

CUMHURİYET SONRASI 1930-1950 YILLARI ARASINDA BURSA'DA MİMARİ GELİŞİM

Timur KAPROL¹

Özet: XX.Yüzyılın ilk yarısında ülkemizde yaşanan savaş ve devrim yılları Türk toplumunun ekonomik ve sosyal yapısını değiştirmiştir.

Bursa'nın Cumhuriyet sonrası sanayileşmesi ve ilk 5 yıllık kalkınma planı içinde yer alması, kente göçü getirmiştir. İpek-İş ve Merinos yünlü sanayi fabrikalarının inşa edildiği mahalleler, yeni konut alanlarının bu bölgelerde yapılanmasını getirmiştir. Aynı zamanda Çekirge-Altıparmak Setbaşı-Namazgah eksenini üzerindeki yeni yapılaşmalarda, dönemin modernist yaklaşımlarının, Bauhaus-Bohemya Kübizmi-Art-Deco Uluslararası akımların izleri ile karşılaşılr. Bu binalar gerek yabancı mimarlar eli gerekse yetiştirdikleri Türk mimarlar tarafından tasarlanmıştır.

Çağdaşlaşma olgusu ile kadının çalışma hayatına girmesi, Türk kentlerindeki konutlarda da konut plan tipinin değişimine zemin hazırlamıştır. Bu olgu sonrası yeni bina tipolojileri kentlerimizde, kent silüetinde ve duvarında yer almıştır.

Bu çalışmada Bursa kentinin, Cumhuriyet sonrası kazandığı mimari değerlerin ortaya konması hedeflenmiş, çalışma aksında Cumhuriyet öncesi binaların mimarisi de incelenerek, Cumhuriyet sonrasında inşa edilmiş binaların mimarisinde görülen özelliklerin Türkiye genelindeki yapılarda karşılaşılan özellikler ile karşılaştırması gerçekleştirilmiştir. Batılılaşma hareketleri Cumhuriyet ile ivme kazanmış, sonuçta Bursa kentinde de, korunması gerekli taşınmaz kültür varlıkları da inşa edilmiştir. Bu kültür varlıkları gerek sosyo-ekonomik gerek sosyo-kültürel yaşamın birer belgesi olarak kentsel geçmişi, geleceğe yansıtılmaktadır. Anlatılan yansımanın belgelenmesi makalede ele alınmış, 1930-1950 yılları arasında Bursa'da mimari gelişim belgelenmiştir.

Anahtar Kelimeler: Bursa-Mimari-Cumhuriyet sonrası Bursa-(1930-1950).

Post-Republic Architectural Development in Bursa from 1930 to 1950

Abstract: In the this half of the 20th Century, as a result of the war and the revolution, the social and economical structure of the Turkish people changed.

For Bursa, this period brought the first 5-year development plan and the introduction of industriliation which caused migration to the town. Followed by the establishment of İpek-iş and Merinos textile plants, the need residantel settlements in the surrounding neighbours was increased.

At the same time, new structures, on the axis of Çekirge, Altıparmak, Setbaşı and Namazgah, were following the international cults of Bauhaus, Bohemia and the new modernism trend, Cubism, Art-Deco. These were desinged by foreign architects or by Turkish architects who had been or were apprenties to foreign architects.

With the modern movement women joined the work force which consequently altered the silohutte and stuructural appearance of our city walls.

This project is aimed to show the value of post-Republic Bursa Architecture.Comparisions between Pre-Republic and Post-Republic architectural sturctures have been carried out on a national level. As a result of the acceleration of the Western movement and the Republic, Bursa was built with structures which are now unmovable and need of protection. These are Cultural presens which are documental evidence of Bursa's city's past, and reflections on this future.

These reflections have been collected And recorded as document of architectural development in Bursa 1930-1950.

Key Words: Bursa-Architecture-Post Republic Bursa (1930-1950).

1. GİRİŞ

XX. yüzyılın ilk yarısında Türkiye'de yaşanan savaş ve devrim yılları sonrasında, ekonomik ve toplumsal yapıda değişim yaşanmıştır.1923 yılında Cumhuriyet'in ilanı ile kurulan genç Türkiye Cumhuriyeti Devleti'nin ekonomik yapılaşması da çeşitli evreler geçirmiştir.

¹Uludağ Üniversitesi, Mühendislik-Mimarlık Fakültesi, Mimarlık Bölümü 16059 Görükle, Bursa

Boratov'a (1990) göre "1923-1929 dönemi açık ekonomi koşullarında ekonominin yeniden inşası dönemidir". Bu dönemde, Bursa Dokumacılık ve Trikotaj Anonim Şirketi ile İş Bankası'nın ortak yatırımı olan, Bursa İpek-İş Fabrikası'nın temeli atılmıştır (1925). Fabrika 1933 yılında hizmete girmiştir.* Boratov'a (1990) göre "1930-1939 dönemi korumacı devletçi sanayileşme ile tanımlanır." Bu dönemde de 1935 yılında temelleri atılan Bursa Merinos Fabrikası 1938 yılında üretime geçmiştir.** Her iki kalkınma döneminde Bursa'ya iki önemli dokuma fabrikası yapılmıştır. Fabrikaların yer aldığı Merinos ve civarı yerleşim alanı olarak kullanılmaya başlanmıştır. Bu yerleşim alanları günümüzde de gelişmektedir.

Fabrikaların devlet eli ile yapılmasının nedeni sanayinin gelişmemiş olmasıdır. Bursa'da ihtisaslaşan ipek üretimi makineleşmekten öteye gidememiş, ipek işlenerek iplik halinde yurt dışına ihraç edilmiştir. İpekçilik XIX. yüzyıl sonlarından azınlıkların ve levantenlerin elindedir. Levantenlerin ülkelerine dönmesi, azınlıkların mübadele ile başka ülkelere göç etmeleri ipek-çekme fabrikalarının kapanmasına neden olmuştur. Bu değişim ipek üretimini geriletmiştir. Bu gerileme, Cumhuriyet döneminde inşa edilen ipekli-dokuma fabrikaları ile giderilmiştir. Bursa, XIX. yüzyıl sonlarında hammadde üretiminde ihtisaslaşmış, XX. yüzyıl ortalarına doğru ise dokuma sanayiini kazanmıştır.

Kapitalizm, Devletçilik ve Korumacılık genç Türkiye Cumhuriyeti'nin yeni yapılanmasında ekonomik unsurlar olmuştur. 1930'lu yıllar, Türkiye'de sanayileşmenin yoğun yaşandığı yıllardır. (Kazancıgil, 1982). Modern devletin temelinde, siyasal merkez ile toplumsal çevre arasındaki mesafenin daraltılması ve toplumsal kaynakların devleti destekleyecek biçimde harekete geçirilmesi olmuştur

Bursa'da da potansiyel iş gücü kullanımına fabrikalar ile imkan tanınmış, sonuçta şehrin ekonomik gelişimine ivme kazandırılmıştır. Bursa'nın önemli ekonomik yatırımlarla donatılmasında etken olarak, ham madde üretiminin yanı sıra, bölgenin hinterlandında önemli yerleşim merkezlerinin ulaşım akslarının keşişme noktası oluşu baskın unsurlardır.

Türkiye Devleti'nin kurulmasında yaşanan değişim, siyasi, ekonomik ve sosyal hayatı da etkilemiştir. Bu dönemde konut planında bütünüyle değişimler yaşanmıştır. İncelenen 1930-1950 yılları arasında inşa edilmiş konutların planlarında da gelenekselden farklılaşan şemalar ile karşılaşmıştır. Cumhuriyet döneminde hız kazanan modernleşme ve çağdaşlaşma çabaları kentin sokak silüetlerinde izler bırakmıştır.

Türkiye genelinde Cumhuriyetin kurulduğu yıldan 1933 yılına kadar 133 dokuma ve ipek fabrikası inşa edilmiştir. Sanayileşme, nüfusun kırsal yöreden kente göçünü getirmiştir. 1950'li yıllarda A.B.D.'den Marshall yardımı ile ülkeye giren 40.000 traktör kırsal alanda iş gücü fazlasını oluşturmuştur. Bu fazla işgücü, iş bulmak için kentlere göç etmiştir. Kentlerde 1950'li yıllardan sonra yoğun nüfus artışı görülür.

Bursa'da nüfus artışının bir diğer nedeni de; 1950 yılında Türkiye ve Bulgaristan arasında yapılan anlaşma sonucu Bulgaristan göçmenlerinin Bursa'ya yerleşmesidir. 1975 yılı itibarı ile sanayileşmesi hız kazanan Bursa'da yer alan otomotiv sanayii de kentin Doğu Anadolu, Güneydoğu Anadolu ve Karadeniz Bölgesinden iç göç almasına neden olmuştur. Özellikle sanayileşme sonrası mevcut konut alanları talebi karşılayamamış, yeni konut alanları yanı sıra mevcut konut alanlarında kat adedi artırılmış, çoğu zaman kentin silüetinde olumsuz etkilere neden olunmuştur.

Bursa'da günümüzde, organize sanayi bölgesi de dahil olmak üzere, 250 fabrika bulunmaktadır. Ekonomik şartlar paralelinde sosyal yaşantı değişmiştir. Türkiye genelinde olduğu gibi Bursa'da da kırsal yöreden göç belirgin özellikleri kente taşımıştır. Mimaride de 1950'lere kadar olan gelişim, temelde toplumun sosyal ihtiyaçlarına cevap verebilmiştir.

İncelenen dönemde nitelikli ve ihtiyaçlar doğrultusunda yapılmış bir mimari ile karşılaşmaktayız, 1950'li yıllar sonunda mimari nitelik giderek yerini hızlı kentleşmenin getirdiği düzensiz ve çarpık kentleşmeye ve yapılaşmaya bırakmıştır. Belirli bir dönemin ekonomik ve sosyal yaşantısında görülen farklılaşma mimariye de aynen yansımıştır.

* İpek-İş Mensucat T.A.Ş. arşiv kayıtları, Bursa.

** Bursa Merinos Fabrikası arşiv kayıtları, Bursa.

Tablo I Kentsel nüfusun ve kırsal nüfusun Bursa'da değişimi*

Sayım Yılı	Kentsel Nüfus	%	Kırsal Nüfus	%	Toplam
1927	114.370	28 ⁵	285.572	71 ⁵	399.942
1935	133.699	30 ⁵	309.061	70 ⁷	442.760
1940	141.189	30 ⁵	320.459	69 ⁵	461.648
1945	154.727	31 ⁵	337.172	68 ⁵	491.899
1950	179.016	32 ⁸	366.903	67 ²	545.919

Tablo II. Kentsel nüfusun ve kırsal nüfusun Türkiye'de değişimi**

Sayım Yılı	Kentsel Nüfus	%	Kırsal Nüfus	%	Toplam
1927	3.305.879	24	10.342.391	76	13.648.270
1935	3.382.642	21	12.355.376	79	16.158.018
1940	4.346.249	24	13.474.770	76	17.821.950
1945	4.687.102	25	14.103.072	75	18.790.174
1950	5.244.337	25	15.702.851	75	20.947.108

Tablo III. Bursa nüfusunun Türkiye nüfusu içindeki yeri**

	BURSA	TÜRKİYE
1927	399.924	13.648.270
1935	442.760	16.158.018
1940	461.648	17.821.950
1945	491.899	18.790.174
1950	545.919	20.947.188

2. KENTSEL GELİŞİMİ İÇİNDE 1930-1950 DÖNEMİ

1930 ve 1950 Bursa'sını tanımlayabilmek için, Cumhuriyet döneminde alınan ekonomik kararların, hedef noktalarını belirlemek bu paralellikte kente yansıyan değerleri bilmek gerekir. Türkiye Cumhuriyeti'nin kurulduğu 1923 yılı itibari ile 1930 yılına kadar olan dönem; fikri gelişme ve oluşma, ekonomik envanterin belirlendiği, model arayışı ve belirli ölçüde uygulamaya başlama dönemidir.

1923-1930 döneminde, ekonominin sahip olduğu ve olmadığı değerler belirlenmiş, ekonomik hedeflere ulaşmada karma ekonomi modeli uygulanmıştır (Kılıçbay, 1992). 1927 yılı sanayi sayımları gerçekleştirilmiştir. Bu dönemde Türkiye'de nüfus bakımından beşinci büyük kent olan Bursa'da ekonominin temel fonksiyonu endüstridir. Yağ, sabun ve şarap imalathaneleri ile ipek ipliği ve kozacılık kuruluşları kentin ekonomisinde etkindirler. Ekonomiyi tanımlayan kuruluşlar, bu yıllarda kent içinde iki bölgede yapılaşmıştır. Bu bölgeler; kalenin batısında Cilimboz deresi yakınındaki bölge ve çevresi, Gökdere'nin doğusunda kalan Setbaşı ve Umurbey mahalleri Muradiye ve Demirkapı mahallesinde bulunan bölge konut alanları dışında gelişmiştir. Buna karşılık diğer bölgede fabrikaların bir kısmı konutlar içine dağılmıştır. Fabrikaların konut alanlarının yakınında, Uludağ'ın eteklerinde yer almasının nedenleri yaya ulaşımı ve su kullanımınıdır. (Levent ve diğ., 1994).

Osmanlı döneminden beri su kullanımı ve işçilere yakınlık bakımından Muradiye ve Setbaşı mahallerinde yerleşen sanayii faaliyetleri bu bölgelerde üretimde bulunmuşlardır. Bu dönem sonlarında ve sonrasında faaliyete geçen yeni kuruluşlarda ovaya açılım eğilimi görülür. Yeni kurulan fabrikalar bugünkü Mudanya caddesi etrafında kurulmuş ve kent batı yönünde ovaya doğru gelişim göstermiştir. Büyük sanayi kuruluşları kentin batı yönündeki gelişiminin habercisi olmuşlardır. Küçük sanatlar ve esnaf, Kapalı Çarşı ve Setbaşı Köprüsü civarında yoğunlaşmıştır. Bu durumda kent merkezi; Ulucami, Kozahan, Orhan Cami ve diğer hanların yer aldığı yapılaşmayı çevrelemiştir. Mali ve idari, eğitim binaları, merkez içinde ve civarında inşa edilmiştir (Levent, vd. 1994). Bugünkü Atatürk İlkokulu (Hoca İlyas Okulu) 1914-

*,** Tablo I ve II T.C. Devlet İstatistik Enstitüsü 1990 yılı nüfus sayımı sonuçları veri alınarak hazırlanmıştır.

1915, Bursa Hükümet Konağı 1925, bunlardan birkaçıdır (Sözen, 1984). 1925 Bursa İpek-iş Fabrikasının açılması, Bursa sanayisinin gelişmesini ve iş imkânını temin etmiştir. Mudanya caddesinin sağladığı ulaşım olanakları fabrikaların yer seçiminde etkili olmuştur. Kentin mekansal gelişiminde yayılmadan çok kent sınırları içindeki boşluklar doldurulmuştur. (Levent ve diğ., 1994).

1930-1950 dönemi, Türkiye’de ekonomiyi harekete geçirme, hızlandırma, yönlendirme, sanayiye kurma, tarımı canlandırma dönemi olmuştur (Kılıçbay, 1992). 1929 yılına kadar ki liberal uygulama sonucu, özel sektörün teşvikle kalkınamayacağı gerçeği ortaya çıkmıştır. Bu sonucu, dünya buhranının ve 1928’de Osmanlı borçlarının ödenmesi de büyük ölçüde etkilemiştir. Dünya pazarlarında ithal tahıl ve hammadde fiyatlarının düşmesi Türkiye’nin ihracat gelirlerini azaltmıştır. Buhran dönemi tüm dünyada liberal ülkelerde mücadelecı bir uygulama gerektirmiştir (Çavdar, 1973). Bütün bu iç ve dış ekonomik şartlardaki etkilenmelerle Türkiye’de; kalkınma devlet sermayesi ile gerçekleştirilmiş, özel teşebbüsler kontrol altına alınarak, ekonomik planlama zorunluluğu paralelinde bir takım uygulamalar gerçekleştirilmiştir. Türkiye’nin iktisadi politikası ve felsefesi, devlet yatırımcılığı, işletmeciliği ile ekonomide öncülük yapmak ve ekonomiyi yönlendirmeyi, hedef seçmiştir. Bu yıllarda ekonomiyi durur halden, harekete geçirilmiş ve bu hareketlenme 1950’lere kadar devam etmiştir (Kılıçbay, 1992). Devletçilik uygulamasında başlıca dört evre görülür (Çavdar, 1973).

1932 yılı mücadelecı yasaların peşpeşe çıktığı ve devlet kesiminin hızla yayıldığı dönem,

1932-34, özel kesimi güçlendirici tedbirlerin alındığı dönem,

1935-37, devlet mücadelecılığının “planlı ekonomi” biçimini alarak genişlediği dönem,

1937-38, devletçiliğin önemini yitirdiği dönem.

1930’lu yıllar ekonomide devletçilik ilkesinin uygulandığı yıllardır. Sümerbank, Etibank, Madencilik Bankası gibi önemli yatırımları gerçekleştirecek bankaların; şeker, dokuma, kağıt sanayii işletmelerinin kurulduğu; geniş ölçüde demiryolu, liman gibi ticari nirengi noktalarının inşaatları gerçekleştirilmiştir. 1933 yılı itibari ile sanayileşme hareketi planlanmış, ilk beş yıllık sanayileşme planı içinde Bursa’da yer almıştır. Bu sanayileşme planında ülke ihtiyacını karşılayacak ve hammaddeleri ülkemizde bulunan sanayi kolları kurmak amaçtı. Birinci Beş Yıllık Sanayi Planının uygulandığı dönemde dokuma, ağır sanayi, maden sanayi, selüloz sanayi, seramik, şişe, cam, porselen, kimya sanayi dallarından 16 fabrika kurulmuştur. Bu fabrikalar daha önce ithal edilen ve hammaddeleri ülkemizde üretilen sanayi kollarıdır. Sanayi Kredi Bankası’nın ve Sanayi Ofisinin yerine geçen ve önemli yatırımları yapan bir kuruluş olan Sümerbank kurulmuştur (Çavdar, 1973).

1938 yılında Sümerbank Merinos Fabrikası işletmeye açılmıştır. 1925 yılında işletmeye açılan İpek-iş fabrikası ve onu takiben 1938 yılında Merinos fabrikasının açılması, kırsal kesimden kente göçü arttırmıştır. Ayrıca bu fabrikaların Mudanya caddesi civarında yer almaları, bölgede yeni konut alanlarını oluşturmuştur. Bu dönemde işyeri-konut ilişkisinde yaya ulaşımının egemen olması sebebi ile caddenin kuzey yanında fabrika, diğer tarafında ise lojmanlar yer almıştır. Merinos Fabrika Tesisinde ve Lojmanlarında modernist bir yaklaşım biçimlenmede etkili olmuş ayrıca lojman yerleşiminde batılı konut tipolojisi egemendir. Konutların yer aldığı kısım mevcut konut dokusu ile ilişkili olarak tasarlanmıştır.

Kent içinde ise Cumhuriyet caddesi, Atatürk caddesi (eski sarayönü cd.), Fevzi Çakmak caddesi ve İnönü caddesinin sınırladığı alanlarda ticaret fonksiyonları yer almıştır. Bu caddeler üzerindeki binaların zemin katlarında ticaret, üst katlarında ise konut fonksiyonları yer almıştır. Altıparmak caddesinin açılması kentin Çekirge yönünde gelişimini gösterir, 1950’li yılların sonunda Altıparmak, Çekirge arası 1950’lerin sonunda yoğun yapılaşmaya sahne olmuştur. (Levent ve diğ., 1994).

Zamanın ekonomisinde görülen ideolojik yaklaşımlar mimariye de yansır. 1923 yıllarında Türkiye’de egemen I. Ulusal Mimarlık Akımı daha çok resmi ve ticari binalarda etkili olmuştur. Kentte bu yönde kalıtlar inşa edilmiştir. 1930’lu yıllarda açılan yeni caddeler veya genişletilen cadde ve sokaklar etrafında binalarda dönemin Avrupa’ya bilinçli bakış açısını temsil eden mimari yaklaşım ve günün akımlarından etkileşimin izleri görülür. XX. yüzyıl başlarındaki Modernist yaklaşımlar olan Bauhaus, Bohemya kübizmi, Art-Deco, Uluslararası akım, vb. kente mimarlar aracılığı ile yansımıştır. Bu yıllarda ülkemizde görev yapan yabancı mimarların mimarideki etkileri kentlerdeki mimari kalıtlardan izlenebilir. İstanbul Teknik Üniversitesi’nde öğretim üyeliği yapmış Paul Bonatz’ın öğrencisi olan y. mimar Mehmet Gülez kentte modernist anlayışta tanımlanan binalar inşa etmiştir. Y. mimar İhsan Erbak, y. mimar Rauf Lakşe bu mimarlardan izlerine rastladığımız bir kaçıdır.

1930-1950 Bursa'sı gerek ekonomik, gerek sosyal yaşantıda gelişim göstermiştir. Avrupai şehircilik çalışmaları ve batılı anlamda binalar gerek yabancı mimarlar eli gerekse onların yetiştirdiği Türk mimarlar eli ile günün yaşam koşulları yönünde, halkın değişen yaşam biçimini geçmişten merkezi sofalı plan tipini modernize ederek, konut planlamalarına getirmişler, sonuçta planlamada gelenekselden hareket eden, batılı mimari biçimlenişleri benimseyen bir anlayış ile kentte adeta ılımlı bir modernizm uygulanmıştır.

3. 1930-1950 YILLARI ARASINDA DÜNYADA ve TÜRKİYE'DE ETKİLERİ GÖRÜLEN MİMARİ AKIM VE STİLLERİN, BURSA'YA YANSIMALARI

Tarihten gelen dış cephe biçimlerinin yeni mimarlık fonksiyonlarında kullanılması, Neo-klasizm akımının Türkiye'de de yaşadığını göstermektedir. Bu dönem Avrupa'da fonksiyoncu düşüncelerin ortaya atıldığı mühendislik binalarında yeni malzemelerin, yeni kontrüksiyon metodlarının kullanıldığı çağdaş mimarlığı hazırlayan bir dönem olmuştur. Batı mimarlık kültürü ile yetişmiş olan Türk mimarları bu oluşum paralelinde Türk geleneksel mimarlığına dayanan "Milli Mimarlık" düşüncelerini eserlerine yansıtılmışlardır (Alsaç, 1976).***

Milli Mimari arayışlarında iki evre görülür: Bunlardan ilki 1900-1930 yılları arasında I. Ulusal Mimarlık Akımı ve elektrik yaklaşımların egemen olduğu evredir. İkincisi ise; 1930-1940 yıllarında Avrupa da bilinçli bir bakış açısı yakalanmış, bu oluşumda Bauhaus fikirlerinin yaygınlaştırıcı fonksiyoncu ve rasyonelliğin ön planda tutulması gerekliliği ön plana çıkmış, yeni konstrüksiyon metodlarının daha çabuk ve ucuz çözümler getirmesi gerekliliği ve de mimarlığın salt bir mekan sanatı, sade bir yüzey düzenlemesi olduğu benimsenmiştir (Alsaç, 1976).

Birinci Ulusal Mimarlığın biçimci yaklaşımı içinde simetrik kütleler, rönesans mimarlığındaki gibi kornişlerle üçe ayrılan cepheler, dışarı taşırılan orta, yan ve köşe aksları yükseltip ayrı çatılarla ifade edilmiştir. Giriş aksları ve ana cephe aksları çakışmıştır. Girişler, Osmanlı dönemi portikleri şeklinde düzenlenmiştir. Desteklerle taşınan geniş saçakların alt yüzeyleri geleneksel örneklerde görülenlerin benzeridir. Bu tür saçak bezemelerini incelediğimiz dönemde Bursa'da da görmekteyiz. Süslemede Selçuklu ve Osmanlı kökeni hakimdir. Mermer balkon korkulukları geometrik Selçuklu desenleri, süsleme sanatından öğelerin kullanımının yanı sıra, akademizim katı kurallarının da biçimlenmede etkili olduğu görülür (Aslanoğlu, 1984).

Cephelerde sık kullanılan bir diğer özellik de çıkmalardır. Alt katlar üzerinden taşırılan değişik biçimli konsollara yer verilerek binanın olduğundan daha hareketli görünmesine çalışılmıştır. Köşe arsalarda ise köşeler yuvarlatılarak, zemin katından sonra dışarıya taşırılarak cephede hareketlilik aranmıştır (Sözen, 1984).

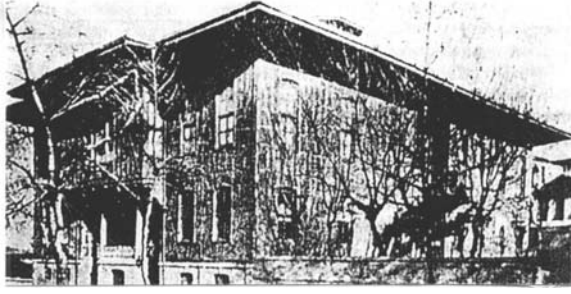
XIX. yüzyılın sonu XX. yüzyılın başlarında varlığını duyuran I. Ulusal Mimarlık Akımına referans verilebilecek Bursa Belediye Binası 1879'da Ahmet Vefik Paşa tarafından inşa ettirilmiştir. Binanın mimarı Kütahyalı Şehbenderdir. Eski Orhan Gazi İmareti'nin bulunduğu yere inşa edilmiştir. Binanın planı Osmanlı konak ve yalılarına ait olan plana sahipti, alaturka kiremit kaplı büyük saçaklar mevcuttu. XVIII. yüzyıl Barok dönemi özelliklerini yansıtan bir binadır. Bu binada Avrupa'dan alınan yerel yönetim işlevi dışında; planlama, inşaat yöntem ve malzemeleri bütünü ile Osmanlı mimarisi özellikleri kullanılmıştı. Bu bina "Osmanlı Rönesansı" döneminde Neo-Klasisizmin Bursa'daki habercisi olmuştur. Bursa da aynı tarzda inşa edilmiş diğer bir binada Postane ve Telgraf idaresi binası olmuştur. Bu iki yapı geleneksek yapıım teknikleri ile inşa edilmiş dönemin Bursa'sının önemli binalarıdır (Saint-Laurent, 1996).

*** Bauhaus: 1919-1933 yılları arasında Almanya'da yaşamını sürdürmüş sanat okuludur. Modern Sanat ve Mimarlık'ın oluşumuna katkıda bulunmuştur. Bauhaus sanatçıları, mimarlık ve endüstri arasında kopuk olan bağlantıyı kurmayı amaçlamışlardır, Sözen ve Tanyeli (1986)

Çek/Bohemya Kübizmi: Kübist Sanat nesnenin üç boyutlu gerçekliğini betimlemenin ötesine giderek, eserlere zaman boyutu katar. Özellikle resimde konuyu tek bir bakış açısından ve zemin içinde dondurulmuş olarak betimlemek yerine, çok sayıda değişken bakış noktasından ve farklı anlarda aynı resim düzlemi üzerinde betimlemeyi hedefler(Wittlich,1992).

Art-Deco: Dekoratif sanatlar ve mimarlık alanında 1920 yılı sonrasında egemen olan sanat akımıdır. Bezemeye ağırlık veren üslup, geometrik bezemeler yanısıra; Eski Ortadoğu Kültürleri, İran, Kuzey Afrika, Maya ve Aztek, Ortaçağ ve Bizans Kültürlerine ait bezeme öğeleri kullanılmıştır (Bayer,1992)

Uluslararası Akım: Sadelik, modern mimarlık akımının 1920 ve 1940 dönemindeki yaklaşımıdır. Cephede her tür bezeme ve süslemeden uzaklaşıldığı tasarımda temel geometrik biçimlerin kullanıldığı vede beyaz rengin egemenliği, akımın belirgin özelliğidir (Wingler, 1933).



Resim 1:
Bursa Belediyesi Binası, Şehbender, 1879
Kaynak: Saint-Laurent (1996:95)



Resim 2:
Bursa Posta ve Telgraf Binası, Şehbender, 1879
Kaynak: Saint-Laurent (1996:95)

XX. yüzyıl başlarında Bursa'da Atatürk İlkokulu (1914-1915), Hükümet Konağı (1925) Mimar Kemalettin ve Vedat Beylerin açtığı I. Ulusal Mimarlık yönünde inşa edilmiş binalardır. Yüzyıl başlarına gelindiğinde Bursa'da Art-Nouveau etkisinde İstanbul'da karşılaşıldığı gibi etkin örneklerle karşılaşılmaz. I. Ulusal Mimarlık içinde Osmanlı ve Selçuk betimlemelerini kullanan yaklaşım ön plana çıkar.



Resim 3:
Bursa Atatürk İlkokulu 1914-1915,
Kaynak: Sözen (1984.)



Resim 4:
Bursa Hükümet Konağı 1925
Kaynak: Sözen (1984.)

İkinci Ulusal Mimarlık yaklaşımı geçmiş biçimleri canlandırma hareketinin, bir tarihsel yineleme olarak ön plana çıkmıştır. Klasik olarak kabul edilen daha eski bir dönemin mimarlık biçimlerinden, tasarım ve düzenleme ilkelerinden yapım yöntemlerinden bina gereçlerinden, biçim özelliklerinden, simgelerinden yararlanmakta ya da en azından onlardan esinlenmeyi önermektedir (Aslanoğlu, 1984).

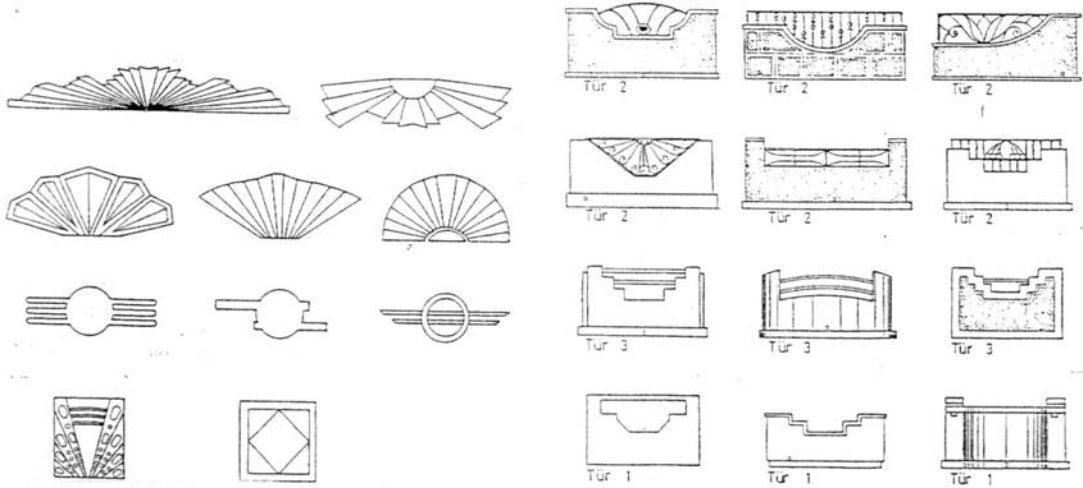
Bu yaklaşım uygulamaları kimi binalarda işlevlerle uyum içinde olmayan, yapım yöntemlerini ve taşıyıcı sistemleri zorlayan, seçmeci bir mimarlık ortaya çıkarmıştır. İkinci Ulusal Mimarlık ile birincisi arasında benzerlik görülür. Her iki akım bunalım dönemlerinin ürünüdür; ortalarında birer Dünya savaşı bulunur. İkisi de Ulusal bir mimarlık oluşturma kaygısıyla tarihsel biçimlerden yararlanma yolunu seçmiş benzer biçimlendirme ve düzenleme ilkeleri uygulamışlardır. Esin kaynaklarında ise birbirlerinden ayrılırlar.****

XIX. yüzyıl başlarında ülkemizde etkili olan Neo-Klasizm akımı, XX. yüzyılın başlarında yerini Art-Nouveau akımına bırakmış, 1920-1940 yılları arasında ise ülkemizde Art-Deco akımının etkileri binalara yansımıştır. Bu akımda bezeme ve süslemeye ağırlık veren bir anlayış gelişmiş, geometrik bezeme ve süsleme öğeleri kullanılmıştır. "Bunlar özgün olabileceği gibi, eski üslupların örgelerinin yalınlaştırılıp geometrikleştirilmesiyle elde edilmiştir. Art-Deco bu yıllarda ülkemizde etkili olmuştur. Bu dönemde İstanbul'da yapılmış çoğu apartman Art-Deco izlerini taşımaktadır." Sözen ve Tanyeli(1986).

**** Birinci Ulusal Mimarlık düşüncesi: Selçuklu ve Osmanlı orjinli simgeleri anıtsal düzeyde kullanmıştır. Binalar birer anıt halinde cephesel olarak düzenlenmiştir. İkinci Ulusal mimarlık düşüncesinde; Bölgesel karakterler ve geleneksel konuta ait mimarlık ürünlerinden esinlenmek cephe anlayışına girmiş fonksiyonlarda ise çağdaş binalar çalışılmıştır (Aslanoğlu, 1984).

İkinci Ulusal Mimarlık düşüncesi: bölgesel karakterleri ve geleneksel konuta ait cephe biçimlenişleri kullanmıştır. Binalarda fonksiyon olarak çağdaş işlevler yer almış, cephe anlayışında ise geleneksel sivil mimarlıktan esinlenilmiştir (Aslanoğlu, 1984).

Art-Nouveau: Üsluplaştırılmış bitkisel-eğrisel nitelikte bir bezeme anlayışı getirmiştir. 19. yy'ın eklektisist üsluplarına bir karşı çıkış olarak değerlendirilmektedir, Sözen ve Tanyeli (1986).



Çatı bitişlerinde, pencere altlarında, aralarında ve düşey silme bitimlerinde karşılaşılan süsleyici motifler.

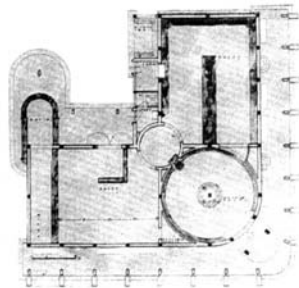
Fransız Penceresi ve balkon korkuluklarında karşılaşılan stil örnekleri.

Resim 5:
İstanbul'da Art-Deco stiline Feriköy ve Kurtuluş bölgesinde örneklenmesi
Kaynak: Tong, (1990:135-140.)

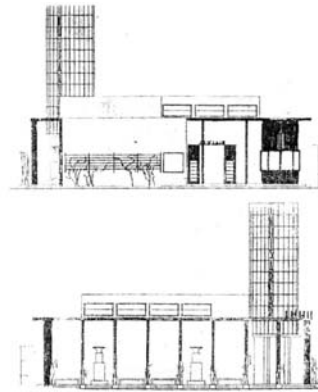
Türkiye'de mimarideki gelişimi Uluslararası İzmir Fuarlarında yapılan fuar pavilyonlarında görmek mümkündür. Dünyada etkili olan ve ülkemizde izleri görülen mimari stillerden Art-Deco, Bauhaus, Uluslararası Akım ve İkinci Ulusal Mimarlık Akımı özelliklerinin mimari oluşuma etkileri Arkitekt dergilerinden günümüze yansımaktadır.



Resim 6:
İzmir Fuarı, Dokuz Eylül Kapısı .Kaynak: Orel ve Çeçen (1939)

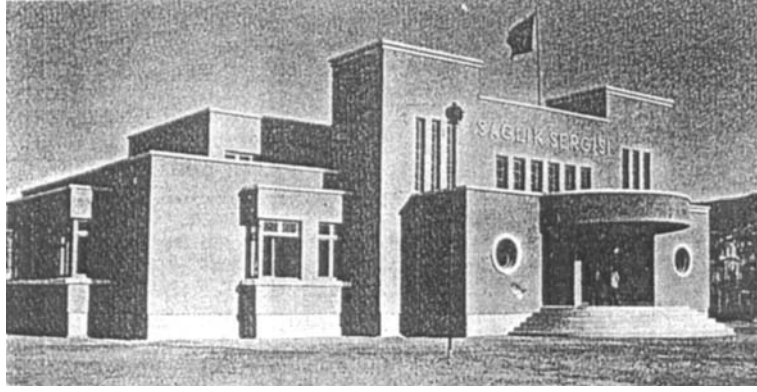


İnhisarlar Pavilyonu Planı



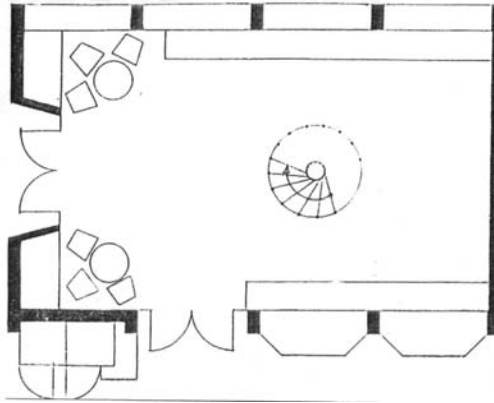
Pavilyonun Görünüşü

Resim 7:
İnhisarlar Pavilyonu, 1936, İzmir. Kaynak: Uzman (1936)



Resim 8:
Sıhhat Müzesi, 1937, İzmir. Kaynak: Tansu (1937:325)

Modern batılı akımların etkisinde binaların inşa edildiği İzmir Fuarında 1950'li yıllara gelindiğinde İkinci Ulusal Mimarlık akımı etkisinde fuar pavyonlarının da inşa edildiğini görmekteyiz. İzmir Fuarının açıldığı 1930'lerden günümüze değin yapılan pavyonların-standların mimarileri günün ilgi gören mimari akımlarının etkilerini taşımışlardır. Bu oluşum günümüze mimari belge niteliğinde Arkitekt dergisi gibi mimarlık dergileri ile yansımaktadır.



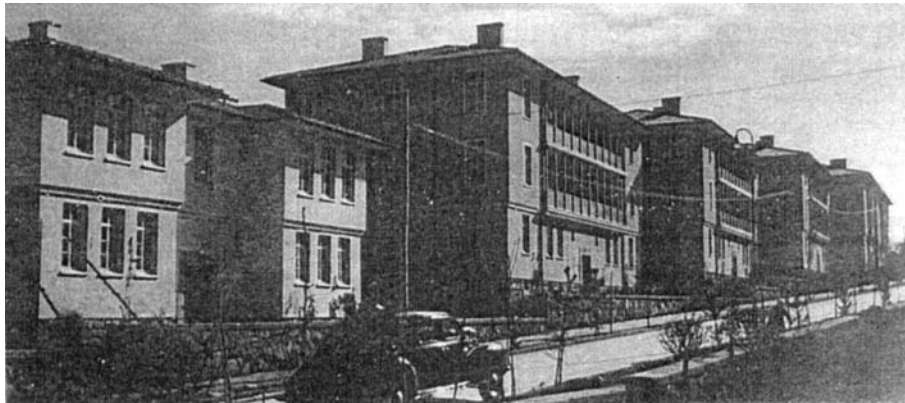
Plan



Görünüş

Resim 9:
Türkeli Pavyonu, 1950, İzmir (Kaynak: Anon, 1950.)

1930-1940 yıllarında Türkiye'de İkinci Ulusal Mimarlık akımıyla birlikte Avrupa'ya bilinçli bakış hakim olmuş, dünyadaki gelişim kapsamlı olarak ülkemize yansımıştır. Bu yansımada Türkiye'deki mimarlık okullarında görev yapan yabancı mimarların da etkileri olmuştur [Ernst Eglı, Bruno Taut, Clemens Holzmeister, Paul Bonatz, Bruno Zevi.]. 1946 yılında İ.T.Ü. Mimarlık Fakültesinde öğretim üyesi olan Bonatz, ulusalcı eğilimleri desteklemiştir. Ankara, Saraçoğlu mahallesi konutlarında Türk evine karşı duyduğu yakınlığı işlevsel olmaktan çok, biçimci bir yaklaşımla yansıtmıştır (Alsaç, 1991).



Resim 10:
Saraçoğlu Mahallesi, P. Bonatz (Kaynak: Sözen, 1984: 248.)

1940-1950 dönemi Türk mimarlığında kimlik arayışında önemli gelişmeler yaşanmıştır. İkinci Dünya Savaşı'nın bitmesiyle İkinci Ulusal Mimarlık akımı önemini kaybetmiş. Ulusal duyguların güçlendirilmesini gerektiren nedenler ortadan kalkmış Türkiye istemeden içine girdiği uzun bir dışa kapalılık dönemi sonrası yeniden dünyaya açılmış, savaşın sona ermesi ekonomik yaşamı canlandırıp, yapı gereçlerinin dış alımını başlatmıştır (Alsaç, 1991).

Bu dönemde Bursa'da inşa edilen yapılarda da benzer gelişimler görülür. Savaş koşullarının getirdiği kısıtlamalar sonucu konut mimarlığının o dönemde sade ve ekonomik olması, her türlü çağdaş konfora cevap verebilmesi ön planda tutulmuştur. Mimaride yalnız konutta değil diğer binalarda da sadelik, ekonomiklik ve rasyonellik ön plana çıkmıştır. Mimari bir sanat olarak görülmüş, Bauhaus etkisi altında resim ve heykel mimarlığın bir parçası olarak benimsenmiştir (Alsaç, 1991).

1940-1950 döneminde mimarlık bir proporsiyon olmuştur. Önceki evrelerde mimarlığın biçim açısından ele alınışı fonksiyonların konstrüksiyonların malzemenin olduğu kadar psikolojik, sosyolojik, ekonomik bölgesel özellik ve niteliklerin durulmasını engellemiştir (Alsaç, 1976). Bu dönem içinde dünyada benzer paralellikte gelişmeler hakimdir. Amerika'da, Mies van der Rohe'nin strüktürüleriği, yanısıra Frank Lyod Wright biçimselliği, Avrupa'da Loui Khan'ın gizlemeden kullandığı strüktür elemanlar ile yarattığı gölge-ışık oyunları ön plana çıkar. Avrupa'da Le Corbusier yeniden gündeme gelir, betonarmenin çıplak ve kaba olarak kullanımı, binayı bir heykel gibi yoğuran biçimlendirme anlayışı" modular" proporsiyon sistemi ve "konut makinası" düşüncesinin uygulamaları gerçekleşir.

Savaştan zarar gören Avrupa şehirleri çağdaş şehircilik prensipleriyle yeniden inşa edilmişlerdir. Endüstriyel üretimden bu alanda yararlanma olanakları araştırılmaya başlanır. Zaman ve para azlığının ekonomiyi etkilemesi, ihtiyaçların yeniden gözden geçirilerek bu yapı maliyetlerini düşürme çalışmalarını geliştirir. Konstrüksiyonun hatta tesisatın masraflı bularak gizlenmesini terk eden "Brütalizm*" gibi akımlar ortaya çıkmıştır.

Bütün dünyada kabuklar, uzay kirişler jeodezik kubbeler, katlanmış plaklar, ön gerilimli b.a gibi yeni strüktür elemanları kullanılmaya başlanır. Böylelikle mimarlıkta şeffaflık, hafiflik gibi yeni mekan anlayışları ortaya çıkar. Giderek prizmatik biçimlerden daha organik biçimlere geçilir ve organımsı gibi mimarlık akımları gelişir (Alsaç, 1976).

Türk Mimarları da bu gelişimden şartlar paralelinde yararlanmaya çalışmışlardır. Milli mimarlık düşüncelerinin yerini bilinçli bir çevre koşullarını değerlendirme anlayışı almıştır. Cumhuriyet mimarlıkta tüm Türkiye'ye yayılma düşüncesini getirmiştir. Cumhuriyet çağdaş eğilimleri resmi devlet yapıları ile çeşitli illere götürmekle kalmamış aynı zamanda çağdaş malzemeleri konstrüksiyonları, araç ve gereçleri teknik olanakları bu illere götürmüştür. Bu gelişimi Bursa'da incelediğimiz 1930-1950 arasında açıkça görülür.

1940 yılında açılan Atatürk caddesi üzerinde yer alan Tayyare Sinema ve Tiyatro binasının projesi A. Hikmet Koyunoğlu'na aittir. İnşa sırasında temel derinliğinin iki metre olması gerekirken yedi metre derinliğe inildiğinden zeminde tarihi koza fırınları ve ev harabeleri çıkmıştır. Eski setbaşı deresi bu kısımdan geçtiğinden, dayanıklı bir temel yapılmasını gerektirmiştir. Kısmen beton kazık temel, kısmen radye-jeneral olarak temel inşa edilmiştir. Arif Hikmet Koyunoğlu mimaride Avrupa'yı kopye etmek yerine kendi mimari mirasımızdan yararlanılması gerekliliğini belirtir. (Birkan ve Pehlivanlı, 1977).

Cumhuriyet devrinde, mimarlıkta halka maledilmek amacı, mimaride bir devrim olarak nitelenebilir. Bu devirde başlayan hızlı şehirleşme geleneksel konutun ihtiyaca cevap vermeyişi, hızlı nüfus artışı konut sorununu ortaya çıkarmıştır. Cumhuriyet ile birlikte gelen toplumsal ekonomik ve ideolojik değişimler konut mimarlığını kendini, malzemelerini ve plan şemalarında değiştirir (Alsaç, 1976).

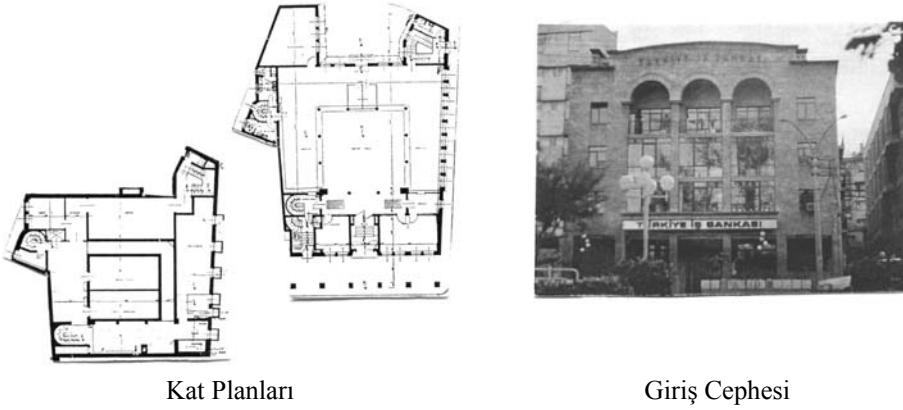
Konutlar taş, tuğla, B.A. gibi kalıcı malzemeler ile üretilmiştir. Bursa'da incelediğimiz Sakaldöken cd. 24 kapı no'lu Kamil Koç evinde yağma sistemi, Atatürk cd. 92 kapı no'lu evde B.A. sistemi görmekteyiz. Yapım sistemindeki farklılıklara rağmen konutların iç fonksiyonlarında bu dönemde bir dil birliği görülür. Geleneksel konuta göre banyosu, tuvaleti, mutfağı evin içinde olan, buzdolabı, çamaşır makinesi televizyon için yer isteyen plan şeması ortaya çıkar. Konutların bölümleri her maksata hizmet edebilecek odalar yerine belirli fonksiyonları karşılayacak nitelikte tasarlanmıştır.

Brütalizm: 1950'lerin başında ortaya çıkan bir Modern Mimarlık akımıdır. Binanın işlev, malzeme strüktürünün dışarıdan algılanabilir biçimde tasarlanmasına yönelik bir anlayış getirmiştir. Sözen ve Tanyeli (1986).

Geleneksel konutta görülen orta mekan, bu dönemin çağdaş konutunda çok maksatlı kullanım alanı haline gelmiştir. Kendisini çevreleyen mekanlarda fonksiyon farklılaşması olduğundan sofa toplanma ve oturma mekanları olmak yanısıra bir dağılım ve geçiş alanı haline getirmiştir.

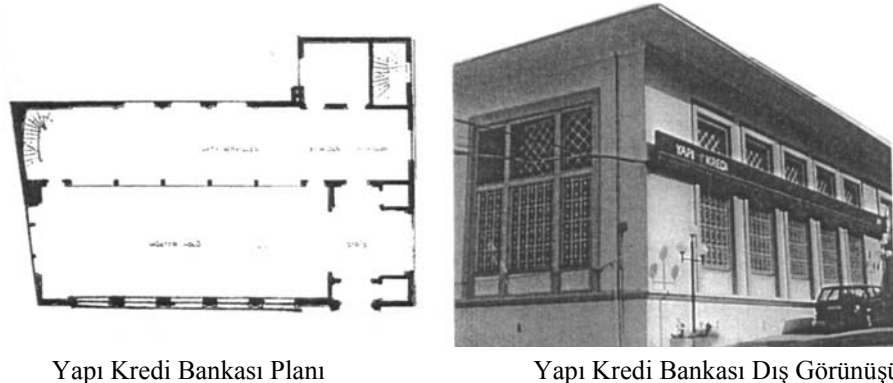
Cumhuriyetin ilanında Türkiye iki yüzyılı aşan bir batılılaşma gelişimine sahiptir. Cumhuriyet bu gelişimi hızlandırmıştır. Bu dönemde gelişen I. Ulusal Mimarlık akımının kurucularının (Mimar Vedat Tek, Mimar Kemalettin) Avrupa’da eğitim görmesi o dönemde etkin olan Revival (Canlandırıcılık) düşüncesinin Neo-klasik olarak yapı cephelerine yansımaları getirmiştir (1900-1930). Cumhuriyetle birlikte gelen Avrupa’ya daha bilinçli bakma düşünceleri, Avrupa’da yaygın olan Bauhaus’cu fonksiyonel ve rasyonel fikirlerinin, mimarimize girmesine yol açar (Alsaç, 1976).

Bursa kentinin mimari mirasında Neo-Klasik cephe biçimlenişleri ile de karşılaşılır. Ulucami karşısında yer alan Türkiye İş Bankası binasının taş kaplamaları ve çatı bitişi (alınlığı) klasisizm etkisinde inşa edilmiştir. Binanın ön cephesindeki kemerlerde ve yan cephedeki açık çıkmalar Neo-Rönesans cephelere atıfta bulunmaktadır.



Resim 11:
Türkiye İş Bankası binası, A. Hikmet Holtay, 1950, Bursa. Fotoğraf: Kaprol (1995).

İkinci Milli Mimarlık düşüncesinde liberalleşme, sosyal konulara eğilme, mimarlık sorunlarının bilimsel yöntemle çözülme işlemi döneme imzasını atmıştır. Mimarlığın her döneminde toplum kültürünün ürünü olmuştur. Sosyal, ekonomik, politik, ideolojik bütün bileşenler mimari düşüncüyü olgunlaştırması yanı sıra toplumun teknolojik seviyesi, coğrafi konumun ve malzeme seçimindeki imkânlar mimariyi etkilemiştir. Ataerkil aileden çekirdek aileye dönüşüm ve hızlı nüfus artışı konut ihtiyacındaki talep artışı ya da çağdaş gereksinimler Türk ailesinin ihtiyacını karşılayan plan şemasının değişimine neden olmuştur. Zamanın kazandıran yapım teknolojisi binaların dış cephelerinin karakterine kadar pek çok farklılığı getirmiştir. Bu tür farklılaşmalar sosyal, ekonomik, ideolojik etki üçgeninde gelişmiştir. Böylelikle mimari kendi içinde bir birlik ve bütünlüğe ulaşarak toplum verilerinden gelen toplumsal koşullara özgü bir sentez oluşturmuştur. Bu sentezde toplumun her ögesi, her kurumu ve her sınıfı için geçerli olan semboller hepsince benimsenmiş ortak değer yargıları ile yaratılmıştır. 1930-1950 Bursa’ına ait sivil mimarlık örneklerinde de geçmişe atıf yapan, malzeme ve biçimde ve de günün koşullarında çağdaş bir sentezi görmekteyiz. Binalar fonksiyonları bağlamında oluşan taşıyıcı sistemleri ve dış cephelerine yansıyan biçimleri ile bu sentezin yansıması olmuşlardır.



Resim 12:
Yapı Kredi Bankası binası, E. Onat, 1948, Bursa. Fotoğraf: Kaprol (1996)

Emin Onat'ın 1948 yılında gerçekleşen, Bursa Yapı Kredi Bankası binası geleneksel mimariden gelen imgelerin, modernize edilerek kullanıldığı bir binadır. Binanın ön ve yan cephesinde yer alan bölmeler, söveler, ahşap karkas'a gönderme şeklinde iken tepe pencereleri ve demir parmaklıklarda geleneksel mimariyi anımsatmaktadır. Bu dönemde inşa edilen hizmet binaları yanısıra, konut mimarisinde de benzer yaklaşımlar görülür. Örneğin, incelenen konutlardan Çekirge caddesindeki binanın ikinci milli mimarlık düşüncesinde inşa edilmesi olasıdır. Binanın ön cephesinde yer alan balkon adeta bir dış sofa niteliğindedir. Balkonun tavanında ve saçağında ahşap bezemeler ile geleneksel bezemeler yaşatılmıştır.



İmaret Sokak 9 kapı nolu konut
Fotoğraf: Kaprol (1996)



Çekirge Caddesi
Fotoğraf: Kaprol, (1996)

Resim 13:

İncelenen konutlar içinde, İkinci Milli Mimarlık düşüncesinde inşa edilmiş örnekler.

İncelenen dönem Bursa'sında dünyada etkili olmuş Bohemya Kübizmi (Viyana Kübik Ekolü), Bauhaus, Art-Deco ve Uluslararası akım gibi Modern Mimarlık akımlarının etkileri ile 1930-1950 yılı binalarının mimarisinde karşılaşmıştır. Bursa'da Çelik Palas otelinde, incelenen konutlardan köprü sokak 6 kapı nolu binanın cephe biçimlenişlerinde Art-Deco akımına ait özellikleri ile karşılaşmıştır.

Çelik Palas otelinde kademeli çatı, alın duvarları, Art-Deco bezemeler; konutlarda ise Grek kolonlarını anımsatan düşey silmeler, balkon korkuluklarında kademeler, eğrisel köşe bitişleri stilin Bursa'daki yansımaları olmuştur.



Resim 14:

Cephesinde Art-Deco stili bezeme öğeleri yer alan konut örneği.



Yatak Odaları Kat Planı

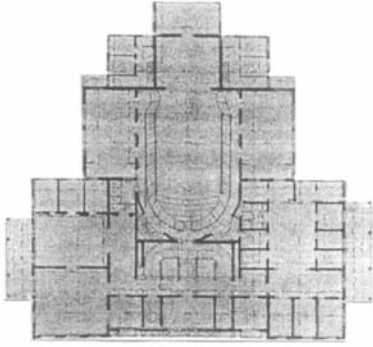


Ovadan Otelin Görünüşü

Resim 15:

Çelik Palas Otel, G. Mongeri-H. Tümer, 1930-1932, Bursa Fotoğraf: Kaprol (1995)

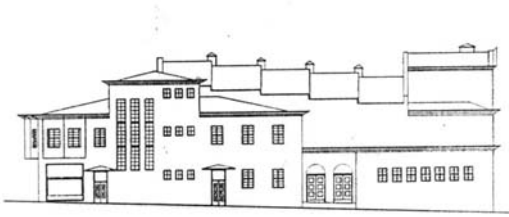
Tayyare Sineması'nda çıkmaların devingenliği Bohemya Kübizmine atıfta bulunmaktadır. İncelenen binalardan Atatürk Caddesi 13 kapı nolu binanın Merinos fabrikasının mimarlarından Alman mimari tarafından tasarlanması binaya bu akımın etkilerini yansıtmıştır (Bkz. Resim 17).



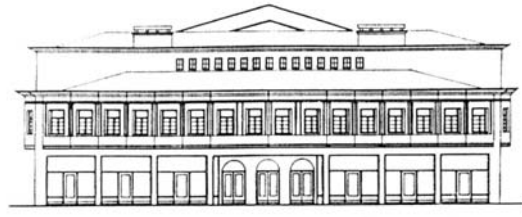
Tayyare Sineması Planı



Tayyare Sinemasının Atatürk Caddesinden Görünüşü.



Yan Görünüş



Atatürk Caddesinden Görünüş

Resim 16:

Tayyare Sinema binası, A. H. Koyunoğlu, 1938, Bursa. Fotoğraf: Kaprol (1996)

Binanın cephe biçimlenişinde çıkmalar kübist anlayışla yorumlanmıştır. Alt katları dükkan olarak tasarlanan binanın üst katları konut olarak işlevlendirilmiştir. Cephe biçimlenişi açısından bina Prag'da inşa edilmiş binalarla benzerlik taşımaktadır. Çıkmaların prizmatik çözümleri, cepheye hareket getirmektedir. Bu noktadan kübik mimari ile bina bütünleşmektedir.



Resim 17:

Cephe biçimlenişinde Bohemya kübizmi etkisi görülen konut örneği.

Emlak Bankası binasının cephesinde karşılaşılan pencere çıkması, yatay hatlar, açık çıkmalar, kimi binaların teras çatı çözümleri Bauhaus ve Uluslararası üslubun şehirdeki görsel kimlik belgeleri olmuştur.



Pencere çıkması

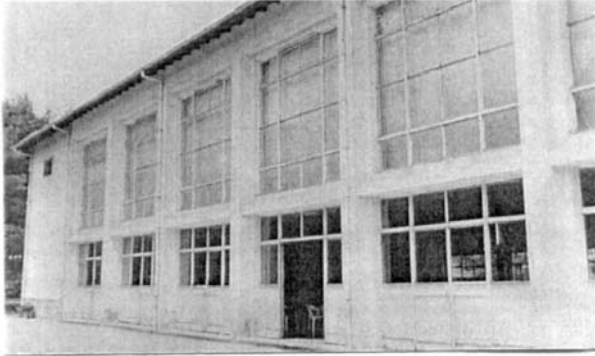


Görünüş

Resim 18:

Emlak Kredi Banka Binası, Bursa. Fotoğraf: Kaprol (1996)

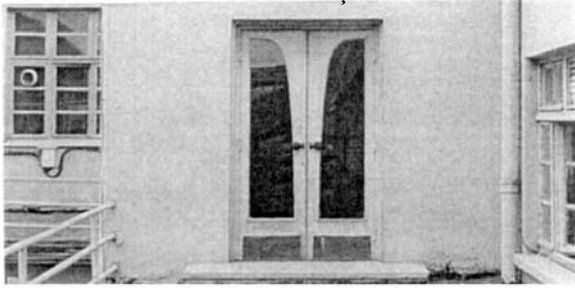
Modern mimarlık akımları, Bursa'nın mimari mirası ile harmanlanarak yerel öğeleri kullanmış fakat modern ve gününün çağdaşı yapılarında yansımışlardır. Bu yansıma yabancı ve yerel mimarların eli ile olmuştur. İncelenen yapılar haricinde bu dönemde şehirde inşa edilmiş resmi ve ticari, sosyal binaların tümünde mimari bir dil birliğinden söz edilmesi kaçınılmazdır. Çünkü bu dönem binaları kentte modern ve çağdaş mimarlık ilkelerinin makro formda şehirde, mikro formda binalarda uygulanmış olduğunu kanıtlar. Bu oluşumu 1938 yılında inşa edilen Bursa Merinos fabrikası binasında görebiliriz. Merinos fabrikası binasında kullanılmış cam yüzeyler, yatay bölmeler, teras çatı kullanımı, Art-deco stili anımsatan alınlıklar, kapı doğramaları modernizm izlerini taşımaktadır. Bu yaklaşıma diğer bir örnek ise, Çelik Palas Oteli karşısında yer almış olan otobüs durağıdır. Durak biçimleniş itibari ile uluslararası akımın etkisinde inşa edilmiştir.



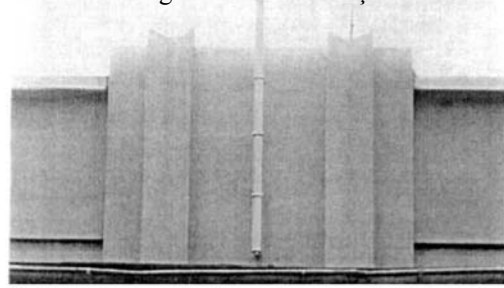
Yemekhane Binasının Dış Görünümü



İdari Bloğun Genel Görünüşü



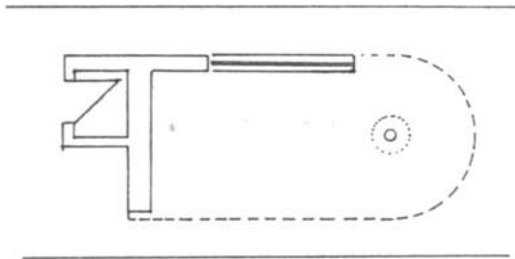
İdari Bloğun Servis Avlusuna Çıkış Kapısının Görünüşü



Merinos Kompleksinin Çatı Bitişinden Ayrıntı

Resim 19:

Merinos Fabrikası, 1938, Bursa. Fotoğraf: Kaprol (1997)



Otobüs Durağının Plan Krokisi



Otobüs Durağının Görünüşü

Resim 20:

Çelik Palas Oteli karşısında yer alan otobüs durağı. 1997 yılında durak yıkılmıştır. Fotoğraf: Kaprol (1995)

4. KAYNAKLAR

1. Alsaç, Ü. (1976) Türk Mimarlık Düşüncesinin Cumhuriyet Dönemindeki Evrimi, Doktora Tezi, K.T.Ü. Baskı Atölyesi, Trabzon.
2. Alsaç, Ü. (1991) İkinci Ulusal Mimarlık Dönemi, *Arkitekt Dergisi*, 10,42-48.
3. Anon. (1950) XIX. İzmir Enternasyonal Fuarındaki "Türkeli Pavilyonu" *Arkitekt Dergisi*, 11-12,218-219.

4. Anon. (1986) Art-Deco, *Anabritannica Genel Kültür Ansiklopedisi*, Ana Yayıncılık, 2:349-350.
5. Antel, İ.C. (1996) Cumhuriyet Bursa'sının Görsel Tarihçesi 287, *Bir Masaldı Bursa*, E. Yenal (Derl.) Yapı Kredi Yayınları, İstanbul,287
6. Aslanoğlu, İ. (1984) Birinci ve İkinci Milli Mimarlık Akımları Üzerine Düşünceler, *Mimaride Türk Milli Üslubu Semineri*, Kültür ve Turizm Bakanlığı Eski Eserler Genel Müdürlüğü, İstanbul.
7. Aslanoğlu, İ. (1988) Modernizm Tanımı Sınırları Erken Yirminci Yüzyıl Mimarlığında Farklı Tavırlar, *O.D.T.Ü. Mimarlık Fakültesi Dergisi*, 8(1) ,60-63.
8. Boratav,K. Ve diğ. (1990) İktisat Tarihi (1908-1980) *Türkiye Tarihi* (4)265-311, Cem Yayınevi, İstanbul.
9. Birkan,G. ve Pehlivanlı,S. (1977) Mimar Arif Hikmet Koyunoğlu ile Bir Söyleşi *Mimarlık Dergisi* (1)8-16
10. Cerwinske, T. (1981) *Tropical Deco*, Japan.
11. Çavdar, T. (1973) *Türkiye'de Toplumsal ve Ekonomik Gelişmenin 50 Yılı*, TC Başbakanlık Devlet İstatistik Enstitüsü, Ankara.
12. Denel, S. (1982) *Batılılaşma Süresince İstanbul'da Tasarım ve Dış Mekanlarda Değişim ve Nedenleri*, O.D.T.Ü. Mimarlık Fakültesi Ara Yayınları, Ankara.
13. D.İ.E. (1973) *Türkiye'de Toplumsal ve Ekonomik Gelişmenin 50 Yılı*, T.C. Başbakanlık Devlet İstatistik Enstitüsü, Ankara.
14. D.İ.E.(1990) *Genel Nüfus Sayımı*, T.C. Başbakanlık Devlet İstatistik Enstitüsü, Ankara.
15. D.İ.E.(1995) *Türkiye Nüfusu 1923-1994 Demografik Yapısı ve Gelişimi*, T.C. Başbakanlık Devlet İstatistik Enstitüsü, Ankara.
16. Eldem, S.H.,(1973) Elli Yıllık Cumhuriyet Mimarlığı, *Mimarlık Dergisi*, (11-12),5-11.
17. Gropius, W. (1967), *Yeni Mimari ve Bauhaus*, (Çev. O. Aksoy, E. Aksoy), İstanbul.
18. Gropius, W. (1997), *Weimar Devlet Yapıevi (Bauhaus) Programı*, 236-238, (Çev. T. Turan), (Derl. E. Batur), Modernizmin Serüveni, Yapı Kredi Yayınları, İstanbul.
19. Kazancıgil, A., (1982),Türkiye'de Modern Devletin Oluşumu ve Kemalizm,
20. Kılıçbay,A., (1992), Ekonomi- Politika ve Uygulamaları ile Dönemlerin Karakteri 1923-1930, 1930-1940, 1940-1950 Dönemi, *Türk Ekonomisi*, Türkiye İş Bankası Kültür Yayınları, Ankara.
21. Kıray, M. (1992) *Modern Şehirlerin Gelişmesi ve Türkiye'ye Has Bazı Eğilimler*, Gazi Üniversitesi Yayınları, Ankara.
22. Kırımlı, A.(1979) 50 Yıllık Cumhuriyet Mimarlığı, *Mimarlık Dergisi*, (7)17-18.
23. Levent, T. ve diğ. (1994) *Bursa Metropolitan Alan Planlama Çalışmaları*, Bursa Büyükşehir Belediye Başkanlığı.
24. Onat, E. (1949) Yapı Kredi Bankası, Bursa Şubesi, *Arkitekt Dergisi*, (209-210), 97.
25. Orel, F. ve Çeçen, C. (1939) İzmir Beynelmillel Fuarı. *Arkitekt*, 198-204.
26. Saint-Laurent.B. (1996) Bir Tiyatro Amatörü: Ahmed Vefik Paşa ve 19.Yüzyılın Son Çeyreğinde Bursa'nın Yeniden Biçimlenmesi, *Modernleşme sürecinde Osmanlı Kentleri* (Editör:P.Dumont ve F.Georgeon), Tarih Vakfı Yurt Yayınları, İstanbul.
27. Sözen, M. ve Tapan, M.,(1975) *50 Yıllık Türk Mimarisi*, Türkiye İş Bankası Kültür Yayınları, Ankara.
28. Sözen, M. (1984) *50 Yıllık Türk Mimarisi*, Türkiye İş Bankası Kültür Yayınları, Ankara.
29. Sözen, M. ve Tanyeli, U. (1986) *Sanat Kavram ve Terimleri Sözlüğü*, Remzi Kitabevi, İstanbul.
30. Tansu, M. (1937) İzmir Fuarı, *Arkitekt Dergisi*, 325.
31. Tong,T. (1990) *Feriköy, Kurtuluş, Bomonti ve Duatepe Mahallelerindeki Az Katlı Yapılarda Görülen Stiller(1900-1940)*, YÜ Fen Bilimleri Enstitüsü, Yayınlanmamış Yüksek Lisans Tezi
32. Uzman, E.N. (1936) İnhisarlar Pavyonu, *Arkitekt*, 284-290.
33. Wingler, H.M. (1980) *Bauhaus*, The MIT Press, London.
34. Wittlich, P. (1992) Road to Cubism *Czech Cubism* (İng.Çev., M.Shonberg), Laurence King, Montreal.