

## ***Taşkent - Avşar Ostotekleri***

Asuman BALDIRAN\*

### ***Özet***

Çalışmamızda Konya İli, Taşkent İlçesi Avşar Kasabası'nda bulunan ostotek gövdeleri ve ostotek kapakları ele alınmıştır. Taşkent ve civarı antik dönemde İsauria olarak bilinen bölgenin sınırları içindedir. Ostoteklerin birinde, üç cephede mitolojik konular işlenmiştir.

Figürlerin işlenişi ve konunun seçimine bakılırsa eserin ekonomik durumu iyi olan bir kişi tarafından sipariş verildiği ya da bölgede faaliyette bulunan gezici bir ustaya yaptırılmış olabileceği düşünülmektedir. Diğer ostotek gövdelerinde ise antik dönemde ölü kültüründe sık işlenen motifler yer almaktadır.

Ostotek kapaklarında yarı oturur pozda aslan figürleri betimlenmiştir. Aslanların görevi ikonografide ölen kişiyi, mezar sahibini kötülüklerden korumaktadır. Taşkent-Avşar heykeltraşlık eserleri figürlerin stilistik özelliklerine göre M.S. II. yüzyılın sonları ile M.S. III. yüzyıl arasında tarihlenmektedir.

**Anahtar sözcükler:** Avşar, Ostotek, Persephone

### ***Abstract***

This study is about the ostotechs and ostotech found in the town of Taşkent, Konya. Taşkent and its vicinity are situated within the boundaries of the area known as Isauria in ancient times. Three sides of one of ostotechs display mythological subjects.

When one considers the subject matter of the figures and the way they were engraved, one can conclude that these monuments were either ordered by a rich person or built by an itinerant craftsman who worked in the area. On other ostotechs, there are patterns frequently used in ancient times, whereas on the ostotech lids are figures of lions drawn in half sitting position.

**Key Words:** Avşar, Ostotech, Persephone

### **1. Giriş**

Konya İl merkezinden 155 km. uzaklıktaki Taşkent İlçesi Avşar Kasabası'nda, Şeyh Şamil Çocuk Parkı'nda sergilenen ,ostotek gövdesi, ostotek kapakları ve kabartmalar çalışmamızda ele alınacak eserlerdir<sup>1</sup>. Çalışma konumuz olan mal-

---

\* Yrd. Doç. Dr. Selçuk Üniversitesi Fen-Edebiyat Fakültesi Arkeoloji Bölümü, Kampus / Konya

<sup>1</sup> Buradaki eserler üzerinde çalışma yapma konusunda bizi yönlendiren sayın hocam Prof. Dr. Ramazan Özgan'a ve fotoğraf çekiminde yardımcı olan Dr. Bilal Söğüt'e teşekkür ederim.

zemenin getirildiği yer, yöre halkı ve belediye başkanı tarafından bize nakledildiğine göre Avşar'a 6 km. uzaklıktaki Kayadibi-Avşar olarak bilinen mevkiidir. (Res.1)

Öncelikle bu eserlerin getirildiği ifade edilen Kayadibi mevkiinde bir ön araştırma yapmayı uygun bulduk. Buradaki gözlemlerimiz sonucunda tarlalar içinde kaçak kazı yapıldığını düşündüğümüz iki hafriyat çukuru saptadık. Bu çukurların etrafında dağınık halde moloz taşlar dikkatimizi çekti. Bu çukurlardan birinde yere ters düşmüş halde bulunan bir parça kaldırıldığında üzerinde geyik figürü bulunan bir kabartma olduğu görüldü<sup>2</sup>. Tepeye doğru ilerlediğimizde yükseltinin zirvesinde küçük ve düzgün olmayan taşlarla örülmüş, yöre halkınca kale olarak adlandırılan, kare formulu iki odadan oluşan bir yapı ile karşılaştık (Bean-Mitford, 1970:136) (Resim 2). Yapının plan şeması ve duvar örgü tekniği, işlevi ve yapılış zamanı ile ilgili



Resim 1.



Resim 2.

herhangi bir ipucu vermiyor. Bu yapının gözetleme kulesi olarak kullanılmış olması gerektiğini düşünüyoruz. Çevrede yaptığımız araştırmalarımızda yapının tarihine ışık tutacak seramik parçaları da bulamadık. Asar Kaya'nın karşı tarafındaki daha alçak tepede ise kayanın cephesine oyulmuş bir niş dikkatimizi çekti<sup>3</sup>.

Taşkent ve civarı antik çağda İsauria olarak bilinen bölgenin sınırları içinde yer almaktadır. Bu bölgeye dahil olan diğer yerleşimler Yalılıhöyük, Bozkır, Ahırlı ve Hadim'dir. (Harita 1) Ancak zaman zaman İsauria Bölgesi'nin kentlerinin Dağlık Kilikya Bölgesi'ne dahil edildiğini de görüyoruz. Yazılı kaynaklara baktığımızda Diodoros'un naklettiğine göre B.İskender'in generallerinden Perdikkas'ın, İsaerialı-

<sup>2</sup> Bu kabartma için bkz: Doğanay, O., Germanikopolis (Ermenek) Çevresinin Tarihi Coğrafyası ve Eserleri, Selçuk Üniversitesi, Yayınlanmamış Yüksek Lisans Tezi, 2003, Konya, Lev. 143:MP1.

<sup>3</sup> Bu nişin ölçüleri: Uzunluk:77cm.; Genişlik:58cm. Daha önceki çalışmalarımızda Lykaonia Bölgesi'nde saptadığımız Kybele nişleri ile bağlantı kurulabileceğini düşünüyoruz. Bkz. Balıran-Söğüt:2002, 45vd.



Harita 1.

ların kentine bir ceza seferi yaptığı anlaşılmaktadır (Diodoros, Bibliotheka Historika, XVIII, 21-22). Strabon'a göre ise bu bölge Lykaonia Bölgesi sınırları içinde görülmektedir (Strabon, Geographika, XII, 569). Anlaşıldığı üzere bölgenin sınırları hakkında farklı görüşler bulunmaktadır. Bölge sınırları sürekli olarak değişiklik göstermiştir. Bölge, dağların yoğun olduğu, derin vadilerin bulunduğu bir coğrafi yapıya sahiptir. Maden açısından da zengindir. Hatta Çatalhöyük yerleşmesinde bulunan bakır ve kurşunun İsauria'dan getirildiği de bazı araştırmacılar tarafından belirtilmektedir (Mellart, 1964:114). Bean-Mitford'un 1964-1968 yıllarında yaptıkları Dağlık Kilikya gezilerinden sonra yayımladıkları çalışmada, Güney İsauria sınırları içinde tanımlan kentler arasında Avşar, özellikle burada bulunan, şimdi cami duvarında yapı taşı olarak kullanılan yazıttaki ibarelerden yola çıkarak Olosada biçiminde lokalize edilmiştir (Bean-Mitford, 1970:136vd).

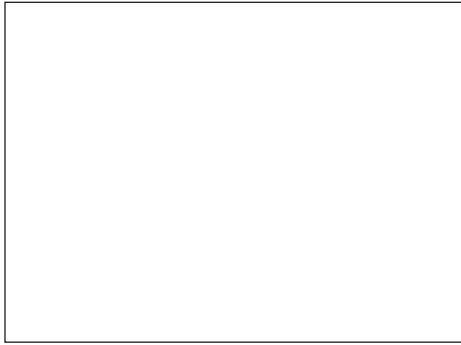
Kale (Kayadibi) çevresinden getirildiği ifade edilen ve günümüzde parkta sergilenen heykeltıraşlık eserlerinden dört tanesi ostotek gövdesi, ikisi ise ostotek kapağıdır. Ostotek gövdeleri dikdörtgen prizma şeklinde ve içleri oyulmadan yapılmıştır. Bunlardan sadece bir tanesinin 4 cephesi de işlenmiş, diğer üçünün ise sadece 3 cephesi işlenmiş, arka uzun cephesi boş bırakılmıştır. Muhtemelen ölünün külleri (ostotek gövdesinin hemen önüne) ya bir urneye konularak ya da herhangi bir kaba konulmadan toprağa gömülmüş olmalıdır. Ostotek kapakları da, İsauria

Bölgesi'nin diğer yerleşimlerinde ve Lykaonia Bölgesi'nde yaygın olan biçimde, üçgen alınlıklı çatı ve üstünde yatar ya da oturur pozda aslanlardan oluşmaktadır. Ostotek gövdeleri OG, kapakları da çalışmamızda OK olarak kısaltılmıştır.

### OG I

Park girişinin hemen karşısında bulunan bu ostotek gövdesi üzerinde mitolojik sahneler betimlenmiştir (Res.3-16)<sup>4</sup>. Dört cephesi de işlenmiştir. Ostotek gövdesinin üç cephesinde mitolojik konular, arka uzun cephede ise iki girland motifi görülmektedir. Bir uzun cephe ve iki dar cephede iki yatay friz halinde mitolojik sahneler yer almaktadır<sup>5</sup>. Üstteki frizi iki silme sınırlandırır. Alttaki silme düz, üstteki ise yuvarlak profilli ve kabartmalı alandan torusvari dışa doğru çıkıntı yapmaktadır. İki friz kuşağı arasında dikdörtgen formlu ve iki sahneyi birbirinden ikiye ayıran ve taban olarak düşünülen düz silme olmalıdır.

Üstteki frizde ön cephede işlenen konu Hades'in Persephone'yi kaçırma sahnesidir (Res. 4,11-14). Ön cephede etkileyici bir biçimde işlenen bu konu, Hellenistik ve Roma çağlarında, gerek vazo resim sanatında gerek heykeltıraşlık eserlerde gerekse sikkeler üzerinde sevilerek tekrar edilen konular arasındadır<sup>6</sup>. Bu sahnede yer alan konular soldan başlayarak Nike-Hermes-Eros-Hades-Persephone, ayakta duran iki giyimli kadın figürü ve Hypnos'tur. Sağ dar cephede üstte Demeter, sol dar cephede ise Hades kapısı betimlenmiştir (Res.5-6).



Resim 3.



Resim 4.

<sup>4</sup> Yöresel beyaz kireç taşından yapılmıştır. Ostotek gövdesinin üzerinde yoğun ince ve kalın çatlaklar oluşmuştur. Ölçüleri: Uzunluk:156cm., Yükseklik:153cm., Derinlik:62cm.

<sup>5</sup> Üst friz yüksekliği:55cm. Alt friz yüksekliği 47cm.'dir.

<sup>6</sup> LIMC IV, I Hades (N. Yalouris)382;LIMC IV, 2 fig. III; Kırmızı figür tekniğinde boyanmış bir hydria üzerinde Persephone arabada oturur Hermes ise arabanın atlarını çeker pozda betimlenmiştir (LIMC IV, 2, 89).

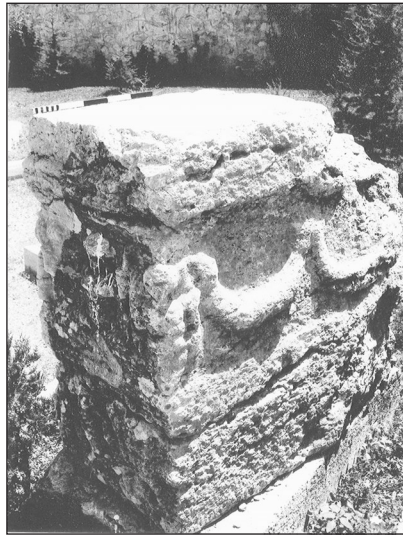


Resim 5.

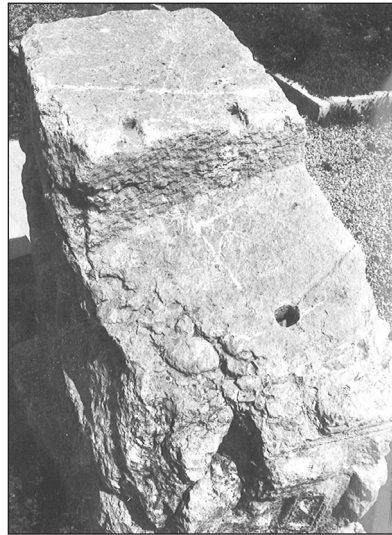


Resim 6.

Altta ise Herakles'in yaptığı işlerin betimlendiği sahne yer almaktadır (Res.3, 9-12). Herakles kültü özellikle Dağlık Kilikya Bölgesi'nde yaygındır (Sayar, 1999:150). Dağlık Kilikya'da bir çok kapı sövesinde ve kulelerde güç sembolü olan lobut ya da diğer simgelerinden biri veya bir kaç Herakles'in yaygın tapınım gören bir tanrı olduğunu vurgulamamıza neden olmaktadır. Ayrıca bölgedeki sikkeler üzerinde de Herakles betimlemeleri önemlidir. İmparator Caracalla (İ.S.198-217), Geta Caesar (İ.S. 209-212) ve Iulia Mamea (İ.S.235) adlarına basılan sikkelerin bazılarında Herakles betimlemeleri vardır (Karaman Müzesi Yıllığı 2, 1994:30-31).



Resim 7.



Resim 8.

Herakles'in başardığı on iki işin Hellenistik dönem mitografları bir kanon'unu saptamışlar ve bunları altışarlı iki dizi halinde sınıflandırmışlardır. İlk altı işin Peleponnes'te, diğer altısının da dünyanın çeşitli yerlerinde geçtiğini belirtmişlerdir<sup>7</sup>. Ancak bu işlerin gerek sayısı ve gerekse sırası ile ilgili çeşitli varyasyonlar vardır. Özellikle Apollodoros yalnızca on işten söz eder (Apollodoros, Bibliotheka, II, 4.12). Avşar ostotek gövdesinde betimlenen Herakles'in işleri gerek sayı gerek konu açısından genel sıralamadan farklılık göstermektedir. Burada Herakles'in çok sık işlenen ve kabul gören kanon'da yer alan sekiz işi ve ikinci derecede önemli olan Antaios adlı devin öldürülüşü (LIMC V, 1, (Boardman), 114) betimlenmiştir. Şimdi ostotek gövdesi üzerinde yer alan figürleri ayrıntılı olarak inceleyelim.

Ön cephede ilk sırada yer alan Nemea aslanının öldürülüşüdür. Herakles burada arka ayakları üzerinde yükselen aslanla herhangi bir silah kullanmadan kolları ile mücadele ederken görülmektedir. Herakles çıplak olarak, ayakta ve cepheden betimlenmiştir. Aslan Herakles'in solunda yer aldığından Herakles sola yönelmiştir. Kahramanın başı kırıktır. Herakles aslanın başını sol koltuğunun altında sağ elinin yardımıyla sıkıştırmıştır. Aslanın yüzü görülmemekte sadece kuvvetli yeleleri seçilmektedir. Benzer sahneler bir çok lahit üzerinde de tekrar edilmiştir<sup>8</sup>.

İkinci figür Herakles'in Lerna bataklığının çok başlı ejderi olan Hydra ile mücadelesidir. Burada da Herakles çıplak, ayakta ve cepheden betimlenmiştir. Herakles sol eli ile Hydra'yı kavramış, sağ kolunu yukarıya kaldırmış ve sağ elindeki lobutunu ejdere vuracak pozda betimlenmiştir. Hydra'nın kuyruğu kahramanın sol bacağına dolanmış durumdadır. Hydra'nın başlarından biri, muhtemelen ortadaki kadın başı şeklindeki Herakles'in sol dizi hizasında yer almaktadır. Lahitler üzerinde aynı konu işlenmiştir ancak Herakles, Avşar ostotek gövdesindekinin tam

---

<sup>7</sup> Grimal,1997:257vd. Herakles'in on iki işinin genel sıralaması şöyledir:1-Nemea aslanının öldürülüşü 2- Lerne ejderi 3- Keryneia geyiğinin yakalanışı 4-Eurymanthos yaban domuzu 5-Augeias'ın ahırlarının temizliği 6-Stymphalos kuşları 7-Girit boğası 8-Diomedes'in atları 9-Hyppolithe'nin kemeri 10-Geryoneus'un sığırları 11-Hesperidlerin elmaları 12-Kerberos'un yakalanışı.

<sup>8</sup> Konya Arkeoloji Müzesindeki Herakles betimlemeli lahit için bkz. Müze Env. No:928. Ayrıca; Boysal, 1958:46-47;Özgan, 2003, 16-19;Boysal, 1958: 46-47;Özgan, 2003:16-19. Kayseri Arkeoloji Müzesinde de Env. Numarası 92/1 olan lahit Herakles betimlemelidir. Bkz. Cırtıl,-Altuncan, 1993:26-31. Ayrıca bkz. LIMC V, 1, Herakles (Felten), 16-34.

tersi istikamete yönelmiş olarak betimlenmektedir<sup>9</sup>. Aynı sahne kandillerin diskusları üzerinde<sup>10</sup> ve seramiklerde<sup>11</sup> de betimlenmiştir. Herakles'in sol kolundan aşağıya aslan postu sarmaktadır (Res.9).

Üçüncü figür Eurymanthos yaban domuzunun yakalanışı sahnesidir. Herakles çıplak, cepheden ve omuzları üzerinde taşıdığı yaban domuzu ile betimlenmiştir. Mücadele anı değil olayın sonucu gösterilmiştir (Res. 10). Vazo resimleri üzerinde genellikle mücadele anı örnekleri ile karşılaşıyoruz<sup>12</sup>. Olayın sonucunun betimlen-



Resim 9.



Resim 10.

diği örnekler de vardır<sup>13</sup>. Kabartma ve mozaiklerde de kahramanı yaban domuzunu omuzlarının üzerinde taşıırken görebiliyoruz<sup>14</sup>. Sadece bu figürde Herakles gür ve kısa sakallı olarak betimlenmiştir. Alnının etrafını da yine gür ve dalgalı saçları çevreler. Hadrian dönemi portrelerini anımsatır yüz ifadesi ve işlenişine sahiptir.

Alt frizde yer alan dördüncü iş Stymphalos gölü kuşlarının avlanmasıdır (Res.10). Herakles çıplak, ayakta ve sol omuzundan sarkan aslan postuyla betimlenmiştir. Herakles dörtte üç cepheden yapılarak sola yönelmiştir. Sol ayağını dizden hafifçe bükmüş, sağ bacağına ise gergin olarak arkaya atmıştır. Sol bacağının önünde kanatları açık duran kartal dikkati çeker. Herakles'in elinde yay ve gerilmiş ok bulunmaktadır. Benzer sahneler yine seramikler, yontular ve kabartmalar üzerinde görülebilir<sup>15</sup>.

<sup>9</sup> LIMC V, 1, Bkz. Herakles (Kokkorou-Alewrass), 34vd.;LIMC V, 2, (1990-2092).

<sup>10</sup> LIMC V, 2, (2075, 2076, 2082, 2083).

<sup>11</sup> LIMC V, 2, (1992, 1998, 2015, 2016, 2037).

<sup>12</sup> LIMC V, 1, Herakles (Felten), 343-348;LIMC V, 2 (2099, 2098, 2102, 2104).

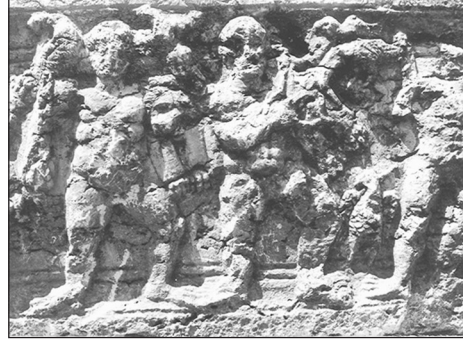
<sup>13</sup> LIMC V, 2, (2115, 2122).

<sup>14</sup> LIMC V, 2, (2110, 2121, 2143, 2155, 2160, 2163).

<sup>15</sup> LIMC V, 1, Herakles (S. Woodford), 54vd.; LIMC V, 2 (2241-2243, 2245, 2257, 2263, 2264, 2266, 2272, 2273, 2286, 2290, 2298).



Resim 11.



Resim 12.

Beşinci iş Keryneia geyiğinin yakalanışdır. Herakles çıplak, omuzunda aslan postuyla, yere diz çökerek başını sağa doğru yatırmış geyiğin sol ayağına, gergin duran sağ ayağı ile basarken sol dizi ile de geyiğin sırtına çökmektedir. Geyiğin başı zor seçilebilmektedir. Herakles'in sağ eli dirsekten itibaren kırık olduğu için silahı seçilememektedir. Ancak bu da çok sık tekrar edilen bir konu olduğu için elinde lobut olması gerektiğini düşünüyoruz. Ya da elinde herhangi bir nesne olması gerekmez. Benzer pozda örnekler oldukça fazla<sup>16</sup>, özellikle bölgede Herakles'in bu işi İsaerialıların avcılıkla ilgilenen kişiler olması nedeniyle seviliyor olmalıdır<sup>17</sup>.

Dar yüzlerden sağda konunun devam ettiğini görüyoruz. Altıncı iş olarak Diomedes'in insan eti yiyen atlarının ehlileştirilmesi işlenmiştir (Res. 6). Ostotek gövdesinin bu yüzü oldukça aşınmış ve kararmıştır. Bu nedenle fotoğraflarda bu sahneleri ne yazık ki tespit edebilmek oldukça güçtür. Herakles burada sol eliyle başında tuttuğu ve çömelmiş pozdaki Diomedes'e bakar durumda ifade edilmiştir. Herakles dörtte üç cepheden verilmiştir. Kahramanın sol omuzunun gerisinde bir at başı bulunması burada betimlenen işin Diomedes'in atlarının ehlileştirilmesi olması gerektiğini düşündürmektedir<sup>18</sup>.

Yedinci iş dar cephede betimlenen, klasik kanondan ayrılan Antaios adlı devin öldürülmesidir<sup>19</sup>. Herakles burada Poseidon ile Gaia'nın oğlu olan ve annesine (yani yere) temas ettiği sürece öldürülmesine imkan olmayan Antaios'u havaya kaldırarak elleriyle boğmak suretiyle öldürüyor. Herakles altın elmaları ele geçirmek için bu devi öldürmek zorundaydı.

Sol dar yüzde betimlenen işlerden ilk sıradaki kral Augias'ın ahırlarının temizlenmesidir. Burada kahraman elindeki kürekle çıplak ve ayakta durmaktadır (Res. 5).

<sup>16</sup> LIMC V, 1, Herakles (Feltan), 48-54; LIMC V, 2, (2215, 2220, 2226, 2228, 2229).

<sup>17</sup> Yılmaz, 1995: Lev. XCV, a; Doğanay, 2003: Lev. 146.

<sup>18</sup> Grimal, 1997: 262; Benzer sahneler için bkz. LIMC V, 2, (2414, 2409, 2404, 2416, 2421, 2449).

<sup>19</sup> Grimal, 1997: 274; LIMC V, 2, (1712, 1726).



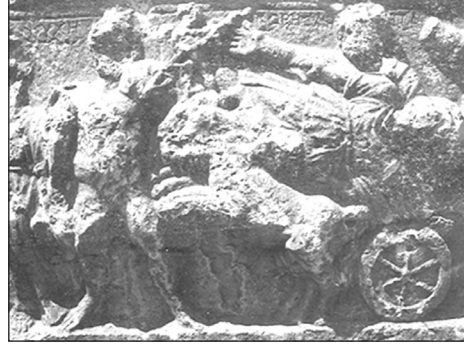
Sol dar yüzdeki diğer iş Hyppolythe'nin büyülü kemerinin alınışdır (Res.5). Herakles burada çıplak ve cepheden, sol elinde lobutunu tutmakta, sağ eliyle de oldukça küçük boyda yapılan amazonlar kraliçesini başından kavramış pozda betimlenmiştir. Herakles'in omuzunda aslan postu görülmemektedir.

Avşar ostotek gövdesinde alt frizde betimlenen Herakles'in başardığı işlerden bir bölümü mezar sahibinin yaşam felsefesi ile ilişkilendirilebilir. Ancak burada daha sonra söz edeceğimiz mezar sahibi ya da buraya külleri gömülen kişinin, ailenin genç yaşta ölen kızı olması konuyu biraz daha farklı bir yöne çekmektedir. Burada betimlenen konu mezarı yaptıran kişinin (belki de kızı için yaptıran babanın) yaşam mücadelesini simgeliyor olmalı.

Üstteki frizde işlenen konu da yine mitolojiden tanıdığımız Hades'in Persephone'yi kaçırma sahnesidir (Res. 3-4, 13-14). Bu sahne, kırmızı figür tekniği ile yapılmış Attika seramiklerinde (LIMC V, 2, 1734) lahitler üzerinde<sup>20</sup> sevilerek tekrar edilen konular arasındadır. Hellenistik dönem megara kaseleri üzerinde de bu konunun işlendiğini biliyoruz (LIMC VIII, 2, 202b).



Resim 13.



Resim 14.

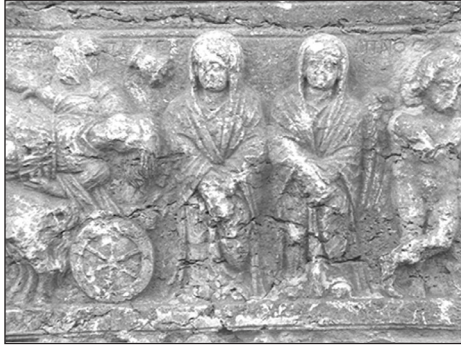
Hades Persephone'yi Sicilya ovalarında arkadaşlarıyla çiçek toplayarak eğlendiği bir sırada kaçırmıştır<sup>21</sup>. Avşar ostotek gövdesinin üst frizinde uzun ön cephede sol başta ayakta duran kanatlı, giyimli Nike figürü, sağ ayağı geride dar cepheye taşırılarak betimlenmiştir. Sol bacak ise vücut ağırlığını taşır pozda ve ön uzun cephede yer almaktadır. Nike ayak bileklerine kadar uzanan, göğüs altında ön kısımda düğüm yapan bir kemerle sıkıştırılan giysi taşımaktadır. Nike'nin başı kırıktır. Psykhe yazısı bu figürün üzerinde okunmaktadır. Nike figürünün lahitlerin köşelerinde yer aldığını biliyoruz<sup>22</sup>. Nike'nin sol yanında, omuzunda pelerini, sol elinde,

<sup>20</sup> LIMC VIII, 1, Persephone (Güntner), 956-978; LIMC VIII, 2, (221, 222, 226, 230, 236, 239, 240).

<sup>21</sup> Hades, Demeter'in kızı olan Persephone'ye aşık. Persephone'nin babası olan Zeus bu evliliğe razı olmuyordu. Ancak kaçırma eyleminde Zeus'un Hades'e yardımcı olması da mümkün. Hades efsanelerde nadiren yer almaktadır.

<sup>22</sup> Bkz. Hades, LIMC IV, 1 (Yalouris), 384. Nike figürü için bkz. Waelkens, 1982: 10-12, Abb. 8.

sola doğru uzattığı asası (kerykeion) ile çıplak ve cepheden betimlenmiş Hermes bulunmaktadır. Mitolojide Zeus'un Hermes'i Hadesle Persephone'ye hizmet etmekle görevlendirdiğini biliyoruz (Grimal 1997: 286). Hermes'in asasının üzerinde de küçük boyutlarda yapılmış kanatları açık bir Eros figürü görülür. Bu sahnenin yanında ise frizin merkezine ana konu yerleştirilmiştir. Şaha kalkmış iki at tarafından çekilen bir at arabasının üzerinde ayakları atların başı üzerinde, arabanın arkasına uzatılmış, giyimli Persephone dikkati çekmektedir (Res. 4, 13-14). Persephone'nin gerisinde, sağ kolunu Hermes'e doğru uzatan, sol kolu ile Persephone'yi kavrayan Hades cepheden ve sağ omuzunu açıkta bırakan, sol göğsünü kapatan hymation giyimli olarak betimlenmiştir. Buraya kadar anlatılan tüm figürlerin başları kopuk olduğu için, yüzlerini ayrıntılı olarak tanımlayamıyoruz. Hades'in başının sol tarafında havada uçuşan bir sepet dikkati çekiyor. Bu sepet Persephone'nin kırlarda topladığı çiçekleri koyduğu sepet olmalı. Bu figürlerden sonra, ayakta duran, giyimli ve cepheden betimlenmiş iki kadın figürü yerleştirilmiştir (Res. 3, 13, 15, 16). Kadın figür-



Resim 15.



Resim 16.

lerinin her ikisi de aynı pozda, ayak bileklerine kadar uzanan khiton giymişler, hymationları da başlarının üzerini örterek, göbek hizasında birleştirdikleri ellerini de içine alacak biçimde yanlardan yere kadar uzanmaktadır. Bu kadın figürleri ölen kişinin yakınları olmalıdır. Yüzlerini hafifçe sağa, Persephone'nin kaçırılış sahnesine doğru çevirmişlerdir. Üzüntü içinde bu sahneyi izlemektedirler. Göbekleri hizasında birleştirdikleri ellerinin altından bacakları arasından aşağıya doğru hymation'un iki ucu kıvrımlarla sarmaktadır. Sol köşede ise kanatlı, sağ kolunu sol omuzu üzerine yerleştirmiş, sol bacağına sağ bacağının önünden çapraz olarak geçirerek parmak uçları ile yere basan, uzun saçlı ve alnının üzerinde bir tutam saçı geriye taranarak toplanmış; başını hafifçe öne doğru eğmiş adeta uyuklar pozda Hypnos betimlenmiştir (Res. 3, 13, 15). Bu figürün üzerinde de Hypnos okunmaktadır. Tüm figürler kısa boylu ve kilolu (tıknaz) görünümündedir. Persephone'nin kaçırılış sahnesindeki at arabasını çeken atların pozları da Pers atlarının özelliklerini yansıtmaktadır. Benzer sahneleri içeren kabartmalar Anadolu'da özellikle de Frigya Bölgesi'nde çok sık işlenmiştir. Hierapolis'te tiyatro kabartmalarında da aynı konu işlenmiştir

(Ferrero, 1998: 63). Ayrıca benzer kompozisyonun görüldüğü bir lahit de Almanya'da Aachen saray kilisesindeki Roma lahididir (Koch, 2001:6-13). Bu lahit İ.S. 220-230 yıllarına tarihlenmektedir. Ayrıca sikkeler üzerinde de aynı konu işlenmiştir (Ferrero, 1998: 63).

Sol dar yüzde yer alan frizde tek bir figür işlenmiştir. Yaprakların üzerinde belden yukarısı betimlenmiş Demeter sol elinde meşale tutar pozda görünmektedir<sup>23</sup> (Res. 6).

Sağ dar yüzde üstteki frizde ise Anadolu'da tüm lahitlerin dar yüzlerinde görmeye alışkın olduğumuz kapı motifi yer alır. Yer altı dünyasının kapısını simgeleyen kanatları açık olarak yapılmış kapı ve kapının içinde ne olduğu tam olarak anlaşılmayan, bir figür yer almaktadır. Bu figür de muhtemelen yer altı dünyasına giriş ve çıkışı kontrol eden Kerberos olmalıdır<sup>24</sup> (Res. 5).

Avşar'daki ostotek gövdesinin üç cephesi oldukça özenli işlenmiştir. Arka uzun cephede ise aynı özen gösterilmemiştir. İki gırland motifi kabaca belirtilerek tüm cepheyi kaplamaktadır (Res. 7).

Ostotek gövdesinin ön cephesinde Persephone'nin kaçırılışı sahnesinin üstünde tek satırlık bir yazıt görülmektedir.

ΨΥΧΗ ΚΡΗΝΑΡ ΠΑΤΗ ΥΠΝΟC

ψυχη κρηναρ πατη υπνοc

Ostotek gövdesinin içi doludur. Üst kısmındaki zıvana yuvaları (Res.8) kapağın yerleştirilmesi için açılmış olmalıdır. Ancak ostotek kapağı bulunamamıştır. Daha sonra anlatacağımız, üzerinde aslan figürünün bulunduğu kapak bu gövdenin yanında bulunduğu belirtilmesine karşın ölçü olarak buraya yerleştirilmeye uygun değildir (OK 1). Yörede benzer özellikler taşıyan ve mitolojik sahneler içeren bir başka örnek saptanamamıştır. Figürlerin işlenişi ve konunun seçimine bakılırsa ekonomik durumu iyi olan bir kişi tarafından sipariş verilmiş, ya da bölgede faaliyette bulunan gezici bir ustaya yaptırılmış olabileceği düşünülebilir. Bölgede şimdiye kadar saptanmış olan atölyeler mevcut değildir. Figürlerin stilistik özellikleri<sup>25</sup> ve yazı-harf karakteri bu ostotek gövdesinin M.S. II. yüzyılın sonları III. yüzyılın başlarında yapılmış olması gerektiğini düşünmemize neden olmaktadır.

<sup>23</sup> Kızının kaçırılmasından sonra Demeter iki elinde birer meşale ile Persephone'yi arar. Grimal, 1997: 146; Ayrıca bkz. Demeter maddesi LIMC IV, 1, (Luigi Bescki), 884-892; LIMC IV, 2 (1-436).

<sup>24</sup> Grimal, 1997:374. (Hades'in köpeği, ölümler ülkesine bekçilik eden, canlıların oraya girmesini yasaklayan ve özellikle de Hades'ten çıkmaya kalkışanları engelleyen canavarlardan biri olarak tanımlanır).

<sup>25</sup> Gür saç ve sakal, matkapla delinmiş gözbebekleri geç Antoninler dönemi veya sonrasını anımsatmaktadır.

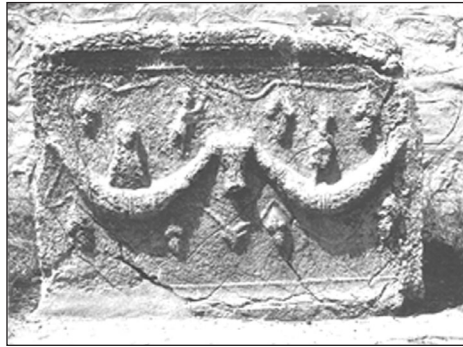
## OG 2

Üç cephesi işlenmiş yöresel sert kireç taşından yapılmış bir ostotek gövdesidir (Res.17-20). Uzunluk:133cm., Yükseklik:94cm., Derinlik: 66cm.

Uzun ön cephede iki girland, ortada duran boğa başına iliştirilmiştir. Üst kısmında asma dalı, üzüm yaprakları ve salkımları alçak kabartma olarak biraz yüzeysel işlenmiştir (Res. 17).

Dar yüzlerden birinde ayakta duran iki figür dikkati çeker. Bu figürlerden biri erkek diğeri kadındır. İkinci dar yüzde çok yıpranmış bir meduza görülür.

Uzun ön cephede ortada duran boğa başına asılmış girland, asma dalı ve üzüm salkımları bölgede ölü kültüründe çok sık işlenen konular arasındadır. Girlandların üstündeki boşluğa tam orta kısımlarına denk gelen bölüme ise bir kadın ve bir erkek figürü yerleştirilmiştir. Solda yer alan kadın büstünde detaylar seçilememektedir (Res. 18). Sadece başının üzerinde bir örtü olduğu anlaşılmaktadır. Diğer girland boşluğunda ise erkek büstü görülür ancak bu da özenli yapılmamıştır. Girlandlardaki yaprak ve meyveler işlenmemiştir. Girlandların asılı olduğu boğa başının sol tarafında üstteki asma dalından sarkan üzüm salkımını koparır pozda küçük, yandan betimlenmiş bir erkek çocuk (?) figürü dikkati çeker (Res. 18). Üzüm salkımları uygun betimlenmiştir<sup>26</sup>.



Resim 17.



Resim 18.

Dar yüzlerden sol taraftakinde ayakta duran, giyimli ve cepheden yan yana betimlenmiş iki figür, mezar sahibi ve yakını olmalıdır. Soldaki bayan, sağdaki ise erkek figürüdür. İki figürün başları da aynı hizada yerleştirilmiştir. Sağdaki erkek figürü daha uzun boylu ve her iki figürün de ayaklarının altında dikdörtgen formulu kaideler görülmektedir (Res. 19). Kadın, başını örterek tüm vücudu kapatan ve

<sup>26</sup> Stellerde ve ostotek gövdelerinde sık sık karşımıza çıkan motiflerden biri de üzüm salkımı ve asma yapraklarıdır. Bu motif bolluk ve bereketin sembolü olarak kullanılmaktadır. Ayrıca bölgede yaşayanların geçim kaynağı olarak da kabul edilebilir. Yörede hala üzüm yetiştiriciliği önemini korumaktadır. Bkz. Yılmaz, 1999:357-382.

ayak bileklerine kadar uzanan hymation içerisinde. Kolları da hymationun altında pudicitia tipinde ve göğüs hizasındadır. Erkek figürü dizlerinin hemen altına kadar uzanan kısa bir hymationa sarılmıştır. Her iki figürün de başları, yüzleri kırıktır.

Sağdaki dar cephede ise çok yıpranmış bir medusa başı yer almaktadır (Res. 20). Medusanın saçları yan taraflara doğru taranmış ve boynunun altında da bir fiyonk dikkati çekmektedir. Medusa başlarının mezar ikonografisinde önemli yer tuttuğu bilinmekte ve kökeni Frig kültürüne kadar inmektedir (Er-Scarborough, 1991:356vd).



Resim 19.



Resim 20.

### OG 3

3 cephesi işlenmiş yöresel sert kireç taşından yapılmış bir ostotek gövdesi (Res.21-23) Uzunluk:151cm., Yükseklik:140cm., Genişlik:70cm.

Uzun cephede asma dalları arasında ve altında üç figür yer almaktadır (Res. 21). Dar cephelerden birinde kısa khiton giymiş bir erkek yanında ayakta duran elinde çelenk tutan bir kadın figürü görülmektedir (Res. 23). Erkek figürü solda, kadın sağda betimlenmiştir. Kadın figürü cepheden, giyimli betimlenmiş ve erkeğin başı üstüne doğru çelenk uzatmıştır. Bir kutsama, taçlandırma ifadesi olarak yorumlanabilir<sup>27</sup>. Her iki figürün de dikdörtgen bir kaide üzerinde durmaktadır. Diğer dar yüzde medusa başı görülmektedir. Ancak bu dar yüz çok aşınmıştır.

<sup>27</sup> Bu erkek figürü büyük olasılıkla başarılı bir savaşçısıdır. Kısa khiton rahat hareket edilebilmesi için savaşçılar tarafından giyilmektedir. Yahut da burada kısa khiton gibi gösterilen gerçekte savaşçının zirhi da olabilir. Kabartmada ayrıntılar çok belirgin seçilemediğinden kesin bir ifade kullanmamız mümkün değil.



Resim 21.

Uzun cephede cephenin dış tarafında yer alan iki büyük figür, cepheden betimlenmişlerdir. Ortadaki üçüncü figür daha küçük ölçülerdedir ve kız çocuğu figürüdür.

Girlandlar adeta ostotek gövdesinin köşelerine yakın olarak yerleştirilen



Resim 22.

çıplak erkek figürlerinin başlarına asılmış gibidir. Soldaki erkek figürü cepheden betimlenmiş sağ kolunu aşağıya doğru uzatmış ve hafifçe yana yönelmiştir. Sol kolu ise yine aşağıya ve sol kalçasının önüne uzatılmıştır. Sağ tarafta yer alan çıplak erkek figürü de cepheden betimlenmiştir. Bu figür de sağ kolunu aşağıya doğru ve sağ bacağının önüne uzatmıştır. Sol kol ise düz olarak aşağıya uzatılmıştır. Sahnenin ortasında kalın bir asma gövdesi ve bu gövdeden çıkan asma dalları, filizleri, yapraklar ve üzüm salkımları tüm figürlerin arkasında, ön cepheyi alçak kabartma olarak kaplamaktadır. Asma kütüğünün sol tarafında küçük bir kız çocuğu figürü yer alır. Bu figür de cepheden, giyimli betimlenmiştir. Bölgenin antik çağda ekonomik olarak güçlü olmaması nedeniyle buradaki küçük kız



Resim 23.

çocuğunun, diğer bölgelerde görülen mezar stellerinde olduğu gibi hizmetkar şeklinde yorumlanmaması gerektiğini, muhtemelen ailenin kızı olması gerektiğini düşünüyoruz.

#### **OG 4**

Yük:90cm., Uzunluk:126cm., Derinlik:82cm. Yöresel sert kireç taşından yapılmış ve üç cephesi işlenmiştir (Res.24-27) Uzun cephede beş kadın figürü yan yana yer almaktadır (Res. 24). Dar yüzlerden birinde dört erkek figürü var (Res. 25). Bu dört erkek figürü de yan yana oturur pozdadır. Ellerini dizlerinin üzerine yerleştirmişlerdir. Diğer dar yüzde çift süren bir köylü betimlenmiştir (Res. 26).



Resim 24.



Resim 25.

Uzun cephede yer alan beş figür aynı tip elbise içerisinde ayakta durmaktadır. Altta khiton üstlerinde ise başlarının da örten hymationları vardır. Bu beş figürden sadece tam ortada yer alan üçüncü figür diğerlerinden biraz kısa boylu betimlenmiştir. Soldan başlayarak figürleri tanımlayacak olursak ilk figürün oldukça aşındığı görülür. Gövdesinin belden aşağısı seçilebilmektedir. İkinci figürde de aynı durum görülmektedir. Ayak bileklerine kadar uzanan kalın plilere sahip khiton altından her iki ayaklarının uç ön kısımları fark edilmektedir. Ortadaki figür ise diğerlerine göre daha sağlamdır. Buradaki figür içte ince plili khiton, onun üzerine de başını örte-



Resim 26.

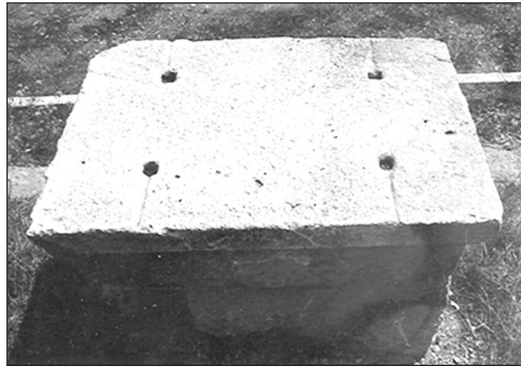
rek dizlere kadar uzanan hymationu ile betimlenmiştir. Bu bayan sağ kolunu manto kumaşının içinden bel hizasında sola doğru uzatmış ve mantonun sol kenarını sağ eliyle kavramıştır. Sol kolunu ise sağ göğsü hizasına yerleştirmiştir. Dördüncü bayan figürü yine cepheden, khiton ve hymation giyimli olarak betimlenmiş, khiton'un kıvrımları ilk iki figürün kıvrımları ile aynı özelliktedir. Üzerine aldığı hymationu başını örtüp, dizlerinin hemen altına kadar uzanmaktadır. Sağ kolu hymationun içinde dirsekten yukarıya doğru kıvrılarak göğüs üzerine yerleştirilmiştir. Sol kolu ise dirsekten sağa doğru kırılıp göbek hizasında önde, bir yün sepeti tutmaktadır. Hymationun uç kısmı, sol bilek üzerinden aşağıya doğru kıvrımlarla inmektedir. Beşinci kadın figürü, ortadaki figürle aynı özellikleri gösteren ince plili bir khiton giymiştir. Üzerindeki hymationun her iki yanı önde birleşmektedir. Sağ kolunu dirsekten kıvrımış ve sol göğsü üzerine yerleştirmiştir. Sol kolu da sağ dirseğinin altına doğru, hymationun sağ kenarını tutar pozda yerleştirilmiştir. Tüm bu bayan figürlerinin ayaklarının altında tek parça dikdörtgen ve (kabartmalardan, figürlerden) dışa doğru taşan bir kaide üzerinde dururlar.

Sol dar cephede aynı boyda ve aynı pozda dört erkek figürü, cepheden ve oturur pozda betimlenmişlerdir. Hepsinin başları kırıktır. Sol baştaki figürün bacakları sağa doğru kırılmıştır. Bu erkek figürlerinin hymationları dizlerine kadar vücutlarını örtmekte ve hymationun bir ucu geriden gelip sol omuzlarından bellerine doğru uzanmaktadır. Muhtemelen içlerinde tunik ya da khiton benzeri kısa kollu bir giysi daha vardır. Ellerini dizlerinin üzerine yerleştirmişlerdir.

Sağ dar cephede ise sabanı ile çift süren bir çiftçi betimlenmiştir. Çiftçi profilden betimlenmiş, üzerinde belinde kuşakla sıkıştırdığı kısa kollu ve etekli bir kıyafet vardır. Figürlerin alt kısmında fazla çıkıntılı olmayan ve tabanı ifade eden dikdörtgen bir silme vardır.

Ostotek gövdesinin üst kısmı düzgün kesilmiştir ve karşılıklı olarak köşelere yakın kısımlara yerleştirilmiş simetrik dört dübel deliği bulunmaktadır. Bu dübel delikleri üste yerleştirilecek olan kapağı sabitlemek için yerleştirilmiştir.

Çift sürme Anadolu'da Roma döneminde mezar stellerinde görülen (sevilerek kullanılan) bir konudur. Yörenin geçim kaynakları ile ilgili, tarımla ilgili bilgiler vermektedir (Fıratlı, 1965: 278).



Resim 27.



**OK 1**

Parkın girişinin sağ tarafında aslan figürlü bir ostotek kapağı mevcut. Aslan yarı oturur pozda betimlenmiştir. Beyaz renkli kireç taşından yapılmıştır (Res.28-31).



Resim 28.

Uzunluk: 148cm., Yükseklik: 170cm., Derinlik:68cm. Aslanın ayaklarının arasında ve karın altında kare formulu tabula ansata görülür. Tabula ansata üzerinde 4 satırlık bir yazıt bulunmaktadır.

A PXEAAOC  
Π Λ-Π AA  
N CCTHCE  
N EAYTW



Resim 29.

(Pappas'ın oğlu Arkhelaos (bunu) kendisi için dikti) olarak çevrilmektedir (Bean-Mitford, 1970: 138).



Resim 30.



Resim 31.

Bu ostotek kapağının OG 1 ile birbirine yakın alanlarda bulunduğu ifade edilmiştir. Kapağın alt kısmında iki fascia ile köşelerde aslanın ayaklarının arasında dikdörtgen panel, tabula ansata görülür. Diğer tarafta ise büyükçe bir yuvarlak delik dikkatimizi çeker. Yazıt harf yüksekliği 0.02-0.32cm. arasında değişir.

Ön cephede kapak üzerine uzanmış pozda, heybetli kabarık yeleli bir aslan görülmektedir. Aslanın kuyruğu arka ayaklarının üzerinden geçerek kapağın alt tarafına doğru püsküllü biçimde sarkar. Ön ayaklarının gerisinde bulunan tüyler de özenle belirtilmiştir. İnsan eli biçiminde dar cephede yer alan alınlığın iki tarafına yerleştirilmiştir. Aslanın yüzü aşındığı için detaylar seçilememektedir. Aslanın vücudu profilden, başı cepheden, seyirciye dönüktür. Aslanların görevi ölen kişiyi, mezar sahibini kötülüklerden korumaktır (Er-Scarborough, 1991: 348vd). Alınlık kısmının tepe ve köşe akroterleri de işlenmiştir. Alınlık içerisine ise yuvarlak bir kalkan kabartma olarak verilmiştir. Aslanın ön ve arka ayakları arasındaki boşlukta dikdörtgen formu, üzerinde 4 satırdan oluşan yazı bulunan tabula ansata dikkati çeker. Arka cephede ise, tabula ansatanın tam karşısında yuvarlak bir delik görülür. (Kül-leri ya da kül kabını yerleştirmek için)

Ostotek kapağının alt kısmında iki fascia üzerindeki motifler dikkati çeker (Res. 31). Üstte iki sıra defne yaprağı, iki dar silme arasına yerleştirilmiştir. Altta ise meander motifi kapağın üç yönünü dolandır. Benzer motiflere sahip ostotek kapakları bölge için çok karakteristik değildir. Bizim örneğimiz dışında benzer bir başka ostotek kapağı Civlese Yaylası'ndan Yağcılar Köyü İlkokulu bahçesine getirilen kapaktır. Ancak Yağcılar örneğinde motiflerin sıralanışı farklıdır. Üstte meander, alt sırada ise bitkisel bezeme yer almaktadır (Yılmaz, 1995: 125, Lev. LV, 1-2). Ostotek kapağı üzerindeki aslanın yeleleri özenli, araları hava dolu olarak kabarık ve gür işlenmiştir. Bu stilde işlenen yeşerler klasik devir saç buklelerini anımsatmaktadır. Aktardığımız stil özellikleri nedeniyle, özenle işlenen ostotek kapağı İ.S. II. Yüzyıl Hadrian dönemi klasisistik akımı anımsatmaktadır. Aynı özenli işçilik mimari motiflerde de tekrarlanmıştır.

## **OK 2**

Uzunluk:135m., Yükseklik: 110cm., Derinlik: 46cm. Yöresel kireç taşından yapılmıştır (Res. 32-35). Kapağın sol tarafında bir aslan figürü. Öncekinden daha basit işlenmiş, aynı pozda gösterilmiştir. Aslanın ön ayaklarının arasında ayakta duran giyimli bir kadın figürü mevcuttur.

Dar cephede yüksekliği fazla olmayan basık üçgen formu alınlıklara sahip, kapak üzerinde oturur durumda bir aslan yapılmıştır. Aslan başını sağına doğru çevirmiş ve gövdesi profilden, keskin ve oldukça uzun betimlenmiştir. Gövdede ayrıntıya fazlaca girilmemiş ön ve arka ayaklar geometrik hatlarla ifade edilmiştir. Ayrıca basık gövde arası ölçü oranı hiç başarılı değildir. Pençeler insan eli gibi işlenmiş-



Resim 32.



Resim 34.

tir. Arka kalçasının altında cinsel organını görüyoruz. Yeleler dairevi helezonlar halinde çok yüzeysel işlenmiş ve omuz kısmına kadar uzanmaktadır. Aslanın ön ayakları arasında, alınlığın tepe akroterinin üzerine cepheden, ayakta duran giyimli ince-uzun bir bayan figürü yerleştirilmiştir. Yüzü aşınmıştır. Kollarını göğüs hizasında birleştiren bu bayan figürü khiton ve üste hymation giyimlidir. Khiton'un kıvrımları ince ve ayaklar tepe akroterinin her iki yanına arası açılarak yerleştirildiğinden yanlara doğru açılır şekilde betimlenmiştir. Hymation da kalın kıvrımlı olarak yapılmıştır. Kadının aslanın koruması altında olduğu ifade edilmektedir. Bu ka-



Resim 33.



Resim 35.

pak üzerindeki aslan figürü bir önceki örneğimizde anlattığımız aslan figüründen gerek gövdesi gerekse yelelerin işlenişi bakımından stil olarak farklılık göstermektedir. Burada hakim olan biçimlendirme hususları yukarıda da belirttiğimiz gibi orantısızlık ve yüzeysellik olup, zaman olarak İ.S. III. Yüzyıl ürünü olduğunu göstermektedir.

### BİBLİYOGRAFYA

- Baldıran, A.-Söğüt, B. (2002), “Lykaonia Bölgesi Kybele Kültü: Beyşehir ve Seydişehir İlçeleri”, *SELÇUK ÜNİVERSİTESİ FEN-EDEBİYAT FAKÜLTESİ EDEBİYAT DERGİSİ* 14: 45-70.
- Bean, G.E.-Mitford, T.B. (1970), *Journeys in Rough Cilicia 1964-1968*, Wien.
- Boysal, Y. (1958), “Yunuslar Köyü’nde Bulunan Lahit”, *TÜRKAD VIII* (2): 46-47.
- Cırtıl, S.-Altuncan, M. (1993), “Kayseri Herakles Lahti”, *KÜLTÜR DERGİSİ* 97: 26-31.
- Er-Scarborough, Y. (1991), *The Funerary Monuments of Cilicia Tracheia*, Diss. Cornell Üniversitesi: Yayınlanmamış Doktora Tezi, New York.
- Ferrero, D.D.B. (1998), “La Regina Dele Ninfe Hierapolis Di Frisia”, *TURCHIA ANTICA*: 63.
- Fıratlı, N. (1965), “Yunan ve Roma Mezar Stelleri”, *BELLETTEN XXIX*: 278.
- Grimal, P. (1997), *Mitoloji Sözlüğü Yunan ve Roma*, (Çev. S. Tamgüç), İstanbul, Sosyal Yayınlar.
- Koch, G. (2001), *Roma İmparatorluk Dönemi Lahitleri*, (Çev. Z. İlkgelen), İstanbul: Arkeoloji Sanat Yayınları, İstanbul.
- Lexicon Iconographicum Mythologiae Classicae*, Artemis Verlag Zürich-München, Dusseldorf 1981-1997.
- Mellart, J. (1964), “Excavation at Çatal Hüyük 1963”, *ANATOLIAN STUDIES* 14: 39-119.
- Özgan, R. (2003), *Die Kaiserzeitlichen Sarkophage aus Konia und Umgebung*, *Asia Minor Studien* 46, Bonn.
- Sayar, M. (1999), “Kilikya’da Tanrılar ve Kültler”, *OLBA II*, 1: 131-154.
- Waelkens, M. (1982), “Dokimeion die Werkstatt der Repräsentativen Kleinasiatischen Sarkophage”, *ARCHAEOLOGISCHE FORSCHUNGEN* 11: 10-12, Abb. 8.
- Yılmaz, M. (1995), *Heykeltraşlık Açısından İsaoria Bölgesi Figürlü Mezar Anıtları*. Selçuk Üniversitesi: Yayınlanmamış Doktora Tezi, Konya.
- Yılmaz, M., “Mezar Steli Betimlemelerine Göre İsaoria Bölgesinde Bağcılık ve Bağbozumu Şenlikleri”, *SELÇUK ÜNİVERSİTESİ SOSYAL BİLİMLER ENSTİTÜSÜ DERGİSİ* 4: 1999, 357-382.