



## ZORUNLU GÖÇÜN MEKÂNSAL ETKİLERİ VE YEREL HALKIN ALGISI; KİLİS ÖRNEĞİ\*

Deniz CENGİZ\*\*

### ÖZET

Göç bazen isteğe bağlı bir şekilde gerçekleşirken (sosyo-ekonomik kaygılar), bazen ise zoraki nedenlerden (savaş, doğal afet, siyasi baskılar vb.) dolayı meydana gelen bir süreci ifade eder. Göç, aslında bir sorun değil, var olan bir sorunun çözümüne yönelik olan bir adım olarak düşünülebilir. Bu çalışmada Suriye’de meydana gelen siyasi ve toplumsal krizin etkisiyle meydana gelen göçlerin bir kentin kimliğini nasıl etkilediği araştırılmıştır. Aynı zamanda bu göçlerin mekânsal yapıyı nasıl şekillendirdiğini ortaya koymak ve kentin ilk sahiplerinin, yeni gelen göç akımlarına/göçmenlere yönelik algılarını tespit etmek amaçlanmıştır. Bu bağlamda Kilis kentinde göçle gelen sığınmacıların mekânsal etkileri ele alınmış ve bu etkiler karşısında kentte yaşayan Kilislilerin bunlara yönelik reaksiyonları ve bu göçten sonra meydana gelen kültürel etkileşim ortaya konulmuştur. Yaşanan bu göç sürecinin daha önceleri, Kilisliler tarafından olumlu karşılandığı ve kent sakinlerince bu sığınmacılara yardımcı olunması gerektiği yönünde bir kanaat olmuşken, son zamanlarda göçün önüne geçilemeyen bir sayıya ulaşmasından dolayı bu algı yerini sığınmacılara yönelik olumsuz düşüncelere bıraktığı gözlenmiştir. Bununla birlikte Suriyeli sığınmacılar ile ilgili görsel ya da yazılı medyada çıkan olumsuz haberler bazı kentlerde çeşitli suç olaylarına, bazı Suriyeli sığınmacıların katılmaları yerel halk tarafından, Suriyeli sığınmacılara karşı olumsuz yargıların oluşmasına sebep olmuştur. Bütün bu yaşananlar Kilis kentinde yaşayan yerel halk için sığınmacılara yönelik tutumun değişmesine ve buradaki insanların sığınmacılara karşı tepkili yaklaşımlarında etkili olmuştur.

**Anahtar Kelimeler:** Zorunlu göç, Kilis, Suriyeli sığınmacılar, Mekân, Kültürel etkileşim.

\*Bu makale Crosscheck sistemi tarafından taranmış ve bu sistem sonuçlarına göre orijinal bir makale olduğu tespit edilmiştir.

\*\* Öğr. Gör. Kilis 7 Aralık Üniversitesi Coğrafya Bölümü, El-mek: dennisce3331@gmail.com

---

## **SPATIAL EFFECT OF FORCED MIGRATION AND PERCEPTION OF LOCAL COMMUNITY; CASE OF KİLİS**

### **STRUCTURED ABSTRACT**

#### **Title and keywords**

The fact that Kilis is a city where people who escaped from the political crisis/war that broke out in Syria take refuge in has ascribed a different meaning to the city in this sense; and in this respect, it was aimed to determine spatial influences of the migration that took place and the perception it invoked among the people.

Both quantitative and qualitative research techniques were used in the study. However, this study is mainly an example of a case study, which is a qualitative research technique. Moreover, content analysis was applied in order to reveal the concepts and relations that can explain the data collected with regard to the study.

When examined the results obtained in the study, it was concluded that the refugees had both positive and negative reflections on the economic and social-cultural structure in the city. In this respect, a significant revival has occurred in the estate market, in addition to the cultural interaction (language, food culture, etc.) that has taken place in the city. Besides these, the high number of refugees has resulted in low wages in the labor market and people's being concerned for inability to find a job. Also, the results derived include the fact that a perception has emerged among married women concerning that their marriage lives are under threat.

#### **Introduction and purpose of the study**

This study addresses spatial influences of the refugees who have come to Kilis through migration, and reveals reactions of people of Kilis living in the city against these influences, and the cultural interaction that took place following that migration.

It was strived to find answers to the following questions in the study:

- 1) How are Syrian refugees perceived by the local community living in Kilis city?
- 2) How have Syrian refugees influenced socio-economic structure of the city?
- 3) What is the dimension that spatial structure and spatial organization has acquired in this course of migration?

Today, number of Syrian refugees in Turkey has exceeded 20 million, and this remains to be an in actual issue. Number of refugees is further increasing day by day, and the migration is bringing about very big problems; all these processes taking place makes it inevitable to study the subject.

---

#### **Turkish Studies**

*International Periodical For the Languages, Literature and History of Turkish or Turkic  
Volume 10/2 Winter 2015*



### **Conceptual / theoretical framework regarding the study subject**

While migration sometimes takes place voluntarily (socio-economic concerns), it sometimes occur due to forcing reasons (war, natural disaster, political oppressions, etc.). Contrary to the common view, migration may be considered in fact as not a problem, but as a step towards solution of an existing problem. This step might even change lives of some people positively, whereas, be the beginning of a worse end for some. However, incentive of the refugees is the dream of a better future (Deniz, 2009:5).

Although reasons of the migrations are a complex phenomenon in terms of their course and results, the underlying main elements are in general the economic factors, natural disasters and political problems. The migration phenomenon constitutes a process that falls within the study field of many social sciences (Sociology, Anthropology, Geography, History, Economics). The main questions for which all these sciences seek for answer are: (1) what is the reason of migration?, (2) what kind of results has migration led to?

Space is the plane, the horizon, which is perceived and evaluated by the people living in it; defining the space only geometrically may be a wrong approach for understanding the human experience; in this respect, space is as indispensable as time in development of the life (Tümertekin & Özgüç, 2009:59). Having been addressed in social sciences merely as the “geometric space” where social events and phenomena for a long time with the positivist paradigm, space has been addressed also as a factor on its own as much as being part of these processes with the structuralist-Marxist approach. Space has become the issue of the social sciences as a “structure”, “agent” and “factor”, which is both effective in social processes and shaped together with them (Kaygalak, 2011:5).

Geographers use the term ‘spatial interaction’ to briefly express all kinds of movements and flows arising out of human activities (Tümertekin & Özgüç, 2009:63). In this respect, space and human, the most effective agent living on the earth, should not be thought independently of each other. Because, here the point is mutual interaction and sharing.

### **Method**

Study data were obtained through observation, interview and document review methods. In this respect, as regards the method part of the study, although a comprehensive literature review was conducted initially in regard to the office part of the study, not much detailed information was available due to scarcity of the printed or written works concerning the project. Correspondences were made to collect data from official agencies (AFAD (Disaster and Emergency Management Authority, security, governorship, etc.), however, too limited statistical information was obtained, and this information was analyzed and used in the office study part. In order to demonstrate spatial organization and influences of Syrian refugees in the city, it was strived to add visuality to the subject by taking photos from different neighborhoods of the city. Moreover, structure and semi-structured questions were

### **Turkish Studies**

*International Periodical For the Languages, Literature and History of Turkish or Turkic*  
Volume 10/2 Winter 2015



prepared to be asked to several persons from the local community residing in Kilis, and these questions were used in the in-depth interview technique in different neighborhoods of the city. Where deemed necessary, one-to-one interviews were made with headmen/headwomen of several neighborhoods. Sound recorder was used during interviews, and the records were analyzed thereafter and used in necessary parts of the study. Finally, the interviews were transcribed, analyzed and interpreted.

Study universe consists of 89,422 people. Study sample consists of 40 people in total, including 25 men and 5 women, as well as 10 neighborhood headmen/headwomen. It was strived to collect data using the in-depth interview technique with the 30 people constituting the study sample and by making interviews with the headmen/headwomen only for statistical information and about general situations in their neighborhoods. In the area where the study was conducted, the fact that the population had almost similar (homogenous) characteristics in terms of socio-cultural structure eliminated the requirement of keeping the sample too big.

### **Results and discussion**

These refugees who find job opportunities without security and with low wages in various sectors have a great influence in shaping and change of appearance of the city. As a matter of fact, existence of Arabic letterings in the intercity bus terminal and hospital, on signs of the parks and streets, on municipality vehicles and at stops, on signboards of the shops in the marketplace clearly demonstrates this spatial change and interaction. In short, it is possible to see that spatial differentiation and witness that change at every corner of the city.

Moreover, the very high number of refugees has led to increase of the housing deficit in the city, and had a very big influence in increase of the home rentals by two or three folds at some places. When they come to the city, Syrian refugees bring about not only their families, but also their cultures. As a matter of fact, culture is like a shirt that people carry on themselves; they will absolutely wish to maintain these cultural cores belonging to them wherever they go, wherever they live. Examples of this are encountered very often right in this city. Their food, lifestyles, consumption habits and use of the space has penetrated into the city life long since.

As a result of the interviews made, it was determined that the refugees have led to remarkable changes in socio-cultural structure in the city, and that at the same time the refugees have been influenced by the traditional and cultural structure there. Some of the interviewed expressed that the refugees had no influence on the culture there.

Presence of the refugees and the relationships they have established with city community have contributed to cultural interaction, and in addition, learning of Arabic by a substantial part of the local community, and learning of Turkish by the refugees. Besides all these, although the city economy did not show a high level of growth, the increase in the demand for basic foodstuff and for various domestic goods, and consequently, the rise in consumption, has been influenced mobility of the domestic market.

---

### **Turkish Studies**

*International Periodical For the Languages, Literature and History of Turkish or Turkic*  
Volume 10/2 Winter 2015



### Conclusion and suggestions

This migration movement taking place in the context of Kilis continues day by day, and it appears that, if no measure is taken, population of Syrian refugees will exceed population of the local community soon. In this respect, for both the local community living in Kilis and the refugees who have come through migration not to struggle with problems and to maintain their lives in better conditions, coordinated solutions that will prevent grievance of both parties should be generated for this migration movement. In this context, it is required to create suitable areas with regard to shelter, health and education problems of the refugees, to increase effectiveness of the NGOs such as AFAD with regard to the aid campaigns, and to increase supports of the UN with regard to supply of food and health materials. Moreover, it should be ensured that the immigrants/refugees are regularly inspected and recorded, that a series of measures are taken for the refugees not to have problems with the residents at the points where they are placed. As a matter of fact, news are often reflected on the national media about that the reactions to the Syrian refugees have increased recently with the thought that they are the cause of several events in various cities (Kahramanmaraş, Gaziantep, Mersin, Adana, Ankara). In this respect, the placement plans to be made for the refugees should be realized taking into account these matters and sensitivities.

**Key Words:** Forced migration, Kilis, Syrian refugees, space, Cultural interaction.

### 1. Giriş

Küreselleşen dünyada teknoloji, iletişim ve ulaşım sistemlerinde meydana gelen hızlı değişimler insanların düşüncesinde eskiden var olan uzak/mesafe algısının değişmesine sebep olmuştur. Burada kastedilen uzak kavramı mekânla ya da mekânı kullanmayla da yakından ilgilidir. Yaşanan göç hareketi sonucunda, göçmenlerin de etkisiyle mekânın yeniden şekillendirilmektedir. Buna bağlı olarak da kullanılan bu mekâna zamanla yeni anlamlar yüklenmektedir. Bir sosyal organizasyonun ünitelerinin ve ilişki kurdukları akım kanallarının mekânda dağılımları, başka bir deyişle, “mekânsal yapı” da “mekânsal süreçler” sonucunda değişmektedir (Tekeli, 2010:21).

Mekân ve mekânsal algı, mekânsal aidiyet gibi kavramlar sosyal bilimlerde birçok araştırmacı (Tekeli, 2010; Deniz& Özgür, 2013; Lefebvre, 2014; Yüceşahin & Tüysüz, 2011; Canatan, 2013; İlhan, 2014; Koçak & Terzi, 2012; Çakır, 2011; Ilgın & Hacıhasanoğlu, 2006) tarafından sıkça kullanılmaktadır.

Dünyada göçmen nüfusun içerisinde erkek kadar kadının yeri de irdelenmesi gereken konular arasında yer almaktadır. Nitekim dünya genelinde 1960 yılında 35 milyonu kadın olmak üzere 75 milyon olan göçmen nüfusunun 2005 yılı itibarıyla de 94 milyonu kadın olmak üzere 191 milyon olduğu tahmin edilmektedir (Şahin, 2009:2059).

Göçün olgusunun yerel ve küresel ölçekte böylesine yoğun bir şekilde devamlılığında kitle ulaşımının giderek daha hızlı ve ekonomik hale gelişi çok önemli bir etkiye sahiptir (Şahin, 2009:2059).

Lefebvre (2014), sosyal faaliyetler ile etkileşimlerin ve mekânın birbirine bağlı olduğunu ifade etmektedir. Bu anlamda, insanlar sosyal etkileşimleri gerçekleştirmek amacıyla mekânı kullanmakta ancak bu etkileşimler de aynı zamanda mekânı üretmektedirler. Lefebvre, mekânın

### Turkish Studies

International Periodical For the Languages, Literature and History of Turkish or Turkic  
Volume 10/2 Winter 2015



toplumsal değerler ve anlamlara dayalı olan ve aynı zamanda mekânsal algı ve uygulamaları belirleyen bir toplumsal 'ürün' olduğunu savunur. Bu açıdan *Lefebvre* kentsel mekânının toplumun kendini yeniden üretmesi bakımından son derece önemli olduğunu ve farklı sosyal sistemlerde farklı biçimler aldığını vurgulamıştır.

Dünyanın herhangi bir yerinden, herhangi bir yere yapılan göç kentsel mekân organizasyonunda bir takım değişimlerin yaşanmasında etkili olabilmektedir. Kentlerde sürdürülebilir yönetim ve yerleşme ile ilgili çalışmaları kapsayan kentsel ekoloji kentsel büyümenin ekolojik yaklaşımla planlanarak tasarlanmasıdır. Etki sahası çok geniş insan ekosistemleri olan kentler, fiziksel mekân şartlarına uygun bir yerleşim tarzına sahip olmalıdır (Gülersoy, Çelik & Sönmez, 2014:743). Bu bakımdan kentlere doğru olan göçler, kentin yerleşim düzeni üzerinde önemli bir etkiye sahip olmaktadır.

Bu çalışmada Kilis kentinde göçle gelen sığınmacıların mekânsal etkileri ele alınmış ve bu etkiler karşısında kentte yaşayan Kilisliilerin bunlara yönelik reaksiyonları ve bu göçten sonra meydana gelen kültürel etkileşim ortaya konulmuştur.

## 2. Temel Kuramlar ve Kavramsal Çerçeve

İnsanlık tarihiyle özdeş bir tarihe sahip olan göç, insanın var olduğu günden beri hala devam etmekte olan bir olgudur. Her ne kadar sebepleri ve yolları büyük farklılıklar gösterse de göç olgusu coğrafi mekânı değiştirme, şekillendirme, sosyo-kültürel yapıya etkide bulunarak yeni yeni durumlar ortaya koymaktadır.

Göçlerin nedenleri, süreci ve sonuçları bakımından her ne kadar karmaşık bir olgu olsa da temelinde yatan ana unsurlar genel olarak ekonomik faktörler, doğal afetler ve siyasi sorunlardır. Göç olgusu birçok sosyal bilimin (Sosyoloji, Antropoloji, Coğrafya, Tarih, İktisat) inceleme alanına giren bir süreci oluşturmaktadır. Bütün bu bilimlerin ortak aradığı temel sorular (1) göçün nedeni nedir? (2) göçün ne gibi sonuçları olmuştur?

Göç kimi zaman isteğe bağlı bir şekilde gerçekleşirken (sosyo-ekonomik kaygılar), kimi zaman ise zoraki nedenlerden (savaş, doğal afet, siyasi baskılar vb.) dolayı ortaya çıkar. Göç yaygın kanaatin aksine, aslında bir sorun değil, var olan bir sorunun çözümüne yönelik olan bir adım olarak değerlendirilebilir. Hatta bu adım, bazıları için hayatlarını olumlu yönde değiştirirken, bazıları için ise daha kötü olan bir sonun başlangıcı da olabilmektedir. Ancak göçmenlerin ortak esin kaynağı, daha iyi bir gelecek hayalidir (Deniz, 2009:5).

Herhangi bir yerde, göçmenin göç ettiği yeni yerdeki ihtiyaçları, toplumla bütünleşmesi, toplum tarafından nasıl karşılandığı, terk ettiği mekân yönünden geride bıraktıkları ve göçün kendisine kazandıkları arasında denge kurması bakımından da göç bir insan fenomenidir. Göç, bireyleri ve aynı zamanda bireylerin oluşturduğu toplumları da etkiler. Göç sonucu nice kültür ve medeniyetler değişikliğe uğramış ya da yeni kültürel yapılar ve medeniyetler oluşmuştur (Urk, 2010:1). Bu bakımdan yapılan göçler gerek terkedilen sahayı gerekse yerleşilen mekânı ve sosyo-ekonomik ve kültürel yapıyı da kimi zaman bir sorun kimi zaman bir katkı olarak etkilemesi bakımından son derece önemli bir olgudur.

Mekân; içinde yaşayanlar tarafından algılanan ve değerlendirilen düzlemdir, ufuktur; mekânı yalnızca geometrik olarak tanımlamak, insan deneyiminin anlaşılmasına yanlış bir yaklaşım olabilir bu bakımdan mekân, yaşamın gelişmesinde zaman kadar vazgeçilmezdir (Tümertekin & Özgüç, 2009:59). Pozitivist paradigmayla birlikte uzun bir zaman için sosyal bilimlerde sadece sosyal olay ve olguların gerçekleştiği "geometrik uzam" olarak ele alınan mekân, yapısalcı-Marksist yaklaşımla birlikte bu süreçlerin bir parçası olduğu kadar başlı başına bir etken

### Turkish Studies

International Periodical For the Languages, Literature and History of Turkish or Turkic  
Volume 10/2 Winter 2015





olarak da ele alınmıştır. Mekân, sosyal süreçlerde hem etkili hem de onlarla birlikte şekillenen bir “yapı”, “ajan” ve “etken” olarak sosyal bilimlerin gündemine girmiştir (Kaygalak, 2011:5).

Coğrafyacılar, insan faaliyetlerinden doğan her tür hareket ve akışı kısaca ifade etmek için mekânsal etkileşim ifadesini kullanmaktadır (Tümertekin & Özgüç, 2009:63). Bu bakımdan mekânı ve yeryüzünde yaşayan en etkili ajan olan insanı birbirinden bağımsız olarak düşünmemek gerekir. Zira burada karşılıklı bir etkileşim ve paylaşım söz konusudur.

Mekânsal algı; mekân algısının ne tek başına zihinle ne de tek başına çevreden doğrudan edindiğimiz izlenimlerle açıklanabilecek kadar basit olmadığıdır. Aksine mekân algısını tarihsel, toplumsal, kavramsal, bilişsel ve biyolojik süreçler beraber oluşturur (Arslan Avar, 2009:7). Lefebvre (1991), mekânı diyalektik bir toplumsal üretim süreci olarak kavramlaştırmış ve mekânın, üç kurucu ya da biçimlendirici anı *algılanan*, *tasarlanan* ve *yaşanan* aracılığıyla, diyalektik olarak üretildiğini ifade etmiştir. Davranışsal coğrafyanın inceleme sahasına giren mekânsal algı insanlar arasında çok değişik şekillerde ortaya çıkan ve zihin haritalarında oluşan parçaların yorumu olarak düşünülebilir.

Yerinden edilme; genellikle silahlı çatışma ya da doğal afetler sebebiyle bir kişinin evinden ya da ülkesinden zorla çıkarılmasıdır (Çiçekli, 2009:66).

Göçmen; genel anlamda kendi ülkesinden ayrılarak yerleşmek ya da çalışmak amacıyla başka bir ülkeye ya da kendi ülkesinin herhangi bir noktasına göç eden kişi olarak ifade edilebilir. Göçmen kavramı genellikle “daha iyi yaşam koşullarına kavuşma” ümidiyle isteye bağlı olarak gerçekleşir ve bu istek belirli hazırlık sürecinden sonra göçe karar vermek olarak şekillenir (Deniz, 2009:8).

Mülteci; BMMYK’nın tüzüğündeki kriterlere uygun olan Mültecilerin sosyal hukukuna ilişkin 1951 sözleşmesi veya 1967 protokolüne göre taraf olan ülkede bulunup bulunmaması veya bu hukuki belgeler uyarınca ev sahibi ülke tarafından mülteci olarak tanınıp tanınmaması fark etmeksizin Yüksek Komiserlik tarafından sağlanan Birleşmiş Milletler korumasından yararlanmaya hak kazanan kişidir (Çiçekli, 2009:42). Burada mülteci kavramı, göçmen kavramından farklı olarak isteğe bağlı değil de zoraki nedenlerden dolayı ortaya çıkan bir süreci anlatmaktadır. Mültecilerin Hukuki Statüsü’ne ilişkin 1951 Cenevre Sözleşmesi 2-25 Temmuz 1951 tarihinde Cenevre’de düzenlenen Mültecilerin ve Vatansız Kişilerin Statüsü Hakkındaki Birleşmiş Milletler Konferansı’nda kabul edildi. Sözleşme 22 Nisan 1954’te yürürlüğe girdi (BMMYK, 2000:23).

Sığınmacı; İlgili ulusal ya da uluslararası belgeler çerçevesinde bir ülkeye mülteci olarak kabul edilmek isteyen ve mültecilik statüsüne ilişkin yaptıkları başvurunun sonucunu bekleyen kişiler (Çiçekli, 2009:49).

### 3. Çalışmanın amacı ve yöntemi

Öncelikle Kilis, Suriye sınırına komşu bir şehir olması nedeniyle, Suriye’de meydana gelen siyasi krizden kaçan insanların sığındığı ve buradaki kamplarda barındığı bir kent olması yönüyle stratejik bir önem kazanmıştır. Bu bakımdan Kilis’in araştırma konusu olarak tercih edilmesinde, kentin ortaya çıkan bu özelliği önemli rol oynamıştır. Gerek sınıra yakın olan Öncüpınar ve Beşeriye Kampları gerekse de kent merkezinde birçok mahallede ikamet eden Suriyeli “sığınmacı” (misafir)’ların Kilis’teki sosyo-ekonomik ve kültürel yapıya etkileri ve bunların mekânsal yapının şekillenmesine olan etkisi araştırılması gereken dikkat çekici bir konu olarak görülmüştür.

Çalışmada ele alınan temel sorular aşağıdaki şekilde sıralanabilir;

- 1) Suriyeli sığınmacılar Kilis kentindeki yerel halk tarafından nasıl algılanmaktadır?
- 2) Suriyeli sığınmacıların kentin sosyo-ekonomik yapısına ne gibi etkisi olmuştur?

### Turkish Studies

International Periodical For the Languages, Literature and History of Turkish or Turkic  
Volume 10/2 Winter 2015



3) Yaşanmış olan bu göç sürecinde mekânsal yapı ve mekânsal organizasyon nasıl bir boyut kazanmıştır?

Yapılan çalışmada hem nicel hem de nitel araştırma teknikleri kullanılmıştır. Nicel araştırmalar değişkenler arasındaki ilişkileri kanıtlamaya çalışır ve bu tür ilişkilerin nedenlerini arar ve bazen açıklar. Diğer taraftan nitel araştırmalar, durumları ve olayları katılımcıların bakış açılarından anlamaya çalışır. Bu bakımdan nitel araştırmalarda araştırmacılar çoğunlukla doğrudan araştırmanın içinde yer almaktadırlar (Büyüköztürk, Kılıç Çakmak, Akgün, Karadeniz, & Demirel , 2010:24). Ancak bu çalışma daha çok nitel araştırma tekniklerinden bir durum çalışması örneğidir. Ayrıca çalışma ile ilgili toplanan verileri açıklayabilecek kavramlara ve ilişkilere ulaşmak amacıyla, içerik analizine başvurulmuştur.

Araştırmanın verileri gözlem, görüşme ve doküman incelemesi yöntemleriyle elde edildi. Bu bakımdan araştırmanın yöntem kısmı ile ilgili olarak, öncelikle çalışmanın büro kısmını oluşturan bölümü ile ilgili olarak geniş kapsamlı bir literatür taraması yapılmış olsa da konuya yönelik basılı ya da yazılı eserlerin azlığı nedeniyle çok sayıda detaylı bilgiye ulaşılamamıştır. Resmi kurumlardan (AFAD, emniyet, valilik vb.) Suriyeli sığınmacılarla ilgili veri toplanmak için yazışmalar yapılmış ancak çok kısıtlı sayıda istatistiki bilgiye ulaşılmış olup, elde edilen bu bilgiler analiz edilerek büro çalışması kısmında kullanılmıştır. Suriyeli sığınmacıların kentteki mekânsal organizasyonu ve etkilerini ortaya koyabilmek adına, kentin değişik mahallelerinden fotoğraflar çekilerek konuya görsellik katılmaya çalışılmıştır. Ayrıca Kilis'te ikamet eden yerel halktan bazı kişilere sorulmak üzere yapılandırılmış ve yarı yapılandırılmış sorular hazırlanmış ve hazırlanan bu sorular kentin değişik mahallelerinde, derinlemesine görüşme tekniği kullanılmıştır. Gerekli görüldüğü durumlarda da bazı mahalle muhtarlarıyla birebir mülakat yapılmıştır. Mülakatlar yapılırken ses kayıt cihazı kullanılmış ve bu kayıtlar daha sonra analiz edilerek çalışmanın gerekli görülen kısımlarında kullanılmıştır. Son olarak yapılan görüşmeler deşifre edilerek analiz edilmiş ve yorumlanmıştır.

#### 4. Çalışmanın Evreni ve Örneklemi

Çalışmanın evreni 89.422 kişiden oluşmaktadır. Çalışmanın örneklemi ise 25'i erkek ve 5'i kadın ve ayrıca 10 mahalle muhtarı olmak üzere toplam 40 kişiden oluşmaktadır. Çalışmanın örneklemini oluşturan 30 kişi ile derinlemesine görüşme tekniği kullanılarak, muhtarlarla ise yalnızca istatistiki bilgi ve mahallelerdeki genel durumlar hakkında mülakat yapılarak veri elde etmeye çalışılmıştır. Çalışmanın yapıldığı alanda, nüfusun sosyo-kültürel yapı itibarıyla hemen hemen benzer (homojen) özelliklere sahip olması, örneklemi çok fazla sayıda tutma gereksinimini ortadan kaldırmıştır.

#### 5. Çalışma Sahasının Konumu ve Sınırları

Yüzölçümü 1.521 km<sup>2</sup> olan Kilis, Güneydoğu Anadolu Bölgesi'nde, Hatay-Maraş oluğu ile Fırat ırmağı arasında uzanan Gaziantep Platosunun güneybatı kısmında, Türkiye - Suriye sınırı boylarında 36<sup>0</sup> K enlemi ve 32<sup>0</sup> D boylamı değerleri arasındadır. Şehir bu konumuyla Akdeniz ve Güneydoğu bölgeleri arasındaki geçiş kuşağı üzerinde bulunur.

Ortalama yüksekliğinin fazla olmadığı (680 metre) bölgenin değişik kısımları arasında büyük yükselti farkları bulunmamaktadır. Genel durumu bozan küçük istisnalar göz önüne alınmadığında bölge; kuzeybatı, kuzey ve kuzeydoğudan daha yüksek kısımlarla çevrili korunmuş bir güney yamaç özelliği gösterir.

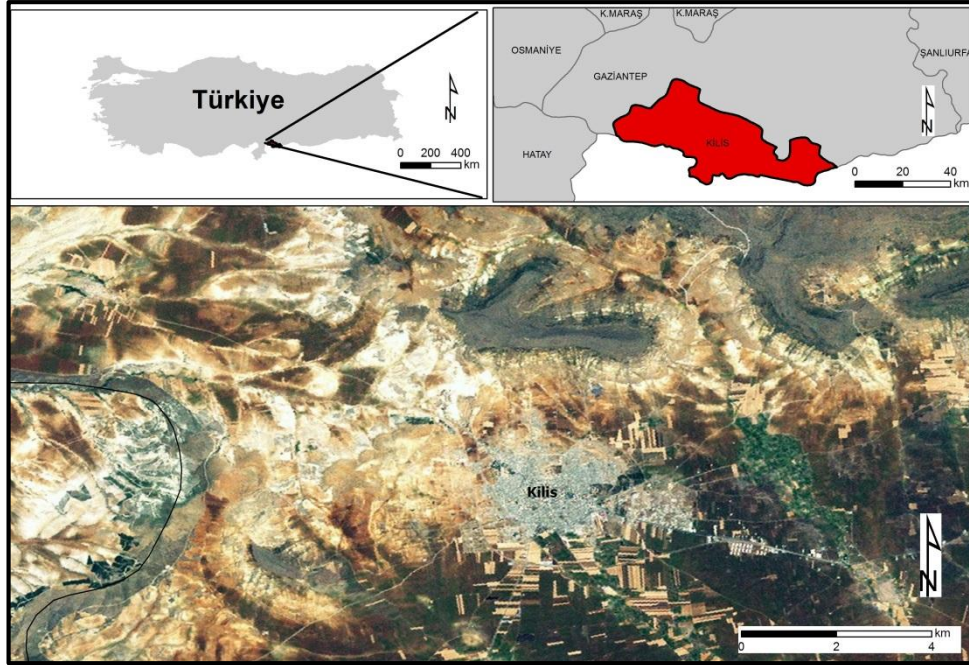
Kilis 1995 yılında il statüsüne kavuşmuş olup, güneyden Türkiye-Suriye sınırı, batı ve kuzey batıda Gaziantep-İslahiye, kuzey ve kuzeydoğudan Gaziantep merkez ve doğuda Oğuzeli ilçesiyle çevrilidir.

### Turkish Studies

International Periodical For the Languages, Literature and History of Turkish or Turkic  
Volume 10/2 Winter 2015







Şekil1: Çalışma alanının lokasyon haritası

## 6. Kilis'in Nüfus Özellikleri

Kilis'te nüfusun % 73'si şehirde yaşarken, % 27'i ise kırsal alanlarda ikamet etmektedir. İlin nüfus yoğunluğu ise km<sup>2</sup> başına 87 kişidir. Nüfus bakımından en büyük ilçeleri sırasıyla merkez ilçe ve Musabeyli'dir. Yüzölçümü bakımından en büyük ilçesi ise merkez ilçedir. Nüfus bakımından en küçük ilçesi Polateli, yüzölçümü bakımından en küçük ilçesi ise Elbeyli'dir.

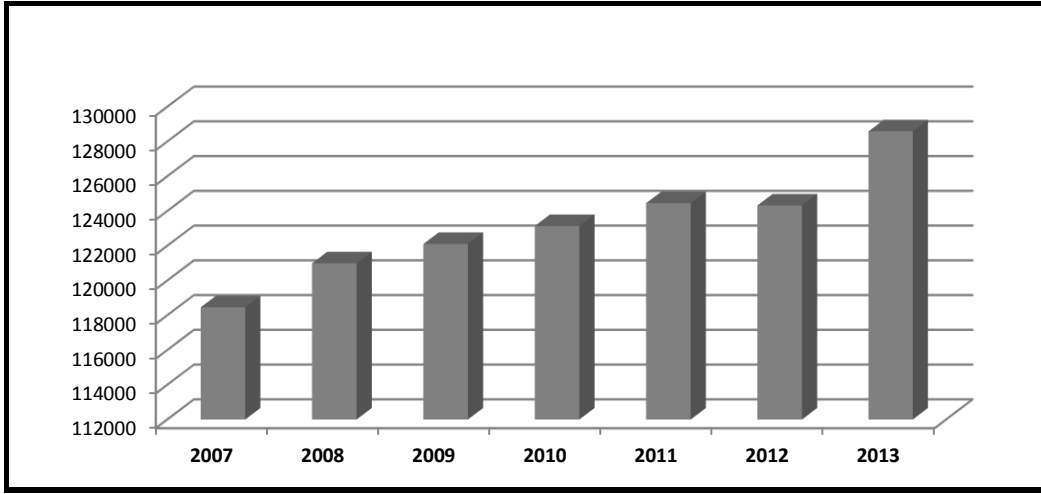
Kilis 7 Aralık Üniversitesinin 2007 yılında faaliyete girmesiyle birlikte öğrenci sayısında önemli ölçüde artışın yaşandığı, süreç içerisinde bölüm sayısında yaşanan artışa bağlı olarak, 2013 yılına kadar bu sayının gerek personel, gerekse de öğrenci bakımından (2007'den 2013'e kadar yaklaşık 7000 öğrenci ve 750 personel) 7750 kişiye ulaşmıştır (Sönmez & Başkaya, 2013). Bu da Kilis nüfusuna eklenmiş bir sayı olarak değerlendirilebilir. Bu bakımdan Kilis kenti sosyo-ekonomik anlamda değişime bu süreç içerisinde başlamış ve 2013 yılından sonraki süreçte ise Suriyeli mültecilerin gelmesiyle birlikte de bu değişimin boyutu daha da farklılaşmıştır.

Kilis kenti bütün bu süreçlerle birlikte gerek ekonomik açıdan gerekse de sosyal yönden önemli gelişmeler yaşamış olup şehrin dokusu ve mekânsal kullanımı da değişmiştir.

## Turkish Studies

International Periodical For the Languages, Literature and History of Turkish or Turkic  
Volume 10/2 Winter 2015

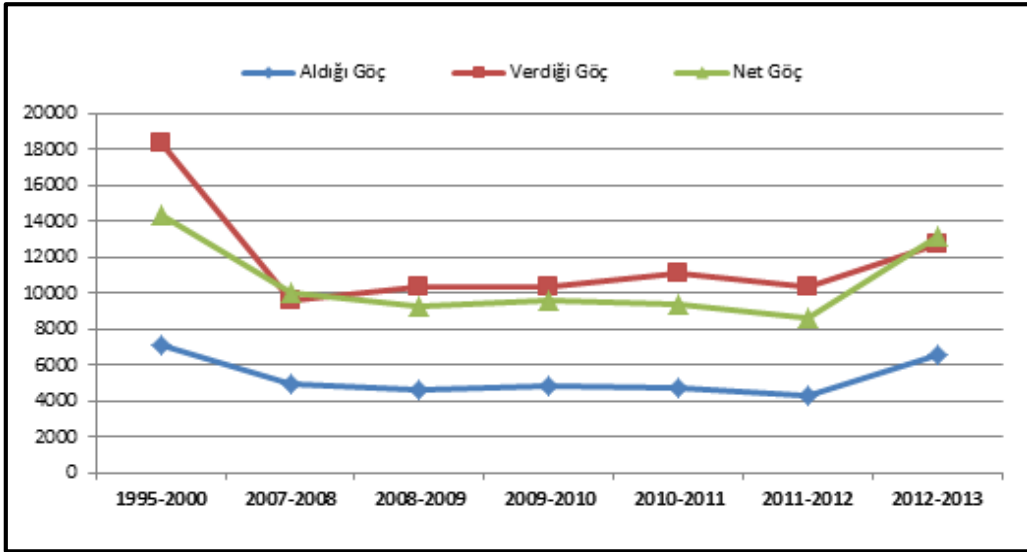




Şekil 2: Kilis ilinin 2007-2013 yılları arasında nüfus değişimi.

Kaynak: Adrese Dayalı Nüfus Kayıt Sistemi (2007-2013)

Türkiye’de il sınırları ayırımı yasasına göre 1995 yılında il olma hakkına sahip olan Kilis’in 2007 yılı nüfus sayımına göre nüfus miktarı 118.457 iken, 6 yıllık süre içerisinde %7.87 artış ile 2013 yılında 128.509 kişi olmuştur (TÜİK, 2013). TÜİK verilerinde Suriyeli sığınmacılar şehrin nüfusuna dâhil edilmemiştir. Dolayısıyla, Suriyeli sığınmacılar kent nüfusuna dâhil edilirse, kentte yaşayan nüfusun yaklaşık iki katına yakın olduğu söylenebilir (Şekil 2).



Şekil 3: Kilis ilinin 1995-2013 yılları arasındaki göçün seyri

Kaynak: Genel nüfus sayımı sonuçları, 2014 (ADNKS)

İl olduğu 1995 yılından itibaren 2012 yılına kadar Kilis, sürekli olarak (2007-2008 yılları arası hariç) kent dışına verdiği göç aldığı göçten fazla olsa da 2012-2013 yılları arasında ise az da olsa (405 kişi) aldığı göç miktarının, verdiği göç miktarına göre daha fazla olduğu tespit edilmiştir. Kendisiyle birlikte aynı zamanda il olmuş diğer kentlerle aşağı yukarı artış oranları aynı olsa da Osmaniye ile birlikte önemli oranda nüfus kaybına uğradığı gözlenmektedir (TÜİK, 2013).

### Turkish Studies

International Periodical For the Languages, Literature and History of Turkish or Turkic  
Volume 10/2 Winter 2015



## 7. Kilis'in Sosyo-Ekonomik Özellikleri

Türkiye'de sosyo-ekonomik gelişmişlik düzeyi endeks değerlerine bakıldığında, Kilis'in Türkiye ortalamasının altında bulunduğunu gözlemlemek mümkündür. Bu bakımdan, Türkiye'de sosyo-ekonomik gelişmişlik endeksine göre veriler incelendiğinde iller bazındaki sıralamaya göre 1'den 5'e kadar sıralandığında, Kilis'in 4. derece gelişmiş iller grubunda yer aldığı görülmektedir (Dinçer, Özaslan, & Kavasoğlu, 2003:67). Aynı zamanda, sosyo-ekonomik gelişmişlik kriterleri göz önüne alındığında Türkiye'de 54. sırada yer alan Kilis'in gelişmişlik endeksinin değeri negatif seviyede olduğu görülür. Ancak, Güneydoğu Anadolu Bölgesi illeri içerisinde, Gaziantep dışında nispeten bölgenin diğer illerinden daha gelişmiş olması da oldukça dikkat çekici bir durumdur (Erkan, Yaralı, Arpacı, & Güvenç, 2011:193).

Kilis'te ekonomik faaliyetin daha çok tarım ve sınır ticaretine (günümüzde nispeten azalmakla beraber) dayandığını söylemek mümkündür. Özellikle Kilis-Antakya E-5 karayolu üzerinde yer alan hafif tepelik sahalarda buğday ve mercimek ve kentin doğu ve güney kesimlerindeki düzlük sahalarda zeytin ve bağcılık tarımının yağınlık kazandığı, bunun yanı sıra sebzeçilik faaliyeti de yapılmaktadır.

Tipik bir ortadoğu kent görünümüne sahip Kilis'in şehir merkezindeki dar sokaklarda Suriye'den getirilen ürünlerin satıldığı çarşılar ve bazı el zanaatlarına dayalı esnaf gruplarının yanı sıra kentin doğu kesiminde bulunan içki fabrikası (SUMA) ve 90 hektarlık alana kurulmuş olan organize sanayi bölgesi Kilis'teki ekonomik faaliyetlerin toplandığı yerlerdir. Gıda, dokuma ve giyim, plastik, dekorasyon ve bahçe mobilyaları sanayisi kentteki belli başlı sanayi dallarını oluşturmaktadır.

## 8. Göç Süreçlerinin Türkiye'ye Etkisi ve Kilis'teki Yansımaları

Türkiye sığınma ve mülteci hareketleri yönünden oldukça tecrübeli bir ülke konumundadır. Nitekim sınır komşularında ve yakın çevresinde çeşitli nedenlere bağlı olarak ortaya çıkan göç hareketlerinden çok defa birebir etkilenmiş ve bu sürecin içerisinde yer almak durumunda kalmıştır. Tarihsel süreç içerisinde 1979'da İran devrimi, 1979'da Rusya-Afganistan savaşı, 1980-88 yılları arasında İran-İrak savaşı, 1991'de Körfez savaşı, 1991'de Sovyetlerin dağılma süreci, 2003 yılında ABD'nin Irak'ı işgali ve günümüzde Suriye'deki iç savaş göç ve göçmen konusunda Türkiye'ye büyük deneyimler kazandırmıştır.

Suriye'de meydana gelen siyasi ve sosyal krizler neticesinde Nisan 2011 yılı itibariyle, 252 kişi ile başlayan Türkiye'ye yönelik olan nüfus hareketinin boyutu günümüzde bir milyonu aşmış bulunmaktadır. Bölge ülkelerini kapsayan büyük resme bakıldığında ise bu rakamın çok daha ürkütücü bir halde olduğunu görmek mümkündür. Suriye'de Mart 2011'den bu yana devam eden iç savaş nedeniyle ülkesini terk eden insan sayısı 2 milyonu geçmiştir. Birleşmiş Milletler (BM) verilerine göre 4,6 milyon, bazı Suriyeli kaynaklara göreyse en az 7 milyon insan ülke içinde yer değiştirmek zorunda kaldığı belirtilmektedir. Suriye'den komşu ülkelere her gün ortalama 7000 kişinin geçtiği tahmin ediliyor (USAK, 2013:7).

Suriye ile 877 kilometrelik sınırı bulunan Türkiye, çok sayıda mülteci akını nedeniyle, ülkedeki iç savaştan en fazla etkilenen ülkelerin başında gelmektedir. Yaklaşık 3 yıldır yaşanan kaostan ilk günlerinden bu yana yoğun biçimde Türkiye'ye gelmeye devam eden Suriyeli sığınmacılar açısından Türkiye sığınacak bir liman niteliğine sahip olmuştur. Gerçek anlamda mülteci ya da sığınmacı konumunda olmayan Suriye'den gelen insanların henüz anayasal bir düzenleme olmadığı için "misafir" olarak nitelendirilse de 2012'deki bir gelişme üzerine UNHCR'nin hatırlatması ile devletin, resmi söylemlerde "misafir" kavramını bırakarak, "geçici koruma" kavramını kullanmaya başlamıştır.

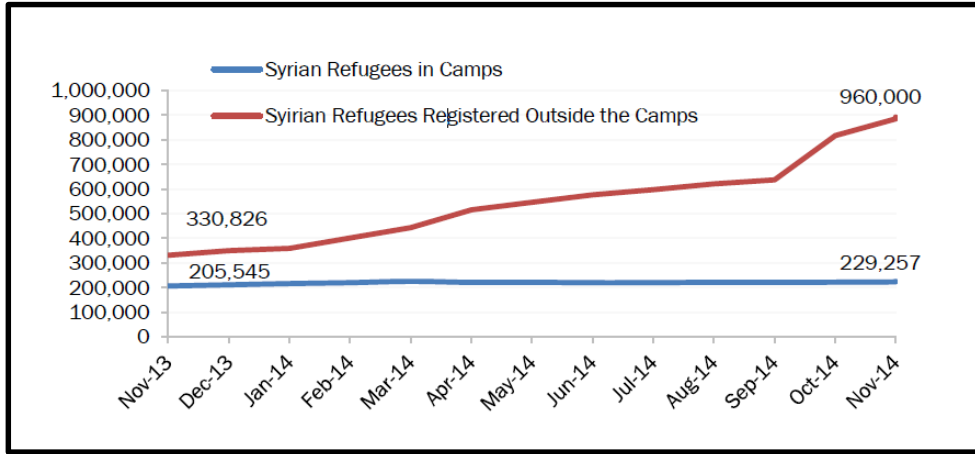
## Turkish Studies

International Periodical For the Languages, Literature and History of Turkish or Turkic  
Volume 10/2 Winter 2015



Türkiye, baştan beri Başbakanlık'a bağlı Afet ve Acil Durum Koordinasyon Başkanlığı (AFAD) ve Türk Kızılayı vasıtasıyla durumu kontrol etme çabasını sürdürmektedir. Bu bağlamda ilk olarak Hatay'ın Reyhanlı, Yayladağı ve Altınözü ilçelerinde olmak üzere ülkeyi Suriye'ye bağlayan sınır kapılarına yakın bölgelerde bugüne kadar 17 kamp kurulmuştur (USAK, 2013:8). Suriye sınırına komşu iller olan Hatay, Kilis, Gaziantep, Şanlıurfa, Mardin ve Şırnak'taki mülteci kamplarında ve Türkiye'nin diğer kentlerinde kiraladıkları evlerde yaşamakta olan Suriyeli sığınmacı bulunmaktadır.

Afet ve Acil Durum Koordinasyon Başkanlığı (USAK)'nın Mayıs 2013 tarihinde yayınladığı rapordaki verilere göre Türkiye 192 bini kamplarda olmak üzere (kayıtlı-kayıtsız) yaklaşık 500 bin Suriyeli sığınmacı barınma ve beslenme ihtiyacını karşılamaya çalışmaktadır. Nitekim Suriye'den zorunlu olarak göçe katılmış olan ve Türkiye'ye gelen Suriyeli sığınmacıların toplam sayısı bugün, Türkiye'deki 36 ilin nüfusunu geride bırakacak büyüklüğe sahip bir konuma gelmiştir. Meydana gelen bütün bu sürecin Türkiye'deki sosyal, kültürel ve ekonomik yapıya yansımaları çok daha farklı olmaktadır. Günümüzde sayıları 1,5 milyonu aşan sığınmacıların uluslararası konumları, hukuki durumları, kampların geleceği ve bunu ülkeye olan ekonomik etkisi ele alınması gereken önemli konular arasında yer almaktadır.



Şekil 4: Sığınmacıların kamp ve kamp dışında 2013-2014 yıllarında sayısal değişimi (UNHCR, 2015)

Yukarıdaki şekilde (Şekil 4) görüldüğü gibi Kasım 2014 yılı itibariyle toplam sığınmacıların (1.622.869 sığınmacı) içinde % 14,1'inin (229.257 sığınmacı) kamplarda, % 85,9'unun (960.000 sığınmacı) ise kamp dışında kaldığı görülmektedir. Ancak kayıtlı olmayanlar dışarıda tutulacak olursa, kayıtlı sığınmacı sayısının 1.189.257 kişi olduğu belirtilmektedir (UNHCR, 2015).

Çalışmanın kaynak noktasını oluşturan Kilis şehir merkezine bağlı Öncüpınar (15.000) ve Elbeyli Kampında (23.000) resmi rakamlara göre yaklaşık toplam 38.000 kişi konaklamaktadır. Öncüpınar konteyner kentte anaokulu, ilköğretim okulu ve lise de 63 derslikte toplamda 4.500 Suriyeli öğrenci eğitim görmektedir. Ayrıca Kilis 7 Aralık Üniversitesi'nde de 75 Suriyeli öğrenci eğitim görmektedir (Kilis Valiliği, 2015). Bunun yanı sıra Kilis şehir merkezinde de yine her geçen gün değişse de yaklaşık 50.000 civarında sığınmacı ikamet etmektedir (AFAD, 2014). Kilis şehir merkezinde yaşayan Suriyeli sığınmacılar genellikle şehrin bazı mahallelerinde ev kiralamak suretiyle yaşamlarına devam etmektedirler. Türkiye'ye aileleriyle birlikte bu zorunlu göçe katılmış olan ve burada ikamet eden bu sığınmacılar, geçimlerini değişik meslek gruplarına ait esnafların yanında yardımcı eleman olarak, sanayide kalifiye eleman olarak ya da özellikle gıda sektöründe kendilerinin işletmekte olduğu işyerlerinde çalışarak ya da işportacılık yaparak sağlamaktadır. Kilis

#### Turkish Studies

International Periodical For the Languages, Literature and History of Turkish or Turkic  
Volume 10/2 Winter 2015





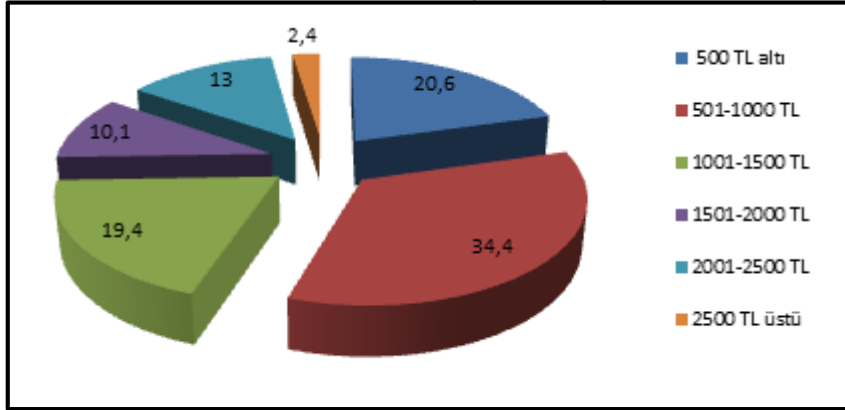
ilinde iki mülteci kampında devlet imkânlarıyla sığınmacıların çeşitli sosyal ve ekonomik ihtiyaçlarını karşılayabileceği yaşam alanları geniş alanlar inşa edilmiştir (Foto 1). Buradaki kamplarda sığınmacıların beslenme, barınma, eğitim ve dini ihtiyaçlarını karşılayabildikleri ve çeşitli sosyal aktiviteleri sürdürdükleri mekânlar bulunmaktadır. Ancak bu kamplarda yaşanan en büyük sorun sudur. Su kaynaklarının azlığı ve kuraklık bu alanda yaşayanlar için önemli bir problemi oluşturmaktadır.



**Foto 1:** Kilis ilinde kurulmuş olan konteynır kentlerden görünüm  
**Kaynak:** <https://www.google.com.tr>

## 9. Kilis'te İkamet Eden Yerel Halkın Genel Özellikleri

Kilis'te yapılan saha çalışmasına yönelik görüşmeye katılanların %20'sini kadınlar, %80'ini erkekler oluşturmaktadır. Katılımcıların %84'ünün Kilis doğumlu olduğu gözlenirken, Gaziantep doğumlu olanların %6 ve diğer şehirlerde (Şanlıurfa, Adıyaman, Hatay, Adana) doğan ancak buraya yerleşenlerin oranının %10 olduğu tespit edilmiştir. Katılımcıların %42'si ilköğretim, %26'sı üniversite mezunu, %21'i lise ve %11'i okur-yazar olmayanlardan oluşmaktadır.



**Şekil 5:** Kilis'te ikamet eden insanların gelir durumu

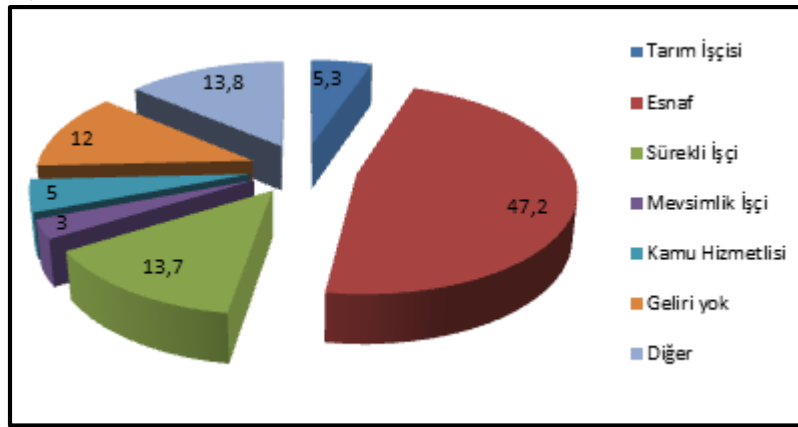
Kilis kentinde ikamet eden insanların ekonomik özellikleri göz önüne alındığında gelir seviyesinin oldukça düşük seviyelerde olduğu dikkat çekmektedir. Katılımcıların %34,4'ü 501-1000 TL gelire sahip durumda olduklarını belirtirken, %20,6'sı 500 TL veya daha düşük seviyede bir gelire sahip olduklarını ifade etmişlerdir. Nispeten daha yüksek gelire sahip olanlar incelendiğinde bunların %19,4'ü 1001-1500 TL, %10,1'i 1501-2000 TL, %13'ü 2001-2500 TL ve

## Turkish Studies

International Periodical For the Languages, Literature and History of Turkish or Turkic  
 Volume 10/2 Winter 2015



%2,4'ü 2500 TL'nin üzerinde gelire sahip olduğu göze çarpmaktadır (Şekil 5). Böyle bir durumun varlığı da TÜİK'in (2013) raporlarına göre kentte yaşayan insanların ekonomik olarak Türkiye ortalamasının çok daha altında bir seviyede olduğunu göstermektedir (TÜİK, 2014). Aynı zamanda bu katılımcıların gelir kaynakları incelendiğinde önemli bir kısmının esnaflık (%47,2) yaptığı göze çarpmaktadır. Bunların yanı sıra %13,7'sinin sürekli işçi statüsüne sahip olduğu, %7,3'ünün herhangi bir gelire sahip olmadığı %5,3'ünün tarım işçisi, %5'inin memur ve %3'ünün mevsimlik işçi olduğu gözlenmektedir. Geriye kalan %13,8'lik payın işinin tanımını pek yapamayan ya da ne iş olsa yaparım diyen katılımcılardan oluştuğu gözlemlenmiştir. Böyle bir durumun varlığı da kentteki iş imkânları hakkında bir takım fikirlere sahip olmak açısından bazı bilgiler vermektedir (Şekil 6).



Şekil 6: Kilis'te ikamet eden insanların iş kollarına göre dağılımı

Görüşme yapılan Abdullah (23 yaşında-bekâr) geçimini nasıl sağladığı sorusuna karşılık şunları söylemiştir:

“Ben istemez miyim doğru dürüst iş bulmak, bak burada iş zor, yani kolay bulamazsın. Bir bakmışsın inşaatta çalışıyorum, yok olmadı çöp toplarım, hamallık yaparım, bazen de Urfa'ya gidiyorum pamuk toplamaya ama kısa sürüyor ne yapalım. Ama ben yani şunu istiyorum belediye iş yerleri açsın biz çalışalım. Şimdi Suriyeliler geldi onlar çalışıyor ben çalışmıyorum. Benim zoruma gidiyor. Evlenmek için ben nasıl para biriktireceğim bilemiyorum yani.” (yüz yüze görüşme, 2014)

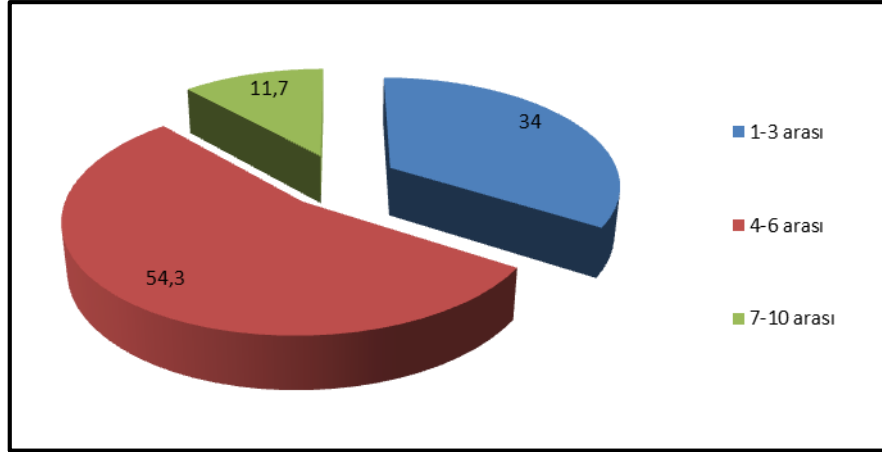
Katılımcıların %76,1'i kendilerinin sahip olduğu evlerde ikamet etmekteyken, %23,9'u ise kiraladıkları evlerde, genellikle kalabalık aileler halinde oturdukları gözlenmiştir. Buradaki evlerde yaşayan ailelerin %54,3'ü 4-6 kişi, %34'ü 1-3 kişi, %11,7'si 7-10 kişiden oluşmaktadır. Her ne kadar hane halkı sayısı fazla olsa da, kalabalık aile olmak, buradaki yerleşik kültürün bir ürünü olmasından dolayı, bunun buradaki insanlar için bir sorun oluşturmadığını söylemek mümkündür. Zira Kilis'in, Doğu ve Güneydoğu Anadolu'daki birçok ilde bulunan ailelerden daha az sayıda hane halkına sahip olduğu söylenebilir.

Katılımcılardan Süleyman (48 yaşında-evli) şu ifadeleri aktarmıştır:

“Bizim aile çok kalabalık değil (6 çocuk sahibi). Benim babamın iki karısı vardı birincisinde 10 çocuk vardı o da benim annem, ben ortancaydım, ikincisindense; biz ona Huriye Abla derdik çünkü büyük ablamla aynı yaşaydı onun 5 çocuğu vardı yani biz 15 kardeştik. Evimiz 5 odalıydı sonra Huriye Abla bize geldikten 10 yıl sonra evin yanına iki oda daha yaptık diğer kardeşlerimle... Evlendikten sonra ben köyden ayrıldım, buraya geldim bu dükkânı (Bakkal) açtım...” (yüz yüze görüşme, 2014).

### Turkish Studies

International Periodical For the Languages, Literature and History of Turkish or Turkic  
Volume 10/2 Winter 2015



Şekil 7: Kilis'te hane halkı sayısının dağılımı

### 10. Kilis'te İkamet Eden Yerel Halkın Suriyeli Sığınmacılara Yönelik Algısı

Katılımcıların önemli bir kesimi (%62) kendilerine komşu olan Suriyeli sığınmacı istemediklerini, Suriyeli sığınmacıların kentte çok sayıda sorun oluşturduğunu düşünerek ve onlara hiçbir şekilde kiralık ev vermek istemediklerini belirtmişlerdir (Şekil 8). Bir kısmı (%5,2) Suriyelilerle komşuluk istediğini ve hatta kiraya verebilecek evi olsaydı kendilerine memnuniyetle kiralayabileceğini ifade ettiler. Görüşme yapılan kişilerden geriye kalan kesim ise (%27) kendileri için bir şey fark etmediğini söyleyerek, mevcut olan bu durumun Kilis'e ve Kilisliye herhangi bir etkisinin olmadığını, bu yüzden de konuyla ilgili herhangi bir fikirleri olmadığını ifade etmişlerdir. Ayrıca Suriyeli sığınmacıların büyük bir bölümünün, Kilis'te kalıcı olacaklarından ve bu durumun beraberinde birçok sorunu doğuracağından endişe etmektedirler.

Katılımcılardan Emsal (36 yaşında-evli) şunları anlatmıştır:

“Ben 16 yaşında evlendim. Daha çocuktum ama ailemin gözünde evlenecek yaşıydım. Zaten tanıımıyordum kocamı benden 12 yaş büyük ama tarlası var çok büyük, parası da var gül gibi geçirir gidersen dediler, evlendik... 5 çocuğum var, biri askerden yani geldi ama çalışmıyor zaten, Suriyeliler geldiği için şimdi iş bulması biraz zor, nasip...” (yüz yüze görüşme, 2014)

Kilis'in küçük bir kent olması, konut yetersizliği ve bunun ortaya çıkardığı kiralık ev bulma sorunu ve kira fiyatlarında meydana gelen artışlar (%100 ile %200 arasında) özellikle kirada kalan yerel halkın, üniversite öğrencilerinin ve burada çalışan memurların endişelerinin artmasına yol açmaktadır. Diğer taraftan kiraların yükselmesine bağlı olarak ev sahiplerinin bir kısmının, Suriyelilere verdikleri evlerin kiralarını peşin olarak almalarından dolayı bu durumdan memnuniyet duyduğunu, zira bu durumun Kilis ekonomisine olumlu katkılar sağladığını düşündüklerini de belirtmek gerekmektedir. Bunun yanı sıra kentte yaşayan ve aynı zamanda çok sayıda esnafın yanında çalışan, (özellikle çocuk işgücü) ucuz işgücü haline gelen bu sığınmacıların varlığı, eleman gereksinimi olan işyeri sahipleri için oldukça cazip bir hale gelmiştir.

Katılımcılardan İhsan (48 yaşında-evli) şunları aktarmıştır:

“Ben burada 1997 yılından beri emlak işiyle uğraşıyorum. Bunlar komşumuz ve kardeşimiz... tabiki bu kardeşlerimize yardımcı olmak bizim için borçtur... benim kendime ait 4 tane dairem var, Suriyelilere kiraladım ve çok memnunum... hiçbir sıkıntı yaşamadım şu ana kadar ve bu kardeşlerimizin Kilis'e gelmesiyle bence buranın ekonomisi kalkındı... çünkü mesela çok alışveriş yapıyorlar esnafımız kazanıyor, biz kazanıyoruz...” (yüz yüze görüşme, 2014)

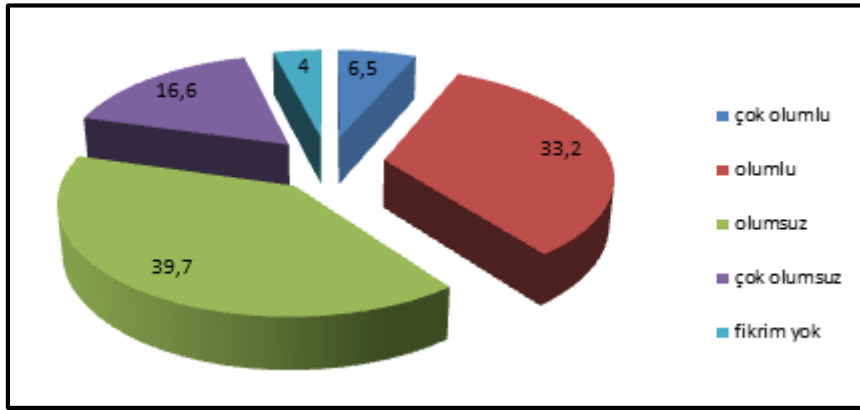
### Turkish Studies

International Periodical For the Languages, Literature and History of Turkish or Turkic  
Volume 10/2 Winter 2015

Bir yandan sığınmacıların kentteki varlığından endişe duyup rahatsız olanlar, diğer yandan kentin ekonomisini canlandırdığını iddia edip sığınmacı varlığının olumlu yanlarına dikkat çeken insanlar bu sığınmacılara yönelik algının kent sakinleri tarafından farklılığını göstermektedir. Elbette burada kent ekonomisine olumlu katkı sağladığını düşünenlerin, bu fikirlerinde etkili olan en önemli unsurun ekonomik kaygılar olduğunu ve bu kaygılara bağlı olarak ortaya çıkan algıyı unutmamak gerekir (Şekil 9).

Katılımcılardan Mustafa (42 yaşında-evli) durumu şu şekilde anlatmıştır:

“Ben bu eve yeni taşındım çünkü eski evim çok kötüydü, orada 200 lira veriyordum, burada 750 lira veriyorum eskiden olsa bu ev 300 lira ederdi, şimdi Suriyeliler geldi, böyle oldu. Benim 4 çocuğum var, hepsi okuyor benim dükkândan (hurdavat dükkânı) kazandığım para bize yetmiyor. Ne yapacağım bilmiyorum. Karın tokluğuna çalışıyoruz...” (yüz yüze görüşme, 2014)



Şekil 8: Sığınmacılar Kilis ekonomisini nasıl etkiledi?

Öte yandan gerek güvenlik, gerek işsizlik ve işçi ücretlerinde meydana gelen düşüşler, gerekse de kiralarda meydana gelen artışlar ve konut yetersizliğini göz önünde tutan ve bundan mağdur olduğunu savunan insanların kaygıları da bir başka algıyı ortaya koymaktadır. Özellikle kentte yaşayan Kilisli kadınların sığınmacılara yönelik olumsuz algısı da oldukça dikkat çekicidir. Nitekim Suriyeli sığınmacıların kente gelişiyle birlikte, bazı erkeklerin, birden fazla evlilik yapması kadınların huzursuz olmasına ya da sığınmacı kadınlarla “gayri meşru ilişkilerin” yaşanmasından duyulan endişeler, özellikle Kilisli kadınların sığınmacılara karşı olumsuz bir tutum takınmasına sebep olmaktadır.

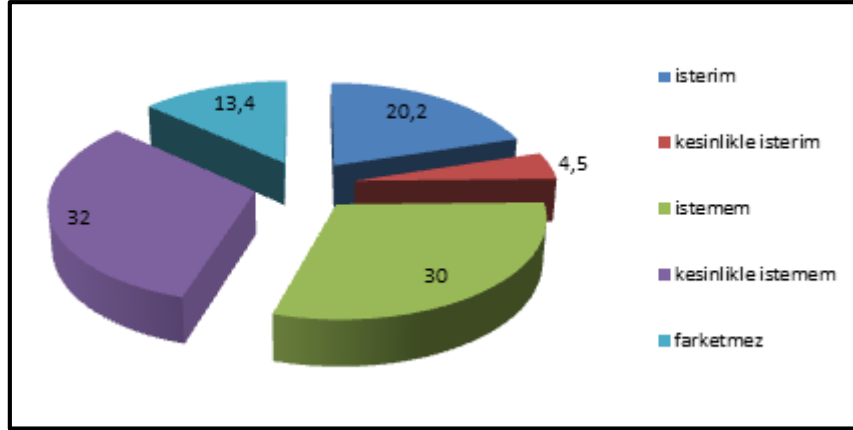
Katılımcılardan Gülümser (41 yaşında-evli) sıkıntılarını şu şekilde ifade etmiştir:

“Ben 41 yaşındayım ve 22 yıldır evliyim 5 çocuğum var. Beyimin çarşıda öteberi (kuruyemiş vs.) dükkânı var. Eskiden işler çok şükürdü iyi para getiriyordu eve, şimdi Suriyeliler geldi artık az para giriyor eve... haa birde bu Suriyeli kadınlar başımıza bela oldular, bizim komşu Yunus amca ikinciyi aldı vallahi çok korkuyorum yakında benim bey de bir tane alır diye... gerçi parası yok ama... Yunus amca 2000 lira verdi başlık için Suriyelilere, kendinden 20 yıl küçük bir kız aldı bunun gibi çok var...”

### Turkish Studies

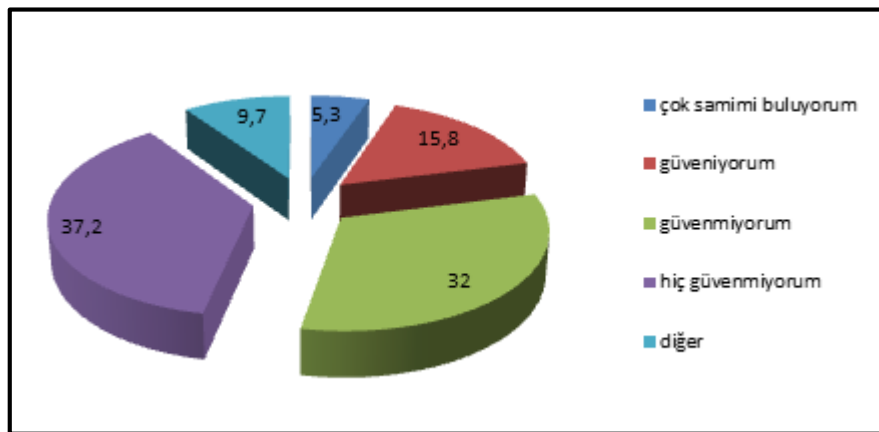
International Periodical For the Languages, Literature and History of Turkish or Turkic  
Volume 10/2 Winter 2015





Şekil 9: Suriyeli bir komşunuz olmasını ister miydiniz?

Kilis'te yaşayan Suriyeli sığınmacılar gelir sağlamak için kentin değişik mahallelerinde kendilerinin kurmuş olduğu lokanta, kafe ya da bakkal dükkânı gibi işletmelerde çalışarak ya da herhangi bir iş kolunda (inşaat işçisi, sanayi işçisi, berber, bakkal çırağı, garson vb.) yardımcı eleman olarak yaşamlarını sürdürmektedirler. Kiraladıkları evler ekonomik durumlarına göre farklı mahalle ve kalitede değişim göstermektedir. Beşevler ve Mehmet Şanlı Mahalleleri yüksek ve orta gelire sahip olan sığınmacıların yaşadığı mekânlar olup, burada ikamet eden sığınmacılar daha geniş ve rahat evlerde ikamet etmektedirler. Ancak Polat Paşa Mahallesi gibi mahalleler, düşük gelirlili sığınmacıların yaşadığı alanı oluşturmaktadır. Nitekim yoksul sığınmacılar (birkaç aile birleşerek) iki-üç odalı evlerde yaklaşık 20 ile 30 kişi arasında yaşamak zorunda kalmaktadır. Bir mahalleden diğerine göre çok değişiklikler gösterse de ev kiralari 100 TL ile 1000 TL arasında değişmektedir (Şekil 11). Yaşadıkları evlerdeki oda sayısı bu kadar kişiyi sığmadığı için bu insanlar nöbetleşe bir şekilde vardiya usulü uyumaktadır. Uyanık durumda olan kişiler gece geç saatlerde bile olsa ya dışarıda dolaşmakta ya da evin içinde gürültü çıkardıkları iddia edilmektedir. Bu durumda yerel halkın dikkatini çekmekte ve onları rahatsız etmektedir. Zira bu insanlar, herhangi bir Kilisli için bir "öteki" olarak görülmekte ve bunların sıra dışı niteliğe sahip her bir davranışı değişik tepkilere neden olmaktadır.

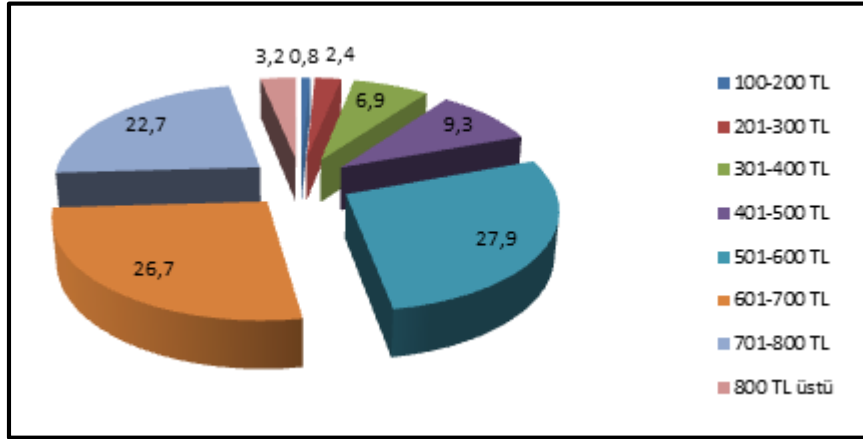


Şekil 10: Suriyeli sığınmacıları nasıl değerlendiriyorsunuz?

### Turkish Studies

International Periodical For the Languages, Literature and History of Turkish or Turkic  
Volume 10/2 Winter 2015

Çeşitli iş kollarında güvencesiz ve düşük ücretlere iş imkânı bulan bu sığınmacılar kentin şekillenmesinde ve görünümünün değişmesinde büyük bir etkiye sahiptirler. Nitekim devlet kurumları, şehirlerarası otobüs terminali ve hastane, park ve sokak tabelalarında, belediye araçlarının üzerinde ve duraklarda, çarşıdaki dükkanların levhalarında Arapça yazıların varlığı bu mekânsal değişimi ve etkileşimi net bir şekilde ortaya koymaktadır. Kısacası kentin her bir köşesinde bu mekânsal farklılaşmayı görmek ve bu değişime şahit olmak mümkündür (Foto 2-3).



Şekil 11: Sığınmacıların kiraladıkları ev ücretleri

Ayrıca sığınmacı sayısının çok fazla olması, kentte konut açığının artmasına sebebiyet vermiş ve ev kiralarının bazı yerlerde iki, bazı yerlerde üç kat artmasında da büyük etkisi olmuştur. Suriyeli sığınmacılar kente gelirken yalnızca ailelerini değil aynı zamanda kültürlerini de beraberlerinde getirmektedir. Nitekim kültür insanların üzerinde taşıdığı bir gömlek gibidir, nereye giderse gitsin, nerede yaşarsa yaşasın kendine ait olan bu kültürel nüveleri mutlaka yaşatmak isteyecektir. İşte tam da bu kentte bunun örneklerine çok sayıda rastlanmaktadır. Yemekleri, yaşam tarzları, tüketim alışkanlıkları ve mekân kullanımını şehrin içindeki hayata çoktan beri sirayet etmiş durumdadır.

Katılımcılardan Sadullah (25 yaşında- evli) şunları aktarmıştır:

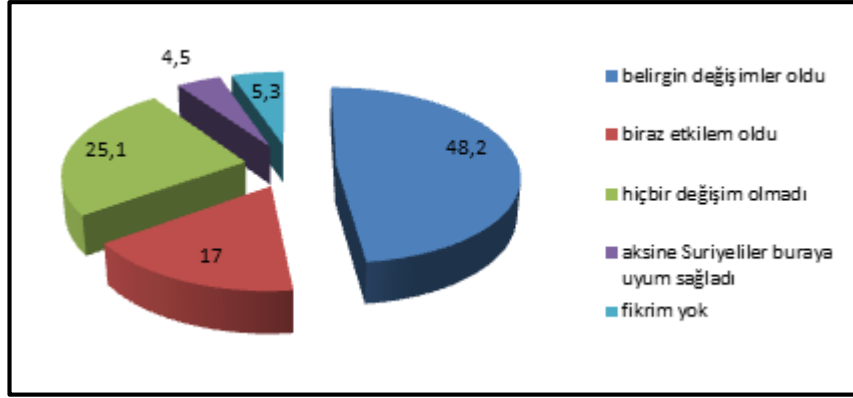
“ Bu dükkânı (berber) ben 4 sene önce açtım evlenmeden önce yani çok şükür iyi kazanıyoruz. Babamlar Antep’in bir köyünden aslen buraya çok oldu geleli... Yanımda iki tane Suriyeli çalıştırıyorum ilk geldiklerinde Türkçe bilmiyorlardı, işaretlerle anlaşıyorduk onlarla, şimdi hem onlar öğrendi Türkçeyi hem ben biraz Arapça öğrendim, yani kendimi kurtaracak kadar... haa bir de çok güzel yemekler yapıyorlar çocuğu (Suriyeli çocuk) bazen eve gönderiyorum annesine felafil (bir çeşit yemek) yaptırıp getiriyor...” (yüz yüze görüşme, 2014)

### Turkish Studies

International Periodical For the Languages, Literature and History of Turkish or Turkic  
Volume 10/2 Winter 2015







Şekil 12: Suriyeliler geldikten sonra kilisin sosyo-kültürel yapısında değişme oldu mu?

Yapılan görüşmelerden sonucunda, sığınmacıların kentteki sosyo-kültürel yapının üzerinde belirgin değişimlere neden olduğu ve aynı zamanda sığınmacıların da buradaki geleneksel ve kültürel yapıdan etkilendikleri tespit edilmiştir. Görüşmeye katılanlardan bazıları da buradaki kültür üzerinde herhangi bir etkiye sahip olmadıklarını ifade etmişlerdir (Şekil 12).



Foto 2: Çalışma sahasından sığınmacılara bağlı olarak ortaya çıkan mekânsal yansımalar

Sığınmacıların varlığı ve bunların kent halkıyla kurduğu ilişkiler, kültürel etkileşime ve bunun yanında halkın önemli bir kesiminin Arapça, sığınmacıların da Türkçe öğrenmesine katkısı olmuştur. Bütün bunların yanında her ne kadar kent ekonomisi yüksek seviyede büyüme göstermese de, temel gıda maddelerine ve çeşitli ev eşyalarına olan talep artışı ve buna bağlı olarak gerçekleşen tüketimin artışı, iç pazarın hareketlenmesinde etkili olmuştur.

Katılımcılardan Mehmet hoca (29 yaşında-evli) gözlemlerini şu şekilde aktardı:

“ Kilis’e tayinim 5 yıl önce oldu. Ben aslen Viranşehirliyim, bir köyünden... Öğretmenliğe ilk kez burada başladım. İlk geldiğimde hiç hoşlanmamıştım buradan... Ama sonraları burayı çok sevdim çok şirin ve ekonomik bir kenti burası ta ki Suriyeliler gelinceye kadar sürekli olaylar duyuyoruz onların çıkardığını söylüyorlar ama ben de bilmiyorum doğrusu nedir... Ama bildiğim bir doğru var onlar geldikten sonra ev kiralari çok yükseldi ben daha önce 250 TL’ye kalıyordum sonra 350 oldu, şimdi 450 veriyorum ev sahibi kirayı yükseltti ben de sırf eşya taşımamak için vermek zorunda kaldım bu parayı... yine de benim evim diğerlerinden çok daha ucuz...” (yüz yüze görüşme, 2014).

### Turkish Studies

International Periodical For the Languages, Literature and History of Turkish or Turkic  
Volume 10/2 Winter 2015



Foto 3: Çalışma sahasından sığınmacılara bağlı olarak ortaya çıkan mekânsal yansımalar

## 11. Sonuç ve Öneriler

Türkiye yıllarca çevresinde meydana gelen siyasi krizler ya da savaşlar sonucunda, buralardan göç eden ya da etmek zorunda kalan sığınmacılara ev sahipliği yapan ya da yapmak zorunda kalan bir ülke konumunda olmuştur. Öyle görünüyor ki, gelecekte de bu durum böyle olmaya devam edecektir. Ancak bunun bir sonraki adımda yansımaları bazen hiç telafisi olmayan durumlara da sebebiyet vermektedir. Yakın çevrede meydana gelen olayların akabindeki göç hareketinin uğrak noktası ya da batıya doğru olan transit geçiş güzergâhı/köprüsü niteliği çoğu zaman Türkiye'nin sosyo-ekonomik sorunlarla baş başa kalmasına neden olmaktadır. Yaşanan bu gelişmeler karşısında da ülkede yaşayan insanların bu sorunlara çeşitli olumsuz tepkiler göstermesine neden olmaktadır. Bu yüzden de Türkiye'nin yaşanan ya da gelecekte yaşanabilecek olan göç akınlarına yönelik bir an önce çözüm bağlamında tedbirler alması gerekmektedir. Bu bağlamda Türkiye gibi göçe konu olan diğer gelişmiş ülkelerle göçe yönelik sorunlar ve bunlara yönelik çözümlerin tartışıldığı ve bu göç akınlarını kanalize edebilecek yolların/perspektiflerin üretilmesi gerekmektedir.

Mutlak olarak her göç hareketi, sosyo-kültürel ve ekonomik etkileşimleri ve alışverişleri beraberinde getirmektedir. Çoğu zaman meydana gelen göçler, sebebi ne olursa olsun, arkalarında acı hikâyeler bırakmaktadır. Belki de bu göç hareketi, göçmenler için bir umut ya da yeni yaşama açılan kapıdır. Ancak bu kapının ardında bazen göçmeni terk ettiği bölgeden çok daha acı olgularla karşı karşıya bırakmak zorunda kalmaktadır. Bazen de umut edilen yaşamı da yakalayabilme imkânı da tanımaktadır. Bu durum tamamen hedef ülkenin göç ve göçmene yönelik uyguladığı politikalar ve o ülkenin ekonomik gelişmişlik durumu ile yakından ilişkili olmaktadır.

Kilis bağlamında meydana gelen bu göç hareketi gün geçtikçe devam etmekte ve eğer herhangi bir tedbir alınmazsa, yakın bir tarihte Suriyeli sığınmacıların sayısı, Kilis'te yaşayan yerel halk nüfusunu geçecek gibi görünmektedir. Bu bakımdan gerek Kilis'te yaşayan yerel halkın gerekse de göç ile gelen sığınmacıların sorunlarla boğuşmaması ve yaşamlarını daha iyi koşullarda sürdürebilmesi için bu göç hareketine her iki tarafı mağdur duruma düşürmeyecek koordineli çözümler üretmek gerekmektedir. Bu bağlamda göçmenlerin barınma, sağlık ve eğitim sorunlarına yönelik uygun alanlar oluşturmak, AFAD gibi STK'ların yardım kampanyalarına yönelik etkinliğinin artırılması, BM'nin gıda ve sağlık malzemesi tedarik edilmesi hususunda desteklerinin artırılması gerekmektedir. Ayrıca göçmenlerin/sığınmacıların düzenli bir şekilde denetlenmesi ve kayıt altına alınması, sığınmacıların yerleştirildikleri noktalarda, yerleşimciler ile aralarında sorun yaşamaması için bir dizi önlemlerin alınması sağlanmalıdır. Nitekim son günlerde değişik şehirlerde (Kahramanmaraş, Gaziantep, Mersin, Adana, Ankara) bazı olayların müsebbibi oldukları

## Turkish Studies

International Periodical For the Languages, Literature and History of Turkish or Turkic  
Volume 10/2 Winter 2015



düşüncesiyle, Suriyeli sığınmacılara yönelik tepkilerin arttığı da ulusal medyaya sık sık yansımaktadır. Bu bakımdan sığınmacılara yönelik yapılacak olan yerleştirme planlarının, bu hususlar ve hassasiyetler dikkate alınarak gerçekleştirilmesi gerekmektedir.

### KAYNAKÇA

- ARSLAN AVAR, A. (2009). Lefebvre'nin Üçlü-Algılanan, Tasarlanan, Yaşanan Mekan- Algısı. *Rapor Mimarlık ve Mekan Aldısı(6-16)*. Ankara.
- BÜYÜKÖZTÜRK, Ş., KILIÇ ÇAKMAK, E., AKGÜN, Ö., KARADENİZ, Ş., & DEMİREL, F. (2010). *Bilimsel Araştırma Yöntemleri*. Ankara: Pegem Akademi.
- CANATAN, K. (2013). "Avrupa Toplumlarının Göç Algıları ve Tutumları: Sosyolojik Bir Yaklaşım". *Sosyoloji Dergisi*, 317-332.
- ÇAKIR, S. (2011). "Geleneksel Türk Kültüründe Göç ve Toplumsal Değişme". *Sosyal Bilimler Dergisi*, 129-142.
- ÇELİK, H. (2014). "Ulrich Beck: Küresel Risk ve Kozmopolitan Politika". *Marmara Sosyal Araştırmalar Dergisi*, 82-100.
- ÇİÇEKLI, B. (2009). *Göç Terimleri Sözlüğü* (Cilt 18). Cenevre, İsviçre: Uluslararası Göç Örgütü (IOM).
- DENİZ, A., & ÖZGÜR, M. (2013). "Antalya'daki Rus Gelinler: Göçten Evliliğe, Evlilikten Göçe". *Sosyoloji Dergisi*, 151-175.
- DENİZ, O. (2009). *Uluslararası Göçler ve Türkiye'ye Yansımaları*. Sığınmacılar, Mülteciler ve Yasadışı Göçmenler. Çantay Kitabevi. İstanbul.
- DİNÇER, B., ÖZASLAN, M., & KAVASOĞLU, T. (2003). *İllerin ve Bölgelerin Sosyo Ekonomik- Gelişmişlik Sıralaması Araştırması*. Kırıkkaleli: Bölgesel Gelişme ve Yapısal Uyum Genel Müdürlüğü.
- ERKAN, B., YARALI, F., ARPACI, B., & GÜVENÇ, İ. (2011). Kilis İlinin Tarımsal Üretim ve İhracatının TRC1 Bölgesinin Ekonomik Gelişimine Katkısı. *Ulusal Yerel Ekonomiler Kongresi*, (s. 192-206). Konya.
- GÜLERSOY, A. E., ÇELİK M. A. & SÖNMEZ M. E. (2014). "Tarsus Şehrinin Alansal Gelişimine (1985-2011) Ekolojik Bakış" *Turkish Studies - International Periodical For The Languages, Literature and History of Turkish or Turkic* Volume 9/2 Winter 2014, p. 741-759, Ankara.
- ILGIN, C., & HACIHASANOĞLU, O. (2006). "Göç – aidiyet ilişkisinin belirlenmesi için model: Berlin Kreuzberg Örneği". *İTÜ Dergisi*, 59-70.
- KAYGALAK, İ. (2011). "Postmodern Eleştirilerin Coğrafi Düşünce ve Yeni Mekân" . *Coğrafi Bilimler Dergisi*(9), 5.
- KOÇAK, Y., & TERZİ, E. (2012). "Türkiye'de Göç Olgusu, Göç Edenlerin Kentlere Olan Etkileri ve Çözüm Önerileri". *Kafkas Üniversitesi İktisadi ve İdari Bilimler Fakültesi Dergisi*, 163-184.
- LEFEBVRE, H. (2014). *Mekanın Üretimi*. (I. Ergüden, Çev.) İstanbul: Sel yayıncılık.
- SÖNMEZ, M., & BAŞKAYA, Z. (2013). Üniversitelerin Şehrin Ekonomisi ve Şehiriçi Arazi Kullanımı Üzerindeki Etkileri: Kilis 7 Aralık Üniversitesi Örneği. *GEOMED*, (s. 541-552).

### Turkish Studies

*International Periodical For the Languages, Literature and History of Turkish or Turkic*  
Volume 10/2 Winter 2015



- SÖNMEZ, M., ÇELİK, M., & SEVEN, M. (2013). "Coğrafi Bilgi Sistemleri ve Uzaktan Algılama Yardımıyla Kilis Merkez İlçesinin Erozyon Risk Alanlarının Belirlenmesi". *KSÜ Sosyal Bilimler Dergisi / KSU Journal of Social Sciences* 10 (1), 5.
- ŞAHİN İ. (2009). "Eşikte Yaşamak; Bir Kadın Tecrübesi Olarak Göç ve Ritüel", *Turkish Studies International Periodical For the Languages, Literature and History of Turkish or Turkic* Volume 4/8 Fall 2009, p. 2056-2081, Ankara.
- TEKELİ, İ. (2010). *Mekansal Toplumsal Olanın Bilgibilimi Yazıları*. İstanbul: Tarih Vakfı Yurt Yayınları.
- TÜİK. (2013). Türkiye İstatistik Kurumu, Adrese Dayalı Nüfus Kayıt Sistemi Sonuçları
- TÜMERTEKİN, E., & Özgüç, N. (2009). *Beşeri Coğrafya İnsan, Kültür, Mekan*. İstanbul: Çantay Kitabevi.
- URK, M. (2010). Göç Olgusu Bağlamında Mülteciler, Sığınmacılar ve İnsan Hakları. İstanbul.
- USAK. (2013). *Sınırlar Arasında Yaşam Suriyeli Mülteciler*. USAK.
- YÜCEŞAHİN, M., & TÜYSÜZ, S. (2011). "Ankara Kentinde Sosyo-mekânsal Farklılaşmanın Örüntüleri: Amprik Bir Analiz". *Coğrafi Bilimler Dergisi*, 159-188.

#### İnternet Kaynakları:

- Kilis Valiliği. (2014). Kilis'in coğrafi yapısı (<http://www.kilis.gov.tr/detay/313/cografı-yapi> Erişim tarihi: 05.06.2014.
- Birleşmiş Milletler Mülteciler Yüksek Komiserliği (UNHCR), (2015). UNHCR Türkiye Güncellemeleri, <http://www.unhcr.org.tr/?page=3>, Erişim tarihi: 21.02.2015.

#### Citation Information/Kaynakça Bilgisi

- CENGİZ, D., Zorunlu Göçün Mekânsal Etkileri ve Yerel Halkın Algısı; Kilis Örneği, *Turkish Studies - International Periodical for the Languages, Literature and History of Turkish or Turkic* Volume 10/2 Winter 2015, p. 101-122, ISSN: 1308-2140, [www.turkishstudies.net](http://www.turkishstudies.net), DOI Number: <http://dx.doi.org/10.7827/TurkishStudies.7938>, ANKARA-TURKEY