



ANADOLU'DAN KÜREVİ-KONİK KAP ÖRNEKLERİ*

*Gül TUNÇEL***

ÖZET

Güneydoğu Anadolu Bölgesine ait çeşitli merkezlerden el geçen ve Anadolu'daki birçok müzede sergilenen kabartma desenli sırsız seramikler içinde, üst bölümü yarım küre, alt bölümü konik yapılan ve formundan dolayı "kürevî-konik" olarak isimlendirilen kaplar, önemli bir grup oluşturmaktadır.

Bu kapların fonksiyonları uzun süre belirlenememiş, el bombası, cıva kabı, parfüm kabı, ilaç kabı, ateş körüğü, kandil topu ve içecek kabı olabileceği konusunda çeşitli tartışma ve yorumlara yol açmıştır. Söz konusu eserler ağız, boyun ve gövde bölümlerinden oluşmaktadır. Ağız, eserlerin bir kısmında form bilgisi vermeyecek şekilde tamamen kırıktır. Diğerlerinde ise merkezinde ufak çaplı silindirik delik bulunan kürevî görünüştedir. Boyun ise, sağlam durumda olanlarda genellikle derin kazıma ile iki kenarı belirginleştirilmiş profilasyonla yayvan görünüşlü bir geçiş niteliğindedir. Gövde formu bakımından eserler genellikle boyundan itibaren profilli kademeler ile genişletilerek kürevî şekle dönüşmüş, daha sonra alta doğru konik görünüşle sivrileştirilmiştir.

Eserlerin tamamının yapım tekniği aynıdır. Gövde, yekpare yapılmış ve üzerine ayrı bir parça olarak boyun ve ağız sonradan tutturulmuştur. Ağız ve boyunun imalatında çark kullanılmış olmalıdır. Kürevî-konik kapların süslemesi genellikle üst-kürevî bölümde bulunmakla beraber, az sayıda eserde konik bölüme kadar devam ettirilmiştir. Daha ziyade geometrik, bitkisel ve mask biçiminde insan figürleri dekoratif unsur olarak görülmektedir.

12. - 14. yüzyıllara tarihlendirdiğimiz kürevî-konik kapların bugünkü Güneydoğu Anadolu Bölgesi'ndeki Artuklular'a ait olduğu söylenebilir.

Anahtar Kelimeler: Seramik Sanatı, Kürevî-Konik, sırsız seramik, Anadolu, Kabartma deseni.

SPHEROCONICAL VESSEL SAMPLES FROM ANATOLIA

ABSTRACT

Embossed unglazed ceramics of the Southeastern Anatolia Region, which are exhibited in many museums of Anatolia, contain a

*Bu makale Crosscheck sistemi tarafından taranmış ve bu sistem sonuçlarına göre orijinal bir makale olduğu tespit edilmiştir.

** Prof. Dr., Gazi Üniversitesi Edebiyat Fakültesi Sanat Tarihi Bölümü, El-mek: tuncel57@yahoo.com.tr

very important group named "sphericoconical" vessels, whose upper portion is hemispherical and lower portion conical.

The functions of these vessels could not be determined for a long time, grenades, quicksilver containers, perfume vessels, medicine containers, fire bellows, candles and beverage containers are some options of discussion and reviews about their function. These works are formed in three parts, mouth, neck and trunk. In some works the mouth part is completely broken and not able to give any information about the form. In others, are minor cylindrical holes in the center. The neck part of the intact ones is usually with deep scratches, contoured on two edges with a shallow-looking profilation like a transition. The trunk part of pieces is usually expanded up from the neck with profiled steps, transformed into spherical shape, sharpened to the bottom.

The construction technique of all of the works is the same. The trunk parts are monolithic made, and are attached on neck and mouth. The ornamentation of the sphericoconical vessels are usually seen on the upper parts. In a small number of pieces the ornamentation continues till the conical section. Rather, geometric, herbal and human figures like mask forms are used as decorative elements.

It can be said that these sphericoconical vessels belong to the Artukid Period of the current Southeast Anatolia area of the 12th-14th century.

Key Words: Ceramic Arts, sphericoconical, unglazed ceramics, Anatolia, embossed pattern.

Türkiye’de özellikle son yıllarda sayısı artan Ortaçağ Türk Dönemine ait kazılar¹ paralelinde seramik buluntularında² giderek çoğalmaktadır. Müzelerimizdeki eserlerin büyük çoğunluğu gibi günümüze kadar katalogları bile hazırlanmamış sanat dalları arasında yer alan sırsız seramikler³, Sanat Tarihi, çevrelerince yayın yoluyla izlenememekte⁴, tür, form ve dekoratif niteliklerini değerlendirerek kesin hükümlere ulaşmak pek mümkün olamamaktadır. Halbuki, Ortaçağ öncesi dönemlere ait

¹ Bu konuda bkz: Ş.Yetkin, “Türkiye’de 50 Yıl İçinde Yapılan Türk Sanatı İle İlgili Kazılar”, Cumhuriyetin 50 Yılına Armağan, İstanbul 1973; Anonim (T.C. Kültür ve Turizm Bakanlığı, Eski Eserler ve Müzeler Genel Müdürlüğü), Kazı Sonuçları Toplantısı, s. II-XX, Ankara.

² Bkz. Bir önceki not

³ Bu gruba giren kap çeşitleri ile ilgili çalışma için bkz: G.Tunçel, Anadolu’da Türk Devri Prese Süsleme Sırsız Seramikler (A.Ü. Sosyal Bilimler Enstitüsü, Yayınlanmamış Doktora Tezi), Ankara 1992; Ayrıca bu konuda yapılan tez çalışmalarını hakkında bkz: İ. Aytaç, Elazığ Müzesi’ndeki Selçuklu Dönemi Sırsız Seramikleri (S.Ü. Sosyal Bilimler Enstitüsü Yayınlanmamış Yüksek Lisans Tezi), Konya 1989; L. Bulut, Samsat Ortaçağ İslami Devir Sırsız ve Tek Renk Sırlı Seramikler, (E.Ü. Sosyal Bilimler Enstitüsü, Yayınlanmamış Doktora Tezi), İzmir 1991.

⁴ Bkz: Bir önceki not. Ayrıca sırsız seramikler içindeki değişik türlerdeki kap çeşitleri hakkında bkz: B. Karamağaralı, “Ahlat’ta Bulunan Bir Çini Fırını”, Yıllık Araştırmalar Dergisi III, Ankara 1981, s. 67-70; B. Karamağaralı “Ahlat Seramik Ekolü”, A.Ü. İlahiyat Fakültesi, İslam İlimleri Enstitüsü Dergisi V, Ankara 1982, s. 391-462; İ. Aytaç, Elazığ Müzesi’nde Bulunan Selçuklu Dönemine Ait Süslemeli Sırsız Mataralar”, Kırkambar, Kültür Sanat ve Edebiyat Dergisi, S. 3, Malatya 1991, s. 26-27; L. Bulut, “Kabartma Desenli Samsat Ortaçağ Seramikleri”, Sanat Tarihi Dergisi VII, İzmir 1994, s.1-18; T. Yazar-T. Değirmenci, “Ani Kazılarında Ele Geçen Baskı Teknikli Sırsız Seramikler”, E.Ü. Sanat Tarihi Dergisi IX, İzmir 1998; s. 151-161; G. Tunçel, “Matarı Biçimi Sırsız Kaplara Anadolu’dan 12-13. Yüzyıla Ait Örnekler”, XII. Türk Tarih Kongresi, Ankara 1999, s. 633-648, Levha 77-88; G. Tunçel, “Anadolu’daki Barbutin Dekorlu Küpler”, Prof. Dr. Haluk Karamağaralı’ya Armağan, Ankara 2001, s. 237-262; G. Tunçel “Sırsız Seramik Sanatı” Anadolu Selçukluları ve Beylikler Dönemi Uygarlığı 2, Ankara 2006, s. 525-531; G. Tunçel “XII-XIV. Yüzyıl Artuklu Kabartma Desenli Sırsız Seramikleri” Türkler 8, Ankara 2002, s. 114-125.

Turkish Studies

International Periodical For the Languages, Literature and History of Turkish or Turkic
Volume 9/10 Fall 2014



arkeolojik yüzey araştırmaları, kazı çalışmaları ve tarihlendirmelerde seramik⁵ sınıflandırmalarının uzun yıllardan beri önemli sonuçlar verdiği bilinmektedir. Hatta, bir seramiğe ait ağız ve taban profilinin, kulp veya gövde parçasının bulunması dahi, kap türü, formu ve ait olduğu dönem hakkında fikir vermekte, kültür tabakalarının⁶ tarihlendirilmesine yol açmaktadır.

Ortaçağ dönemi kazı buluntularının büyük bir kısmını sırsız seramikler meydana getirmektedir. Bunlar arasında üst bölümü yarım küre, altı konik yapılan ve formundan dolayı “kürevî-konik” olarak isimlendirilen kaplar önemli bir grup oluşturmaktadır. Bu eserler, batı dillerindeki yayınlarda, “flacon”, “grenade”, “eolipile” ve “spheroconical” adları ile anılmaktadır⁷.

Bu kapların fonksiyonu uzun süre belirlenememiş, çeşitli tartışma ve yorumlara yol açmıştır⁸. Kazılarda ele geçen kürevî-konik kaplardan bir kısmının üzerinde islere rastlanması, araştırmacıları ateşle ilgili bir işte kullanıldığı düşüncesine yöneltmiştir. Bu kaplara el bombası diyen F. Sarre⁹, J.C. Gardin¹⁰ ve Mercier¹¹ tarafından da desteklenmektedir. Bu düşünceye şiddetle karşı çıkan A. S. Lane¹² ise kolay kolay kırılmayacak durumda olan bu kapların parfüm, ilaç gibi sıvıların muhafazası ile ilgili olduğu üzerinde durmaktadır. Onun bu düşüncesi W. Hauser ve C.K. Wilkinson¹³ tarafından da destek bulunmaktadır.

H. Seyrig, bu kaplar üzerindeki is kalıntıları dolayısıyla uygun bir fonksiyon bulma çabası içine girmiş ve bunların “ateş körüğü” olarak kullanıldığını ileri sürmüştür¹⁴. Seyrig’e göre: İçi dolu kabın ağzına takılan bir boru ocağa uzanmakta, kap ısıtılınca, kaynamaya başlayan su, ağızdaki boru vasıtasıyla ocaktaki ateş üzerine buhar üfleemektedir¹⁵. W. L. Hildburg¹⁶ ve J. Dumarçay¹⁷, bu tür eserlerin “ateş körüğü” veya ateş yakmak için kullanılan “ateş tutuşturucusu” olduğunu ileri sürmektedir.

N.F. Vysotski ve W. Lenz¹⁸ içinde cıva bulunan kürevî-konik kap bulduklarını ve dolayısıyla cıva kabı olduğunu belirtmektedirler. Bu kapların içinde ağır bir sıvının taşınabilmesi için alt

⁵ Seramiklerin kültürel kimlik yansıtmaları hakkında bkz: T. R. Hester-R. F. Heizer-J.A. Graham, *Field Method in Archaeology*, California 1975, s.220-221; M. Joukowsky, *Field Archaeology, Tools and Techniques of Field work for Archaeologists*, Newyork 1980, s. 332.

⁶ Prehistorik dönemden itibaren belli başlı kültürlerle ait dönemler ve teknik özellikleri gösteren tablo için bkz: J. Soustiel, *La Ceramique Islamique, Le Guide Du Connaisseur*, Fribourg 1985, s. 392-935.

⁷ H. Seyrig, *Flacon? Grenades? Eolipiles?*, Syria, XXXVI, Paris 1959, s. 81-89; R. Ettinghausen, “The Uses of Sphero-Conical Vessels in the Muslim East”, *Journal of Near Eastern Studies*, V. XXIV (January-October 1965), Chicago 1965, s. 218-229.

⁸ Batı dillerindeki yayınlarda “flacon”, “grenade”, “eolipile”, “spheroconical” adları ile anılan bu kapların fonksiyonu, çeşitli tartışmalara yol açmıştır. Bu bakımdan batı dillerinde kullanılan “sphero-conical” adının kap formunu belirtmesi dolayısıyla bizde kürevî-konik şeklinde kullanmayı ve fonksiyon bakımından da kesinleşmemiş durumuna göre bir isim vermeyi tercih ettik.

⁹ F. Sarre, *Keramik, Und Andere Kleinfunde Der Islamischen Zeit von Baalbek*, Leipzig 1925, s. 21.

¹⁰ J. C. Gardin, *Lashkarı, Bazar, Uhe Residence Royale Ghaznevide*, Tome XVIII, Paris 1963, s. 51, Creswell’in bibliyografya kitabında “el bombası” adı altında geçmesi ile ilgili bkz: K.A.C. Creswell, *A Bibliyography of the Architecture, Arts and Crafts of Islam*, Cairo, 1960, columns s. 581-582.

¹¹ M. Mercier’in bu konudaki görüşü hakkında bkz: R. Ettinghausen, a.g.m. (1965), s. 218.

¹² A. S. Lane’in bu konudaki düşüncesi hakkında bkz: R. Ettinghausen, a.g.m. (1965), s. 224.

¹³ Bu konuda bkz: R. Ettinghausen, a.g.m. (1965), s. 224, R.M. Dzhapoladion’in görüşüne göre bu kapların iç yüzeyinin yoğunluğu fazla olan ateşe dayanıklı kille kaplı olduğu hakkında bkz: R. Ettinghausen, a.g.m. (1965), s. 224; C. K. Wilkinson, *Nishapur, pottery of the Early Islamic Period*, New York, s. 224.

¹⁴ H. Seyrig, a.g.m. (1959), s. 82.

¹⁵ H. Seyrig’in bu konudaki düşüncesi için bkz: H. Seyrig, a.g.m.; J. Dumarçay, “Eolipiles” *Stria, Revue D’Art Oriental Et D’Archeologie*, Tome XLII, Paris 1965, s. 75.

¹⁶ Bu konuda bkz: W.L. Hildburg, “Aeolipiles as Fire blowers”, *Archaeologia* 94, 1951, s. 27-55; J. Dumarçay, a.g.m (1965), s. 75; K. Adahl, “Seven Spheroconical Vessels in Stockholm”, *Museum of Mediterranean And Near Eastern Antiquities Medethavsmuseet, Bulletin* 30, Stockholm 1997, s. 61.

¹⁷ J. Dumarçay, a.g.m. (1965), s. 79.

¹⁸ Cıva içeren kaplardan birinin Kazan Müzesi’nde diğerinin de Moskova’daki Rumianzov Müzesinde olduğu hakkında bkz: R. Ettinghausen, a.g.m. (1965), s. 219. ayrıca, K.Adahl, a.g.e. (1997), s. 60.

Turkish Studies

International Periodical For the Languages, Literature and History of Turkish or Turkic
Volume 9/ 10 Fall 2014



kısımlarının sivri yapıldığı ve bu şekilde bir yerden başka bir yere taşınırken istifleme kolaylığı sağlandığı da Lenz tarafından ifade edilmektedir¹⁹. R. Ettinghausen'da²⁰, bu tür eserlerin cıva kabı olarak kullanılmış olabileceği düşüncesindedir. Fakat, buna karşılık W. Hauser, C.K. Wilkinson ve Arthur Lane ısrarla bu tür kapların parfüm ve ilaç gibi maddeleri saklamada kullanılmış olabileceğini ifade etmektedir²¹.

Bu tür kapların bir kısmı da, balık ve kuş formundadır.²² Ortadoğu'da balığın üretkenliği sembolize etmesi dolayısıyla kadınlar tarafından kullanılmış olması da kuvvet kazanmaktadır²³. R. Ettinghausen bu kaplardan bazılarının üzerinde bezeme yanı sıra kadın isimlerinin varlığına da dikkat çekmektedir²⁴.

Bu tür eserlerin içecek kabı olarak kullanılmış olduğunu ifade eden araştırmalarda mevcuttur. Rayy buluntularından üç kürevi-konik kap üzerinde "sıhhatinize içiniz"²⁵ yazısına dayanarak A. Ghouchani – C. Adle, bu kapların bira ve fugga kabı olarak kullanıldıklarını ifade etmektedir²⁶. R.M. Dzhanpolajan, Dvin'de bulduğu iki kürevi konik kap içinde üzüm çekirdeklerine rastladığını belirtmekte ve bunların meşrubat saklamak ve fugga koymak için yapılmış olduklarına işaret etmektedir²⁷.

Mehmet Önder, bu tip kapların cami, medrese, türbe, zaviye gibi yapılarda aydınlatmayı sağlayan ve genellikle kemer gergilerine asılan kandiller arasında kandil topları olarak kullanıldıklarını ifade etmektedir²⁸.

Kürevi konik kapların fonksiyonları hakkında ileri sürülen görüşleri değerlendirdiğimizde, düşmana atılacak bir nesnenin süslenmesi, mantıklı görünmediğinden, bu kapların el bombası olarak imal edilmesinin mümkün olamayacağını söyleyebiliriz. Sivil mimari kazılarında çok sayıda ele geçmesi cıva kabı olarak kullanılmaları ihtimalini oldukça zayıflatmaktadır. Körük fonksiyonunu karşılayacak özellikler taşıdığı da söylenemez. Ağzını meydana getiren deliğin çok küçük çaplı olması, içecek kabı olarak kullanımına elverişli değildir. Kandil topu olarak kullanılması durumunda ise yukarı asılması gerektiğinden süslemenin görünmeyen üst kısım yerine alt bölümde olması beklenir. Halbuki bu kapların alt kısmında değil, üst bölümünde süsleme vardır.

Bu duruma göre, bu eserlerin el bombası, ateş körüğü, ateş tutuşturucusu, içecek kabı ve cıva kabı olarak kullanılması mümkün görülmemektedir. Buna karşılık W. Hauser²⁹, C.K. Wilkinson³⁰ ve

¹⁹ R. Ettinghausen, a.g.m. (1965), s. 222.

²⁰ R. Ettinghausen, a.g.m. (1965), s. 226, civanın, ilaç yapımı ve endüstrideki kullanımı için bkz: R. Ettinghausen, a.g.m. (1965), s. 222.

²¹ R. Ettinghausen, a.g.m. (1965), s. 224.

²² G. Tunçel "Türk Sanatında Kuş Gövdesi Formunda Seramik Kaplar ve Fonksiyonları Üzerine" EKEV, *Academi Dergisi*, Y. 15, S. 48, Ankara 2011, s. 411-419. Bu eserlerin kadınlar tarafından kullanıldığını ifade eden bilgiler mevcuttur. Qu asr-al-Hair Al Gharbi'deki duvar fresklerinde, elinde kürevi-konik kap bulunan ayakta bir kadın figürü hakkında bkz: R. Ettinghausen, a.g.m. (1965), s.224. Bu eserin, şu anda Damasus Milli Müzesi'nde bulunduğu da belirtilmektedir. Ayrıca bkz: K.Adahl, a.g.m. (1997), s. 66 ve A. Ghouchani-C. Adle, "Sphero-conical Vessel As Fugga or A Gourd For Beer", *Muqarnas, An Annual on Islamic Art And Architecture* vol.9. Leiden 1992, s. 77.

²³ Bu konuda bkz: A. Karın, a.g.m. (197) s. 65. Ayrıca balık formulu kapların Uzbekistan Namangon bölgesi ile Nishapur'da bulunmaları hakkında bkz: R. Ettinghausen, a.g.m. (1965) s. 227; Balık yanısıra kuş formulu kap örnekleri hakkında bkz: A. Ghouchani and C. Adle, a.g.m. (1992), s. 72.

²⁴ R. Ettinghausen, a.g.m. (1965), s.65 ayrıca bkz: A. Karın, a.g.m. (1997), s. 60.

²⁵ A. Ghouchani – C. Adle, a.g.m. (1992) s. 75 (Fig. 5) ve 76'da (Fig. 9 ve Fig. 10).

²⁶ A. Ghouchani – C. Adle, a.g.m. (1992), s. 74-75.

²⁷ A. Chouchani – C. Adle, a.g.m. (1992), s. 77.

²⁸ M. Önder, "Türk ve İslam Sanatında Kürevi-Konik Şeklinde Seramik kaplar üzerine bir araştırma", *Türk Etnografya Dergisi*, S.XVI, Şereflikoçhisar 1977, s.73-81'de kürevi-konik kapların önce terazi ağırlığı olabileceği düşüncesi üzerinde duruyor, daha sonra ağırlıklarının birbirini tutmaması ve içlerinde de kurşun kalıntılarına rastlanması dolayısıyla bu düşünceden vazgeçiyor ve mimaride kullanılan bir süs veya merdiven korkuluğu topuzu olabileceğini vurguluyor, fakat bu tezini de ispatlayamadığından sonuç olarak bu kapların cami, medrese, türbe zaviye gibi yapılarda aydınlatmayı sağlayan ve genellikle kemer gergilerine asılan kandiller arasında kandil topları olarak kullanılmış olabileceğini ifade etmektedir.

Arthur Lane'nin³¹ ifade ettiği gibi bu eserlerin parfüm kabı olarak kullanılmış olması kuvvetle muhtemeldir. Ancak, bu durumu kesinleştirecek delillerden de henüz yoksun bulunmaktayız. Bu bakımdan batı dillerinde kullanılan "sphericoconical" adının kap formunu da belirttiğini düşünerek, dilimizdeki haliyle "kürevî-konik" şeklinde kullanmayı ve fonksiyon bakımından kesinleşmemiş durumuna göre bir isim vermemeyi tercih ettik.

Bu çalışmamızın konusunu oluşturan kürevî-konik kaplar, Adana Müzesi'nde 2, İstanbul Türk ve İslam Eserleri Müzesi'nde 4, Konya Karatay Müzesi'nde 4, Mardin Müzesi'nde 6 ve Urfa Müzesi'nde 1 adet olmak üzere toplam 17 tanedir.

Envanter kayıtlarından öğrenildiğine göre, Mardin ve Şanlı Urfa Müzelerinde yer alan eserler ilgili yerin sondaj kazısı sırasında ele geçmişlerdir. Türk ve İslam Eserleri Müzesi'nde kayıtlı 4 adet kapta, teşhir edilmek üzere Diyarbakır'dan getirilmiştir. Bu durumdan anlaşıldığına göre söz konusu eserler, Güney-doğu Anadolu Bölgesi:'ne yani Kuzey Mezopotamya'ya ait olmalıdır.

Yurdumuzdaki kürevî-konik kapları, halen buldukları müzelerin alfabetik sırasıyla şu şekilde tanımlayabiliyoruz:

1- Adana Müzesi'nden (envanter numarası yok) Bir Kürevî-Konik Kap³² (Fotoğraf No :1, 2)

Form: Ağız, kürevî biçimde yapılarak, merkezine küçük çapta silindirik bir delik açılmıştır.

Boyun, kürevî ağızdan itibaren silindirik kısa bir bölüm halinde gövdeye bağlanır.

Gövde, boyundan itibaren kürevî biçimde genişletilmiş ve daha sonra bombeli yüzeye sahip konik bir görünüşle çap daraltılarak, kabara şeklindeki ufak bir çıkıntı ile nihayetlenmiştir. Bu haliyle, boyun kısmı hariç adeta bir topaç görüntüsü verir.

Hamur: Açık bej renkli, ince taneli, sıkı dokuludur.

Bezeme: Gövdenin üst bölümü, boyun çevresini belirli bir aralıkla çepeçevre dolaşan kazıma çizgi ve bunun dışında bir kademe oluşturan pahlı yüzeyle hareketlendirilmiştir. Buradan itibaren konik formun yarısına erişen dar uzun elips görünüşünde, dokuz adet yiv ile gövde dilimlere ayrılmıştır. Eş büyüklükteki bu dilimlerin yüzeyi, yan kenarlara göre diyagonal doğrultu ile uzanan birer süs şeridinde sahiptir. Aynı özellikleri taşıyan süs şeritleri, birbirine dolanan bir çift enli profil hattının, dairevi halkalar meydana getiren örgü frizi şeklindedir. Kenar bordürleri ile halkaların içi derinleştirilerek, örgü motifi kabın esas yüzeyi seviyesinde bırakılmıştır.

2- Adana Müzesi'nden (envanter numarası yok) Bir Kürevî-Konik Kap³³ (Fotoğraf No :3-4).

Form: Ağız, merkezinde ufak çaplı silindirik delik bulunan, dairevi bir düz yüzeyden sonra kürevî formda genişletilerek boyunla kaynaştırılmıştır.

Boyun, ağız çevresini oluşturan bombeli görünüşü devam ettirerek, gövdeye doğru çapı biraz genişleyen silindirik biçimdedir.

Gövde, boyun bağlantısını belirleyen ince bir profil kademesinden itibaren kürevî biçimde genişletilmiş ve daha sonra bombeli yüzeye sahip konik görünüşle sivriltilmiştir. Halen, boyun profilinden sonra kürevî üst kısımdan bir parçası kırılarak ortadan kalkmış durumdadır.

Hamur: Açık bej renkli, ince taneli, sıkı dokuludur.

Bezeme: Gövde, kürevî kısımdan aşağı kadar inen, derin kazınmış, ikişer çizgi ile dokuz dilime bölünmüş ve her birine aynı bezeme yapılmıştır. Aşağı doğru gittikçe daralan dilimler, çevresi kazıma çizgilerle derinleştirilen elips biçimi motiflerle tamamen doldurulmuş, ayrıca bu motifler daha üst bölümde de, yan yana bir sıra halinde çepeçevre sıralanmıştır.

²⁹ W. Hauser'in görüşü hakkında bkz: R. Ettinghausen, a.g.m. (1965), s. 224.

³⁰ C. K. Wilkinson'un görüşü hakkında bkz: R. Ettinghausen, a.g.m. (1965), s. 24; C. K. Wilkinson, a.g.m., s. 294.

³¹ A. Lane'nin bu konudaki düşüncesi hakkında bkz: R. Ettinghausen, a.g.m. (1965), s. 224.

³² Eserin ölçüleri: Yükseklik: 15,9 cm, Ağız Çapı: 3 cm dış, 0,6 cm iç, Boyun Çapı: 3,5 cm, Karın Çapı: 11,6 cm.

³³ Eserin ölçüleri: Yükseklik: 13,1 cm, Ağız Çapı: 3 cm dış, 0,6 cm iç, Boyun Çapı: 4,2 cm, Karın Çapı: 10,2 cm.

3- İstanbul Türk ve İslam Eserleri Müzesinden 1878 Envanter Numaralı Kürevi-Konik Kap³⁴. (Fotoğraf No : 5).

Form: Ağız, yarım küre formundadır. Merkezine silindirik bir delik açılmıştır.

Boyun, ağız kısmına yarım küre görünüşü kazandıran dar bir boğum meydana getirir. Ağız tarafındaki kenarı, keskin bir hatla derinleşir, gövdeye doğru ise kavisli bir geçiş sağlayarak başlangıç oluşturur.

Gövde, boyun çevresindeki yayvan üst bölümden sonra enli, alçak iki basamak halinde kademelerle genişletilerek kürevi şekle dönüşmüş daha sonra alta doğru konik bir görünüşle sivriltilmiştir.

Hamur: açık bej renkli, ince taneli, sıkı dokuludur.

Bezeme: Gövdenin üst kısmı, kademeli geçiş yüzeyi ile hareketlendirildiği gibi, bunun altında küreviyeşen yüzey de, konik bölüm başlangıcına kadar röliyefli bir süslemeye sahiptir. Karın bölgesinde enli bir kuşak meydana getiren süsleme, diğer yüzeylere göre daha yüksek seviyededir. Bu bölümün yüzeyi, çevresine profille kontur çekilmiş, iri birer damla motifinin yanyana bir dizi halinde sıralanması ile işlenmiştir. Bu kuşak ile gövdenin üst bölümündeki kademeler arasında, alt alta üç sıra daha damla motifi bulunmaktadır. Aşağıdan yukarıya doğru ölçüleri küçülen damla motifleri, enli kuşaktakilere göre daha kabarıktır ve çevrelerinde pek muntazam görünüşlü olmayan hamur çıkıntıları vardır. Ayrıca, üç sıra halinde dizilen motiflerin uçları, birbirinin arasına uzanarak nispeten birbiri ile kaynaştırılmıştır.

Karın hizasındaki enli kuşağın alt tarafına da, bir sıra damla motifinden meydana gelen süs kuşağı yerleştirilmiştir. Aynı zamanda konik kısmın başlangıcını belirleyen bir friz niteliğindeki bu bölüm, kabataslak düzeltilmiş bir zemin üzerine, çevresi kazınarak konturlanmış, diğerlerine göre biraz aralıkla sıralanan damla motiflerinden meydana gelmiştir.

Konik kısmın sivri ucuna yakın derin bir kazıma çizgi, yüzeyi çepeçevre dolanarak, bu bölümü diğer taraftan ayırır, ancak süsleyici bir niteliği yoktur.

4- İstanbul Türk ve İslam Eserleri Müzesi, 1888 Envanter Numaralı Kürevi-Konik Kap³⁵ (Fotoğraf No: 6)

Form: Ağız, merkezine silindirik bir delik açılan yarım küre formundadır.

Boyun, ağız kısmına yarım küre görünüşü kazandıran dar bir boğum meydana getirir. Üst taraftaki kenarı, keskin bir hatla derinleşerek kavisli bir geçişle gövdeye bağlanır.

Gövde, başlangıcındaki yayvan üst bölümden sonra enli profille meydana getirilen iki kademe ile genişletilerek kürevi şekle dönüşmüş, daha sonra konik biçimde alta doğru sivriltilmiş ve keskin bir köşe halinde düz bir yüzey elde edilmiş, bunun merkezine de şişkin fakat küçük bir kabara yerleştirilmiştir.

Hamur: açık bej renkli, ince tanecilerle taş görünüşünde, sıkı bir dokuyla yapılmıştır.

Bezeme: Kabın kürevi bölümünde, birbirinden farklı karakterde iki grup meydana getiren, sekiz aplike parça eklendiği anlaşılmaktadır. Bunlar, dörder dörder birbirinin aynı olmak üzere nöbetleşe bir sırayla aralıklı olarak ana ve ara eksnelere yerleştirilmiştir. Dörtlü gruptan biri, hemen hemen tam haliyle günümüze gelmiş, bunların arasındaki diğer gruptan ise bir tanesi kalmıştır. Tek kalan bu süsleme, elips biçiminde iri bir kabardır ve çevresi ince bir profille konturlanmıştır. Aynı özellikleri taşıyan eşlerinden ise ikisi bütünüyle yok olmuş, birinin sadece çok ufak parçası kalmıştır.

Sağlam durumda günümüze gelen dört aplike parça, ince bir hamur tabakası üzerine profil hatları ile meydana gelen örgü kompozisyonundan ibarettir. Bu kompozisyonda üst bölüme, yukarı ve aşağı gelen uçları sivri, elips biçiminde bir halka yapılmış ve bunun devamı olarak uzanan profiller iki yana doğru kısa, aşağı doğru uzun birer yıldız kolu biçiminde çerçeve oluşturarak iç yüzeyi, birbiri

³⁴ Eserin ölçüleri: Yükseklik: 15,7 cm, Ağız Çapı: 3,3 cm dış, 0,6 cm iç, Boyun Çapı: 3,1 cm, Karın Çapı: 11,5 cm.

³⁵ Eserin ölçüleri : Yükseklik : 14,4 cm, Ağız Çapı : 3,5 cm dış, 1 cm iç, Boyun Çapı: 3,4 cm, Karın Çapı: 10,7 cm.

üzerinden aşan diğer hatların diyagonal doğrultuları ile taranmıştır. Böylece, ilk bakışta simetrik, ancak, detaylarda farklılaşan bir görünüş ortaya çıkmıştır.

5- İstanbul Türk ve İslam Eserleri Müzesi, 1867 Envanter Numaralı Kürevî-Konik Kap³⁶, (Fotoğraf No: 7)

Form: Ağız, silindirik biçimde yapılmış ve kavisli pahla geçilen üst yüzeyine merkezden ufak çaplı bir delik açılmıştır.

Boyun, silindirik ağız bükümünün hemen altında, derin kazıma ile iki kenarı belirginleştirilmiş bilezik görünümlü bir profilden ibaret gibidir. Daha sonra kavisli bir yüzey ile gövdeye geçiş sağlanmıştır.

Gövde, boyun profilinden itibaren içbükey kavisli yüzeyle başlar ve bir kademedden sonra daha da yayvanlaşır. Bu yayvan bölümde, kabın çapı genişletilmiş ve konik biçimli alt bölüme kaynaştırılmak üzere kavisli bir karın yapılmıştır. Bu haliyle gövde bir topaç görünüşünü andırmaktadır.

Hamur: gri renkli, ince taneli, sıkı dokuludur.

Bezeme: Karın bölümü, derin kazıma ile birbirine paralel ikişer çizgi tarafından altı dilime ayrılmış, bunların ortasına da, çevresi hafifçe kazınarak konturlanan aplike parçalar tutturulmuştur. Bu parçalar, ana hatlarıyla beyzi görünümlü, oldukça taşınılı birer kabara gibi gövde çevresinde yumrular oluşturur. Her birinin yüzeyi, stilize bir çiçek ve bunun yanlarından aşağı doğru sarkmış, iki yaprağı ve gövdesini meydana getiren baş aşağı “V” biçimindeki alt alta dalların simetrik düzende sathi kabartma kompozisyonu ile bezenmiştir. Ancak bunların büyük bir kısmı tahrip olmuştur.

Gövdenin konik bölümünde ise orta ve uç kısma iki kenarı kazınarak kabartılmış ince bir profil kuşağı yerleştirilmiştir.

6- İstanbul Türk ve İslam Eserleri Müzesi, 1881 Envanter Numaralı Kürevî-Konik Kap³⁷, (Fotoğraf No: 8)

Form: Ağız, formu belirlenemeyecek şekilde tamamen kırıktır.

Boyun, kırıldığından büyük bir kısmı ortadan kalkmış sadece gövdeye bağlantı sağlayan kavisli bir parçası kalmıştır.

Gövde, boyuna geçiş sağlayan profilli iki kademedden itibaren kürevî biçimde genişleyerek, elipsvari bir görünümlü uzatılmış ve kenarları kazınarak belirginleştirilmiş bir profilden itibaren kesik koni biçiminde kısa bir uçla son bulmuştur.

Hamur: gri renkli, ince taneli, sıkı dokuludur.

Bezeme: Boyun altındaki profillerden aşağı doğru uzanan, birbirine paralel birer çift kazıma çizgi ile gövde yüzeyi bölümlere ayrılmış ve bunların üst yarısı damla biçimi kabarıklarla doldurulmuştur. Çevresi, ince birer profille kuşatılan bu motifler yüzeye aplike edilmiştir ve üst üste altı sıra halindedir. Bu sıralardan alttaki üçünde beşer, bunun üstündekinde dört ve daha yukarıdakilerde üçer motif kullanılmıştır.

7- Konya Karatay Müzesi, 2125/2 Envanter Numaralı Kürevî-Konik Kap³⁸ (Fotoğraf No: 9-10)

Form: Ağız, merkezinde ufak çaplı delik bulunan silindirik kısa bir bölüm halindedir.

Boyun, silindirik ağızın hemen altından bir kavisle gövdeye bağlanır.

Gövde, boyundan itibaren ikisi düz, ikisi dişli dört kademe ile genişletilerek yayvan bir üst bölüm elde edilmiştir. Daha sonra kürevî bir formda devam ettirilen gövde, alta doğru konikleşmiş ve küt bir burunla son bulmuştur.

Hamur: açık bej renkli, ince taneli, sıkı dokuludur.

³⁶ Eserin ölçüleri: Yükseklik: 11,2 cm, Ağız Çapı: 2,5 cm dış, 0,6 cm iç, Boyun Çapı: 2,6 cm, Karın Çapı: 9,2 cm.

³⁷ Eserin ölçüleri: Yükseklik: 13,8 cm, Ağız Çapı: Belirlenemiyor, Boyun Çapı: 3,3 cm, Karın Çapı: 0,2 cm.

³⁸ Eserin ölçüleri: Yükseklik: 13,8 cm, Ağız Çapı: 3,2 cm dış, 0,7 cm iç, Boyun Çapı: 3,1 cm, Karın Çapı: 9,2 cm.

Bezeme: Süsleme, gövdenin yayvan bölümünü meydana getiren, boyundan itibaren ilki ile üçüncüsü, düz yüzeyli birer basamak oluşturur. Bunlardan yukarıdaki diğerlerinden oldukça kalın, üçüncüsü ise incedir. İkinci ve dördüncü kademeler, ufak boyutlu dış sırasından meydana gelen birer “dendane” frizi şeklinde yapılmıştır. Son kademededen itibaren çap, düz bir yüzeyle genişletilerek, biraz sivri görünümlü kürevi bölüme geçilmiş ve bu kısmın yüzeyi, eşit aralıklı kazıma çizgilerle dilimlere ayrılmıştır. Çizgilerin ayırdığı onaltı dilim, nöbetleşe bir sıra ile birbirini tekrarlayan iki ayrı görüntüye sahiptir. Bunlardan sekiz tanesinde, kazıma çizgiler arasındaki bölüm, dar uzun elipsvari biçimde çukurlaştırılmış, diğer sekiz yüzeyde ise, alt alta dörder tane dairevi girinti yerleştirilmiştir. İçbükey birer bombe yapan dairevi girintiler, aynı kalıbın baskısı gibi görünen, merkezden çevreye uzanmış ışınsal, sathi çizgilerle nervürlü birer rozet görünüşündedir. Dilimli bölümden sonraki konik yüzey, kütleşen uç yakınlarında yüzeyel iki kazıma çizgi tarafından hareketlendirilmiş olmakla birlikte bunlar dekoratif nitelik taşımaz.

8- Konya Karatay Müzesi, 2157/5 Envanter Numaralı Kürevi-Konik Kap³⁹, (Fotoğraf No: 11)

Form: Ağız, büyük ölçüde kırılmakla birlikte mevcut kalıntısı kürevi formda yapıldığını ve ortasında silindirik bir delik bulunduğunu göstermektedir.

Boyun, ağzın devamı olmaktan öteye bir varlık göstermemektedir.

Gövde, boyundan itibaren disk şeklinde, üst üste iki dairevi kademe ile düz yüzeyli genişletilmiş ve kesik koni biçiminde bir üst bölümlerle çap büyütülerek, karın kısmından itibaren bombeli ve konik görünüşte sivriltildikten sonra, silindirik küt bir burun oluşturacak şekilde tamamlanmıştır.

Hamur: kirlili sarı renkli, ince tanecikli, sıkı bir dokuyla yapılmıştır.

Bezeme: Gövdenin boyun çevresindeki dairevi yüzeyine, aksiyal bir düzenle elips biçimi dokuz adet kabara yerleştirilmiş ancak bunlardan altı tanesi yerinden koparak izleri kalmıştır. Ayrıca, elips biçimi kabalar arasında kalan yüzeylere de, boyun tarafında dairevi küçük birer kabara applike edildiği halen görülebilen izlerden anlaşılmaktadır. Bunlarla, biraz aralıklı olarak da dış kenarlara yakın, çok yapraklı yıldızvari birer rozet motifi kalıpla basılmıştır. Gövdenin kesik koni biçimindeki üst bölümü ortasında, iki kenarı kazınarak kalın bir profil meydana getirilmiş ve bunun yüzeyi bir dış sırası frizi şeklinde işlenmiştir.

Karın çevresinde de, elips biçimi kabarlardan eşit aralıkla, ondört adet applike edilmiş, bunlardan da yan yana sekiz tanesi dökülmüştür. Ayrıca kabalar arasında kalan bölümlere de, yukarıdakilerle aynı özellikte, birbirinden biraz aralıklı, üst üste ikişer çiçek motifi basılmıştır.

Gövdenin bombeli-konik yüzeyi, birbirine paralel olarak kabı çepeçevre dolanan, iki kalın kazıma çizgi ile eşit genişlikte dekoratif unsur taşımayan üç şerite ayrılmıştır.

9- Konya Karatay Müzesi, 2123 Envanter Numaralı Kürevi Konik Kap⁴⁰, (Fotoğraf No: 12)

Form: Ağız, mevcut olmadığından formu belirlenmemektedir.

Boyun, ağızla birlikte büyük ölçüde kırılmıştır. Halen gövdeye doğru genişleyen çok kısa güdük bir parça halinde kalmıştır.

Gövde, boyun çevresinde kalın bir kademe oluşturan düz yüzeyden sonra yayvan bir üst bölümlerle genişletilmiş ve karından itibaren konikleşerek küt bir uçla sona ermiştir.

Hamur: kirlili sarı renkli, ince taneciklerle taş görünüşünde, sıkı bir dokuya sahiptir.

Bezeme: Boyun çevresindeki disk görünümlü kademededen aşağı doğru “V” biçiminde uzanarak, karın altına kadar inen çift dış sırası ile kabın yüzeyi simetrik bölümlere ayrılmıştır. Yüzeye applike edildiği anlaşılan bu kabartma bölümler arasındaki baş aşağı, ikizkenar üçgen gibi görünen yüzeylere de birer mask applike edilmiştir. Sakallı bir insan yüzünü kaba hatlarla tasvir eden maskların, üst tarafındaki

³⁹ Eserin ölçüleri: Yükseklik: 14,3 cm, Ağız Çapı: Belirlenemiyor, Boyun Çapı: 3,8 cm, Karın Çapı: 10,7 cm.

⁴⁰ Eserin ölçüleri: Yükseklik: 9,9 cm, Ağız Çapı: Belirlenemiyor, Boyun Çapı: 4,5 cm, Karın Çapı: 8,7 cm.

köşelere de nervürlü küçük birer kabara tutturulmuştur. “V” biçimindeki bölümler arasında kalan daha geniş yüzeyli ve üçgen görünüşlü bölümlerin ortasına ise, oldukça iri stilize birer rozet kabartması applike edilmiştir. İnce profillerle ayrılmış altı yaprakla tasvir edilen bu çiçeklerin yanlarına ve tepesine de üçgen yüzeyin köşelerine doğru oturtulan, masklı bölümlerle aynı karakterde küçük çiçek kabartmaları yerleştirilmiştir.

10- Konya Karatay Müzesi, 2327 Envanter Numaralı Kürevî-Konik Kap⁴¹. (Fotoğraf No: 13)

Form: Ağız, tamamen kırıldığından formu belirlenememektedir.

Boyun, gövdeye geçişten ibaret bir kalıntı halindedir. Üst tarafta nasıl bir forma sahip olduğu bilinmemektedir.

Gövde, Boyun çevresinde başlayan yayvan bölümden sonra, dekoratif kademelerle hareketlendirilmiş bir karın oluşturduktan sonra bombeli-konik alt kısım silindirik yapıya sahiptir.

Hamur: Kirli sarı renkli, ince taneli, taş görünüşünde sert ve sıkı bir dokuya sahiptir.

Bezeme: Gövdenin yayvan üst bölümünde bir sıra, karın çevresinde ise, iki sıra halinde kabı çepeçevre dolanan kabartma motifler bulunmaktadır. Alt alta yerleştirilen üç sıra motiften ortadakiler, aynı kalıptan çıkma, bir yüzü kabataslak tasvir eden mask dizisidir. Bunun iki tarafında sıralanan diğerleri ise, mask ölçülerinde iri birer kabara gibi görünen damla biçimindedirler.

Gövdenin konik yüzeyi ortasında ve uç kısmında birbirine paralel ikişer kazıma çizgi, kabı çepeçevre dolanarak yüzeyi eş genişlikte iki şeride böler.

11- Mardin Müzesi, 79/225-4 Envanter Numaralı Kürevî-Konik Kap⁴². (Fotoğraf No:14)

Form: Ağız, kürevî biçiminde yapılarak, merkezine küçük çaplı silindirik bir delik açılmıştır.

Boyun, ağıza yarım küre görünüşü kazandıran dar bir boğum meydana getirir. Ağız tarafındaki kenarı, keskin bir hatla derinleştirilerek gövdeye doğru kavisle genişletilmiştir.

Gövde, boyundan itibaren kürevî biçimde genişletilmiş ve daha sonra bombeli yüzeye sahip konik bir görünüşle çap daraltılarak, kabara şeklindeki ufak bir ucla son bulmuştur.

Hamur: Kirli sarı renkli, ince tanelerle taş görünüşünde sıkı bir dokuyla yapılmıştır.

Bezeme: Gövdenin kürevî bölümünde, kalın bir kademedan itibaren, alt alta üç sıra friz oluşturan kabartma motifler kullanılmıştır. Bunlardan alt ve üst sıradakiler damla biçimi kabalarından ibarettir. Bunlardan karın çevresindekiler yukarıdakilere göre daha büyüktür. Damla dizileri ile bordürlenmiş bölüm sathi işlenmiş ve mızrak ucu biçiminde sivri bir yaprağın iki tarafına kıvrılan, simetrik kompozisyonlu tek sıra palmet ve bunların sivri uçları arasına yerleştirilen damla biçimi kabalarla bezenmiştir.

12- Mardin Müzesi, 87/100-1 Envanter Numaralı Kürevî-Konik Kap⁴³, (Fotoğraf No: 15)

Form: Ağız, yarım küre biçiminde yapılarak merkezi silindirik biçiminde delinmiştir.

Boyun, ağız altında dar bir boğum meydana getiren keskin köşeli derinlikten itibaren yayvan biçimde genişletilmiş ve gövdeye geçiş sağlayan bu bölüm, bir çift kazıma çizgi ile iki kademe halinde yapılmıştır.

Gövde, boyundan itibaren kürevî biçimde genişletilmiş ve daha sonra bombeli yüzeye sahip konik bir görünüşle daraltılarak, alt kısmında ağız ölçülerine yakın iri bir kabara çıkıntısı ile sona ermiştir.

Hamur: Kirli sarı renkli, ince tanelerle taş görünüşünde sıkı bir dokuyla yapılmıştır.

Bezeme: Gövdenin kürevî bölümünde elips biçimi altı kabara ile bunların arasındaki altı yapraklı sathi birer rozet motifinden oluşan dizi, alt alta şaşırtmalı üç sıra ile yüzeyi çepeçevre kuşatır.

⁴¹ Eserin ölçüleri: Yükseklik: 10 cm, Ağız Çapı: Belirlenemiyor, Boyun Çapı: 2,6 cm, Karın Çapı: 9,1 cm.

⁴² Eserin ölçüleri: Yükseklik: 12,2 cm, Ağız Çapı: 2,5 cm dış, 0,7 cm iç, Boyun Çapı: 2,4 cm, Karın Çapı: 9 cm.

⁴³ Eserin ölçüleri: Yükseklik: 11,4 cm, Ağız Çapı: 2,7 cm dış, 0,7 cm iç, Boyun Çapı: 2,4 cm, Karın Çapı: 9,1 cm.

Elips biçimi kabalarının bir kısmında, üst yarı ortasına, şerit halinde uzanan birbirine paralel yatay görünüşlü kısa çizgiler bir kalıpla basılmış, altı yapraklı çiçek motiflerinin çevresi ise, dairevi kalıp izi ile konturlanmıştır.

Gövdenin alt kısmında üç tane kazıma çizgi, gövdeyi çepeçevre dolaşarak şeritlere ayırmakta, bunlardan daha derin bir kazıma da uç kısmı meydana getiren kürevi bölümü ortaya çıkarmaktadır.

13- Mardin Müzesi 79/225-2 Envanter Numaralı Kürevi-Konik Kap⁴⁴. (Fotoğraf No: 16)

Form: Ağız, kürevi biçiminde yapılarak, merkezine ufak çaplı, silindirik bir delik açılmıştır.

Boyun, ağız tarafındaki kenarında keskin bir hatla derinleşip, gövdeye doğru kavisli bir geçiş sağlar.

Gövde, boyun çevresindeki yayvan üst bölümden sonra, alçak iki kademe ile genişletilerek, kürevi forma dönüşmüş, daha sonra aşağıya doğru konik görünüşle sivriltilerek kabara gibi ufak bir uçla son bulmuştur.

Hamur: gri renkli, ufak tanelerle taş görünüşünde sıkı bir dokuyla yapılmıştır.

Bezeme: Gövdenin kürevi yüzeyi, konik bölüm başlangıcına kadar alt alta üç sıra friz oluşturan rölyefli bir bezemeye sahiptir. Bunlardan birinci ve üçüncü sıradakiler, damla biçimi kabalarının yan yana bir dizi halinde sıralanması ile işlenmiştir. Çevresine kontur çekilen bu motiflerden karındakiler, yukarıdakilere göre daha büyüktür. Ortadaki bölüm, sivri uçlu bir yaprağa bitişik, simetrik kompozisyonlu tek sıra palmet ve bunların sivri uçları arasına yerleştirilen, çok kollu yıldız şeklinde kabalarla bezenmiştir.

14- Mardin Müzesi, 79/225-1 Envanter Numaralı Kürevi-Konik Kap⁴⁵. (Fotoğraf No: 17)

Form: Ağız, kürevi biçimde yapılarak, merkezine dar çaplı silindirik bir delik açılmıştır. Halen, yarıya yakın bir kısmı kırıktır.

Boyun, ağız altında, oluk şeklinde dar bir boğum meydana getirir.

Gövde, boynun altındaki boğumdan itibaren çapı genişletilerek, bombeli bir karın yüzeyine ulaşılmış, kabın alt ve üst bölümü, konik biçimde yapılmıştır. Alt tarafta da, ağız çapına yakın ölçülerde kürevi bir uç vardır.

Hamur: Gri renkli, taş etkisi bırakan sıkı dokulu bir görünüşle yapılmıştır.

Bezeme: Gövdenin karın bölümünde, yukarı doğru biraz kaymış olarak, eşit aralıklarla, yumru gibi birer çıkıntıya sahip altı adet oval süs unsuru applike edilmiştir. Her birinin yüzeyi, alternatif bir sıralama ile üç kere birbirini tekrarlayan, sathi kabartma stilize bitkisel motiflerin simetrik kompozisyonuna sahiptir. Üçüne alt ve üst uçlarında çapa görünüşlü birer motif bulunan beyzi çerçeve yerleştirilmiş ve bunların içine de, düşey uzanarak aşağıda çatallaşan bir dal ve iki yanına kıvrılan bir çift yaprak kabartmasından oluşan palmet motifi işlenmiştir. Diğer üçüne ise, yüzeyden girinti yapan damla motifleri sık aralıklarla doldurulmuştur.

15- Mardin Müzesi, 79/225-3 Envanter Numaralı Kürevi-Konik Kap⁴⁶, (Fotoğraf No: 18)

Form: Ağız, tamamen kırıldığından formu belirlenmemektedir.

Boyun, kırıktır. Mevcut kısmı, kalın hatlardan meydana gelen iki kademeli profilasyonla, yayvan görünüşlü bir geçiş niteliğindedir.

Gövde, boyun profilasyonundan itibaren, karın kısmına kadar kürevi, daha alt kısmı konik biçimde yapılarak, iri bir kabara biçiminde uçla son bulmuştur.

Hamur: gri renkli, ince taneli, sıkı dokuludur.

⁴⁴ Eserin ölçüleri: Yükseklik: 12,6 cm, Ağız Çapı: 3,1 cm dış, 0,7 cm iç, Boyun Çapı: 2,9 cm, Karın Çapı: 9,7 cm.

⁴⁵ Eserin ölçüleri: Yükseklik: 12,2 cm, Ağız Çapı: 2,5 cm dış, 0,6 cm iç, Boyun Çapı: 2,4 cm, Karın Çapı: 9 cm.

⁴⁶ Eserin ölçüleri: Yükseklik: 11,4 cm, Ağız Çapı: Belirlenemiyor, Boyun Çapı: Belirlenemiyor, Karın Çapı: 9,8 cm.

Bezeme: Gövdenin karın bölümüne, yumru gibi çıkıntıya sahip altı adet oval süs unsuru, eşit aralıklarla applike edilmiştir. Yüzeyleri, üçer üçer birbirinin aynı olmak üzere alternatif bir sıralama gösteren bitkisel kompozisyonlar kabartılarak süslenmiştir. Birinci gruba alt ve üst uçlarında çapa görünüşlü birer palmet motifi yerleştirilerek, orta bölüm de oval bir çerçeve içinde çukurlaştırılmıştır. İkinci grubu meydana getiren süsleme ise, yüzeyleri hafifçe derinleştirilen damla motiflerinin seyrek aralıklı kompozisyonundan ibarettir.

16- Mardin Müzesi, 78/350 Envanter Numaralı Kürevi-Konik Kap⁴⁷. (Fotoğraf No: 19)

Form: Ağız, tamamen kırıldığından formu belirlenememektedir.

Gövde, boyun çevresinden itibaren iki kademe ile genişletildikten sonra kürevidir, ancak, dip tarafı profilli iki kademe ve küt bir burunla tamamlanacak şekilde konik yapılmıştır.

Hamur: gri renkli, ufak tanelerle taş görünüşünde sıkı bir dokuyla yapılmıştır.

Bezeme: Gövdenin boyun çevresindeki kademeli iki yüzeyinden üstteki enli, diğeri daha dardır. Üstteki kademe yüzeyine istiridye kabuğu görünümünde profilli iri kabalar bir dizi halinde applike edilmiştir. İkinci kademede ise, daha küçük ölçüde birer rozet meydana getiren ve yüzeyden hafifçe derinleştirilerek, merkezine ufak birer kabara yerleştirilen rozetler, aralıklı olarak yan yana sıralanmıştır. Bundan sonraki gövde yüzeyi, üçüncü bir kademe oluşturacak şekilde tıraşlanmıştır. Gövdenin dört yanında, kalın şeritler halinde kazınan iç içe üçer çember arasında aynı biçimde ikişer kabarık yüzey bırakılmış ve ayrıca, merkezde kalan dairevi bölüm ortasına iri bir çiçek motifi ve çevresine ufak, derinleştirilmiş rozetler yerleştirilerek bezenmiştir. Böylece, kabın dört yanında, birbiri ile aynı görünüşe sahip cepheler meydana gelmiş ve alt taraftaki profillerle kademelenen konik bölüme benzerlik sağlanmıştır. Dört yandaki iç içe dairelerden meydana gelmiş bölümler arasında kalan yüzeylerde, boyun tarafındaki kademelerden itibaren aşağı doğru tek sıra halinde dizilen üstteki iri, diğerleri daha ufak bir sıra rozetle bezenmiştir. Üstteki iri rozet, dört cephede merkeze yerleştirilen çiçek motifinin aynısıdır. Bunun altında sıralanan diğer rozetlerde ise, merkezde ufak bir kabara ve bunun çevresini dolaşan, ince bir profil meydana getirilerek yüzey derinleştirilmiştir. Üstteki büyük rozetin yanları ile alt ve üstlerine de yüzeyden derinleştirilen küçük birer rozet yapılmış, bunların aynısı alt alta sıralanan kabarık rozetlerin teğet teşkil ettiği kısımlarda, her iki tarafta birer tane işlenmiştir. Ayrıca, yanlarda bulunan dairevi yüzeyler ile ağız kademelerinin birbirine en yakın olduğu bölümlerde, birer rozet bulunmaktadır. Bunlar alt alta sıralanan diğerleri ile eş özelliktedir.

17- Şanlıurfa Müzesi, 18-1-72 Envanter Numaralı Kürevi-Konik Kap⁴⁸, (Fotoğraf No: 20)

Form: Ağız, mevcut olmadığından formu belirlenememektedir.

Boyun, dipten itibaren kırılarak ortadan kalkmıştır.

Gövde, boyunla geçiş sağlayan yassı bir tabaka ile kademe oluşturulduktan sonra, kürevi görünüşlü üst kısımdan itibaren aşağı doğru konik, bombeli bir yüzeyle indirilmiş ve iri bir kabara biçiminde dipile son bulmuştur.

Hamur: gri renkli, ufak tanelerle taş görünüşünde sıkı bir dokuyla yapılmıştır.

Bezeme: Kabın kürevi bölümünde alt alta üç sıra friz oluşturan kabartma motifler kullanılmıştır. Kürevi yüzey ile konik kısmı ayıran bir sıra iri damla dizisi vardır. Bunun üzerinde ters "V" biçiminde bir çift profilin iki ucuna halka yerleştirilmiş, bunların alt kısmı da kavisli bir hatla birleştirilerek içine muntazam görünüşlü olmayan geometrik bir motif kabartılmıştır. Ters "V" biçimindeki sivri uçları arasındaki yüzeylere de, çok yapraklı bir çiçeği stilize ederek küçük birer rozet yerleştirilmiştir. Bu kuşakla boyun arasında kalan bölüm, stilize bitkisel motiflerin oluşturduğu üçgen biçimi bir kompozisyonun yan yana sıralanmasından meydana gelen bir dizi ile süslenmiştir.

⁴⁷ Eserin ölçüleri: Yükseklik: 11,7 cm, Ağız Çapı: Belirlenemiyor, Boyun Çapı: Belirlenemiyor, Karın Çapı: 10,9 cm.

⁴⁸ Eserin ölçüleri: Yükseklik: 10,1 cm, Ağız Çapı: Belirlenemiyor, Boyun Çapı: Belirlenemiyor, Karın Çapı: 9,1 cm.

Karşılaştırma-Değerlendirme ve Tarihlendirme

Araştırmamız kapsamında incelediğimiz kürevi-konik kaplar, ağız, boyun ve gövde olmak üzere başlıca üç bölümden meydana gelmektedir. Bu kaplar ana hatlarıyla ortak özellikler göstermekle birlikte bazı farklılıklarda söz konusudur.

Form: Ağız, incelediğimiz 17 adet örnekten 7 tanesinde (6, 8, 9, 10, 15, 16, 17 sıra numarası ile tanıttığımız eserler) formu belirlenemeyecek şekilde tamamen kırıktır. Bir eserin (14 sıra numarası ile tanıttığımız eser) mevcut kalıntısı, kürevi formda yapıldığını ve ortasında silindirik bir delik bulunduğunu göstermektedir. Diğer örneklerde (1, 2, 3, 4, 5, 7, 11, 12, 13 sıra numarası ile tanıttığımız eserler) ise merkezinde ufak çaplı silindirik delik bulunan, dairevi düz bir yüzeyden sonra kürevi formda genişletilmiştir. Ağız kısmının topuz gibi iri yapısına karşılık, merkezine silindirik ufak bir delik, gövdenin kullanımı için açılmıştır.

Boyun, örneklerin bir kısmında (8, 9, 10, 16, 17 sıra numarası ile tanıttığımız eserler) gövdeye geçişten ibaret bir kalıntı halindedir. Üst tarafta nasıl bir forma sahip olduğu bilinmemektedir. Bazı eserlerde (6, 15 sıra numarası ile tanıttığımız eserler) ise yine kırık olmakla birlikte mevcut kısım, kalın hatlardan meydana gelen iki kademeli profilasyonla, yayvan görünümlü bir geçiş niteliğindedir. Diğer kaplarda ise (1, 2, 3, 4, 7, 11, 12, 13, 14 sıra numarası ile tanıttığımız eserler) boyun, sağlamdır ve ağız kısmına yarım küre görünüşü kazandıran dar bir boğum meydana getirir. Üst taraftaki kenarı, keskin bir hatla derinleşir ve boyun kavisli bir geçişle gövdeye bağlanır. Bir örnekte ise (5 sıra numarası ile tanıttığımız eser), silindirik ağız bükümünün hemen altında, derin kazıma ile iki kenarı belirginleştirilmiş bilezik görünümlü profilden ibaret gibidir. Daha sonra kavisli bir geçiş yüzeyi ile gövdeye geçiş sağlanır.

Bu kaplar gövde formu bakımından başlıca üç ana grupta incelenebilir.

Bunlardan birinci grupta (3, 4, 6, 10, 11, 12, 13, 14, 15, 17 sıra numarası ile tanıttığımız eserler) gövde, başlangıcındaki yayvan üst bölümden sonra enli profille meydana getirilen kademeler ile genişletilerek şişkin kürevi şekle dönüşmüş daha sonra alta doğru bombeli konik görünüşle sivriltilmiştir. Bu kaplarda ağız, kürevi biçimde veya silindirik yapılarak merkezine küçük çaplı silindirik bir delik açılmıştır. Boyun, ağıza yarım küre görünüşü kazandıran dar bir boğum meydana getirir. Ağız tarafındaki kenarı, keskin bir hatla derinleşerek daha sonra gövdeye doğru kavisle genişletilmiştir.

İkinci grupta (7, 8, 9, 16 sıra numarası ile tanıttığımız eserler), boyundan itibaren iki veya dört kademe ile genişletilerek yayvan bir üst bölüm elde edilmiş, daha sonra kürevi bir formda devam ettirilen gövde, alta doğru konikleşmiş ve küt bir uçla son bulmuştur. Ağız, merkezinde ufak çaplı delik bulunan silindirik kısa bir bölüm halindedir. Boyun, silindirik ağızın hemen altından bir kavisle gövdeye bağlanır.

Üçüncü grupta (1, 5 sıra numarası ile tanıttığımız eserler) gövde; boyun profilinden itibaren iç bükey kavisli yüzeyle başlar ve bir kademedan sonra daha da yayvanlaşır. Bu yayvan bölümde, kabın çapı genişletilmiş ve alt bölüme kaynaştırılmak üzere yapılan kavisli karın, aşağıya doğru basık konik görünüşle son bulmuştur. Bu haliyle gövde bir topaç görünüşünü arındırmaktadır. Ağız, silindirik biçimde yapılmış ve kavisli pahla geçilen üst yüzeyine merkezden ufak çaplı bir delik açılmıştır. Boyun, silindirik ağız bükümünün hemen altında, derin kazıma ile iki kenarı belirginleştirilmiş bilezik görünümlü bir profilden ibaret gibidir. Daha sonra kavisli bir geçiş yüzeyi ile gövdeye bağlanır.

Hamur: Hamur bakımından ince taneli ve taş görünüşünde sıkı bir dokuyla yapılan bu eserlerde açık bej (1, 2, 3, 4, 7 sıra numarası ile tanıttığımız eserler); gri (5, 6, 13, 14, 15, 16, 17 sıra numarası ile tanıttığımız eserler); ve kirli sarı (8, 9, 10, 11, 12 sıra numarası ile tanıttığımız eserler) renk kullanılmıştır.

Yapım Tekniği: İncelediğimiz bu eserlerin hepsinin de yapım tekniği aynıdır. Gövde yekpare yapılmış ve kürevi kısmın üstüne ayrı bir parça halinde imal edilen kısa bir boyun ve ağız tutturulmuştur. Kapların üzerindeki izlerden anlaşıldığına göre gerek gövde gerekse boyun ve ağız kısmının imalatında çark kullanılmış olmalıdır.

Turkish Studies

International Periodical For the Languages, Literature and History of Turkish or Turkic
Volume 9/10 Fall 2014



Süsleme: Kürevi-konik (topaç biçimi) kapların süslenmesi daha ziyade, gövdenin kürevi bölümünde bulunmakla beraber, (1, 3, 4, 5, 6, 8, 9, 10, 11, 12, 13, 14, 15, 17 sıra numarası ile tanıttığımız eserler) nadiren boyun başlangıcını meydana getiren profil kademelerinde (7, 16 sıra numarası ile tanıttığımız eserler) süs motifleri kullanılmış veya konik bölüme kadar süsleme devam ettirilmiştir (2 sıra numarası ile tanıttığımız eser).

Süsleme kompozisyonu başlıca üç grup halinde görülmektedir. Ayrıca, istisnalara da rastlanır. Birinci grup süsleme tarzında; boyun profillerinden konik yüzeye kadar, gövdenin kürevi üst bölümü alt alta kuşaklara ayrılmış gibidir (3, 8, 10, 12, 13, 17 sıra numarası ile tanıttığımız eserler). İkinci grupta; eşit aralıkla yerleştirilen örgü şeklinde iri süs kütleleri bulunmaktadır (4, 5, 14, 15 sıra numarası ile tanıttığımız eserler). Üçüncü grupta; düşey görünüşlü kazıma çizgiler veya derinleştirilmiş yüzeyler ile gövde, dilimlere ayrılmış ve herbirinin içine motifler yerleştirilmiştir (1, 2, 6, 7 sıra numarası ile tanıttığımız eserler). İstisnai durumdaki iki eserde ise diğerlerinden tamamen farklı birer kompozisyon görülmektedir. Bunlardan birinde (16 sıra numarası ile tanıttığımız eser) kürevi form, konik tarafa göre gövdenin büyük kısmını meydana getirir ve bunun dört yanı iç içe daireler oluşturacak şekilde profillendirilmiştir. Birbiri ile aynı özellikleri taşıyan dairelerden ortadakine motifler işlenerek, bir rozet meydana getirilmiş ayrıca, profilli cepheler arası da düşey sıralanmış motiflerle bezenmiştir. İstisnai durumdaki diğer eserde (9 sıra numarası ile tanıttığımız eser) ise, kürevi yüzey, diyagonal şeritlerle üçgen görünüşlü bölümlere ayrılmış, motiflerde bunların içerisine yerleştirilmiştir.

Kürevi-konik kapların üzerinde geometrik, bitkisel ve mask şeklinde insan figürleri görülmektedir.

Geometrik süs elemanlarının başlıcaları, irili-ufaklı dairevi kabalar (6, 8 sıra numarası ile tanıttığımız eserler), ters-doğru damla biçimi kabalar (3, 6, 10, 11, 13, 14, 15, 17 sıra numarası ile tanıttığımız eserler), elips biçiminde iri kabalar (4, 8, 12 sıra numarası ile tanıttığımız eserler), çok kollu yıldız şeklinde kabalar (13, 16 sıra numarası ile tanıttığımız eserler), nervürlü küçük kabara (9 sıra numarası ile tanıttığımız eser), profil hatları ile meydana getirilen üçgenler (9 sıra numarası ile tanıttığımız eser), elips biçimi motif (2 sıra numarası ile tanıttığımız eser), iri bir rozet kabartma (9 sıra numarası ile tanıttığımız eser), daire şeklinde çerçeve oluşturan profiller (16 sıra numarası ile tanıttığımız eser), dendane frizi (7 sıra numarası ile tanıttığımız eser), profil hatları ile meydana getirilen örgü kompozisyonudur (1, 4 sıra numarası ile tanıttığımız eserler).

Bitkisel motiflerin başlıcaları, değişik boyutta ve şekilde çiçek motifleridir. Bunlar, küçük (9 sıra numarası ile tanıttığımız eser), iri (12, 16 sıra numarası ile tanıttığımız eserler), çok yapraklı yıldızvari (7, 13, 16, 17 sıra numarası ile tanıttığımız eserler) ve stilize (5, 14, 15 sıra numarası ile tanıttığımız eserler) çiçekler şeklindedir. Bazı eserlerde gördüğümüz palmet motifi (11, 13, 14, 15 sıra numarası ile tanıttığımız eserler) de tamamen stilize niteliktedir.

Mask şeklinde insan tasviri iki eserde (9, 10 sıra numarası ile tanıttığımız eserler) görülmektedir. Bunlardan bir tanesinde (9 sıra numarası ile tanıttığımız eser) baş aşağı ikizkenar üçgen gibi görünen yüzeylere birer mask aplike edilerek burada sakallı bir insan yüzü kaba hatlarla verilmiştir. Diğer, (10 sıra numarası ile tanıttığımız eser), aynı kalıptan çıkma iri birer yüzü, kabataslak tasvir eden mask dizisi şeklindedir.

Buna karşılık hayvan figürlerine ve yazı kompozisyonuna incelediğimiz eserlerin hiçbirinde rastlanmamıştır.

Süsleme Tekniği: Kürevi-konik kapları süsleyen motifler başlıca üç şekilde işlenmiştir. Yüzeyleri dilimlere ayıran düşey hatlar ve diğer profiller, kazınarak meydana getirilmiş bunlar arasına yerleştirilen unsurlar da ise yüzeye doğrudan basılan kalıplar veya kalıptan çıkma aplike parçalar kullanılmıştır (1, 5, 6, 7 sıra numarası ile tanıttığımız eserler). Diğer motifler için yüzeye ya doğrudan kalıp baskısı uygulanmış ya da kalıptan çıkma parçalar aplike edilmiştir (2, 3, 4, 8, 9, 10, 11, 12, 13, 14, 15, 16, 17 sıra numarası ile tanıttığımız eserler). Özellikle iri süs kütlelerinin bulunduğu kaplarda, sadece bunların yüzeyine süsleme yapılmıştır ve kalıpla hazırlanan bu unsurlar gövdeye aplike edilmiştir (4, 14, 15 sıra numarası ile tanıttığımız eserler). Süslemenin işleniş biçimi bazen aynı eserde

tek tiptir. Bazen ise ikisi veya üçü birlikte görülebilmektedir. Bu ayırımı göre gruplandırıldığında, baskı ve kazıma uygulanan beş eser (1, 2, 3, 7, 16 sıra numarası ile tanıttığımız eserler) vardır. İki eserde ise (5, 6 sıra numarası ile tanıttığımız eserler) motifler, kazınarak ve applike edilerek işlenmiştir. Applike ve esas yüzeye baskı uygulaması ise (8, 12 sıra numarası ile tanıttığımız eserler) iki eserde kullanılmıştır. Gövdeye doğrudan kalıp baskısı ile süsleme üç eserde (11, 13, 17 sıra numarası ile tanıttığımız eserler); sadece applike süsleme ise beş adet eserde (4, 8, 9, 14, 15 sıra numarası ile tanıttığımız eserler) görülmektedir.

Applike unsurlar, damla motifi, mask şeklinde insan tasviri, örgü veya stilize bitkisel kompozisyonlardır. Gövde yüzeyine doğrudan kalıp baskısı ile yapılan motifler ise damla biçimi kabara, elips, stilize yaprak, çiçek, örgü ve küçük rozetlerdir.

Kazı Buluntuları ile Karşılaştırma ve Tarihlendirme: Türkiye Müzelerinde tespit ettiğimiz 17 adet kürevi-konik kap, hamur dokusu, rengi, form ve genel süsleme özellikleri bakımından birbirine son derece benzer bir bölge ve dönem özelliği göstermektedir.

Ayrıca Samsat kazılarında da bu tür kürevi-konik kapların ele geçtiğini ve gerek kap formu gerekse süsleme programı bakımından benzer nitelikte eserler olduklarını inceleme fırsatı bulduğumuz envanter fişlerinden anlamaktayız⁴⁹. Samsat kazısından çıkmış halen Adıyaman Müzesi'nde bulunan dört adet eserde, bildirimiz kapsamında incelediğimiz kaplarla paralel özellikler göstermektedir⁵⁰. Gerek figür gerekse diğer motiflerle süsleme kompozisyonu ve kap formları bazen tek bir atölye veya kalıp kullanılmışçasına birbirine andırmakta, hatta tıpatıp aynı stili yansıtmaktadır.

Nitekim sadece yurdumuzda değil, başka ülke kazılarında çıkan kürevi-konik kapların da aynı kategoriye mensup oldukları görülmektedir. Bu tür kaplara, Rayy kazısından çıkan fragmanlar arasında çok sayıda rastlandığı R. Ettinghausen tarafından ifade edilmektedir⁵¹. Bu kazı buluntularında da ağız, merkezinde ufak çaplı silindirik delik bulunan, dairevi düz bir yüzeyden sonra kürevi formda genişletilerek boyunla kaynaşmıştır. Boyun, ağız çevresini oluşturan bombeli görünüşü devam ettirerek, gövdeye doğru çapı biraz genişleyen silindirik biçim almakta ve gövde de, kürevi biçimde genişleyerek, alta doğru konik görünüşle son bulmaktadır.

Araştırmamız kapsamında incelediğimiz eserlerde form bakımından büyük benzerlik gösteren bu kaplar, süsleme programı bakımından da bir paralellik içindedir. Rayy buluntularından (Fotoğraf No:21) bir kürevi-konik kap⁵² ile 16 sıra numarası ile incelediğimiz eserde, gövdenin dört yanında, kalın şeritler halinde kazınan iç içe üçer çember arasında aynı biçimde ikişer kabarık yüzey bırakılmış, ayrıca merkezde kalan dairevi bölüm ortasına iri bir çiçek motifi bezenmiştir.

Yine Rayy kazı buluntularından biri ile⁵³ (Fotoğraf No: 22), 8 sıra numarası ile incelediğimiz örnekte; elips biçimi kabara ve bunlar arasında kalan yüzeylere de çiçek motifleri işlenmiştir.

Rayy (Fotoğraf No: 23)⁵⁴, Washington Özel Koleksiyonu, (Fotoğraf No: 24)⁵⁵ ve Philadelphia Sanat Müzesi'nde yer alan eserler ile (No: 19-636) (Fotoğraf No: 25)⁵⁶ 4, 5, 12, 14, 15 sıra numarası ile

⁴⁹ Samsat Kazısından çıkan kabartma desenli sırsız seramik kapların envanter fişlerinden yararlanmanızı sağlayan ve bu konuda candan ilgilerini esirgemeyen Prof. Dr. Aliye Öztan'a sonsuz teşekkürlerini sunarım.

⁵⁰ Bu eserler hakkında bkz: L. Bulut, a.g.t; ayrıca bkz: L. Bulut, a.g.m. (1994), s. 8 (Şekil 3), s. 10 (Şekil 4). Kazı buluntuları hakkında ayrıca bkz: G. Öney, "1978-79 ve 81 yılı Samsat Kazılarında Bulunan İslam Devri Buluntularıyla İlgili İlk Haber", Dokuz Eylül Üniversitesi, II. Ulusal El Sanatları Sempozyumu Bildiri Özetleri", (18-20 Kasım) 1982, İzmir, s. 23-24; G. Öney, "1978-79 ve 81 Yılı Kazılarında Bulunan İslam Devri Buluntularıyla İlgili İlk Haber", Arkeoloji ve Sanat Tarihi Dergisi I, İzmir 1982, s. 71-80; G. Öney, Samsat Kazılarında 12-13. Yüzyıl Seramiği", Dokuz Eylül Üniversitesi, II. Ulusal El Sanatları Sempozyumu Bildirileri (18-20 Kasım 1982), İzmir 1984, s. 218-227; G. Öney, Erken Dönem Anadolu Türk İslam Seramiği (12-14 Yüzyıllar), Antika, s. 27, İstanbul 1987, s. 16-22; G. Öney, Anadolu Selçuklu Mimari Süslemesi ve El Sanatları, Ankara 1992 (3. Baskı).

⁵¹ R. Ettinghausen, a.g.m. (1965), s. 218'de Erich F. Schmidt tarafından Rayy'da yapılan kazılarda ele geçen kürevi-konik kaplar tanıtılmaktadır.

⁵² R. Ettinghausen, a.g.m. (1965), plate XLV-A soldan ikinci eser.

⁵³ R. Ettinghausen a.g.m. (1965), plate XLV - B

⁵⁴ R. Ettinghausen a.g.m. (1965), plate XLV - C

tanıttığımız kapların gövdesinin kürevi bölümüne, birbirine benzer görünüşte, değişik süs unsurları applike edilmiştir. Jean Soustiel'in tanıttığı bir kürevi-konik kapta (Fotoğraf No:26) ⁵⁷ gerek form, gerekse applike süsleme özellikleri ile söz konusu kaplarla çok benzerlik göstermektedir. Sarre'nin Baalbek kazı buluntuları da ⁵⁸ (Fotoğraf No: 27, 28) bu benzerliği perçinlemektedir.

Nishapur kazı buluntuları ⁵⁹, Stockholm Akdeniz ve Yakın Doğu Antik Müzesi'nde yer alan bazı eserler (Fotoğraf No:29) ⁶⁰ ve A. Ghouchani and C. Adle tarafından tanıtılan çok sayıda kürevi-konik kap, çalışmamız kapsamında incelediğimiz eserlerle gerek form gerekse dekorasyon özellikleri bakımından benzer özellikler yansıtmaktadır ⁶¹.

Sarre'nin Fırat-Dicle ırmakları arasında kalan, Mezopotamya topraklarının önemli merkezleri olan Musul, Takrit ve Samarra'da ⁶² gerçekleştirdiği kazılarda çeşitli tekniklerde imal edilmiş bol miktardaki seramik buluntunun büyük çoğunluğunun kabartma desenli sırsız seramiklere ait olduğu görülmektedir. Bu kapların yayılma alanı bakımından daha ziyade Kuzey Mezopotamya yoğunluğa sahiptir. Daha güneyde yer alan merkezlerde eser sayısının azaldığı görülmektedir ⁶³.

Bu tür kapların Orta Asya'dan Kuzey Afrika'ya kadar bütün İslam dünyasında geniş bir coğrafyaya yayıldığı belirtilmektedir ⁶⁴. Değişik merkezlerde bu tür kapların imal edilmesi ve aralarındaki sıkı ilişkiden dolayı bunların ortak özellikler göstermesi kaçınılmaz bir sonuçtur. Bir sanat modasının geniş çevrede benimsenmesi ayrıca yakın komşuluk ilişkileri, usta transferleri gibi sebepler yanında ihraç-ithal yoluyla da bu tür seramiklerin birbirinden uzak farklı bölgelerde de kullanıldığı düşünülmektedir. Ancak ağırlık noktasını oluşturan Kuzey Mezopotamya'daki şehirlerin aynı zamanda bir üretim merkezi olduğu ve yakın çevreye de buradaki atölyelerden dağıldığı öne sürülmektedir. Nitekim, Samsat kazı buluntuları arasında yer alan çok sayıdaki üç ayakların ⁶⁵ mevcudiyeti burada bir fırının varlığına işaret etmektedir. Ayrıca Sarre, Herzfeld ile aynı düşüncede olduğunu ifade ederek bir fırının Niliyyah, diğer bir fırının da Samarra'nın doğusundaki Ghana'ur da bulunması gerektiğini ifade eder ⁶⁶.

Sarre, Kuzey Mezopotamya toprakları üzerinde yer alan, Musul'da yaptığı kazılarda baskı tekniği ile süslenmiş çok sayıda sırsız seramik kap arasında kürevi-konik kaplarında bulunduğunu ve bugün olduğu gibi o zamanda bir fırının Musul'da olması gerektiğini savunmaktadır ⁶⁷. Ayrıca J. Sauvaget'nin Rakka'da bulduğu fırında buranın önemli bir üretim merkezi olduğunu göstermektedir ⁶⁸.

İncelediğimiz kürevi-konik kapların üzerinde usta adı ve tarih belirten kitabe kayıtları yer almamaktadır. Ancak, Louvre Müzesi'nde yer alan H.612/M.1215-16 tarihli, baskı tekniği ile süslenmiş

⁵⁵ R. Ettinghausen a.g.m. (1965), plate L- A

⁵⁶ R. Ettinghausen a.g.m. (1965), plate L - B

⁵⁷ Jean Soustiel, La Ceramique Islamique, Le Guide Du Connaisseur, Fribourg 1985, s. 132. Soustiel'in tanıttığı kürevi-konik kapın J. M. Rogers Koleksiyonuna ait olduğu ifade edilmektedir.

⁵⁸ F. Sarre, a.g.e. (1925), s.22 (Abb. 66), s.23 (Abb. 67)

⁵⁹ Charles K. Wilkinson, a.g.e, s. 353.

⁶⁰ A. Karın, a.g.m., s. 56 (Fig.1), s. 56 (Fig 2, 3, 4, 5), s. 58 (Fig 6, 7, 8)

⁶¹ A. Ghouchani – C. Adle, a.g.m. (1992), s. 73 (Fig.1), s. 74 (Fig 2, 3), s.75 (Fig 4, 5, 6, 7), s.76 (Fig 8, 9, 10, 11), s.77 (Fig 12, 13) s.80 (Fig 18).

⁶² F. Sarre, Die Keramik Im Euphrat – Und Tigris-Gebiet, Berlin 1921, s.19.

⁶³ F. Sarre, a.g.e. (1925), s. 6; F. Sarre, a.g.e. (1921), s. 20.

⁶⁴ G. Reitlinger, Unglazed Relief Pottery From Northern Mesopotamia", Ars Islamica, V. XV-XVI, Baltimore 1951, s. 12; Y. Çoruhlu, "Orta Asya'dan Anadolu'ya Kürevi Konik Kaplar ve Yeni Dönem Kars-Ani Kazılarında Elde Edilen Örnekler" Anadolu ve Çevresinde Ortaçağ 4, Ankara 2010, s. 123-158.

⁶⁵ L. Bulut, a.g.m. (1994), s. 17.

⁶⁶ F. Sarre, a.g.e. (1921), s. 15.

⁶⁷ Musul'un, oldukça sert topraktan meydana gelmiş seramiğinin önemli imalat merkezi olduğu ve bu eserlerin bir kısmının da nehir yoluyla Bağdat" gönderildiği hakkında bkz: F. Sarre a.g.e. (1921), s.19.

⁶⁸ S. Sauvaget, "Tessons de Rakka", Ars Islamica, V. XIII-XIV, Michigan 1948, s. 34. Ayrıca Suriye'de ele geçen baskı tekniği ile süslenmiş sırsız seramik kapların, aslında Mezopotamyalı olup Şam'a yerleşmiş çömlekçi ustaları tarafından yapıldığı bkz: S. Sauvaget J. Sauvaget, Poteries, Syro-Mesopotamiennes Du XIV Siecle, Tome I, Paris 1932, s. 4.

sırsız bir testi⁶⁹ aynı türde olmamakla birlikte, süsleme tekniği ve sırsız olması dolayısıyla, kürevi-konik kapların tarihlendirilmesine büyük katkı sağlamıştır. Ayrıca, önemli sayılan bu tarih kaydı, Mezopotamya toprakları üzerinde kazı yapan araştırmacılar tarafından 12.-14. yüzyıllarla sınırlandırılan tarihlendirmeleri doğrular niteliktedir⁷⁰.

Samsat⁷¹ kazı buluntuları arasında yer alan kabartma desenli sırsız seramikler araştırmamız kapsamında incelediğimiz eserlerin tarihlendirilmesinde önemli rol oynamaktadır. Halen Adıyaman Müzesi'nde yer alan bu kaplar, 1185-1260 arasında tarihler taşıyan sikkelerin⁷² bulunduğu tabakalardan çıkmıştır. Dolayısıyla bu tarihler, daha önce yabancı araştırmacılar tarafından yapılan 12.-14 yüzyıllar arasındaki tarihlendirmelerle paralellik göstermektedir⁷³.

Kabartma desenli-sırsız kürevi-konik kapları tarihlendirdiğimiz 12.-14 yüzyıllarda, Kuzey Mezopotamya toprakları üzerinde yer alan bugünkü Güneydoğu Anadolu Bölgesi'nde Artuklu hakimiyetinin⁷⁴ varlığı bilinmektedir.

KAYNAKÇA

- ADAHL, K. "Seven Spheroconical Vessels in Stockholm", Museum of Mediterranean And Near Eastern Antiquities Medethavsmuseet, Bulletin 30, Stockholm 1997, s. 61.
- ARTUK, İ. Mardin Artukoğulları Tarihi, İstanbul 1944
- AYTAÇ, İ. Elazığ Müzesi'nde Bulunan Selçuklu Dönemine Ait Süslemeli Sırsız Mataralar", Kırkambar, Kültür Sanat ve Edebiyat Dergisi, S.3, Malatya 1991, s. 26-27.
- AYTAÇ, İ. Elazığ Müzesi'ndeki Selçuklu Dönemi Sırsız Seramikleri (S.Ü. Sosyal Bilimler Enstitüsü Yayınlanmamış Yüksek Lisans Tezi), Konya 1989.
- BULUT, L. "Kabartma Desenli Samsat Ortaçağ Seramikleri", Sanat Tarihi Dergisi VII, İzmir 1994, s. 1-18
- BULUT, L. Samsat Ortaçağ İslami Devir Sırsız ve Tek Renk Sırlı Seramikler, (E.Ü. Sosyal Bilimler Enstitüsü, Yayınlanmamış Doktora Tezi), İzmir 1991.
- CRESWELL, K.A.C. A Bibliyography of the Architecture, Arts and Crafts of Islam, Cairo, 1960.

⁶⁹ Bu konuda bkz: J. Strzygowski, Altai-İran Und Völkerwanderung, Leipzig 1917, s.271, G. Migeon, L'Orient Musulman, Paris 1922, s. 15; G. Migeon, Manual D'Art Musulman, Arts Plastiques Et Industriels, Tome II, Paris 1927, s.180; R. Koechlin, Memories De La Mission Archeologique De Perse, Tome XIX Paris 1928, s. 30; R.L. Hobson, A Guide to the Islamic Pottery of the Near East, London 1932, s. 33.

⁷⁰ F. Sarre, "Islamische Tongefasze aus Mesopotamien" Jahrbuch der Koniglich Preussischen Kunstsammlungen, jahr. XXVI, Heft II, Berlin 1905, s.2; K.K. Öster, Kunst Und Kunsthandwerk, Wien 1910, s. 511; F. Sarre, a.g.e. (1921), s.18, 20; F. Sarre, a.g.e. (1925) s.6; G. Migeon, a.g.e. (1927), s. 178-181; E. Kühnel, Islamic Arts, Architecture, London 1963, s.93; R. L. Hobson, A Guide to the Islamic Pottery of the Near East, London 1932, s. 33-34; E. Kühnel, Islamische Kleinkunst 1963, s.92; F. E. Day, A Review of the Ceramic Arts. A History-in A Survey of Persian Art" Ars Islamica, V. XI-XII, Michigan 1946, s. 13-48 (s.20-21); J. Soustiel, a.g.e. (1985) s.106 vd., s. 132, G. Reitlinger, a.g.m. (1951), s. 11-22.

⁷¹ Bkz : 50. not

⁷² 1185-1260 arasındaki tarih sınırları, Samsat kazısından çıkan kabartma sırsız seramik kapların, envanter fişlerinin gözden geçirilmesi sonucu tarafımızdan belirlenmiştir.

⁷³ F. Sarre, a.g.m. (1905) s. 2; K.K. Oster, a.g.e. (1910) s. 18, 20, s.511; F. Sarre, a.g.e. (1921), s. 18, 20; F. Sarre, a.g.e. (1925), s. 6; G. Migeon, L'Orient, s. 15-16; G. Migeon, Manuel... (1927), 178-181; J. Sauvaget, a.g.e. (1932), s. 4; A.U. Pope, A survey of Persian Art, From Prehistoric Times to the Present V, V, London and New York 1938, s.753, 754; G. Reitlinger, a.g.m. (1951), s. 12; E. Kühnel, a.g.e. (1963); s.93-98; E. Kühnel, a.g.e. (1963), s.92; R.L. Hobson, a.g.e. (1932), s. 33, 34; J.J. Gardin, a.g.e. (1963), s.52; J. Soustiel, a.g.e. (1985), s.132, E. Bear, a.g.e. s.90.

⁷⁴ R. Montran, İslamın Yayılış Tarihi (VII-XI Yüzyıllar), Ankara 1981; B. Üçok, İslam Tarihi Emeviler – Abbasiler, Ankara 1968; M.F. Köprülü, "Artuklular", İslam Ansiklopedisi, C.1, İstanbul 1940, s. 617-625; M. Houtsma (Çev: K. Burslan), Irak ve Horasan Selçukluları Tarihi, İstanbul 1943; İ. Artuk, Mardin Artukoğulları Tarihi, İstanbul 1944; O. Turan Doğu Anadolu Türk Devletleri Tarihi, İstanbul 1973.

- ÇORUHLU, Y. "Orta Asya'dan Anadolu'ya Kürevî Konik Kaplar ve Yeni Dönem Kars-Ani Kazılarında Elde Edilen Örnekler" Anadolu ve Çevresinde Ortaçağ 4, Ankara 2010, s. 123-158.
- DAY, F. E. A Review of the Ceramic Arts. A History-in A Survey of Persian Art" Ars Islamica, V. XI-XII, Michigan 1946, s. 13-48.
- DUMARÇAY, J. "Eolipiles" Stria, Revue D'Art Oriental Et D'Archeologie, Tome XLII, Paris 1965, s.75
- ETTİNGHAUSEN, R. "The Uses of Sphero-Conical Vessels in the Muslim East", Journal of Near Eastern Studies, V. XXIV (January-October 1965), Chicago 1965, s. 218-229.
- GARDIN, J.C. Lashkarı, Bazar, Uhe Residence Royale Ghaznevide, Tome XVIII, Paris 1963
- GHOUCHANİ, A. -C. ADLE, "Sphero-conical Vessel As Fugga or A Gourd For Beer", Muqarnas, An Annuel on Islamic Art And Architecture vol.9. Leiden 1992, s. 77.
- HESTER, T.R. -R.F. Heizer-J.A. Graham, Field Method in Archaelogy, California 1975.
- HİLDBURG, W.L. "Aeolipiles as Fire blowers", Archaeologia 94, 1951, s. 27-55.
- HOBSON, R.L. A Guide to the Islamic Pottery of the Near East, London 1932
- HOUTSMA, M. (Çev: K. Burslan), Irak ve Horasan Selçukluları Tarihi, İstanbul 1943.
- JOUKOWSKY, M., Field Archaeology, Tools and Techniques of Field work for Archaeologists, Newyork 1980.
- KARAMAĞARALI B. "Ahlat Seramik Ekolü", A.Ü. İlahiyat Fakültesi, İslam İlimleri Enstitüsü Dergisi V, Ankara 1982, s. 391-462.
- KARAMAĞARALI, B. "Ahlat'ta Bulunan Bir Çini Fırını", Yıllık Araştırmalar Dergisi III, Ankara 1981, s. 67-70.
- KOECHLİN, R. Memories De La Mission Archeologique De Perse, Tome XIX Paris 1928.
- KÖPRÜLÜ, M.F. "Artuklular", İslam Ansiklopedisi, C.1, İstanbul 1940, s. 617-625
- KÜHNEL, E. Islamic Arts, Architecture, London 1963.
- KÜHNEL, E. Islamiche Kleinkunst 1963.
- MİGEON, G. L'Orient Musulman, Paris 1922.
- MİGEON, G. Manual D'Art Musulman, Arts Plastiques Et Industriels, Tome II, Paris 1927.
- MONTRAN, R. İslamın Yayılış Tarihi (VII-XI Yüzyıllar), Ankara 1981.
- ÖNDER, M. "Türk ve İslam Sanatında Kürevî-Konik Şeklinde Seramik Kaplar Üzerine Bir Araştırma", Türk Etnografya Dergisi, S.XVI, Şereflikoçhisar 1977, s. 73-81.
- ÖNEY, G. "1978-79 ve 81 Yılı Kazılarında Bulunan İslam Devri Buluntularıyla İlgili İlk Haber", Arkeoloji ve Sanat Tarihi Dergisi I, İzmir 1982, s. 71-80.
- ÖNEY, G. "1978-79 ve 81 yılı Samsat Kazılarında Bulunan İslam Devri Buluntularıyla İlgili İlk Haber", Dokuz Eylül Üniversitesi, II. Ulusal El Sanatları Sempozyumu Bildiri Özetleri", (18-20 Kasım) 1982, İzmir, s. 23-24.
- ÖNEY, G. Anadolu Selçuklu Mimari Süslemesi ve El Sanatları, Ankara 1992 (3. Baskı).
- ÖNEY, G. Erken Dönem Anadolu Türk İslam Seramiği (12-14 Yüzyıllar), Antika, s. 27, İstanbul 1987, s. 16-22.
- ÖNEY, G. Samsat Kazılarında 12-13. Yüzyıl Seramiği", Dokuz Eylül Üniversitesi, II. Ulusal El Sanatları Sempozyumu Bildirileri (18-20 Kasım 1982), İzmir 1984, s. 218-227.
- ÖSTER, K.K. Kunst Und Kunsthandwerk, Wien 1910

- POPE, A.U. A survey of Persian Art, From Prehistoric Times to the Present V, V, London and New York 1938.
- REITLINGER, G. Unglazed Relief Pottery From Northern Mesopotamia”, Ars Islamica, V. XV-XVI, Baltimore 1951.
- SARRE, F. “Islamische Tongefäße aus Mesopotamien” Jahrbuch der Koniglich Preussischen Kunstsammlungen, jahr. XXVI, Heft II, Berlin 1905.
- SARRE, F. Die Keramik Im Euphrat – Und Tigris-Gebiet, Berlin 1921.
- SARRE, F. Keramik, Und Andere Kleinfunde Der Islamischen Zeit von Baalbek, Leipzig 1925.
- SAUVAGET S.- J. Sauvaget, Poteries, Syro-Mesopotamiennes Du XIV Siecle, Tome I, Paris 1932.
- SAUVAGET, S. “Tessons de Rakka “ , Ars Islamica, V. XIII-XIV, Michigan 1948, s. 34.
- SEYRIG, H., Flacon? Grenades? Eolipiles?, Syria, XXXVI, Paris 1959, s. 81-89.
- SOUSTIEL, Jean La Ceramique Islamique, Le Guide Du Connaisseur, Freiburg 1985.
- STRZYGOWSKI, J. Altai-İran Und Völkerwanderung, Leipzig 1917.
- TUNÇEL, G. Anadolu’da Türk Devri Prese Süsleme Sırsız Seramikler (A.Ü. Sosyal Bilimler Enstitüsü, Yayınlanmamış Doktora Tezi), Ankara 1992.
- TUNÇEL, G. “Matarı Biçimi Sırsız Kaplara Anadolu’dan 12–13. Yüzyıla Ait Örnekler”, XII. Türk Tarih Kongresi, Ankara 1999, s. 633–648, Levha 77–88.
- TUNÇEL, G. “Anadolu’daki Barbutin Dekorlu Küpler”, Prof. Dr. Haluk Karamağaralı’ya Armağan, Ankara 2001, s. 237–262;
- TUNÇEL, G. “XII-XIV. Yüzyıl Artuklu Kabartma Desenli Sırsız Seramikleri” Türkler 8, Ankara 2002, s. 114–125.
- TUNÇEL, “G. Sırsız Seramik Sanatı” Anadolu Selçukluları ve Beylikler Dönemi Uygarlığı 2, Ankara 2006, s. 525–531
- TUNÇEL G. “Türk Sanatında Kuş Gövdesi Formunda Seramik Kaplar ve Fonksiyonları Üzerine” EKEV, Academi Dergisi, Y. 15, S. 48, Ankara 2011, s. 411–419.



Fotoğraf No: 1 Adana Müzesi
(Env. No.su yok)



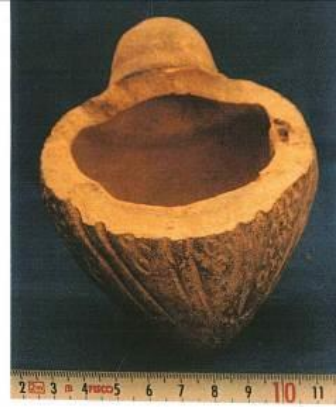
Fotoğraf No: 2 Adana Müzesi
(Env. No.su yok)

Turkish Studies

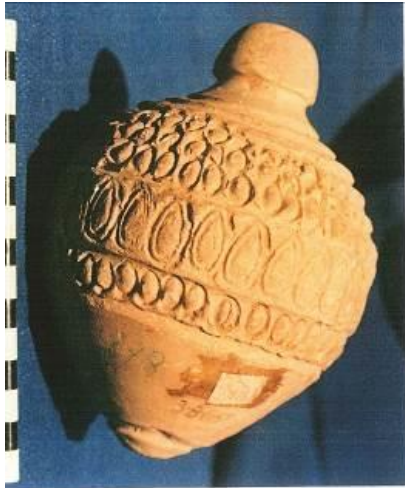
International Periodical For the Languages, Literature and History of Turkish or Turkic
Volume 9/10 Fall 2014



Fotoğraf No: 3 Adana Müzesi
(Env. No.su yok)



Fotoğraf No: 4 Adana Müzesi
(Env. No.su yok)



Fotoğraf No: 5 İstanbul Türk ve İsl. Eser. Müz.
(Env. No : 1878)



Fotoğraf No: 6 İstanbul Türk ve İsl. Eser. Müz.
(Env. No : 1888)



Fotoğraf No: 7 İstanbul Türk ve İsl. Eser. Müz.
(Env. No : 1867)



Fotoğraf No: 8 İstanbul Türk ve İsl. Eser. Müz.
(Env. No : 1881)

Turkish Studies

International Periodical For the Languages, Literature and History of Turkish or Turkic
Volume 9/ 10 Fall 2014



Fotoğraf No: 9 Konya Karatay Müzesi
(Env. No : 2125/2)



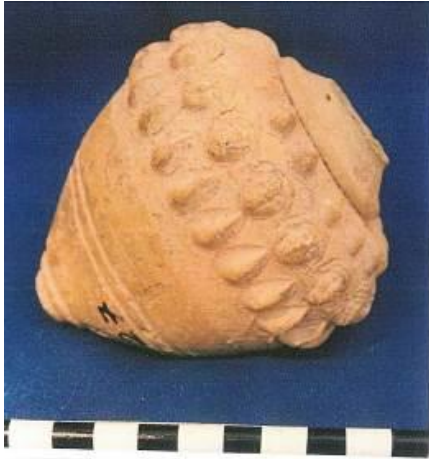
Fotoğraf No: 10 Konya Karatay Müz.
(Env. No : 2125/2)



Fotoğraf No: 11 Konya Karatay Müz.
(Env. No : 2157/5)



Fotoğraf No: 12 Konya Karatay Müz.
(Env. No : 2123)



Fotoğraf No: 13 Konya Karatay Müzesi
(Env. No : 2327)



Fotoğraf No: 14 Mardin Müzesi
(Env. No : 79/225-4)

Turkish Studies

International Periodical For the Languages, Literature and History of Turkish or Turkic
Volume 9/10 Fall 2014



Fotoğraf No: 15 Mardin Müzesi
(Env. No : 87/100-1)



Fotoğraf No: 16 Mardin Müzesi
(Env. No : 79/225-2)



Fotoğraf No: 17 Mardin Müzesi
(Env. No : 79/225-1)



Fotoğraf No: 18 Mardin Müzesi
(Env. No : 79/225-3)



Fotoğraf No: 19 Mardin Müzesi
(Env. No : 78/350)



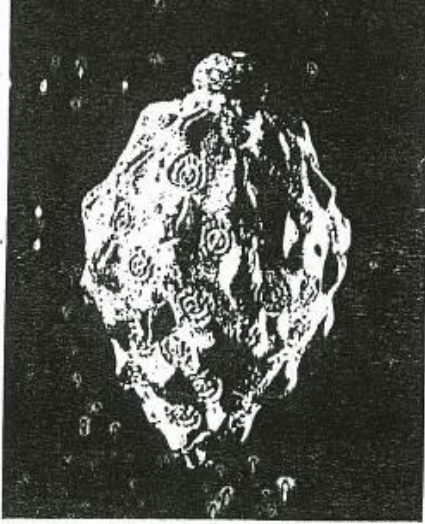
Fotoğraf No: 20 Şanlıurfa Müzesi
(Env. No : 18-1-72)

Turkish Studies

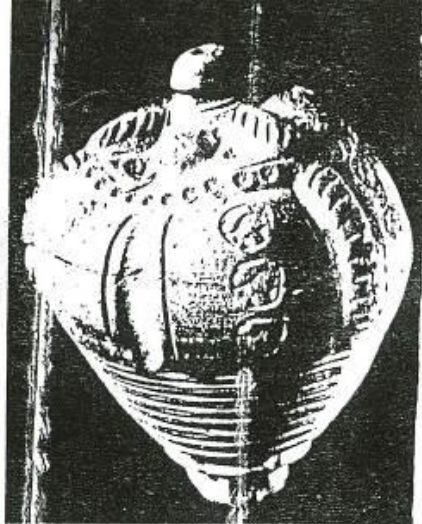
International Periodical For the Languages, Literature and History of Turkish or Turkic
Volume 9/ 10 Fall 2014



Fotoğraf No: 21 Rayy'dan kürevi konik kap
(R. Ettinghausen'den)



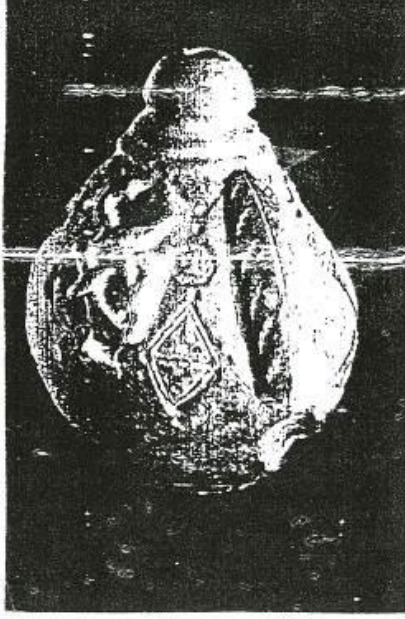
Fotoğraf No: 22 Rayy'dan kürevi-konik kap
(R. Ettinghausen'den)



Fotoğraf No: 23 Rayy'dan kürevi-konik kap
(R. Ettinghausen'den)

Turkish Studies

International Periodical For the Languages, Literature and History of Turkish or Turkic
Volume 9/10 Fall 2014



Fotoğraf No: 24 Washington Özel Koleksiyonundan
(R. Ettinghausen'den)



Fotoğraf No: 25 Philadelphia Sanat Müzesi'nden
(R. Ettinghausen'den)



Fotoğraf No: 26 J.M. Rogers Koleksiyonundan
(Jean Soustiel'den)



Fotoğraf No: 27 Baalbek kazı buluntusu
(F. Sarre'den)

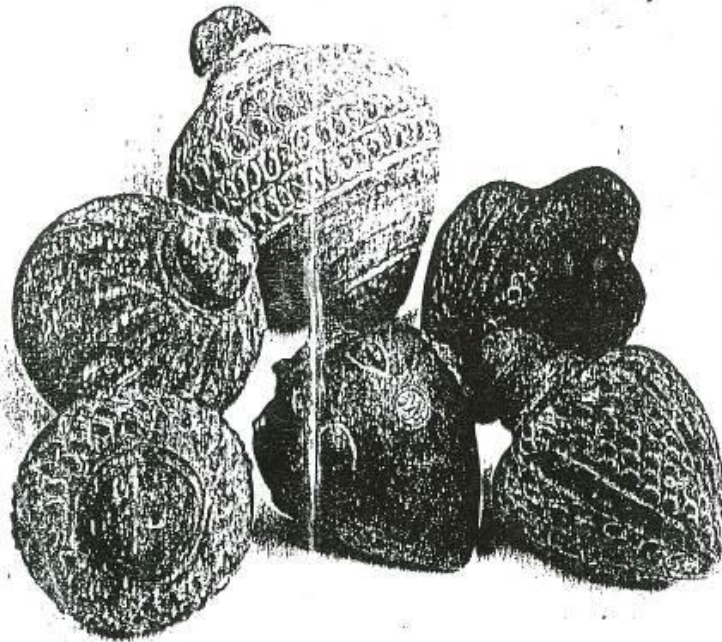
Turkish Studies

International Periodical For the Languages, Literature and History of Turkish or Turkic
Volume 9/ 10 Fall 2014



Fotoğraf No: 28 Baalbek kazı buluntusu

(F. Sarre'den)



Fotoğraf No: 29 Stockholm Akdeniz ve

Yakın Doğu Antik Müzesinden

(A. Kann'dan)

Turkish Studies

International Periodical For the Languages, Literature and History of Turkish or Turkic
Volume 9/10 Fall 2014