



ÇANAKKALE'DE BAZI GEÇ OSMANLI DÖNEMİ HAMAMLARI*

*Ali Osman UYSAL***

ÖZET

Karasi ve Osmanlı beyleri eliyle 14. yüzyılın ilk yarısında fethedilen Çanakkale yöresinde iskan ve imar faaliyetleri daha ziyade I. Murad devrinden itibaren kendini gösterir. Yaklaşık olarak 14. yüzyılın ortalarından itibaren yöredeki belli başlı kentlerin yanında kasaba ve köy ölçeğindeki yerleşimlerin de dinî ve sosyala amaçlı binalarla şenlendirilmeye başlandığı tespit edilmektedir. Bu tür faaliyetler değişen boyut ve oranlarda olmak üzere 20. yüzyıl başlarına kadar sürdürülmüştür. Söz konusu imar çabaları içinde, bazen bir külliyenin parçası olarak, ama daha ziyade vakıf akarı olarak hamam türü yapılarla da karşılaşmaktadır. Çanakkale yöresinde Erken ve Klasik Osmanlı dönemine tarihlenen hamamlar muhtelif araştırma ve yayınlara konu olmuşlardır. Fakat bu yörede 18. ve 19. yüzyıllara ya da 20. yüzyıl başlarına ait görünen hamamlar henüz tanıtılmamış veya bilimsel açıdan tartışılmamışlardır. Söz konusu yapılar Bayramiç Çarşısı Hamamı, Karacaören Köyü Hamamı, Özbek Köyü konak hamamı, Lapseki konak hamamı, Adatepe köyünde konak hamamı, Bozcaada Alaybey Hamamı, Büyük Anafarta köyü hamamı, Küçük Anafarta köyü hamamı, Yenişehir (Burhan) Hamamı, Cevizli Köyü Hamamı, Ezine - Geyikli Hamamı, Kösedere beldesindeki hamam, Çanakkale Asker hamamı olarak sıralanabilirler.

Biz bu yazımızda; 2005 yılından beri sürdürdüğümüz yüzey araştırmaları sırasında tespit ettiğimiz geç devir hamamlarından bazılarını bilim ortamına sunmayı amaçladık. Bu bağlamda Bayramiç Hamamı, Geyikli Hamamı, Burhanlı Hamamı, Büyük Anafarta Hamamı, Karacaören Hamamı ve Özbek Köyü'ndeki küçük hamam kalıntısı mimari ve üslûp özellikleri açılarından ele alınarak Osmanlı hamamları arasındaki yerleri belirlenmeye çalışılmıştır. Söz konusu yapılardan Özbek Köyü Hamamı, küçük boyutu ve ancak bir aileye hizmet edebilecek birimleri ile özel hamam tipindedir. Yapı, bir konak ya da çiftlik evine ait olabilir. Buna karşılık Bayramiç Çarşısı Hamamı ve Geyikli Hamamı kare planlı sıcaklık bölümü bakımından ayrı bir tip ortaya koyarlar. Burhanlı Büyük Anafarta ve Karacaören hamamları ise aynı tipin küçük boyutlu uygulamalarıdır.

Anahtar Kelimeler: Hamam, Çanakkale hamamları, Büyük Anafarta, Özbek Köyü, Karacaören Geyikli, Bayramiç, Burhanlı.

*Bu makale Crosscheck sistemi tarafından taranmış ve bu sistem sonuçlarına göre orijinal bir makale olduğu tespit edilmiştir.

** Prof. Dr. Çanakkale Onsekiz Mart Üniversitesi, Fen-Edebiyat Fakültesi, Sanat Tarihi Bölümü, El-mek: aouysal@comu.edu.tr



SOME LATE OTTOMAN HAMAMS IN ÇANAKKALE

ABSTRACT

The settlement and reconstruction activities in the Çanakkale region, where is conquered by the Karasi and Ottoman Beys in the first half of the 14th century, has been occurred since the reign of Murad I. Also it has been detected that, even towns and the small settlements, near the major cities in the region, is began to be revitalized by religious and social buildings since the mid of the 14th century. And these types of activities continued until the early 20th century, in varying sizes and proportions. In this kind of reconstruction efforts could be seen even hamams and it's similars, which they are identified sometimes as a part of complex building, but rather as the foundation income. However, many hamams have been the subject of several studies and publications, which they are dating to the early and classical Ottoman period, in the Çanakkale region. But it's clearly seems that, 18th and 19th century or early 20th century hamams has not been discussed as scientifically in this region, yet. These subjected structures could be listed as, the Bayramiç Çarşı Hamam, Karacaören Village Hamam, Mansion Hamam in Özbek village, Mansion Hamam in Lapseki, Mansion Hamam in Adatepe village, Alaybey Hamam in Bozcaada, Büyük Anafarta Village Hamam, Küçük Anafarta Village Hamam, Yenişehir (Burhan) Hamam, Cevizli Village Hamam, Ezine - Geyikli Hamam, hamams in the town of Kösedere and the Soldier Hamam in Çanakkale.

In this paper; we have aimed to present some of the hamams, which they are dated to the late period and have been identified during our surveys, have maintained it since 2005. And in this contex, we discussed Bayramiç Çarşı Hamam, Geyikli Hamam, Yenişehir (Burhan) Hamam, Büyük Anafarta Hamam, Karacaören Hamam and small hamam ruins in the villages of Özbek, in terms of architectural and stylistic features, for determine their importance in the well known Ottoman hamams. From these mentioned buildings, the hamam in Özbek village is a small and special type of hamam with its units, which they could be served only a family and belong a mansion or a farm-house. Whereas the Bayramiç Çarşı Hamam and Geyikli Hamam are presents a different type with in square plan of their heating rooms. Also, the hamams of Burhanlı, Büyük Anafarta and Karacaören are the smallest practises of this same type.

Key Words: Hamam, Çanakkale hamams, Büyük Anafarta, Özbek village, Karacaören, Geyikli, Burhanlı.

Çanakkale bölgesinin Türkler tarafından kalıcı biçimde iskanı Karasi beyliği devrinde başlamış, Osmanlılar zamanında bu süreç tamamlanmıştır.¹ Karasi ve Osmanlı beyleri eliyle 14. yüzyıl içinde fethi tamamlanan Çanakkale yöresinde, iskan ve imar faaliyetleri daha ziyade I. Murad devrinden itibaren kendini gösterir. Yaklaşık olarak 14. yüzyılın ortalarından itibaren yöredeki belli başlı kentlerin yanında kasaba ve köy ölçeğindeki yerleşimlerin de dinî ve sosyala

¹ Bu sürecin ayrıntıları için bkz.; İnalçık 2005: 20-41.

Turkish Studies

International Periodical For the Languages, Literature and History of Turkish or Turkic
Volume 9/10 Fall 2014



amaçlı binalarla şenlendirilmeye başlandığı tespit edilmektedir. Bu açıdan Gelibolu, Ezine, Bolayır, Lapseki, Çardak, Biga gibi merkezler hemen hatırlanabilirler.² Bu tür faaliyetler değişen boyut ve oranlarda olmak üzere 20. yüzyıl başlarına kadar sürdürülmüştür. Söz konusu imar çabaları içinde, bazen bir külliye parçası olarak, ama daha ziyade vakıf akarı olarak hamam türü yapılarla da karşılaşılmaktadır. Çanakkale yöresinde Erken ve Klasik Osmanlı dönemine tarihlenen hamamlar muhtelif araştırma ve yayınlara konu olmuşlardır. Fakat bu yörede 18. ve 19. yüzyıllara ya da 20. yüzyıl başlarına ait görünen hamamlar henüz tanıtılmamış veya bilimsel açıdan tartışılmamışlardır. Söz konusu yapılar Çanakkale Bayramiç Çarşısı Hamamı, Karacaören Köyü Hamamı, Özbek Köyü konak hamamı, Lapseki konak hamamı, Adatepe köyünde konak hamamı, Bozcaada Alaybey Hamamı, Büyük Anafarta köyü hamamı, Küçük Anafarta köyü hamamı, Yenişehir (Burhan) Hamamı, Cevizli Köyü Hamamı, Ezine -Geyikli Hamamı, Kösedere beldesindeki hamam, Çanakkale Asker hamamı olarak sıralanabilirler.

Biz bu yazımızda; 2005 yılından beri sürdürdüğümüz yüzey araştırmaları sırasında tespit ettiğimiz geç devir hamamlarından bazılarını bilim ortamına sunmayı amaçladık.³ Bu bağlamda Bayramiç Çarşısı Hamamı, Geyikli Hamamı, Burhanlı Hamamı, Büyük Anafarta Hamamı, Karacaören Hamamı ve Özbek Köyü’ndeki küçük hamam kalıntısı mimari ve üslûp özellikleri açılarından ele alınarak Osmanlı hamamları arasındaki yerleri belirlenmeye çalışılmıştır.

1) Bayramiç Çarşısı Hamamı:

Bayramiç, Çanakkale ilinin tarihi eserler bakımından zengin merkezlerinden birisidir. Adını daha çok Hadimoğulları⁴ ve onların konağıyla (M.1796) duyuran şehirde; literatüre geçen konaktan başka bir kısmı aynı aileye ait olmak üzere birçok anıt eser bulunmaktadır. (Başaran 2002:58-71). Bu eserlerden birisi de Bayramiç Hamamı’dır. Yapı şimdiye dek bilimsel açıdan incelenmemiş ve tanıtılmamıştır.

Bayramiç’te şehir merkezinde yer alan yapı çifte hamam düzenindedir. (Res.1) Gayri Menkûl Eski Eserler ve Anıtlar Yüksek Kurulu’nun 12.01.1974 tarih ve 7659 sayılı kararıyla anıtsal mimarlık örneği olarak tescil edilmiştir. 20. yüzyıla kadar sağlam olarak ulaşabilen yapı 1962’li yıllarda önemli bir müdahale görmüştür. Bu müdahale sırasında soyunmalık bölümleri yıkılmış; erkekler kısmının soyunmalık ve ılıklik hacimleri betonarme olarak yenilenirken, bunların üzerine işyeri olmak üzere betonarme bir kat ilave edilmiştir. Bu sırada kadınlar bölümü yenilenmemiş ve arsası ayrılarak mülkiyeti el değiştirmiştir. Yapı 1980 yılına kadar hamam olarak işlevini sürdürmüştür; bu tarihten sonra sıcaklık bölümleri depo, erkekler bölümü soyunmalığı ise işyeri olarak kullanılmaya başlamıştır. 1972-73 yıllarında hamamın su sistemine müdahale edilerek sıcak su deposunun kuzeyindeki depo iptal edilerek yıkılmıştır.⁵ (Şek.1) Son yıllarda restorasyonuna başlanılan hamamdaki çalışmalar hâlen devam etmektedir.

Doğu-batı ekseninde soyunmalık, ılıklik, sıcaklık, su deposu ve külhan biçiminde sıralanan birimleriyle simetrik düzende inşa edilen erkekler ve kadınlar bölümlerinin zaman içinde farklı oranlarda tahrip edilmiş olmalarına rağmen aslî planları anlaşılabilir. (Şek.2) Buna göre; dıştan sadece sıcaklık kubbeleriyle kendini gösterebilen yapının doğu kanattaki soyunmalık mekanlarına yan cephedeki kapılardan geçilmektedir. Söz konusu kubbelerin dıştan sekizgen kasnaklara oturdukları ve saçak silmelerinde tuğladan kirpi saçak uygulandığı dikkati çekmektedir. Binanın kuzey kanadını teşkil eden erkekler bölümünün soyunmalığı sonradan işyeri olarak

² Adı geçen merkezlerdeki imar faaliyetleri için şu yazılara bakılabilir: Uysal 2002: 567-578; Uysal 2008b: 101-132; Uysal 2011: 603-628; Uysal 2013a: 127-151; Uysal 2014a: 801-818; Uysal 2014b: 213-226; Uysal 2013b: 416-423; Uysal 2014c: 149-187.

³ Bu yazı kıymetli Prof.Dr. Hakkı Acun hocamıza ithaf edilmiştir.

⁴ Hadimoğulları, 18.yy.da Bayramiç’i merkez edinmiş bir âyan ailesidir. Bkz.; Özkaya 1994:242.

⁵ Erten – İnce, Bayramiç Çarşısı Hamamı Restitüsyon Raporu.

Turkish Studies

International Periodical For the Languages, Literature and History of Turkish or Turkic
Volume 9/ 10 Fall 2014



kullanıldığı için son yıllara kadar bir kısım duvarlarını koruyabilmişti. (Res.2) Fakat bugün için her iki bölümün soyunmalığının mimari ayrıntılarını tanımlayacak veriler mevcut değildir. Sadece her iki soyunmalığın da ahşap tavan ve çatı ile örtülü oldukları bilinmektedir.

Buna karşılık, hem mevcut veriler, hem de restitüsyon projesindeki önerilere göre soyunmalıktan sonra, kısa kenarı 2,80 m. olan, enine dikdörtgen planlı ılıkliğa geçilmektedir. Erkekler bölümü ılıklik hacmi tümüyle yıkılarak işyerine dahil edilmiştir. Buna karşılık kadınlar kısmının ılıkliğı daha sağlam kalabilmişti. Bu bölümün soyunmalığını işgal eden binanın zemin seviyesinde ılıkliğa geçişi sağlayan sivri kemer biçimli kapı görülebilmektedir. (Res.3) Kapının içi tuğlayla örülerek kapatılmıştır. Kadınlar kısmında hâlen görülebilen örtü düzenine göre; ılıklik mekanı iki sivri kemerle üç üniteye ayrılarak, orta kısım kubbeye, diğer üniteler ise beşik tonozla örtülmüşlerdir. (Res.4) Böylece örtü sistemiyle üç üniteye bölünmüş enine düzende bir ılıklik mekanı elde edilmiştir. Bu kubbelere pandantifle geçildiği anlaşılmaktadır. Mevcut kubbenin ortasındaki sekizgen göbeğin içine ve çevresine tepe pencereleri yerleştirilmiştir. Kadınlar bölümünde ılıkliğın güney kısmı, buradaki kemer hizasından ince bir duvarla kapatılarak bir kapıyla geçilir hâle getirilmiştir.

Kadınlar bölümü ılıkliğının güneyinde; erkekler bölümü ılıkliğının ise kuzey kenarında tuvalet ve temizlenme mekanları yer alıyordu. Bunlardan kadınlar bölümüne ait olanın duvarları ve beşik tonozlu örtü sistemi görülebilmektedir. Yapıda iki bölüm arasındaki simetri dikkate alınarak erkekler bölümündeki tuvalet ve temizlik hacminin aynı düzeni yansıttığı kabul edilebilir.

Her iki bölümün sıcaklık mekanları kare planlı olup, birer kubbeye örtülmüşlerdir. Erkekler bölümü sıcaklığı 6,51x6,55 m., kadınlar bölümü sıcaklığı ise 6,45x6,51 m. boyutlara sahiptir. Sıcaklıklara, ılıklikların ortasındaki birer kapıdan geçilir. Kapılar yuvarlak kemer biçimli gözükmekle birlikte; kadınlar kısmında sıvası dökülmüş kapıların özgün görünüşleri, aslında tüm kapıların sivri kemer biçiminde tasarlandıklarını ortaya koymaktadır. Ortasında dikdörtgen planlı göbek taşı yükselen erkekler kısmı sıcaklık mekanının köşelerine kârgir duvarlarla küçük halvet hücreleri ilave edilmiştir. (Res.5) Bunların üzeri açıktır. Sıcaklıkta toplam yedi adet mermer kurna bulunmaktadır. Sıcaklığın güneybatı köşesindeki pencere su deposuna bakar. Mekanı örten kubbeye sivri kemerli tromplarla geçilmektedir. Tromp kemerleri, aralarındaki sağır sivri kemerlerle birlikte kubbe eteğinde sekizgen düzende arkat oluştururlar. (Res.6) Kadınlar bölümünün sıcaklığı biraz daha haraptır. (Res.7) Sivri kemerli kapıyla geçilen mekandaki mermer kurnaların bir bölümü ile ortadaki göbek taşı tahrip olmuştur. Burada da köşelere paravan gibi duvarlar çekilerek köşe halvetleri yapıldığı anlaşılmaktadır. Fakat bunlar sonradan yıkılmışlardır. Geçiş ve örtü sistemi erkekler bölümündeki gibidir. Sıcaklık ve ılıklik mekanları örtü sistemine açılan çok sayıda tepe penceresinden ışık alırlar. Pencereler sekizgendir.

Sıcaklıkların gerisindeki su deposu aslında üç bölümden oluşuyordu. Bunlardan ortadaki, tam ocağın hizasındaki konumuyla sıcak su deposudur. Bunun iki yanındaki birimler ise soğuk su deposu işlevi görüyorlardı. Bunlardan kuzeydeki yıkılmıştır. Külhan tahrip olmakla birlikte, enine dikdörtgen planda, kârgir duvarlı ve ahşap örtülü bir mekandır. (Res.1) Külhanın gerisindeki ocak yuvarlak kemerli bir nişin içine açılmaktadır. (Res.8)

Çarşı Hamamı'nın duvarları moloz ya da kaba yonu taşlar ve tuğlalar kullanılmak suretiyle düzensiz almaşık teknikte inşa edilmişlerdir. İçerdeki kapı kemerlerinde, tonoz ve kubbelere ise tuğla kullanılmıştır. Soyunmalık ve külhanın çatılarının ahşaptan oldukları yukarıda vurgulanmıştır.

Bayramiç Çarşı Hamamının dış cephelerinde herhangi bir dekorasyon görülmez. Dışta sadece sıcaklık kubbelерinin kirpi saçaklı silmeleri dekoratif açıdan anlam taşıyabilirler. Buna karşılık bezeme açısından kayda değer unsurlar sıcaklık mekanlarında göze çarpar. Buralarda geçiş ve örtü elemanlarının sıvaları üzerine kalıp baskı tekniğiyle bezemeler işlenmiştir. Tromp

Turkish Studies

International Periodical For the Languages, Literature and History of Turkish or Turkic
Volume 9/10 Fall 2014



kemerlerinin yüzeyine nöbetleşe işlenen üçgen ve daire biçimli madalyonların içlerine soyut karakterli motifler kabartılmışlardır. (Res.9) Tromp kemerleri ile bunların arasında cephe yüzeyine yerleştirilen sağır kemerlerin arasındaki köşeliklerde ise üçer adet kabara motifi yer almaktadır. Sıcaklık kubbesinin eteğini dolaşan iki adet geniş yatay silme, yan yana tekrarlanan sivri kemer biçimli kartuşlarla kaplanarak hareketlendirilmişlerdir. Âdetâ sağır arkat dizisi oluşturan kartuşlardan alt sıradakilerin içine kabartma olarak birer dairesel madalyon yapılmıştır. Madalyonların her birinin içinde altı kollu yıldız (mühr-ü Süleyman) benzeyen geometrik motif görülmektedir. Sıva katmanları yüzünden motiflerin ayrıntıları tam anlaşılammıştır. Buna karşılık üstteki silmenin kartuşlarından her birinin içinde; altta yan yana karanfil, üstte orta kısımda cepheden bir gül olmak üzere natüralist tarzda bitkisel kompozisyonlar seçilebilmektedir.

Bayramiç Çarşı Hamamı’nın üzerinde inşa kitâbesi yoktur. Buna karşılık, daha önceden hamamı işletenler; şimdi Hadımoğlu Konağı’nda sergilenmekte olan bir kitabenin yapıdan götürüldüğünü beyan etmişlerdir. Yatay dikdörtgen biçimdeki mermer kitâbenin üst kenarı lotus ve palmet motiflerinin tekrarlandığı bir bordürle kaplanmıştır. Bunun altındaki dört satırlık kitabenin ilk üç satırı iri harfli ve celi sülüs tarzda iken, tarih satırı daha küçük ve ince hatla nesih tarzda yazılmıştır. (Res.10) Osmanlı devri Türkçesiyle oluşturulan kitabede bazı harflerin eksik olduğunu ve metnin anlam ve cümle düşüklüğüne yol açacak kadar özensiz oluşturulduğunu düşünüyoruz:

- Gurur olma libâsı fahrîle ömrüm cihândır bu
- Kabâ’yı cismini (n) kurbünde herkes (e) câmekândır bu
- Germâbe nişîn gam-ı hicrân-ı nigâr zed u zûh bezm-i ednâ-i şerîr gül-hamrdır
- İnşası suâl olundukda sene 1155 sâllî hicrîsinde afâ’inde (?) yüreği refî

Yukarıdaki ifadeler sadeleştirilecek olursa –yaklaşık olarak- şöyle bir metin elde edilebilir: “Şöhret elbisesiyle gururlanma ömrüm cihândır bu / üzerini örten elbisenin yakınında herkese soyunma yeridir bu / kötü, alçak sevgilinin ayrılık gamıyla sıcak su hamamında oturana gül renkli şaraptır / İnşası sorulduğunda hicrî 1155 senesinde (yapıldı)”. Kitabe, tüm ifade bozukluğuna rağmen, sıcak su yapısı ve câmekân gibi işleve dair açık ip uçlarıyla bir hamama ait olduğu konusunda kuşkuya yer bırakmamaktadır. H.1155/M. 1739 yılında yapıldığı anlaşılan eserin bânisi konusunda şimdilik kesin bir şey söyleyemiyoruz. Fakat şehirdeki bazı yapıların bânileri ve yörenin söz konusu tarihlerdeki otoriteleri olmaları bakımından, Hadımoğullarının bu hamamın da bânisi olmaları kuvvetle muhtemeldir. (Uysal 2013: 36).

2) Geyikli Hamamı:

Ezine’ye bağlı Geyikli beldesindeki mimarî eserler daha çok Geç Osmanlı döneminden kalmışlardır. Bunlardan Eski Câmii yenilenmiş olmakla birlikte, avlusunda 19. yüzyıla ait iki mezar bulunmaktadır. Çarşı Câmii de pek eski olmayan bir yapı görünümündedir. (Uysal 2013: 33) Buna karşılık Çarşı Câmii’nin güneyindeki hamam mimarî nitelikleriyle dikkati çeker. Geyikli Hamamı, 2000 yılında Edirne Kültür ve Tabiat Varlıklarını Koruma Bölge Kurulu tarafından tescil edilmiştir. Külhan bölümü yıkılan, soyunmalık bölümünün üstüne kat çıkılan ve metruk hâle gelen hamamın son yıllarda restorasyonuna karar verilmiştir. Yapının restorasyon projesi Mimar Ünal Ömercioğlu tarafından hazırlanmıştır. Bu çalışmada kendisinin çizimlerinden yararlanılmıştır.

Kuzey-güney ekseninde uzanan yapı 7,42 x 17,89 m. boyutundadır. (Res.11) İşlevi dolayısıyla –diğer hamamlar gibi- dışa kapalı bir mimari sergileyen yapının kuzey kanadını oluşturan soyunmalık mekanının üzerine sonradan bir kat inşa edilerek konut olarak kullanılmıştır.

Turkish Studies

International Periodical For the Languages, Literature and History of Turkish or Turkic
Volume 9/10 Fall 2014



Yapının diğer cepheleri tuğla sıralarından oluşan profilli saçak silmesiyle tamamlanır. (Res.12) Sıcaklığı kubbesi dışarıdan belirgin bir biçimde göze çarpar. Doğu kenarı içe doğru çarpık durumdaki soyunmalık kareye yakın enine dikdörtgen biçimindedir. (Şek.3) Doğu cephedeki kapıdan geçilen soyunmalığın kuzey kenarı soyunma kabinleri için yükseltilmiştir. (Res.13) Üzerine sonradan betonarme bir kat ilâve edildiğinden örtü sistemi değişmiş olmakla birlikte; özgün hâliyle ahşap tavan ve çatıyla örtüldüğü düşünülebilir. Mekanın güney kenarındaki kapıdan enine dikdörtgen düzendeki ılıkığa geçilir. (Res.14) Ilıklığın batı duvarındaki basık kemerli kapı, yapı kütesinden dışarı taşan tuvalet geçişi sağlar. Tuvaletin özgün duvarları ve beşik tonoz örtüsü yıkılmıştır. Bugün temelde izlenen ve planda da gösterilen derme - çatma duvar örgüsü sonradan yapılan müdahaleye ait olmalıdır. Ilıklığın güneybatı köşesindeki basit kabin temizlik mekanı işlevi görmektedir. Ilıklığın üzeri beşik tonozla örtülmüştür. Buranın güney kenarı ortasındaki düz atkılı kapıdan geçilen sıcaklık 5,65X5,30 m. boyutlarıyla kareye çok yakın bir plan gösterir. (Res.15) Sıcaklığın ortasında sekizgen planlı göbek taşı yükselir. Bölüntüsüz tek bir hacim olarak tasarlanan mekanın köşeleri ince duvarlı paravanlarla halvet hücrelerine dönüştürülmüştür. Basit mermer kurnaların çoğu yerinde durmaktadır. Güney duvarının ortasındaki basit pencereden sıcak su deposuna bakılabilmektedir. Sıcaklığın kubbesine yuvarlak kemerli tromplarla geçilir. Trompların içi tuğladan testere dişi dizileriyle dolgulanmıştır. Sıcaklık ve ılıklik mekanlarının örtü sistemlerindeki altıgen tepe pencereleri içeriye ışık sağlar.

Sıcaklığın güneyine bitişik olan su deposunun üzeri beşik tonozla örtülmüştür. Duvarları yıkılmış durumdaki külhanın üzerinin eskiden ahşap çatılı olduğu anlaşılabilir. Külhan yıkıldığı için açığa kalan güney cephenin ortasındaki ocağı çerçeveleyen derin yuvarlak kemerin sağ tarafında cephe yüzeyi içerlek tutulmuştur. (Res.16) Bu kuruluşun sol üst tarafındaki yuvarlak kemer, muhtemelen su deposuna açılan bir pencere idi. Burası sonradan doldurularak kapatılmıştır. Restitüsyon planında külhanın sokak sınırına uygun biçimde yamuk planlı ve dar bir mekan olduğu görülmektedir.

Geyikli Hamamı'nın caddeye bakan doğu cephesinde kesme taş kaplama kullanılmıştır. Güney ve batı cephelerinin görünümü, yapının diğer cephe ve iç duvarlarının moloz taş malzeme kullanılarak yığma duvar tekniğinde yapıldıklarını göstermektedir. Örtü sisteminde, tromp kemerleri ile Ocağı kuşatan kemerde ve saçak kornişinde tuğla kullanılmıştır. Hamamda kullanılan tuğlaların boyutları 25x12x4,5 cm.dir. Soyunmalık ve külhanın örtü sistemlerinde ahşap malzemenin kullanıldığını yukarıda belirtmiştik. Binada bezemeye dair herhangi bir ize rastlanmamıştır.

Geyikli'deki hamamın inşa kitabesini tespit edemedik. Bu tür eserlerin çoğu zaman vakıf akarı olarak yapıлып kullanıldıkları bilinir. Fakat, henüz bu eserin vakfiyle ilgili bir bilgiye ulaşamadık. Yapının plan tipinin yanında, özellikle tuğla boyutları Çanakkale yöresinde 19. yüzyılın ortalarından sonra inşa edilmiş yapılarla paralellik taşımaktadır. Buna dayanılarak Geyikli Hamamı'nın 19. yüzyılın ikinci yarısında veya 20. yüzyılın başlarında inşa edildiği ileri sürülebilir.

3) Burhanlı (Burhan, Yenişehir) Hamamı:

Adına ilk kez 16. yüzyıl kayıtlarında rastlanıyor gözüken Burhanlı (Yenişehir/ Burhan) köyü; Gelibolu yarımadasının boğaz kesiminde; Gelibolu şehrinin yaklaşık 14-15 km güneybatısında yer almaktadır. Köy, boğaza paralel Hızır Dede tepesinin kuzey yamacında, kendisini, kuzey ve kuzeybatıdan esen hâkim rüzgarlardan kısmen koruyabilen bir çanağın içine kurulmuştur. (Anonim 2009) Kanunî'nin hasları arasında zikredilen, Gelibolu kazasının Kariyaya nahiyesine bağlı köylerden birisi olan "Karye-i Yeni Şehr nam-ı diğer Burhan", İstanbul'daki Süleymaniye Külliyesi'nin vakıf akarları arasında gözükmektedir. (Kürkçuoğlu 1962: 27; Sezgin 1998: 173) Köy, sonraki asırlarda "Burhanlı" adıyla varlığını cumhuriyet devrine kadar

Turkish Studies

International Periodical For the Languages, Literature and History of Turkish or Turkic
Volume 9/10 Fall 2014



korumuştur. 1928 tarihinde, henüz harf inkılâbı yapılmadan önce Dahiliye Vekâleti tarafından yayınlanmış “Son Teşkilât-ı Mülkiyede Köylerimizin Adları” başlıklı kitapta Burhanlı, Çanakkale vilâyetinin Gelibolu kazasına bağlı bir köy olarak gözükmektedir. (Anonim 1928: 550) Köy, yerleşim alanının jeolojik bakımdan uygun görülmemesi nedeniyle, 1953-54 yıllarında, yarımadanın boğaz kıyısında, şimdiki yerine taşınmıştır. 20. yüzyıl ortalarında, halkın Çanakkale boğazı kıyısındaki yeni yerleşim sahasına iskanı nedeniyle terk edilen Yenişehir (Burhan); henüz ayakta duran bazı yapıları ve kalıntıları ile Osmanlı arkeolojisi bakımından ilgi çekici bir araştırma alanıdır. Bugün için Yenişehir (Burhan)’de bir cami ve hamam kalıntısı, iki çeşme, bir çeşme temeli, bir yel değirmeni harabesi ile yerleşimin mezarlığında çok sayıda tarihî mezar taşı dikkati çekmektedir.

Köyün yukarı kesimini teşkil eden güney tarafta yer alan hamam haraptır. (Res.17) Küçük boyutlu bir yapı olup; aslı haliyle soyunmalık, sıcaklık, su deposu ve külhandan oluştuğu anlaşılmaktadır. Soyunmalık ve külhanı yıkılmıştır. (Uysal 2010:657) Mantıken yapıda bir ılık mekanın da bulunması gerekir. Fakat soyunmalık ve çevresi temele kadar yıkık ve göçükle dolu olduğu için bu hususu doğrulamak imkanı kalmamıştır. Güneydoğu cephedeki kapıdan girildiğini sandığımız soyunmalığın sadece temel duvarları kalmıştır. (Şek.4) Bunun gerisinde küçük bir ılıklığın olması beklenirdi. Fakat temel seviyesindeki kalıntılarda kazı yapmadan mekan dağılımını kesin olarak belirlemek zor görünüyor. Buradan yuvarlak kemerli bir kapıyla geçilen kare planlı sıcaklığın içi molozlarla dolmuştur. Sıcaklıktan soyunmalığa ya da ılıklığa açılan yuvarlak kemerli bir pencere ya da kapı açıklığı daha göze çarpmaktadır. (Res.18) Ayrıca su deposuna bakan küçük yuvarlak kemer biçimli bir pencere bulunmaktadır. Sıcaklık mekanı, yuvarlak kemerli tromplarla geçilen bir kubbeyle örtülmüştür. Kubbe, dıştan sekizgen kasnağa oturmaktadır. İç duvar yüzeyleri sıvalıdır.

Sıcaklığın kuzeybatısına bitişik su deposunun üzeri beşik tonozludur. Tonoz, içten iki adet takviye kemeriyle pekiştirilmiştir. Ocak nişi yuvarlak kemer biçimindedir. (Res.19).

Hamamın duvarları kireç harcı kullanılarak moloz taştan inşa edilmiştir. Sıcaklığın kubbesi, deponun tonozu ile kapı, pencere ve ocak nişi kemerlerinde ise tuğla kullanılmıştır. Dikdörtgen biçimli tuğlalar 24x11,5x2 cm boyutlarındadır. (Res.20) Tuğla malzeme kullanımı üzerine yürütmekte olduğumuz bir araştırma; bu boyutlarda tuğlaların, özellikle Trakya bölgesinde ve Çanakkale yöresinde 19. yüzyıl ikinci yarısında kullanıldığını göstermektedir. Örneğin Kırklareli/Demirköy Fatih Dökümhanesi’ndeki 19. yüzyılın ikinci yarısına ait olması gereken mescit’in duvarlarında 24x12x2 cm, 23x11,5x2,5 cm, tuğla boyutları tespit ettik. Yine Demirköy civarındaki bir köyde bulunan, üzerinde 1891 tarihi bulunan bir evde aynı tuğlalar vardır. Çanakkale yöresinde de aynı yüzyıldan benzer tuğla boyutlarına sahip yapılar yer almaktadır.

4) Büyük Anafarta Hamamı:

Büyük Anafarta Köyü Gelibolu yarımadasının orta kesimlerinde, Eceabat şehrinin yaklaşık olarak 13 km. kuzeyinde bulunmaktadır. Yarımada’daki en eski Türk yerleşmelerinden birisi olan Büyük Anafarta Köyü’nün adına 15. yüzyıl Osmanlı tahrirlerinden itibaren rastlanılmaktadır. Kayıtlarda, Gelibolu kazasının Ece ovası (Eceabad) nâhiyesine bağlı olarak “Anafarta-i Büzürg” adıyla geçen yerleşim, 16. yüzyılda Kanunî’nin hasları arasında olup, aynı sultanın vakfettiği mülkler arasına dâhil edilmiştir. (Sezgin 1998: 168; Yılmaz 2008: 48). Köyün câmisi yenilenmiştir. Buna karşılık harap ve metruk durumdaki hamam tarihî niteliğini korumaktadır. Korunması gerekli kültür varlığı olarak Çanakkale Kültür ve Tabiat Varlıklarını Koruma Kurulu’nun 28.08.2008 tarih ve 3873 sayılı kararıyla tescillenmiş durumdaki yapının restorasyon projesi Çanakkale Kültür Varlıklarını Koruma Kurulu tarafından onaylanmıştır.

Köyün merkezinde, câminin güney tarafındaki sokakta yer alan yapı, güney – kuzey istikametinde sıralanan soyunmalık, ılıklik, sıcaklık, su deposu ve külhandan ibaret olup 15,29 x 7,74 m. boyutundadır. (Res.21; Şek.5) İki sıcaklık mekanıyla ilginç bir düzene sahiptir. Köyün içerisinde, masif ve alçak duvarlarıyla pek gösterişli olmasa da tepe pencereci sıcaklık kubbeleriyle kendini belli eder. Kubbeler dıştan köşeleri pahlı kasnaklara otururlar. (Res.22) Yapının sadece soyunmalık kısmının doğu ve batı cephelerinde birer basit pencere göze çarpar. (Res.23) Hamama, batı taraftaki sokaktan güneybatı köşede bulunan kapı vasıtasıyla girilir. Yapının boyutuyla orantılı biçimde küçük tutulan soyunmalık (L) biçiminde planlanmıştır. Bunun doğu taraftaki kolunda zemin bir basamak yükseltilmiştir. (Res.24) Üzerini örten ahşap tavan ve çatı çökmüştür. Soyunmalığın kuzeye doğru uzanan kolunun doğu kenarındaki yuvarlak kemerli kapıyla ılıkliğa geçilir. 1,97x3,03 boyutlarındaki ılıklığın batı, doğu ve güney duvarlarında dört köşeli nişler bulunmaktadır. Mekanın üzerini örten beşik tonoz, düz ve eğik olmak üzere içe doğru kademelenme yapan iki silmeden sonra başlar. (Res.25) Tonozdaki tepe pencereleri içeriye ışık sağlar. Tepe pencereleri altıgendir.

Ilıklığın kuzey kenarındaki yuvarlak kemerli kapıdan (Res.26) geçilen ilk sıcaklık 2,37x3,11 m. boyutlarıyla derinlemesine doğrultuda dikdörtgen biçiminde düzenlenmiştir. Buna rağmen üzeri biraz oval şekillenmiş kubbeye örtülmüştür. Kubbeye pandantiflerle geçilmektedir. (Res.27) Üç kenarında birer mermer kurna görünen ilk sıcaklığın güneydoğu köşesindeki kapı tuvalet ve temizlik hacmine açılır. Yapı kütesinden dışa taşan bu mekanın örtüsü beşik tonozdur. İlk sıcaklığın güneybatı köşesindeki yuvarlak kemerli kapı ise ikinci sıcaklığa bağlanır. (Res.28) 3,11x2,98 m. boyutlarıyla kareye çok yakın plandadır. (Res.29) Bu mekanda toplam dört adet mermer kurna bulunur. (Res.30) Mekanın kuzey duvarındaki küçük pencere su deposuna açılmaktadır. İkinci sıcaklığın kubbesine de pandantiflerle geçilmekle birlikte; diğerinden farklı olarak buradaki pandantiflerin yüzeyi üst üste sıralanan kirpi saçak dizileriyle hareketlendirilmiştir. Her iki mekanın kubbelerinde yeterli sayıda tepe penceresi göze çarpar.

Dar dikdörtgen planlı su deposu iki sıcaklık boyunca uzanır. Üzeri beşik tonoz ile örtülmüştür. Bunun kuzeyindeki külhan bölümü, batı duvarı içe doğru çarpık yapıldığından yamuk planlı bir görünüme sahiptir. Sonradan tamir gördüğü anlaşılan mekanın üzeri kiremitle kaplı yarım kırma çatıyla kapatılmıştır. Bu mekana girilemediğinden ocak cephesinin biçimi tanımlanamamıştır.

Büyük Anafarta Hamamı'nın duvarları moloz taş ve rastgele biçimde tuğla kullanılarak yığma duvar tekniğinde inşa edilmiştir. Yapının iç kapılarında, kubbeye geçiş elemanları ve örtü sisteminde tuğla kullanılmıştır. İçerde sıvası dökülmüş bazı duvarlar, iç mekanları bölen duvarlarda taşın yanında yoğun biçimde tuğla kullanıldığını ya da kimi duvarların tümüyle tuğladan yapıldığını göstermektedir. Kullanılan tuğlaların boyutları esas itibariyle 25x12x4,5 cm.dir. Bununla birlikte 26x12,5x3cm, 27x?x3cm boyutlarında tuğlalarla da karşılaşmıştır. Hamamda mimariye yönelik süs unsuru olarak ikinci sıcaklığın pandantiflerini kaplayan kirpi saçak dizileri zikredilebilir. Bunların dışında mermer kurnaların köşelerine armudî biçimde soyut şekiller kabartılmıştır.

Büyük Anafarta Köyü Hamamının kitabesi bulunmamaktadır. Diğer örnekler gibi bir vakıf akarı olması gereken yapının tarihlendirilmesinde kullanılabilecek yegane veri tuğla boyutları gibi görünüyor. Yapıdaki tuğlalar, yörede 19.yy. ikinci yarısı ile 20. yy. başlarına tarihlenen binaların tuğlalarıyla benzer boyutları vermektedir. Buna dayanılarak yapı, 19.yüzyılın ikinci yarısı veya 20. yüzyılın başlarına tarihlenebilir.

Turkish Studies

International Periodical For the Languages, Literature and History of Turkish or Turkic
Volume 9/10 Fall 2014



5) Karacaören Hamamı:

Çanakkale’ye bakan bir tepenin eteğindeki dar vadiye kurulmuş olan Karacaören Köyü, bu civarın en eski Türk yerleşmelerinden birisidir. Pirî Reis’in haritasında “Karacaören karyesi” (1973: 114) ismiyle kaydedilmiştir. Köydeki caminin ve tarihi hamam kalıntısının çevresinde antik taşlar göze çarpmaktadır. Kendi kaderine terk edilmiş olan hamam çöplüğe dönüşmüş durumdadır. Bitişindeki evin hayvan pislikleri de hamama zarar vermektedir. Soyunmalık ve külhan bölümleri yıkılmış; diğer mekanların duvarları ve örtüleri de harap olmuştur. (Uysal 2008: 677). (Res.31)

Yapı kalıntısının mevcut kısımları 6,34x7,16 m.lik bir alanı kaplamaktadır. Hamamın soyunmalık, ılıkılık ve sıcaklık bölümleri kuzey – güney istikametinde dizilirken, su deposu ve külhan sıcaklığın doğu tarafına yerleştirilmiştir. (Şek.6) Ahşap tavan ve çatılı olması gereken soyunmalığın örtüsü ve duvarları yıkılmıştır. Mekanın güney duvarının doğu tarafında bir niş yer alır. Soyunmalığın güney duvarının batı kenarındaki yuvarlak kemerli kapıyla, 3,43x2,12 m. boyutlarında enine dikdörtgen planlı ılıkılığa geçilir.(Res.32) Ilıklığın beşik tonoz biçimli örtüsünün bir kısmı yıkılmıştır. (Res.33) Bunun doğu kenarına bir kapıyla bağlanan hücre temizlik ve tuvaletle ilgili olabilir. Üzeri beşik tonozla örtülü hücrenin içi çöple dolduğu için işlevi konusunda daha fazla şey söylenemiyor. Ilıklığın güney duvarına açılmış yuvarlak kemer biçimli kapıyla ulaşılan sıcaklık 3,10x3,02 m. boyutlarıyla kare planlı olmak üzere tasarlandığını göstermektedir. Üzeri tromplarla geçilen bir kubbeye kapatılmıştır. (Res.34) Köyün sokaklarında göze çarpan iki mermer kurna sıcaklıktan alınmış olsa gerektir. (Res.35,36) Bu mekanın güneyine bitişik beşik tonozlu hacim su deposudur. İki mekan arasındaki pencere tahrip olmuştur. Yakınındaki dere yatağına bakan Külhan alanı çöple dolduğundan mimari niteliğini tarif edemedik. Aynı durum ocak cephesi için de geçerlidir. Hamamın örtü sistemindeki tepe pencereleri altıgen biçimdedir.

Karacaören Hamamı’nın duvarları moloz taş malzemeyle yığma duvar tekniğinde yapılmıştır. Yapının kapı kemerlerinde, kubbeye geçiş sistemi ve tonozlarında tuğla tercih edilmiştir. Hamamda kullanılan tuğlaların boyutları 23x12,5x2,5 cm.dir. yapı harap durumda olduğundan bezemesi konusunda bir şey söylemek mümkün gözüküyor. Fakat yukarıda bahsettiğimiz mermerden iki kurna bu yapıda kullanılmış olabilir. Üzerlerindeki kabartma bezemeler yapıdan daha eski bir devre işaret ediyor. Kitabesi bulunmayan hamam ise; özellikle tuğla boyutlarına göre 19. yüzyıl ikinci yarısı veya 20. yüzyıl başına ait olabilir.

6) Özbek Köyü Hamamı:

Çanakkale’ye yaklaşık 7-8 km. mesafede, şimdiki Çanakkale-Bursa karayolunun sağında yer alan Özbek Köyü’nün kuruluşunun Fatih döneminden önceye dayandığı ileri sürülmüştür. (Eren 1994:180) Fakat Tahrir kayıtlarında ve Pirî Reis’in haritasında isminin olmayışına bakılırsa, köyün en azından 16. yüzyıldan sonra oluştuğu düşünülebilir. Bu açıdan, köyün, 93 Harbi diye bilinen M.1878’deki Rus Harbi’nin ardından Varna’dan göç edenler için oluşturulduğu yolundaki görüş daha doğru görünüyor. (Eren 1994: 180)

Köyün güneybatısında küçük bir hamam ve suyu hâlen akar durumda bir çeşme ile bazı temel kalıntıları dikkati çeker. (Res.37) Hamamın yanındaki çeşme tek cephelidir. Duvarında ve su hatlarında yer yer devşirme taşlar kullanılmıştır.

Konak hamamları tipinde küçük bir bina olan hamamın sadece ılıkılık ve sıcaklık bölümü ile buna bitişik su deposunun yan duvar kalıntı ve temelleri kalmıştır. (Res.38) Hamamın güneydoğu cephesine su deposu hizasında bitişik kalıntı, yapıya su sağlayan bir makseme ait olabilir. (Res.39) Soyunmalık ve külhan bölümleri tümüyle yıkılmıştır. Fakat temel izleri belli olmaktadır. Mevcut kalıntı 7,61x3,58 m.lik boyuta sahiptir. Kuzeydoğu – güneybatı istikametinde tek sıra hâlinde dizilmiş mekanlardan soyunmalığın boyut ve örtü sistemini tahmin etmek güçtür. (Şek.7) Temel izleri kalmış soyunmalıktan yuvarlak kemer biçimli küçük bir kapıyla geçilen ılıkılık,

Turkish Studies

International Periodical For the Languages, Literature and History of Turkish or Turkic
Volume 9/ 10 Fall 2014



1,33x2,13 m. boyutunda enine dikdörtgen plandadır. (Res.40) Üzeri beşik tonozla örtülüdür. ılıklığın sağ tarafındaki yuvarlak kemerli kapıdan geçilen sıcaklık 2,05x2,05 m. kenar ölçüleriyle kare biçiminde tasarlanmıştır. Mekanı örten kubbeye Türk üçgenleriyle geçilmektedir. (Res.41) Yapı çevresinde tespit ettiğimiz dibeye benzeyen taş parça, sıcaklığın kurnasına ait olabilir. Sıcaklığın su deposuna bitişik duvarındaki küçük pencere iki mekan arasındaki tek geçittir. Mevcut izler; ılıklık kadar bir alanı kaplayan su deposunun üzerinin beşik tonozla kapatılmış olduğunu gösteriyor. Binanın duvarları kaba yonu taş, moloz taş ve yer yer tuğla kullanılarak yığma duvar tekniğinde inşa edilmişlerdir. Örtü sisteminde ve kapıların kemer kavislerinde tuğla kullanılmıştır. Su deposunun içinin –muhtemelen izolasyon maksadıyla- içte tek sıra tuğlayla kaplandığı görülmektedir. Tuğlaların boyut ve nitelikleri 19. yüzyıl sonlarının bilinen örneklerine benzemektedir.

Hamam kalıntısının ve yanındaki çeşmenin malzeme ve teknik özellikleri 19. yüzyıla uygun düşmektedir. Hamam, çeşme ve bunların batısındaki temel kalıntıları, bu civarda geç dönem haritalarında görülen Halil Paşa Çiftliği ya da adını bilemediğimiz bir başka çiftlikle ilgili olmalıdır. H. 1335 (M. 1916-17) tarihli haritada bu civarda sadece Halil Paşa Çiftliği gösterilmiştir. Bu kalıntıların gerisindeki yamacı kaplayan köy mezarlığında daha ziyade 20. yüzyıl başlarına ait şahideler ve Cumhuriyet döneminden ahşap hece tahtaları bulunmaktadır. Mezarlığın önündeki yolun kenarında; yapı kalıntılarının biraz gerisindeki küçük hazirede ise iki kadın mezarı göze çarpıyor. Bunlardan birisi H. 1335 (M. 1916-17) tarihli olup Halil Paşa Çiftliği müsteciri Nazifzâde Mehmed Necati Beğ'in annesi Fatıma Zehra Hanım'a aittir. Fatıma Hanım mezarının ayak taşının iç yüzüne vazodan çıkan çiçek kabartması yapılmıştır. Diğer mezarın üzerinde mermer levhalı sanduka yer almaktadır. Baş şahidesinin biçiminden de hemen anlaşılacağı gibi bir hanıma ait olan mezar H. 1336 (M. 1918) tarihlidir. Mezarda, Çanakkale müstahkem mevki levâzım reisi binbaşı Ahmet Dursun Beğ'in annesi Munise Nâzik Hanım yatmaktadır. (Uysal 2008:677) Bu mezarların, söz konusu çiftliğin yayıldığı alanın bir ucuna 1916-17 ve 1918 yıllarında yapıldıkları dikkate alınacak olursa; çiftlik evi ve ona hizmet eden küçük hamamın daha önceden yapılmış oldukları sonucuna varılabilir. Hamam ile birlikte çiftliğin diğer birimlerinin Birinci Dünya Savaşı yıllarında yıkılmış olmaları muhtemeldir. Tüm bu veri ve varsayımlardan hareketle Özbek Köyü hamamının inşa tarihi daha kısa bir zaman dilimine yerleştirilebilir ve 19. yüzyılın ikinci yarısı önerilebilir.

Burada ele aldığımız hamamlardan Özbek Köyü'ndeki yapı, "konak hamamı" niteliğiyle diğerlerinden ayrılır. Öteki beş yapı ise büyüklükleri farklı olmakla birlikte "halk hamamı" niteliğinde binalardır. Bunlardan Bayramiç Çarşısı Hamamı (M.1739) erkek ve kadınlar bölümü olmak üzere çifte hamam düzenindedir. Geyikli, Burhanlı, Büyük Anafarta ve Karacaören hamamları tek yapı olarak tasarlanmışlardır. Halk hamamı niteliğindeki beş yapıdan Bayramiç, Geyikli, Burhanlı ve Karacaören hamamları "halvetsiz kare planlı" tipte sıcaklığa sahiptirler. Türk hamam mimarisi araştırmalarında pek üzerinde durulmayan ve Semavi Eyice'nin ilk tipolojisinde de yer verilmeyen bu tipe Selçuklu devrinden beri rastlanılır.⁶ Eyice son yayınladığı bir makalede bu eksikliği gidererek söz konusu tipe değinir ve bu grup yapıların daha çok küçük yerleşimlerdeki mütevâzi halk hamamları olduklarını belirtir. (Eyice 1997:419). Bu yaklaşım ana hatlarıyla doğruyu yansıtır. Fakat Bayramiç Çarşısı Hamamı'nda olduğu gibi; bazen bu tipin çifte hamam düzeninde, ılıklık kısmı "enine sıcaklıklı" tipi andıran anıtsal sayılabilecek boyutta örnekleriyle de karşılaşılır. Klâsik Osmanlı döneminden İstanbul/ Toptaşı Vâlide Sultan Hamamı (1579); bu tipin hem de çifte düzende olmak üzere Mimar Sinan devrinden bir örneğidir. (Kuran 1986:401) Kubad-Abad'daki Büyük Saray Hamamı işlev açısından özel bir amaca hizmet etmekle birlikte, tipolojik bakımdan bu grubun Selçuklu çağındaki bir örneği olarak hatırlanabilir. 18. yüzyıl ikinci çeyreğinden Bayramiç Çarşısı Hamamı ile 19.yüzyıl ikinci yarısı – 20. yüzyılı başı arasında

⁶ Semavi Eyice'nin İznik Büyük Hamam dolayısıyla yaptığı tipolojide bu grubu atlamış olması ilginçtir. Bkz.; Eyice 1960: 99-120. Kemal Ahmet Aru tipoloji konusunu farklı biçimde algılar. Aru 1949:52.

Turkish Studies

International Periodical For the Languages, Literature and History of Turkish or Turkic
Volume 9/10 Fall 2014



tarihlediğimiz Geyikli, Burhanlı ve Karacaören hamamları; söz konusu tipin Geç Osmanlı devrinde Çanakkale yöresinde de uygulandığını gösterirler. Bu örnekler bakılarak; halvetsiz kare planlı sıcaklık tipinin, Selçuklu zamanından Osmanlı devrinin sonlarına kadar uygulandığı ileri sürülebilir.

İncelediğimiz yapılar arasında Büyük Anafarta Hamamı, yan yana “iki sıcaklıklı” halvetsiz bir düzene sahiptir. Yine Eyice’nin deşinmediğı ve pek sık uygulanmadığını sandığımız bu tip de, küçük yerleşimlerin ihtiyacına uygun tasarlanmış, mütevâzi boyutlu halk hamamları arasında sayılmalıdır. Büyük Anafarta Hamamı’nda sıcaklıklar eşit boyutlarda değıldir. Bunlardan ilki hem biraz küçük, hem de dikdörtgen sayılabilecek biçimdedir. Bununla birlikte her ikisi de kubbeyle örtülmüştür. Buna benzer iki sıcaklıklı plana sahip yapılarla Kayseri yöresinde de karşılaşılımıştır. (Denktaş 2000:282) Kayseri Birlik Hamamı (12-13.yy) ve Gesi Hamamı (19.yy. ilk yarısı) olmak üzere iki örnekte bu uygulamaya rastlanılmış olması (Denktaş 2000:147-149, 208-211); söz konusu tipin pek tercih edilmediğini düşündürüyor.

Özbek Köyü’nde, muhtemelen bir çiftlik evinden geriye kalmış olan küçük hamam kalıntısı; tek bir eksen üzerinde sıralanan soyunmalık, ılıkık, sıcaklık, su deposu ve külhan birimleriyle Selçuklu devrinden bu yana uygulanıp gelen özel hamam tipini tekrarlar. Selçuklu döneminde Alara Kalesi kasrı hamamı, Kubad-Abad Sarayı Batı Köşkü hamamı, Kız Kalesi hamamı ve Hoyran (Gölyaka) Köyü’ndeki hamamda karşılaşılan bu plan tipi; Beylik ve Osmanlı devirlerinde köşk hamamlarının yanı sıra konak hamamlarında da tatbik edilmiştir.⁷

Burada sunduğumuz halk hamamlarının tümünde soyunmalık ve külhan bölümleri ahşap çatıyla örtülmüştür. Sıcaklık bölümlerinde kargir kubbe kullanılmıştır. Bayramiç Çarşı Hamamı hariç olmak üzere ılıkığı tanımlanabilen diğere örneklerde örtü elemanı beşik tonozdur. Çarşı Hamamı ılıkığında ise ortada kubbe, iki yanda tonoz olmak üzere üç bölümlü bir örtü düzeneğı görülmektedir. Tuvalet ve temizlik ünitesi çoğunlukla ılıkık hacmine bitişiktir. İstisnaî olarak Büyük Anafarta Hamamı’nda ilk sıcaklığı açılan tuvalet ünitesi vardır. Tuvalet ve su depoları da beşik tonoz örtüye sahiptir. Tepe pencerelerinde altıgen ve sekizgen olmak üzere çokgen biçim egemendir.

Yapıların duvarlarında yer yer düzensiz almaşık olmak üzere yığma duvar tekniğı uygulanmıştır. Geyikli, Burhanlı, Karacaören, Büyük Anafarta ve Özbek hamamlarının tuğla boyutları ortalama olarak 23x12,5x2,5 cm ile 25x12x5 cm arasında değışmektedir. Bu yörede tarihi bilinen bazı yapıların tuğla boyutları, söz konusu eserlerin rölatif tarihlendirmelerine ışık tutacak niteliktedir. Örneğın Anadolu Hamidiye Tabyası’nda (M.1890-95) tuğla boyutları 25x12x4 cm, Rumeli Hamidiye Tabyası’nda (M.1890) 25x12x5cm ve 26x12x4,5 cm; Orhaniye Tabyası’nda (M.1887) 24x12x5 cm, Bolayır Merkez Tabyası’nda (M.1877) 26x13x5 cm.dir. Bu yapılarda kullanılan tuğlalar çoğunlukla Galata ve Maydos gibi dönemin gayr-i müslim yerleşmelerinde imal edilmişlerdir.

Yapılardan sadece Bayramiç Çarşı Hamamı’nda üzerinde durulmaya değıer bezemelere rastlanılmıştır. Sıcaklık bölümlerinde tromp ve kubbe eteklerine kalıp baskı tekniğıyle yapılan bezemelerde rozetler, mühr-ü Süleyman motifi ve Lâle devrinin gül ve karanfil gibi çiçekleri uygulanmıştır. Yapı her ne kadar M.1739 tarihini taşıyor olsa da; üslup bakımından Lâle devrinin karakterini yansıtmaktadır.

⁷ Bkz.; Yetkin 1993: 119-126; Uysal 2006: 85-96.

KAYNAKÇA

- ANONİM**, (2009), *Şevki Paşa Tahkimat Haritası*, Genel Kurmay Başkanlığı ATS Yayınları, Ankara.
- ANONİM**, (1928), *Son Teşkilât-ı Mülkiyede Köylerimizin Adları*, Türkiye Cumhuriyeti Dahiliye Vekâleti, Nüfus Müdüriyet-i Umûmiyesi Neşriyâtı, Hilâl Matbaası, İstanbul.
- ARU**, K.A., (1949), *Türk Hamamları Etüdü*, İTÜ Mim. Fak.Yayı, İstanbul.
- BAŞARAN**, Cevat, (2002), *Geçmişten Günümüze Bayramiç*, Ankara.
- DENKTAŞ**, Mustafa, (2000), *Kayseri'deki Tarihi Su Yapıları (Çeşmeler,Hamamlar)*, Kıvılcım Yayınları, Kayseri.
- EREN**, Ramazan, (1990), *Çanakkale ve Yöresi Türk Devri Eserleri*, Çanakkale.
- EREN**, Ramazan, (1994) *Çanakkale İlinin Tarih İçindeki Gelişimi ve Folklor İncelemeleri*, İstanbul.
- ERTEN**, İsmail – İNCE, Cevat, (Tarihsiz), *Bayramiç Çarşı Hamamı Restitüsyon Raporu*, Çanakkale Kültür Varlıklarını Koruma Bölge Kurulu Arşivi.
- EYİCE**, Semavi, (1960), "İznik'te Büyük Hamam ve Osmanlı Devri Hamamları Hakkında Bir Deneme", *İ.Ü. Ed.Fak. Tarih Dergisi*, C.XI, Sayı:15, İstanbul, s.99-120.
- EYİCE**, Semavi, (1997), "Hamam (Tarih ve Mimari)", *TDV. İslam Ansiklopedisi*, C.15, Ankara, s.402-430.
- İNALCIK**, Halil, (2005), "Batı Anadolu'da Yükselen Denizci Gazi Beylikleri, Bizanslılar ve Haçlılar", *Uluslararası Batı Anadolu Beylikleri Sempozyumu (Balıkesir,18-20 Ekim.2004)*, *Bildiriler*, Balıkesir, s.20-41.
- KURAN**, Aptullah, (1986), *Mimar Sinan*, Hürriyet Vakfı Yayınları, İstanbul.
- KÜRKCÜOĞLU**, K.E., *Süleymaniye Vakfiyesi*, Ankara.1962.
- ÖZKAYA**, Yücel, (1994), *Osmanlı İmparatorluğunda Âyânlık*, Ankara.
- PİRİ REİS**, (1973), *Kitâb-ı Bahriye (Denizcilik Kitabı)*, Tercüman 1001 Temel Eser, İstanbul.
- SEZGİN**, İbrahim, (1998), *XV. ve XVI. Asırlarda Gelibolu Kazasının Sosyal ve Ekonomik Tarihi*, Marmara Üniversitesi Sosyal Bilimler Enstitüsü, Yayınlanmamış Doktora tezi, İstanbul.
- UYSAL**, A.O., (2002), "Gelibolu Türbeleri", *Uluslararası Sanat Tarihi Sempozyumu* (İzmir, 11-13 Ekim 2001), Ege Üniversitesi Edebiyat Fakültesi, İzmir, s.567-578.
- UYSAL**, A.O., (2006), "Kubad-Abad Hamamları", *I. Uluslararası Beyşehir ve Yöresi Sempozyumu (Beyşehir 11-13 Mayıs 2006)*, *Bildiriler Kitabı*, Beyşehir, s.85-96.
- UYSAL**, A.O., (2008a), "Çanakkale Merkeze Bağlı Köylerde Türk Eserlerinin Durumu", *Çanakkale Merkezi Değerleri Sempozyumu* (Çanakkale Onsekiz Mart Üniversitesi, 25-26 Ağustos 2008), Çanakkale, s.675-692.
- UYSAL**, A.O., (2008b), "Gelibolu ve Çevresindeki Türk Eserleri Hakkında Tespitler", *Gelibolu Değerleri Sempozyumu* (Çanakkale Onsekiz Mart Üniversitesi, 27-28 Ağustos 2008), Çanakkale, s.101-132.

Turkish Studies

International Periodical For the Languages, Literature and History of Turkish or Turkic
Volume 9/10 Fall 2014



- UYSAL, A.O.**, (2010), “Gelibolu Yarımadasında Bir Osmanlı Yerleşimi: Yenişehir (Burhan)”, *XIII. Ortaçağ ve Türk Dönemi Kazıları ve Sanat Tarihi Araştırmaları Sempozyumu Bildirileri* (Pamukkale Üniversitesi, 14-16 Ekim 2009), İstanbul, s.653-661.
- UYSAL, A.O.**, (2011), "Bolayır'daki Osmanlı Eserleri", *XIV. Ortaçağ ve Türk Dönemi Kazıları ve Sanat Tarihi Araştırmaları Sempozyumu* (Selçuk Üniversitesi, 20-22 Ekim 2010), Konya, s.603-628.
- UYSAL, A.O.**, (2013a), "Lapseki'nin Umurbey Beldesinde Osmanlı devri Yapıları", *Sanat Tarihi Dergisi*, C.XXI, Sayı: 1 (2012), İzmir, s.127-151.
- UYSAL, A.O.**, (2013b), “Gelibolu’da Osmanlı Cami ve Mescitleri”, *Uluslararası Gelibolu Sempozyumu* (Çanakkale Onsekiz Mart Üniversitesi, 9-10 Mayıs 2013), Bildiri Kitabı, Ankara, s.416-423.
- UYSAL, A.O.**, (2014a), "Lapseki/Çardak'ta Osmanlı Eserleri", *XVI. Ortaçağ - Türk Dönemi Kazıları ve Sanat Tarihi Araştırmaları Sempozyumu Bildirileri* (Cumhuriyet Üniversitesi, 18-20 Ekim 2012), C.2, Sivas, s.801-818;
- UYSAL, A.O.**, (2014b), "Çanakkale İli Lapseki, Biga, Çan, Bayramiç, Ayvacık ve Ezine İlçeleri Türk Dönemi Yüzey Araştırması 2012 Yılı Çalışmaları", *31. Araştırma Sonuçları Toplantısı (Muğla Sıtkı Koçman Üniversitesi, 27-31 Mayıs 2013)*, C.2, Muğla, s.213-226.
- UYSAL, A.O.**, (2014c), “Osmanlı Devrinde Lapseki ve Mimarlık Eserleri”, *Sanat Tarihi Dergisi* (Selçuk Mülayim’e Armağan, II), C.XXII, Sayı: 2(Ekim 2013), İzmir, s.149-187.
- YETKİN, Ş.**, (1972), Alara Kalesindeki Hamamlı Kasır ve 13. Yüzyıl Anadolu Mimarisindeki Yeri, *Malazgirt Armağanı*, Türk Tarih Kurumu Yayını, Ankara, s.119-126.
- YILMAZ, Yasin**, (2008), *Kanûnî Vakfiyesi, Süleymaniye Külliyesi*, Vakıflar Genel Müdürlüğü Yayını, Ankara

FOTOĞRAFLAR



Res.1. Bayramiç Çarşı Hamamı genel görünüş

Turkish Studies

International Periodical For the Languages, Literature and History of Turkish or Turkic
Volume 9/ 10 Fall 2014



Res.2. Bayramiç Çarşı Hamamı, soyunmalık harabesi



Res.3. Bayramiç Çarşı Hamamı kadınlar kısmı ılıklik kapısı



Res.4. Bayramiç Çarşı Hamamı, kadınlar kısmı ılıklik kubbesi

Turkish Studies

International Periodical For the Languages, Literature and History of Turkish or Turkic
Volume 9/10 Fall 2014





Res.5. Bayramiç Çarşı Hamamı erkekler kısmı



Res.6. Bayramiç Çarşı Hamamı erkekler kısmı, tromp ve kubbe



Res.7. Bayramiç Çarşı Hamamı kadınlar kısmı

Turkish Studies

International Periodical For the Languages, Literature and History of Turkish or Turkic
Volume 9/ 10 Fall 2014



Res.8. Bayramiç Çarşı Hamamı, külhanda ocağın cephesi



Res.9. Bayramiç Çarşı Hamamı, tromp ve kubbe eteğinde bezeme



Res.10. Bayramiç Çarşı Hamamı, kitabe

Turkish Studies

International Periodical For the Languages, Literature and History of Turkish or Turkic
Volume 9/10 Fall 2014





Res.11. Geyikli Hamamı genel görünüş



Res.12. Geyikli Hamamı, batı cephe



Res.13. Geyikli Hamamı, soyunmalık

Turkish Studies

International Periodical For the Languages, Literature and History of Turkish or Turkic
Volume 9/ 10 Fall 2014



Res.14. Geyikli Hamamı, ılıklık



Res.15. Geyikli, Hamamı sıcaklık

Turkish Studies

International Periodical For the Languages, Literature and History of Turkish or Turkic
Volume 9/10 Fall 2014





Res.16. Geyikli Hamamı, ocak cephesi



Res.17. Burhanlı Hamamı genel görünüş



Res.18. Burhanlı Hamamı, sıcaklığın güney cephesi

Turkish Studies

International Periodical For the Languages, Literature and History of Turkish or Turkic
Volume 9/ 10 Fall 2014



Res.19. Burhanlı Hamamı, ocak cephesi



Res.20. Burhanlı Hamamı, su deposu tonozu



Res.21. Büyük Anafarta Hamamı genel görünüş

Turkish Studies

International Periodical For the Languages, Literature and History of Turkish or Turkic
Volume 9/10 Fall 2014





Res.22. Büyük Anafarta Hamamı batı cephe



Res.23. Büyük Anafarta Hamamı doğu cephe pencere



Res.24. Büyük Anafarta Hamamı, sounmalık

Turkish Studies

International Periodical For the Languages, Literature and History of Turkish or Turkic
Volume 9/ 10 Fall 2014



Res.25. Büyük Anafarta Hamamı, ılıklik



Res.26. Büyük Anafarta Hamamı, ilk sıcaklığın kapısı

Turkish Studies

International Periodical For the Languages, Literature and History of Turkish or Turkic
Volume 9/10 Fall 2014



Res.27. Büyük Anafarta Hamamı, ilk sıcaklık



Res.28. Büyük Anafarta Hamamı, ikinci sıcaklığın kapısı

Turkish Studies

International Periodical For the Languages, Literature and History of Turkish or Turkic
Volume 9/ 10 Fall 2014



Res.29. Büyük Anafarta Hamamı, ikinci sıcaklık



Res.30. Büyük Anafarta Hamamı, ikinci sıcaklıkta bir kurna



Res.31. Karacaören Hamamı genel görünüş

Turkish Studies

International Periodical For the Languages, Literature and History of Turkish or Turkic
Volume 9/10 Fall 2014



Res.32. Karacaören Hamamı, ılıkığın kapısı



Res.33. Karacaören Hamamı, ılıkığın tonozu



Res.34. Karacaören Hamamı, sıcaklık kubbesi

Turkish Studies

International Periodical For the Languages, Literature and History of Turkish or Turkic
Volume 9/ 10 Fall 2014



Res.35. Karacaören Hamamı, sokakta bir kurna



Res.36. Karacaören Hamamı, sokaktaki diğer kurna



Res.37.Özbek Köyü, hamam ve çeşme

Turkish Studies

International Periodical For the Languages, Literature and History of Turkish or Turkic
Volume 9/10 Fall 2014





Res.38. Özbek Köyü hamamı, genel görünüş



Res.39. Özbek Köyü Hamamı, güneydoğu cephe

Turkish Studies

International Periodical For the Languages, Literature and History of Turkish or Turkic
Volume 9/ 10 Fall 2014



Res.40. Özbek Köyü Hamamı, ılıklik kapısı

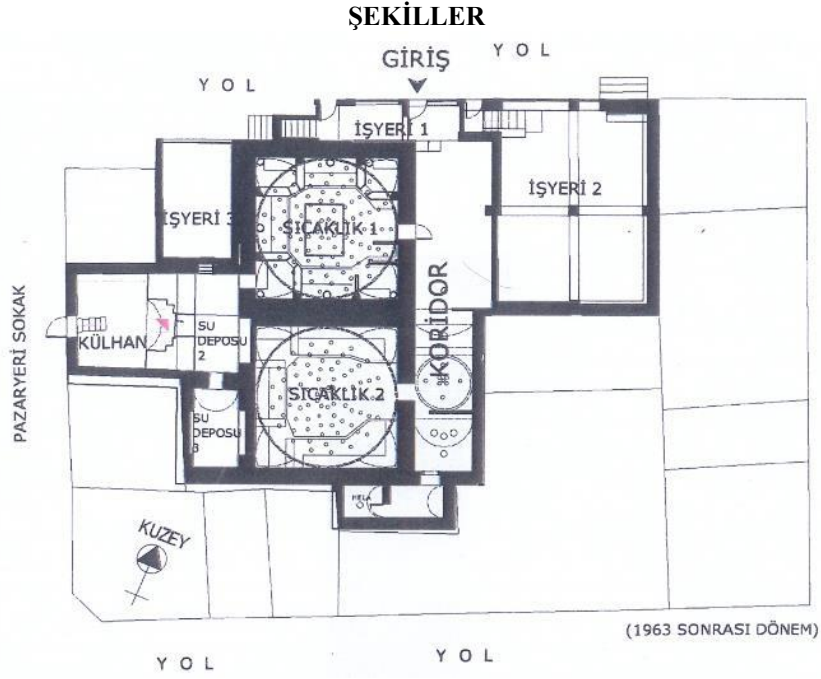


Res.41. Özbek Köyü Hamamı, sıcaklıkta kubbeye geçiş düzeni

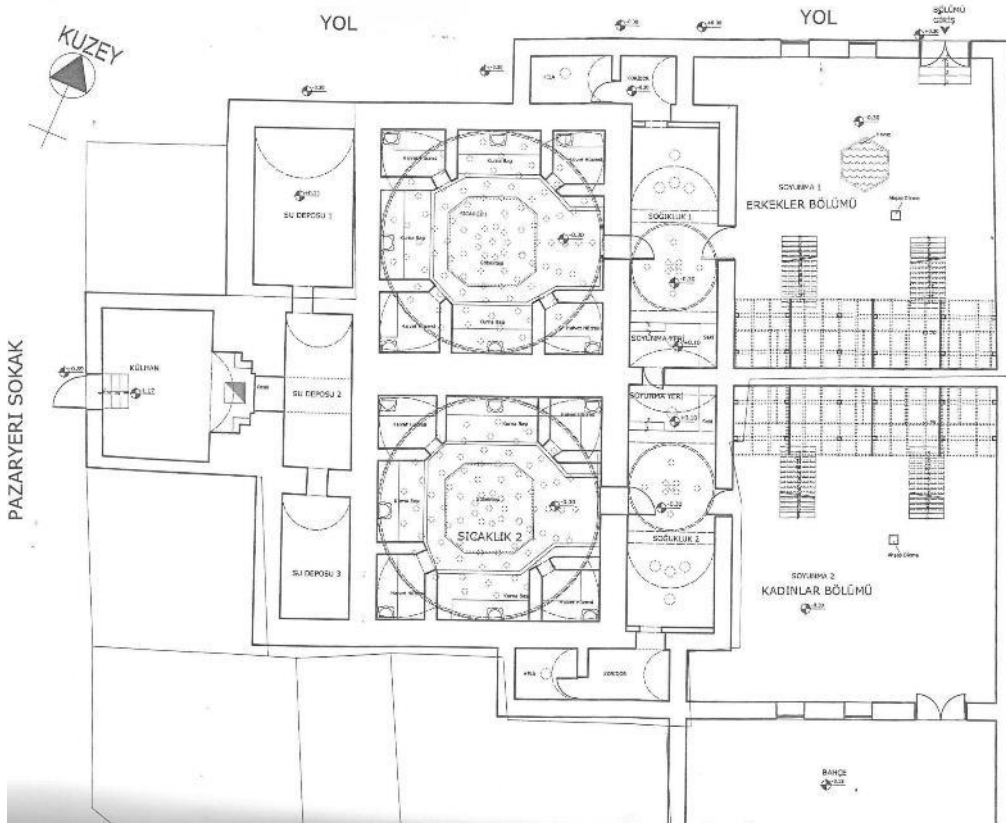
Turkish Studies

International Periodical For the Languages, Literature and History of Turkish or Turkic
Volume 9/10 Fall 2014





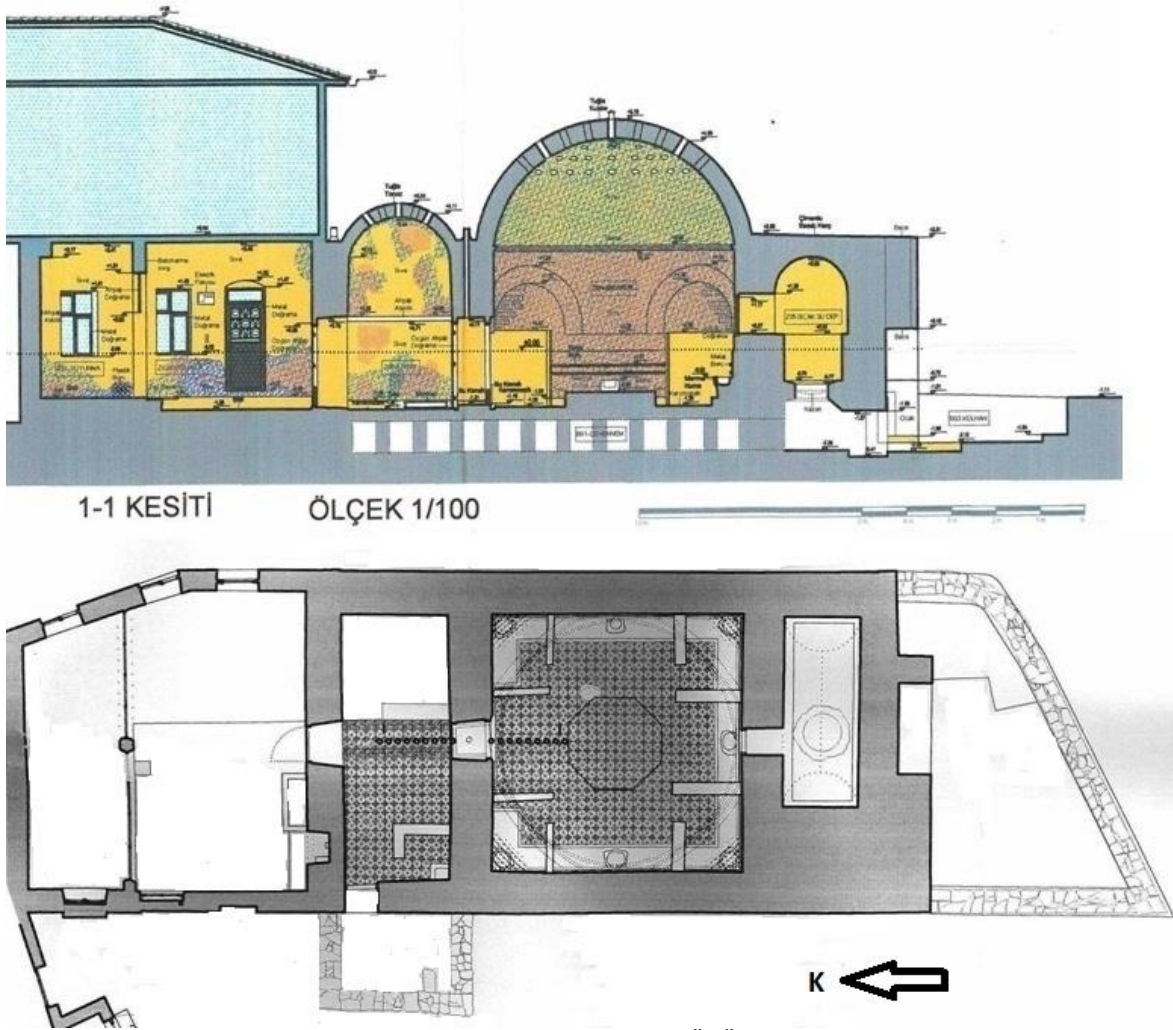
Şek.1. Bayramiç Çarşı Hamamı, son durum planı (Mim. İ. Erten'in izniyle)



Şek.2. Bayramiç Çarşı Hamamı restitüsyon planı (Mim.İ. Erten'in izniyle)

Turkish Studies

International Periodical For the Languages, Literature and History of Turkish or Turkic
Volume 9/ 10 Fall 2014

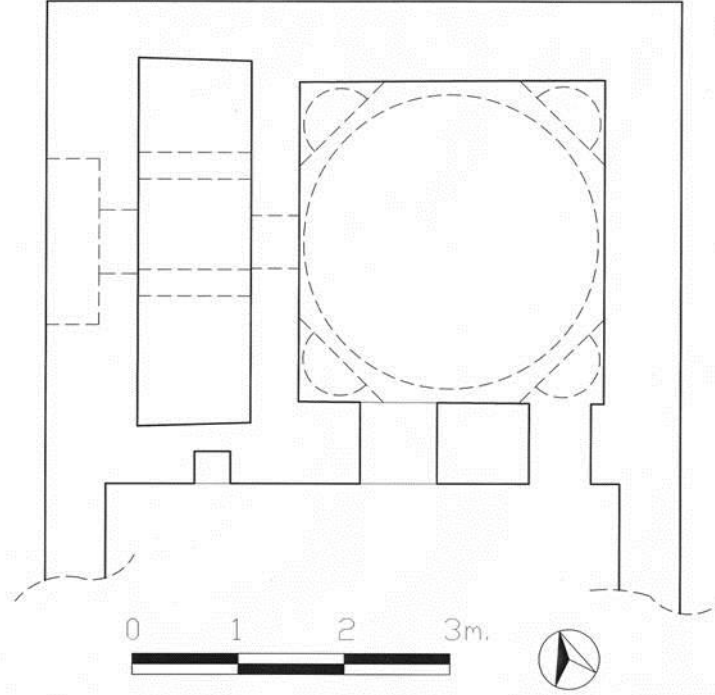


Şek.3. Geyikli Hamamı, plan ve kesit (Mim. Ü. Ömercioğlu'nun izniyle)

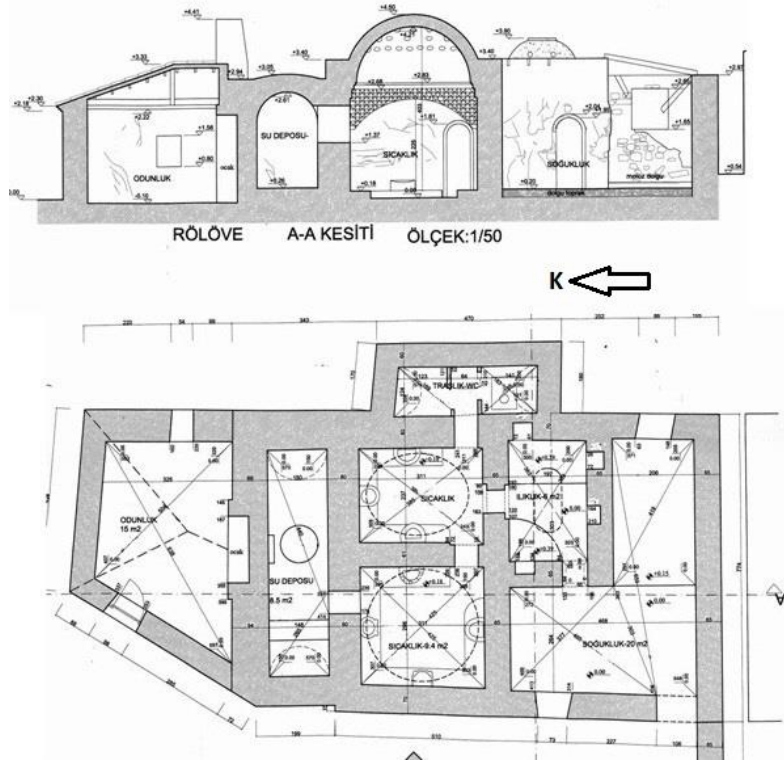
Turkish Studies

International Periodical For the Languages, Literature and History of Turkish or Turkic
Volume 9/10 Fall 2014





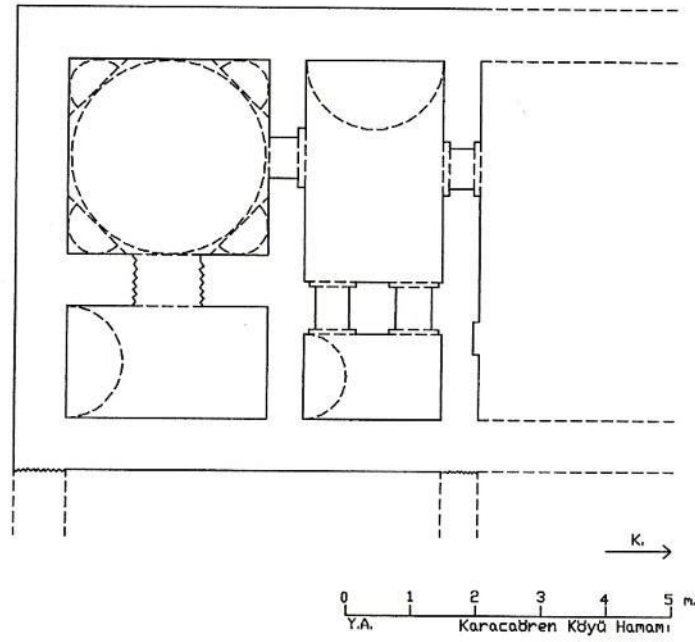
Şek.4- Yenişehir (Burhan) hamam planı (aou)



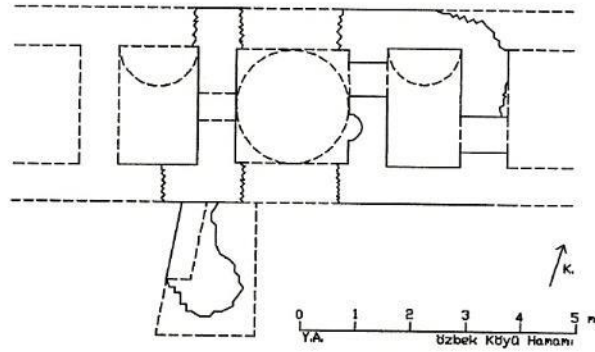
Şek.5. Büyük Anafarta Hamamı, plan ve kesit (Mim. B. Köylü'nün izniyle)

Turkish Studies

International Periodical For the Languages, Literature and History of Turkish or Turkic
Volume 9/ 10 Fall 2014



Şek.6. Karacaören Hamamı planı (aou)



Şek.7. Özbek Köyü Hamamı, plan (aou)

Turkish Studies

International Periodical For the Languages, Literature and History of Turkish or Turkic
Volume 9/10 Fall 2014

