



İNAS VE SANAYİ-İ NEFİSE MEKTEBİ'NİN İLK KADIN HEYKELTRAŞLARI*

*Derya UZUN AYDIN***

ÖZET

Osmanlı Devleti'nin ilk güzel sanatlar okulu olan "Sanayi-i Nefise Mektebi" 1883 yılında Arkeoloji Müzesi'ne bağlı olarak eğitim hayatına başlamıştır. Güzel sanatların (özellikle heykel) Müslüman toplumunda yeni yeni kabul görmeye başladığı bir süreçte, mektebin öğrencileri de ağırlıklı olarak, gayrimüslimlerden oluşmuştur. Henüz kız öğrencilerin güzel sanatlara alınmadığı bir dönem olduğu için de bünyesinde yalnızca erkek öğrencilerin bulunduğu okul; resim, heykel, mimarlık ve gravür gibi dört ana bölüm düşünülerek açılmıştır. Ancak gravür bölümü, hoca bulunulamaması nedeniyle geç açılacaktır.

Osmanlı'da özellikle II. Meşrutiyet sonrası, kız öğrencilerin de yüksek öğrenimde okumalarına karar verilmiştir. Tarihler 1914 yılını gösterdiğinde, kızlar için de bir yüksek okul açılmış ve "İNAS SANAYİ-İ NEFİSE MEKTEBİ-KIZ GÜZEL SANATLAR OKULU" adıyla eğitim hayatına başlamıştır. Kız öğrencilerin, güzel sanatlar alanında eğitim görüp, kendini geliştirmesi amacıyla açılan bu okulda; resim bölümü dışında heykeltıraşlık bölümü de kurulmuştur. Böylelikle, Cumhuriyet Türkiye'sinin ilk kadın heykel sanatçıları yetişmiş olacaktır. 1917 yılında Sanayi-i Nefise Mektebi ve İnas Sanayi-i Nefise Mektebi, müze müdürlüğünden ayrılarak Maarif Bakanlığı'na bağlanmıştır. Kız ve erkek öğrencilerin bir arada eğitim görmesi ise, 1923 yılında başlamıştır. Dolayısıyla kız heykel bölümü öğrencilerinin İnas Sanayi-i Nefise Mektebi ile başlayan eğitim hayatları, Güzel Sanatlar Akademisi'ne dönüşen Sanayi-i Nefise Mektebi'nde devam etmiştir. Birleşen Güzel Sanatlar Okulunda eğitim gören en önemli kadın heykeltıraşlar; Sabiha Bengütaş, Nermin Faruki gibi isimlerdir. Okulda, belli bir süre misafir öğrenci olarak eğitim gören isimler de olmuştur. Bu isimlerden bilinen en önemlileri; Melek Celal Sofu, İraida Barry ve Mari Gerekmezyan'dır.

Bir araya gelerek, haklarında konuşulabilecek üç zorlu konu; Osmanlı, heykel sanatı ve kadın sanatçılar... Kadın sanatçılara önem verilmediği bir dönemde, ön plana çıkmayı başarmış olan ilk kadın heykeltıraşlar... Ve devamında Cumhuriyet Türkiye'sine geçildikten sonra, bu öncü isimleri takip edenler sayesinde heykel sanatında yaşanılacak bir gelişim sürecinden bahsedilebilecektir. Günümüz heykel sanatına gidilen yolu, bu birkaç cümle ile özetlemek mümkün olmaktadır.

*Bu makale Crosscheck sistemi tarafından taranmış ve bu sistem sonuçlarına göre orijinal bir makale olduğu tespit edilmiştir.

** Yrd. Doç. Dr. Batman Üniversitesi Fen-Edebiyat Fakültesi, Sanat Tarihi Bölümü, El-mek: calukya@gmail.com



Anahtar Kelimeler: İnas, Sanayi-i Nefise, heykel, heykeltıraş, kadın.

THE FIRST FEMALE SCULPTORS OF INAS AND THE SCHOOL OF FINE ARTS (Sanayi-i Nefise Mektebi)

ABSTRACT

As The first School of Fine Arts of The Ottomon Empire “Sanayi-i Nefise Mektebi-school of fine arts” began to the word of training underlying to Archeology Museum in 1883. At a period that fine arts (especially sculpture) newly started to gain acceptance among Muslim community, students of the school mostly consisted of non-muslims. Since it was a period that were not accepted by school of fine arts, embodying only male students, the school consisted of four main departments:painting, sculpture, architecture and engraving. However, the engraving department was opened lately because no instructors were found.

In Ottoman Empire, especially after the second Constitutional Monarchy, girls were allowed to study at colleges, in 1914, a college was founded for girls and started to education under the name of “*INAS SCHOOLOF FINE ARTS-GIRLS FINE ARTS SCHOOL*”. The school aimed to give girls the chance of improving themselves in the field of fine arts. Other than painting, department of sculpture was founded as well. In the way, the first woman artists of sculptures were trained.

In 1917, School of Fine arts and Inas school of fine arts seperated from directorship of Museum and bounded to the Ministry of Education. Co-education started in 1923. Correspondingly, students of the sculpture department of girls started their education at school of fine arts, ended up with Academy of Fine Arts. The most remarkable woman sculptors trained in combined School of Fine Arts are sculptors such as Sabiha Bengutas, and Nermin Faruki. Guest students were involved in education for a while as well. The most remarkable of these guests are Melek Celal Sofu, İraida Barry and Mari Gerekmezyan.

The first there hard subject that can be discusse; Ottoman, sculpture and woman artists...The first woman sculptures that succeeded to loom large at a period that woman artists were not considered important... And subsequently, after the fondation of Republic of Turkish an improvement in sculpture could be mentoned thanks to the followers of these forerunners. It is possible to summarize the way to contemporarysculpture in this way.

Key Words: Inas, The School of Fine Arts, sculpture, sculptor, women.

Turkish Studies

International Periodical For the Languages, Literature and History of Turkish or Turkic
Volume 9/10 Fall 2014



Osmanlı Devleti'ndesosyal yapıda, kadınların daha önce olmadığı kadar aktif hale gelmeleri, Osmanlı'nın modernleşme sürecine girmesinin bir yansıması olarak dikkat çekmektedir¹. Osmanlı Devleti'nde, böylesine özgür bir ortamın oluşması 2. Meşrutiyetle birlikte gelişmeye başlamış ve toplumda kadınlar da saygın bir yer edinmişlerdir. Bu durum, kadınların eğitim hayatını da etkilemiş ve 1870 yılında onlar için “Kız Öğretmen Okulu-Darümuallimat” açılmıştır².Bilindiği üzere 1883 yılı Mart ayında, Osmanlı Devleti'nin ilk güzel sanatlar okulu olan “Sanayi-i Nefise Mektebi” müze bünyesinde açılmış ve eğitim hayatına başlamıştır. Bu mektep, sanat alanlarının kurumlaştığı en önemli okul olmuştur. Elbette bu okuldan önce de, sanat eğitiminin özellikle resim ya da müzik derslerinin askeri ve sivil bir takım okullarda verildiği bilinmektedir. Uzmanlık alanları doğrultusunda ve genel eğitim çizgisinde temel bilgileri vermeyi benimsemiş olan “Enderun Mektebi” de bunlardan biri olmuştur³. Ülkenin güzel sanatlar okulu olan Sanayi Nefise Mektebi'ne dikkat edildiğinde, eğitim programlarından yönetmeliğine kadar birçok unsurda kendisine “Paris Güzel Sanatlar Okulu” olan “Ecole des Beaux-Arts'ı” örnek almıştır. Bu da göstermektedir ki, o yıllarda Fransa ile ilişkiler olumlu çerçeve de gelişmektedir. Fransa ile sanat hayatı dışındaki ilk gelişmelerin, on altıncı yüzyıla ‘Kanuni Sultan Süleyman’ dönemine kadar uzandığı kaynaklardan anlaşılmaktadır⁴.

Sanayi-i Nefise Mektebi öğrencilerinin, güzel sanatların (özellikle heykel) Müslüman toplumunda yeni yeni kabul görmeye başladığı bu süreçte ağırlıklı olarak gayrimüslimlerden oluştuğu bilinmektedir. Ayrıca, ilk etapta mektep, kız öğrencileri kabul etmemektedir.Paris'teki güzel sanatlar okulu olan “Ecole des Beaux-Arts” dabile, 1880 ve/veya 1890'ların sonlarına doğru kız öğrenciler güzel sanatlar eğitiminden yararlanmaya başlamıştır. Burada da, kadınlar uzunca bir süre Paris-Salon sergilerinde dahi yer bulamamıştır. Osmanlı toplumunda,19.yüzyılda gelişen özgürlükçü ortam neticesinde, kadınların da güzel sanatlar eğitimi alması gerektiği kabul edilmiştir⁵. Nihayetinde, 1 Kasım 1914 tarihinde kızlar adına ilk güzel sanatlar okulu olan “İnas Sanayi-i Nefise Mektebi” açılmıştır. İnas Sanayi-i Nefise Mektebi, Darülfunun'da Zeynep Hanım Konağı'nın küçük bir bölümünden ibaret olacak şekilde eğitime başlamıştır. ArdındanBezm-i Alem Sultanisi'nin bir bölümüne taşınan okul, savaş dönemlerinde ise Gedikpaşa'daki Tiyatro Caddesi'nde bahçeli ve iki katlı olan bir binada eğitimvermeye devam etmiştir. İlk yıllarda 35 öğrencisi olduğu bilinen ve resim ile heykel bölümünden ibaret olan okulun ilk yönetimini Salih Zeki Bey üstlenmiş ve Pertevniyal Valide Sultan Sultanisi'ne taşınıldığında ise Mihri Hanım, hem müdürlük hem de öğretmenlik yapmıştır. Okulun hocalarından Nurettin Ali Berkol,anatomi dersine girerken, Sanat Tarihi ve Estetiğe, Vahit Bey ile Ahmet Haşim, perspektife Ahmet Z.Akbulut,

¹ ÖZKAN, Devrim (2014). “Modern Sosyal Hayatta Kadının Toplumsal Cinsiyetinin Ve Rollerinin Dönüşümü:Geleneğe Karşı Modernite / The Transformation In Social Gender And Roles Of Women In Modern Social Life: Traditions Versus Modernity”, *TURKISH STUDIES – International Periodical for the Languages, Literature and History of Turkish or Turkic-*, ISSN: 1308-2140, Volume 9/2, Winter 2014, www.turkishstudies.net, DOI Number : <http://dx.doi.org/10.7827/TurkishStudies.6063> , p.1239-1252.

² NAİPOĞLU, Seçkin (2008). *Sanayi-i Nefise Mektebi'nde Sanat Tarihi Yaklaşımı ve Vahit Bey (Hacettepe Üniversitesi Doktora Tezi)*, Ankara, s.51.

³ KARATAŞ, Özgür Sadık (2014). “Klasik Türk Müziği Eğitimi'nde bir Saray Üniversitesi: Enderun Mektebi/ A Place University on Classical Turkish Music Education: Enderun Mektebi”, *TURKISH STUDIES – International Periodical for the Languages, Literature and History of Turkish or Turkic-*, ISSN: 1308-2140, Volume 9/2, Winter 2014, www.turkishstudies.net, DOI Number : <http://dx.doi.org/10.7827/TurkishStudies.6534> , p.869-885.

⁴ Geniş bilgi için bakınız: CERAN, İsmail (2014). “XVI. Yüzyılın İlk Yarısında Türk-Fransız İlişkileri, Kanuni Sultan Süleyman-I. François İttifakı/Turkish-French Relations in the First Half of 16th Century, Suleiman The Magnificent & Francis I of France Alliance”, *TURKISH STUDIES – International Periodical for the Languages, Literature and History of Turkish or Turkic-*, ISSN: 1308-2140, Volume 9/2, Winter 2014, www.turkishstudies.net, DOI Number : <http://dx.doi.org/10.7827/TurkishStudies.6407> , p.391-427.

⁵ GÖREN, Ahmet Kamil (2004). “Yeni Belgeler Işığında İnas Sanayi-i Nefise Mektebi, Kadın Ressamlar, Özel Resim Atölyesi ve Resim Kurslarının Türk Resim Sanatının Gelişim Sürecindeki Yeri”, Baykan Sezer'e Armağan, İstanbul, s.530-545.

Turkish Studies

International Periodical For the Languages, Literature and History of Turkish or Turkic
Volume 9/10 Fall 2014



atölyeye Ali Sami Boyar, heykel derslerine ise İhsan Özsoy girmiştir. Öğrencilerin öğleye kadar atölye çalışması yaptıkları, sonrasında da Darülfünunda kuramsal dersler aldıkları bilinmektedir⁶.

İnas Sanayi-i Nefise Mektebi'nin var olduğu bilinen yönetmeliğinden bazı maddeler ise şunlardır;

- Kızların güzel sanatlar alanında geliştirilmesi ve kız okullarına resim öğretmeni yetiştirmek adına Sanayi-i Nefise Mektebi şubesi olmak üzere başlangıç olarak bir resim dershanesi tesis edilmiştir. Sonra da heykeltıraş yetiştirmek adına bir dersane daha kurulmuştur.
- Tahsil süresi 3 yıldır ve her yıl bir yarışma ile üst sınıfa geçilecektir.
- Her senenin sonunda öğrencilerin yarışma çalışmalarından bir sergi düzenlenecektir.

Öğrencilere pratik eğitimin yanı sıra perspektifli manzara, güzel sanatlar tarihi, anatomi gibi dersler de verilecektir. Ve sene sonunda öğrenciler sınava tabi tutulacaklardır. Sürelerini bitiren öğrenciler, diploma almaya hak kazanmış olacaklardır⁷.

Tarihler 1917 yılını gösterdiğinde, gerek Sanayi-i Nefise Mektebi'nin gerekse İnas Sanayi-i Nefise Mektebi'nin Arkeoloji Müzesi'nden ayrılarak Maarif Bakanlığı'na bağlandığı bilinmektedir. Kız ve erkek öğrencilerin bir arada eğitim görmeye başlamaları ise, 1923 yılında iki güzel sanatlar okulunun bir çatı altında birleşmesiyle gerçekleşecektir. O tarihlerde, okul yönetiminde Cemil Cem Bey bulunmaktadır. İlk etapta kız öğrenciler, erkeklerin eğitim gördüğü Cağaloğlu'ndaki binaya taşınırlar. Erkek öğrencilerin bir kısmı Gedikpaşa'da heykel atölyesinde çalışmakta, öğrencilerin toplu olarak bir araya gelmeleri içinse Fındıklı'daki binaya taşınması gerekmektedir⁸.

Gerek İnas, gerekse Sanayi-i Nefise Mektebi'nin heykel bölümüne giren ilk kadın heykeltıraşlar; *Sabiha Bengütaş, Nermin Faruki ve İraida Barry'dir. Melek Celal (Sofu) Hanım* ise, mektebe konuk öğrenci olarak katılmıştır. Cumhuriyet Türkiye'si gelişen ve yenileşen ortamıyla dikkat çekecek ve Cumhuriyet ile birlikte kadın heykeltıraş sayısı da artacaktır. Kadın heykeltıraşlarımız, Cumhuriyet Türkiye'sinin değişen yüzünün de simgesi olacaklardır. Bengütaş ve Faruki dışında; *Edibe Hanım, Makbule Reşad Hanım, Rezan Hanım, Muhsine Ahmet Hanımlar* bugün yalnız isimleri bilinen diğer kadın heykel sanatçılarımız arasındadır⁹. Sanatçılar genel olarak; doğaya bağlı ve yalın anlayıştaki çalışmalarlarıyla dikkat çekerler. Ayrıca kütesel formlar, geleneksel ve akademik anlayış dikkat çekici diğer özellikleridir. İleride, özellikle Bengütaş ve Faruki'de artık çıplak heykellere de rahatlıkla değinildiği görülecektir¹⁰.

Sabiha Bengütaş (1910?1904? İstanbul -1992 İstanbul)

Ülkenin ilk kadın heykeltıraşı kabul edilen Sabiha Bengütaş, girdiği Sanayi-i Nefise Mektebi'nde önce resim dersleri almış ve Feyhaman Duran'ın öğrencisi olmuştur. 1924 yılında geçtiği heykel bölümünde dört sene İhsan Özsoy'un öğrencisi olan Bengütaş, kazandığı yarışmanın ardından İtalya'ya gitmiştir¹¹. Sanatçı Roma'da, Prof. Luppi'den dersler alır. Kendisi ayrıca,

⁶ NAIPOĞLU (2008). a.g.e., s.51-52.

⁷ GÖREN (2004). a.g.e., s.530-545.

⁸ NAIPOĞLU (2008). a.g.e., s.52. ; GÖREN (2004), a.g.e., s.530-545.

⁹ KOÇ, Pınar B. (1997). "Türkiye'de İlk Heykel Eğitimine Başlanması ve Heykel Müzesi'nin Oluşumu", Kuruluşunun 150'nci Yılında Türk Müzeciliği Sempozyumu III Bildirileri, 24-26 Eylül 1996, Ankara, s.151-154. ; ÖZYİĞİT, Halil (2005). 1920-1928 Yılları Arasında Süreli Yayınlarla Kültür ve Sanat Yorumları: Resim, (Pamukkale Üniversitesi Yüksek Lisans Tezi), Denizli, s.82. ; OKAY, Sevay (1991). "Türk Heykel Sanatının Oluşumuna İlişkin", Sanat Tarihi Araştırmaları Dergisi 10, s.15-24.

¹⁰ ÖZSEZGİN, Kaya (1996), Mimar Sinan Üniversitesi İstanbul Resim ve Heykel Müzesi Koleksiyonu, İstanbul, s.51.

¹¹ ANONİM, (1943). "Türk heykeltıraşlığı", Ar 4, Nisan, s.13.

Turkish Studies

International Periodical For the Languages, Literature and History of Turkish or Turkic
Volume 9/10 Fall 2014



İtalyan heykeltıraş Pietro Canonica'nın (1869–1959) asistanlığını yapmıştır. 1922-29 yılları arasında Galatasaray sergilerine katılan sanatçı, ayrıca Müstakil Ressamlar ve Heykeltıraşlar Birliğinin sergilerine de iştirak etmiştir¹².

Resim bölümündeyken antik bir büst çalışması esnasında, Bengütaş'ı görüp çok beğenen İhsan Özsoy kendisine “*sen evin temelini yapmadan çatıya çıkmışsın*” demiş ve heykel bölümüne geçmesi için teşvik etmiştir. Heykel adına yaptığı söyleşilerde sanatçı şunları aktarmaktadır: “*Mizaç itibarıyla ne klasik ne de modernim. Esasen üslup mevzubahis olmaz. Aranılan şey, sanat kıymetlerinin mevcut olup olmamasıdır. En modern tanınmış büyük sanatkarlar da uzun zamanlar klasik çalışmış kimselerdir. Mektep teşkil edebilmiş ne kadar sanatçı varsa, o kadar da nazariye vardır. Fakat hepsinde temel ve esas, duygu ve samimiyet değil midir? Saydığım sebeplerden dolayı, çok tetkik etmek fakat taklit etmemek taraftarıyım. Sanat, her şeyden evvel şahsi olmalıdır*”. Genel olarak sanatçı taklitten uzak, kişisel üslubu ve özneliği ağır basan yönüyle dikkat çekmiştir¹³. Sanatçı, 1933 yılında yaptığı evlilik neticesinde Belçika'ya gitmiş ve orada sanat hayatına devam etmiştir¹⁴.

Kendisi Türk heykeli adına da şunları ifade etmektedir: “*...Türkiye’de heykeltıraşı teşvik eden, koruyan, ondan eser isteyip arayan zümre yok denecek kadar mahduttur. Halkın henüz ne zevki, ne refahı buna müsait değildir. Ayrıca şimdi, dünyanın her tarafında sanat zevki hususunda bariz bir gerileme vardır. Bunları hesaba katınca yurdumuzda heykeltıraşlık vaziyetinin ve istikbalinin pek de parlak olmadığı kanaatine varırız. Amma bu böyledir diye biz heykel yapımcıları, kendimizi yeise kaptıracak, kollarımızı göğsümüze kavuşturarak atıl mı kalacağız? Hayır, asla, çünkü içinde bulunduğu şartlar ne kadar heves ve ümit kırıcı olursa olsun, gerçek sanatkar odur ki, her şeye rağmen sanat kudretine inanır, yine duyar, yine yaratır. Bunun için de ona, bir an gözlerini kapatıp, Gregorovius’un yâd ettiği füsunkâr mermer âlemi tahayyül etmek kâfidir*”¹⁵.

Sanatçının çalışmaları arasında “Canonica ile beraber yaptığı Taksim Cumhuriyet Anıtı-İstanbul, Çankaya Köşkü bahçesinde Atatürk heykeli, Ankara ve Mudanya-İnönü heykeli, Abdülhak Hamid, Ahmet Haşim, Namık İsmail, Bedi Muahhit, Hakkı Şinasi Paşa, Ali Fuat Cebesoy, Mevhibe İnönü, Hasan Ali Yücel gibi önemli isimlerin büstleri” yer almaktadır. Ayrıca “Genç Kadın Başı, Sabahattin Ergin Başı ve Talat Emin Büstü” de önemli çalışmalar arasındadır¹⁶(Resim: 2-11).Sanatçının yapıtı “Çankaya Köşkü Atatürk heykelinde”(Resim 12) şunlar yazmaktadır:

“Hürriyet ve İstiklal

Benim Karakterimdir

Ben Aşkî İstiklal ile

Meftur Bir Adamım

M.Kemal-1921”

Altta da Celal Bayar’ın cümlesi;

“K.Atatürk

¹² ALIÇAVUŞOĞLU, E. (2008). “Bengütaş Sabiha”, Eczacıbaşı Sanat Ansiklopedisi, C.I, s.205.

¹³ ELİBAL, Gültekin (1973). Atatürk ve Resim-Heykel, Türkiye İş Bankası Yayınları, İstanbul, s.232. ; <http://www.istanbulkadinmuzesi.com/sabiha-bengutas>; Erişim 05.05.2014.

¹⁴<http://www.sabihabengutas.com>; Erişim 05.05.2014.

¹⁵ ELİBAL, Gültekin (1973). a.g.e., s.232.

¹⁶<http://www.istanbulkadinmuzesi.com/sabiha-bengutas>; Erişim 05.05.2014. ; BERK, N. GEZER, H. (1973). 50 Yılın Türk Resim ve Heykeli, İstanbul, s.110.

Seni Sevmek Milli İbadettir

Celal Bayar-1952¹⁷.

Nermin Faruki (1914 İstanbul – 1991 İstanbul)

1914 İstanbul doğumlu Nermin Faruki, Sanayi-i Nefise Mektebi (Artık Güzel Sanatlar Akademisi olmuştur) heykel bölümünde eğitim görmüş diğer bir kadın sanatçıdır. O da, Sabiha Hanım gibi İhsan Özsoy'un öğrencisi olmuştur. Sanatçı bir süre sonra, Almanya'da Berlin Güzel Sanatlar Akademisi'nde de eğitim almıştır. Faruki'nin eşi de, kendisi gibi bir heykeltıraş olan Nijat Sirel'dir¹⁸.

Sanatçı Almanya'da gördüğü eğitimin etkisinde kalarak, bir süre Alman Neoklasizmin etkisinde örnek eserler vermiştir. Bu bağlamda, "Hadi Bara Başı" önemli bir örnektir¹⁹. **(Resim 13)** Hadi Bara büstü için kimileri, Türkiye'de dökülen ilk büst çalışma demektedir²⁰. Bakır levhalardan figürsüz çalışmalar da yapan sanatçı, kimi çalışmasında mermeri tercih etmiş ve yuvarlak formulu hatları severek kullanmıştır²¹. Eşi Nijat Sirel'e, Mahir Tomruk ile birlikte Bursa Atlı Atatürk heykeli için (1928) yardımcı olduğu bilinen Sirel'in, "Ahmet Faruki Başı" isimli eseri de 1925–1926 yıllarına denk gelmektedir **(Resim 14)**²². Diğer çalışmaları arasında; "Carlo Testi Başı ve Nü" çalışması da dikkate değerdir **(Resim 15-16)**.

Melek Celal Sofu (1896 İstanbul – 1976 Münih)

4 Nisan 1896'da İstanbul'da doğan Melek Celal, çok yönlü bir sanatçıdır. Ressam ve heykel sanatı dışında, işleme, hat ve tezhip gibi el sanatları ile de ilgilenmiştir²³. "Tepedelenliler" ailesine mensup sanatçının dayısı da, asker ressamlardan Kazım Bey'dir. İki evlilik yaptığı bilinen Sofu'nun ilk eşi Celal Sofu'dur. İlk eşi öldükten sonra sanatçı, Alman doktor "Lampe" ile evlenmiş ve Münih'e taşınmıştır²⁴.

İnas Sanayi-i Nefise Mektebi'ne konuk öğrenci olarak (1914–1926) katılan sanatçı, burada Nazmi Ziya Atölyesi'nde çalışmıştır. Kendisi ailesinin desteği ile Paris'e gitmiş ve bir süre Julian Akademisi'nde resim eğitimi almıştır²⁵. Celal Esad Arseven onu "empresyonist eğilimli realist bir sanatçı" olarak tanımlamaktadır. Heykel alanında yaptığı çalışmalar arasında; "Polonyalı ressam ve heykeltıraş Bilinsky Büstü, Modadaki komşusu olan Salih Cimcoz Büstü ve oğlu Ziya Sofu Büstü" yer almaktadır **(Resim 17)**²⁶. Sanatçının, Ata'ya duyulan minnet ve sevginin bir göstergesi olarak ölümünün ardından bir "Atatürk madalyası" yaptığı bilinmektedir **(Resim 18 ön ve arka yüz)**. Bu madalyanın bir tarafında Atatürk için matem tutmakta olan Türk kadını yer alır. Diğer tarafında ise, sönen bir ışıkla Ata'nın ölümü sembolize edilmiştir. Madalyada "Kurtardığın Türk

¹⁷ ELİBAL, Gültekin (1973). a.g.e., s.233.

¹⁸ RONA, Zeynep (2008). "Faruki Nermin", Eczacıbaşı Sanat Ansiklopedisi, C.I, s.506.

¹⁹ BERK, N. GEZER, H. (1973). a.g.e., s.110-111.

²⁰ ELİBAL, Gültekin (1973). a.g.e., s.233-234.

²¹ RONA, Zeynep (2008). "Faruki Nermin", a.g.e., s.506.

²² GEZER, Hüseyin (1984). Cumhuriyet Dönemi Türk Heykeli, Ankara, s.132. ; ELİBAL, Gültekin (1973), a.g.e., s. 233-234.

²³ TÜRKMEN, Nalan (2009). "Türk İşleme Sanatının Öncülerinden: Melek Celal", X. Ortaçağ-Türk Dönemi Kazı Sonuçları ve Sanat Tarihi Araştırmaları Sempozyumu Bildirileri 03-06 Mayıs 2006, Prof. Dr. H. Örcün Barışta'ya Armağan, Ankara, s.769-783.

²⁴ TOROS, Taha "Gurbette ölen bir kadın sanatçımız: Melek Celal", Arkitekt, s.13; <http://dergi.mo.org.tr/dergiler/2/264/3669.pdf>. ; Erişim 05.05.2014.

²⁵ GÜÇHAN, (?) (2008). "Sofu Melek Celal", Eczacıbaşı Sanat Ansiklopedisi, C.III, s.1426.

²⁶ TÜRKMEN, Nalan (2009). a.g.e., s.769-783.

Turkish Studies

International Periodical For the Languages, Literature and History of Turkish or Turkic
Volume 9/10 Fall 2014



kadını sana minnetle ebediyen ağlayacaktır” yazmaktadır²⁷. Bu madalya, daha sonradan satışa çıkarılmış ve geliri huzurevi yapımı için kullanılmıştır(19.10.1960)²⁸.

İraida Barry (1899 Sivastopol - 1980 İstanbul)

Ailesi ile birlikte devrim öncesi Rusya'dan ayrıldığı ve Türkiye'ye yerleştiği düşünülen İraida Barry, dış hekimi olan Albert Barry ile evlenmiştir. Adı aslında İraida Vyeçenlavna Barry olan sanatçı, İstiklal Caddesi'nde Mısır Apartmanı'nda yaşamıştır. 1920'lerde Odesa Güzel Sanatlar Mektebi'nde eğitim aldığı bilinen sanatçı, 1929-31'lerde İhsan Özsoy atölyesinde, ardından da Mahir Tomruk atölyesinde (1934) konuk öğrenci olarak bulunmuştur. 1926-1932 yılları arasında Galatasaray Resim ve Heykel sergilerine de katılan Barry, sonraki yıllarda negatif heykel ve kabartmalar da yapmıştır. Paris'te bulunduğu sıralarda heykel kurslarına katılan Barry, İstanbul'daki okulda pek tanınmamaktadır. Kendisinin oturduğu Mısır Apartmanı'nda ise, bir heykel atölyesi olduğu bilinmektedir. Sanatçının en önemli yapıtı şüphesiz, hocası “İhsan Özsoy adına yaptığı büst” çalışmasıdır (**Resim 21**). Bugün Resim ve Heykel Müzesi'nde bulunan “Nü” çalışmaları da mevcuttur(**Resim 22 ve 23**).

Sanatçının yaşamı pek de mutlu sonla bitmemektedir²⁹. Evlendiği Malta uyruklu Albert Barry'den sakat bir çocuğu olan sanatçı, kimine göre bu sebeple eşinden boşanmıştır. Bir süre, Balıklı Rum hastanesinde hasta kızıyla birlikte yaşamak zorunda kalmış ve burada hastalanarak bunama belirtileri göstermiştir. Hatta onun için; “kendi dışkısından heykeller yapardı” demişlerdir. İraida Barry, yaşadıklarının neticesinde hastanede, tek başına ve yalnız olarak 82 yaşında hayata gözlerini yumantalihsiz bir sanatçı olmuştur³⁰.

Mari Gerekezyan(1913 Kayseri-1947 İstanbul)

1913'te Kayseri Talas'ta doğan ve ilk Ermeni heykeltıraş olarak kabul edilen Mari Gerekezyan; Devlet Güzel Sanatlar Akademisi-Heykel Bölümü'nde konuk öğrenci olarak, Prof. Rudolf Belling'in öğrencisi olmuştur. Heykel çalışmalarının yanı sıra, Arti Gırtaran, Getronagan ve Esayan okullarında öğretmenlik yapan sanatçı, 1945'te "Yahya Kemal Büstü" ile birincilik ödülü kazanır ve bir sene sonra da Heykel Bölümü'nü birincilikle bitirir. Gerekezyan, ne yazık ki mezuniyetinden bir yıl sonra yaşamını yitirmiştir. Bilgi Üniversitesi Karşılaştırmalı Edebiyat bölümü öğretim üyelerinden Sevgül Sönmez; Gerekezyan'ın evli olan Bedri Rahmi'yle ilişkisi yüzünden Ermeni cemaatinden dışlandığını söylemektedir. Mari, Bedri Rahmi Eyüboğlu'nun birçok eserine, özellikle “Karadutum, çatal karam, çingenem” diye başlayan o ünlü şiirine konu olmuştur. Mari öldüğünde ise, “Türküler bitti/ halaylar durdu/ horonlar durdu/ hüznün geldi başkışeye kuruldu/ yoruldu yüreğim, yoruldu” diye yazmıştır Bedri Rahmi Eyüboğlu³¹.

Sevgül Sönmez'e göre, Mari'nin özellikle büstleri, gerçekçilik ve ifade yönünden çok başarılıdır (**Resim 25 ve 26**). Gerekezyan'ın kısacık ömrüne 15 heykel sığdırdığı söylenmektedir. Hocası Belling onun için şunları söylemiştir: “Seneler evvel bir heykeltıraş olmaya karar verdiği zaman, önünde zorluklarla dolu bir çalışma devresi olduğunu idrak ettiği gibi, heykel tıraş olmanın kendisini müreffeh bir hayata kavuşturmayacağını da anlamıştı. Artistik inkişafında ona

²⁷ YAKIN, Meltem (2005). Türk Resminde Melek Celal Sofu'nun Yeri ve Önemi, (İstanbul Üniversitesi Yüksek Lisans Tezi), İstanbul, s.40 ve 97.

²⁸ http://www.huzurevleri.org.tr/docs/Ressam_Melek_Celal.pdf; Erişim 05.05.2014.

²⁹ DİRİCAN, Gül, “Uzak ve Yalnız İraida”,Gazete Pazar16 Şubat 1997, s. 19; Erişim 05.05.2014. ; ELİBAL, Gültekin (1973). a.g.e., s.235.

³⁰ DİRİCAN, Gül, “Susma İraida”, İstanbul Dergisi Ekim 1996, s.35-37; Erişim 05.05.2014. ; DİRİCAN, Gül, “Uzak ve Yalnız İraida”,Gazete Pazar16 Şubat 1997, s. 19; Erişim 05.05.2014.

³¹ HALİS, M. Sabah Gazetesi 9.12.2012, Erişim 05.05.2014 ; BÖREKÇİ, G., “Türkiye'nin Camille Claudel'i”, Habertürk: HT Cumartesi, 15-12-2012 ; Erişim 05.05.2014.

Turkish Studies

International Periodical For the Languages, Literature and History of Turkish or Turkic
Volume 9/ 10 Fall 2014



tavsiyelerde bulunmak ve yardım edebilmek en büyük zevklerimden birini teşkil etmiştir”³². Sanatının felsefesini yapacak denli azimli, sorumluluk sahibi bir heykeltıraş olan Mari de, “Sanatçı, tıpkı bir dalgıç gibi kendi benliğinin derinliklerine dalmalı, orada aramalı, incelemeli, gerekirse kanayışını dahi seyrederek koparmalı, çiğneyip atmalı bazılarını, çünkü o derinliklerde sadece inci ve mercan bulunmaz... Ocaktan çıkan demire benzer, cehennemden gelen sanatçıdır bizim sanatçıdan anladığımız” demektedir³³.

İstanbul Kadın Müzesi’ndeki (kadın müzesi-<http://www.istanbulkadınmuzesi.com/mari-gerekmezyan/?tur=Alfabetik>) bilgilere göre, sanatçının bilinen yapıtları ve tarihleri şöyledir:

“Eyüboğlu koleksiyonda “Bedri Rahmi büstü” (Resim 25)

Prof. Neşet Ömer büstü (1943)

Prof. Şekip Tunç büstü (1943)

Patrik Mesrob Tin maskı (1944)

Yahya Kemal Beyatlı büstü (1945)”.

Sabiha Bengütaş, Nermin Faruki, İraida Barry, Melek Celal ve sadece isimleri bilinen ve eserleri tarihe karışmış daha niceleri... Türk heykel sanatında, erkekler içinde var oluşlarıyla gurur kaynaklarımız olan kadın heykeltıraşlar... Günümüzdeki pek çok modern sanatçıya öncülük etmiş, idol olmuş isimler. Değerlerini bilmek, isimlerini yaşatmak ve eserlerini gelecek kuşaklara aktarmak ise bizlere düşen görev olsa gerek. Ruhları şad olsun..

KAYNAKÇA

- ALİÇAVUŞOĞLU, E. (2008). “*Bengütaş Sabiha*”, **Eczacıbaşı Sanat Ansiklopedisi**, C.I, Yem Yayını, İstanbul, s.205.
- ANONİM (1934). “*Türk heykeltıraşlığı*”, **Ar4**, Nisan, s.13.
- BERK, Nurullah, GEZER, Hüseyin (1973). **50 Yılın Türk Resim ve Heykeli**, İstanbul
- BÖREKÇİ, G. “*Türkiye’nin Camille Claudel’i*”, **Habertürk**: HT Cumartesi **15-12-2012**; Erişim 05.05.2014.
- CERAN, İsmail (2014). “*XVI. Yüzyılın İlk Yarısında Türk-Fransız İlişkileri, Kanuni Sultan Süleyman-I. François İttifakı/Turkish-French Relations in the First Half of 16th Century, Suleiman The Magnificent & Francis I of France Alliance*”, **TURKISH STUDIES – International Periodical for the Languages, Literature and History of Turkish or Turkic-**, ISSN: 1308-2140, Volume 9/2, Winter 2014, www.turkishstudies.net, DOI Number : <http://dx.doi.org/10.7827/TurkishStudies.6407> , p.391-427.
- DİRİCAN, Gül. “*Uzak ve Yalnız İraida*”, **Gazete Pazar** 16 Şubat 1997, s 19; Erişim 05.05.2014.
- DİRİCAN, Gül. “*Susma İraida*”, **İstanbul Dergisi Ekim 1996**, s.35-37; Erişim 05.05.2014.
- ELİBAL, Gültekin (1973). **Atatürk ve Resim-Heykel**, Türkiye İş Bankası Yayınları, İstanbul.
- GEZER, Hüseyin (1984). **Cumhuriyet Dönemi Türk Heykeli**, Ankara.

³²BÖREKÇİ, G., “Türkiye’nin Camille Claudel’i”, Habertürk: HT Cumartesi, 15-12-2012 ; Erişim 05.05.2014.

³³ “Mari’nin muhteşem dönüşü”, Radikal Gazetesi 16.12.2012; Erişim 05.05.2014.

- GÖREN, Ahmet Kamil (2004). “Yeni Belgeler Işığında İnas Sanayi-i Nefise Mektebi, Kadın Ressamlar, Özel Resim Atelyesi ve Resim Kurslarının Türk Resim Sanatının Gelişim Sürecindeki Yeri”, **Baykan Sezer’e Armağan-Baykan Sezer ve Türk Sosyolojisi, Sosyoloji Yıllığı-Kitap 11**, İstanbul, s.530-545.
- GÜÇHAN, (?) (2008). “Sofu Melek Celal”, **Eczacıbaşı Sanat Ansiklopedisi**, C.III, Yem Yayını, İstanbul, s.1426 (genişletilmiş 2. Baskı).
- HALİS, M. **Sabah Gazetesi 9.12.2012**; Erişim 05.05.2014.
- KARATAŞ, Özgür Sadık (2014). “Klasik Türk Müziği Eğitimi’nde bir Saray Üniversitesi: Enderun Mektebi/ A Place University on Classical Turkish Music Education: Enderun Mektebi”, **TURKISH STUDIES – International Periodical for the Languages, Literature and History of Turkish or Turkic-**, ISSN: 1308-2140, Volume 9/2, Winter 2014, www.turkishstudies.net, DOI Number : <http://dx.doi.org/10.7827/TurkishStudies.6534> , p.869-885.
- KOÇ, Pınar B. (1997). “Türkiye’de İlk Heykel Eğitime Başlanması ve Heykel Müzesi’nin Oluşumu”, **Kuruluşunun 150’nci Yılında Türk Müzeciliği Sempozyumu III Bildirileri 24-26 Eylül 1996-İstanbul**, Genelkurmay Askeri Tarih ve Stratejik Etüt Başkanlığı Yayınları, Ankara, s.151-154.
- KORUR, Aslı (2008). **Cumhuriyetin ilk Onbeş Yılında Türk Resim ve Heykel Sanatı (1923-1938)**, (Ankara Üniversitesi Sanat Tarihi Bölümü Yüksek Lisans Tezi), Ankara.
- “Mari'nin Muhteşem Dönüşü”, **Radikal Gazetesi 16.12.2012**; Erişim 05.05.2014
- NAİPOĞLU, Seçkin (2008). **Sanayi-i Nefise Mektebi’nde Sanat Tarihi Yaklaşımı ve Vahit Bey** (Hacettepe Üniversitesi Sanat Tarihi ABD Doktora Tezi) , Ankara.
- OKAY, Sevay (1991). “Türk Heykel Sanatının Oluşumuna İlişkin”, **Sanat Tarihi Araştırmaları Dergisi 10**, Aralık, s.15-24.
- ÖZKAN, Devrim (2014). “Modern Sosyal Hayatta Kadının Toplumsal Cinsiyetinin Ve Rollerinin Dönüşümü: Geleneğe Karşı Modernite / The Transformation In Social Gender And Roles Of Women In Modern Social Life: Traditions Versus Modernity”, **TURKISH STUDIES – International Periodical for the Languages, Literature and History of Turkish or Turkic-**, ISSN: 1308-2140, Volume 9/2, Winter 2014, www.turkishstudies.net, DOI Number : <http://dx.doi.org/10.7827/TurkishStudies.6063> , p.1239-1252.
- ÖZSEZGİN, Kaya (1996). **Mimar Sinan Üniversitesi İstanbul Resim ve Heykel Müzesi Koleksiyonu**, YKY, İstanbul.
- ÖZYİĞİT, Halil (2005). **1920-1928 Yılları Arasında Süreli Yayınlarda Kültür ve Sanat Yorumları: Resim**, (Pamukkale Üniversitesi Sanat Tarihi ABD Yüksek Lisans Tezi), Denizli.
- RONA, Zeynep (2008). “Faruki Nermin”, **Eczacıbaşı Sanat Ansiklopedisi**, C.I, Yem Yayını, İstanbul, s.506.
- TOROS, Taha. “Gurbette ölen bir kadın sanatçımız: Melek Celal”, **Arkitekt**, s.13; <http://dergi.mo.org.tr/dergiler/2/264/3669.pdf>. ; Erişim 05.05.2014
- TÜRKMEN, Nalan (2009). “Türk İşleme Sanatının Öncülerinden: Melek Celal”, **X. Ortaçağ-Türk Dönemi Kazı Sonuçları ve Sanat Tarihi Araştırmaları Sempozyumu Bildirileri 03-06 Mayıs 2006, Prof. Dr. H. Örcün Barışta’ya Armağan**, TC. Gazi Ün.Fen-Edb. Fak. Sanat Tarihi Bölümü, Ankara, s.769-783.

Turkish Studies

International Periodical For the Languages, Literature and History of Turkish or Turkic
Volume 9/ 10 Fall 2014



YAKIN, Meltem (2005). **Türk Resminde Melek Celal Sofu'nun Yeri ve Önemi**, (İstanbul Üniversitesi Sanat Tarihi ABD Yüksek Lisans Tezi), İstanbul.

İnternet Adresleri:

- Mari Gerekmezyan:

<http://www.istanbulkadinmuzesi.com/mari-gerekmezyan/?tur=Alfabetik>; Erişim **05.05.2014**

- Sabiha Bengütaş:

<http://www.istanbulkadinmuzesi.com/sabiha-bengutas> ; Erişim **05.05.2014**

- Sabiha Bengütaş:

<http://www.sabihabengutas.com> ; Erişim **05.05.2014**

-Melek Celal:

http://www.huzurevleri.org.tr/docs/Ressam_Melek_Celal.pdf; Erişim **05.05.2014**

RESİM LİSTESİ



Resim 1:Sabiha Bengütaş; İhsan Özsoy ve Melek Hanımla birlikte görülmektedir.

(Kaynak: <http://www.sabihabengutas.com> ve <http://www.istanbulkadinmuzesi.com/sabiha-bengutas>; Erişim 05.05.2014)

Turkish Studies

International Periodical For the Languages, Literature and History of Turkish or Turkic
Volume 9/10 Fall 2014





Resim 2 a: Sabiha Ziya Bengütaş “*Namık İsmail Büstü*”, 39x20x29,1929, alçı, İRHM, İstanbul 2010



Resim 4: Sabiha Ziya Bengütaş “*Bedia'nın Başı*”,56x26x16, alçı,İRHM, 1930, İstanbul 2010



Resim 2 b: Sabiha Ziya Bengütaş “*Namık İsmail Büstü*”, 39x20x29,1929, alçı, İRHM, İstanbul 2010



Resim5: Sabiha Ziya Bengütaş, “*Sabahattin Ergin'in Başı*”, 32x21x24 cm, alçı, İRHM Arşivi



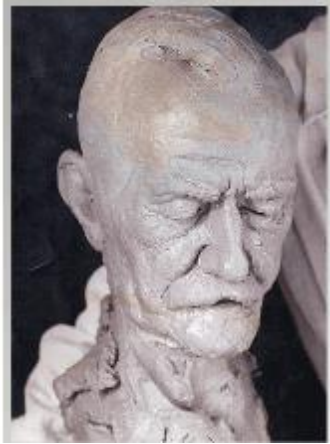
Resim 3: Sabiha Ziya Bengütaş “*Genç Kadın Başı*”,31x15x11,bronz, İRHM, İstanbul 2010



Resim 6: Sabiha Ziya Bengütaş, “*Talat Emin Büstü*”, 39×20×29cm. Alçı. Özel Koleksiyon. (Kaynak: Korur, 2008:255)

Turkish Studies

International Periodical For the Languages, Literature and History of Turkish or Turkic
Volume 9/ 10 Fall 2014



Resim 7: Sabiha Ziya Bengütaş, “*Abdülhak Hamid Büstü*”, (Kaynak: <http://www.istanbulkadinmuzesi.com/sabiha-bengutas>; Erişim 05.05.2014)



Resim 10: Sabiha Ziya Bengütaş çalışma esnasında. (Kaynak: <http://www.istanbulkadinmuzesi.com/sabiha-bengutas>; Erişim 05.05.2014)



Resim 8: Sabiha Ziya Bengütaş, “*Hasan Ali Yücel Büstü*”, (Kaynak: <http://www.istanbulkadinmuzesi.com/sabiha-bengutas>; Erişim 05.05.2014)



Resim 11: Sabiha Ziya Bengütaş, “*İnönü Portresi*”, (Kaynak: <http://www.istanbulkadinmuzesi.com/sabiha-bengutas>; Erişim 05.05.2014)



Resim 9: Sabiha Ziya Bengütaş, “*Rıssam Hikmet Büstü*”, (Kaynak: <http://www.istanbulkadinmuzesi.com/sabiha-bengutas>; Erişim 05.05.2014)



Resim 12: Sabiha Ziya Bengütaş, “*Çankaya Atatürk Heykeli*”, 1951. (Kaynak: Korur, 2008: 278)

Turkish Studies

International Periodical For the Languages, Literature and History of Turkish or Turkic
Volume 9/10 Fall 2014





Resim 13: Nermin Faruki, “Ali Hadi Bara'nın Başı”, , 53×24×33 cm. Bronz. 1925? İRHM Arşivi



Resim 16: Nermin Faruki-Nijat Sirel, “Nü”, Alçı, 106×92×87 cm. 1930. İRHM Arşivi



Resim 14: Nermin Faruki, “Ahmet Faruki'nin Başı”, 30×21×20 cm. Bronz. 1925-1926. İRHM (Kaynak: Rona, 2008:506)



Resim 17: Melek Celal Sofu, “Ressam Bilinsky Başı”, İRHM, 2010 İstanbul



Resim 15: Nermin Faruki, “Carlo Testi Başı”. 45x33x27 cm, alçı, İRHM, İstanbul 2010

Turkish Studies

International Periodical For the Languages, Literature and History of Turkish or Turkic
Volume 9/ 10 Fall 2014





Resim 18 ön ve arka yüz: Melek Celal Sofu, “Atatürk Madalyası”, (19.10.1960);

(Kaynak:http://www.huzurevleri.org.tr/docs/Ressam_Melek_Celal.pdf. Erişim:05.05.2014)



Resim 19:İraida Barry (Cengiz Kahraman Koleksiyonundan; Kaynak: Gül Dirican “Uzak ve Yalnız İraida” , Gazete Pazar, 16 Şubat 1997, sayfa 19, Erişim 05.05.2014)



Resim 20: İraida Barry (Kaynak: Gül Dirican “Susma İraida”, İstanbul Dergisi Ekim 1996, foto: Cengiz Kahraman, s.35; Erişim 05.05.2014)



Resim 21: İraida Barry, “İhsan Özsoy büstü”, İRHM, 2010 İstanbul



Resim 22: İraida Barry “Nü”, 66x 61 x51cm, alçı, 1937, İRHM, 2010 İstanbul

Turkish Studies

International Periodical For the Languages, Literature and History of Turkish or Turkic
Volume 9/10 Fall 2014





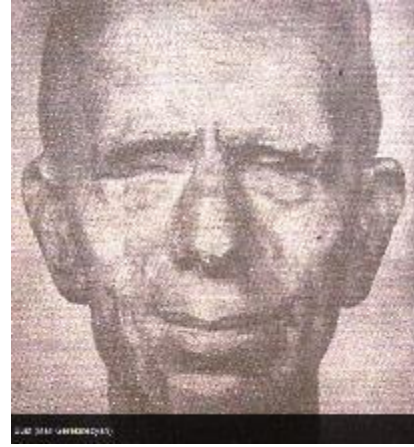
Resim 23: İraida Barry “Nü”. 105 x87 x61 cm. alçı, 1935, İRHM, 2010 İstanbul



Resim 24: Mari Gerekmezyan (Kaynak: “Mari'nin muhteşem dönüşü”, Radikal Gazetesi 16.12.2012; Erişim 05.05.2014)



Resim 25: Mari Gerekmezyan “Bedri Rahmi büstü”. (Kaynak: Gülenay Börekçi “Türkiye’nin Camille Claudel’i”, Habertürk: HT Cumartesi, 15-12-2012; Erişim 05.05.2014)



Resim 26: Mari Gerekmezyan “Bir büst çalışması”. (Muhtemelen “Mehmet Bey Başı”, İRHM), (Kaynak: <http://www.istanbulkadinmuzesi.com/mari-gerekmezyan/?tur=Alfabetik>; Erişim 05.05.2014)

Turkish Studies

International Periodical For the Languages, Literature and History of Turkish or Turkic
Volume 9/ 10 Fall 2014

