



## **ZARA ESKİ MEZARLIK'TAKİ OSMANLI DÖNEMİ MEZAR TAŞLARI\***

*Ebru Bilget FATAHA\*\**

*Turgay YAZAR\*\*\**

*M. Hilmi ARIÇ\*\*\*\**

### **ÖZET**

Bu çalışmada Zara Eski Mezarlık'ta yer alan ve 1845-1915 yılları arasında tarihlenen mezarlar incelenmiştir. Bu çerçevede 31 mezar ile hangi mezara ait olduğu belirlenemeyen 5 baş taşı tanıtılmıştır.

Mezarlıkta toprak, çerçeveli ve sandukalı olmak üzere üç mezar tipi görülür. Tek örneği olan toprak mezarlar mezar çukurunun kısa kenarlarına dikilen baş ve ayak taşlarından ibarettir. Çerçeveli mezarlarda ise mezar çukuru taş levhalarla çerçevelenmiştir. Tek parça taştan yapılan sandukalar ise genellikle düz veya kademeli kaideler üzerine oturmaktadır.

Baş ve ayak taşları mezar sahibinin cinsiyetine bağlı olarak farklılık göstermektedir. Erkek baş taşları fes, sarık veya kavuk şeklinde başlıklara sahiptir. Erkek ayak taşları ile kadın baş ve ayak taşlarının ise farklı formlarda tepeliklere sahip olduğu görülmektedir. Tamamı taştan yapılan mezar veya mezar taşlarında bezemeye fazla yer verilmemiştir. Mezar taşı yazılarında genellikle Allah'ın isimleri, dua veya kimlik bilgilerinden oluşan başlangıç cümleleri tespit edilmiştir. Başlangıç ifadeleri kimlik bilgisi, dua sözleri veya dua istekleriyle devam etmektedir. Yazılar genellikle ölüm tarihi ile sonlanmaktadır. Ölen kişilerin kimlik bilgilerinden mezarların Zara'nın önde gelen ailelerine veya bürokratlara ait olduğu anlaşılmaktadır. Ayrıca mezar taşı sözlerinden Zara'da 19. yüzyılın sonları ile 20. yüzyılın başları ait sülale isimlerine lakaplara, bürokratik görevler ile erkek ve kadın isimleri gibi dönemin sosyal yapısına dair bilgiler ulaşmak mümkün olmaktadır.

**Anahtar Kelimeler:** Zara, Eski Mezarlık, Mezar Taşı.

\*Bu makale Crosscheck sistemi tarafından taranmış ve bu sistem sonuçlarına göre orijinal bir makale olduğu tespit edilmiştir.

\*\* Yrd. Doç. Dr. Cumhuriyet Üniversitesi, Edebiyat Fakültesi, Sanat Tarihi Bölümü, El-mek: ebilget@gmail.com

\*\*\* Yrd. Doç. Dr. Cumhuriyet Üniversitesi, Edebiyat Fakültesi, Sanat Tarihi Bölümü, El-mek: turgayyazar@yahoo.com

\*\*\*\* Arş. Gör. Cumhuriyet Üniversitesi, Edebiyat Fakültesi, Tarihi Bölümü, El-mek: hilmiaric@yandex.com



## OTTOMAN GRAVE STONES IN OLD GRAVEYARD OF ZARA

### ABSTRACT

In this study it is studied that old graveyard of Zara and observed at graves which are dated on 1845-1915. In this chapter 31 graves and 5 graveless stones of whose were not be able to know were introduced.

It si possible to see three main types of graves at graveyard; unique type of bed which are consist of head and stand stones erected to shorter sides of graves. Framed types are the graves which covered by stone plates and created a frame. Sarcophagi are made by a one piece of stone and they are usually sit on flat or staged bases.

The head and stand stones have different shapes based by sex of dead body. Male head grave stones have fez fes), turban and quilted cap headwear. Also that can be visible, the male stand stones and the female head and stand stones have different types of hood. Totally hood and foot stone graves are not highly designed. It was seen grave stone starting inscriptions include usually name of Allah, praying words or personality information texts. The starting words continue by identity knowledge with praying words, praying wishes. These words usually end with date of death.

It's understood that in these inscriptions; bodies in graves are usually from important families or bureaucrats of Zara. In other hand, by this way possible to learn knowledge of sociological situation as surnames, soubriquets, official duties and male-female names of late XIXth- early XXth centuries Zara.

**Key Words:** Zara, Old Graveyard, Grave Stone

Günümüzde Sivas'a bağlı bir ilçe olan ve kuruluşu Kalkolitik döneme kadar geri giden Zara ile ilgili ilk bilgiler Selçuklu dönemine aittir. İbn-i Bibi ve *Anonim Selçuknâme*'ye göre Selçuklu Sultanı Alaeddin Keykubad (1220-1237) Zara'yı komutanlarından Kemaleddin Kamyar'a iktâ olarak vermiştir. 13 ve 14. yüzyılda Zara dönemin idari sistemine göre Sivas subaşılığını oluşturan vilayetlerden biridir. Esterâbadî'nin *Bezm u Rezm*'de belirttiğine göre 14. yüzyılın sonlarında Sivas'a hâkim olan Kadı Burhaneddin "Zara ve Todurga" vilayetlerini emirlerinden Kôr Bayezid'a dirlik olarak vermiştir. Zara'nın 15. yüzyıldaki durumu hakkında elimizde bilgi yoktur. 16. yüzyılda Sivas sancağına bağlı 261 haneli bir köy (karye) olarak gösterilen Zara 1854 yılında yapılan idari düzenlemeyle Sivas sancağına bağlı Koçgiri kazasının merkezi olmuştur. 1871 yılında belediye teşkilatı kurulan Zara'nın 1876-1878 Osmanlı-Rus savaşı sırasında ve sonrasında yaşanan göç hareketinden etkilenmiş ve göçmenlerin bir kısmı bölgeye yerleştirilmiştir. Zara 1908 yılında ilçe statüsüne getirilip Sivas'a bağlanmıştır<sup>1</sup>. Günümüzde de bu idari yapı devam etmektedir.

Bu çalışmada yukarıda kısaca tarihsel gelişimini sunduğumuz Zara'da Eski Mezarlık'ta yer alan mezar taşları tanıtılıp değerlendirilecektir. Eski Mezarlık, Zara şehir merkezini de oluşturan İsmet Paşa Caddesi'nin kuzeyinde yer almaktadır. Mezarlıkta iki bölüm halinde kümelenmiş 19. yüzyılın sonları ve 20. yüzyılın başlarına ait mezar taşları yer almaktadır. Mezarlıkta 31 mezar ve

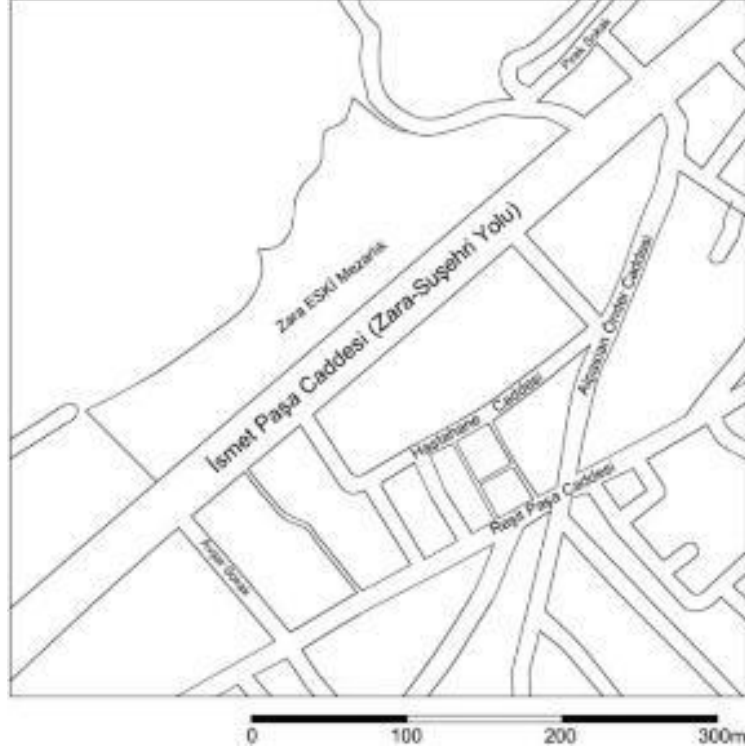
<sup>1</sup> Bkz. Galip Eken, "XIX. Yüzyılda Zara", *Cumhuriyetin 80. Yılında Sivas Sempozyumu 15-17 Mayıs 2003 Sivas Bildirileri*, Sivas 2003, s. 39-45; "XIX. Yüzyılda Zara Üzerine Bazı Bilgiler", *Atatürk Üniversitesi Sosyal Bilimler Enstitüsü Dergisi*, 8/2 (2006), s.99-111.

### Turkish Studies

*International Periodical For the Languages, Literature and History of Turkish or Turkic*  
Volume 9/10 Fall 2014



hangi mezara ait olduğu tespit edilemeyen 5 baş taşı bulunmuştur. Taşlar mezarlığın batısından başlayarak kuzeye ve doğuya doğru numaralanmış ve bu sıra ile tanıtılmıştır (Pafta 1).



Pafta 1. Zara Eski Mezarlık, konum planı

### 1.Esad Efendi'nin Sandukası:

Mezarlığın ana girişine yakın bir konumda bulunan ve tek parça taştan yapılan sandukanın bir kaide üzerine oturduğu anlaşılmakla birlikte tespit edilememiştir. Sandukanın dikdörtgen prizma şeklindeki gövdesi 107 cm boyunda, 40 cm eninde ve 38 cm yüksekliktedir. Gövde 2 cm dışa kademe yaparak yukarıya doğru 9 cm düz ve içe doğru 5 cm eğimli bir şekilde devam ederek sonlanır. 68 cm uzunluğundaki bu kısımda oval bir su oyuğu, doğu ve batı kenarların ise yuvarlak kemer şeklinde kademeler vardır. 21.5 cm eninde ve 12 cm yükseklikteki kademelerin üzerindeki yuvalara baş ve ayak taşları takılmıştır (Fotoğraf 1, Çizim 1-2).

64 cm boyunda, 15 cm kalınlığında, eni altta 18 cm'den başlayarak yukarıya doğru 28 cm'ye kadar genişleyen baş taşının fes şeklinde başlığı vardır. Ön yüze altı satır sülüs yazı istiflenmiş ve alt satırda H. 1333/ M. 1914-1915 tarihi verilmiştir (Fotoğraf 2, Çizim 3).

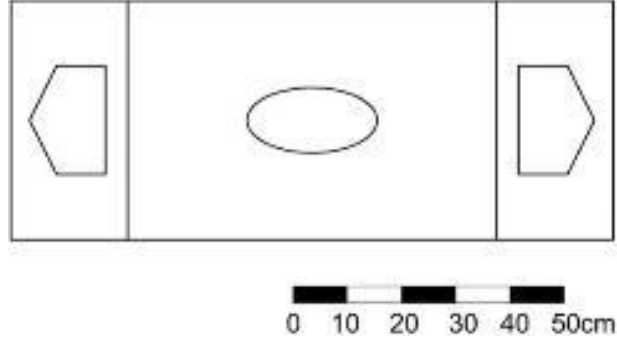
هو الباقي  
زارالى ... زاده  
مرحوم المغفور  
اسعد افندى  
روحیچون فاتحة  
هـ ۱۳۳۳

### Turkish Studies

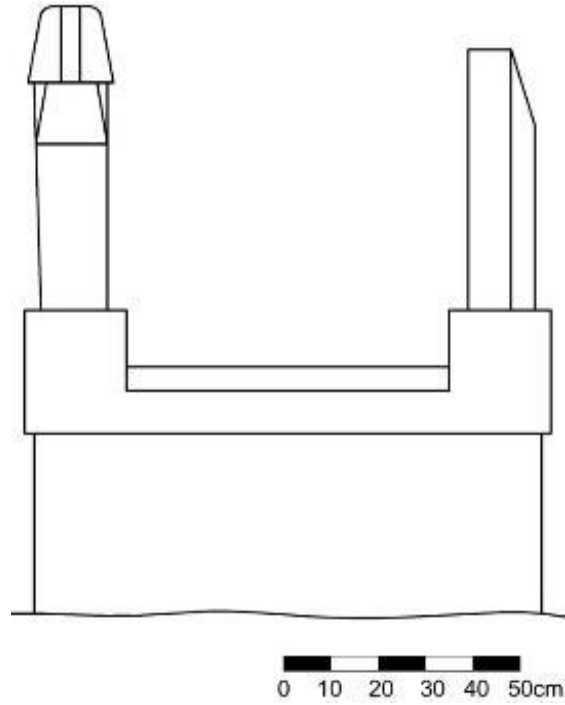
International Periodical For the Languages, Literature and History of Turkish or Turkic  
Volume 9/ 10 Fall 2014

Hüve'l Bâki  
Zaralı ... zâde  
Merhûm el mağfûr  
Esad Efendi  
Rûhiyçün Fâtiha  
H. 1333

55 cm boyunda, 15 cm kalınlığında, eni altta 20 cm'den başlayarak yukarıya doğru 28 cm'ye kadar genişleyen ayak taşı omega ( $\Omega$ ) kemer tepeliklidir (Çizim 3, Fotoğraf 2).



Çizim 1. Esad Efendi'nin sandukası, plan.



Fotoğraf 1, Çizim 2. Esad Efendi'nin sandukası ve güney cephe çizimi.

### Turkish Studies

International Periodical For the Languages, Literature and History of Turkish or Turkic  
Volume 9/10 Fall 2014





Fotoğraf 2, Çizim 3. Esad Efendi'nin baş taşı ile baş ve ayak taşının çizimi.

## 2. Ahmed Ağa'nın Sandukası:

Tek parça taştan yapılan sanduka kısmen toprağa gömülü bir kaide üzerine oturmaktadır. Sandukanın dikdörtgen prizma şeklindeki gövdesi 122 cm boyunda, 35 cm eninde ve 46 cm yüksekliktedir. Gövde 3 cm dışa kademe yaparak yukarıya doğru 3 cm düz ve içe doğru 5 cm eğimli bir şekilde devam ederek sonlanır. 67 cm uzunluğundaki bu kısımda oval bir su oyuğu, doğu ve batı kenarlarda ise yuvarlak kemer şeklinde kademeler vardır. Yaklaşık 30 cm eninde ve 5 cm yükseklikteki kademelerin üzerindeki yuvalara baş ve ayak taşları takılmıştır (Fotoğraf 3, Çizim 4-5).

41 cm boyunda, 12 cm kalınlığında, eni altta 23 cm'den başlayarak yukarıya doğru 27 cm'ye kadar genişleyen baş taşının fes şeklinde başlığı vardır. Ön yüze altı satır sülüs yazı istiflenmiştir. Kitabenin son satırı okunamamaktadır (Fotoğraf 4, Çizim 6).

هو الخلاق الباقي  
المرحوم المغفور  
قارغى لى زاده؟  
... احمد اغانك  
روحيچون فاتحه

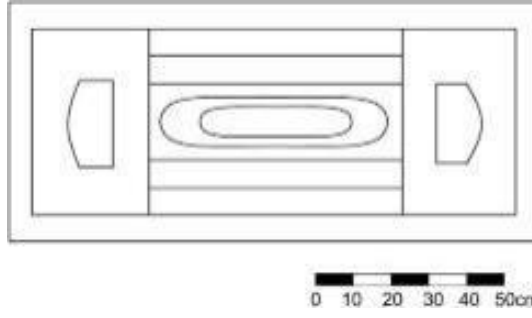
Hüve'l Hallâkü'l Bâkî  
El merhûm el mağfûr  
Kargılızâde (?)  
... Ahmed Ağa'nın  
Ruhîçün Fatiha

63 cm boyunda, 12 cm kalınlığında, eni altta 21 cm'den başlayarak yukarıya doğru 26 cm'ye kadar genişleyen ayak taşı üst kısımda tekrar daralarak düz olarak sonlanmaktadır (Fotoğraf 3, Çizim 6).

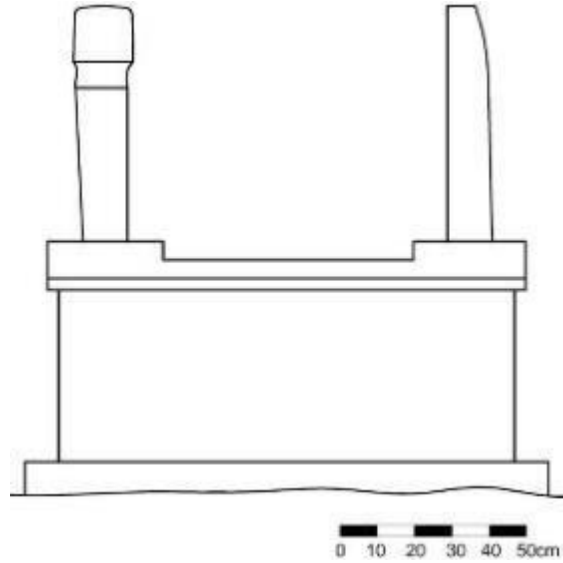
## Turkish Studies

International Periodical For the Languages, Literature and History of Turkish or Turkic  
Volume 9/ 10 Fall 2014

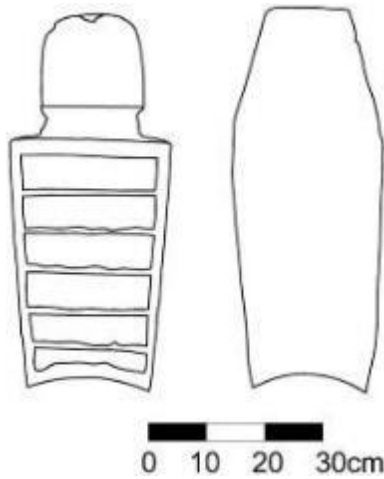




Çizim 4. Ahmed Ağa'nın sandukası, plan



Fotoğraf 3, Çizim 5. Ahmed Ağa'nın sandukası ve güney cephe çizimi.



Fotoğraf 4, Çizim 6. Ahmed Ağa'nın baş taşı ile baş ve ayak taşının çizimi.

### Turkish Studies

International Periodical For the Languages, Literature and History of Turkish or Turkic  
Volume 9/10 Fall 2014

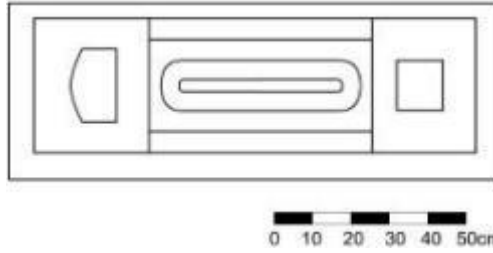
### 3. I. Anonim Sanduka:

Tek parça taştan yapılan sanduka yaklaşık 13 cm yüksekliğinde bir kaide üzerine oturmaktadır. Sandukanın dikdörtgen prizma şeklindeki gövdesi 110 cm boyunda, 31 cm eninde ve yaklaşık 40 cm yükseklikindedir. Gövde 2.5 cm dışa kademe yaparak yukarıya doğru 3.5 cm düz ve içe doğru 2 cm eğimli bir şekilde devam ederek sonlanır. 58 cm uzunluğundaki bu kısımda oval bir su oyuğu, doğu ve batı kenarlarda ise yuvarlak kemer şeklinde düzenlenmiş kademeler vardır. Doğudaki 30, batıdaki 27 cm eninde ve 6 cm yükseklikteki kademeler üzerinde baş ve ayak taşlarının takıldığı yuvalar yer alır. Sandukanın ayak taşı günümüze ulaşmamıştır (Fotoğraf 5, Çizim 7-8).

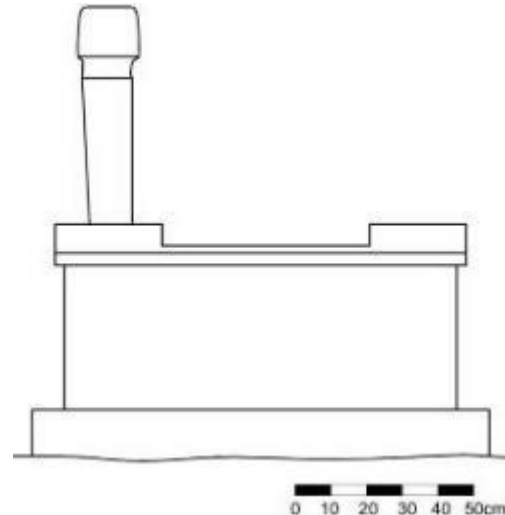
61,5 cm boyunda, 12 cm kalınlığında, eni altta 19 cm'den başlayarak yukarıya doğru 27,5 cm'ye kadar genişleyen baş taşının fes şeklinde başlığı vardır. Ön yüze altı satırlık sülüs yazı istiflenmiştir. Yazının sadece üst iki satırı kısmen okunabilmektedir (Fotoğraf 6, Çizim 9).

هو الخلاق الباقي  
المغفور...

Hüve'l Hallâkü'l Bâkî  
El mağfûr ...



Çizim 7. I. Anonim sanduka, plan.



Fotoğraf 5, Çizim 8. I. Anonim sanduka ve güney cephe çizimi.

### Turkish Studies

International Periodical For the Languages, Literature and History of Turkish or Turkic  
Volume 9/ 10 Fall 2014



Fotoğraf 6, Çizim 9. I. Anonim sandukanın baş taşı ve çizimi

#### 4. II. Anonim Sanduka:

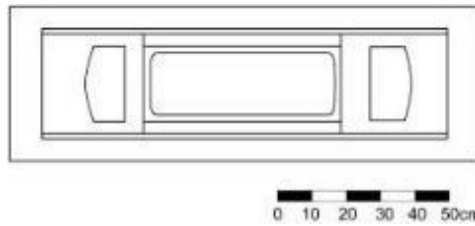
Tek parça taştan yapılan sanduka yaklaşık 12 cm yüksekliğinde bir kaide üzerine oturmaktadır. Sandukanın dikdörtgen prizma şeklindeki gövdesi 115 cm boyunda, 29.5 cm eninde ve 43.5 cm yükseklikindedir. Gövde 1.5 cm dışa kademe yaparak yukarıya doğru 3.5 cm düz ve içe doğru 6 cm eğimli bir şekilde devam ederek sonlanır. 57 cm uzunluğundaki bu kısımda oval bir su oyuğu, doğu ve batı kenarlarda ise yuvarlak kemer şeklinde düzenlenmiş kademeler vardır. Doğudaki 31, batıdaki 29.5 cm eninde ve 5 cm yükseklikteki kademeler üzerinde baş ve ayak taşlarının takıldığı yuvalar açılmıştır (Fotoğraf 7, Çizim 10-11).

57 cm boyunda, 11,5 cm kalınlığında ve eni altta 22'cm den başlayarak yukarıya doğru 23 cm'ye kadar genişleyen baş taşı, üst kısımda tekrar daralarak düz olarak sonlanır. Baş taşının ön yüzüne beş satırlık sülüs yazı istiflenmiştir. Tahrip olması nedeniyle yazının alt satırı okunamamaktadır. Tepeliğe bir gül motifi işlenmiştir (Fotoğraf 8, Çizim 12).

هو الخلاق الباقي  
مرحوم المغفور  
... لرا اعا زوجه  
سى ... خاتون روحیچون

Hüve'l Hallâkü'l Bâkî  
Merhûm el mağfûr  
... ler Ağa zevce  
si ... Hatun ruhiçün

56.5 cm boyunda, 12 cm kalınlığında, eni altta 21.5 cm'den başlayarak yukarıya doğru 24 cm'ye kadar genişleyen baş taşı üst kısımda tekrar daralarak düz olarak sonlanır (Fotoğraf 7, Çizim 12).



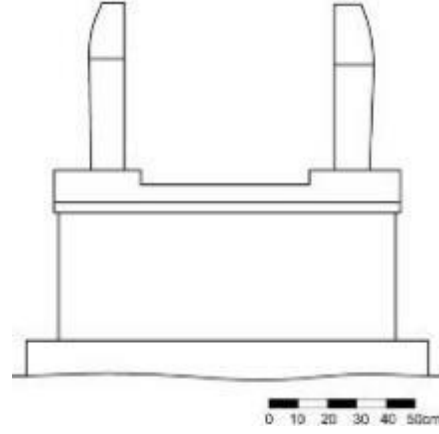
Çizim 10. II. Anonim sanduka, plan.

#### Turkish Studies

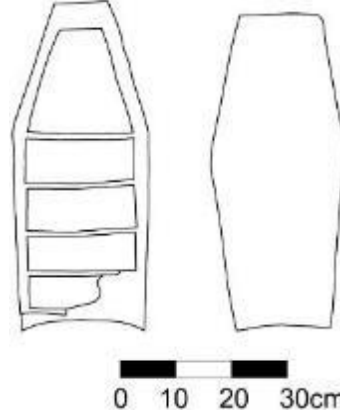
International Periodical For the Languages, Literature and History of Turkish or Turkic  
Volume 9/10 Fall 2014







Fotoğraf 7, Çizim 11. II. Anonim sanduka ve güney cephe çizimi.



Fotoğraf 8, Çizim 12. II. Anonim sandukanın baş taş taşı ile baş ve ayak taşının çizimi

### 5. Dudu Hatun'un Mezarı:

Dikdörtgen planlı mezarın uzun kenarları 143, kısa kenarları ise 57 cm uzunluğundadır. Mezarı çevreleyen yan taşlar ortalama 30 cm yüksekliktedir. Mezarın kısa kenarını oluşturan yan taşları içe doğru kademe oluşturarak genişletilmiş ve bu kısımlara baş ve ayak taşlarının takıldığı yuvalar açılmıştır (Fotoğraf 9, Çizim 13-14).

74,5 cm boyunda, 10,5 cm kalınlığında, eni altta 17 cm'den başlayarak yukarıya doğru 28 cm'ye kadar genişleyen baş taşı sivri kemer tepeliklidir. Ön yüze sekiz satırlık sülüs yazı istiflenmiştir. Kitabenin tarih satırı okunamamıştır (Fotoğraf 10, Çizim 15).

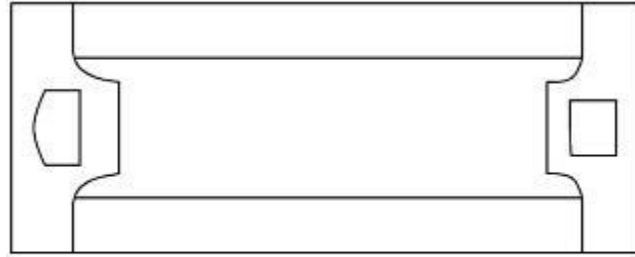
هو  
الخلق الباقي  
المرحوم المغفور  
زاره لى اسعد  
افنديك  
زوجه سى طوطو  
خاتون روحىچون

### Turkish Studies

International Periodical For the Languages, Literature and History of Turkish or Turkic  
Volume 9/ 10 Fall 2014

Hü  
 El-Hallâkü'l Bâkî  
 El-merhûm el mağfûr  
 Zaralı Esad  
 Efendi'nin  
 Zevcesi Dudu  
 Hatun ruhiçün

Yerinden çıkarılarak mezarın içine konulan 50 cm boyunda, 10.5 cm kalınlığında, eni altta 21 cm'den başlayarak yukarıya doğru 27.5 cm'ye kadar genişleyen ayak taşı sivri kemer tepeliklidir (Fotoğraf 9, Çizim 15).



0 10 20 30 40 50cm

Çizim 13. Dudu Hatun'un Mezarı, plan.

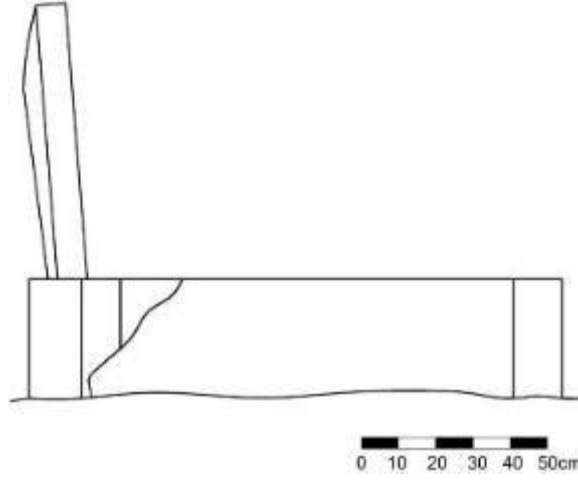


Fotoğraf 9. Dudu Hatun'un mezarı, güneyden görünüm

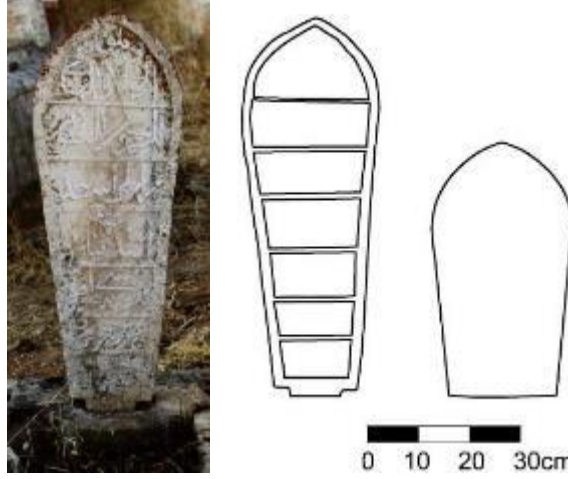
### Turkish Studies

International Periodical For the Languages, Literature and History of Turkish or Turkic  
 Volume 9/10 Fall 2014





Çizim 14. Dudu Hatun'un mezarı, güney cephe çizimi.



Fotoğraf 10, Çizim 15. Dudu Hatun'un baş taşı ile baş ve ayak taşının çizimi.

#### 6. Reşad Efendi'nin Mezarı:

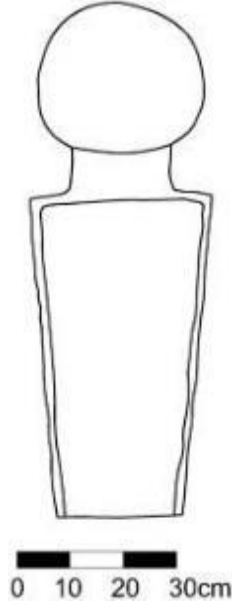
Mezarın sadece baş taşı mevcut olup toprağa gömülü vaziyettedir. 95 cm boyunda, 16 cm kalınlığında, eni altta 26 cm'den başlayarak yukarıya doğru 33,5 cm'ye kadar genişleyen baş taşının kavuk şeklinde başlığı vardır. Ön yüze yedi satırlık sülüs yazı istiflenmiş ve alt satırda H. 1337/ M. 1918/1919 tarihi verilmiştir (Fotoğraf 11, Çizim 16).

هو الخلاق  
الباقي لمرحوم  
المغفور  
.. الشهوات  
... رشاد افندی  
...  
فاتحه  
١٣٣٧

#### Turkish Studies

International Periodical For the Languages, Literature and History of Turkish or Turkic  
Volume 9/ 10 Fall 2014

Hüve'l Hallâk  
 El-Bakî el merhûm  
 El mağfûr  
 ... eş-şukat  
 ... Reşad Efendi  
 ...  
 Fatiha  
 1337



Fotoğraf 11, Çizim 16. Reşad Efendi'nin baş taşı ve çizimi.

### 7. Fikriye Hanım'ın Mezarı:

Dikdörtgen planlı mezarın uzun kenarları 128, kısa kenarları ise 56 cm uzunluğundadır. Mezarı çevreleyen yan taşlar ortalama 30 cm yüksekliktedir. Mezarın kısa kenarını oluşturan yan taşları içe doğru kademe oluşturularak genişletilmiş ve bu kısımlara baş ve ayak taşlarının takıldığı yuvalar açılmıştır. Günümüzde mezar kısmen dağılmış, kırılan veya yuvalarından çıkarılan baş ve ayak taşları mezarın içerisine konulmuştur (Fotoğraf 12, Çizim 17).

69 cm boyunda, 9 cm kalınlığında, eni altta 15,5 cm'den başlayarak yukarıya doğru 26,5 cm'ye kadar genişleyen baş taşı dilimli kemer tepeliklidir. Ön yüze altı satır sülüs yazı istiflenmiş ve alt satırda H. 1307/ M. 1889-1890 tarihi verilmiştir (Fotoğraf 13, Çizim 18).

رشدى  
 افدينك كريمه سى  
 فكريه خانمك  
 روحىچون  
 الفاتحه  
 سنه ۱۳۰۷

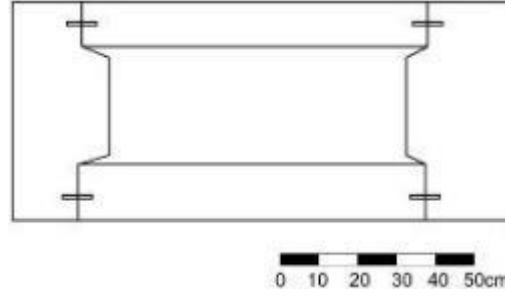
### Turkish Studies

International Periodical For the Languages, Literature and History of Turkish or Turkic  
 Volume 9/10 Fall 2014



Rüştü  
Efendi'nin kerimesi  
Fikriye Hanım'ın  
Ruhîçün  
El-Fatiha  
Sene 1307

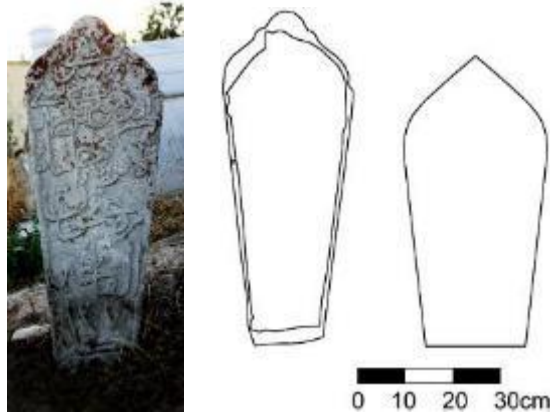
61 cm boyunda, 9.5 cm kalınlığında, eni altta 21cm'den başlayarak yukarıya doğru 30 cm'ye kadar genişleyen ayak taşı üçgen tepeliklidir (Fotoğraf 12, Çizim 18).



Çizim 17. Fikriye Hanım'ın mezarı, plan



Fotoğraf 12. Fikriye Hanım'ın mezarı, kuzeyden genel görünüm.



Fotoğraf 13, Çizim 18. Fikriye Hanım'ın baş taşı ile baş ve ayak taşının çizimi.

### Turkish Studies

International Periodical For the Languages, Literature and History of Turkish or Turkic  
Volume 9/ 10 Fall 2014



### 8. Zarife Hanım'ın Baş Taşı:

Hangi mezara ait olduğu saptanamamıştır. 89 cm boyunda, 11.5 cm kalınlığında, eni altta 17 cm'den başlayarak yukarıya doğru 28 cm'ye kadar genişleyen baş taşı dilimli kemerli tepeliklidir. Ön yüze beş satırlık sülüs yazı istiflenmiştir. Alt satırda yer alan tarih kısmı okunamamaktadır (Fotoğraf 14, Çizim 19).

رشدی افندینک حرمی  
ظریفه خانمک  
روحیچون  
الفاتحه  
سنه

Rüştü Efendi'nin haremi  
Zarife Hanım'ın  
Ruhîçün  
El-Fatiha  
Sene



Fotoğraf 14, Çizim 19. Zarife Hanım'ın baş taşı ve çizimi

### 9. Ahmed Ağa'nın Mezarı:

Dikdörtgen planlı mezarın uzun kenarları 127, kısa kenarları ise 76.5 cm uzunluğundadır. Mezarı çevreleyen yan taşlar ortalama 25 cm yüksekliktedir. Mezarın kısa kenarını oluşturan yan taşları mezar seviyesinden sonra daralarak baş ve ayak taşlarını oluşturur (Fotoğraf 15, Çizim 20).

88 cm boyunda, 15,5 cm kalınlığında, eni altta 30 cm'den başlayarak yukarıya doğru 37 cm'ye kadar genişleyen baş taşının fes şeklinde başlığı vardır. Ön yüze altı satırlık sülüs yazı istiflenmiş ve alt satırda H. 1327/ M. 1909-1910 tarihi verilmiştir (Fotoğraf 16, Çizim 21).

### Turkish Studies

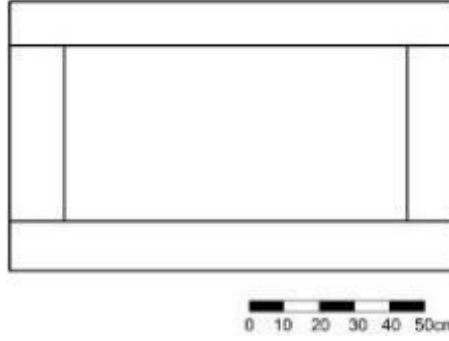
International Periodical For the Languages, Literature and History of Turkish or Turkic  
Volume 9/10 Fall 2014



هو الباقي  
مرحوم مغفور  
باغ اوغلى  
احمد اغا رويچون  
الفاتحه  
سنه ١٣٢٧

Hüve'l Bakî  
Merhûm mağfûr  
Bağoğlu  
Ahmed Ağa ruhiçün  
El-Fatiha  
Sene 1327

68 cm boyunda, 14 cm kalınlığında, eni 37,5 cm'den başlayarak yukarıya doğru giderek daralan ayak taşı sivri kemer tepeliklidir (Fotoğraf 15, Çizim 21).



Çizim 20. Ahmed Ağa'nın mezarı, plan.



Fotoğraf 15. Ahmed Ağa'nın mezarı, güneyden görünüm.

### Turkish Studies

International Periodical For the Languages, Literature and History of Turkish or Turkic  
Volume 9/ 10 Fall 2014



Fotoğraf 16, Çizim 21. Ahmed Ağa'nın baş taşı ile baş ve ayak taşının çizimi.

#### 10. Zeliha Hatun'un Mezarı:

Dikdörtgen planlı mezarın uzun kenarları 120, kısa kenarları ise 54 cm uzunluğundadır. Mezarı çevreleyen yan taşlar ortalama 30 cm yüksekliktedir. Mezarın kısa kenarını oluşturan yan taşları mezar seviyesinden sonra daralarak baş ve ayak taşlarını oluşturur (Fotoğraf 17, Çizim 22).

69 cm boyunda, 13,5 cm kalınlığında ve eni altta 54 cm'den başlayarak yukarıya doğru giderek daralan baş taşı sivri kemer tepeliklidir. Ön yüze altı satırlık sülüs yazı istiflenmiş ve alt satırda H. 1317/ M. 1899/1900 tarihi verilmiştir (Fotoğraf 18, Çizim 23).

هو الخلاق الباقي  
باغ اوغلی احمد اغا  
زوجه سی زلیحا  
خاتون روحیچون  
الفاتحه  
سنه ۱۳۱۷

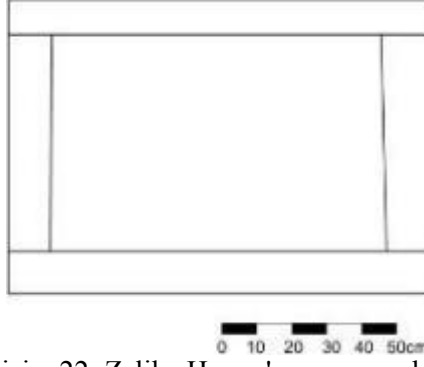
Hüve'l Hallâkü'l Bâkî  
Bağoğlu Ahmed Ağa  
Zevcesi Zeliha  
Hatun Ruhiçün  
Fatiha  
Sene 1317

60 cm boyunda, 14 cm kalınlığında, eni altta 58'den başlayarak yukarı doğru giderek daralan ayak taşı kemer tepeliklidir (Fotoğraf 17, Çizim 23).

#### Turkish Studies

International Periodical For the Languages, Literature and History of Turkish or Turkic  
Volume 9/10 Fall 2014

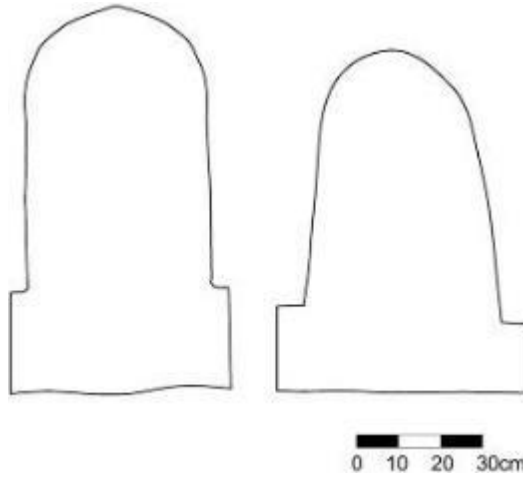




Çizim 22. Zeliha Hanım'ın mezarı, plan.



Fotoğraf 17-18. Zeliha Hatun'un mezarı ve baş taşı



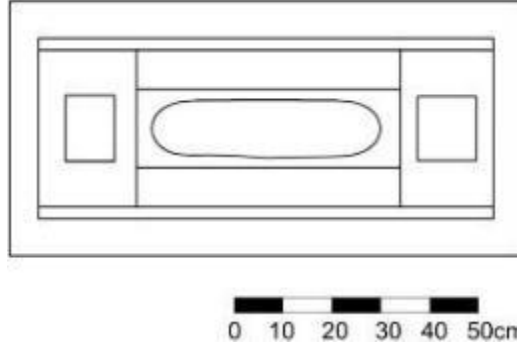
Çizim 23. Zeliha Hanım'ın baş ve ayak taşının çizimi.

**Turkish Studies**

*International Periodical For the Languages, Literature and History of Turkish or Turkic*  
Volume 9/ 10 Fall 2014

### 11. III. Anonim Sanduka:

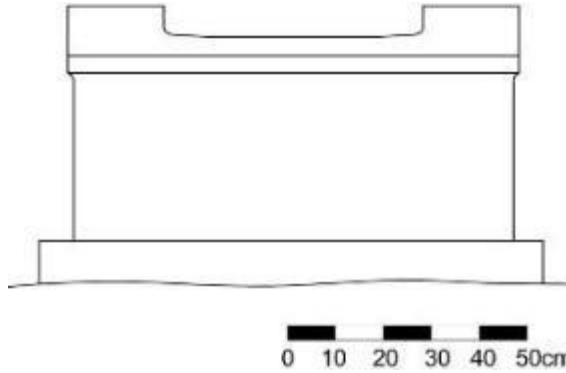
Tek parça taştan yapılan sanduka 9 cm yükseklikte bir kaide üzerine oturmaktadır. Sandukanın dikdörtgen prizma şeklindeki gövdesi 91 cm boyunda, 32 cm eninde ve 35 cm yükseklikte. Gövde 2.5 cm dışa kademe yaparak yukarı doğru 3.5 cm düz, içe doğru 4 cm eğimli bir şekilde devam ederek sonlanır. 54 cm uzunluğundaki bu kısımda oval bir su oyuğu, doğu ve batı kenarlarda ise yuvarlak kemer şeklindeki kademeler vardır. Yaklaşık 20 cm eninde ve 6.5 cm yükseklikteki kademeler üzerine baş ve ayak taşlarının takıldığı yuvalar açılmıştır. Sandukanın baş ve ayak taşları günümüze gelmemiştir (Fotoğraf 19, Çizim 24-25).



Çizim 24. III. Anonim sanduka, plan.



Fotoğraf 19. III. Anonim sanduka, güneyden görünüm.



Çizim 25. III. Anonim sanduka, güney cephe çizimi.

### Turkish Studies

*International Periodical For the Languages, Literature and History of Turkish or Turkic*  
Volume 9/10 Fall 2014

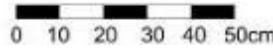
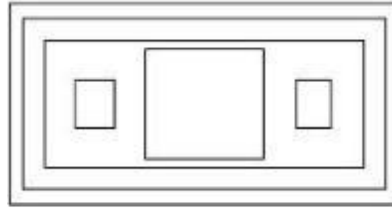


**12. IV. Anonim Sanduka:**

Tek parça taştan yapılan sanduka ilki yaklaşık 8.5, ikincisi 10.5, üçüncüsü ise 15 cm yükseklikteki kademeli bir kaide üzerine oturur. Sandukanın dikdörtgen prizma şeklindeki gövdesi 71 cm boyunda, 27 cm eninde ve 36 cm yüksekliktedir. Gövde 1 cm dışa kademe yaparak yukarı doğru 2.5 cm düz, içe doğru 9 cm eğimli bir şekilde devam eder. 27 cm uzunluğundaki bu kısımda oval bir su oyuğu, doğu ve batı kenarlarda ise yuvarlak kemer şeklinde kademeler vardır. Yaklaşık 23.5 cm eninde ve 12 cm yükseklikteki kademeler üzerine baş ve ayak taşlarının takıldığı yuvalar açılmıştır. Sandukanın kuzey yan yüzü üst üste iki kemer sırası ile bezelidir. Güney yan yüzde ise alttaki üç satırı kısmen okunabilen beş satırlık sülüs bir kitabe vardır. Sandukanın baş ve ayak taşları günümüze ulaşmamıştır. (Fotoğraf 20-21, Çizim 26-27).

...  
...  
زاره لی زاده  
... افندی  
روحیچون فاتحه

...  
...  
Zaralızâde  
... efendi  
Ruhîçün Fatîha



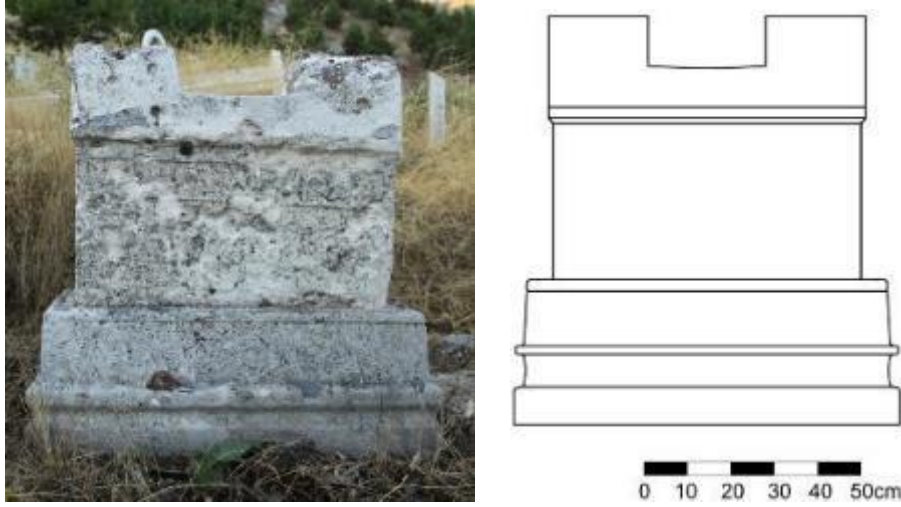
Çizim 26. IV. Anonim sanduka, plan.



Fotoğraf 20. IV. Anonim sanduka, kuzeyden görünüm.

**Turkish Studies**

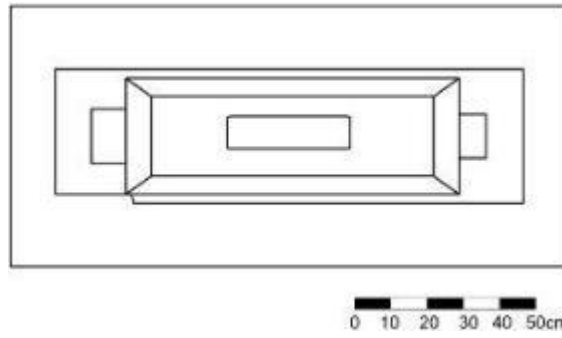
International Periodical For the Languages, Literature and History of Turkish or Turkic  
Volume 9/ 10 Fall 2014



Fotoğraf 21, Çizim 27. IV. Anonim sandukanın güneyden görünümü ve güney cephe çizimi.

### 13. V. Anonim Sanduka:

Tek parça taştan yapılan 123 cm boyunda, 37 cm eninde ve 27 cm yükseklikteki sanduka 16 cm yükseklikte bir kaide üzerine oturur. Sanduka tek parça taştan iki kademe halinde yapılmıştır. 16 cm yükseklikteki ilk kademe dikdörtgendir. Doğudan 19, batıdan 18, kuzey ve güneyden ise yaklaşık 2 cm içerden başlayarak 45 derece eğimle yükselen ikinci kademe 11 cm yükseklikte ve 78 cm uzunluğundadır. Sandukanın ilk kademesinin doğu ve batı köşelerine baş ve ayak taşı yuvaları, ikinci kademenin ortasına ise oval bir su oyuğu açılmıştır (Fotoğraf 22, Çizim 28-29).



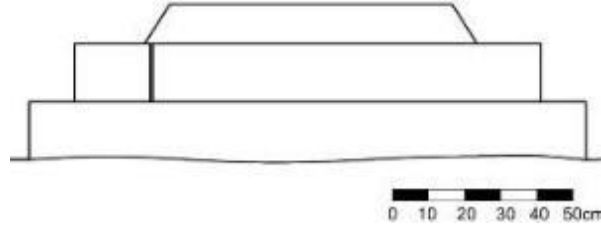
Çizim 28. V. Anonim sanduka, plan.



Fotoğraf 22. V. Anonim sanduka, güneyden görünüm.

### Turkish Studies

*International Periodical For the Languages, Literature and History of Turkish or Turkic*  
Volume 9/10 Fall 2014

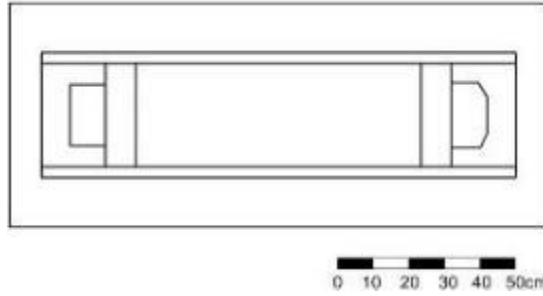


Çizim 29. V. Anonim sanduka, güney cephe çizimi.

#### 14. VI. Anonim Sanduka:

133 cm boyunda, 35 cm eninde ve 23 cm yükseklikteki sanduka, 8 cm yükseklikte bir kaide üzerine oturur. Sanduka tek parça taştan iki kademe halinde düzenlenmiştir. 15 cm yükseklikteki ilk kademe dikdörtgendir. Doğu ve batıdan 19, kuzey ve güneyden yaklaşık 2 cm içerden başlayarak 45 derece eğimle yükselen ikinci kademe 8 cm yükseklikte ve 80 cm uzunluğundadır. Sandukanın ilk kademesinin doğu ve batı kenarlarına baş ve ayak taşı yuvaları, ikinci kademenin ortasına ise oval bir su oyuğu açılmıştır. Sandukanın baş taşı günümüze ulaşmamıştır (Fotoğraf 23, Çizim 31).

69 cm boyunda, 10 cm kalınlığında, eni altta 18.5 cm'den başlayarak yukarıya doğru 26 cm'ye kadar genişleyen ayak taşı omega ( $\Omega$ ) kemer tepeliklidir (Fotoğraf 24, Çizim 32).



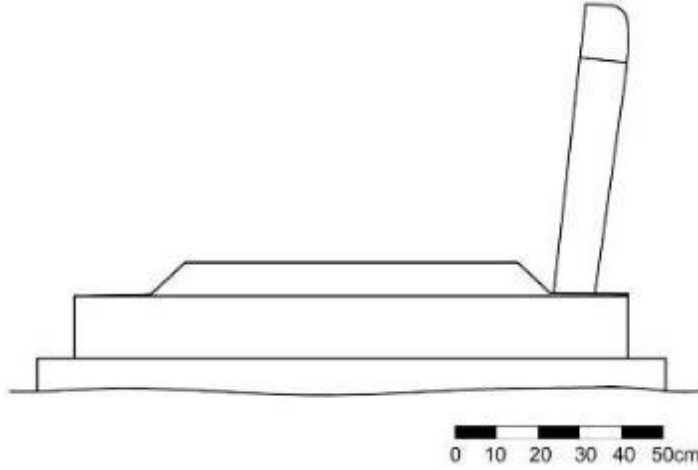
Çizim 30. VI. Anonim sanduka, plan.



Fotoğraf 23. VI. Anonim sanduka, güneyden görünüm.

#### Turkish Studies

International Periodical For the Languages, Literature and History of Turkish or Turkic  
Volume 9/10 Fall 2014



Çizim 31. VI. Anonim sanduka, güney cephe çizimi.



Fotoğraf 24, Çizim 32. VI. Anonim sanduka, güneyden görünüm.

### 15. VII. Anonim Sanduka:

Tek parça taştan yapılan sanduka ilki yaklaşık 13, ikincisi 9 cm yükseklikteki kademeli bir kaide üzerine oturur. Sandukanın dikdörtgen prizma şeklindeki gövdesi 113 cm boyunda, 31 cm eninde ve 39.5 cm yüksekliktedir. Gövde 3 cm dışa kademe yaparak yukarı doğru 3.5 cm düz, içe doğru 5 cm eğimli bir şekilde devam ederek düz olarak sonlanır. 57 cm uzunluğundaki bu kısımda oval bir su oyuğu, doğu ve batı kenarlarda ise yuvarlak kemer şeklinde kademeler vardır. Yaklaşık 28 cm eninde ve 8 cm yükseklikteki kademeler üzerine açılan yuvalara baş ve ayak taşları takılmıştır (Fotoğraf 25, Çizim 33-34).

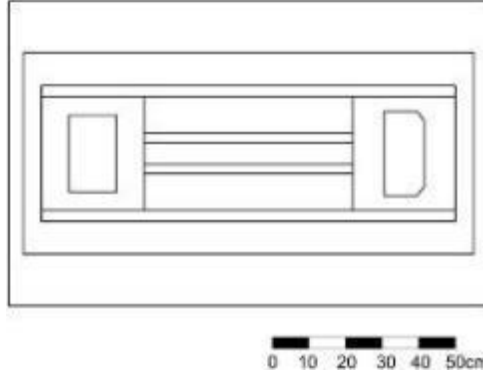
74 cm boyunda, 13 cm kalınlığında, eni altta 21.5 cm'den başlayarak yukarıya doğru 25.5 cm'ye kadar genişleyen baş taşının fes şeklinde başlığı vardır. Tahrip olması nedeniyle ön yüzde yer alan kitabe okunamamıştır (Fotoğraf 26, Çizim 35).

72 cm boyunda, 11 cm kalınlığında, eni altta 23,5 cm'den başlayarak yukarıya doğru 27.5 cm'ye kadar genişleyen ayak taşı üst kısımda tekrar daralarak düz olarak sonlanmaktadır. (Fotoğraf 25, Çizim 35).

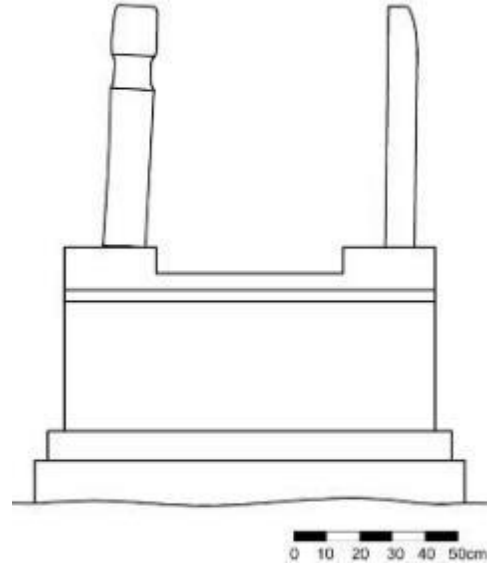
### Turkish Studies

*International Periodical For the Languages, Literature and History of Turkish or Turkic*  
Volume 9/10 Fall 2014





Çizim 33. VII. Anonim sanduka, plan.



Fotoğraf 25, Çizim 34. VII. Anonim sanduka, güneyden görünüm.



Fotoğraf 26, Çizim 35. VII. Anonim sandukanın baş taşı ile baş ve ayak taşının çizimi.

### Turkish Studies

International Periodical For the Languages, Literature and History of Turkish or Turkic  
Volume 9/10 Fall 2014



### 16. I. Anonim Mezar:

Kısmen dağılan dikdörtgen planlı mezarın 96 cm boyunda, 12 cm kalınlığında, eni altta 56 cm'den başlayıp yukarıya doğru 31 cm'ye kadar daralan baş taşının fes şeklinde başlığı vardır. Baş taşının yüzeyi tahrip olduğundan kitabesi okunamamıştır (Fotoğraf 27-29, Çizim 36).



Fotoğraf 27-28. I. Anonim Mezar, güneyden görünüm.



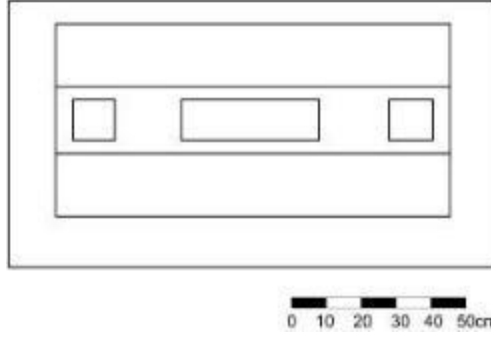
Fotoğraf 29, Çizim 36. I. Anonim mezarın baş taşı ve çizimi.

### 17. VIII. Anonim Sanduka:

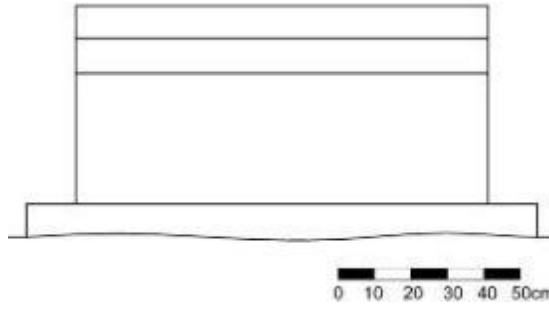
Tek parça taştan yapılan sanduka yaklaşık 9 cm yükseklikte bir kaide üzerine oturur. Sandukanın dikdörtgen prizma şeklindeki gövdesi 113 cm boyunda, 48 cm eninde ve 37.5 cm yükseklikte. Gövde 4.5 cm dışa kademe yaparak yukarı doğru 9 cm düz, içe doğru 9 cm eğimli bir şekilde devam ederek düz olarak sonlanır. Bu kısımda dikdörtgen biçimli bir su oyuğu, oyuğun doğu ve batısında ise baş ve ayak taşlarının takıldığı yuvalar vardır. Sandukanın baş ve ayak taşı günümüze ulaşmamıştır (Fotoğraf 30-31, Çizim 37-38).

### Turkish Studies

*International Periodical For the Languages, Literature and History of Turkish or Turkic*  
Volume 9/10 Fall 2014



Çizim 37. VIII. Anonim sanduka, plan.



Çizim 38. VIII. Anonim sanduka, güney cephe çizimi.



Fotoğraf 30-31. VIII. Anonim sanduka, batı ve güneyden genel görünüm.

### 18. Mehmed Kudbeddin Efendi'nin Sandukası:

Tek parça taştan yapılan sanduka ilki 17, ikincisi 16, üçüncüsü ise 22 cm yükseklikteki kademeli bir kaide üzerine oturur. Sandukanın dikdörtgen prizma şeklindeki gövdesi 97 cm boyunda, 32 cm eninde ve 39 cm yükseklikindedir. Gövde 8.5 cm dışa kademe yaparak yukarı doğru 4.5 cm düz, içe doğru 4 cm eğimli bir şekilde devam ederek düz olarak sonlanır. Bu kısımda dikdörtgen biçimli bir su oyuğu, oyuğun iki yanında ise baş ve ayak taşlarının takıldığı yuvalar vardır (Fotoğraf 32, Çizim 39-40).

### Turkish Studies

*International Periodical For the Languages, Literature and History of Turkish or Turkic*  
Volume 9/10 Fall 2014

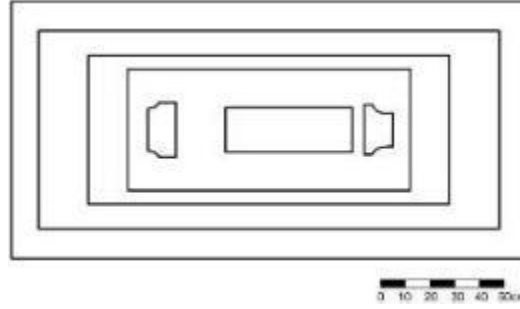


67 cm boyunda, 13 cm kalınlığında, 22 cm'den başlayarak yukarıya doğru 30 cm'ye kadar genişleyen baş taşının sarık şeklinde başlığı vardır. Ön yüze altı satır sülüs yazı istiflenerek alt satırda H. 1317/ M. 1899-1900 tarihi verilmiştir (Fotoğraf 33, Çizim 41).

المرحوم المغفور زاره  
اشراف خاندانندن  
مفتى محمد قطب الدين  
افندى روحچون  
الفاتحه  
١٣١٧

El-merhûm el mağfûr Zara  
Eşraf hanedanından  
Müftü Mehmed Kudbeddin  
Efendi ruhiçün  
El-Fatiha ...  
1317 ...

72 cm boyunda, 11.5 cm kalınlığında, eni altta 20 cm'den başlayarak yukarıya doğru 28 cm'ye kadar genişleyen ayak taşı sivri kemer tepeliklidir (Fotoğraf 32, Çizim 41).



Çizim 39. Mehmed Kudbeddin Efendi'nin sandukası, plan

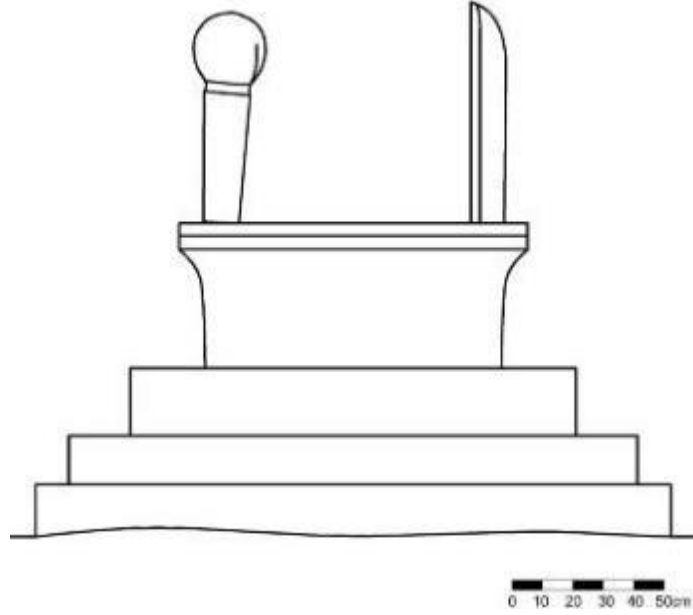


Fotoğraf 32, Mehmed Kudbeddin Efendi'nin sandukası, güneyden görünüm.

### Turkish Studies

International Periodical For the Languages, Literature and History of Turkish or Turkic  
Volume 9/10 Fall 2014





Çizim 40. Mehmed Kudbeddin Efendi'nin sandukasının güney cephe çizimi.



Fotoğraf 33, Çizim 41 Mehmed Kudbeddin Efendi'nin baş taşı ile baş ve ayak taşının çizimi.

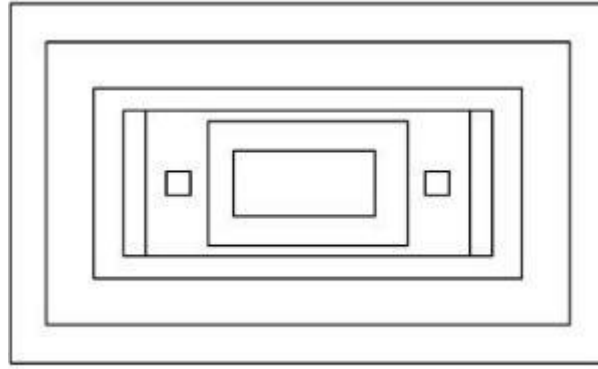
### 19. IX. Anonim Sanduka:

Tek parça taştan yapılan sanduka ilki yaklaşık 12, ikincisi 13, üçüncüsü ise 15 cm yükseklikteki kademeli bir kaide üzerine oturur. Sandukanın dikdörtgen prizma şeklindeki gövdesi 110 cm boyunda, 38 cm eninde ve 56 cm yüksekliktedir. Gövde 9 cm dışa kademe yaparak yukarı doğru 9 cm yükselir. Daha sonra ise içe kademe yaparak 5 cm düz ve 6 cm eğimli bir şekilde devam ederek sonlanır. 47 cm uzunluğundaki bu kısımda oval bir su oyuğu, doğu ve batı kenarlarda ise sivri kemer şeklinde üç kademeli bir düzenleme yapılmıştır. İlk kademe 3.5 cm yükseklikte ve 9 cm genişlikte, ikinci kademe 4.5 cm yükseklikte ve 21 cm genişlikte, üçüncü kademe ise 2 cm yükseklikte ve 7.5 cm genişliktedir. Ortadaki kademe üzerinde baş ve ayak taşlarının yerleştirildiği yuvalar vardır. Kuzey ve güney yüzünde bitkisel ve geometrik bezemeler bulunan sandukanın baş ve ayak taşları günümüze gelmemiştir (Fotoğraf 34-35, Çizim 42-43).

### Turkish Studies

*International Periodical For the Languages, Literature and History of Turkish or Turkic*  
Volume 9/10 Fall 2014

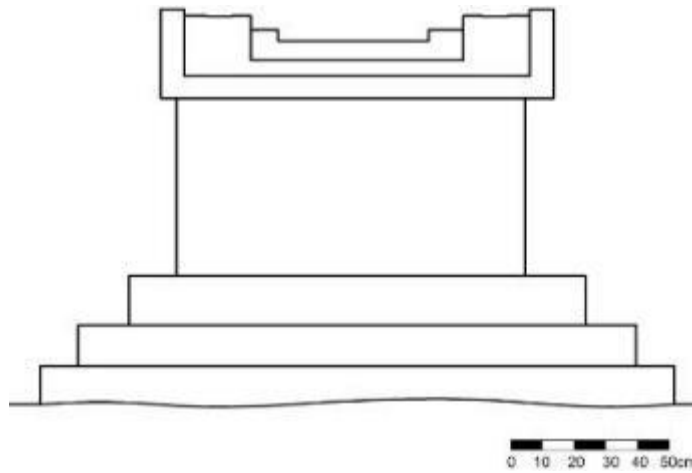




Çizim 42. IX. Anonim sanduka, plan.



Fotoğraf 34-35. IX. Anonim sanduka, güneyden ve batıdan görünüm.



Çizim 43. IX. Anonim sanduka, güney cephe çizimi.

### Turkish Studies

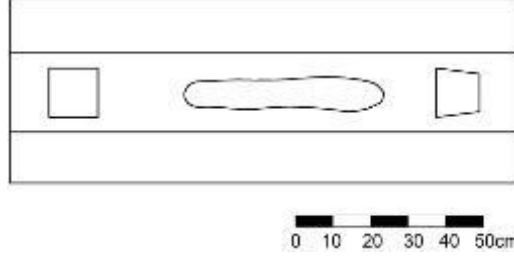
*International Periodical For the Languages, Literature and History of Turkish or Turkic*  
Volume 9/10 Fall 2014





**20. X. Anonim Sanduka:**

Kısmen toprağa gömülü olan dikdörtgen prizma şeklindeki sanduka 135 cm boyunda ve 49 cm enindedir. Tek parça taştan yapılan sandukanın üst kısmında oval bir su oyuğu, iki yanında ise baş ve ayak taşlarının takıldığı yuvalar vardır (Fotoğraf 36, Çizim 44).



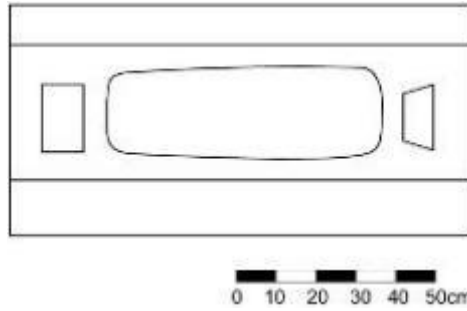
Çizim 44. X. Anonim sanduka, plan



Fotoğraf 36. X. Anonim sanduka, doğudan görünüm.

**21. XI. Anonim Sanduka:**

116 cm boyunda, 58 cm enindeki sanduka üst kısmı dışında toprağa gömülü vaziyettedir. Tek parça taştan yapılan sandukanın üst kısmında dikdörtgen biçimli bir su oyuğu, iki yanında ise baş ve ayak taşlarının takıldığı yuvalar vardır (Fotoğraf 37, Çizim 45).



Çizim 45. XI. Anonim sanduka, plan.

**Turkish Studies**

*International Periodical For the Languages, Literature and History of Turkish or Turkic*  
Volume 9/10 Fall 2014



Fotoğraf 37. XI. Anonim sanduka, doğudan görünüm.

## 22. I. Anonim Baş Taşı:

Hangi mezara ait olduğunu tespit edilememiştir. 78 cm boyunda, 16 cm kalınlığında, eni alt kısımda 23.5 cm'den başlayarak yukarı doğru 30.5 cm'ye kadar genişleyen baş taşı sivri kemer tepeliklidir. Ön yüzde sekiz satır sülüs yazı istiflenmiş ve alt satırda R. 1310/ M. 1894 tarihi verilmiştir (Fotoğraf 38, Çizim 46).

... کریمه سی  
یتب  
قدم ویرسن عجب سن بو فناده  
اوچار عمرک قوشی داءم هواده  
... عزیز فوق العاده  
... للخراب  
سنه ۱۳۱۰  
تشرین اول

... kerimesi  
Beyt  
Kadem versen acep sen bu fenada  
Uçar ömrün kuşu daim havada  
... aziz fevkalade  
... lil-harab  
Sene 1310  
Teşrini evvel

## Turkish Studies

International Periodical For the Languages, Literature and History of Turkish or Turkic  
Volume 9/10 Fall 2014





Fotoğraf 38. Çizim 46. I. Anonim baş taşı ve çizimi.

### 23. Veli Efendi'nin Baş Taşı:

Yerinden sökülerek yeni yapılan bir mezarın önüne yerleştirilen taş hem Veli Efendi'nin mezarının kısa kenarı, hem de baş taşıdır. 118 cm boyunda, 53 cm eninde ve 12.5 cm kalınlığındaki taş 48 cm yükseklikten itibaren daralarak baş taşı şeklinde devam etmektedir. Eni altta 32 cm'den başlayarak yukarıya doğru 38 cm'ye kadar genişleyen baş taşının fes şeklinde başlığı vardır. Ön yüze yedi satır sülüs yazı istiflenerek alt satırda H. 328 tarihi verilmiştir. Kitabenin ilk rakamının yazılmadığı anlaşılmaktadır. Baş kısmına 1 konulup tamamlandığında taşın M. 1910-1911 tarihli olduğu anlaşılır (Fotoğraf 39, Çizim 47).

هو الباقي  
دارنده لی زاده  
مرحوم ولی افندی  
...  
روحیچون  
الفاتحه  
سنه ۳۲۸

Hüve'l Bâkî  
Darendeli Zâde  
Merhûm Veli Efendi  
...  
Ruhiçün  
El-Fatiha  
Sene 328

### Turkish Studies

International Periodical For the Languages, Literature and History of Turkish or Turkic  
Volume 9/ 10 Fall 2014



Fotoğraf 39, Çizim 47. Veli Efendi'nin sandukasının baş taşı.

#### 24. Ümmühan Hatun'un Sandukası:

Tek parça taştan yapılan sanduka kısmen toprağa gömülü vaziyettedir. Sandukanın dikdörtgen prizma şeklindeki gövdesi 115 cm boyunda, 40 cm eninde ve yaklaşık olarak 30 cm yüksekliktedir. Gövde 3 cm dışa kademe yaparak yukarı doğru 7 cm düz ve içe doğru 6 cm eğimli bir şekilde devam ederek sonlanır. Bu kısmın ortasına oval bir su oyuğu, iki yanına ise baş ve ayak taşlarının takıldığı yuvalar açılmıştır (Fotoğraf 40 Çizim 48).

98 cm boyunda, 12 cm kalınlığında, eni 19 cm'den başlayarak yukarıya doğru 29 cm'ye kadar genişleyen baş taşı sivri kemer alınlıklıdır. Ön yüze yedi satır sülüs yazı istiflenmiş ve alt satırda H. 310 tarihi verilmiştir. Kitabenin ilk rakamının yazılmadığı anlaşılmaktadır. Baş kısmına 1 konulup tamamlandığında taşın M. 1892 tarihli olduğu anlaşılır (Fotoğraf 41, Çizim 49).

هو الخلاق الباقي  
 زاره مفتى سى فضيلتو قطب الدين  
 افنديك والدهء محترمه سى  
 المرحومة المغفورة امهان خاتون  
 روحچون الفاتحه  
 سنه ٣١٠  
 ٢١ ربيع الاول  
 ياپيلدى ... قبرم كه كما  
 كلوب كچدكده او قياسن فاتحه

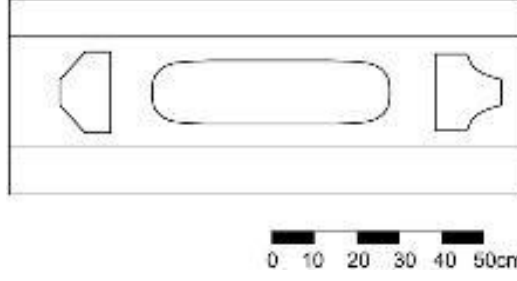
Hüve'l Hallâkü'l Bâkî  
 Zara müftüsü faziletli Kutbeddin  
 Efendi'nin valide-i muhteremesi  
 El-merhûmetü'l mağfûre Ümmühan Hatun  
 Ruhiçün el- Fatiha  
 Sene 310  
 21 Rebiülevvel  
 Yapıldı ... kabrim ki kemâ  
 Gelüp geçtikde okuyasun Fatiha

#### Turkish Studies

International Periodical For the Languages, Literature and History of Turkish or Turkic  
 Volume 9/10 Fall 2014



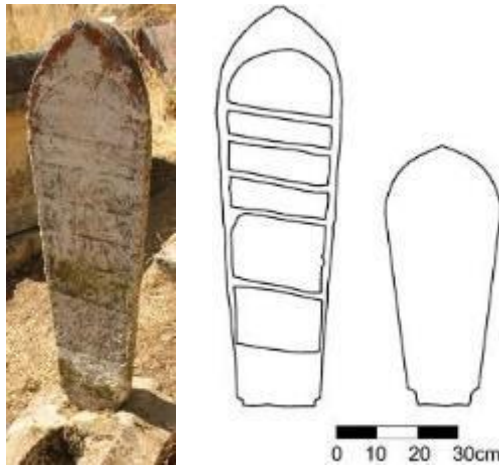
62 cm yüksekliğinde, 15 cm kalınlığında ve 18 cm'den başlayarak yukarıya doğru 28 cm'ye kadar genişleyen ayak taşı sivri kemer tepeliklidir (Fotoğraf 41, Çizim 49).



Çizim 48. Ümmühan Hatun'un sandukası, plan.



Fotoğraf 40. Ümmühan Hatun'un sandukası, doğudan görünüm.



Fotoğraf 41, Çizim 49. Ümmühan Hatun'un baş taşı ile baş ve ayak taşının çizimi

### Turkish Studies

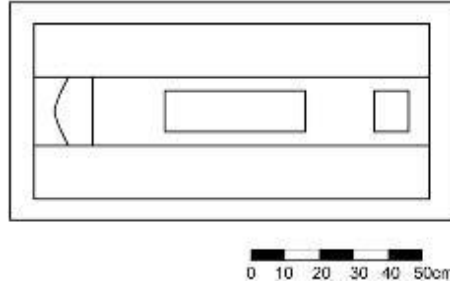
International Periodical For the Languages, Literature and History of Turkish or Turkic  
Volume 9/ 10 Fall 2014



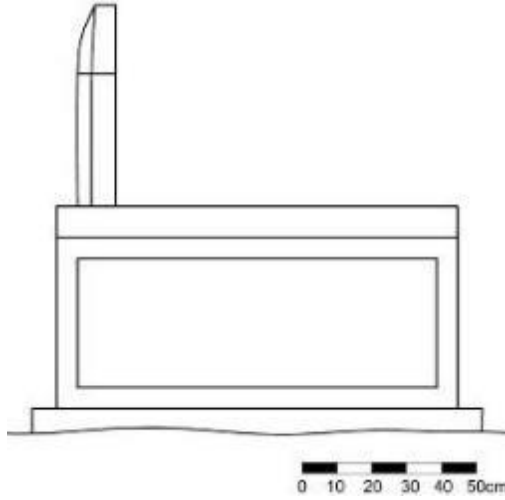
## 25. XII. Anonim Sanduka:

Tek parça taştan yapılan sanduka kısmen toprağa gömülü olan 10 cm yükseklikteki kaide üzerine oturur. Sandukanın dikdörtgen prizma şeklindeki gövdesi 115 cm boyunda, 39 cm eninde ve 58 cm yükseklikindedir. Gövde yaklaşık 9 cm içe doğru eğimli bir şekilde devam ederek sonlanır. Üst kısmın ortasına oval bir su oyuğu, bu oyuğun iki yanına ise baş ve ayak taşı yuvaları açılmıştır. Sandukanın ayak taşı günümüze ulaşmamıştır (Fotoğraf 42, Çizim 50-51).

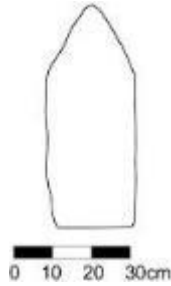
Sandukanın baş taşı 57 cm yüksekliğinde, 11 cm kalınlığında, yaklaşık 22 cm genişliğinde olup üçgen tepeliklidir. Baş taşının ön yüzünde yer alan kitabe tahrip olması nedeniyle okunamamıştır (Fotoğraf 43, Çizim 52).



Çizim 50. XII. Anonim sanduka, plan.



Fotoğraf 42, Çizim 51. XII. Anonim sanduka ve güney cephe çizimi.



Fotoğraf 43, Çizim 52. XII. Anonim sandukanın baş taşı ve baş taşının çizimi

## Turkish Studies

*International Periodical For the Languages, Literature and History of Turkish or Turkic*  
Volume 9/10 Fall 2014

**26. II. Anonim Mezar:**

Dikdörtgen planlı mezarın uzun kenarları 137, kısa kenarları ise 64 cm uzunluğundadır. Mezarı çevreleyen yan taşlar ortalama 20 cm yükseklikindedir. Mezarın kısa kenarını oluşturan yan taşları mezar seviyesinden sonra daralarak baş ve ayak taşlarını oluşturur (Fotoğraf 44, Çizim 53).

88 cm yüksekliğinde, 13 cm kalınlığında, eni 28 cm'den başlayarak yukarıya doğru 36 cm'ye kadar genişleyen baş taşının fes şeklinde başlığı vardır. Ön yüze dokuz satırlık sülüs yazı istiflenmiş ve alt satırda H. 335 tarihi verilmiştir. Kitabenin ilk rakamının yazılmadığı anlaşılmaktadır. Baş kısmına 1 konulup tamamlandığında taşın 1915 tarihli olduğu anlaşılır (Fotoğraf 45, Çizim 54).

هو الخلاق الباقي

...

...

...

...

...

روحی چون

الفاتحه

سنه ۳۳۵

Hüve'l Hallâkü'l Bâkî

...

...

...

...

...

Ruhiçün

Fatiha

Sene 335

70 cm yüksekliğinde, 15 cm kalınlığında, eni altta 40 cm'den başlayıp yukarıya doğru giderek daralan ayak taşı sivri kemer tepeliklidir (Fotoğraf 44, Çizim 54).



Fotoğraf 44. II. Anonim mezar, güneyden görünüm.

### Turkish Studies

International Periodical For the Languages, Literature and History of Turkish or Turkic  
Volume 9/ 10 Fall 2014



Çizim 53. II. Anonim mezar, plan.

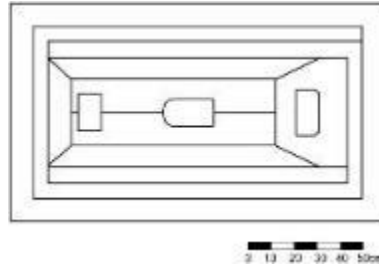


Fotoğraf 45, Çizim 54. II. Anonim mezarın baş taşı ile baş ve ayak taşının çizimi.

### 27. XIII. Anonim Sanduka:

Tek parça taştan yapılan sanduka ilki yaklaşık 15, ikincisi ise 17 cm yükseklikteki kademeli bir kaide üzerine oturur. Sandukanın dikdörtgen prizma şeklindeki gövdesi 130 cm boyunda, 43 cm eninde ve 33 cm yükseklikteki gövdesi içbükey bir silme üzerinde yer alır. Gövdenin üst kısmı oval olarak biçimlenmiştir. Gövde bitiminden sonra 2 cm dik devam eden sanduka eğimli bir şekilde içe doğru devam ederek sonlanır. Bu kısmın ortasında oval bir su oyuğu, batı köşede ise baş taşının yerleştirildiği yuva vardır. Su oyuğunun doğusu farklı şekilde biçimlenmiştir. Bu bölüm gövdeye kadar 45 derece eğimle pahlanmış ve ayak taşının takıldığı yuva düzleştirilen bu alana açılmıştır. Sandukanın baş taşı günümüze ulaşmamıştır (Fotoğraf 46, Çizim 55-56).

64 cm boyunda, 13 cm kalınlığında, eni altta 20 cm'den başlayarak yukarıya doğru 27 cm'ye kadar genişleyen ayak taşı sivri kemer şeklinde sonlanır (Fotoğraf 47, Çizim 57).



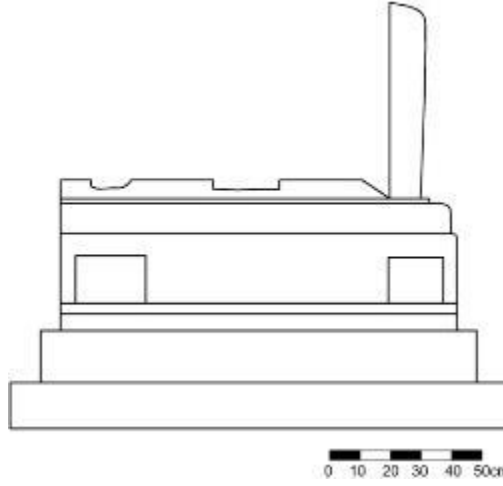
Çizim 55. XIII. Anonim sanduka, plan.

### Turkish Studies

International Periodical For the Languages, Literature and History of Turkish or Turkic  
Volume 9/10 Fall 2014



Fotoğraf 46. XIII. Anonim sanduka, güneyden görünüm.



Çizim 56. XIII. Anonim sanduka, güney cephe çizimi.



Fotoğraf 47, Çizim 57. XIII. Anonim sandukanın ayak taşı ve çizimi.

### Turkish Studies

International Periodical For the Languages, Literature and History of Turkish or Turkic  
Volume 9/ 10 Fall 2014

### 28. Mehmed Efendi'nin Sandukası:

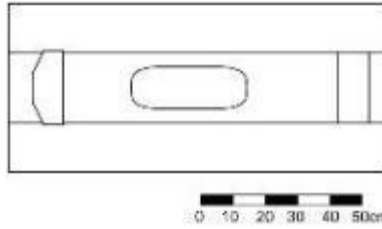
Tek parça taştan yapılan sandukanın alt kısmı toprağa gömülüdür. Sandukanın dikdörtgen prizma şeklindeki gövdesi 112 cm boyunda, 46 cm eninde ve yaklaşık 50 cm yüksekliktedir. Gövde yaklaşık 3 cm dışa kademe yaptıktan sonra 5 cm dik devam ederek içbükey bir şekilde sonlanır. Üst kısmın ortasına eliptik bir su oyuğu, bu oyuğun iki yanına ise baş ve ayak taşı yuvaları açılmıştır (Fotoğraf 48, Çizim 58).

65 cm boyunda, 10.5 cm kalınlığında, eni altta 23 cm'den başlayarak yukarıya doğru 32.5 cm'ye kadar genişleyen baş taşının fes biçimli başlığı vardır. Ön yüze beş satır sülüs yazı istiflenmiştir ve alt satırda H. 1312/ M. 1894-1895 tarihi verilmiştir (Fotoğraf 49, Çizim 59).

يا هو  
دارنده لی حافظ  
محمد افندی  
روحنه الفاتحه  
۱۳۱۲

Ya Hu  
Darende'li hafız  
Mehmed Efendi  
Ruhuna el-Fatiha  
1312

55 cm boyunda, 10 cm kalınlığında, eni altta 22 cm'den başlayarak yukarıya doğru 27 cm'ye kadar genişleyen ayak taşı üst kısımda tekrar daralarak düz bir şekilde sonlanır (Fotoğraf 48, Çizim 59).



Çizim 58. Mehmed Efendi'nin sandukası, plan



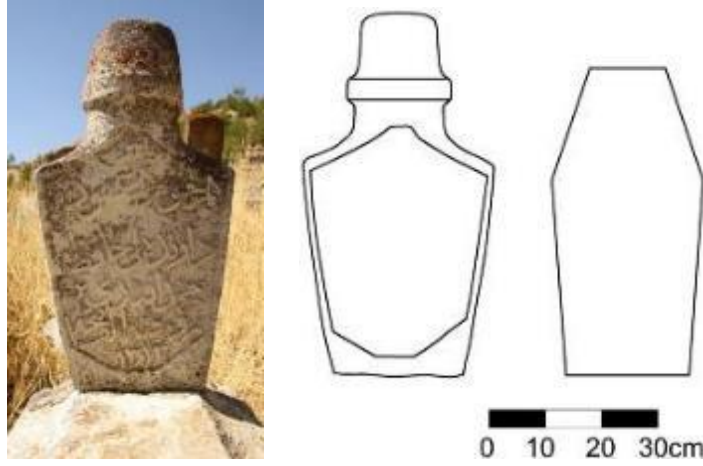
Fotoğraf 48. Mehmed Efendi'nin sandukasının güneydoğudan görünümü.

### Turkish Studies

International Periodical For the Languages, Literature and History of Turkish or Turkic  
Volume 9/10 Fall 2014







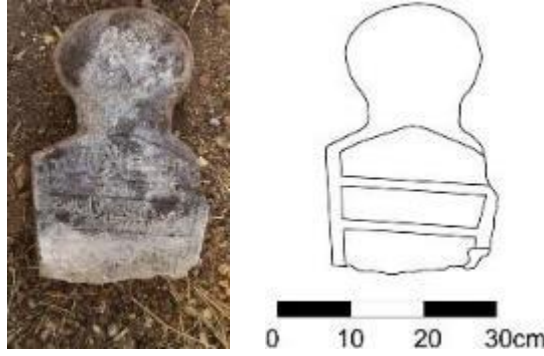
Fotoğraf 49, Çizim 59. Mehmet Efendi'nin baş taşı ile baş ve ayak taşının çizimi.

### 29. Sabid Efendi'nin Baş Taşı:

Sabid Efendi'ye ait olan baş taşının üst kısmı günümüze ulaşabilmiştir. 38 cm boyunda, 9 cm kalınlığında ve 23 cm enindeki baş taşının kavuk şeklinde başlığı vardır. Ön yüzde üç satırlık sülüs yazı yer almaktadır (Fotoğraf 50, Çizim 60).

هو الخلاق الباقي  
مرحوم المغفور دارنده لي  
الحاجي حافظ ثابت افندي

Hüve'l Hallâkü'l Bâkî  
Merhûm el-mağfûr Darendeli  
El-Hacı Hafız Sabit Efendi



Fotoğraf 50, Çizim 60. Sabit Efendi'nin baş taşı ve çizimi.

### 30. Yusuf Efendi'nin Baş Taşı

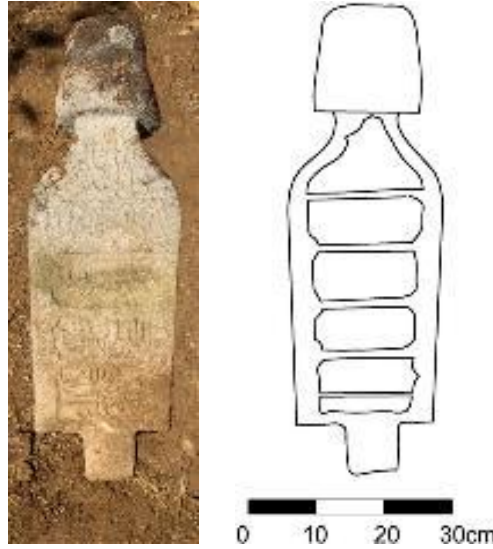
57 cm boyunda, 10 cm kalınlığında, eni altta 19 cm'den başlayarak yukarıya doğru 22 cm'ye kadar genişleyen baş taşının fes şeklinde başlığı vardır. Ön yüzde altı satırlık sülüs yazı istiflenmiş ve alt satırda H. 1302/ M. 1884-1885 tarihi verilmiştir (Fotoğraf 51, Çizim 61).

## Turkish Studies

International Periodical For the Languages, Literature and History of Turkish or Turkic  
Volume 9/ 10 Fall 2014

هو الخلاق الباقي  
 هذا المرحوم المغفور  
 دارنده لى شهرى زاده  
 الحاجى يوسف افندى  
 روحىچون الفاتحه  
 سنه ۱۳۰۲

Hüve'l Hallâkü'l Bâkî  
 Haze'l merhûm el mağfûr  
 Darendeli şehrizâde  
 El- Hacı Yusuf Efendi  
 Ruhiçün el- Fatihâ  
 Sene 1302



Fotoğraf 51, Çizim 61. Yusuf Efendi'nin baş taşı

### 31. Osman Ağa'nın Mezarı:

Dikdörtgen planlı mezarın uzun kenarları 134, kısa kenarları ise 70 cm uzunluğundadır. Mezarı çevreleyen yan taşlar ortalama 30 cm yükseklikindedir. Mezarın kısa kenarını oluşturan yan taşları mezar seviyesinden sonra daralarak baş ve ayak taşlarını oluşturur (Fotoğraf 52, Çizim 62).

60 cm boyunda, 12 cm kalınlığında, eni altta 47.5 cm den başlayarak yukarı doğru daralan baş taşının fes şeklinde başlığı vardır. Ön yüze altı satır sülüs yazı istiflenmiş ve alt satırda H. 1321/ M. 1903-1904 tarihi verilmiştir (Fotoğraf 52, Çizim 63).

هو الباقي  
 سنبل اوغلى  
 عثمان اغا  
 روحىچون  
 الفاتحه  
 سنه ۱۳۲۱

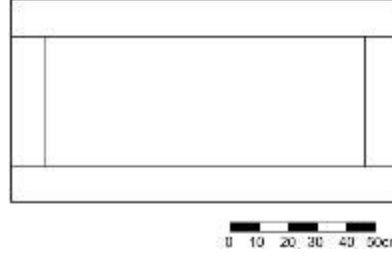
### Turkish Studies

International Periodical For the Languages, Literature and History of Turkish or Turkic  
 Volume 9/10 Fall 2014



Hüve'l Bâkî  
Sümbüloğlu  
Osman Ağa  
Ruhîçün  
El-Fatiha  
Sene 1321

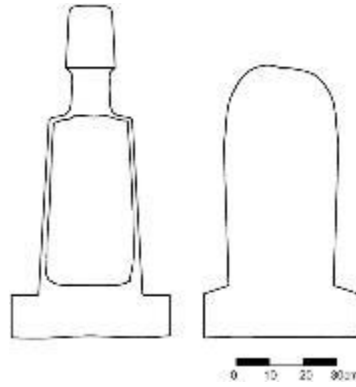
82 cm boyunda, 12 cm kalınlığında, eni altta 46 cm'den başlayarak yukarıya doğru giderek daralan ayak taşı sivri kemer tepeliklidir (Fotoğraf 52, Çizim 63).



Çizim 62. Osman Ağa'nın mezarı, plan



Fotoğraf 52. Osman Ağa'nın mezarı, güneydoğudan görünüm.



Fotoğraf 53, Çizim 63. Osman Ağa'nın baş taşı ile baş ve ayak taşının çizimi.

### Turkish Studies

International Periodical For the Languages, Literature and History of Turkish or Turkic  
Volume 9/ 10 Fall 2014

### 32. Fatma Hatun'un Mezarı:

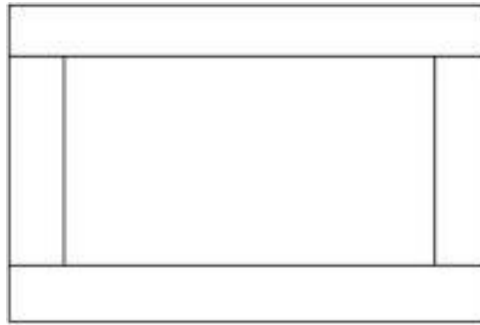
112 cm uzunluğunda, 74 cm enindeki dikdörtgen planlı mezar ortalama 40 cm yüksekliktedir. Mezarın kısa kenarını oluşturan yan taşları mezar seviyesinden sonra daralarak baş ve ayak taşlarını oluşturur. Mezarın yan taşları karşılıklı yerleştirilmiş ay ve yıldız motifleri ile çiçek ve yapraklardan oluşan bir kompozisyonla bezenmiştir (Fotoğraf 54-55, Çizim 64).

150 cm boyunda, 13 cm kalınlığında ve altta 44 cm'den başlayarak üste doğru daralan baş taşı sivri kemer tepeliklidir. Ön yüze dokuz satır sülüs yazı istiflenmiş ve alt satırda H. 1333/ M. 1913-1914 tarihi verilmiştir (Fotoğraf 56, Çizim 65).

هو الباقي  
مسكنم طاغمر  
باشى صحرايه حاجت  
قالمادى ايچدم اجل جامنى  
لقمانه حاجت قالمادى  
سنبل زاده احمد افنديك  
حرمى فاطمه حاتون روحنه  
الفاتحه  
سنه ۱۳۳۳

Hüve'l Bâkî  
Meskenim dağlar  
Başı sahraya hacet  
Kalmadı içtim ecel câmını  
Lokmana hacet kalmadı  
Sümbülzâde Ahmed Efendi'nin  
Haremi Fatma Hatun ruhuna  
El-Fatiha  
Sene 1333

142 cm boyunda, 12 cm kalınlığında ve eni altta 42 cm'den başlayarak yukarıya doğru giderek daralan ayak taşı sivri kemer tepeliklidir (Fotoğraf 54-55, Çizim 65).



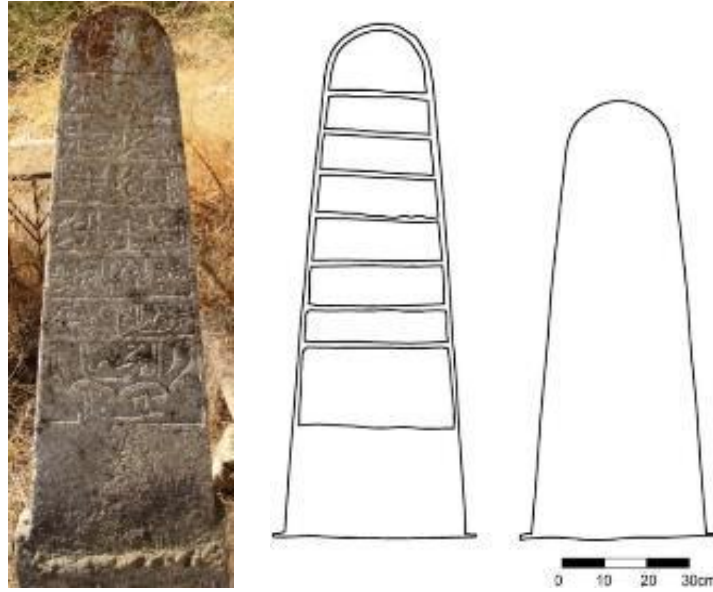
Çizim 64. Fatma Hatun'un mezarı, plan.

### Turkish Studies

International Periodical For the Languages, Literature and History of Turkish or Turkic  
Volume 9/10 Fall 2014



Fotoğraf 54-55. Fatma Hatun'un mezarının güneyden görünümü ve baş taşı



Fotoğraf 56, Çizim 65. Fatma Hatun'un mezarı ile baş ve ayak taşının çizimi

### 33. Sümbülzade Fehmi Efendi'nin Sandukası:

Tek parça taştan yapılan sandukanın alt kısmı toprağa gömülüdür. Sandukanın dikdörtgen prizma şeklindeki gövdesi 90 cm boyunda, 34 cm eninde ve yaklaşık 32 cm yüksekliktedir. Gövde 1.5 cm dışa kademe yaparak yukarıya doğru 5.5 cm düz ve içe doğru 8 cm eğimli bir şekilde devam ederek sonlanır. 44.5 cm uzunluğundaki bu kısmın ortasında oval bir su oyuğu, doğu ve batı kenarlarda ise yuvarlak kemer şeklinde kademeler vardır. 21.5 cm eninde ve 8.5 cm yükseklikteki kademeler üzerine baş ve ayak taşlarının takıldığı yuvalar açılmıştır. Sandukanın ayak taşı günümüze gelmemiştir (Fotoğraf 57-58, Çizim 66-67)

### Turkish Studies

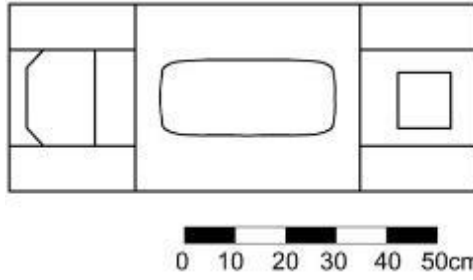
*International Periodical For the Languages, Literature and History of Turkish or Turkic*  
Volume 9/ 10 Fall 2014



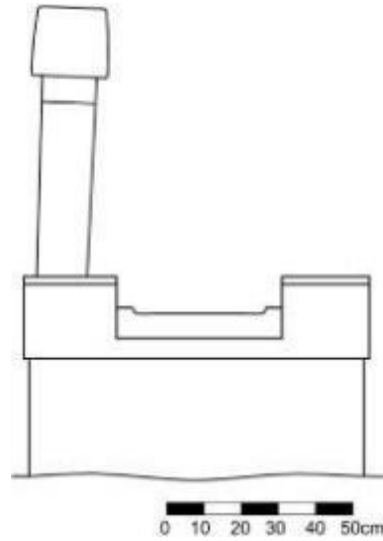
76 cm boyunda, 13,5 cm kalınlığında, eni altta 18 cm'den başlayarak yukarıya doğru 27 cm'ye kadar genişleyen baş taşının fes şeklinde başlığı vardır. Ön yüze yedi satır sülüs yazı istiflenmiştir. Yazının alttaki iki satırı okunamamaktadır (Fotoğraf 59, Çizim 68).

هو  
 الخلاق الباقي المرحوم  
 المغفور زاره لى سنبل  
 زاده فهمى افندى  
 روحیچون فاتحه  
 اون ...  
 ...

Hû  
 El-Hallâkü'l Bâkî el-merhûm  
 El-mağfûr Zaralı Sümbül  
 Zâde Fehmi Efendî  
 Ruhiçün Fatiha  
 On ...  
 ...



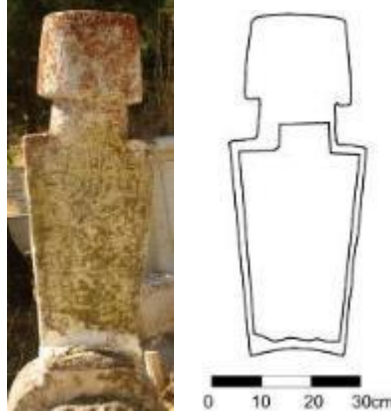
Çizim 66. Fehmi Efendi'nin sandukası, plan.



Fotoğraf 57. Çizim 67. Fehmi Efendi'nin sandukasının ve güney cephe çizimi.

### Turkish Studies

International Periodical For the Languages, Literature and History of Turkish or Turkic  
 Volume 9/10 Fall 2014

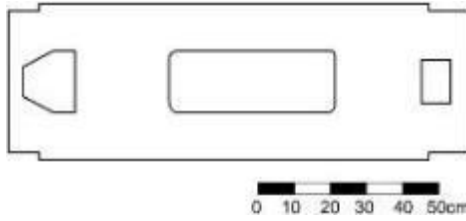


Fotoğraf 58, Çizim 68. Fehmi Efendi'nin baş taşı ve çizimi.

### 34. XVI. Anonim Sanduka:

Tek parça taştan yapılan sandukanın alt kısmı toprağa gömülüdür. Sandukanın dikdörtgen prizma şeklindeki gövdesi 127 cm boyunda, 39 cm eninde ve yaklaşık 35 cm yükseklikindedir. Gövde 2 cm dışa kademe yaparak yukarı doğru 4 cm düz devam ederek oval bir şekilde sonlanır. Bu kısmın ortasına oval bir su oyuğu açılmıştır. Sandukanın doğu ve batı kenarlarında 3 cm yükseklikte ve ortalama 5 cm kalınlığında kademeler vardır. Kademelerin üzerine baş ve ayak taşlarının takıldığı yuvaklar açılmıştır. Sandukanın ayak taşı günümüze ulaşmamıştır. (Fotoğraf 59, Çizim 69).

53 cm boyunda, 14.5 cm kalınlığında ve 17 cm genişliğindeki baş taşının sarık şeklinde başlığı vardır (Fotoğraf 59, Çizim 70).



Çizim 69. XV. Anonim sanduka, plan.



Fotoğraf 59, Çizim 70. XV. Anonim sanduka ile baş taşının çizimi.

### Turkish Studies

*International Periodical For the Languages, Literature and History of Turkish or Turkic*  
Volume 9/ 10 Fall 2014

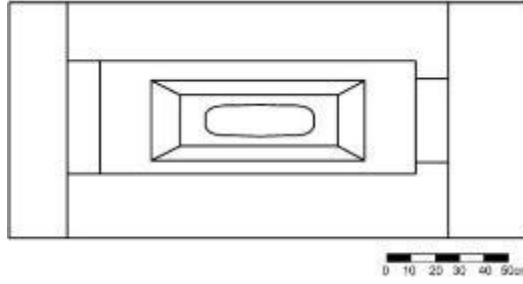
### 35. Kemer Kadının Sandukası:

Çevresi kaba yontulmuş taşlarla 214 cm boyunda, 97 cm eninde düzgün bir dikdörtgen oluşturacak şekilde çevrelenen mezarın orta kısmına sanduka yerleştirilmiştir. Tek parça taştan yapılan dikdörtgen planlı sanduka iki kademe halinde düzenlenmiştir. İlk kademe 130 cm boyunda, 46.5 cm enindedir. Doğu ve batı kenardan 21, kuzeyden 8, güney kenardan ise 5.5. cm içerden başlayarak 45 derece eğimle yükselen ikinci kademenin eni 29, uzunluğu ise 94 cm'dir. Ortasında oval bir su oyuğu vardır. Sandukanın kısa kenarları ile mezarı kuşatan taş sırasının arasına yerleştirilen baş ve ayak taşları toprağa gömülüdür. Mezarın ayak taşı günümüze ulaşmamıştır (Fotoğraf 60, Çizim 71).

100 cm boyunda, 13.5 cm kalınlığında, eni altta 34.5 cm'den başlayarak yukarıya doğru 46 cm'ye kadar genişleyen baş taşı dilimli kemer tepeliklidir. Ön yüze üç satır sülüs yazı istiflenmiştir (Fotoğraf 61, Çizim 72).

هو الباقي  
زاره لی مرحوم  
قمر قدینک

Hüve'l Bâkî  
Zara'lı merhûm  
Kamer kadının



Çizim 71. Kemer Kadın'ın sandukası, plan



Fotoğraf 60. Kemer Kadın'ın sandukası, güneyden görünüm

### Turkish Studies

International Periodical For the Languages, Literature and History of Turkish or Turkic  
Volume 9/10 Fall 2014





Fotoğraf 61, Çizim 72. Kamer Kadın'ın baş taşı ile çizimi.

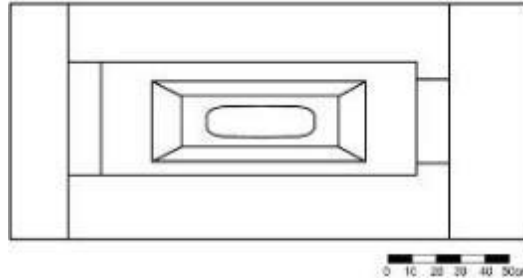
### 36. Abdulcelil'in Sandukası:

Çevresi kaba yontulmuş taşlarla çevrelenen mezar 197 cm boyunda, 94 cm eninde düzgün dikdörtgen planlıdır. Mezarın orta kısmına sanduka yerleştirilmiştir. 116 cm boyunda, 29 cm enindeki sanduka tek parça taştan iki kademe halinde düzenlenmiştir. Doğu ve batı kenarlardan yaklaşık 16 cm içerden başlayarak 45 derece eğimle yükselen ikinci kademenin eni 24, uzunluğu ise 61 cm'dir. Ortasında oval bir su oyuğu vardır. Sandukanın kısa kenarları ile mezarı kuşatan taş sırasının arasına yerleştirilen baş ve ayak taşları toprağa gömülüdür. Mezarın ayak taşı günümüze ulaşmamıştır (Fotoğraf 62, Çizim 73).

113 cm boyunda, 15 cm kalınlığında, eni altta 32 cm'den başlayarak yukarı doğru 47 cm'ye kadar genişleyen baş taşının fes şeklinde başlığı vardır. Ön yüze beş satır sülüs yazı istiflenmiş ve alt satırda H. 1264/ M. 1846-1847 tarihi verilmiştir (Fotoğraf 63, Çizim 74).

هو الباقي  
مرحوم زاره لى  
عبدالجليل  
روحىچون الفاتحه  
سنه ١٢٦٤

Hüve'l Bakî  
Zaralı merhûm  
Abdulcelil  
Ruhiçün Fatiha  
Sene 1264



Çizim 73. Abdülcelil'in sandukası, plan.

### Turkish Studies

International Periodical For the Languages, Literature and History of Turkish or Turkic  
Volume 9/ 10 Fall 2014



Fotoğraf 62. Abdulcelil'in sandukası, kuzeyden görünüm.



Fotoğraf 63, Çizim 74 Zaralı Abdulcelil'in baş taşı ve çizimi

### Değerlendirme:

Yukarıda Zara Eski Mezarlık'ta tespit edilen 32 mezar ile hangi mezara ait olduğu tespit edilmeyen 5 baş taşı her birine bir numara verilerek tanıtılmıştır. Zara Eski Mezarlıkta yer alan mezarlar değerlendirildiğinde farklı şekilde düzenlenmiş mezarlar ile baş ve ayak taşı tipleri tespit edilmektedir.

### 1. Mezar Tipleri:

#### 1.1. Toprak Mezarlar:

Mezara herhangi bir ilave yapılmadan mezarın batı ve doğudaki kısa kenarlarına toprağa gömülü olarak yerleştirilen baş ve ayak taşlarından ibarettir. Mezar yükselteleri zamanla düzleşen

### Turkish Studies

*International Periodical For the Languages, Literature and History of Turkish or Turkic*  
Volume 9/10 Fall 2014





bu mezarlar da toprağa gömülü olan baş veya ayak taşlarının sıkça kaybolduğu gözlenmektedir. Zara Eski Mezarlık'ta bu türden bir örnek tespit edilmiştir (Fotoğraf 11).

### 1.2. Çerçeveli Mezarlar:

Bu tür mezarlarda mezar çukuru farklı kalınlık ve uzunluktaki taşlarla dikdörtgen olarak çevrilmiştir. Mezarı çevreleyen taşlar belirli bir seviyeye kadar toprağa gömülüdür (Fotoğraf 9). Bu türün bazı örneklerinde ise toprağa gömmenin yanı sıra taşların kenet kullanılarak birbirlerine bağlandığı anlaşılmaktadır (Fotoğraf 12).

Bu tür mezarlarda iki farklı uygulama tespit edilmiştir. İlk türde mezarın kısa kenarındaki yan taşları içe kademe yaparak genişletilmiş ve bu kısımlara baş ve ayak taşlarının takılacağı yuvalar açılmıştır (Fotoğraf 9-10, 12, Çizim 14, 17). İkinci tipte ise çerçeveli mezarın kısa kenarındaki taşlar belirli bir seviyeden sonra daralarak mezarın baş ve ayak taşlarını oluşturmaktadır. Zara'da bu tip daha yaygındır (Fotoğraf 15, 17, 44).

### 1.3. Sandukalı Mezarlar:

Mezar çukurun üzerine konulan tek parça taştan yapılmış dikdörtgen biçimli sandukalar ile bunların oturduğu kaidelerden oluşurlar. Sanduka ve kaidelerin biçimi açısından değerlendirildiğinde iki ana sandukalı mezar tipi saptanmaktadır.

#### 1.3.1. I. Tip:

Bu tipteki sandukaların lahitlere benzer şekilde dikdörtgen prizma biçiminde gövdeleri vardır. Gövdelerinin üzerinde lahitlerdeki kapaklara benzer şekilde düzenlenmiş kapak benzeri formlar bulunmaktadır. Bazı örneklerde bu bölüm düz (Fotoğraf 30, 32, 42, 48), bazı örneklerde ise beşik örtü şeklindedir (Fotoğraf 48). En yaygın form ise sandukanın kısa kenarlarında yuvarlak veya sivri kemerli kademelerin bulunmasıdır (Fotoğraf 1, 3, 5).

#### 1.3.2. II. Tip:

İlk tipe göre daha alçak olarak biçimlenen bu sandukalar alttaki daha geniş iki kademe halinde düzenlenmişlerdir. Bu tipin kendi içinde iki farklı düzenlemesi bulunmaktadır.

İlk düzenlemede sandukalar tek parça taştan kaideler üzerinde yer almakta, baş ve ayak taşları sandukanın ilk kademesindeki yuvalara takılmaktadır (Fotoğraf 22-23). Bu tipin ikinci düzenlemesinde ise sandukalar mezarı dikdörtgen şeklinde çeviren kaba yontulmuş kesme taşların oluşturduğu, içerisi toprakla doldurulan kaideler üzerine oturmaktadır. Bu örneklerde baş ve ayak taşları kaideyi oluşturan taş sıraları ile sanduka arasındaki boşluklara yerleştirilmiştir (Fotoğraf 60, 62).

## 2. Mezar Taşı Tipleri:

### 2.1. Erkek Mezar Taşları:

Erkek mezar taşları gövdelerinin ön görünüşleri açısından baş ve ayak taşları olarak ele almak ve değerlendirmek gerekir. Baş taşlarında üç ayrı tip tespit edilmiştir (Tablo 1). EBT 1 adını verdiğimiz ilk türdeki baş taşları aşağıdan yukarı doğru üçgen şeklinde genişleyen bir gövdeye sahiptir. Bu örneklerde gövde üst kısımda düz (Fotoğraf 4, 11) veya yukarıya doğru eğimli olarak sonlanabilmektedir (Fotoğraf 2, 49, 51). Bütün örneklerde boyun ve başlık mevcuttur. EBT 2 adını verdiğimiz ikinci türde de baş taşı aşağıdan yukarıya doğru üçgen şeklinde genişleyen bir formda olmakla birlikte, bu taşlar aynı zamanda mezarın yan taşlarını oluşturmaktadır. Başka bir deyişle mezarı çerçeveleyen kısa kenardaki taşlar daralarak baş taşı şeklinde yukarı doğru devam ettirilmişlerdir (Fotoğraf 15, 29, 39). EBT 3 adını verdiğimiz baş taşlarında ise gözde aşağıdan

yukarıya doğru dik olarak devam etmektedir. Bu tip baş taşlarda da boyun ve başlık mevcuttur (Fotoğraf 59).

Erkek Baş Taşları (EBT)			
Sıra No	Kimliği	Ön Görünüş	Başlık
1	Esad Efendi	EBT 1	Fes
2	Ahmed Ağa	EBT 1	Fes
3	Anonim	EBT 1	Fes
6.	Reşit Efendi	EBT 1	Kavuk
9.	Ahmed Ağa	EBT 2	Fes
15	Anonim	EBT 1	Fes
16	Anonim	EBT 2	Fes
18	Mehmed Kudbeddin Efendi	EBT 1	Sarık
23	Veli Efendi	EBT 2	Fes
26	Anonim	EBT 2	Fes
28	Mehmed Efendi	EBT 1	Fes
29	Sabit Efendi	EBT 1	Kavuk
30	Yusuf Efendi	EBT 1	Fes
31	Osman Ağa	EBT 2	Fes
33	Fehmi Efendi	EBT 2	Fes
34	Anonim	EBT 3	Sarık
36	Abdülcilil	EBT 1	Fes

Tablo 1. Ön görünüşleri bakımından erkek mezar taşı tipleri ve başlıkları

Erkek ayak taşlarında ise 3 farklı düzenleme görülmektedir (Tablo 2). EAT 1 adını verdiğimiz ilk tipte gövde aşağıdan yukarıya doğru genişleyerek yükseldikten sonra kemer şeklinde tepelikle sonlanır. Bu türün kendi içinde omega ( $\Omega$ ) ve sivri kemerli örnekleri bulunmaktadır (Fotoğraf 1, 18). EAT 2 adını verdiğimiz ikinci tipte gövde aşağıdan yukarıya doğru genişleyerek yükselir. Belirli bir seviyede kırılarak daralan ayak taşı düz bir şekilde sonlanır (Fotoğraf 3, 25). EAT 3 adını verdiğimiz ve sadece çerçevesel mezarlarda karşılaşılan türde ise yukarıya doğru daralarak kemer şeklinde tepelikle sonlanan ayak taşı, aynı zamanda çerçevesel mezarın kısa kenarındaki yan taşlarını oluşturmaktadır. Başka bir deyişle mezarı çerçeveleyen kısa kenardaki taşlar daralarak ayak taşı şeklinde yukarı doğru devam ettirilmişlerdir (Fotoğraf 15, 44).

Erkek Ayak Taşları (EAT)			
Sıra No	Kimliği	Ön Görünüş	Tepelik
1	Esad Efendi	EAT 1	Omega Kemer
2	Ahmed Ağa	EAT 2	Düz
9.	Ahmed Ağa	EAT 3	Yuvarlak Kemer
15	Anonim	EAT 2	Düz
18	Mehmed Kudbeddin Efendi	EAT 1	Sivri Kemer
26	Anonim	EAT 3	Yuvarlak Kemer
28	Mehmed Efendi	EAT 2	Düz
31	Osman Ağa	EAT 3	Yuvarlak kemer

Tablo 2. Ön görünüşleri bakımından erkek ayak taşı tipleri ve alınlıkları

### Turkish Studies

International Periodical For the Languages, Literature and History of Turkish or Turkic  
Volume 9/10 Fall 2014



## 2.2. Kadın Mezar Taşları:

Kadın mezar taşları da erkek mezar taşlarında olduğu gibi gövdelerinin ön görünüşleri açısından farklılık göstermektedir (Tablo 3). Kadın baş taşları değerlendirildiğinde 3 farklı tip tespit edilmektedir. KBT 1 adını verdiğimiz ilk tipte gövde aşağıdan yukarıya doğru genişleyerek yükseldikten sonra kemer şeklinde tepelikle sonlanır. Bu türün kendi içinde yuvarlak, sivri ve dilimli kemer şeklinde örnekleri bulunmaktadır (Fotoğraf 9, 14, 38, 40, 61). KBT 2 adını verdiğimiz ilk tipte gövde aşağıdan yukarıya doğru genişleyerek yükselir. Belirli bir seviyede kırılarak daralan baş taşı düz bir şekilde sonlanır (Fotoğraf 7). KBT 3 adını verdiğimiz ve sadece çerçeveli mezarlarda karşılaşılan türde ise yukarıya doğru daralarak kemer şeklinde tepelikle sonlanan baş taşı, aynı zamanda çerçeveli mezarın kısa kenarındaki yan taşlarını oluşturmaktadır. Başka bir deyişle mezarı çerçeveleyen kısa kenardaki taşlar daralarak baş taşı şeklinde yukarı doğru devam ettirilmişlerdir (Fotoğraf 17, 54).

Kadın Baş Taşları (KBT)			
Sıra No	Kimliği	Ön Görünüş	Tepelik
4	Anonim	KBT 2	Düz
5	Dudu Hatun	KBT 1	Sivri Kemer
7	Fikriye Hatun	KBT 1	Sivri Kemer
8	Zarife hatun	KBT 1	Dilimli Kemer
10	Zeliha Hatun	KBT 3	Sivri Kemer
22	Anonim	KBT 1	Yuvarlak Kemer
24	Ümmühan Hatun	KBT 1	Sivri Kemer
32	Fatma Hanım	KBT 3	Sivri Kemer
35	Kamer Kadın	KBT 1	Dilimli Kemer

Tablo 3. Ön görünüşleri bakımından kadın baş taşları ve alınlıkları.

Kadın ayak taşlarında da 3 farklı tip tespit edilmiştir (Tablo 4). KBT 1 adını verdiğimiz ilk tipte gövde aşağıdan yukarıya doğru genişleyerek yükseldikten sonra kemer şeklinde tepelikle sonlanır. Bu türün sadece sivri kemerli örnekleri tespit edilebilmiştir (Fotoğraf 9). KAT 2 adını verdiğimiz türde KBT 2 adını verdiğimiz baş taşı türünde olduğu gibi gövde aşağıdan yukarıya doğru genişleyerek yükselir. Belirli bir seviyede kırılarak daralan baş taşı düz bir şekilde sonlanır (Fotoğraf 7, 12). KBT 3 adını verdiğimiz ve sadece çerçeveli mezarlarda karşılaşılan türde ise yukarıya doğru daralarak kemer şeklinde tepelikle sonlanan ayak taşı, baş taşlarında olduğu gibi çerçeveli mezarın kısa kenarındaki yan taşlarını da oluşturmaktadır. Başka bir deyişle mezarı çerçeveleyen kısa kenardaki taşlar daralarak ayak taşı şeklinde yukarı doğru devam ettirilmişlerdir (Fotoğraf 17, 54).

Kadın Ayak Taşları (KAT)			
Sıra No	Kimliği	Ön Görünüş	Tepelik
4	Anonim	KAT 2	Düz
5	Dudu Hatun	KAT 1	Sivri Kemer
7	Fikriye Hatun	KAT 1	Sivri Kemer
10	Zeliha Hatun	KAT 3	Yuvarlak Kemer
24	Ümmühan Hatun	KAY 1	Sivri Kemer
32	Fatma Hanım	KAT 3	Sivri Kemer

Tablo 4. Ön görünüşleri bakımından kadın baş taşları ve alınlıkları.

### Turkish Studies

International Periodical For the Languages, Literature and History of Turkish or Turkic  
Volume 9/10 Fall 2014



Baş taşları olmadığı için kimlikleri tespit edilemediği için cinsiyeti belirlenemeyen bu nedenle de belirsiz olarak adlandırılan taşlarda ise yukarıda yapılan sınıflamaya uygun tipler görülmektedir (Fotoğraf 23, 46). Sadece bir ayak taşı istisna teşkil etmekte olup üçgen alınlıkla sonlanmıştır (Fotoğraf 42)

### 3. Malzeme ve Teknik:

Zara Eski Mezarlık'taki taşların tamamı taştır. Motif ve yazıların biçimlenmesinde alçak kabartma tekniği kullanılmıştır.

### 4. Bezeme:

Bir baş taşı, bir sanduka ve bir çerçevesiz mezarda bezeme tespit edilmiştir. Bezemeler bitkisel ve geometrik motiflerden oluşmaktadır. Taşların genelinde bezemesiz olduğu görülmektedir.

### 5. Kitabeler:

#### 5.1. Başlangıç İfadesi

Zara'daki incelenen 36 baş taşından 23 tanesinin başlangıç kısmı tespit edilmiştir. Bu örneklerden 19 tanesinde başlangıç ifadesi olarak Allah'ın isimleri seçilmiştir. Örneklerden 1'inde "Ya Hü", 1'inde "Hüve'l Hallâk", 2'sinde "Hü", 7'sinde Hüve'l Bâkî, 8'inde ise Hüve'l Hallakû'l Bâkî kalıbı tercih edilmiştir. 1 örnekte "El-merhûm el mağfûr" şeklinde dua sözü, 3 örnekte ise isim veya kimlik bilgisi vardır. En fazla kullanımı görülen giriş ifadesi Allah'ın isimleridir.

#### 5.2. Dua Sözlere ve istekler:

Zara mezar taşlarında en çok karşılaşılan dua sözlere merhum ve mağfûr sözlere oluşturur. Bu ifadeler 4 defa "el merhûm el mağfûr", 4 defa "merhum el mağfûr", 2 defa "el mağfûr ve 1'er defa da "merhûm mağfûr", "merhâmetü'l mağfire", "haze'l merhum, el mağfûr, ve merhûm olarak kullanılmışlardır.

İnsanlardan istek olarak ise bütün taşlarda Fatıha isteği görülmektedir.

#### 5.3. Meslek Bilgisi:

Zara mezar taşlarında meslek olarak 2 hafız, 2 de müftü ismi belirtilmiştir.

#### 5.4. İsimler:

Mezar taşlarında en çok geçen erkek ismi 3 defa tekrarlanan Ahmed ismidir. Mehmed ismi 2, Esad, Reşad, Rüştü, Veli, Sabit, Yusuf ve Osman isimleri ise 1'er defa kullanılmıştır. İsimlerle birlikte "ağa" ve "efendi" ünlerinin kullanıldığı görülür.

Kadın ismi olarak ise Dudu, Zarife, Fikriye, Zeliha, Ümmühan, Fatma ve Kamer isimleri ile karşılaşılr. Kadın isimleriyle birlikte hatun, kadın ve hanım ünleri kullanılmıştır.

#### 5.5. Yer İsimleri:

Mezar taşı yazılarında yer ismi olarak Zara ve Darendeli isimleriyle karşılaşılmaktadır.

#### 5.6 Lakap ve Sülale İsimleri

Zaralı, Zaralızade, Darendeli, Baçoğlu, Kargılızâde, Sumbüloğlu ve Sumbülzâde adları Zara Eski mezarlıkta karşılaşılan lakap ve sülale isimleridir.

### Turkish Studies

International Periodical For the Languages, Literature and History of Turkish or Turkic  
Volume 9/10 Fall 2014



**Sonuç:**

Zara Eski Mezarlık'ta 31 mezar ve hangi mezara it olduğu belirlenemeyen 5 baş taşı tespit edilmiştir. Tespit edilen mezar veya baş taşlarının en erken tarihli olanı 1846, en geç tarihli olan ise 1915 yıllarına aittir. Kimlikleri tespit edilen örneklerden anlaşıldığı kadarıyla mezar taşlarının müftü ve hafız gibi bürokratlar ile Zara'nın önde gelen ailelerine mensup kişilere ait olduğu anlaşılmaktadır. İncelenen örneklerin tamamı taştır. Mezar taşlarında bezemenin azlığına yanı sıra ince ve kaliteli bir işçilik olmaması 19. yüzyılın son çeyreği ile 20. yüzyılın ilk çeyreği arasındaki 30 yıllık dönemde Zara'nın ekonomik açıdan yüksek bir seviyede olmadığını göstermektedir. Tespit edilen örnekler olasılıkla yerel taş ustaları tarafından yapılmışlardır.

**KAYNAKÇA**

- EKEN, Galip, "XIX. Yüzyılda Zara", *Cumhuriyetin 80. Yılında Sivas Sempozyumu Bildirileri*, 15-17 Mayıs 2003 Sivas, Sivas 2003, s. 39-45.
- EKEN, Galip, "XIX. Yüzyılda Zara Üzerine Bazı Bilgiler", *Atatürk Üniversitesi Sosyal Bilimler Enstitüsü Dergisi*, 8/2 (2006), s. 99-111.

**Turkish Studies**

*International Periodical For the Languages, Literature and History of Turkish or Turkic*  
Volume 9/ 10 Fall 2014

