

RESİMSEL ANLATIM BAKIMINDAN “ACAİBÜ’L MAHLUKAT”, “TERCÜME-İ MİFTAHA CİFRÜ’L-CAMİ” VE “AHVÂL-İ KİYÂMET” ESERLERİNDEKİ MİTOLOJİK UNSURLAR

THE MYTHOLOGICAL ELEMENTS IN “ACAİBÜ’L MAHLUKAT”, “TERCÜME-İ MİFTAHA CİFRÜ’L-CAMİ” AND “AHVÂL-İ KİYÂMET” OPUSSES IN PICTORAL EXPRESSION

Doç. Dr. Yüksel GÖĞEBAKAN

İnönü Üniversitesi Güzel Sanatlar ve Tasarım Fakültesi

Özet

İnsanın çevresini tanıma, anlama ve aynı zamanda dönüştürme yaklaşımı, Onun yaratılışının bir gereği olarak değerlendirilmektedir. Yaşamı boyunca doğaüstü güçlüklerle karşılaşan insan, hayatı boyunca bir mücadele süreci yaşar. Bu mücadele sürecinde, sorunlara çözüm bulmakta zorluklarla karşılaşmasının bir sonucu olarak, bütün bu gerçekleşen olayları Tanrılarla özdeşleştirir, bilinmezliklerin hepsini bir yönüyle metafizik âleme taşır. Yapılan bu özdeşleştirmeler sonrasında da sayısız söylenceler üretme yoluna gider. Bu durum, onun için belki de en kolay yol olarak görülmektedir. Bu yolla insan, yaşam karşısındaki çaresizliğini sağlam temeller üzerine oturtturarak, bir şekilde kendine teselli kaynakları yaratır. Kaynağını Orta Asya'nın coğrafi, iklimsel ve kültürel unsurlarından ve Anadolu'da yaşamış olan medeniyetlerin kültürlerinden alan zengin Türk Mitolojisi de, benzer kaygıların bir neticesi olarak tecelli etmiştir. Türk Mitolojisine has bu zenginlik özellikle resim sanatında kendini göstermiş, her geçen zaman diliminde büyüyerek, olgunlaşarak ve etkileşime girerek gelişme göstermiştir. Çok önceki tarihsel dönemlere ait mitolojik unsurlarda, İslamiyet'in kabulü ile, bir gerileme yaşandığından bahsedilse de, İslami dönemde de kendine has mitolojik özellikler görmek mümkündür. Özellikle yazılan bazı minyatür kitapları bunlarla ilgili birçok görseli ortaya koymaktadır. Yapılan bu çalışmada, bahsedilen kaynaklar arasında önemli bir yere sahip olan Acaibü'l Mahlukat, Tercüme-i Miftah Cifrü'l-Cami ve Ahvâl-i Kiyâmet eserlerindeki mitolojik unsurlar hakkında bilgi verilmiştir.

Anahtar Kelimeler: Mitoloji, Minyatür Resmi, Resim ve Mitoloji

Abstract

The approach of recognition, understanding and conversion at the same time for humans is interpreted as a requirement for His being. Running across to supernatural difficulties human, lives a period of struggle along his life. At this period of struggle as a result of facing difficulties while looking for a solution, he consubstantiates all these events that happened with Gods, carries all of the unknowns into a metaphysical universe. He goes into a way of producing numberless legends after these consubstantiates were done. Maybe this situation is seen as the easiest way for himself.

With this way, the human creates a source of comfort in a way for himself, putting his desperation against life on solid basis. The rich Turkish mythology taking its main facts from the geographical, climatic and cultural facts of Middle Asia and from cultures of the civilization that lived in Anatolia had been revealed as a result of such concerns. This richness being just special to Turkish mythology had showed itself at pictorial crafts which had showed improvements by growing, maturing and interacting at every period of time. At the mythological facts belonging to former historical terms, it was mentioned that a regression had been lived through with the acceptance of Islam, it was possible to see characteristic mythological specialities. Especially a few books written about miniature paintings had put forward a lot of visuals about these. At this study, the mythological facts were considered at the opuses of Acaibü'l Mahlukat, Tercüme-i Miftah Cifrü'l-Cami and Ahvâl-i Kiyâmet has great importance among the resources mentioned.

Key Words : Mythology, Miniature Paintings, Art and Mythology

GİRİŞ

En uygar, en gelişmiş, en deneyci bir
aydının, bir bilginin bile vazgeçemediği
doğüstü inançları, söylenceleri vardır.
(İ. Z. Eyüboğlu)

August Comte'un "üç durum yasası", tarih boyunca insan düşüncesinin ne tür değişik aşamalardan geçerek ürünler verdiğini ortaya koyması bakımından, önemli bir durumu açıklamaktadır. Filozof, insan düşüncesinin geçirdiği evreler sürecini üç farklı döneme ayırmaktadır. İlki; insanın doğüstü varlıklara inandığı söylene yarattığı gerçeği öyle gördüğü çağdır. Özellikle mitolojinin hakim olduğu bu çağ, "bilim öncesi" olarak nitelenir. İkinci çağ; İnsan düşüncesinin özellikle felsefe, evren sorunlarının bir bütünü olarak deney dışı çalışmalarla açıklamaya giriştiği dönemdir. Üçüncü dönem de XVII. yüzyılda Francis Bacon'un tündengelim yöntemi yerine tümevarım yöntemini koyarak, akılcılığı (rasyonalizm) ve otoriteyi bilgi edinme ve gerçeği bulmada kullanılacak tek yol olarak reddetmesinin sonucunda; Galileo, Harvey, Newton, Lavoisier ve Darwin gibi bilim adamlarının da doğaya dönülmesini, doğal olayların gözleme ve deneye tabi tutulmasını önerdikleri, deney bilimleri dönemidir. Filozof, bu dönemleri kesin çizgilerle birbirinden ayırmaz, iç içe girdiklerini, ilk dönemde, ilkel de olsa, deney bilimlerinin alanına giren atılımların bulunabileceğini ileri sürer, üçüncü dönemde de birtakım doğüstü olaylara, deney bilimlerinin verileriyle bağdaşmayan düşüncelere saplananların var olabileceklerini söyler (Eyüboğlu, 2007: 33). Yani her ne kadar pozitif bilimler alanında büyük değişimler yaşansa da, yeni yeni bilimsel gelişmeler ortaya çıksa da; her zaman insan düşüncesinde bir çıkmaz ve bunun sonucu olarak da mitlere – söylencelere, uydurma sözlere(!)- karşı bir meyil vardır. Bilimlerin en güçlüsü, en kesini bile insanın iç evrenindeki bütün boşlukları doldurmaya yeterli değildir. Bilim; doğayı biliyor, doğayı kuran özleri tanıyor, ayrıştırıyor, birleştiriyor da doğanın yaptığını yapamıyor. İşte burada, bilginin düşüncesinde yeni bir "mitos" doğuyor. Bu söylencenin doğuşunu sağlayan tek neden de bilinenin yapay olarak ortaya konamamasıdır. Bilim bunu "doğanın yaratıcı gücü" olarak niteliyor (Eyüboğlu, 2007: 34).

Nitekim İnsanoğlu İlk Çağlardan itibaren, karşılaşmış olduğu bu gerçeküstü durumları mitoslarla, efsaneler yahut söylencelerle açıklama gereği duymuştur. Zorlukları çözümlemek için üretilen bu tür efsanelerin ve mitosların tümüne mitoloji denilmektedir. Mitoloji, toplumlar için o kadar önemli bir yere sahiptir ki, özellikle Batı uygarlığının hamuru ve mayasıdır (Atan,

2011: 13). Mitoloji, çok eski zamanlarda gelmiş ve yaşamış olan ulusların inandıkları Tanrıların, kahramanların, perilerin, devlerin hayat ve maceralarından bahseden "Mitler (Mythe) ve hikâyelerdir. Aynı zamanda mitoloji; gerçek hayata uymayan bu efsanevi hikâyelerin, masalların nasıl doğduğunu ve geliştiğini, nasıl güzelleştiğini, ifade ettikleri anlamı, inancı ve bu alanda yetişen bilginlerin düşüncelerini bildiren bir ilimdir (Can, 2012: 17). Mitolojinin ana omurgasını oluşturan Mitler, kimi zaman gerçeklerden yola çıkarak oluşturulmuş, kimi zaman anlaşılamayan, açıklanamayan ve doğal olarak korkulan doğa olaylarını ortaya çıkarmak için yaratılmışlardır. Her ne kadar biraz abartılı, biraz gerçek dışı görünseler de, gerçek yaşamışlıkların bir şekilde yorumlanmış hali olarak değerlendirilirler. Aslında Mitler, evrenin bilinmezliğine karşı, güven ve dayanak sağladıkları için inanılır ve sevilirken; onların, gerçeklikleri ve gerçekdışı durumları ise tezatlıklar ortaya koymaktadır. Uzun bir süre masal ve söylence olarak kabul görmüş olan Troya Savaşı ve Homeros'un Destanları'nın, Schliemann'ın sarsılmaz inancı ve inadı ile gerçek oldukları anlaşıldı (Urundul, 2012: 15). Hangi mitolojik olayın gerçek ya da gerçek dışı olduğu ise gizemini korumayı devamlı taze tutacaktır.

Kelime olarak Mitoloji, eski Yunanca mythos ve logos kelimelerinin bir araya gelmesiyle oluşmuştur. Mitos, "öykü", "söylence", "doğüstü olay", "us ilkelerini aşan olay", "söylenen", "duyulan" sözdür. Logos ise "bilim" gibi karşılığı içeren bir addır. Bunu, Herodot "tarihi değeri olmayan güvenilir söz", Platon ise "gerçeklerle ilişkisiz, uydurma, boş ve gülünç bir masal" olarak niteler. Logos için İonya filozofları "insanda düşünce, doğada kanundur" derler. Dünya üzerinde hâkim bir yapıya sahip olmasının bir neticesi olarak - Avrupa merkezli bakış açısının da bir sonucu olarak- mitoloji dendiğinde akla daima Yunan mitolojisiyle ilgili unsurlar gelir (Kaya, 2011: 12). XX. yüzyılın önemli din bilimci ve felsefecilerinden Mircea Eliade mitolojinin tanımını şöyle özetliyor: "Bana göre en geniş kapsamlı olduğu için en az kusurlu olan tanım, mitin kutsal bir öyküyü anlatmasıdır. En eski zamanda "başlangıçtaki" masallara özgü zamanda olup bitmiş bir olayı anlatır. Bir başka deyişle mit, doğüstü varlıkların başarıları sayesinde, ister eksiksiz olarak bütün gerçeklik, yani Kozmos olsun, isterse onun yalnızca bir parçası olsun, bir gerçekliğin yaşama nasıl geçtiğini anlatır (Eliade, 2001: 13).

Kuşkusuz mitoloji ile ilgili olarak en çok düşünenler, Yunan filozofları olmuştur. Nitekim mitolojilerin nasıl doğdukları ile ilgili ilk fikir yürüten kişi de zaten MÖ. IV. yüzyılda yaşayan Yunan filozofu Evhemeros'tur. Filozof, halk tarafından "uydurulan" mitlerde tarihi gerçeklik bulurken, taşınmış olduğu bu gerçekliğin neticesi olarak da, konunun önemini ortaya koymaya çalışmıştır. Mitlerde daha önceki dönemlerde yaşamış kralların, kahramanların tanrılaştırılarak anlatıldığını ileri sürerken, mitoloji ile dinsellik arasında zorunlu bir ilişkiyi de ortaya koymuştur. Ortaya konulan bu ilişki kralları yüceltmeye yönelik bir tavır olarak değerlendirilir. O, Mitolojinin bahsettiği tanrılarda bile çok eski zamanlarda gelmiş, yaşamış kralların ve tanınmış insanların faziletlerini veya kötülüklerini seziyordu. Bu görüş çok sonraları, XIX. yüzyıl İngiliz filozofu, Herbert Spencer tarafından kabul edilmiştir. Bu fikri ilk Hıristiyan din bilginleri de benimsemişlerdir. Böylece "puta tapanların" tapındıkları tanrıların insanüstü birer kuvvet ve tapınmaya değer birer tanrı değil, bayağı insan olduklarına halkı inandırarak Hıristiyanlığı yaymışlardır (Can, 2012: 18). İlk Çağ filozoflarından Sofistler ve Neoplatonistler, mitleri ahlak ve ruh gerçekliklerinin birer sembolü olarak görmüşlerdir. Platon ve daha sonra Epiküryenler, devlet dininin doğüstü inançlarını bozulmamış tutmak ve tarihi gerçekleri halktan saklamak için mitlerin kullanıldığını belirterek onları reddetmişlerdir. Aristo; mitleri, kanun koyucuların halkı yönetebilmek, onları iyiye yönlendirebilmek için

uydurduklarını söyler. MS. II. yüzyılın başında Aelius Theon, mitin, hakikatten bahseden uydurma bir açıklama olduğunu yazmıştır. III. yüzyılda, Plotinos ve Porphyrios, mitlerin, felsefi ve düşünceler, gelenek ve dinin inançların sembolü olduklarını belirtmişlerdir. XVII ve XVIII. yüzyılda mitler, “dinsel geleneklerin şekillerini değiştirmiş birer inançtan başka bir şey değildir.” diye kabul edilir (Kaya, 2011: 12).

Toplumlar için yaşamın ortak yönleri beraberinde ortak mitolojilerin de oluşmasına sebebiyet vermiştir. Bundan dolayıdır ki, birçok olay eski uygarlıkların mitolojilerinden ortak bir özellik olarak görülmektedir. Örneğin evrenin yaratılışı, ilk insan ve türeyiş, Tufan, Mahşer ve Kıyamet, Ahiret, Kurban, mitoloji yaratıkları, gök cisimleri mitolojisi gibi konular; çağ, yer, sınır tanımadan evrensel olarak dünyanın her yerinde dikkate alınan konular olmuştur. Taşınmış oldukları evrenselliklerinin bir neticesi olarak bu konular, özellikle Avrupa edebiyat ve sanat eserlerine kaynak oluşturmuştur (And, 2012: 13). Aynı özelliklere sahip olan bir unsur coğrafya ve toplum farklılıklarına göre değişik adlarla anılmıştır. Mısır’da İsis; Sümerler’de Humbaba veya Kumbaba; Elâmlılar’da Ambinini; Suriye’de Kombabos ve Atargatis; Güney’de Hubel ve Kübele; İran’da Anahita; Kenânilerde Anat, Astarte; Mezopotamya’da İştâr; Kapadokya’da Ma; Sakaryalılar’da Berekynthia; Hititler’de Kubaba, Kupapa, Kibele veya Hepat; Ege’de Diana, Afrodite, Athena; Girit’te Rea; Frigya’da The; Roma’da Magna Mater, Magna Dium, Metar Deum, Magna İdea ve Venüs özde bereket tanrıçalarıdır; ama aynı tanrıça her bir toplumda farklı bir adla tanımlanmıştır. Bu silsile zamanla Kibele-Ana Tanrıça kültürünü oluşturmuştur. Her bölgede kutsal kabul edilen ve bu külte bağlı olarak tanrıçalar adına kurulmuş tapınaklarda bereket ve verimliliği artırmak için özellikle havanın ve suyun ısındığı, toprağın yeşillendiği, bitkinin filizlendiği, sürülerin yavruladığı bahar ayları ile hasadın derildiği güz dönemlerinde ibadet, kutsama ve kurban törenlerinden oluşan, günlerce süren, kral ve kraliçenin katıldığı kapsamlı şükran âyinleri yapılmıştır (Akarpınar, 2000: 31). Farklı topluluklar arasındaki bu konu benzerlikleri şaşırtıcı bir durum göstermektedir. Örneğin Frigya Kralı “Midas’ın Kulakları” efsanesi, bir hükümdarın kulaklarının eşekkulağına dönüşmesiyle cezalandırılmasına ve utanç verici durumun gizlenmesinin, her şeye karşın başarılmasının, pek çok kültürde rastlanılan bir olay olduğu görülmektedir. Örneğin Fas, İran, Hindistan gibi... Türk kavimlerinden Kırgızların ülkesi Kırgızistan’da bunun tıpatıp benzeri, bir örneği vardır¹.

Ancak şunu da ortaya koymak gerekir ki, aynı konu olmasına rağmen her toplum, o konuyu, kendi kültürel dinamiklerini dikkate alarak şekillendirmiş, ona kendinden olan bir şeyler katarak karakterize etmiştir. Bu anlayış Osmanlı’da öyle özümsemiştir ki, Hz. Adem ve Havva’dan başlayıp bütün peygamberler Osmanlı gibi giyinmişler, Hz. Adem ile Havva’yı ve 13 ikizini gösteren minyatürde hepsi Osmanlı gibi gösterilmiştir. Hz. İsa da öyle (And, 2012: 11). Misyonerler Hıristiyanlığı yaymak için Afrika’ya gittiklerinde Hz. İsa’nın zenci olduğunu belirtmişlerdir. Kutlamalarda yer altına girme-yeryüzüne çıkma, ölüp-dirilme ve kurban ritüelleri aynı ortak özellikleri taşımaktadır. Araştırmacılar bu ritüelleri Sümer’de İnanna; Sâmiler’de İştâr ve Tammuz; Babil ve Suriye’de Adonis; Batı Asya Frygya’da Attis ve Kibele;

¹ Bu mitos tam bir köken mitosunu olarak, Kırgızistan’daki Isık Göl’ün oluşumunu açıklıyordu. Güçlü bir hanın bir türlü çocuğu olmaz. Yerini alacak bir oğlan çocuğu özlemi duyarken, kansı bir oğlan doğurur; ancak çocuk eşekkulaklarıyla doğar. Adını Yeni Bey koyarlar ve babasının yerini alır, han olur. Kulaklarını hep saklar. Onu traş eden berberleri de gördüklerini kimseye söylemesin diye öldürürler. Zeki, genç bir berber gelir ve Han’ın en güvendiği arkadaşı olur, Han onu baş vezir yapar. Bir gün şahin avında berberin şahini Han’ınkinden daha hızlı uçunca berber dayanamaz ve kendi şahininin eşekkulaklı Han’ınkinden daha iyi olduğunu bağırır (And, 2012: 28).

Eski Mısır'da Osiris; Kenânîler'de Baol ve Mot; Hititler'de Telepinu; Ege ve Trakya'da Demeter ve Persefone mitlerine bağlamaktadırlar (Akarpınar, 2000: 32). Pağan dinlerde kutsal olarak kabul edilen yerlerin semavi dinlerde de aynı değeri göstermesi sadece konu olarak bir benzerlikle yetinilmediğini, hatta aynı mekânların bile farklı inançlarda ortak değerlerle kutsandığı/kullanıldığı görülmektedir. Nitekim Lord Steven Runciman, Suriye'de bir kazıyla ilgilenmiş. Yabancı bir şirket demiryolu döşüyormuş. Bir yerde yolun üzerinde bir evliya yatırını yıkmak gerekmiş. Köylüler razı olmamışlar ama yatırını biraz öteye götürmekle köylüleri razı etmişler. Kazınca Müslüman yatırın altında bir Hıristiyan azizeyle ilgili kalıntılar, biraz daha kazınca da çok tanrılı dinlere ait buluntular çıkmış. Dar bir yerde inançların katmanlaştığı görülmüş. Bogaziçi'ndeki Yüşa Tepesi'ndeki mescit, yatır ve tekkenin Tevrat Peygamberi Hz. Yüşa'ya ait olduğuna inanılır. Burası önce Zeus Sunağı idi. Bizans döneminde ise Hagios Mikael Kilisesi oldu. Osmanlılar da burayı mescit ve tekke yaptılar. Aslında pek çok kilisenin camiye, mescide çevrilmesi olayında yalnızca bina olarak değil, burayla ilgili inançların, söylenceleri de birlikte el değiştirdiği görülmektedir (And, 2012: 32).

Sadece İslam'ın değil Musevilik ve Hıristiyanlık gibi tek tanrılı ve tek kitaplı diğer dinlerin de ilk bakışta mitoloji ile çeliştiği söylenebilir. Ancak bu üç dinde birlik, teklik olmakla birlikte, bir de çeşitlilik vardır. Tek Tanrı, Tek Kitap ve bunun yanında Tanrı'nın buyrukları, temel ilkeleri, ibadet gibi konularda bir birlik vardır. Çeşitliliğe gelince; her ülkenin kendi kültürü, ardılı olduğu ve daha önce aynı topraklarda yaşamış olan ulusların kültürü, İslam'a geçmeden önceki dinler gibi etkilerle İslam, her ulusta yeni boyutlar, uygulamalar kazanır, zenginleşir. Örneğin Afrika'da Müslüman olan halkın dini önce animizimdi. Hindistan'da ve Güneydoğu Asya'da Hinduculuk başta olmak üzere, Asya'nın bu bölgelerinde Budizm, Konfüçyüscülük, Şintoculuk, Taoculuk gibi dini ve felsefi akımlar görülür. Bu toplumlar Müslüman olduktan sonra önceye ait olan bu inançlarından birden bire uzaklaşmamışlardır (And, 2012: 25). Osmanlı'da; önce Türklerin Orta Asya'daki inançları, İslam'dan önceki inançları ve uygulamaları, sonra bu topraklar üzerinde daha önce yaşamış ulusların, toplumların inançları, bunun dışında Bizans gibi çağdaş uygarlıkların, Osmanlı-İslam kültürü üzerinde büyük katkısı görülür. Bu kültür içinde ise mitolojik öğeler çok güçlüdür: İslam'da evliyalarından başka toplumun değer verdiği fizikötesi güçler atfettiği ulu kişiler de vardır. Çok sayıda evliyaların yatırları, türbeleri bir çeşit tapınım yeri gibidir. Halk inancında bunların mucizeleri, kerametleri, doğaüstü güçleri ile mum dikilen, çaput bağlanan dilek yerleri, umut kapısıdır (And, 2012: 26). Bunlarla ilgili olarak halkın dimağına yerleşmiş olan tüm unsurlar, mitolojik göstergelere sahiptir.

Bazı yazarlar İslami dönemdeki mitolojik görsellerin meydana gelişi ile ilgili çeşitli varsayımlarda bulunmaktadır. Her ne kadar farklı yaklaşımlar söz konusu olsa da, şu önemli bir gerçek olarak görülmektedir ki, İslami dönemlerde de çok zengin bir mitolojik geçmiş yaşanmıştır. İslamiyet'in kabulünden sonraki mitolojik görünümde kullanılan canlıların şekillendirilmesinde, inanç sisteminin etkin olduğu görülmektedir. Nitekim mitolojik resimlerde tasvir edilen canlılardaki uzuv çeşitliliği ve farklılığı bazen tasvir yasağının bir uzantısı olarak değerlendirilmiştir. Bazılarınca resim sanatı insan ve hayvan azalarının tamamını göstermemek şartıyla müsamaha ile karşılanacağı söylenmiş ise de bunun da bu şekilde herkes tarafından iyiye yorumacağı kanaati tereddüdü mucip olmuştur. Canlı mahlukların azalarının resim veya heykelde tamamen olmaması düşüncesi kıyamet gününde bunlara ruh üfürme teklif edildiği zaman aslına benzemediği iddiasına yol açmak içindir (Aksel, 2011: 233). Bu uzuvların tam olmama aylayışı diğer taraftan da uzuvların

değiştirilmesine ve gerçek görünümünden uzaklaştırılmasına sebebiyet vermiştir. Bu sebepten Müslümanlar arasında yarı insan, yarı hayvan, yarı çiçek, yarı kuş gibi resimlere fazla önem verilmiş, bunlar halıları, kilimleri, yazmaları, yemenileri ve eşyayı süslemiştir. Meşhur çifte kartallar camilere kadar girmiş, çiçek başlı kuşlar, insan başlı hayvanlar, çifte melekler, hem insan, hem hayvan evreler, birkaç hayvan azası bir arada bulunan Dabbeülarz'lar suretin suret olduğunu belli etmemek, günaha girmemek için düşünülen, yapılan kaçamaklı yollardır. Bunlara bazen kutsal veya tılsımlı şekiller diye bakılır, masallar ve efsanelere hatta dini eserlere dahi sokulurdu (Aksel, 2011: 234).

Mitolojik unsurların yoğun bir şekilde kullanıldığı minyatürler, günümüzde, dünyanın birçok müzesinde geçmişe ait tarihi bir vesika niteliğinde teşhir edilmekte, izleyicilere farklı dönemlerin inanç sistemi/düşünce biçimiyle ilgili olarak bilgi vermektedir. Özellikle Acaibü'l Mahlukat, Tercüme-i Miftah Cifrü'l-Cami ve Ahvâl-i Kıyâmet gibi eserler bu alanda önemli bir yere sahiptir. Çalışmanın bu bölümünde bu üç eserde yer alan mitolojik unsurlar hakkında bilgi verilmektedir.

ACAİBÜ'L MAHLUKAT, TERCÜME-İ MİFTAH CİFRÜ'L-CAMİ VE AHVÂL-İ KİYÂMET ESERLERİNDEKİ MİTOLOJİK UNSURLAR

1. ACAİBÜ'L MAHLUKAT: İslam dünyasında H. IV. asırdan itibaren hadis ilmiyle meşgul olan bilim adamları, diğer türlerden de eserler vermeye başlamışlardır. Bu eserler arasında Acaibü'l-büldân², Acâibü'l-Hind, Turfetü'l-acâib, Âsârü'l-bilâd, Acâibü'd-dünyâ ve Acâibü'l-mahlûkat gibi isimlerle ortaya çıkan coğrafya ve seyahatle ilgili olanları da bulunmaktadır. Yazılan bu eserlerden; ayetlerden, hadislerden ve müspet ilimlerden faydalanarak, özellikle gerçeküstü görünüm arz eden varlıklar hakkında bilgi veren "Acâibü'l-mahlûkat"lar çok tutulmuştur. Bu eserlerin konusu içerisine, kainatta duyulan ve bulunan her şey, her varlık kimi zaman gerçek görünümüyle kimi zaman da gerçekçilik dışı yaklaşımlarıyla ve yorumlarıyla girmiştir. Bu eserlerin oluşturulmasında; gezilerek elde edilen bilgi ve bulgulardan, okunanlar, duyulanlar ve kitaplarda bulunan bilgilerden ve görsellerden oluşan birçok kaynaktan yararlanılmıştır (<http://acaibulmahlukat.blogcu.com/acaibul-mahlukat-1-rukneddin-ahmed-dr-bekir-sarikaya/9669207>).

Acâ'ib kelimesi Arapça "hayret etmek, şaşmak, yadırgamak" anlamına gelmektedir. Bu kelime alışılmışın dışında olan, hayretler içinde bırakan garip şeyler olarak değerlendirilir ki, bu bile eserin taşımış olduğu gerçekdışı görünüm ve mitolojik unsurları hakkında ipucu vermektedir. "Mahlukat" kelimesi ise Arapça "yaratıklar, yaratılmış şeyler" anlamına gelmektedir. Acâibü'l-mahlûkat ise "Yaratılmış olan şeylerin insanları hayret içinde bırakan gariplikleri" anlamına gelmektedir. Önemli gerçeküstü mitolojik imgelerin kullanıldığı eserler arasında yer alan Acâ'ibül-mahlûkât, tuhaf yaratıkları konu edinmiş, var olan ve olmayan masalımsı (fantastik) hayvanları betimleyerek onlarla ilgili düşsel ve gerçek bilgiler vermiştir. Acâibü'l-mahlûkat'ın ilk defa İran edebiyatında ortaya çıktığı ve Abdurrahman es-Sûfî tarafından 984'te yazılıp Adûdüddeve'ye sunulduğu bilinmektedir. Bu eserden çok bir şekilde Adûdüddeve'den bahsedilmesi bunun delili olarak gösterilmektedir. Daha sonraki yüzyıllarda

² İslamî dönem İran edebiyatının ilk müelliflerinden biri olan Ebü'l Müeyyed-i Belhî, kara ve denizlerdeki olağan üstü varlık ve olayları anlattığı Acâibü'l Büldân adlı eserini Samânîlerden Nuh bin Mansur'a (976-997) ithaf etti (<http://acaibulmahlukat.blogcu.com/acaibul-mahlukat-1-rukneddin-ahmed-dr-bekir-sarikaya/9669207>).

yazılan bu nüshaların birçok kez tercümelerinin edildiği görülmektedir (<http://acaibulmahlukat.blogcu.com/acaibul-mahlukat-1-rukneddin-ahmed-dr-bekir-sarikaya/9669207>).

Tercüme edilenler içerisinde önemli bir yere sahip olan ve ilkler arasında yer alan, H.852 (M.1448) tarihinde Rükneddin Ahmed tarafından istinsah (kopya) edilen 326 yapraklı eser, çok geniş bir hacme sahiptir. Bu eser; tarih, coğrafya, tıp, kimya, biyoloji vb. birçok alanı kapsayan genel kültürü içine alan bir içerik taşımaktadır (Sarikaya, 2008: 25). Ancak Çelebi Mehmed adına ve Onun emriyle Acâibü'l-mahlûkat kitabını tercüme eden Rükneddin hakkında kaynaklarda çok fazla bir bilgi bulunmamaktadır. Kendisinin Kur'an, hadis, fıkıh ve astronomi alanında bilgili olduğunu ve onun için bu tercüme görevinin kendisine verildiği, Yıldırım Bâyezid, Çelebi Mehmed ve II. Murad zamanlarında yaşadığı söylenir. Yapılan bu çevirilerle birlikte Türk edebiyatı, Acâibü'l-mahlûkat adlı türle de tanışmış olur. Ali b. Abdurrahman'ın Kazvîni'den tercüme ettiği Acâibü'l-mahlûkat adlı eser de yine bu zamanda yazılmış ayrı bir eserdir.

Türkçe Acâibü'l-mahlûkat yazma nüshalarının bulunduğu kütüphanelerden birkaçı şöyle sıralanabilir: Ali b. Abdurrahman İstanbul Üniversitesi TY, nr. 524, Rükneddin Ahmed Süleymaniye Ktp. Nuri Arlasez, nr. 128, Süleymaniye Ktp. Düğümlü Baba, nr. 556, Ali Emiri Ktp. Türki Tarih nr.897, Bibliotheuqe Nationale TY, nr. 1338 Beyazıt Umumi Ktp. Nr. 14124, Bosna Kadısı Gınai TBMM Ktp. Nr. 492 Berlin Devlet Ktp. Nr. 3663, Eyyüb b. Halil Viyana Devlet Ktp. Nr. 1440, Hüseyin b. Mehmet Efendi Topkapı Sarayı Müzesi, Hazine nr. 400 Staatbibliothek, Marburg 2562, Rodosizade İstanbul Arkeoloji Müzesi Ktp. Nr. 528, 529 Süleymaniye Ktp. Fatih nr. 4158, Müellifi mechul British Library 7893, Müellifi mechul Uppsala Üni. Ktp. Nr. 630, Ahmed Bican İstanbul Üni. Ktp. TY nr. 6797 Süleymaniye Ktp. Ayasofya 3452 (<http://acaibulmahlukat.blogcu.com/acaibul-mahlukat-1-rukneddin-ahmed-dr-bekir-sarikaya/9669207>).

Türk edebiyatındaki Acâ'ibü'l-mahlûkât tercümeleri Kazvîni'den ve İran edebiyatındaki diğer örneklerinden alınarak yapılmıştır. Osmanlı Türklerinde Acâ'ibü'l-mahlûkât'ın Türkçeye ilk tercümesinin, XV. yüzyıldan daha eskiye gittiği, ikinci tercümenin de XV. yüzyıl başında, yani Ahmed Bîcan'ın tercümesinden önce olduğu anlaşılmıştır. Eserle ilgili olarak tespit edilebilen bazı tercüme örnekleri şunlardır: İstanbul Üniversitesi Kütüphanesi'nde kayıtlı olan Acâibü'l-mahlûkât Ali b. Abdurrahman tarafından Kazvîni'nin eserinden tercüme edilmiştir. Diğer bir tercümenin adı bilinmeyen mütercimi, Rükneddin Ahmed olarak gösteriliyorsa da eserin İstanbul'da bulunan iki nüshasında da bunu teyit edecek bir kayıt yoktur. Yazıcıoğlu Ahmed Bîcan'ın tercümesi Türk edebiyatında en çok tanınan ve belki de en çok okunan tercümedir. Ahmed Bîcan, eserini şeyhi Hacı Bayrâm-ı Velî'nin işaretleri üzerine 1453'te kaleme almıştır. On yedi fasıldan ibaret olan eser, Kazvîni'nin eserinden ziyade Farsça tercümelere dayanmaktadır. Sürûrî tercümesi Kazvîni'nin tercümesi olan eser, Kitâbü Acâ'ibül-mahlûkât ve Garâibi'l-Mevcûdât adını taşımaktadır. Kanûnî'nin oğlu Şehzade Mustafa'nın hocalığını yapan Sürûrî tercüme öğrencisinin isteği üzerine başlamış, ancak şehzadenin öldürülmesi üzerine eserini yarım bırakmıştır. Sürûrî'nin nüshaları genellikle minyatürlüdür. Bosna Kadısı Mevlânâ Gınâî tarafından 1562 yılında yapılan tercüme, Eyyüb b. Halil tarafından 1569 yılında yapılan tercüme, Hüseyin Efendi b. Mehmed'in 1697'de tamamladığı tercüme, 1701 yılında yapılan Rodosîzâde tercümesi diğer bazı tercüme örnekleridir (<http://www.uslanmam.com/dini-bilgiler/1304047-acaibu%921-mahlukat-yazildigi-devrin-cografya-ve-kozmografya-telakkisine-gore-hazirlanmis-ansiklop.html>).

Acaib varlıkları ortaya koyan bu tür tercüme eserler yüzyıllar sonra ortaya çıkacak olan Türk Resim Sanatı'nın tarihsel gelişimi bakımından önemli ipuçları vermektedir. Çağdaş Türk Resim Sanatı'nda gerçeküstücü unsura ait resim çalışmalarının her ne kadar XX. yüzyılda kendini göstermeye başladığı düşünülse de aslında bu tür çalışmalara ait ilk izlerin çok önceleri -Hun sanatında kullanılan Grifon, Ejderha, ilginç yaratıklar vs. figürleri- ortaya çıktığını söylemek yerinde bir yaklaşım olacaktır. Yaklaşık olarak beş yüz yıl önceki minyatür yazmalarında kullanılan mitolojik ve gerçeküstü unsurlar önceki kaynakların farklı bir tezahürü olarak değerlendirilebilir. Şunu da belirtmek gerekir ki, resim sanatındaki mitolojik yaratıklar ile gerçeküstücü resimler arasında gerek biçimlerin ele alınış mantığı bakımından, gerekse taşımış oldukları fantastik unsurlardan dolayı büyük benzerlikler bulunmaktadır. Remzi Kitabevi yayınlarından çıkan Sürrealizm Sanat Ansiklopedisi adlı kitabın yazarı Rene Passeron Batı resim sanatında gerçeküstü resim anlayışının en önemli öncülleri olarak Albrecht Altdorfer ve Hieronymus Bosch'u göstermektedir. Her iki sanatçı da XVI. Yüzyılda yaşamış ve eser üretmiştir (Passeron, 1982). Dolayısıyla Batı resminde de gerçeküstücü resimlerin en erken olanları bu sanatçıların çalışmalarıdır. Halbuki benzer gerçeküstü imgelerin Acâ'ibül-mahlûkât gibi minyatür yazmalarında çok daha erken dönemlerde kullanıldığı görülmektedir. Aynı konu ve benzer özellikler gösteren hayali fantastik resimler, Batı sanatında XVI. Yüzyılda nasıl ortaya çıktı ise, aynı özellikte, gerçek yaşamın dışına ait izlerin görüldüğü resim örnekleri, resimlerin iki boyutlu olarak minyatür yazmalarında resimlendiği görülmektedir. Minyatür yazmalarında ışık gölge çok dikkate alınmamış iken Batı resim sanatına ait resimlerde ışık, gölge ve modle ile formlar ortaya çıkarılmıştır. Popüler ortaçağ gelenekleriyle çalışmalar yapan Hieronymus Bosch, şeytan ve canavar figürlerini, dehşet imgelerini sıkça kullanmıştır. Günlük yaşamı yakından gözlemleyip, cehennem ateşini ve karanlık zevklerin farkında olmuştur. Nasıl minyatür yazmalarındaki konuları ele alış biçimi İslami referanslar taşıyor ise; Bosch'un resimleri de Hıristiyanlık referansları taşımaktadır. Sanatçı Hıristiyan yanlısı bir bakış açısıyla resimlerini ele almıştır (Resim 1-2). Bilinçaltının yansımalarını hem minyatür yazmalarındaki mitolojik unsurlarda hem de Bosch'un resimlerinde görmek mümkündür. Her ikisinde de bilinçaltının dışavurumu söz konusudur. Bu yönüyle mitolojik resimler aslında sürrealdır. Akıl ve mantığın değersiz kabul edildiği, içgüdü ve bilinçaltının önem kazandığı, ahlaka ve yaşama uygunluğun yanında uygunsuzluğunun da olduğu ortaya konulmuştur. Aklın geleneklerdeki sıradanlığın ve alışkanlıkların denetiminden uzak tutulduğu, bilinen gerçekle bağların koparıldığı ve kendince bir gerçek yaratıldığı görülmektedir.

Yazıldığı devrin coğrafya ve kozmografya telakkisine göre hazırlanmış ansiklopedik bilgiler de veren Acâ'ibül-mahlûkât kitapları, genelde iki türlü şekillendirilir. Biri Ahmed et-Tûsî'nin (Farsça olan eserini 1175 yılında Selçuklu sultanlarından Tuğrul bin Arslan'a ithaf etti) de kullandığı ve 10 esas unsur üzerine kurulan sistemdir. Farsça yazılan eser bazı esas bölümlerden oluşurken bu esas bölümler de kendi arasında kısımlara ayrılır. Eserin omurgasını oluşturan esas bölümler şu başlıklarda toplanmıştır: 1. Göklerde yer alan acaibler. Bu bölümde önce semanın yapısı ve orada bulunan nûranî varlıklar ele alınır. Uçar vaziyette birçok farklı özelliklere sahip yaratık resmedilmiştir. Gezegenler ve sabit yıldızlar, burç işaretleri ve melekler, gök küreleri, zaman ve takvim incelemeleri yer alır. 2. Gökle yer arasındaki acaibler. 3. Gökyüzü ile yeryüzünden görünen varlıklar ile bu varlıkların farklılık yaratan yapıları üstünde durulur ve acaiblikleri anlatılır. Yeryüzünün varlıkları olan dağlar, denizler, kayalar, kıymetli taşlar, şehirler, taşlar, mescitler, kiliseler, ağaçlar, bitkiler anlatılır. 4. Şehirler, mescidler, kiliseler, sinagoglar. 5. Ağaçlar, bitkiler, ilaçlar. 6. Kazılmış suretler. 7. İnsanlar: İnsanlar ve insanların yapı özellikleri ve farklılıkları, insanları temsilen peygamberler, kabileler

ve kabilelerin yeryüzündeki dağılımı ve özellikleri söz konusudur. 8. Cinler. Bu cinlerin özelliklerine sahip olduğunu düşündüğü kuşlar ele alındıktan sonra dört ayaklı kuvvetli hayvanlar ve kuvvetsiz hayvanlar anlatılır. 9. Kuşlar. 10. Deniz ve kara hayvanları. Bu son bölümde sürüngenler, güçsüz olan böcekler ve sineklerle kitap bitirilir. British Library'den üç tane, Topkapı Sarayı Müzesi Kütüphanesi'nde çok sayıda olmak üzere Acaibü l-Mahlukat'ın çok sayıda minyatürlü yazması mevcuttur (And, 2012: 61).

Diğer eser ise dört ana sunuş, iki makale ve bir hatimeden oluşan Kazvini'nin³ (1204-1283) kullandığı sistemdir. Arapça yazılmış olan bu eserin ana sunuş bölümlerinde acâibin izahı, mahlukatın taksimi, garib kelimesinin manaları, mevcudatın taksimi bulunur. Eser doğaüstü ve dünyasal nesnelere çeşitli bölümlerinin ele alındığı dört kısımdan oluşmaktadır: Birinci makalede ulviyattan yani feleklerden, gezegenlerden, seyyar ve sabit yıldızlardan, gök sakinlerinden bahsedilir. Doğaüstü nesnelere bağlamında güneş, ay ve yıldızların özellik ve hareketleri ile insanlar üzerindeki etkileri üzerinde durulur. İkinci makale ise sufiyattan bahseder. Bu sulfiyatı ise dört unsur, ateş, hava, su küresi, yer küresi; denizler, adalar, kuyular, otlar, ağaçlar, hayvanlar, insanlar, cinler, devler, kuşlar ve sürüngenler oluşturur. Hatime kısmında ise denizlerin ve karaların acayıplıkları yer alır. Aynı zamanda taşlar ve bitkiler, altın ve gümüş gibi metaller üzerinde de durulur. Son kısımda ise insanlar üzerinde durulmuştur (Tez, 2008: 12). Eserde çok miktarda mitolojik ve doğaüstü yaratık resimlenmiştir: Eşekbaşı, köpek başlı, iki başlı, fil hortumlu ya da boynuzlu, baykuş başlı, kaplumbağa kabuklu vb. yaratıklar... (Tez, 2008: 13; <http://acaibulmahlukat.blogcu.com/acaibul-mahlukat-1-rukneddin-ahmed-dr-bekir-sarikaya/9669207>). Yazarın coğrafik ve kozmografik eserleri İran ve Türk edebiyatında çok sevilmiş ve tercüme edilmiştir.

Mitolojik olarak resmedilen karakterlerden bir tanesi, ilginç görünümüne sahip bir deniz canavarı olup, Sasani hükümdarı Nuşirevan'ın huzurunda görülmektedir. Bu yaratığın boynuzları, iki kolu, insan gibi elleri, iki ayağı ve bir de ucu ejderha başıyla biten kuyruğu vardır. Başlı da öküz başı gibidir (Resim 3). Bu tür deniz yaratıkları Kazvini'de pek çoktur: Eşekbaşı, köpek başlı, insan başlı, iki başlı, fil gibi hortumu olan ya da boynuzlu, baykuş başlı, kaplumbağa kabuklu vb. figürler sıkça kullanılmıştır (And, 2012: 274). Eserde yer alan diğer bir minyatürde köpek başlı, insan gövdeli bir yaratık, uzuvları belli olmayan ve bir müzik aleti çalan başka bir yaratık ile bir hayvan resmedilmiştir. Minyatür resmin genel özelliklerinin hakim olduğu eserde tam bir mitolojik unsur hakimiyeti söz konusudur (Resim 4).

Eserde “ejderha” ve “zümrüd-ü anka kuşu” en sık kullanılan mitolojik yaratıklar arasında yer almaktadır (Resim 5-6). Alışılmışın dışında bir ejderha betimi, Acaibü l-mahlukat'ın Berlin'deki bir XV. yüzyıl Farsça kopyasında yer almaktadır. Eserin “Dikkate Değer Deniz Yaratıkları” başlıklı bölümünde yer alan bu ejderha resminde, pulla kaplı bir beden, kendine özgü iri tırnaklı pençelere sahip dört adet ayak, ayrıca çeşitli yerlerinden çıkan

³ Kazvini'nin yaşamı konusunda her şey bilinmemektedir. Yaygın olarak tanınan Acaib el-Mahlukat ve Garaib el-Mevcudat (acayıp Yaratıklar ve Garip varlıklar) ve Acaib el-Buldan (Garip Beldeler) adlarında iki temel eseri vardır. Bunlar, dönemin tüm bilim alanlarını, ilginç konular üzerine önerilerini ve tarihsel bilgileri, coğrafya, etnografya, zooloji, botanik vb. alanlarında farklı kökenleri ele alan ansiklopedik ve karışık tipte eserlerdir. Geziler ve serüven için dayanaklar ve başkaca pek çok hayret verici şeyler, bu kitapların temelini oluşturmakta ve onları alışılmışın dışında ilginç kılmaktadır. En çok tanınan eseri olan Acaib el-Mahlukat ve Garaib el-Mevcudat batı'da Kozmografya olarak da adlandırılır (Tez, 2008: 10).

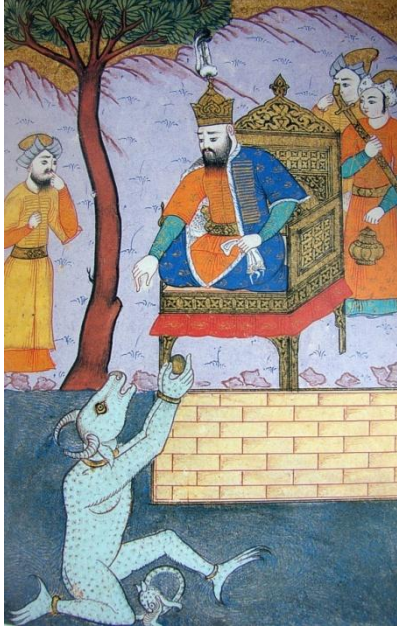
dört yılan görülmektedir. Canavar, alışılmadık derecede iri ve saçsız başı, ağzından aşağı doğru uzamış iki adet sivri ve kıvrık dişi, büyük ve donuk gözleriyle, cinvâri bir yaratık gibi görülmektedir. Bu resmin eserdeki anlatısı, coğrafyacı Ebu Abdullah Yakut'un (1179-1229) aktardığı, ejderha yılanı öyküsüne dayanmaktadır (Tez, 2008: 44). Diğer taraftan metinde, Zabic (Cava) Adası'nda bir zebü (hörgüçlü Hint sığırı) yutan ve "ejderha" diye nitelenen yılan ejderhadan da söz edilmektedir (Tez, 2008: 47). Mitolojik özelliklerin yoğun görüldüğü ejderhanın derisi bir leoparın renginde, balık gibi pullu, bir balığınki gibi iki adet güçlü kanadı, bir höyük büyüklüğünde insan başına benzer kocaman başı, aşırı büyük iki kulağı, son derece iri ve yuvarlak iki gözü mevcuttur. Boynundan, altı adet başka boyunlar çıkıyormuş ve her biri yirmi arşın uzunluğundaymış ve her bir boyun üzerinde bir yılanbaşı bulunuyormuş (Tez, 2008: 47).



Resim 1. Hieronymus Bosch, Aziz antonios'un çektiikleri, Yak. 1505, Pano Üzerine Yağlıboya, 131.5X172 cm. Museu Nacional de Arte Antiga, Lizbon.



Resim 2. Hieronymus Bosch, "Paradise and Hell Panels, Panel Üzerine Yağlıboya, 86,5X39,5 cm (each), Venice, Palazzo Ducale.



Resim 3. Su Yaratığı, Acaibü'l-Mahlukat TSM A. 3632.



Resim 4. Köpek Başlı Cin, Acaibü'l-Mahlukat. (BL, Or.7315)



Resim 5. Simurg, Acaibü'l-Mahlukat. (BL, Or. 7315)

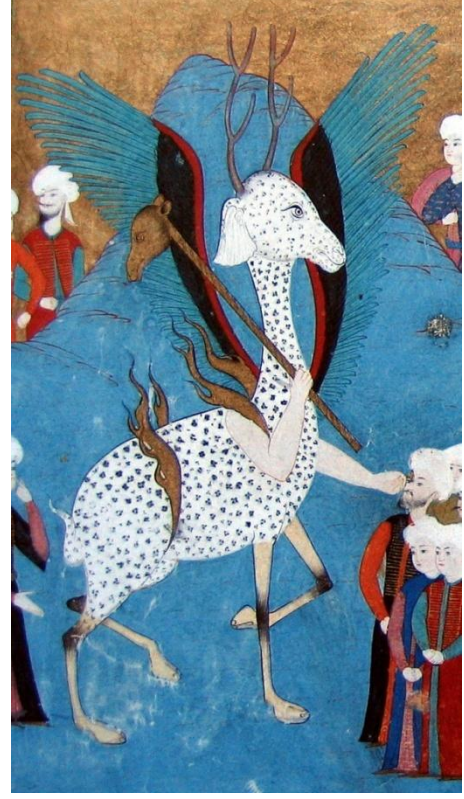
Resim 6. Yedi Başlı Ejder, Acaibü'l-Mahlukat. (BL, Add. 7894)

Tercüme-i Miftah Cifrü'l-Cami: Cifr geleceğe dair bilgilere değişik yöntemlerle ulaşıldığına inanılan ilmin adıdır. Hurufilik tarikatının yaygın olduğu XV. yüzyılda yaşamış olan Abdurrahman bin Muhammed bin Ali bin Ahmed el-Bistami'nin Arapça yazdığı (ölümü 1454), kıyamet öncesi ortaya çıkacak olayları kıyamet alametlerini resimli olarak anlatan Türkçe metinlerin başında gelen ed-Dürrü'l Munazzam fi Sırrı'l-İsmi'l-A'zam adlı cifr kitabı, Şerif bin Muhammed bin Burhan tarafından 1597-98 tarihinde III. Mehmed'in emriyle Tercüme-i Miftah Cifrü'l-Cami olarak çevrilmiştir (Yaman, 2002: 56- 58; Mahir, 2005: 101). Eserin resimli üç nüshası bilinmektedir. III. Mehmed'in saltanat yıllarında (1595-1603) hazırlanan nüsha Topkapı Sarayı Kütüphanesinde, I. Ahmed'in padişahlığı zamanında (1603-1617) hazırlanan yazma İstanbul Üniversitesi Kütüphanesinde ve I. Mahmud'un padişahlığı döneminde (1730-1754) hazırlanan yazma ise Dublin, Chester Beatty Kütüphanesinde bulunmaktadır (Yaman, 2002). Kıyametin kopacağı dünyanın yok olacağı, hesap ve hüküm günü gelmeden önce, bazı olayların ve alametlerin belireceğine ilişkin işaretler üzerine yazılan bu eserin I. Ahmed ve I. Mahmud döneminde tasvirli nüshaları hazırlanmıştır (Mahir, 2005: 101). "Kabul ve savaş sahnelerinin yanı sıra dizi halinde padişah portreleri, yapıları ve surlarıyla İstanbul, Kudüs, Akka, Şam, Medine, İskenderiye, Nil Nehri'yle Kahire gibi kentler ve dünya haritası, kıyamet alametinin başında gelen Mehdi'nin savaşları, Deccal'in ortaya çıkışı, Hz. İsa'nın iki melek eşliğinde Şam kentindeki Ak Minareye inişi ve Deccalı yok etmesi, Hz. İsa'nın Eshab-ı Kehf ile görüşmesi, Ye'cüc ve Me'cüc topluluğu ve bunlardan korunmak için yapılan İskender Seddi, Dabbet'ül-arz denen kıyamet alameti yaratığın ortaya çıkışı ve bunların yanı sıra toplumsal olaylar, eğlenceler ve oyunlar bu eserdeki tasvirlerin konularını oluşturur." (Mahir, 2005: 102).

Genel anlamda eserde iki temel konunun işlendiğinden bahsetmek mümkündür. Birincisi; sayısal değerlerle yapılan hesaplamalar, ikincisi ise; tasvirlerde vurgulanan kıyamet alâmetleridir. Tercüme-i Cifrü'l-Cami'nin bazı nüshalarının resim üslubu, III. Mehmed devrinin en önemli nakkaşı, Şehnâme-i Sultan Mehmed III adlı eserin son sayfalarında adının da kaydedildiği, Nakkaş Hasan'ın üslubuna benzemektedir (Yaman, 2002: 63, Bağcı vd, 2006: 197). Tarihini kesin olarak bilemediğimiz bu kıyamet kitapları resimlerinin üslupları yanında resim programları ve ikonografileriyle birbirleriyle çok yakın olan bir tür seri üretime işaret eder (Kaplan, 2011: 184).

Eserde yer alan resimlerde birçok mitolojik unsur görmek mümkündür. Hz. İsa'nın birinin kırmızı diğerinin ise mavi kanatları olan iki melek eşliğinde Şam kentindeki Ak Minareye inişinin resimlenmesi gelecekle ilgili bir öngöründe bulunmaktadır. İslam inancında genel kabul gören bir anlayış sağlı sollu ikişer kanadı bulunan meleklerle tasvir edilmiştir. İslam inancında İncillerden farklı olarak, Kur'an Allah'ın elçisi Meryem oğlu İsa'yı Yahudiler öldürdü demelerine karşın, gerçekte ne öldürdüklerini ne de astıklarını, onlara İsa gibi gösterilen bir başkasını öldürdüklerini, bu konuda bir çelişkiye düşenlerin bir kararsızlık içinde olduklarını, Onu Allah'ın kendi yanına çağırdığını bildirir. Gerçek yaşamda karşılaşılamayacak ve gerçeküstü bir görünüm arz etmektedir. Minyatür, Hz. İsa'nın iki melek eşliğinde Şam'ın doğusundaki bir minareye ineceği hadisinden yola çıkılarak tasvir edilmiştir. Yorumcular, Hz. İsa'nın bir minarenin tepesine ineceği konusunda birleşmektedirler (And, 2012: 198). Resimde gökyüzü olarak gösterilen zemin gerçek gökyüzü görünümünün renklerini taşımamakta, adeta hayal âlemine ait bir görünüm arz etmektedir (Resim 7).

İslam inancına göre Kıyamet alametlerinden birisi de Dabbetü'l-arz'ın çıkışıdır. Bu olay Tercüme-i Cifrü'l-Cami'de yer alan konulardan bir tanesidir. Çeşitli hayvanlardan öğeleri üzerinde taşıyan bu canlı, gerçek yaşamda karşılaşılan herhangi bir canlıya benzememekte, bir karışım niteliği taşımaktadır. Allah'ın yerden çıkaracağı bir canlı olarak tasavvur edilmekte ve insanların Allah'ın ayetlerine inanmadıklarını söyleyecektir. Kıyamet günü çıkan bu yaratık çeşitli kaynaklarda ve minyatürlerde tek bir biçimde değil, değişik biçimlerde tasarlanmıştır. Ancak yaratığın tek parça değil de birçok canlıdan almış olduğu öğeleri üzerinde barındırması, tüm eserlerdeki ortak özellik olarak görülmektedir. Onun elinde Hz. Süleyman'ın mühürü ile Hz. Musa'nın asası bulunduğu, asa ile inananların yüzlerini parlatacağı, mühürle de kâfirlerin burunlarını damgalayacağı bir hadiste geçmektedir. Minyatürdeki görünüm tam anlamıyla gerçeküstü/mitolojik bir görüntü ortaya koymaktadır. Başu öküz başıdır; iki kanadı, dört ayağı, iki eli vardır; kulağı filkulağıdır; boynuzları geyiğinki gibidir, boynu devekuşunun boynuna benzer, ayakları deve ayağına benzer, elleri ve kolları insaninkiler gibidir; derisi pars derisi gibi beneklidir. Boyu yaklaşık olarak insanlarınkinin iki katıdır (Resim 8). Diğer bir resimde ise Deccal'in melekler tarafından kovalanması ele alınmaktadır (Resim 9). Bu tasvirde Deccal ve yanında yer alan ordusunda bulunan askerler çok farklı bir görünüme sahiptir. Deccal'le ilgili olarak tam bir tanımlama yapılmamasına rağmen Arapça sözlüklerde yalancı mesih, büyüsü ve yalanları ile halkı karıştıran, yalan söyleyen, göz boyayan, hak ile batılı karıştıran anlamlarına gelmektedir (Yaman, 2002: 32).



Resim 7. İki melek Hz. İsa'yı gökten bir minarenin üstüne indiriyorlar. Terceme-i Miftah-i Cifrü'l- Cami. (İÜK, T 6624)

Resim 8. Dabbetü'l-arz, Terceme-i Miftah-i Cifrü'l-Cami (İÜK, T 6624)



Resim 9. Elleri kılıçlı melekler ordusunun Deccal ve ordusunu kovalaması, Terceme-i Miftah-i Cifrü'l-Cami, (İÜK, T 6624).

Ahvâl-i Kıyâmet: Sade düz yazı ve Anadolu Türkçesiyle kaleme alınmış olan ve günümüze iki nüsha olarak gelen eser; kıyamet alametleri, mahşer, melekler ve sonrası hayat hakkında bilgiler içermektedir (Mahir, 2005: 102; Yaman, 2007: 220). Ele alınan konulara bakıldığında

zaten fiziki âlemin dışında bir özellik göstermesi gerçeküstü bir durumu da zorunlu hale getirmektedir. 62 yapraklı mensur bir dini edebiyat ürünü olarak eser nüshalarından bir tanesi İstanbul Süleymaniye Kütüphanesi, M. Hafid Efendi bölümü 139 numarada kayıtlıdır. Diğerlerinden biri Berlin- Staatsbibliothek Ms. Or. Oct. 1596 numaralı yazma birisi de Philadelphia Free Library, Lewis Ms. O. T6,'da resimli yaprak şeklindeki tasvirlerdir (Yaman, 2007: 220). Burada bulunan metnin yazarı, çoğaltıcısı kopyacısı ve telif tarihleri net olarak bilinmemektedir. Metnin tarihiyle ilgili en iyi bilgiyi burada bulunan minyatürler vermektedir. Bu minyatürler incelendiğinde eserin XVI. yüzyılın sonlarında yahut XVII. yüzyıl başlarında yazılmış olacağı sonucu çıkmaktadır. Aynı zamanda sade bir dil yapısına sahip olması da bu tezi güçlendirmektedir (Yıldız, 2010). Eser Osmanlı halk kültürüne, halkın kıyamet ve sonrası cennet-cehennem düşüncelerine dini gerçeklikten daha çok yer vermektedir. Bunu yaparken de Osmanlı görsel kültürünün korku ve beklentiler bakımından zenginleşmesine de kaynaklık etmiştir (Bağcı vd, 2006: 197). Ahvâl-i Kıyâmet (SK. Hafid Efendi 139, BSB Ms. Or. Oct.1596) gibi Cifrü'l- Cami (TSMK, B.373; İÜK, TY. 6624; CBL, 444) ve Fâlnâme (TSMK H. 1703) gibi yazmalar da, gelecekte haber veren olaylar, Kıyâmet, Kıyâmet Alâmetleri, Cennet ve Cehennem tasvirlerine yer vermişlerdir (Kaplan, 2011: 175).

Eserin yazıldığı dönem çok manidardır. Osmanlı toplumunda da diğer toplumlarda olduğu gibi dünyanın sonu ve dünya sonrası hayat önemsenmiş, Hz. Muhammed'e atfedilen bir rivayete göre de hicri 1000. yılda kıyametin kopacağı şeklinde bir görüş ortaya sürülmüştür. Dönem III. Murad'ın saltanat yıllarına (1574-1595) denk gelmektedir. Bu dönemde kıyametle ilgili bazı önlemlerin de alındığı görülmektedir; ancak kıyamet kopmamıştır. İşte eser böyle bir dönemde hazırlanmıştır. Her ne kadar eser ilk olarak XIII. Yüzyıl şairlerinden Şeyyad Hamza tarafından manzum olarak ele alınmış olsa da, daha sonraki yıllarda mensur hale getirilmiştir. Sade ve Anadolu Türkçesiyle XVI. yüzyılda kaleme alınmıştır. Eser 36 başlık altında incelenmiştir: Güneş ve yıldızlar, tövbe kapısı, Deccal, Deccal'in eşeği, İsa Peygamber, Ye'cüc ve Me'cüc, Dabbetü'l Arz, Meleklerin Ademoğulları için ağlaması, İsrail'in sura üflemesi, ölüm meleğinin kendi canını alması, yerlerin ıssız kalması, yer ve göğün duman ile dolması, surun şekli, Burak, Hz. Muhammed'in kabrinden mahşere çıkması, mahlukatın kabirlerden çıkması, son hesap, ejder yelinin çıkması, minberlerin konulması, Cehennem, Mahşer, Ademoğullarının kelebek ve çekirgeye benzemesi, meleklerin ve insanların saf tutmaları, Kürsüler, Alemler, Cennet ve Cehennem'in bulunduğu yer, Cehennem, hesap verme, kalemden hesap alma, gökten amel defterlerinin yağması, Cennet rüzgarı, Cennet, asilerin Cehennem'e sürülmeleri, Cehennemdeki azap çeşitleri, Cehennem ırmağı, Zakkum ağacı (Yaman, 2007: 220).

Eserde işlenen en önemli konulardan birisi “Mahşer”dir. Özellikle Mahşer gününde amel defterinin gelmesi ile ilgili cehennemlik tasvirleri tam anlamıyla gerçeküstü/metafizik unsurları yansıtmaktadır. Ölümden sonra tüm ölümlerin yeniden dirilip hesaba çekildikleri ve sorgulandıkları mahkeme olarak Mahşer günü amel defterleri dağıtılmaktadır. Bu defterler melekler tarafından yazılmış olup, içerisinde her insanın dünyada iyi ve kötü işlediği her şeyi yazılıdır. Defter Ahret'te sahibine verilecek ve ona: "Al, kitabını oku!" denilecek ve böylece hiç bir şey gizli kalmayacaktır. Eserde bu konu ile ilgili birçok tasvir bulunmaktadır. İşlenen bu resimlerde figürler beyaz kıyafetli ve Cehennemlikler siyah yüzlüdür.

Eserde, cehennemlikleri cehenneme sürükleyen zebanilerin yer aldığı birçok görüntü yer almaktadır. Derin, karanlık bir kuyu, canavar hortumlu betimlenen Cehennemde; kızgın su, ateş, yılan, çıyan, akrep, zakkum dikenleri ile kapıda bekçi olan gerçeküstü unsurlara sahip olan Zebaniler bulunmaktadır. Burada bulunan Zebaniler, cehennemlikleri yedi kapısı olana

cehenneme sürüklemekte ve ateşe atmaktadırlar (Yaman, 2007: 230). Ahvâl-i Kıyâmet yazmalarında bu konu ile ilgili minyatürler bulunmaktadır. Yüzleri kapkara olan Zebanilerin gözleri kedigözlerine benzer olarak gösterilmiş ve ağızlarından ve burunlarından alev saçarak, çıplak Cehennemlikleri, Cehenneme sürüklerler (Resim 10-11). Bu garip yaratıkların, vücutları benekli, gövdeleri insan, başları yaratık olarak gerçeküstü/mitolojik canlılar olarak tasvir edilmiştir. Koyu resmedilen zeminde ateş ve duman hâleleri bulunmaktadır. Elinde ateş güzü bulunan Zebani cehennemlikleri ateşe atmaktadır. Bu konu ile ilgili Resim 11'deki Ahvâl-Kıyâmet nüshasındaki minyatürde kırmızı ve mavi renkli Zebaniler çıplak günahlıları, karanlık cehennem ateşine atmaktadır. Aynı minyatürde alevler ve yılanlar içindeki günahkârları, elindeki güz ile ateşe iten bir diğerinin tasviri görülmektedir. Minyatürde renkler çok canlı ve parlak olarak verilmiş ve yüzleri açık ve belirgin olarak gösterilen figürlerin kol ve bacak hareketleri ve ateş hâreleri ile resimlere bir hareketlilik verilmeye çalışılmıştır (Yıldız, 2010: 13). Resim 10'da verilen minyatürde de Zebaniler; yılanlar, çıyanlar, akrepler ve ateş dolu cehenneme günahlıları itmektedir. Allah, cehennemde Celib ve Belib adlı iki canavar yaratmıştır. Celib aslan suretli erkek, Belib kurt suretli dişidir. Minyatürde Belib ve Celib adlı canavarlar (Zebâniler) cehennemliklere çeşitli şekillerde eziyet etmektedirler. Burada kırmızı renkli Zebâni Celib, elinde mızrak ile cehennemlikleri şişlerken, Belib ise ağızıyla parçalamaktadır (Yaman, 2007: 230). Siyah renkli zemine renkli figürler işlenerek, resmin her alanı doldurulmuştur. Bir diğer Ahvâl-i Kıyâmet yazmasında, gri zemin üzerinde insanlar ve zebaniler birlikte tasvir edilmiştir. Burada Zebaniler, diğer resimlerde oldu gibi, yılanlar, çıyanlar, akrepler arasında günahlıları ateşe sürüklemektedirler. Zebaniler bu resimlerde de gerçeküstü bir görüntü içerisinde resmedilmişlerdir. Vücutları insan vücudu şeklinde, başları aslan ya da yırtıcı bir hayvan başına benzemekte, vücutları pullu vs... (Resim 12-13).

Minyatürlerde yer alan gerçeküstü unsurlar taşıyan konulardan birisi de Yecüc ve Mecüc resimlemeleridir (Resim 14-15). Arap-İran dinsel metinlerinde adı geçen efsanevi bir halk olan Yecüc ve Mecüc, yarı insan yarı şeytan olarak istilacı bir yapıya sahiptir. Yeniden ortaya çıkışları kıyamet alameti olarak sayılmış, kötülüğün ve günahın simgesi olarak gösterilmiştir. Kuran'da Yecüc ve Mecüc adlı bu ulus "basık burunlu, yayvan suratlı, küçük gözlü..."olarak tanımlanır. Çok kısa boylu (bir karış yada biraz daha uzun), ufak vücutlu, sarı benizli, biraz insana benziyor, dişleri ağızlarından dışarı çıkar kulaklarına kadar uzanır, vücutları kıl içindedir. Yazın yılan, kışın ot yiyerek geçinirler (Tez, 2008). İnsan hayvan arası farklı görünümlere sahip olan bu yaratıklar, Bosch'un resimlerinde kullanmış olduğu değişik canlılarla benzerlik göstermektedir.



Resim 10. Cehennem, Ahval-i Kiyamet (SK, Hafid Efendi 139)

Resim 11. Cennet ve Cehennem. Ahval-i Kiyamet. (SK, Hafid Efendi 139)



Resim 12-13. Zebanilerin, yılanlar, çıyanlar, akrepler arasında günahlıları ateşe sürüklemesi. Ahval-i Kiyamet BSB Or. Oct. 1596.



Resim 14. Ellerinde ok ve yay tutan erkek ve dişi Ye'cüc-Me'cüc Ahval-i Kıyamet BSB Or. Oct. 1596.

Resim 15. Ağaçları yiyen, taş taşıyan, ok atan Ye'cüc-Me'cüc Ahval-i Kıyamet SK Hafid Efendi 139.

SONUÇ

Mitoloji, insanın geçirdiği gelişim aşamalarını, düşünme atılımlarını gösteren bir kanıt olarak, genellikle “doğaüstü olaylar bilimi” olarak adlandırılır. Bugün, kavramın daha geniş bir anlam kazandığı, bilim dışı buluşları, çoktanrıci dönemlerin inanç varlıklarını, olaylarını dile getiren, araştıran, açıklayan bir çalışma dalı olduğu görülüyor. Bu çalışma dalının içerdiği konuların bilimsel değil, çoktanrıci dönemlerde yaşamış insanların buluşlarını, görüşlerini, doğa olaylarını yorumlayış/açıklayış biçimlerini birer insan sorunu olarak ele almasındandır. Dünya üzerinde yaşamış ya da yaşayan, en ilkelinden en gelişmişine kadar her toplumun bir mitolojisi ya da efsanesi vardır: Eskimolar, Afrika Kabileleri, Çin, Hint, İskandinav, Yunan, Roma, Türk vs. Ancak insanlar tarafından yaşandığı düşünülen efsanelerin uluslararası dolaşması, farklı toplumların aynı coğrafyayı paylaşması, benzer değerlere sahip olmaları safkan bir mitolojiyi imkânsız hale getirmektedir. Kuşkusuz topluluklar birbirlerinin kültürleri içerisinde birçok unsuru tarih boyunca ortak olarak kullanmışlardır. Herhangi bir topluma ait olduğu düşünülen bir mitolojik olayın aynısının ya da bir benzerinin başka toplumlarda da tasavvur edildiği, konu benzerliğinin ortaya çıktığı, birçok örnekte görülmektedir. Ancak burada ele alınan konular gerçek âlemde karşılaşılan olaylara çok benzemediği gibi konularda işlenen kahramanlar da gerçek yaşamın bir kişiliği değildir. Mitolojik nitelik taşıyan resimlerde kullanılan yaratıklar, bir gösterge (signe) özelliği taşıdıkları için, görünümündeki farklılıklardan ziyade taşımış oldukları mesaj ve sembollerle ön plana çıkmaktadırlar. Batı resim sanatında olduğu gibi Türk resim sanatında da –minyatür ve çağdaş resim örnekleri- mitolojik unsurlar, sürreal/gerçeküstü bir görünümle tasvir edilmişlerdir. Batı resim sanatında üç boyutlu, modleyi vermeye yönelik, ışık-gölge etkisi dikkate alınarak işlenen mitolojik konular/yaratıklar, Türk resim sanatında yüzeysel, ışık-gölge dikkate alınmadan, hacimsiz bir şekilde –minyatürlerle- ortaya konulmaya çalışılmıştır. Konu birlikteliği/benzerliği aynı

olmasına rağmen, benzer biçim ve konuların farklı tekniklerle ele alınması görülmektedir. Batı resim sanatında özellikle XVI. yüzyılın başlarında Hieronymus Bosch ile başlayan fantastik/gerçeküstü yaratıklar, Türk resim sanatında ise kendini ağırlıklı olarak Acaibü'l Mahlukat, Terceme-i Miftah-i Cifrü'l-Cami ve Ahval-i Kıyamet gibi minyatür yazmalarında göstermiştir. Bunlar arasında özellikle dinsel konular önemli bir yere sahiptir. Ağırlıklı olarak fizikötesi âleme ait unsurları ele alan bu yazmaların, geçmişin düşünce dünyası hakkında bilgi vermelerinin yanında, döneme ait plastik dilin de anlaşılması bakımından önem taşımaktadır.

KAYNAKÇA

- AKARPINAR, R. Bahar (2000). "Anadolu'da Çok Tanrılı Dinler Döneminde Görülen Bereket Törenleri", Türkbilig, Nisan 2000.
- AKSEL, Malik (2011). Sanat ve Folklor, İstanbul: Kapı Yayınları.
- AND, Metin (2012). Minyatürlerle Osmanlı-İslam Mitologyası, İstanbul: YKY.
- ATAN, Yaşar (2011). Akdenizli Tanrılar, İstanbul: Evrensel Basım Yayın.
- BAGCI, Serpil, Çağman Filiz, Renda Günsel, Tanındı Zeren (2006). Osmanlı Resim Sanatı, İstanbul: Kültür ve Turizm Bakanlığı Yayınları.
- CAN, Şefik (2012). Klasik Yunan Arkeolojisi, İstanbul: Ötüken Yayınları.
- ELİADE, Mircea (2001). Mitlerin Özellikleri, Çev. Sema Rifat, İstanbul: Simavi Yayınları.
- EYÜBOĞLU, İsmet Zeki (2007). Anadolu Mitolojisi, İstanbul: Derin Yayınevi.
- KAPLAN, Necla (2011). Osmanlı Resim Sanatında Cehennem Tasvirleri, Mukaddime, Sayı: 4.
- KAYA, Muharrem (2011). Mitolojiden Efsaneye-Türk Mitolojisinin Türkiye'deki Efsanelerde İzleri, İstanbul: Bağlam Yayınları.
- MAHİR, Banu (2005). Osmanlı Minyatür Sanatı, İstanbul: Kabalcı Yayınevi.
- PASSERON, Rene (1982). Sürrealizm, İstanbul: Remzi Kitabevi.
- SARIKAYA, Bekir (2008). Acaibü'l mahlukat'ın fiil varlığı The Journal of Academic Social Science Studies International Journal of Social Science, Volume 1 Issue 1, p. 25-65, Winter.
- TEZ, Zeki (2008). Mitolojinin Kültürel Tarihi, İstanbul: Doruk.
- URUNDUL, Eser (2012). Anadolu Mitolojisi, Ankara: Genesis Kitap.
- YAMAN, Bahattin (2002). Osmanlı Resim Sanatında Kıyâmet Alâmetleri; Tercüme-i Cifrü'l – Câmi ve Tasvirli Nüshaları (Basılmamış doktora tezi), Hacettepe Üniversitesi Sosyal Bilimler Enstitüsü, Ankara.
- YAMAN, Bahattin (2007). Ahvâl-i Kıyâmet Yazmaları Resimlerinde Kıyâmet Sonrası Hayat, Edebiyat Fakültesi Dergisi, cilt: 24, Sayı: 2, s. 217-234.
- YILDIZ, Osman (2010). Turkish Studies International Periodical For the Languages, Literature and History of Turkish or Turkic Volume 5/1 Winter, s 106 (105-136).
- <http://acaibulmahlukat.blogcu.com/acaibul-mahlukat-1-rukneddin-ahmed-dr-bekir-sarikaya/9669207> (Erişim Tarihi 15. 10. 2013)
- <http://www.uslanmam.com/dini-bilgiler/1304047-acaibu%92l-mahlukat-yazildigi-devrin-cografya-ve-kozmografya-telakkisine-gore-hazirlanmis-ansiklop.html> (Erişim Tarihi 15. 10. 2013)