



## **BİR TERSİNE GÖÇ ÖRNEĞİ: KÖPRÜCÜK KÖYÜ (VARTO-MUŞ)\***

*Nezvat GÜMÜŞ\*\**

*Ali İLHAN\*\*\**

*Ali Ekber GÜLERSOY\*\*\*\**

### **ÖZET**

Bu araştırma, Köprücük Köyü'ne (Muş-Varto) gerçekleşen tersine göçün boyutlarını ve nedenlerini açıklamayı amaçlamıştır. Araştırma görüşme yöntemi ile gerçekleştirilmiştir. Araştırma verileri görüşme yapılan 36 kişiden elde edilmiştir. Yapılandırılmış görüşme tekniği ile gerçekleştirdiğimiz tersine göç araştırmamızın sonucunda katılımcıların yaş ortalaması yüksektir. Doğum tarihleri 1929-1972 arasında değişmektedir. 1950-1969 doğumlu katılımcı (18 kişi) daha fazladır. Genellikle 50-60 yaş grubunda yer almaktadırlar. Nerdeyse tamamı (35 kişi) köy doğumludur. Katılımcıların %83,3 (30) erkek, %16,7 (6) kadındır. Genellikle evli (28 kişi) kişilerden oluşmaktadır. Eğitim seviyeleri düşüktür. 24 kişi ilkokul mezunudur. 3 kişi okuryazar değildir. 3 kişi ise sadece okuryazardır. 3 kişi lise mezunu ve 3 kişi üniversite mezunudur. Büyük kısmı (25 kişi emekli, 5 kişi ev kadını ev kadını, 4 kişi işçi, 4 kişi serbest meslek, 2 kişi çiftçidir) emeklidir. Katılımcılardan 14 kişi 1966, 4 kişi 1985 ve 5 kişi ise 1995 yıllarında kentlere göç etmiştir. Katılımcılardan Adana'ya on iki kişi (12), Ankara'ya yedi kişi (7), İstanbul'a beş kişi (5) ve Berlin'e dört kişi (4) göç etmiştir. Deprem ve işsizlik (toplam 30 kişi) en önemli göç nedenidir. Katılımcılar göç ettikleri yerlerde genellikle dokuz kişi (9) tekstil, yedi kişi (7) inşaat ve dört kişi (4) belediye işçisi olarak çalışmışlardır. Tersine göç, 2005'ten sonraki süreçte hız kazanmıştır (26 kişi). Katılımcılar arasında emeklilik (25 kişi) en önemli tersine göç nedenidir. Bu çalışmanın tersine göç üzerine yapılacak araştırmalara katkı sunması umulmaktadır.

**Anahtar Kelimeler:** Göç, tersine göç, deprem, işsizlik, emeklilik, Köprücük.

\* Bu makale Crosscheck sistemi tarafından taranmış ve bu sistem sonuçlarına göre orijinal bir makale olduğu tespit edilmiştir.

\*\* Doç. Dr. Dokuz Eylül Üniversitesi Buca Eğitim Fakültesi, Sosyal Bilgiler Eğitimi Anabilim Dalı, El-mek: nevzat.gumus@gmail.com

\*\*\* Yrd. Doç. Dr., Artvin Çoruh Üniversitesi Eğitim Fakültesi İlköğretim Bölümü, Sosyal Bilgiler Anabilim Dalı, El-mek: alilhan@artvin.edu.tr

\*\*\*\* Öğr. Gör. Dr. Dokuz Eylül Üniversitesi Buca Eğitim Fakültesi Sosyal Bilgiler Eğitimi Anabilim Dalı, El-mek: ali.gulersoy@deu.edu.tr



## A EXAMPLE OF REVERSE MIGRATION: KÖPRÜCÜK VILLAGE (VARTO-MUŞ / EAST ANATOLIA)

### ABSTRACT

This research seeks to explain the dimensions and causes of reverse migration took place Köprücük village in Varto-Muş. Research carried out by the method of interview. The research data were obtained from interviews with 36 people. 14 participants in 1966, 4 participants in 1985 and 5 participants in 1995 emigrated to the cities. The results show that the average of age of participants is high in our research about remigration made by the method of structured interview. The date of birth varies between 1929 – 1972. The number of participants born between 1950 – 1969 is higher (18 people). Today they are generally between the ages of 50 – 60. Almost all of them (35 people) were born in village. 83,3% of the participants are male while 16,7% of the participants are female. Most of the participants (28 people) are married. Their educational level is low. 24 people are elementary school graduates. 3 people are illiterate. 3 people are high school graduates and 3 people are university graduates. A good number of them are retired (25 retired, 5 housewives, 4 workers, 4 self-employed, 2 farmers). Participants often migrated to Adana (12 person), Ankara (7 person), Istanbul (5 person) and Berlin (4 person). Earthquake and unemployment (Total 30 Person) major cause of migration. Where participants have migrated mainly textile, construction and worked as a worker in the municipality. Participants (26 person) attended to reverse migration more than from after 2005. Retirement (25 person) is the biggest cause of reverse migration. Generally, they go with the normal migration of the cities participated in the reverse migration. It is hoped that this study is to contribute to research on the reverse migration.

**Key Words:** Migration, reverse migration, earthquake, unemployment, retirement, Köprücük.

### 1. Giriş

Göç, bir idari sınırı geçerek ikamet ettiği yeri devamlı veya uzun süreli olarak değiştirmektir. Bu değişim, küresel boyutta (kıtalararası ve uluslararası) boyutta olabileceği gibi, bölgelerarası, kırsaldan kente veya günümüzde yavaş yavaş yaygınlaşmaya başladığı gibi kentten kırlara doğru herhangi bir ölçek ya da yönde gerçekleşebilir. Nüfusun bir alandan diğerine yer değiştirmesi coğrafi çalışmalar için önemlidir. İç veya dış göçler nüfusun yeniden dağılımında büyük önem arz etmektedir (Tümertekin, 1994: 172; Tümertekin ve Özgüç, 2002: 308; Çelik, 2002: 275; Castles ve Miller, 2008: 30; Ünver, 2009: 84).

İç ve dış göçlerin ana nedeni göç edilen yerdeki zorlayıcı koşullardır. Kırsal alanda yaşanan geçim sıkıntısı en önemli göç nedeni arasında sayılabilir. Tarım topraklarının yetersiz ve verimsiz olması, göçleri engelleyecek ve işsizliği azaltacak, sanayi, ticaret ve madencilik gibi çeşitli ekonomik sektörlerin gelişmemesi ve doğal ortam koşullarının yaşamı zorlaştırması (yeryüzü şekillerinin yüksek ve engebeli olması, iklim koşullarının olumsuz etkileri, erozyon toprak kayması, deprem vb.) göç hareketlerini adeta zorunlu kılmaktadır. Öte yandan kentlerde eğitim, kültür ve sağlık gibi alanlarda hizmetlerin daha yaygın ve kaliteli bir şekilde sunulması kırdan

### Turkish Studies

*International Periodical For the Languages, Literature and History of Turkish or Turkic*  
Volume 8/6 Spring 2013



kentlere göçlere neden olan çekici faktörlerdir. Türkiye’de özellikle kentlerde başlayan hızlı sanayileşme süreci ile ulaşım-iletişim alanında meydana gelen gelişme ve değişim sonucunda iç göçler 1950’li yıllardan sonra yaygınlaşmaya başlamıştır. Bu gelişmeler sonucunda nüfus, kırsaldan kentlere doğru özellikle Ankara, İstanbul, İzmir, Adana, Mersin gibi büyük kentlerimize yönelmiştir (Keleş, 2002: 72; Atalay, 2004: 238-239; Öztürk, 2007: 262; İbret, 2011: 39; Yıldız ve Alaeddinoğlu, 2011: 441; Yüceol, 2011: 31; Güreşçi, 2011: 127; Güreşçi, 2012: 42).

Kırsal alanlardan kentlere göç edenler genellikle vasıfsız ve eğitimsiz olmaları nedeniyle kentsel alanlarda ağır, yorucu ve tehlikeli işlerde düşük ücretle çalışmak zorunda kalmışlardır. Bu nedenle normal yaşam standartlarına ulaşamadıklarından sosyal çevreden soyutlanmışlardır. Tecrit nedeniyle geçimini sağlamak için iş bulmakta zorluk çeken ve işsiz kalan bu kişiler ağır psiko-sosyal baskıya maruz kalmışlardır. Bu nedenle göç ettikleri kentlerde umduklarını bulamamışlardır. İçinde yaşadıkları topluma uyum sağlayamadıklarından topluma karşı yabancılaşmışlardır. Tersine göç, bu durumda yoksul ve işsiz göçmenler için bir çıkış yolu olmuştur (Durgun ve Çak, 2010: 32; Seyyar, 2003: 45).

II. Dünya Savaşı’ndan sonra yıkılan Avrupa ekonomisini yeniden kurmak için 1952-1954 yılları arasında Almanya, Belçika, Avusturya ve Fransa gibi ülkelerde ciddi bir kalkınma hamlesi başlamıştır. Bu ülkelerin kalkınma çabaları, dış ülkelere önemli sayılabilecek bir iş gücü ihtiyacını da beraberinde getirmiştir. Türkiye 1961’de Almanya ile İşçi Göçü Antlaşması yapmış ve böylece çok sayıda işçi Türkiye’den Almanya’ya göç etmiştir. (Üçdoğruk, 2002: 158; Hekimler, 2009: 10; Şahin, 2010: 103; Perşembe, 2010: 56; Demir, 2011: 676). Zamanla Almanya’ya göç eden işçilerden bazıları uyum sorunu, emeklilik vb. nedenlerle Türkiye’ye yeniden dönerek tersine göçe katılmışlardır.

Başta ekonomik sorunlar olmak üzere çeşitli nedenlerle kırsaldan yurt içine veya yurtdışına yapılan göçler, göç edilen yerlerde meydana gelen olumsuzluklar nedeniyle tersine göç şeklinde yeniden gerçekleşmektedir. Özellikle göç edilen alanlarda meydana gelen ekonomik durgunluk, kişilerin işlerini kaybetmelerine ve daha önce göç ettikleri kırsal alanlara yeniden dönmelerine neden olmaktadır. Bunun yanında göç edilen alanlarda sağlık ve eğitim kurumları ile alt yapı tesislerinin yetersiz olması, yeşil alanların yetersizliği, kent hayatının getirmiş olduğu stres vb. nedenler belli bir süre sonra kentlerden kırsal alanlara göçlere neden olmaktadır. Ayrıca çeşitli kurum ve kuruluşlarda çalışan ve bu kurumlardan emekli olanlar da tersine göç hareketine katılmaktadırlar.

Tersine göç, günümüzde yeterince ele alınan ve derinlemesine incelenen bir konu değildir. Bu çalışmanın tersine göç konusunda yapılacak araştırmalara katkı sunması beklenmektedir.

## **2. Araştırmanın Amacı ve Veri Kaynakları**

Türkiye’de göç olgusu, 1950’li yıllarda sanayileşme ve kentleşme süreçlerinin hız kazanmasıyla önem kazanmıştır. Tarımsal üretimden sanayi devrimine geçiş, insanları ve insanların yaşamlarını etkilemiş ve kırsaldan kentlere doğru göçler başlamıştır (Koçak ve Terzi, 2012:164).

Türkiye’deki göç hareketlerine paralel olarak Muş’un Varto ilçesine bağlı Köprücük Köyü’nden 1970’li yıllarından itibaren sanayileşme hareketlerine bağlı olarak kentlere doğru göç yaşanmıştır. Göç edenlerin bir kısmı 2000’li yıllardan itibaren yavaş yavaş geri dönmeye başlamıştır.

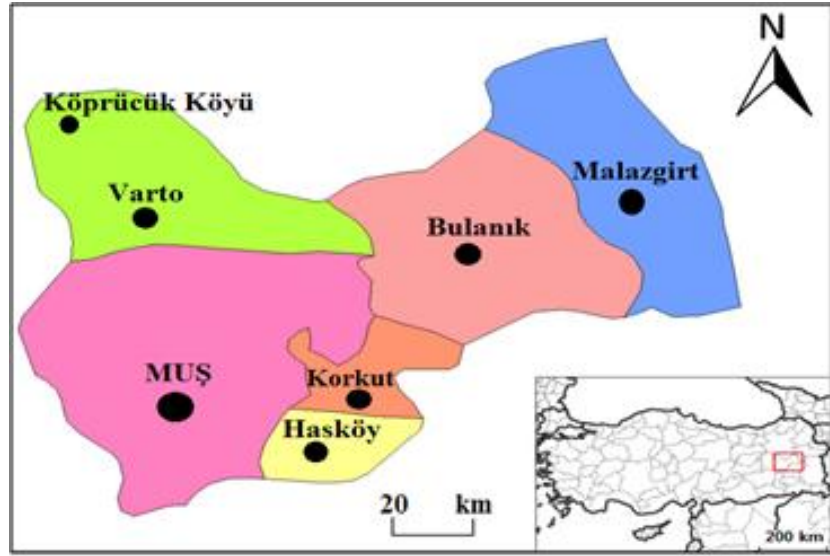
Bu çalışmada, 2000’li yıllar sonrasında, Köprücük köyüne (Şekil 1) doğru tersine göç katılan nüfusun kişisel ve mesleki, sosyo-ekonomik özellikleri, normal ve tersine göç durumları ile göç ile oluşan mekânsal değişim analiz edilerek, göçün neden-sonuçları açıklanmaya çalışılmıştır.

---

### **Turkish Studies**

*International Periodical For the Languages, Literature and History of Turkish or Turkic*  
Volume 8/6 Spring 2013





Şekil 1: Köprucük Köyü lokasyon haritası.

Araştırmada kullanılan veriler, Muş'un Varto İlçesi'ne bağlı Köprucük Köyü'nde (Şekil 1) Ağustos 2012'ye kadar tersine göçe katılan 36 kişi ile yapılandırılmış kişisel görüşme yoluyla elde edilen kişisel, mesleki özellikler, sosyo-ekonomik durum, normal ve tersine göç bilgilerinden oluşmaktadır.

### 3. Araştırma Yöntemi

Araştırmada katılımcıların kişisel, mesleki, sosyal ve ekonomik durum, normal ve tersine göç bilgilerini elde etmede görüşme (yapılandırılmış görüşme) yöntemi kullanılmıştır.

Bir bütünsel yorumlama yöntemi olan görüşme, kişisel ve telefon teknikleri şeklinde sınıflandırılmaktadır. Yapılandırılmış kişisel görüşme tekniği araştırmacının, katılımcı ya da katılımcılar ile yüz yüze gelecekleri bir şekilde uyguladığı, araştırma hipotezini test etmek amacıyla katılımcılara daha önceden hazırladığı ve onlara yanıtlama konusunda esnekliğin sağlanmadığı tekniktir (Ekiz, 2009: 127-128; Büyüköztürk ve diğerleri, 2010: 161).

Yapılandırılmış görüşme tekniği ile hazırlanan soruların en önemli avantajı, araştırmacının ortaya çıkarmayı amaçladığı ilgili probleme doğrudan yanıt alabilmesidir. Bu tür sorular, konunun dışına çıkmadan, alanını daraltarak araştırmacının elde etmek istediği konu ile doğrudan ilişkilidir. Bunun yanında araştırmacıya yüksek oranda veri toplama imkânı sağlamaktadır (Ekiz, 2009: 128).

Görüşme, bütün araştırma yöntemlerinde olduğu gibi hatalara ve kişisel eğilimlere açıktır. En belirgin olumsuz yönü güvenilir ve geçerli sonuçlar elde etme zorluğudur. Bunun yanında, zaman ve enerji açısından yüksek bir maliyetinin olması ve araştırmacının, katılımcıların kimliğini bilmesi gibi olumsuz yönleri de bulunmaktadır (Ekiz, 2009: 129; Büyüköztürk ve diğerleri, 2010: 161). Araştırma verilerini elde etmek için yukarıda açıklanan özellikler de dikkate alınarak hazırlanan "görüşme formu" kullanılmıştır.

### 4. Türkiye'de yerleşim birimleri arasında meydana gelen göçün yıllara göre değişimi

Göç, Türkiye'nin çeşitli ekonomik ve sosyal nedenleri olan en önemli sorunlarından biridir. 1950'li yıllardan itibaren hızlanmaya başlayan sanayileşme süreci ile birlikte artan işgücü talebi köyden kentlere göçün temel sebepleri arasında değerlendirilmektedir (Güreşçi, 2012: 42; Kurt, 2012: 201).

## Turkish Studies

International Periodical For the Languages, Literature and History of Turkish or Turkic  
Volume 8/6 Spring 2013



Çizelge 1’den de anlaşıldığı gibi Türkiye’de yerleşim birimleri arasındaki göç, daha çok kentten kente göç şeklinde gerçekleşmektedir. Kentten kente göç 1975-1980 yılları arasında % 49 iken, 1980-1985 yılları arasında % 56, 1985-1990 yılları arasında % 62 ve 1995-2000 yılları arasında % 58’e düşmüştür (Çizelge 1).

**Çizelge 1.** Türkiye’de yerleşim birimleri arasındaki göç.

Yerleşim yeri	Dönemler							
	1975-1980		1980-1985		1985-1990		1995-2000	
	Miktar	%	Miktar	%	Miktar	%	Miktar	%
<b>Kentten kente</b>	1752 817	49	2146 110	56	3359 357	62	3867 929	58
<b>Köyden kente</b>	610 067	17	860 438	23	969 871	18	1 168 285	17
<b>Kentten köye</b>	692 828	19	490 653	13	680 527	13	1 342 518	20
<b>Köyden köye</b>	528 709	15	322 709	8	392 935	7	313 481	5
<b>Toplam</b>	<b>3584 421</b>	<b>100</b>	<b>3819 910</b>	<b>100</b>	<b>5402 690</b>	<b>100</b>	<b>6692 263</b>	<b>100</b>

Kaynak: TÜİK (2011), Yerleşim Yerleri Arasındaki Göç.

Köyden kente göç 1975-1980 yılları arasında % 17 iken, 1985-1990 yılları arasında % 23’e yükselmiş, 1985-1990 yılları arasında % 18’e düşmüş ve 1995-2000 yılları arasında % 17 olmuştur (Çizelge 1). 1990’li yıllardan itibaren köyden kente göçün azaldığı daha çok kentten kente göçün arttığı yukarıdaki çizelgeden de anlaşılmaktadır. Bu durumun ortaya çıkmasında kırsal nüfusun önemli oranda kentlere dolması, ulaşım ve iletişim sistemlerinin gelişmesi ile birlikte, daha iyi iş ve çalışma koşullarında çalışmak, sağlık, eğitim vb. sektörlerden daha fazla yararlanmak isteyen kitlelerin bir kentten başka bir kente göç etmek istemesi etkili olmuştur.

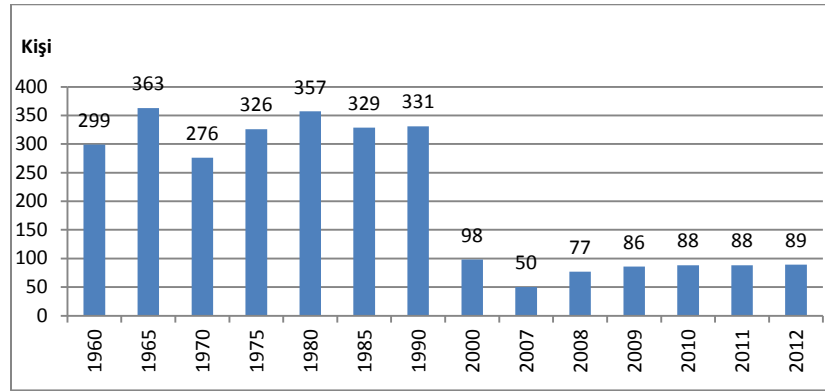
Konumuzu ilgilendiren kentten köye göç (tersine göç) 1975-1980 yılları arasında % 19 iken, 1980-1985 yılları arasında % 13’e düşmüş, 1985-1990 yılları arasında % 13 iken 1995-2000 yılları arasında % 20’ye çıkmıştır (Çizelge 1). Kentten köye göçün 1995-2000 yılları arasında daha yüksek olması, elde ettiğimiz verilerle de paralellik göstermektedir. Görüşme yöntemi ile elde ettiğimiz verilerde de tersine göçün 2000 ve sonrası yıllarda hız kazandığı görülmektedir. Yine araştırma verilerinden de anlaşıldığı gibi tersine göç edenlerin yaklaşık yarısı kalıcı tersine göç edenlerden oluşmakta (17 kişi), geri kalan yarıdan biraz fazlası (19 kişi) ise geçici tersine göç katılanlardan oluşmaktadır. Genellikle emekli olmuş, kentteki ekonomik durumu iyi olan, köyünü özleyen ve kentten bıkanlar tersine göç katılmaktadır.

Köyden köye göçün yerleşim birimleri arasında en az görülen göç şekli olduğu çizelgeden anlaşılmaktadır. Köyden köye göç 1975-1980 yılları arasında % 15 iken 1980-1985 yılları arasında % 8’e, 1985-1990 yılları arasında % 7’ye ve 1995-2000 yılları arasında % 5’e düşmüştür (Çizelge 1). Köyden köye göç 1975-1980 yıllarından sonra sürekli azalma eğilimi göstermiştir. Genellikle köylerdeki iş imkânlarının az olması, sağlık ve eğitim gibi hizmetlerin yetersiz olması köyden köye göçlerin azalmasında etkili olmuştur.

##### **5. Genel Nüfus Sayımları (1960-2000) ve Adrese Dayalı Nüfus Kayıt Sistemi (ADNKS) Sonuçlarına (2007-2012) Göre Muş ili Varto İlçesi’ne Bağlı Köprücük Köyü’nün nüfus değişimi**

Genel nüfus sayımları (1960-2000) ve Adrese Dayalı Nüfus Kayıt Sistemi (ADNKS) sonuçlarına (2007-2012) göre Muş ili Varto ilçesine bağlı Köprücük Köyü’nün nüfusunda 1990’dan sonra büyük bir azalma olduğu görülmektedir. Nitekim 2000 yılında köy nüfusu iyice azalarak 2007’de 50 kişiye kadar düşmüştür. 2008 yılından itibaren azda olsa bir artışın olduğu görülmektedir (Şekil 2). Bu artışta özellikle emekli olmuş kişilerin yaptığı tersine göçün de etkisi vardır.





**Şekil 2.** Genel Nüfus sayımları (1960-2000) ve Adrese Dayalı Nüfus Kayıt Sistemi (ADNKS) sonuçlarına (2007-2012) göre Muş ili Varto İlçesi'ne bağlı Köprücük Köyü'nün nüfus değişimi.

Kaynak: <http://tuikapp.tuik.gov.tr/nufusmenuapp/menu.zul> erişim: 06.06.13, <http://tuikapp.tuik.gov.tr/adnksdagitapp/adnks.zul> erişim: 06.06.13

Şekil 2 incelendiğinde 1960-1990 yılları arasında köy nüfusunun 1990-2012 yıllarına göre daha kalabalık olduğu anlaşılmaktadır. 1970 yılında görülen azalmada 1966 Varto depremi nedeniyle oluşan nüfus kaybı yanında, nüfusun bir kısmının büyük kentlere ve Almanya'ya göç etmesi etkili olmuştur. 1990'dan sonra başta işsizlik olmak üzere (sağlık, eğitim, güvenlik), oluşan güvensiz ortam vb. gibi çeşitli nedenlerle büyük kentlere yapılan göç (Başta Adana, Ankara ve İstanbul) nüfusun iyice azalmasına neden olmuştur.

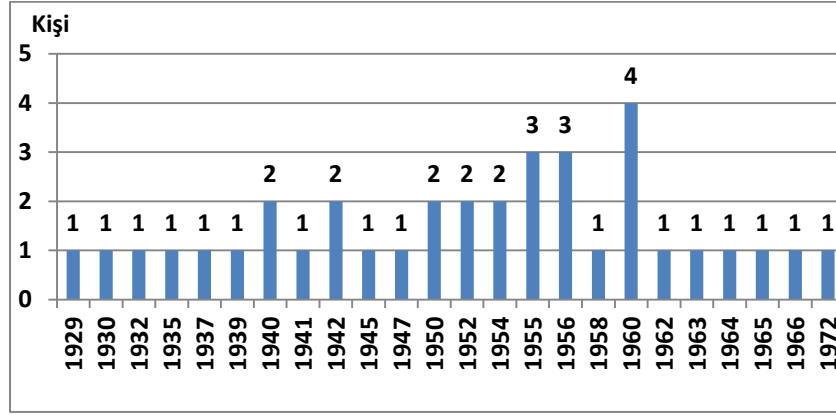
Sonuç olarak Genel nüfus sayımları (1960-2000) ve Adrese Dayalı Nüfus Kayıt Sistemi (ADNKS) sonuçlarına (2007-2012) göre Muş ili Varto İlçesi'ne bağlı Köprücük Köyü'nün nüfusu 1960-1990 yılları arasında çok fazla azalmamış iken 1990-2007 yılları arasında belirgin bir azalma göstermiştir. Buna karşın nüfus, 2008 yılından itibaren yeniden artmaya başlamıştır. Köy nüfusunun 2008'den itibaren yeniden artmaya başlanmasında köye yapılan tersine göçler de etkili olmaktadır. Bu artışın ilerleyen yıllarda devam etmesi beklenmektedir.

## 6. Bulgular

### 6.1. Tersine Göçe Katılanların Kişisel ve Mesleki Bilgileri

#### 6.1.1. Doğum tarihlerine göre dağılımları

Görüşme yapılan kişilerin doğum tarihleri 1929 ile 1972 tarihleri arasında değişmektedir. Görüşme yapılan kişilerin doğum tarihlerine göre dağılımına bakıldığında 1950-1959 yılları doğumlarının daha fazla olduğu anlaşılmaktadır. 36 kişiden 13'ü 1950-1959 doğumlu, 9'u 1960-1969 yılları arasında doğmuş kişilerden oluşmaktadır. Buna göre görüşme yoluyla ulaşılan kişiler genellikle 50-60 yaş grubunda yer almaktadır (Şekil 3).



Şekil 3. Görüşmeye Katılanların Doğum Tarihlerinin Yıllara Göre Dağılışı.

### 6.1.2. Doğum yerine göre dağılımları

Doğum yeriniz neresidir? sorusuna görüşmecilerin tamamına yakını (doğum yerini ilçe olarak belirten bir kişi dışında) köy cevabını vermiştir. Görüşmeye katılan kişiler içerisinde kent doğumlu bulunmamaktadır (Çizelge 2).

Çizelge 2. Görüşmeye Katılanların Doğum Yeri Göre Dağılımları.

Doğum Yeri	Sayı	%
Köprücük	35	97,2
Varto	1	2,8
Toplam	36	100

### 6.1.3. Cinsiyet yapısına göre dağılımları

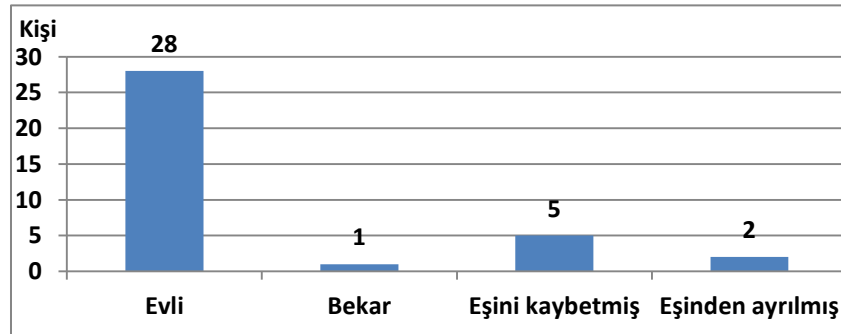
Görüşmeye katılanların % 83'ü (30) erkek, % 17'si (6) kadındır (Çizelge 3).

Çizelge 3: Görüşmeye Katılanların Cinsiyete Göre Dağılımları.

Cinsiyet	Sayı	%
Kadın	6	16,7
Erkek	30	83,3
Toplam	36	100

### 6.1.4. Medeni durumuna göre dağılımları

Medeni durumunuz nedir? sorusuna görüşmeye katılanlardan 28 kişi evli, 5 katılımcı eşini kaybetmiş 2 katılımcı eşinden ayrılmış, 1 katılımcı ise bekâr şeklinde yanıtlamışlardır (Şekil 4).



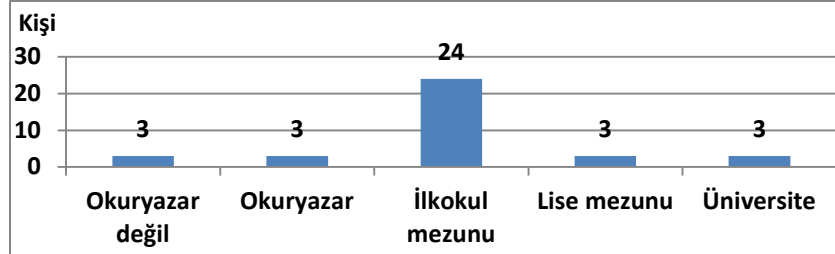
## Turkish Studies

International Periodical For the Languages, Literature and History of Turkish or Turkic  
Volume 8/6 Spring 2013

#### Şekil 4. Görüşmeye Katılanların Medeni Durumlarına Göre Dağılımları.

##### 6.1.5. Eğitim durumuna göre dağılımları

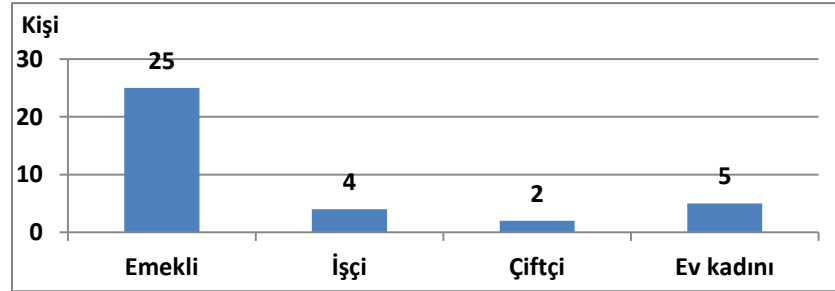
Katılımcıların eğitim seviyeleri, genellikle düşük bir profil göstermektedir. Katılımcılardan 24 kişi ilkokul mezunu, 3 kişi okuryazar olmadığını, 3 kişi okuryazar olduğunu, 3 kişi lise mezunu ve 3 kişi üniversite mezunu olduğunu belirtmiştir (Şekil 5).



Şekil 5. Görüşmeye Katılanların Eğitim Durumlarına Göre Dağılımları.

##### 6.1.6. Mesleki durumlarına göre dağılımları

Katılımcılar genellikle emekli kişilerden oluşmaktadır. Mesleğiniz nedir? sorusuna 25 kişi emekli, 5 kişi ev kadını, 4 kişi işçi, 2 kişi çiftçi şeklinde yanıtlamıştır (Şekil 6).



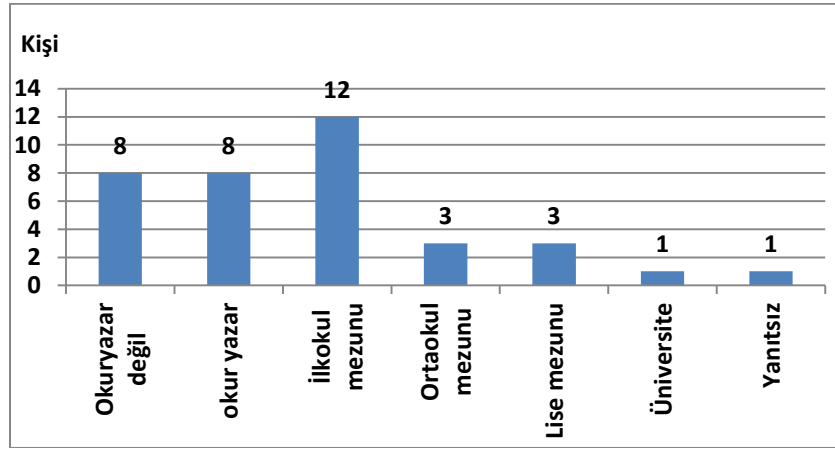
Şekil 6. Görüşmeye Katılanların Mesleki Durumlarına Göre Dağılımı.

#### 6.2. Tersine göçe katılanların sosyo-ekonomik durum bilgileri

##### 6.2.1. Eş eğitim durumuna göre dağılımları

Görüşmeye katılanların eşleri genellikle ilkokul mezunu olup okuryazar olmayanların sayısı da dikkat çekicidir. Görüşmeye katılanlardan 8 kişi eşinin okuryazar olmadığını, 8 kişi okuryazar olduğunu, 12 kişi eşinin ilkokul mezunu olduğunu, 3 kişi eşinin ortaokul mezunu, 3 kişi eşinin lise mezununu olduğunu 1 kişi ise üniversite mezunu olduğunu belirtmiştir (Şekil 7).

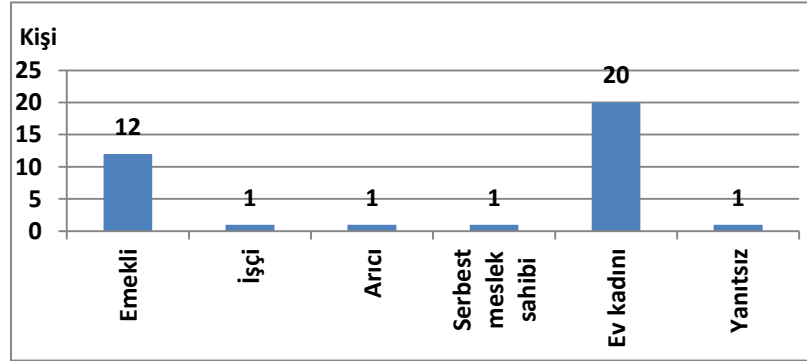




Şekil 7. Görüşmeye Katılanların Eşlerinin Eğitim Durumlarına Göre Dağılımları.

### 6.2.2. Eşinin mesleki durumuna göre dağılımları

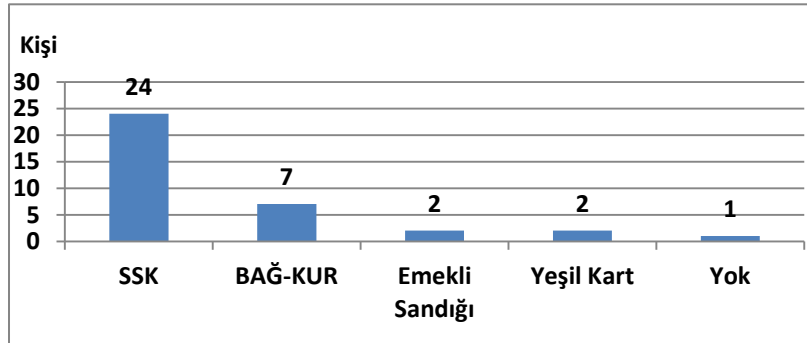
Görüşmeye katılanlar içerisinde eşi ev kadını ve emekli olanların daha fazla olduğu görülmektedir. Eşinizin mesleği nedir? sorusuna görüşmeye katılanların 20 kişi eşinin ev kadını, 12 kişi emekli şeklinde cevaplamışlardır. Bunun yanında eşinin mesleğini işçi (1), arıncı (1) ve serbest meslek (1) şeklinde belirtenler de bulunmaktadır (Şekil 8).



Şekil 8. Görüşmeye Katılanların Eşlerinin Sahip Olduğu Mesleklere Göre Dağılımı.

### 6.2.3. Sosyal güvence durumuna göre dağılımları

Görüşmeye katılanlardan 24 kişi Sosyal Sigortalar Kurumu (SSK) güvencesine, 7 kişi Bağ-Kur, 2 kişi Emekli Sandığı, 2 kişi Yeşil Kart sosyal güvencesi olduğunu belirtmiş, bir kişi ise herhangi bir sosyal güvencesinin olmadığını belirtmiştir (Şekil 9).

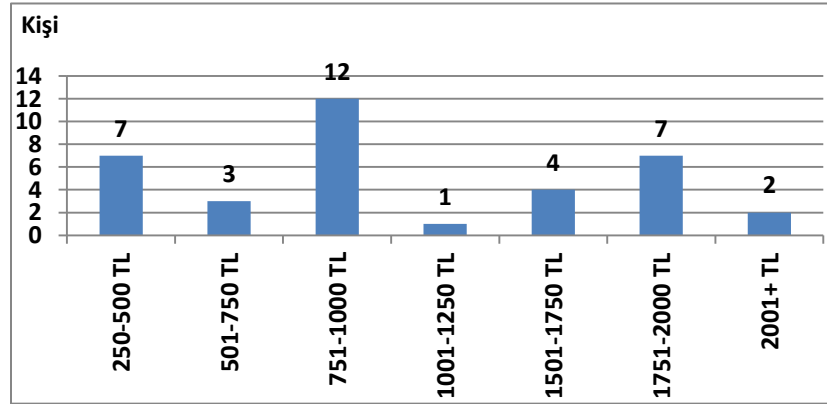


Şekil 9. Görüşmeye Katılanların Sosyal Güvenceye Göre Kurumlara Dağılımları.

## Turkish Studies

#### 6.2.4. Ailenin toplam aylık gelirine göre dağılımları

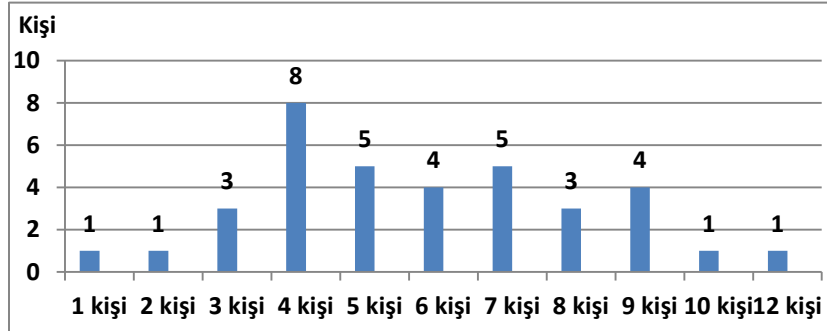
Görüşmeye katılanların ailelerinin toplam aylık gelirleri genellikle (22 kişi) 250-1000 Türk lirası (TL) arasında değişmektedir. Özellikle 750-1000 TL arasında bir yığılmanın olduğu (12 kişi) dikkat çekmektedir. Bunun yanında 14 kişi ailenin toplam gelirinin 1000 TL üzerinde olduğunu belirtmiştir. 7 kişi ailenin toplam aylık gelirinin 250-500 TL arasında, 3 kişi 5001-750 TL, 12 kişi 751-1000 TL, 1 kişi 1001-1250 TL, 4 kişi 1501-1750 TL, 7 kişi 1751-2000 TL ve 2 kişi 2001 TL üzerinde toplam aile gelirlerinin olduğunu ifade etmişlerdir (Şekil 10).



Şekil 10. Görüşmeye Katılanların Ailelerinin Toplam Aylık Gelire Göre Dağılımı.

#### 6.2.5. Ailedeki toplam kişi sayısına göre dağılımları

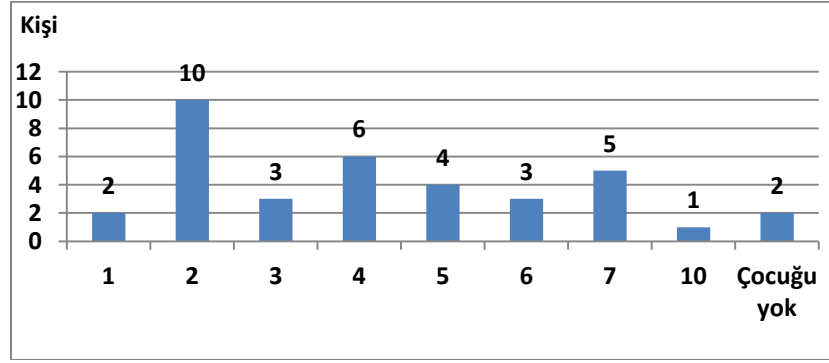
Katılımcılardan alınan yanıtlarda aile genişliğinin genellikle 4-7 kişi arasında değişim gösterdiği anlaşılmaktadır. Katılımcıların 8'i ailede toplam 4 kişi olduğunu belirtirken 5'i 5 kişi, 5'i 7 kişi olduğunu ifade etmiştir. 4 katılımcı ailesinin toplam 6 kişiden, yine 4 kişi ailesinin toplam 9 kişiden oluştuğunu belirtmiştir. 3 katılımcı ailesinin 8 kişiden, 1 kişi 1 kişiden, 1 katılımcı 2 kişiden, 1 görüşmeci 10 kişiden ve görüşmeye katılanlardan 1 kişi ise ailesinin 12 kişiden oluştuğunu aktarmıştır (Şekil 11).



Şekil 11: Görüşmeye Katılanların Ailelerindeki Toplam Kişi Sayısına Göre Dağılımı.

#### 6.2.6. Sahip olduğu çocuk sayısı açısından dağılımları

Görüşmeye katılanlardan 10 kişi 2, 6 kişi 4, 4 kişi 5, 3 kişi 6, 5 kişi 7, 1 kişi 10, 2 kişi 1 çocuğu olduğunu 2 kişi ise çocuğu olmadığını belirtmiştir (Şekil 12).



Şekil 12. Görüşmeye Katılanların Sahip Oldukları Çocuk Sayısına Göre Dağılışı.

#### 6.2.7. Aileden ayrı yaşayan çocuk sayısına göre dağılımları

Sizden ayrı yaşayan kaç çocuğunuz var? sorusunu 7 kişi 2, 5 kişi 4, 4 kişi 5, 3 kişi 6, 3 kişi 7, 1 kişi 10 çocuk şeklinde yanıtlamışlardır (Çizelge 4).

Çizelge 4. Görüşmeye Katılanların Kendilerinden Ayrı Yaşayan Çocuk Sayısına Göre Dağılımları.

Ayrı yaşayan çocuk sayısı	Sayı	%
1	1	2,8
2	7	19,4
3	3	8,3
4	5	13,9
5	4	11,1
6	3	8,3
7	3	8,3
10	1	2,8
Çocuğu yok	2	5,6
Toplam	29	80,6
Yanıtsız	7	19,4
<b>Toplam</b>	<b>36</b>	<b>100,0</b>

#### 6.2.8. Aile ile birlikte yaşayan çocuk sayısına göre dağılımları

Sizinle birlikte yaşayan kaç çocuğunuz var? Sorusunu 3 kişi 1, 4 kişi 2, 1 kişi 3, 1 kişi 4 çocuk şeklinde yanıtlamışlardır (Çizelge 5).

Çizelge 5. Görüşmeye Katılanların Kendileri İle Birlikte Yaşayan Çocuk Sayısına Göre Dağılımı.

Birlikte Yaşanılan Çocuk Sayısı	Sayı	%
1	3	8,3
2	4	11,1
3	1	2,8
4	1	2,8

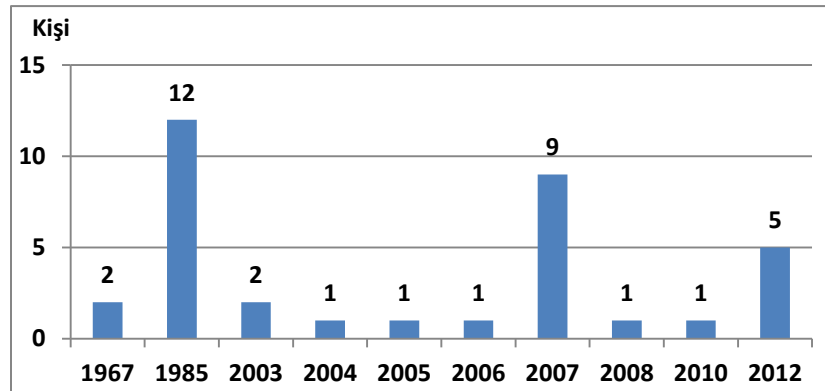
### Turkish Studies

International Periodical For the Languages, Literature and History of Turkish or Turkic  
Volume 8/6 Spring 2013

Çocuğu yok	2	5,6
Toplam	11	30,6
Yanıtsız	25	69,4
Toplam	36	100,0

### 6.2.9. Konut sahibi olma durumu ve evini inşa ettiği yıl durumuna göre dağılışı

12 kişi evini 1985 yılında, 9 kişi 2007 yılında, 5 kişi 2012 yılında, 2 kişi 1967 yılında, 2 kişi 2003 yılında, 1 kişi 2004, 1 kişi 2005, 1 kişi 2006 yılında, 1 kişi 2008 ve 1 kişi 2010 yılında inşa ettiklerini söylemişlerdir. Görüşmeye katılanlardan 1 kişi kendisine ait konutu bulunmadığını belirtmiştir. (Şekil 13).



Şekil 13. Görüşmeye Katılanların Evlerini İnşa Ettikleri Yıllara Göre Dağılımları.

Buna göre görüşmeye katılanların konutlarını daha çok 1985 ve 2007 yıllarında inşa ettikleri anlaşılmaktadır. 1966 yılında meydana gelen Varto depremi (Çizelge 9) nedeniyle depremde yıkılan konutların yerine afet konutlarının ancak 1985 yılında yapıldığı, görüşmeler sırasında ifade edilmiştir. Bunun yanında 2005 yılından sonra tersine göçle köyüne dönenler ile 1985 yılında afet konut hakkını kullanmayanlar bu haklarını mahkeme yolu ile geri alarak, konutlarını inşa etmişlerdir. Konut hakkına sahip olmayan ve tersine göçe katılmış olan kişiler ise kendi imkânları ile konutlarını inşa ettiklerini, görüşmeler sırasında sözlü olarak ifade etmişlerdir.

### 6.2.10. İkamet edilen konutun yapısına göre dağılışı

Oturduğunuz ev aşağıdaki ev tiplerinden hangisine girmektedir? sorusuna görüşmeye katılanların tamamı oturdukları evin “müstakil tek katlı ev” şeklinde yanıtlamışlardır (Çizelge 6).

Çizelge 6. Görüşmeye Katılanların Oturdukları Ev Tipine Göre Dağılışı.

Oturulan Ev Tipi	Sayı	%
Müstakil tek kat	36	100,0

### 6.2.11. İkamet edilen konutun oda sayısına göre dağılışı

Eviniz kaç odalı? sorusuna görüşmeye katılanlardan 33 kişi 2, 2 kişi 3 ve 1 kişi 4 odalı biçiminde cevaplamışlardır (Çizelge 7).

**Çizelge 7:** Görüşmeye Katılanların Evlerinin Sahip Olduğu Oda Sayısına Göre Dağılışı.

Evdeki oda sayısı	Sayı	%
2	33	91,7
3	2	5,6
4	1	2,8
Toplam	36	100,0

### 6.2.12. Hayatının büyük kısmını geçirdiği yer durumuna göre dağılışı

Hayatınızın büyük bir kısmını nerede geçirdiniz? sorusuna görüşmeye katılanlardan 24 kişi kent, 12 kişi köy şeklinde yanıtlamıştır (Çizelge 8).

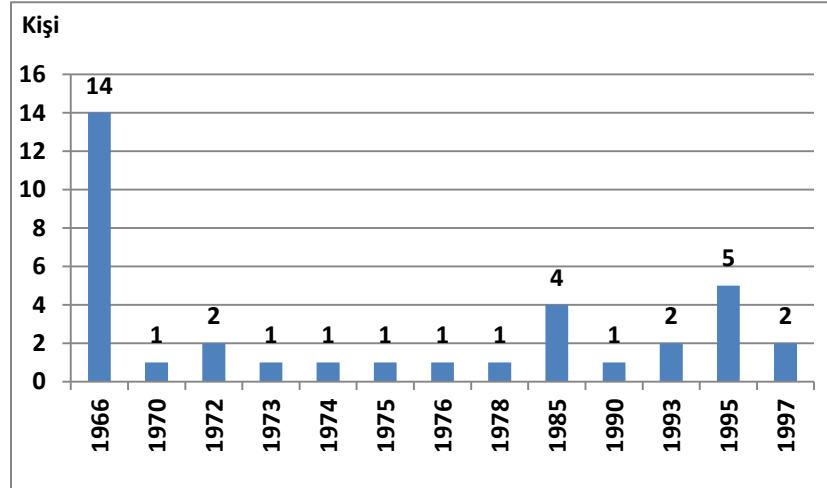
**Çizelge 8:** Görüşmeye Katılanların Hayatlarının Büyük Kısmını Geçirdiği Yere Göre Dağılımı.

Yaşanılan Yer	Sayı	%
Köy	12	33,3
Kent	24	66,7
Toplam	36	100,0

### 6.3. Tersine göçe katılanların normal göç durumu bilgileri

#### 6.3.1. Göç ettiği yıla göre dağılışı

Hangi yılda göç ettiniz? sorusuna görüşmecilerden 14'ü 1966, 5'i 1995, 4'ü 1985, 2'si 1972, 2'si 1993, 2'si 1997, 1'i 1970, 1'i 1973, 1'i 1974, 1'i 1975, 1'i 1976, 1'i 1978, 1'i 1990 biçiminde cevaplamışlardır (Şekil 14).

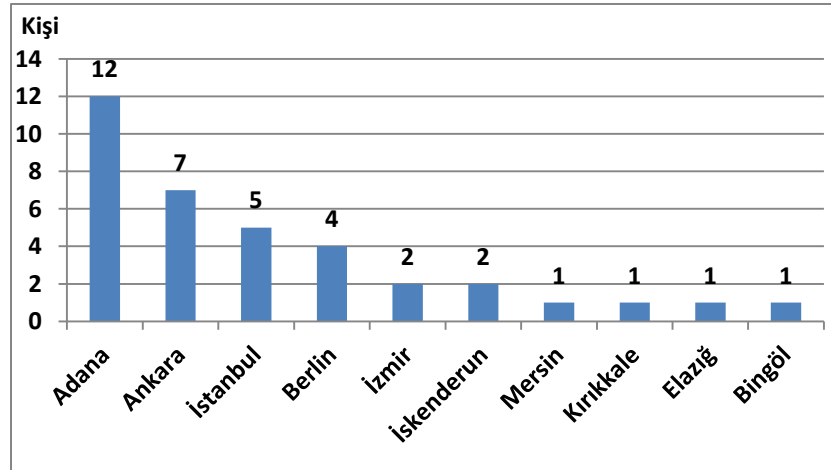
**Şekil 14.** Görüşmeye Katılanların Göç Ettikleri Yıllara Göre Dağılımı.

Şekil 14 incelendiğinde 1966'da köyden önemli oranda göç gerçekleştiği görülmektedir. 1966 yılında meydana gelen Varto depremi köyün bulunduğu alanda büyük yıkım oluşturmuş, önemli oranda mal ve can kaybına neden olmuştur (Şekil 18, Çizelge 9). Nitekim görüşme yapılan

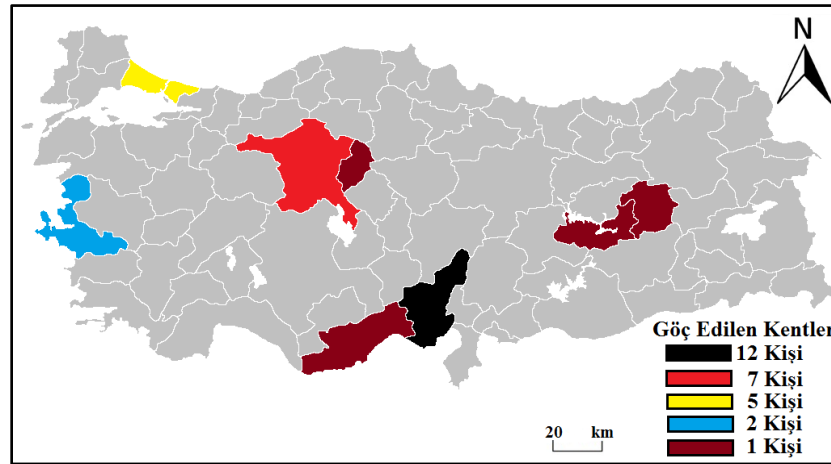
insanlar, deprem sonrasında toparlanamayanların deprem ve işsizlik korkusu nedeniyle büyük kentlere doğru göç etmeye başladıklarını ifade etmişlerdir.

### 6.3.2. Göç edilen kente göre dağılımları

Hangi kente göç ettiniz? Sorusuna görüşmeye katılanlardan 12'si Adana'ya, 7'si Ankara'ya, 5'i İstanbul'a, 4'ü Berlin'e, 2'si İzmir'e, 2'si İskenderun'a, 1'i Mersin'e, 1'i Kırıkkale'ye, 1'i Elazığ'a, 1'i Bingöl'e şeklinde yanıtlamışlardır (Şekil 15,16). Göç edenler genellikle küresel, ulusal ve bölgesel çekim merkezlerine doğru yönelmişlerdir. Bu alanlar hem iş imkânları hem de eğitim, sağlık ve altyapı hizmetlerine daha rahat kavuşulan yerler olarak bilinmektedir. Bunun yanında bu alanlara göç edilmesinde hemşeri dayanışması da etkili olmuştur.



Şekil 15. Görüşmeye Katılanların Göç Ettikleri Kentlere Göre Dağılımı



Şekil 16. Görüşmeye Katılanların Göç Ettikleri Kentlere Göre Dağılımı.

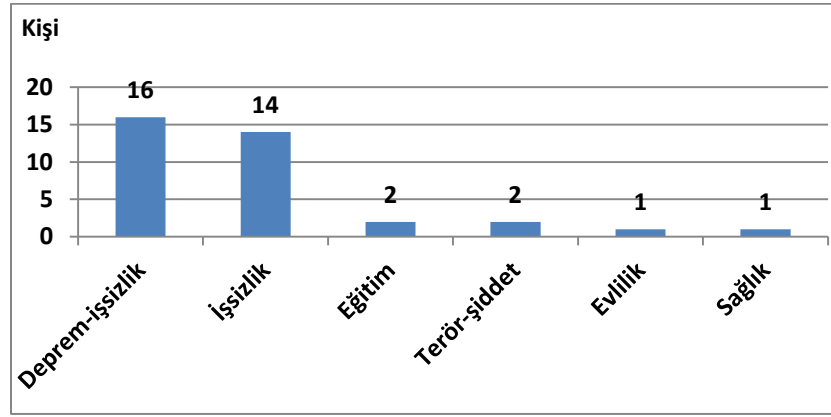
### 6.3.3. Göç nedenine göre dağılımları

Görüşmeye katılanlardan 16 kişi deprem-işsizlik, 14 kişi işsizlik, 2 kişi eğitim, 2 kişi terör-şiddet, 1 kişi evlilik ve 1 kişi sağlık sorunları nedeniyle göç ettiğini söylemişlerdir (Şekil 17). Yukarıda da vurguladığımız gibi köyün bulunduğu alan birinci derece deprem alanıdır. Köy, Kuzey Anadolu Fayı (KAF) ile Doğu Anadolu Fayı'nın (DAF) kesiştiği noktada bulunmaktadır. 1966 meydana gelen deprem ve sonrasında oluşan ekonomik sıkıntılar işsizliğe neden olmuş ve en önemli göç nedeni haline gelmiştir (Şekil 18, çizelge 9).

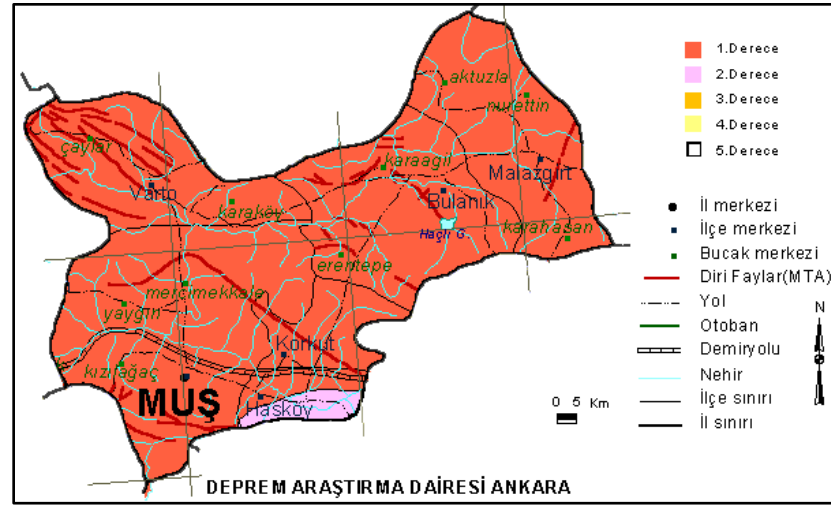
## Turkish Studies

International Periodical For the Languages, Literature and History of Turkish or Turkic  
Volume 8/6 Spring 2013





Şekil 17. Görüşmeye Katılanların Göçe Katılma Nedenlerine Göre Dağılışı.



Şekil 18. Muş deprem bölgeleri haritası (www.deprem.gov.tr). Kırmızı alanlar 1. derece deprem riski altındaki alanları ifade etmektedir. Çalışma alanı 1. derece deprem bölgesi içerisindedir.

Çizelge 9. Varto ve yakın çevresinde meydana gelen başlıca yıkıcı depremler (1903-2011).

28 Nisan 1903	Malazgirt	6,7	2 626 kişi öldü
26 Aralık 1939	Erzincan	7,9	32 bin 962 kişi öldü
<b>31 Mayıs 1946</b>	<b>Varto/Hims</b>	<b>6,0</b>	<b>839 kişi öldü, 349 kişi yaralandı.</b>
17 Ağustos 1949	Karlıova	6,7	450 kişi yaşamını yitirmiş
<b>19 Ağustos 1966</b>	<b>Varto/Hims</b>	<b>6,9</b>	<b>2 bin 394 kişi öldü, bin 489 kişi yaralandı</b>
22 Mayıs 1971	Bingöl	6,8	755 kişinin ölümüne yol açmıştır.
24 Aralık 1976	Çaldıran	7,2	3 bin 840 kişi öldü, 497 kişi yaralandı.
30 Kasım 1983	Erzurum/Kars	6,8	1155 kişi öldü, bin 142 kişi yaralandı.
13 Mart 1992	Erzincan	6,8	653 kişi öldü, 3 bin 850 kişi yaralandı.
2003	Bingöl	6,4	176 kişi öldü, 520 kişi yaralandı.
2004	Erzurum	5,1	9 kişi öldü, 20 kişi yaralandı.
2004	Ağrı	5,1	18 kişi öldü, 32 kişi yaralandı.

### Turkish Studies

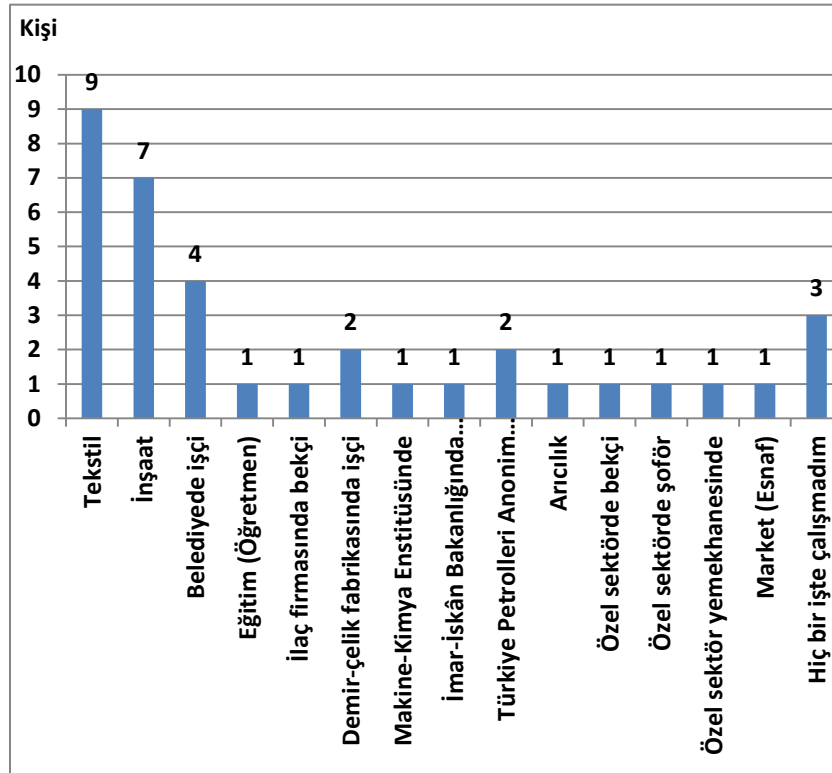
International Periodical For the Languages, Literature and History of Turkish or Turkic  
Volume 8/6 Spring 2013

2010	Elazığ	6,0	51 kişi öldü, 74 kişi yaralandı.
23 Ekim 2011	Van	7,2	604 kişi öldü
9 Kasım 2011	Van	5,6	32 kişi öldü

Kaynak: [http://tr.wikipedia.org/wiki/Deprem\\_kronolojisi](http://tr.wikipedia.org/wiki/Deprem_kronolojisi). Erişim: 25.06.13

### 6.3.4. Göç ile gidilen yerde çalışılan işe göre dağılımları

Görüşme yapılanların göç ile gittikleri yerlerde genellikle yüksek nitelik gerektirmeyen işlerde çalıştıkları anlaşılmaktadır. Göç ile gittiğiniz yerde hangi işte çalıştınız? sorusuna görüşmeye katılanlardan 9 kişi tekstil, 7 kişi inşaat, 4 kişi belediyede işçi, 2 kişi demir-çelik fabrikasında işçi, 2 kişi Türkiye Petrolleri Anonim Ortaklığı'nda işçi şeklinde yanıtlamışlardır. Buna ek olarak, 1 kişi öğretmen olduğunu, 1 kişi ilaç firmasında bekçi, 1 kişi Makine Kimya Enstitüsü'nde, 1 kişi İmar-İskân Bakanlığı'nda, 1 kişi arıcılık işlerinde, 1 kişi özel sektörde bekçi, 1 kişi özel sektörde şoför, 1 kişi özel sektör yemekhanesinde çalıştığını ve 1 kişi ise market işletmeciliği yaptığını belirtmiştir. 3 kişi ise herhangi bir işte çalışmadıklarını ifade etmişlerdir (Şekil 19).



Şekil 19. Görüşmeye Katılanların Göç İle Gittikleri Yerlerde Çalıştıkları İşlere Göre Dağılımları.

### 6.4. Tersine Göç Durumu Bilgileri

#### 6.4.1. Tersine göçe katılma nedenine göre dağılımları

Katılımcıların 25'i emekli olması, 3 kişi sağlık sorunları, 3 kişi işi, 2 kişi işsizlik, 2 kişi kişisel sorunlar nedeniyle tersine göçe katıldıklarını ifade etmişlerdir (Şekil 20). Çalıştıkları kurum ve kuruluşlardan emekli olanlar kent hayatının vermiş olduğu olumsuzluk ve köylerine duydukları özlem nedeniyle tersine göçe katıldıklarını yapılan görüşmelerde sözlü olarak da belirtmişlerdir.

### Turkish Studies

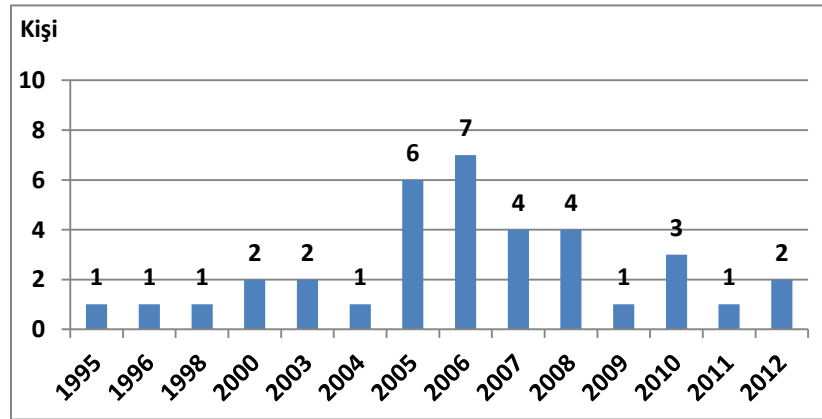
International Periodical For the Languages, Literature and History of Turkish or Turkic  
Volume 8/6 Spring 2013



Şekil 20. Görüşmeye Katılanların Tersine Göçe Katılma Nedenlerine Göre Dağılımları.

#### 6.4.2. Tersine göçe katıldığı yıla göre dağılımları

Görüşmeye katılanlardan 7 kişi 2006, 6 kişi 2005, 4 kişi 2007, 4 kişi 2008 yıllarında tersine göçe katıldıklarını ifade etmişlerdir. 3 kişi 2010, 2 kişi 2000, 2 kişi 2003, 2 kişi 2012, 1 kişi 1995, 1 kişi 1996, 1 kişi 1998, 1 kişi 2004, 1 kişi 2009, 1 kişi ise 2011 yıllarında tersine göçe katıldıklarını belirtmişlerdir (Şekil 21).

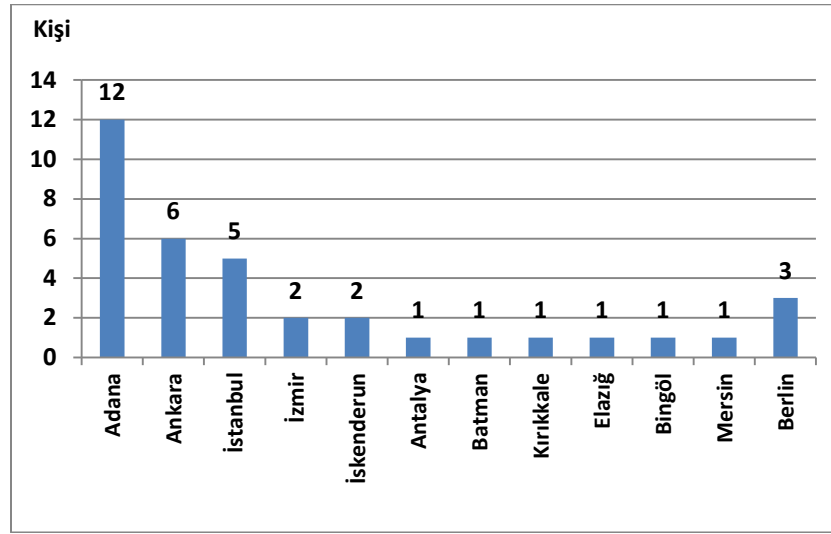


Şekil 21. Görüşmeye Katılanların Tersine Göçe Katıldığı Yıllara Göre Dağılımı.

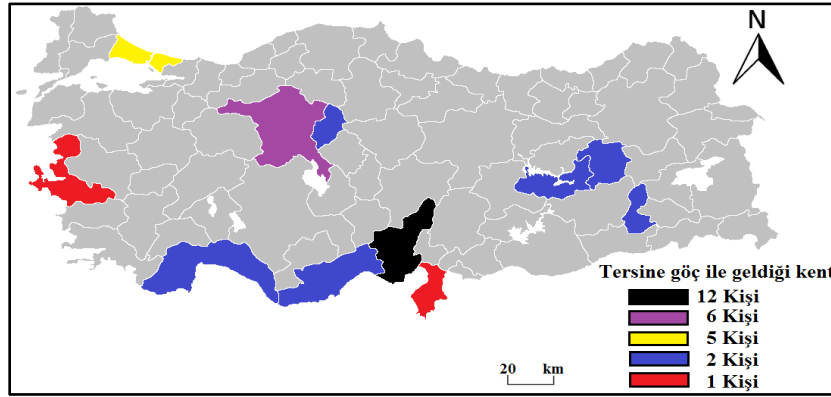
2005 ve 2006 yılları tersine göçe katılımında ön plana çıkmaktadır. Bu tarihlerde tersine göçe katılanların çoğu çalıştıkları işten emekli olmuş kişilerden oluşmaktadır. Bunun yanında köyde meydana gelen bazı gelişmeler (şehirlerarası yolun yapılması, güvenlik sorunlarının azalması vb.), daha önce gelip yerleşenlerin olumlu referansları, 2005 ve sonrasında tersine göçlerin artmasında etkili olmuştur.

#### 6.4.3. Tersine göçe katıldığı kent durumuna göre dağılımları

Görüşme yapılanlardan 12'si Adana'dan, 6 kişi Ankara'dan, 5 kişi İstanbul'dan, 2 kişi İzmir'den, 2 kişi İskenderun'dan, 1 kişi Antalya'dan, 1 kişi Batman'dan, 1 kişi Kırıkkale'den, 1 kişi Elazığ'dan, 1 kişi Bingöl'den, 1 kişi Mersin'den tersine göçe katılmıştır. 3 kişi ise Berlin'den tersine göç gerçekleştirmiştir (Şekil 22, 23). Buna göre katılımcılar genelde normal göç ile gittikleri kentlerden köylere doğru (Şekil 22,23) tersine göçü gerçekleştirmişlerdir.



Şekil 22. Görüşmeye Katılanların Tersine Göç İle Geldikleri Kentlere Göre Dağılımları.



Şekil 23. Görüşmeye Katılanların Tersine Göç İle Geldikleri Kentlere Göre Dağılımları.

#### 6.4.4. Memlekete geri dönüşü eşiniz nasıl karşıladı? sorusuna verdikleri yanıtlara göre dağılımları

Memlekete geri dönüşü eşiniz nasıl karşıladı? Sorusuna görüşmeye katılanlardan 29 kişi olumlu, 1 kişi olumsuz, 6 kişi fikrim yok şeklinde yanıtlamışlardır (Çizelge 10).

**Çizelge 10.** Görüşmeye Katılanların Memlekete Geri Dönüşü Eşiniz Nasıl Karşıladı? Sorusuna Verdikleri Yanıtlara Göre Dağılımları.

Memlekete Geri Dönüşü Eşiniz Nasıl Karşıladı?	Sayı	%
Olumlu	29	80,6
Olumsuz	1	2,8
Fikri Yok	6	16,7
Toplam	36	100

### Turkish Studies

International Periodical For the Languages, Literature and History of Turkish or Turkic  
Volume 8/6 Spring 2013

#### 6.4.5. Memlekete geri dönüşü çocuklarınız nasıl karşıladı? sorusuna verdikleri yanıtlara göre dağılışları

Memlekete geri dönüşünüzü çocuklarınız nasıl karşıladı? sorusuna görüşmeye katılanlardan 29 kişi olumlu, 4 kişi olumsuz, 3 kişi fikrim yok biçiminde cevaplamışlardır (Çizelge 11).

**Çizelge 11.** Görüşmeye Katılanların Memlekete Geri Dönüşü Çocuklarınız Nasıl Karşıladı? Sorusuna Verdikleri Yanıtlara Göre Dağılışları.

Memlekete Geri Dönüşü Çocuklarınız Nasıl Karşıladı?	Sayı	%
Olumlu	29	80,6
Olumsuz	4	11,1
Fikri yok	3	8,3
Toplam	36	100,0

#### 6.4.6. Memleketin en fazla neyini özlemiştiniz? sorusuna verdikleri yanıtlara göre dağılışları

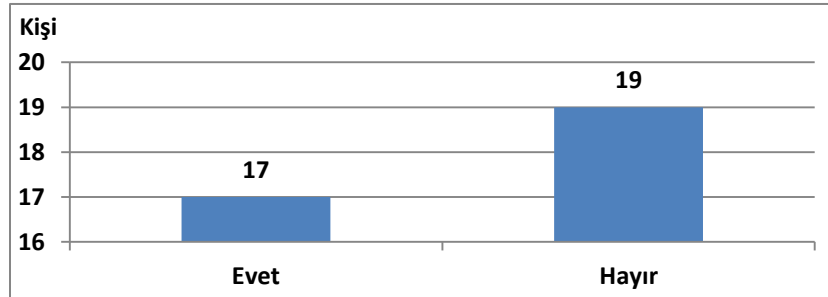
Memleketin en fazla neyini özlemiştiniz? sorusuna görüşmeye katılanlardan 25 kişi yaşam şekli ve insanları, 5 kişi toprağı-havası ve suyu, 4 kişi insan ilişkilerini, 2 kişi her şeyini özledikleri şeklinde yanıtlamışlardır (Çizelge12).

**Çizelge 12.** Görüşmeye Katılanların Memleketin En Fazla Neyinin Özlemiştiniz? Sorusuna Verdikleri Yanıtlara Göre Dağılışları.

Memleketin en çok özlenen durumu	Sayı	%
Yaşam şekli ve insanları	25	69,4
Toprağı-havası ve suyu	5	13,9
İnsan ilişkilerini	4	11,1
Her şeyini	2	5,6
Toplam	36	100,0

#### 6.4.7. Burada iyi bir işiniz olsaydı başka bir yere göç eder miydiniz? sorusuna verilen yanıtlara göre dağılış

Burada iyi bir işiniz olsaydı başka bir yere göç eder miydiniz? sorusuna görüşmeye katılanlardan 19 kişi hayır, 17 kişi evet yanıtını vermişlerdir (Şekil 24).



**Şekil 24.** Görüşmeye Katılanların Burada İyi Bir İşiniz Olsaydı Başka Bir Yere Göç Eder miydiniz? Sorusuna Verdikleri Yanıtlara Göre Dağılışları.

### Turkish Studies

International Periodical For the Languages, Literature and History of Turkish or Turkic  
Volume 8/6 Spring 2013

Katılımcıların yarıya yakınının (17 kişi) köyde iyi bir işi olsa bile yine göç edeceğini söylemesi dikkat çekicidir. Bu durumun ortaya çıkmasında, kentlerdeki sosyal ve kültürel aktivitelerin daha fazla olması, iş imkânlarının çeşitlilik göstermesi, pazarın daha büyük olması nedeniyle işini büyütme isteği, eğitim ve sağlık gibi hizmetlere daha kolay erişimin sağlanması gibi faktörler etkili olmaktadır.

#### 6.4.8. Geri döndükten sonra köyde oturanlarla ne gibi sorunlarınız oldu? sorusuna verilen yanıtlara göre dağılışı

Geri döndükten sonra köyde oturanlarla ne gibi sorunlarınız oldu? sorusuna görüşmeye katılanlardan 27 kişi kimse ile bir sorunum olmadı şeklinde yanıtlarken, 9 kişi ise arazi anlaşmazlığı nedeniyle sorun yaşadığını ifade etmiştir (Çizelge 13).

**Çizelge 13.** Görüşmeye Katılanların Geri Döndükten Sonra Köyde Oturanlarla Ne Gibi Sorunlarınız Oldu? Sorusuna Verdikleri Yanıtlara Göre Dağılışı.

Ger döndükten sonra köyde oturanlarla ne gibi sorunlarınız oldu?	Sayı	%
Kimse ile bir sorun yaşamadım	27	75,0
Arazi anlaşmazlığı	9	25,0
Toplam	36	100,0

#### 6.4.9. Geri döndüğünüzde en fazla uyum sağlayamadığınız durum nedir? sorusuna verilen yanıtlara göre dağılışı

Geri döndüğünüzde en fazla uyum sağlayamadığınız durum nedir? sorusuna görüşmeye katılanlardan 14 kişi uyum sorunu olmadığı şeklinde yanıtlamışlardır. 12 kişi köy yaşamı zorlukları, 6 kişi yerleşecek bir evin olmaması, 2 kişi köy evlerinin kent evi özelliği taşımaması, 1 kişi ise evin köy dışında olması, 1 kişi kanalizasyon sorunu nedeniyle uyum sağlamakta zorlandığını belirtmiştir (Çizelge 14).

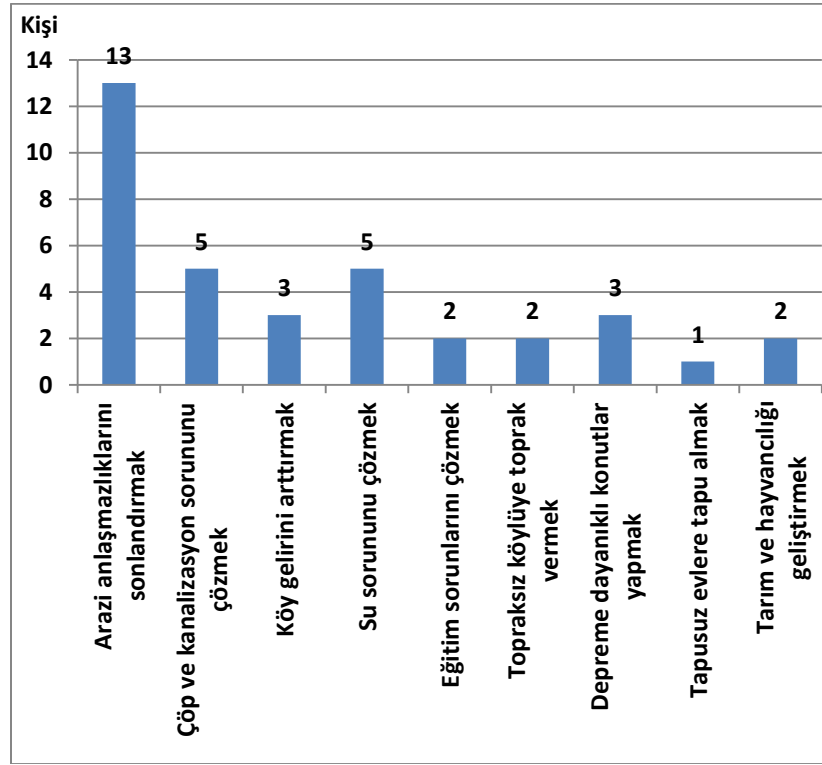
**Çizelge 14.** Görüşmeye Katılanların Geri Döndüğünüzde En Fazla Uyum Sağlayamadığınız Durum Nedir? Sorusuna Verdikleri Yanıtlara Göre Dağılışı.

Ger Döndüğünüzde En Fazla Uyum Sağlayamadığınız Durum	Sayı	%
Kimse ile bir sorun yaşamadım	27	75,0
Arazi anlaşmazlığı	9	25,0
Toplam	36	100,0

#### 6.4.10. Elinizde olsa bu köyde neleri değiştirmek isterdiniz? sorusuna verilen yanıtlara göre dağılışı

Elinizde olsa bu köyde neleri değiştirmek isterdiniz? sorusunu görüşmeye katılanlardan 13 kişi arazi anlaşmazlıklarını sonlandırmak, 5 kişi çöp ve kanalizasyon sorununu çözmek, 5 kişi su sorununu çözmek şeklinde yanıtlamışlardır. Ayrıca, 3 kişi köy gelirini arttırmak, 3 kişi depreme dayanıklı konutlar yapmak şeklinde ifade etmişlerdir. 2 kişi eğitim sorunlarını çözmek, 2 kişi topraksız köylüye toprak vermek, 2 kişi tarım ve hayvancılığı geliştirmek, 1 kişi tapusuz evlere tapu almak istediğini söylemişlerdir (Şekil 25).



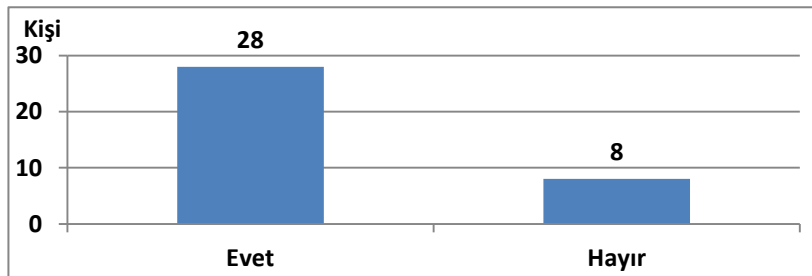


**Şekil 25.** Görüşmeye Katılanların Elinizde Olsa Bu Köyde Neleri Değiştirmek İsterdiniz? Sorusuna Verdikleri Yanıtlara Göre Dağılımları.

Arazi anlaşmazlığı, çöp ve kanalizasyon sorunu, içme ve kullanma suyu sorunu köyün ön planda olan ve çözüm bekleyen sorunlarıdır. Çöp ve içme suyu sorunları yeni olmalarına rağmen arazi anlaşmazlığı sorununun yıllardır çözüm bekleyen bir sorun olduğu katılımcılar tarafından ifade edilmiştir. Bu nedenle arazi anlaşmazlığı, çöp ve içme-kullanma suyu sorunlarının bir an önce çözülmesi gerekmektedir.

#### 6.4.11. Köyünüzün ihmal edildiğini düşünüyor musunuz? sorusuna verilen yanıtlara göre dağılım

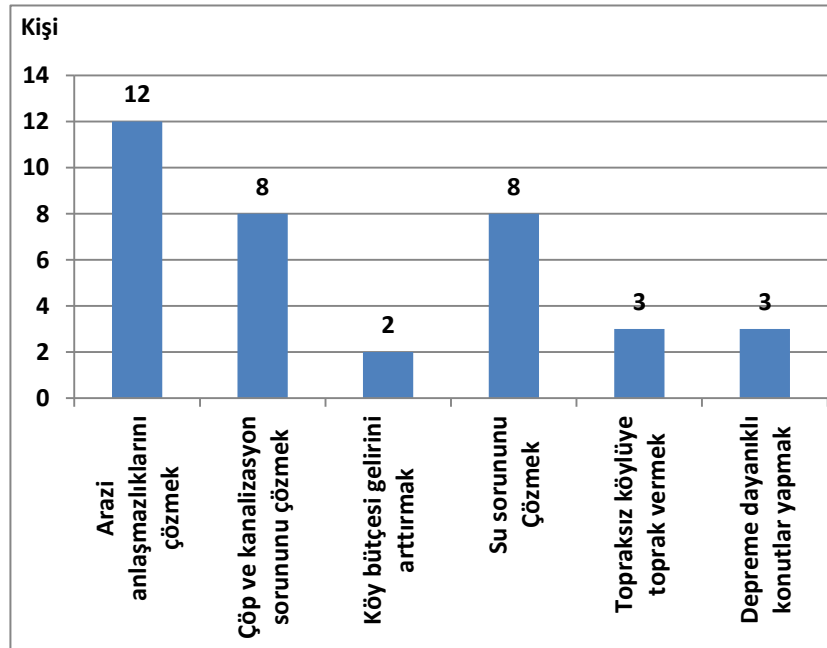
Köyünüzün ihmal edildiğini düşünüyor musunuz? sorusuna görüşmeye katılanlardan 28 kişi evet, 8 kişi hayır demiştir (Şekil 26).



**Şekil 26.** Görüşmeye Katılanların Köyünüzün İhmal Edildiğini Düşünüyor musunuz? Sorusuna Verdikleri Yanıtlara Göre Dağılımları.

#### 6.4.12. Köye yönetici olsanız (muhtar) ilk olarak neyi değiştirmek istersiniz? sorusuna verilen yanıtlara göre dağılışı

Köye yönetici olsanız (muhtar) ilk olarak neyi değiştirmek istersiniz? sorusuna görüşmeye katılanlardan 12 kişi arazi anlaşmazlıklarını çözmek, 8 kişi çöp ve kanalizasyon sorununu çözmek, 8 kişi su sorununu çözmek istiyorum şeklinde yanıtlamışlardır. 3 kişi topraksız köylüye toprak vermek, 3 kişi depreme dayanıklı konutlar yapmak istediğini belirtmiştir. 2 kişi ise köy bütçesi gelirini arttırmak istediğini ifade etmiştir (Şekil 27).



Şekil 27. Görüşmeye Katılanların Köye Yönetici Olsanız (Muhtar) İlk Olarak Neyi Değiştirmek İstersiniz? Sorusuna Verdikleri Yanıtlara Göre Dağılışı.

#### 6.4.13. Köye dönünce ekonomik durumunuzda ne gibi değişiklik oldu? sorusuna verilen yanıtlara göre dağılışı

Köye dönünce ekonomik durumunuzda ne gibi değişiklik oldu? sorusuna görüşmeye katılanlardan 35 kişi ekonomik gelirinde herhangi bir değişiklik olmadı şeklinde yanıtlamıştır. 1 kişi ekonomik gelirinin arttığı şeklinde ifade de bulunmuştur (Çizelge 15).

Çizelge 15. Görüşmeye Katılanların Köye Dönünce Ekonomik Durumunuzda Ne Gibi Değişiklik Oldu? Sorusuna Verdikleri Yanıtlara Göre Dağılışı.

Köye Dönünce Ekonomik Durumunuzda Ne Gibi Değişiklik Oldu?	Sayı	%
Ekonomik gelirim arttı	1	2,8
Ekonomik gelirim artmadı	1	2,8
Ekonomik gelirimde herhangi bir değişiklik olmadı	34	94,4
Toplam	36	100,0

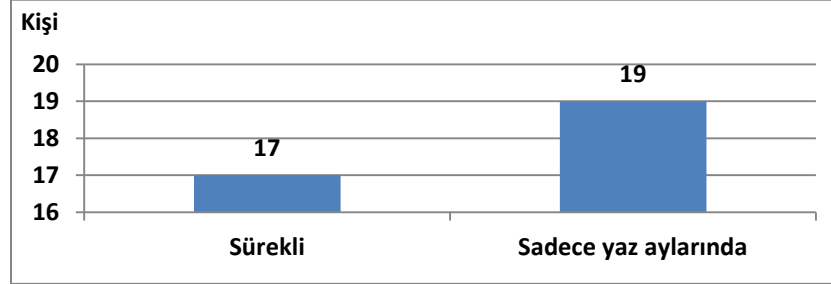
Tersine göçe katılanlar genellikle emekli olmuş kişilerden oluştuğu ve köyde de düzenli gelir getiren uğraşları olmadığı için tersine göç ile birlikte ekonomik durumlarında herhangi bir iyileşme olmadığı katılımcılar tarafından sözlü olarak ifade edilmiştir.

### Turkish Studies

International Periodical For the Languages, Literature and History of Turkish or Turkic  
Volume 8/6 Spring 2013

#### 6.4.14. Köyde belli bir süre mi yoksa sürekli mi oturuyorsunuz? sorusuna verilen yanıtlara göre dağılışı

Köyde belli bir süre mi yoksa sürekli mi oturuyorsunuz? Sorusuna görüşmeye katılanlardan 17 kişi sürekli, 19 kişi sadece yaz aylarında şeklinde yanıtlamışlardır (Şekil 28).



**Şekil 28.** Görüşmeye Katılanların Köyde belli bir süre mi yoksa sürekli mi oturuyorsunuz? Sorusuna Verdikleri Yanıtlara Göre Dağılışı.

Tersine göçe katılan katılımcılardan 19 kişi geçici tersine göç olayını gerçekleştirmiştir. Bu kişilerin köyde kalıcı hale gelmeleri için köyde yaşamlarını sürdürebilecek ortamın oluşması gerekmektedir. Örneğin konut sorunu devam ettiği için kış mevsiminde kalacak yerlerin olmaması, köye kesin dönüş yapmaları halinde işleyecek toprağın bulunmaması veya yetersiz olması kalıcı göçü engellemektedir. Köyde bir sağlık ocağı ve ilköğretim okulunun bulunmaması, kış mevsiminin sert ve uzun sürmesi tersine göçün sürekli hale gelmesini engelleyen diğer faktörler olarak ifade edilmiştir.

#### 7. Tersine göçün mekânsal etkileri

Göç, mekân üzerinde etkili olan faktörlerden biridir. Normal göç, gidilen kentlerde çarpık kentleşmeye (alt ve üst yapı sorunları vb.) neden olurken, tersine göç ise daha önce terk edilen yaşam alanlarını yeniden yapılandırılabilir. Göç olayı “yer değiştirme eylemi” ile sınırlı değildir. Yani, birey veya toplulukların mekân değişikliği ile göç kavramı olarak gerçekleşmekte ise de, göçün ortaya çıkardığı sosyal ve ekonomik sonuçlar vardır (Pazarlıoğlu, 2007: 122; Hayır, 2009: 35). Bu nedenle tersine göçün mekân üzerinde önemli sosyal ve ekonomik etkileri bulunmaktadır.

Görüşmeye katılanlar ve diğer köy sakinlerinden alınan bilgiye göre özellikle 1990-2000 yılları arasında köyden büyük kentlere yaşanan göç sonrasında, köy yolları bakımsız kalmış, tarımsal sulama amacıyla kullanılan su arkları otlarla kaplanmış, tarlaların önemli bölümü ekilmemiştir. Okul binasının sıvaları dökülmüş, camları kırılmış, çatısı uçmuş, duvarları yıkılmış olup kullanılmaz hale gelmiştir. Göç veren evler boş kalmış, hatta bazıları bakımsızlıktan yıkılmıştır. Köy mezarlığının her tarafı otlarla kaplanmış, mezar taşları kırılmıştır. Genç nüfus azalmış, yaşlı nüfus artmış ve köy bakkalı kapanmıştır. Arpa, buğday, mısır tarımı sona ermiştir. Geçimlik olarak yapılan çeşitli sebzelerin tarımı azalmasına rağmen devam etmiştir. Büyükbaş hayvancılık ile uğraşacak kimse kalmamıştır. Küçükbaş hayvancılık ise geçimlik olarak yapılmıştır. Yaz aylarında yaylaya çıkılmamıştır. Köy eski canlılığını yitirmiş, âdeta terk edilmiş bir görünüm sergilemiştir.

Görüşmeye katılan kişilerden ve diğer köy sakinlerinden alınan bilgilere göre özellikle 2000’li yıllardan sonra yaşanan tersine göç ile köy yollar yeniden bakımlı hale getirilmiştir. Su arkları temizlenmiş, yeniden kullanıma açılmıştır. Tarlalar yeniden ekilmeye başlanmıştır. Çeşitli sebzelerin (salatalık, kabak, domates, biber, fasulye) tarımı yanında yetiştirilen tarım ürünlerinde çeşitlilik artmış, elma, kayısı, şeftali, üzüm gibi ürünler de yetiştirilmeye başlanmıştır. Büyükbaş hayvancılık neredeyse yok olma noktasına gelmesine rağmen tersine göç ile az da olsa canlanmaya

#### Turkish Studies

International Periodical For the Languages, Literature and History of Turkish or Turkic  
Volume 8/6 Spring 2013

başlanmıştır (iki aile geçimini büyükbaş hayvancılıktan sağlamaya başlamıştır). Küçükbaş hayvan sayısında azalma olmasına rağmen halen önemli bir geçim kaynağıdır. Yayılacılık faaliyetleri son bulmuş, arıcılık faaliyetleri yeni ekonomik uğraşılardan biri haline gelmiştir. Hane sayısı artmasına rağmen köy ilköğretim okulu faaliyetine yeniden başlamamıştır. Köyde ilköğretim çağındaki çocuklar yakındaki Çaylar Köyü'nde bulunan yatılı bölge ilköğretim okuluna gitmektedir. Köy mezarlığı otlardan temizlenmiş, yıkılan mezarlar onarılmış, etrafı çitle çevrilmiştir. Yaşlı nüfus yanında genç nüfus ta artmıştır. Köyü Erzurum-Muş ve Bingöl'e bağlayan şehirlerarası yol yapılmış ve istenilen an istenilen yere gidilebilmesi sağlanmıştır. Köy bakkalı yeniden açılmamış, ihtiyaçlar ulaşımın artık kolay sağlanması nedeniyle Varto ilçe merkezi, Karlıova (Bingöl), Muş ve Erzurum'dan karşılanmıştır.

Bunun yanında görüşmeye katılanlardan alınan bilgiye ve yapılan gözlemlere göre arazi anlaşmazlıkları, köyün içme suyu ve kanalizasyon sorunu büyüyerek devam etmektedir. Çöp atıkları sorunu giderek büyümekte ve köy çevresinde kirliliğe neden olmaktadır.

Buna karşın göç veren evler yeniden onarılmış, ayrıca modern tarzda yeni yapılar inşa edilmiştir (Fotoğraf 1, 2, 3, 4). Köy eski canlılığına (özellikle yaz aylarında) yeniden kavuşmuştur.



**Fotoğraf 1, 2, 3, 4:** Köprücük köyünde zamanla yaşanan değişim: 1. fotoğrafta eski köy evi ve tersine göç sonrasında yapılan yeni konut görülmektedir; 2. fotoğraf tersine göç sonucu yapılmakta olan bir konutu; 3. fotoğraf tersine göç ile yapılan başka bir konutu; 4. fotoğraf ise 1966 Varto depremi sonrasında (1985 yılında) yapılan konutlar ve köyün kurulduğu yeni alanı göstermektedir.

## 8. Sonuç ve öneriler

1950'li yıllardan itibaren Türkiye'de hızlanmaya başlayan sanayileşme süreci kırdan kentlere doğru büyük işsiz kitlelerin göç etmesine neden olmuştur. Ancak kentlere göç edenlerin çalıştıkları kurumdan emekli olmaları, ekonomik krizlere bağlı olarak yaşanan durgunluk, işsizliği arttırmış, ekonomik zorluk ve yoksulluğa neden olmuştur. Bu durum Türkiye'de de kırsal alanlardan kentlere doğru yönelen göçleri tersine çeviren bir sonuç doğurmuştur (Yılmaz, 2009: 59).

## Turkish Studies

International Periodical For the Languages, Literature and History of Turkish or Turkic  
Volume 8/6 Spring 2013

Yapılandırılmış görüşme tekniği ile gerçekleştirilen tersine göç araştırmasının sonucunda katılımcıların yaş ortalamasının yüksek, nerdeyse tamamının köy doğumlu, eğitim seviyelerinin düşük olduğu ortaya çıkmıştır. Mesleki olarak da büyük kısmı emekli olmuş kişilerden oluşmaktadır. Tersine göçe katılanların doğum tarihleri 1929-1972 arasında değişmektedir. 1950-1969 yılları doğumlular (18 kişi) daha fazladır. Buna göre görüşme yoluyla ulaşılan kişiler genellikle 50-60 yaş grubunda yer almaktadır. Katılımcılar içinde kent doğumlu bulunmamaktadır. Katılımcıların % 83'ü (30) erkek, % 17'si (6) kadındır. Görüşmeye katılanlar genellikle evli (28 kişi) kişilerden oluşmaktadır. Görüşmeye katılanlardan 24 kişi ilkökul mezunu olduğunu ifade etmiştir. 3 kişi okuryazar olmadığını, 3 kişi okuryazar olduğunu, 3 kişi lise mezunu ve 3 kişi üniversite mezunu olduğunu belirtmiştir. Katılımcılardan 25 kişi emekli, 5 kişi ev kadını, 4 kişi işçi, 4 kişi serbest meslek, 2 kişi çiftçi olduğunu belirtmiştir.

Tersine göçe katılanların eşlerinin eğitim seviyesinin düşük olduğu görülmektedir. 8 kişinin eşi okuryazar değil, 8 kişinin eşi okuryazar, 12 kişinin eşi ilkökul mezunu, 3 kişinin eşi ortaokul mezunu, 3 kişinin eşi lise mezunu, 1 kişinin eşi üniversite mezunudur. 20 kişinin eşi ev kadını, 12 kişinin eşi emeklidir. Katılımcıların büyük kısmı SSK (24 kişi) gibi herhangi bir sosyal güvenceye sahiptir. Ortalama aile aylık gelirleri genellikle 250-1000 TL (22 kişi) arasında değişmektedir. Ortalama aile genişliği 4-7 kişidir (22 kişinin aile genişliği 4-7 arasındadır). 10 kişinin 2, 6 kişinin 4, 4 kişinin 5, 3 kişinin 6, 5 kişinin 7, 1 kişinin 10, 2 kişinin 1 çocuğu vardır. 2 kişinin ise çocuğu yoktur. 7 kişinin 2, 5 kişinin 4, 4 kişinin 5, 3 kişinin 6, 3 kişinin 7, 1 kişinin 10 çocuğu kendisinden ayrı yaşamaktadır. 3 kişinin 1, 4 kişinin 2, 1 kişinin 3, 1 kişinin 4 çocuğu kendileri ile birlikte yaşamaktadır. Evlerini genellikle 1985 (12 kişi), 2007 (9 kişi) ve 2012 (5 kişi) yıllarında inşa etmişlerdir. Oturdukları konutlar genellikle tek katlı ve 2 odalı müstakil evlerden oluşmaktadır. Sözü edilen kişiler, genellikle hayatının önemli bölümünü kentlerde (24 kişi) geçirmişlerdir.

Tersine göçe katılanlar genellikle 1966 (14 kişi), 1985 (4 kişi) ve 1995 (5 kişi) yıllarında kentlere doğru göçe katılmışlardır. Adana (12 kişi), Ankara (7 kişi), İstanbul (5 kişi) ve Berlin (4 kişi) en çok göç ettikleri kentler olmuştur. Göç nedeni olarak deprem ve işsizlik (Toplam 30 kişi) ön plana çıkmaktadır. Göç ile gittikleri yerlerde genellikle tekstil (9 kişi), inşaat (7 kişi) ve belediye işçisi (4 kişi) olarak çalışmışlardır.

Görüşmeye katılanlardan 25 kişi emekli olması, 3 kişi sağlık sorunları, 3 kişi işi, 2 kişi işsizlik, 2 kişi kişisel sorunlar nedeniyle tersine göçe katıldığını ifade etmişlerdir.

Tersine göçe katılanların büyük kısmı emekli olmuş kişilerden (25 kişi) oluşmaktadır. 2000 yılı özellikle 2005'ten sonra tersine göçte yoğunluk olduğu anlaşılmıştır. Katılımcılardan 5 kişi 2000-2004 yılları arasında tersine göçe katılırken, 26 kişi 2005 ve sonrasında tersine göçe katıldığını belirtmiştir. Genellikle normal göç ile gittikleri kentlerden tersine göçe katılmışlardır. Adana'dan (12 kişi), Ankara'dan (6 kişi), İstanbul'dan (5 kişi) ve Berlin'den (3 kişi) tersine göçe katılım sağlanmıştır. Tersine göçe katılan katılımcı eş ve çocukları, tersine göçü gerçekleştiren katılımcıyı genellikle olumlu karşılamışlardır.

Görüşmeye katılanlar içinde 25 kişi memleketin yaşam şekli ve insanlarını, 5 kişi toprağı-havası ve suyunu, 4 kişi insan ilişkilerini, 2 kişi her şeyini özlediğini ifade etmişlerdir. Katılımcıların yarıya yakını (17 kişi) köyünde iyi bir işi olsa bile yine göç edeceğini belirtmiştir. 19 kişi ise iyi bir işi olsa göç etmeyeceğini ifade etmiştir. Görüşme yapılanlardan 9 kişi tersine göç sonrasında köyde oturanlarla arazi anlaşmazlığı yaşadığını, 27 kişi ise herhangi bir sorun yaşamadığını ifade etmiştir.

Katılımcıların geri döndüklerinde en fazla uyum sağlayamadığı durum arasında köy yaşam zorluğu (12 kişi), yerleşecek bir evin olmaması (6 kişi) ön plana çıkmaktadır. 14 kişi ise uyum sorunu olmadığını belirtmiştir. Görüşmeye katılanlardan 13 kişi köydeki arazi anlaşmazlıklarını

### **Turkish Studies**

*International Periodical For the Languages, Literature and History of Turkish or Turkic*  
Volume 8/6 Spring 2013





sonlandırmak, 5 kişi çöp ve kanalizasyon sorununu çözmek, 5 kişi su sorununu çözmek istediğini belirtmiştir. Ayrıca, 3 kişi köy gelirini arttırmak, 3 kişi depreme dayanıklı konutlar yapmak istediğini belirtmiştir. 2 kişi eğitim sorunlarını çözmek, 2 kişi topraksız köylüye toprak vermek, 2 kişi tarım ve hayvancılığı geliştirmek, 1 kişi tapusuz evlere tapu almak istediklerini ifade etmişlerdir. Görüşmeye katılanlardan 28 kişi köyünün ihmal edildiğini, 8 kişi ise ihmal edilmediğini ifade etmiştir.

Görüşmeye katılanlardan 12 kişi köye yönetici olması halinde (muhtar) ilk olarak arazi anlaşmazlıklarını çözmek, 8 kişi çöp ve kanalizasyon sorununu çözmek, 8 kişi su sorununu çözmek istediğini belirtmiş, 3 kişi topraksız köylüye toprak vermek, 3 kişi depreme dayanıklı konutlar yapmak istediğini ifade etmiştir. 2 kişi ise köy bütçesi gelirini arttırmak istediğini aktarmıştır. Görüşmeye katılanlardan 35 kişi köye dönünce ekonomik gelirimde herhangi bir değişiklik olmadığını, 1 kişi ise ekonomik gelirinin arttığını belirtmiştir. Katılımcılardan 17 kişi köyde sürekli, 19 kişi sadece yaz aylarında kaldığını ifade etmiştir.

Özellikle 2000’li yıllardan sonra köye yaşanan tersine göç ile köy yolları yeniden bakımlı hale getirilmiştir. Su arkları temizlenmiş ve kullanıma açılmıştır. Tarlalar yeniden ekilmeye başlanmıştır. Tarımsal ürün çeşitlerinde artış sağlanmıştır. Hayvancılık faaliyetlerine yeniden başlanmıştır. Arıcılık yeni ekonomik uğraşılardan biri haline gelmiştir. Yaşlı nüfus yanında genç nüfusta artmıştır. Köyü Erzurum-Muş ve Bingöl’e bağlayan şehirlerarası yol yapılmıştır. Köy mezarlığı otlardan temizlenmiş, yıkılan mezarlar onarılmış, etrafı çitle çevrilmiştir. Bunun yanında ilköğretim çağındaki nüfusun az olması nedeniyle yıkılan köy ilkokulu yeniden yapılmamış, ilköğretim çağındaki çocuklar yakındaki Çaylar köyünde bulunan yatılı bölge ilköğretim okuluna gönderilmiştir. Tersine göç ile göç veren evler yeniden onarılmış, ayrıca modern tarzda yeni konutlar inşa edilmiştir. Ancak tersine göç ile özellikle yaz aylarında artan nüfus ile birlikte köyün içme suyu, kanalizasyon ve çöp sorunu büyüyerek devam etmektedir.

Tersine göçün sürekli hale gelmesi ve daha fazla katılımın sağlanması önündeki en önemli sorun geçinmeyi ve yaşamayı sağlayacak üretim aracı ve konut yetersizliğidir. Bu nedenle ekonomik canlılık için gerekli olan teşvik mekanizmalarının çalıştırılması, alternatif üretim alanlarının oluşturulması ve istihdam olanaklarının artırılması gereklidir.

Bölgenin ekonomik olarak gelişimini sağlamak için hayvancılık ve tarım teşvik edilmeli, arıcılık, seracılık gibi köylünün geçimini sağlayabileceği alternatif geçim kaynakları çoğaltılmalıdır. Ürün çeşitliliğinin artırılması gerekmektedir. Çünkü işsizlik ülkemiz için olduğu kadar araştırma yapılan köy içinde önemli bir sorundur. Bu amaçla tersine göçe katılmış kişilere yönelik istihdam artırıcı projeler geliştirilmelidir (Pazarlıoğlu, 2007: 135; Çalışkan ve Akbulak, 2010: 120; Sevim, 2010: 34).

Geri dönüş yapılan yerleşimlerde konut, yol, su, elektrik gibi fiziki koşulların ve sağlık, eğitim gibi sosyal koşulların yetersiz olması yaşamı zorlaştırmaktadır. Tersine göç katılımının daha yoğun olması için göç masrafları ve göç sonrası yaşamın yeniden inşasında gerekli olan imkânların sağlanması gerekmektedir. Köylerde yaşayan kadınlarımız kendilerini yetiştirebilmek, üretime katkıda bulunmak ve aile bütçesine katkı sağlayacak faaliyetlere açıktır. Bu nedenle sosyal yardım projeleri geliştirilmeli ve uygulanmalıdır (Sevim, 2010: 34).

Bölge, Kuzey Anadolu ve Doğu Anadolu fay hatlarının kesişme noktasında yer almaktadır. Bu nedenle bölge halkı deprem öncesi, deprem sırasında ve deprem sonrasında yapılacaklar konusunda bilgilendirilmelidir. Depreme dayanıklı konutlar yapılması teşvik edilmeli bunun için ekonomik durumu iyi olmayanlara düşük faizli kredi imkânları sağlanmalıdır. 1966 Varto depremi sonrasında afet konutları ancak 1985 yılında yapılmaya başlanmıştır. Devlet tarafından yapılan afet konutlarının çoğuna da arazi anlaşmazlıkları nedeniyle tapu verilmemiştir. Arazi anlaşmazlıkları

### Turkish Studies

International Periodical For the Languages, Literature and History of Turkish or Turkic  
Volume 8/6 Spring 2013





giderilip bu konutların tapuları hemen verilmelidir. Arazi anlaşmazlıkları köylüler arasındaki en büyük sorunlardan biridir. Köylüler arasındaki arazi anlaşmazlıkları adilane bir şekilde çözülmelidir. Ayrıca 2B yasanın kapsamı genişletilerek köyde orman vasfını kaybetmiş araziler hak sahiplerine ve topraksız köylüye verilmelidir.

Geçim, eğitim, sağlık, barınma, su ve kanalizasyon sorunları da giderildiğinde köyde kış aylarında kalanların sayısında artış olabilir. Köy halkı bilinçlendirilip geçimlerini sağlayacak iş kurabilmeleri sağlanmalıdır. Bunun için köylülere düşük faizli ve uzun vadeli kredi seçenekleri sunulmalıdır.

Okuryazar oranının kadınlarda daha az olması nedeniyle kadınların yaygın ve örgün eğitim faaliyetlerine ulaşabilmesi sağlanmalıdır. İlköğretim çağındaki çocuklar için köyde ilköğretim okulu açılabilir. Köyde yaşayanların sağlık sorunları için bir sağlık ocağı açılabilir.

Toprak reformu yapılarak topraksız köylüye toprak verilmelidir. Böylece hem kırsaldan kentlere olan göçler azalır hem de tersine göç teşvik edilmiş olunur.

Konut sorununu tersine göçe katılanlardan bazıları kendi imkânları ile çözmüştür. Ancak yine de önemli oranda konut sorunu bulunmaktadır. Bu nedenle köyde sonbahar mevsiminden itibaren kalanların sayısı azalmaktadır. Tersine göçe katılanların köyde sürekli kalabilmeleri için konut sorununun çözülmesi gerekmektedir. Bu nedenle yine uzun vadeli düşük kredi seçenekleri kullanılabilir.

Tersine göçe katılanların köyde sürekli kalmalarını sağlayacak alternatif olanaklar üretildikçe şehirlerden köylere doğru göçler artacak özellikle büyük şehirler üzerinde aşırı nüfustan kaynaklanan baskı azalacaktır.

#### KAYNAKÇA

- ATALAY, İ. (2004). *Türkiye Coğrafyası ve Jeopolitiği*. 2. Baskı. İzmir: Meta Basım Matbaacılık Hizmetleri.
- BÜYÜKÖZTÜRK, Ş., Kılıç, Ç. E., Erkan, A.Ö., Karadeniz, Ş. ve Demirel, F. (2010). *Bilimsel Araştırma Yöntemleri*. 5. Baskı. Ankara: Pegem Akademi.
- CASTLES, S. ve Miller, M. J. (2008). *Göçler Çağı-Modern Dünyada Uluslararası Göç Hareketleri* (Çev. B. U. Bal –İ. Akbulut), İstanbul: İstanbul Bilgi Üniversitesi Yayınları.
- ÇALIŞKAN, V. ve AKBULAK, C. (2010). “Bursa Kentine Yönelik Göçlerin Gecekondulaşma Sürecine Etkileri: Uludağ Yamaçlarındaki Gecekondular”. *Uluslararası Sosyal Araştırmalar Dergisi*, 3(12):115-122.
- ÇELİK, F. (2002). “İç Göçlerin Seçkinlik Yaklaşımı ile Analizi”. *Erciyes Üniversitesi Sosyal Bilimler Enstitüsü Dergisi*, 13: 275-296.
- DEMİR, A. (2011). “Sosyo-Ekonomik Yönüyle Almanya’ya Göçün Yüksel Pazarkaya’nın ‘Oturma İzni’ Adlı Öykü Kitabına Yansımaları”. *Turkish Studies-International Periodical For the Languages, Literature and History of Turkish or Turkic*, 6(3):675-689.
- DURGUN, Ö. ve Çak D.(2010). “Yoksul Kent Nüfusunun İstihdam Yapısı ve Geçinme Biçimleri: İstanbul Örneği”. *Kocaeli Üniversitesi Sosyal Bilimler Enstitüsü Dergisi*, 2: 32 – 55.
- EKİZ, D. (2009). *Bilimsel Araştırma Yöntemleri*. 2. Baskı. Ankara: Anı Yayıncılık.

#### Turkish Studies

*International Periodical For the Languages, Literature and History of Turkish or Turkic*  
Volume 8/6 Spring 2013



- GÜREŞÇİ, E. (2011). Türkiye’de Köyden Kente Göç ve Düşündürdükleri. *Sosyoekonomi Dergisi*, 3: 125-135.
- GÜREŞÇİ, E. (2012). “Türkiye’nin Köyden Kente Göç Sorunu.” *Gümüşhane Üniversitesi Sosyal Bilimler Enstitüsü Dergisi*, 3(6): 41-55.
- HAYIR, M. (2009). “Büyük Kentlerde Kentin Merkezinden Etrafına Olan Göç Süreci- İstanbul Beylikdüzü Örneği”. *Akademik İncelemeler Dergisi*, 4(1):35-52.
- HEKİMLER, O. (2009). “Günümüzde Almanya’daki Türk Varlığının Sosyal Yansımaları.” *Sosyal Bilimler Metinleri Dergisi*, 6: 5-30.
- İBRET, B. Ü. (2010). “Kastamonu’nun Göç Olgusu”. *İstanbul Üniversitesi Edebiyat Fakültesi Coğrafya Bölümü Coğrafya Dergisi*, 20: 34-47.
- KELEŞ, R., (2002). *Kentleşme Politikası*. Ankara: İmge Yayınları.
- KOÇAK, Y. ve Terzi, E. (2012). “Türkiye’de Göç Olgusu, Göç Edenlerin Kentlere Olan Etkileri Ve Çözüm Önerileri”. *Kafkas Üniversitesi İktisadi Ve İdari Bilimler Fakültesi Dergisi*, 3(3):163-184.
- KURT, A. (2012). “Anadolu’dan İstanbul’a Göç ve Kente Tutunma Sürecinde Göçmenler İçin "Kahvehaneler"in Önemi 1950 Sonrası Türk Romanı’ndan Okuma”. *Dumlupınar Üniversitesi Sosyal Bilimler Dergisi*, 2012; 2(32):201-214.
- ÖZTÜRK, M. (2007). “Türkiye’de İç Göçe Katılanların Kent Yaşamına Ve Kentsel Emek Piyasalarına Etkileri”. *Sosyal Siyaset Konferansları Dergisi*, 52: 246-264.
- PAZARLIOĞLU, M. V. (2007). “İzmir Örneğinde İç Göçün Ekonometrik Analizi”. *Yönetim ve Ekonomi Dergisi*, 14(1):121-136
- PERŞEMBE, E. (2010). “F. Almanya’nın Baden-Württemberg Eyaletinde Eğitim Sistemi Ve Türk Göçmen Çocuklarının Eğitim Sorunları”. *Ondokuz Mayıs Üniversitesi İlahiyat Fakültesi Dergisi*, 29: 55-80.
- SEVİM, Y. (2010). “Terör Mağdurları: Geriye Göç Çözüm Mü?” *Uluslararası Güvenlik ve Terörizm Dergisi*, 1(1): 17-35.
- SEYYAR, A. (2003), “*Sosyal Siyaset Açısından Yoksulluğa Karşı Mücadele*” Yoksulluk: 1. Cilt içinde, İstanbul: Deniz Feneri Yayınları
- ŞAHİN, B. (2010). “Almanya’daki Türk Göçmenlerin Sosyal Entegrasyonunun Kuşaklar Arası Karşılaştırması: Kültürleşme”. *Bilgi, Türk Dünyası Sosyal Bilimler Dergisi*, 55: 103-134.
- TUİK, *Adrese Dayalı Nüfus Kayıt Sistemi (ADNKS) Sonuçları (2007-2012)*.
- TUİK, *Genel Nüfus sayımları (1965-2000)*.
- TUİK (2011). *Yerleşim Yerleri Arasındaki Göç*, Ankara.
- TÜMERTEKİN, E. (1994). *Beşeri Coğrafya*. İstanbul Üniversitesi Coğrafya Enstitüsü Yayını.
- TÜMERTEKİN, E. ve Özgüç, N. (2002). *Beşeri Coğrafya*. 2. Baskı. İstanbul: Çantay Kitabevi.
- ÜÇDOĞRUK, Ş. (2002). “İzmir’de İç Göç Hareketinin Çok Durumlu Logit Teknikle İncelenmesi”. *Dokuz Eylül Üniversitesi İktisadi ve İdari Bilimler Fakültesi Dergisi*, 17(1): 157-183.
- ÜNVER, O. C. (2009). “Uluslararası Göç Ve Kalkınma Tartışmalarında Yeni Yaklaşımlar ve Türkiye” *TİSK Akademi*, 4(7):83-98.

### Turkish Studies

International Periodical For the Languages, Literature and History of Turkish or Turkic  
Volume 8/6 Spring 2013



---

YILDIZ M. Z. ve ALAEDDİNOĞLU, F. (2011). “Göç ve Yoksulluk: Hakkâri Örneği”. *Gaziantep Üniversitesi Sosyal Bilimler Dergisi*, 10(1) : 437-462.

YILMAZ, N. (2009). “Ekonomik Krizin Etkisiyle İstanbul'dan Tersine Göç Eden Ailelerin Toplumsal Özellikleri ve Beklentileri Üzerine Bir İnceleme”. *Afyon Kocatepe Üniversitesi Sosyal Bilimler Dergisi*, 11(1):27-62.

YÜCEOL, H.M. (2011). “Türkiye’de İller arası İşsizlik Oranı Farklılıkları, Göç ve Ekonomik Kalkınma”. *Sosyoekonomi Dergisi*, 3: 29-54.

<http://tuikapp.tuik.gov.tr/nufusmenuapp/menu.zul> (erişim: 06.06.13)

<http://tuikapp.tuik.gov.tr/adnksdagitapp/adnks.zul> (erişim: 06.06.13)

[http://tr.wikipedia.org/wiki/Deprem\\_kronolojisi](http://tr.wikipedia.org/wiki/Deprem_kronolojisi), (erişim: 25.06.13)

[www.deprem.gov.tr](http://www.deprem.gov.tr), (erişim 25.06.13)

---

### **Turkish Studies**

*International Periodical For the Languages, Literature and History of Turkish or Turkic*  
Volume 8/6 Spring 2013

