

## ÜNİVERSİTE ÖĞRENCİLERİNİN EVLİLİK KAVRAMINA ATFETİKLERİ ANLAMLAR

**Mustafa KOÇ**

*Sakarya Üniversitesi Eğitim Fakültesi  
kocmail12@hotmail.com*

**Adem SEZER, Mehmet BALÇIN, Harun TURHAN  
Ümit POLAT, Orhan BÖLÜKBAŞ**

### Özet

*Araştırmanın amacı; üniversite öğrencilerin evlilik kavramına atfettikleri anlamlar belirlemektir.*

***Yöntem:** Araştırma betimsel yöntemlerden okul survey yöntemi ile gerçekleştirilmiştir. Araştırma tesüdüfi örnekleme yöntemi ile belirlenmiş 399 kadın ve 363 erkek toplam 762 denekle gerçekleştirilmiştir. Araştırmada veriler, araştırmacılar tarafından geliştirilen "evlilik kavramına atfedilen anlamları belirleme anketi" ile toplanmıştır. Veriler spss for windows paket programı ile analiz edilmiştir.*

### **Bulgular:**

- 1. Üniversite öğrencilerinin evliliğe atfettikleri anlamlarda cinsiyetin bir faktör olduğu görülmektedir.*
- 2. Sosyo-ekonomik düzeyleri orta olan Üniversite öğrencilerinin evlilik kavramına yaptıkları yüklemeler (%78.7) sosyo-ekonomik düzeyi yüksek olan öğrencilerden (%72.7) daha olumlu düzeydedir. Düşük sosyo -ekonomik düzeye sahip olduklarını belirten öğrencilerin evlilik kavramına daha çok olumlu atıflar yükledikleri (%89.5) görülmektedir.*
- 3. Üniversite öğrencilerinin evlilik kavramına atfettikleri anlamlar için akademik başarı düzeyinin bir faktör olduğu bulunmuştur.*

***Anahtar kavramlar:** Evlilik, Atfetme, Anlam yükleme*

## UNIVERSITY STUDENTS' ATTRIBUTES ABOUT MARRIAGE CONCEPT

### Abstract

#### **Purpose:**

*In this research, school survey, method: which is one of description methods, was applied because meanings thh üniversity youth attributed to the marriage were aimed. The sample consisted of 762 male and famele subjects. "Attributed meaninings of marriage concepts scale were used for collecting data. All the data was analyzed spss for windows proram. Findings:*

- 1. Sex is a factor in the attribute meanings of merriage concept.*
- 2. %78 of the middle class üniversity studens taken part in the study considers marriage more positive than rich students ( %72.7). Poor üniversity students attributes more positive meaning to marriage concept.*
- 3. It was considered that academic personality is important factor at attribute meaning of marriage concept.*

**Key Words:** *Marriage, attribute, Attributed meaninings*

## Giriş

İnsanlar gündelik yaşamda karşılaşmış oldukları bir takım olayları ve davranışları anlamlandırmak için içsel veya dışsal bir takım süreçlerden yararlanır. Bir gözlemcinin açık davranışa bakarak, bir aktörün ya da kendisinin içsel durumu hakkında yaptığı çıkarıma yükleme denir (Dönmez 1989:95). Yükleme ile ilgili bir çok kuramsal yaklaşım bulunmaktadır, burada yükleme ile önemli olduğu için Heider, Jones ve Davis, Kelley ve Veiner'in kuramları üzerinde durulmuştur.

Heider insanlarda çevremizdeki dünyaya ilişkin tutarlı bir görüş oluşturma ve çevremizi kontrol etme gibi iki temel güdünün bulunduğunu düşünüyordu. Bu güdülerden her birini doyurmak için gerekenlerden biri, insanların nasıl davranacaklarını kestirebilme yeteneğidir. Eğer insanların nasıl davranacaklarını kestiremezsek, bizi çevreleyen dünyaya ilişkin görüşümüz rastlantısal, şaşkıncı, tutarsız ve düzensiz olmak zorundadır. Benzeri biçimde başkalarının davranışlarını kestirebilme yeteneğimiz olmaksızın, çevremiz üzerinde doyurucu bir denetim kurabilmenin olanağı yoktur. Çevremizi kontrol edebilmede anahtar etmen, o çevre içindeki başkalarının nasıl davranacaklarını kestirebilmektir. Bu nedenle, Heider, yalnızca psikologların değil, herkesin başka insanların davranışları için nedensel açıklamalar arayışına oldukça büyük bir enerji yatırımı yaptığını ileri sürmektedir (Dönmez 1989:95). ve bunun sonucunun bir sağduyu psikolojisi olduğuna işaret etmiştir.

Heider'in (1958) sağduyu psikolojisi, sokaktaki insanın, kişiler arası ilişkiler, başka insanlar ve kendisi hakkındaki bilgi ve sezgilerinden oluşur. Sokaktaki insan, kişiler arası ilişkileri yaşayan olduğundan, gerek başkalarının gerekse kendinin duygu, düşünce tutum, yönelim ve davranışları hakkında pek çok bilgi ve sezgiye sahiptir. Bu bilgilerin doğruluğu ve yanlışlığı önemli değildir; önemli olan bunların, kişiler arası ilişkilerde bireyi yönlendirmesidir. Dolayısıyla sokaktaki insan, aslında amatör bir psikologdur ve çevresinde olup bitenleri anlama çabası göstermektedir. Heider'a göre sokaktaki insanların bu tür davranışlarının incelenmesi, bilimsel psikolojiye önemli katkı sağlar. Heider'a göre, nesnelerin algılanması ile insanların algılanması aynı temel ilkeler çerçevesinde olmaktadır. Bu açıdan ele alındığında iki temel yükleme odağı ortaya çıkmaktadır: Davranışta bulunan bireye özgü nedenler ve ortama özgü nedenler. Algılayıcı, davranışta bulunan birey ve ortam olgularından hangisine dikkatini yöneltirse, eyleme o açıdan yükleme yapar. Örneğin, gölde kürek çeken bir kişi gözlemci için odak olarak alınırsa, kürek çekme davranışını bireyin kişisel özellikleri ile, göl odak olarak alınırsa kürek çekme davranışı gölün özellikleri ile açıklanır.

1.1. Dış nedenlere karşı iç nedenler: Nedensellik algılamalarının çoğunda, temel sorun, belli bir davranış, eylem yada olayın içsel durumlara, yani kişisel özelliklere yada dış güçlere yüklenmesi sorunudur. Temel sorun içsel bir yüklemenin mi, dışsal bir yüklemenin mi yapılacağıdır. Dışsal yüklemeler, nedensel sorumluluğu, bireyin dışında, onu saran genel çevre, etkileşmekte olduğu özgül kişi, üzerinde bulunan rol kısıtlamaları, davranışları için ödül teklifleri yada ceza tehditleri, şans, üzerinde çalıştığı işin özgül doğası vb. her şeye yükleyecektir. İçsel nedenler arasında kişilik özellikleri, güdüler, heyecanlar, tutumlar, huylar, yetenekler, çabalar yada kişinin kendisiyle birlikte taşıdığı

diğer hususlar olabilir (Dönmez, 1989:97). Böylece kendimize sürekli diğer bir kişinin neden davrandığını sorduğumuzu ve bu soruyu , davranışa, bireyde yada bireyin dışında bir neden bularak yanıtlamaya çalıştığımızı varsaymaktadır.

1.2. Nedenin karahlığı: Nedensellik algılamasında ikinci derecede önemli, fakat yardımcı bir sorun, nedenin kararlı mı, yoksa kararsız mı olduğudur. Diğer bir anlatımla, neden , o dış nesnenin ya da aktörün iç özelliklerinin görelî olarak kalıcı bir niteliği midir? Bilmeye gereksinimiz vardır. Kurallar ve yasalar, mesleksel roller, ya da belli işlerin güçlük düzeyleri gibi bazı dışsal nedenler oldukça kararlıdır. Eğer, bir sonuç kararlı bir nedene yüklenirse, gelecek için yapılacak kestirmeleri belirlemede ona daha fazla ağırlık verilecektir (Dönmez 1989:97-98).

1.3. Değişmezlik ilkesi: Heider genel anlamda değişmezlik ilkesinin kullanıldığını ileri sürer. Alışılmış olarak herkes her hangi bir davranışın pek çok nedene bağlı olduğunu var sayarız fakat değişmezlik ilkesine göre yapılan, bir dizi farklı koşulda, belli bir nedenle belli bile etki arasındaki ilişkiye bakmaktır. Eğer bir çok farklı koşulda , belli bir nedenle belli bir etki arasında değişmez bir ilişki gözleniyorsa ve eğer, nedenin yokluğunda etkide görülüyorsa, etkiyi o nedene yüklenir (Dönmez 1989:99).

1.4. Paylaştırma ilkesi: Belli bir etkiye yol açmada belli bir nedenin rolü, eğer, ortada inanılabilir başka nedenler de varsa, bunlar arasında paylaştırılır. Diğer bir deyişle, eğer ortada birden fazla neden olasılığı varsa, daha az güvenle yüklemeler yapılır ve etkiyi belli bir nedene yüklemeye daha az eğilim gösterilir (Dönmez 1989:99).

Kelley, 1967 yılında "Kelley Küpü" olarak bilinen yükleme modelini geliştirerek insanların karşılaştıkları davranışlarla ilgili nedensel yüklemeleri incelemiştir. Kelley (1973), insanların nedensel çıkarsamalar yaparken kullandıkları bilgilerle ve nedensel soruları cevaplarırken bu bilgileri nasıl kullandıkları ile ilgilenmiştir.

Kelley' nin (1967) modeline göre, nedensel yüklemelerle ilgili temel kavramlar: Birlikte değişme ve azaltmadır. Birlikte değişme, birey hakkında birden fazla gözlem varsa geçerlidir. Birey hakkında tek gözlem varsa azaltma ilkesine göre nedensel yükleme yapılır. Birlikte değişme ilkesine göre bir davranış, zaman içinde kendisiyle birlikte değişme gösteren olası bir nedene yüklenir. Diğer bir deyişle, zaman boyunca davranışla birlikte değişme gösteren bir etken davranışın nedeni olarak algılanır. Bu algılama süreci içinde Kelley üç temel bilgiden söz etmiştir: Belirginlik, yaygınlık ve tutarlılık.

Belirginlik bilgisi, davranış ve uyaran koşulları ile ilgilidir. Bir kişi belli bir uyaran karşısında gösterdiği davranışı başka uyaranlara göstermiyorsa uyarana yükleme yapılır. Kişi pek çok uyarana karşı aynı davranışı gösteriyorsa kişiye yükleme yapılır (Kelley, 1973).

Yaygınlık bilgisi, diğerlerinin aynı davranışı yapıp yapmadıkları ile ilgilidir. Aynı uyarana karşı başka bireylerde aynı davranışı gösteriyorsa yaygınlık yüksektir. Tersî durumda yaygınlık düşüktür. Yaygın ve belirgin davranışlarda uyarıcıya, yaygın ve belirginliği düşük davranışlarda kişiye yükleme yapılır (Kelley, 1973).

Tutarlılık bilgisi , kişinin aynı davranışı değişik zamanlarda yapıp yapmadığı ile ilgilidir. Değişik zamanlarda aynı şekilde gösterilen davranışlar tutarlıdır. Değişik zamanlarda farklı olan davranışların ise tutarlılığı düşüktür. Yüksek tutarlılık, yapılan yüklemelere duyulan güveni artırır. Değişik zamanlarda değişme gösteren davranışların tutarlılığı düşüktür ve durumda zamana veya ortamın özel koşullarına yükleme yapılı(Kelley, 1973).

Jones ve Davis, bireylerin diğer bir kişinin niyetleri ve dolayısıyla kişilik özellikleri hakkındaki çıkarsama biçimlerini kavramsallaştırmaya çalışmışlardır. Gözlemcinin sorunu, bireyin belirli bir niyetinden, gözlenen davranışın hangi sonuçlarının çıktığına karar vermektir Burada iki önemli ölçüt; varsayılan bilgi ve kapasitedir. Gözlemcinin, bazı sonuçların, belirli niyetten kaynaklandığını söyleyebilmesi için, birey eyleminin sonuçlarını bildiğine inanması gerekir. Üstelik, bu birey gözlenen sonuçları meydana getirme gücüne sahip olarak algılanmalıdır. Bu iki ön koşul niyet atfedilmesinde temel oluşturmaktadır (Bilgin 1995: 155-156).

Kuramın temel kavramı olan uyuşma, ya da karşılıklı ilişki, kişisel özellik ve davranış arasındaki ilişkinin açık ve doğrudan doğruya olması ile tanımlanabilir. Eğer bir davranış birden fazla kişisel özelliğin sonucu olarak görülürse uyuşma düşük olur. Aksine, bir davranışa neden olan şeyin yalnızca bir tek kişisel özellik olduğuna inanılıyorsa uyuşma fazladır. Uyuşma iki şekilde ortaya çıkmaktadır. Ortalama bir insanla karşılaştırıldığında birey, kişisel özellikleri bakımından aşırı uçtaysa ve gözlemci bireyin bu aşırı özelliği hakkında kesin bir yargıya sahipse davranışla çıkarsanan kişisel özellik arasında uyuşma vardır (West, Wicklund, 1980).

Jones (1979), kişisel özelliklerle ilgili çıkarsama yapılabilecek iki temel faktörün olduğunu ileri sürmüştür. Bunlar: 1- Davranışın toplumsal olarak onaylanması ve 2- bireyin davranışta bulunurken seçme özgürlüğünün bulunup bulunmamasıdır. Davranışın toplumsal kabulü yüksekse, gözlemcinin bireyin kişisel özellikleri hakkında çıkarsama yapması zorlaşır. Diğer taraftan sosyal değerlere aykırı davranışlar bireyin kişisel özellikleri ile ilgili çıkarsamalar yapılmasını kolaylaştırır. Gözlemci, bireyin davranışın hangi sonuçlarının niyete bağlı olduğunu belirlemelidir. Davranışın sonuçlarının belirli bir niyetle yapıldığını çıkarsayabilmek için, bireyin kendi davranışlarının sonuçlarını bildiğine, bu davranış için yeteneği olduğuna ve bu davranışı seçme özgürlüğüne sahip olduğuna inanmalıdır.

Weiner ve arkadaşlarının yükleme modeli bireylerin kendilerinin ve başkalarının başarı ve başarısızlıklarını nasıl algıladıklarını ve hangi nedenlere yüklediklerini açıklamak amacıyla geliştirilmiştir. Weiner (1972,1974), bireylerin başarı ve başarısızlıklarını yetenek, çaba, yapılan işin zorluğu- kolaylığı ve şans olmak üzere dört etkenin sonucu olduğunu söylemiştir. Yani başarı ya da başarısızlığı açıklarken bireyler başarılı ya da başarısız olan kişinin yetenek düzeyini, gösterdiği çabanın derecesini, yapılan işin güçlük derecesini ve şans faktörünün rolünü dikkate alırlar.

Algılanan kapasite belirli bir işte geçmiş başarı derecesine dayanmaktadır ve başarıdaki süreklilik, kapasiteye yüklemeye götürmektedir. İşin zorluğu, aynı işin

diğerleri tarafından başarılıp başari lamamasıyla ilgilidir. Eğer pek çok diđer kiři işte başarılı olmuşsa , iş kolay olarak görülecek, fakat çok az kiři başarılı olmuşsa zor olarak nitelenecektir. Eğer önceki başarı ve başarısızlıklar deęişkense, sonuç şansa bağlanacaktır. Fakat bir kas gücünü gerektiriyorsa, sonuç çabaya yüklemleşecekti (Bilgin 1995:160). Sosyal psikolojik çalışmaların genel olarak dört farklı düzeyde incelenir: kişisel düzey, kişiler arası düzey, gruplar arası düzey ve toplumsal düzey (Doise, 1980).

Evlilik ve bunun sonucu oluşan aile toplumun temelini oluşturmaktadır. Toplumların karşılaştıkları problemlilik durumunu açıklamada ve bu problemlilik durumuyla baş etmede refere edilen ilk kurum aile olmaktadır. Ailenin bu temel işlevi yerine getirmesi her şeyden önce eşler arasındaki uyuma bağlıdır. Bu uyumu da sağlayan temel unsur eşlerin evlilik kavramın yükledikleri anlam ve beklentileri ile oluşur.

Araştırmalar Türkiye’de parçalanmış ailelerin arttığını ve buna neden olan temel faktörlerden biride boşanma olduğu bulunmuştur. Özellikle ekonomik anlamda belli düzeyde gelire sahip olan bayanların boşanma konusunda daha cesaretli davranmalarına karşın Overmeier ve Seligman (1967, akt: Atkinson, 1996), ekonomik anlamda başkaya bağımlı olan bayanların fiziksel şiddete maruz kalmalarına rağmen boşanmayı göze alamadıklarını belirtmişlerdir. Araştırmanın temel amacı mutsuz evliliklere neden olabilecek faktörlerden biri olan evliliğe üniversite öğrencilerinin atfettikleri anlamları belirlemek ve böylece mutsuz evliliklerin toplumsal yaşama olan yansımalarına ilişkin bir farkındalık kazandırmaktır. Bunu yanı sıra üniversite öğrencilerinin evlilik kavramına atfettikleri anlamlarda cinsiyetleri, yaşları, sosyo-ekonomik düzeyleri ve akademik başarı düzeylerinin bir faktör olabileceği düşünüldüğü için araştırmaya bağımsız deęişken olarak dahil edilmiştir. Bu amaçla araştırmada aşağıdaki sorular irdelenmiştir.

1. Üniversite öğrencilerinin evlilik kavramına atfettiği anlamlar nelerdir.
2. Evlilik kavramına atfedilen anlamlar üniversite öğrencilerinin cinsiyetlerine göre farklılaşmakta mıdır?
3. Evlilik kavramına atfedilen anlamlar üniversite öğrencilerinin sosyo-ekonomik düzeylerine göre farklılaşmakta mıdır
4. Üniversite öğrencilerinin evlilik kavramına atfettiği anlamlar akademik başarı düzeylerine göre farklılaşmakta mıdır?

## 2. Yöntem

Araştırma betimsel yöntemle gerçekleştirilmiştir. Bu yöntemde temel amaç var olan durumu var olduğu şekliyle ortaya koymaktır. Araştırmadaki temel amaç üniversite öğrencilerin evlilik kavramına atfettikleri anlamları belirlemek olduğundan bu yöntemin amaca hizmet edebileceği düşünülmüştür.

### 2.1. Örneklem

Araştırma üniversiteye devam eden öğrenciler ile gerçekleştirilmiştir . Araştırmaya, 399 kadın(%0,52) ve 363 erkek(%0,48) olmak üzere toplam 762 öğrenci dahil edilmiştir. Araştırmaya katılan öğrencilerin 38’i düşük sosyo-ekonomik düzeyde (%0,05), 643’ü

orta sosyo-ekonomik düzeyde (%0,84) ve 81 yüksek sosyo-ekonomik düzeyde (%0,11) şeklinde dağılmaktadır. Araştırmaya katılan ve akademik başarı düzeyini düşük olarak algılayan 22 (%0,03) öğrenci, akademik başarı düzeyini orta olarak algılayan 482 (%0,63) öğrenci ve akademik başarı düzeyini yüksek olarak algılayan 258 (%0,34) öğrenci katılmıştır. Araştırmada anketler, araştırmada gönüllü anketör olarak çalışmayı kabul eden üniversite öğrencilerinin yardımı ile ulaşılmıştır.

**2.2. Veri Toplama Araçları: Araştırmada veriler iki anket yardımı ile toplanmıştır.**

### **2.2.1. Kişisel Bilgi Formu(KBF)**

Bu formda bireylerin araştırma konusu olan evlilik kavramına atfedilen anlamları etkileyebileceği düşünülen demografik özellikleri ölçülmüştür. Bu formda deneklerin cinsiyeti, sosyo-ekonomik düzeyleri ile akademik başarı düzeylerinin belirlenmesi amaçlanmıştır.

### **2.2.2. Evlilik Kavramına Atfedilen Anlamlar Anketi**

İfadeler kavramsal ve operasyonel tanımlar, ilgili literatür ve 50 kişilik bir üniversite öğrencisinin evlilik kavramına ilişkin yazdıkları kompozisyonlar yardımı ile yazılmıştır. Öncelikle öğrencilere “evlilik” kavramının onlar için ne anlama geldiğine ilişkin tek soruluk bir anket uygulanmıştır. Bu uygulamadan sonra öğrencilerin evlilik kavramına yönelik yaptıkları tanımlamalarda en çok ortaya çıkan 15 ifade alınarak anket oluşturulmuştur. Ankete ilişkin uzman görüşü alınarak son şekli verilmiştir. Daha sonra öğrencilere bu ifadelerle katılma düzeylerini belirlemeye yönelik “kesinlikle katılıyorum” dan “kesinlikle katılmıyorum” a doğru bir tercih hakkı verilmiştir.

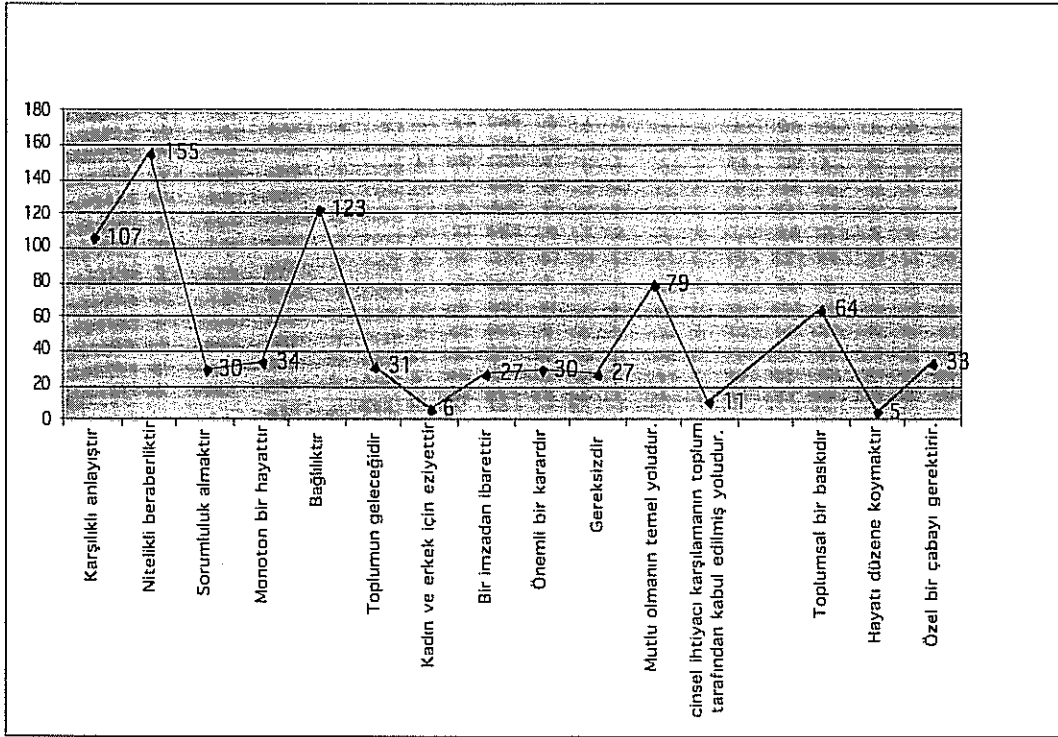
### **2.3. Verilerin Analizi**

Veriler bağımlı değişkenle bağımsız değişken arasındaki ilişkilendirme türü dikkate alınarak spss for Windows paket programı yardımı ile gerçekleştirilmiştir.

### 3. Bulgular

#### 3. 1. 1. Üniversite Öğrencilerinin Evlilik Kavramına Atfettikleri Anlamlar

Tablo 1. Üniversite Öğrencilerinin Evlilik Kavramına Atfettikleri Anlamlar



#### Şekil 1. Üniversite Öğrencilerinin Evlilik Kavramına Atfettikleri Anlamlar

Araştırmanın ilk sorusu olan üniversite öğrencilerinin evlilik kavramına atfettikleri anlamların neler olduğuna ilişkin bulgular şekil 1 de verilmiştir. Buna göre öğrencilerin atfettikleri anlamlara göre evlilik; “nitelikli beraberliktir (%20.3), bağılıktır (%16.1), karşılıklı anlayıştır (%14), mutlu olmanın temel yoludur (10.4), toplumsal bir baskıdır (%8.4) üniversite öğrencileri evliliği cinsel ihtiyacı karşılamanın toplumun onayladığı bir yol olarak görme oranı oldukça düşük çıkmıştır

Üniversite öğrencilerinin evliliğe atfettiği olumlu anlamların yüzdesi (%78.7) iken olumsuz anlamların oranı ise (%21.3) olarak bulunmuştur. Bu olumsuz atıflardan en göze çarpanları sırasıyla ; evliliğin gereksiz olduğu, monoton bir hayat olduğu, toplumsal bir baskı olduğu ve evliliğin bir imzadan ibaret olduğu şeklindedir.

Grafik incelendiğinde üniversite öğrencilerin evlilik kavramına ağırlıklı olarak olumlu atıflar yaptığı görülmektedir. Yapılan atıfların yüzdelik oranları dikkate alındığında sıralama aşağıdaki gibi olmaktadır. Üniversite öğrencilerine göre evlilik;

1. Nitelikli beraberliktir.
2. Bağılıktır
3. Karşılıklı anlayıştır.
4. Mutlu olmanın temel yoludur.



Bu olumlu atıflar arasında evliliğin toplumsal bir baskı olarak görülmesi ve “cinsel ihtiyacı karşılamanın toplum tarafından kabul edilmiş yoludur” görüşüne katılımın çok düşük olması ise düşündürücü bir sonuç olarak ortaya çıkmıştır.

### 3. 1. 2. Üniversite öğrencilerinin cinsiyetlerine göre evlilik kavramına atfettikleri anlamlara ilişkin bulgular.

**Tablo2. Üniversite Öğrencilerinin Evlilik Kavramına Atfettikleri Anlamların Cinsiyet Değişkeni Açısından İncelenmesi**

ATFEDİLEN ANLAMLAR	N	CINSİYET		TOPLAM
		KADIN	ERKEK	
Karşılıklı anlayıştır	N	73	34	107
	%	18,3%	9,4%	14,0%
Nitelikli beraberliktir	N	80	75	155
	%	20,1%	20,7%	20,3%
Sorumluluk almaktır.	N	12	18	30
	%	3,0%	5,0%	3,9%
Monoton bir hayattır	N	26	8	34
	%	6,5%	2,2%	4,5%
Bağılıktır	N	58	65	123
	%	14,6%	17,9%	18,3%
Toplumun geleceğidir	N	14	17	31
	%	3,5%	4,7%	4,1%
Kadın ve erkek için eziyettir	N	3	3	6
	%	,8%	,8%	,8%
Bir imzadan ibarettir	N	10	17	27
	%	2,5%	4,7%	3,5%
Önemli bir karardır	N	18	12	30
	%	4,5%	3,3%	3,9%
Gereksizdir	N	18	9	27
	%	4,5%	2,5%	3,5%
Mutlu olmanın temel yoludur	N	33	46	79
	%	8,3%	12,7%	10,4%
cinsel ihtiyacı karşılamanın toplum tarafından kabul edilmiş yoludur.	N	4	7	11
	%	1,0%	1,9%	1,4%
Toplumsal bir baskıdır	N	27	37	64
	%	6,8%	10,2%	8,4%
Hayatı düzene koymaktır	N	3	2	5
	%	,8%	,6%	,7%
Özel bir çabayı gerektirir.	N	20	13	33
	%	5%	3,6%	4,3%
Toplam	N	399	363	762
	%	100,0%	100,0%	100,0%

$$X^2 = 38,25 \quad Sd = 17 \quad P < 0,05$$

Tablo 2 incelendiğinde öğrencilerinin evliliğe atfettikleri anlamlarda cinsiyetin bir faktör olduğu görülmektedir ( $X^2(17)=38,25$ ,  $p<0.05$ ). Tablo iki incelendiğinde kız öğrencilerin erkek öğrencilere göre evliliğe ilişkin atıf ve beklentileri erkek öğrencilere göre daha olumlu düzeyde olduğu görülmüştür ( %78.1), erkeklerin evlilik kavramına atfettikleri olumlu anlamların yüzdesi ise (%77.9) olarak bulunmuştur.

### 3. 1. 3. Üniversite öğrencilerinin sosyo-ekonomik düzeylerine göre evlilik kavramına atfettikleri anlamlara ilişkin bulgular.

**Tablo 3. Üniversite Öğrencilerinin Evlilik Kavramına Atfettikleri Anlamların Sosyo-ekonomik Düzeyleri Açısından İncelenmesi**

Evlilik Kavramına Atfedilen Anlamlar	Sosyo-Ekonomik Düzey			TOPLAM	
	N/%	düşük	Orta		yüksek
Karşılıklı anlayıştır	N		92	15	107
	%		14,2%	18,5%	14,0%
Nitelikli beraberliktir	N	14	125	16	155
	%	36,8%	19,3%	19,8%	20,2%
Sorumluluk almaktır.	N	2	28		30
	%	5,3%	4,3%		3,9%
Monoton bir hayattır	N		30	4	34
	%		4,6%	4,9%	4,4%
Bağılıktır	N	7	104	12	123
	%	18,5%	16%	14,8%	16%
Toplumun geleceğidir	N		28	3	31
	%		4,3%	3,7%	4,0%
Kadın ve erkek için eziyettir	N		5	1	6
	%		,8%	1,2%	,8%
Bir imzadan ibarettir	N	2	23	2	27
	%	5,3%	3,5%	2,5%	3,5%
Önemli bir karardır	N		28	2	30
	%		4,3%	2,5%	3,9%
Gereksizdir	N		27	5	32
	%		4,2%	6,2%	4,2%
Mutlu olmanın bir yoludur	N	7	65	7	79
	%	18,4%	10,0%	8,6%	10,3%
cinsel ihtiyacı karşılamanın toplum tarafından kabul edilmiş yoludur.	N		11		11
	%		1,7%		1,4%
Toplumsal bir baskıdır	N	2	52	10	64
	%	5,3%	8,0%	12,3%	8,3%
Hayatı düzene koymaktır	N	1	4	-	5
	%	2,6%	,6%	-	,7%
Özel bir çabayı gerektirir.	N	3	26	4	33
	%	7,9%	4%	4,9%	4,4,2%

$X^2=42,54$        $Sd=34$        $P=,149$

Üniversite öğrencilerinin sosyo-ekonomik düzeylerine göre evlilik kavramının atfettikleri anlamlar arasında bir fark olup olmadığı fark var ise bu farkın anlamlı olup olmadığını belirlemek için yapılan KAY-KARE istatistiksel analizler sonucunda farkın ( $X^2(34) = 42.54, P > 0.05$ ) düzeyinde anlamlı olmadığı görülmüştür. Sosyo-ekonomik düzeyleri orta olan Üniversite öğrencilerinin evlilik kavramına yaptıkları yüklemeler (%78.7) sosyo-ekonomik düzeyi yüksek olan öğrencilerden (%72.7) daha olumlu düzeydedir. Düşük sosyo-ekonomik düzeye sahip olduklarını belirten öğrencilerin evlilik kavramına daha çok olumlu atıflar yükledikleri (%89.5) görülmektedir.

### 3. 1. 4. Üniversite öğrencilerinin akademik başarı düzeylerine göre evlilik kavramına atfettikleri anlamlara ilişkin bulgular.

**Tablo 4. Üniversite Öğrencilerinin Evlilik Kavramına Atfettikleri Anlamların Akademik Başarı Düzeyleri Açısından İncelenmesi**

Evlilik Kavramına Atfedilen Anlamlar	N/%	BAŞARI DÜZEYİ			TOPLAM
		düşük	orta	yüksek	
Karşılıklı anlayıştır	N		68	39	107
	%		14,0%	15,1%	14,0%
Nitelikli beraberlikdir	N	6	105	44	155
	%	26,1%	21,6%	17,1%	20,2%
Sorumluluk almaktır.	N	4	21	5	30
	%	17,4%	4,3%	1,9%	3,9%
Monoton bir hayattır	N	-	14	20	34
	%	-	2,9%	7,8%	4,4%
Bağlılıktır	N	4	69	50	123
	%	17,3%	14,2%	19,4%	16%
Toplumun geleceğidir	N	-	20	11	31
	%	-	4,1%	4,3%	4,0%
Kadın ve erkek için eziyettir	N	-	3	3	6
	%	-	,6%	1,2%	,8%
Bir imzadan ibarettir	N	2	14	10	26
	%	8,7%	2,9%	3,9%	3,4%
Önemli bir karardır	N	1	22	7	30
	%	4,3%	4,5%	2,7%	3,9%
Gereksizdir	N	1	21	10	32
	%	4,3%	4,3%	3,9%	4,2%
Mutlu olmanın bir yoludur	N	4	51	24	79
	%	17,4%	10,5%	9,3%	10,3%
cinsel ihtiyacı karşılamanın toplum tarafından kabul edilmiş yoludur.	N	-	10	1	11
	%	-	2,1%	,4%	1,4%
Toplumsal bir baskıdır	N	-	40	24	64
	%	-	8,2%	9,3%	8,4%
Hayatı düzene koymaktır	N	-	5		5
	%	-	1,0%		,7%
Özel bir çabayı gerektirir.	N	-	22	10	33
	%	-	4,5%	3,9%	4,3%

X=50.30 Sd=34 P=0.03

Üniversite öğrencilerinin akademik başarı düzeylerine göre evlilik kavramın attettikleri anlamlar arasında bir fark olup olmadığı fark var ise bu farkın anlamlı olup olmadığını belirlemek için yapılan KAY-KARE istatistiksel analizler sonucunda farkın ( $X^2(34) = 50.30, P < 0.05$ ) düzeyinde anlamlı olduğu görülmüştür. Akademik başarı düzeyi düşük öğrencilerin evlilik kavramına ilişkin atıflarının daha çok olumlu olduğu görülmüştür. Akademik başarı düzeyi orta olan öğrencilerin evlilik kavramına attettikleri olumlu anlamların oranı (%84.3), akademik başarı düzeyi yüksek olan öğrencilerden (%74) daha yüksek olduğu görülmüştür. Bu bağlamda üniversite öğrencilerinin evlilik kavramına attettikleri anlamlar için akademik başarı düzeyinin bir faktör olduğu bulunmuştur.

## 5. Sonuç ve Tartışma

1. Üniversite öğrencilerinin evlilik kavramına attettikleri anlamlara ilişkin bulgular incelendiğinde; evlilik; “nitelikli beraberliktir diyen öğrencilerin oranı (%20.3), bağlılıktır (%16.1), karşılıklı anlayıştır (%14), mutlu olmanın temel yoludur (10.4), toplumsal bir baskıdır (%8.4) üniversite öğrencileri evliliği cinsel ihtiyacı karşılamanın toplumun onayladığı bir yol olarak görme oranı oldukça düşük çıkmıştır (1.4).

Üniversite öğrencilerinin evliliğe attettiği olumlu anlamların yüzdesi (%78.7) iken olumsuz anlamların oranı ise (%21.3) olarak bulunmuştur. Bu olumsuz atıflardan en göze çarpanları sırasıyla; evliliğin gereksiz olduğu, monoton bir hayat olduğu, toplumsal bir baskı olduğu ve evliliğin bir imzadan ibaret olduğu şeklindedir. Üniversite öğrencilerinin evliliğe attettikleri olumlu anlamlar incelendiğinde toplumsal yaşama ilişkin bir eksikliği tolere edebilme beklentisi içerdiği görülebilir. Bu beklentilerin psiko-dinamiğini oluşturan temel husus güven duygusudur. Bu duygunun temelinde yatan huzurlu bir barınma ortamıdır ki böyle bir ortam hem iş ortamının olumsuzluklarını hem de sosyal yaşamla ilgili olumsuzlukları giderebilecek nitelikte olması gerekir. Maslow’un temel ihtiyaçlar hiyerarşisinde yer alan ve en alt basamağı oluşturan ihtiyaçları karşılama olanaklarının hem tarzı hem de içeriği değişmiş olan günümüzde bireylerin belki de en temel ihtiyacı güven olmuştur. Bu anlayış üniversite öğrencilerinin evlilikten beklentilerinin de içeriğini oluşturmuş olabilir.

2. Cinsiyete göre üniversite öğrencilerinin evlilik kavramına attettikleri anlamlar incelendiğinde; ; üniversite öğrencilerinin evliliğe attettikleri anlamlarda cinsiyetin bir faktör olduğu görülmektedir ( $X^2(17)=38,25, p < 0.05$ ). Tablo iki incelendiğinde kız öğrencilerin erkek öğrencilere göre evliliğe ilişkin atıf ve beklentileri erkek öğrencilere göre daha olumlu düzeyde olduğu görülmüştür ( %78.1), erkeklerin evlilik kavramına attettikleri olumlu anlamların yüzdesi ise (%77.9) olarak bulunmuştur. Psikanalitik görüşe göre kız çocuğun erkek çocuğa göre kendisini eksik hissetmesi ve yaşamı boyunca bu eksikliği giderebilecek çabalar içinde olmasının bir sonucu olarak değerlendirilecek bu sonuç kültürel kaynaklı da olabilir. Toplumun erkek ve kadın rollerine yüklediği değerden kaynaklanabilecek bu farklılık üniversite öğrencilerinin evlilik kavramına farklı anlamlar yüklemesine ve ayrıca evlilikten farklı beklentiler içine girmesine neden olabilmektedir.

3. Sosyo-ekonomik değişken açısından üniversite öğrencilerinin evlilik kavramına

atfettikleri anlamlar incelendiğinde, anlamlar arasında bir fark olup olmadığı fark var ise bu farkın anlamlı olup olmadığını belirlemek için yapılan KAY-KARE istatistiksel analizler sonucunda farkın ( $X^2(34) = 42.54, P > 0.05$ ) düzeyinde anlamlı olmadığı görülmüştür. Sosyo-ekonomik düzeyleri orta olan Üniversite öğrencilerinin evlilik kavramına yaptıkları yüklemeler (%78.7) sosyo-ekonomik düzeyi yüksek olan öğrencilerden (%72.7) daha olumlu düzeydedir. Düşük sosyo - ekonomik düzeye sahip olduklarını belirten öğrencilerin evlilik kavramına daha çok olumlu atıflar yükledikleri (%89.5) görülmektedir. Sosyo-ekonomik düzey ve bu düzeyi algılama tarzı evliliğe ilişkin beklentilerin içeriğini oluşturan temel bir faktör olarak ortaya çıkmaktadır. Sosyo-ekonomik düzeyin böyle etkin olduğu bu durumda neden istatistiksel olarak bir faktör değildir? Sorusu akla gelebilir. Bu soruya verilebilecek en uygun yanıt; sosyo-ekonomik düzeyi düşük olan birey bu düzeyini yükseltmek, sosyo-ekonomik düzeyi yüksek olan birey de bu düzeyini korumak için evlilik yapmak istemektedir. Bu bağlamda istatistiksel olarak bir faktör olmayan sosyo-ekonomik düzey diğer taraftan evliliğe ilişkin beklentileri ve yapılan yüklemeleri belirleyen temel faktörlerden biri olarak ortaya çıkmaktadır.

4. Üniversite öğrencilerinin akademik başarı düzeylerine göre evlilik kavramına atfettikleri anlamlara ilişkin bulgular incelendiğinde; yapılan KAY-KARE istatistiksel analizler sonucunda farkın ( $X^2(34) = 50.30, P < 0.05$ ) düzeyinde anlamlı olduğu görülmüştür. Akademik başarı düzeyi düşük öğrencilerin evlilik kavramına ilişkin atıflarının daha çok olumlu olduğu görülmüştür. Akademik başarı düzeyi orta olan öğrencilerin evlilik kavramına atfettikleri olumlu anlamların oranı (%84.3), akademik başarı düzeyi yüksek olan öğrencilerden (%74) daha yüksek olduğu görülmüştür. Bu bağlamda üniversite öğrencilerinin evlilik kavramına atfettikleri anlamlar için akademik başarı düzeyinin bir faktör olduğu bulunmuştur. Akademik başarının yüksekliği akademik benliğin olumlu olmasında önemli bir faktördür. Bu bireyler karşılaştıkları engelleri aşmada kendini kaynak görmeye ve beklenmeyini tolere edebilme özellikleri yüksek olmaktadır. Bu bağlamda akademik benliği düşük öğrencilerin evlilikten beklentileri ve atfettikleri anlamlar bu yönlerini tolere edici nitelikte olmaktadır. Evlilik sürecinde ortaya çıkabilecek bir çatışmayı çözmede akademik başarı düzeyi yüksek öğrencilerin kendilerini kaynak görmeleri ile akademik başarı düzeyi düşük öğrencilerin kendilerini bu sorunu çözmede kaynak görme düzeyleri arasındaki farklılık evlilik kavramına atfettikleri anlamların da farklı olmasında neden olmaktadır.

Sonuç olarak, Üniversite öğrencilerinin evlilik kavramına atfettikleri anlamlar yüzde olarak daha olumlu düzeyde ise de atfedilen olumsuz anlamlar günümüzde evlilik ve sonuçta oluşan ailenin işlevselliği tartışılır olmasının ne kadar önemli olduğunu göstermesi açısından önemlidir. Günümüzde uyuşturucu kullanma yaşı 11' düştü, sokak çocukları ve sokkata yaşanan çocukların sayısında önemli artışlar olmaktadır. Kapkaç olaylarının çok fazla yaşanması bu durumun bir göstergesidir. Bu istenmeyen ve toplumu rahatsız eden durumlarla baş etmede en önemli kaynak aile olarak görülmektedir. Bu durumlarla baş etmede hem önleyici ve hem de koruyucu olan ailenin temelleri bireylerin bu kurumun temeli sayılabilecek evlilik kavramına yükledikleri anlamlarla yakından ilgilidir.

## Kaynakça

- Atkinson, R.L., Atkinson, C.R., Smith, E.D., Bem, D.J. & Hoeksema-S.N. (1999). “Hilgard’s Introduction To Psychology”, (Çev: Yavuz Alagon), Arkdaş Yayınlar.
- Bilgin, N. (1986) Sosyal Psikolojiye Giriş. İzmir: Ege Üniv. Edebiyat Fak. Yayınları
- Freedman, J. L & SEARS, D. O. & CARLSMITH, J. M. (1989) .Sosyal Psikoloji, İstanbul: (Çev. Ali Dönmez), Ara Yayıncılık,
- Fincham, F. D. (1985) Attribution: Basic Issues and Applications New York: Academic Press
- Harvey, J. H. & WEARY, G. (1983). Annual Review of Psychology
- Hastie, R. (1983) Journal of Personality and Social Psychology
- Hewstone, M. & JASPARS, J. (1983) British Journal of Social Psychology New York: Wiley
- Ross, L. ( 1977). Advances in Experimental Social Psychology New York: Academic Press
- Heider, F. (1958) The Psychology of İnterpersonal Relations. New York: Wiley
- Hewstone, N. (1989). Causal Attributions: From Cognitive Processes to Collective Beliefs Oxford: Blackwell Ltd.
- Hewstone, N. (1989) Causal Attribution. From Cognitive Processes to Collective Beliefs. Great Britain: Billing and Sons Ltd.
- Jones, E. E. & Davis, K. E. (1965). Advances in Experimental Social Psychology (vol.2) New York: Academic Press
- Hompson, J. & SNYDER, D. K. (1983) The American Journal of Family Therapy
- Jones, E. E. & NISBETT, R. E. (1972). Attribution: Perceiving the Causes of Behaviour
- Kelley, H. H. (1967). Symposium on Motivation (Vol.15) Lincoln: University of Nebraska Press
- Kelley, H. H. (1972) American Psychologist
- MC Arthur, L., A. (1972). Journal of Personality and Social Psychology
- Oss, M & Fleitcher, G. J. O. (1985) Handbook of Social Psychology New York: Random House
- Shaver, K. G. (1979) New Directions in Attribution Research (Vol.3) Hillsdale, N. J.: Erlbaum
- Weiner, E. (1972). Theories Of Motivation: From Mechanism To Cognition( akt: Atkinson, R.L., 1999). “Hilgard’s Introduction To Psychology”, (Çev: Yavuz Alagon), Arkdaş Yayınlar.
- West, s. G. & Wicklund, R. A. (1979) A Primer of Social Psychological Theories California: Brooks-Cole Pub. Company
- ( XIV. Eğitim Bilimleri Sempozyumu 28-30 Eylül 2005/ DENİZLİ’ de bildiri olarak sunulmuştur.