

TÜRKÇE EĞİTİMİNDE DİL ÜRETİMİNE DAYALI SÖZCE ÜRETİMİ BECERİSİ EĞİTİMİ

Dr. Rifat Oymak
Kocaeli Üniversitesi
royamak@kocaeli.edu.tr

Özet

Ruhdilimsel bir olgu olan dil üretimi ya da sözce üretimi zihinsel etkinliklerle başlayan, süren ve tamamlanan bir süreçtir. Bu nedenle, üretilmişin incelenmesi, çözümlenmesi kadar, üretimin kendisi ve sürecinin bilinmesi de bir zorunluluktur.

Dil üretici bir süreçtir. Birey dili toplumsallığı içinde, biyofizyolojik, ruhsal süreçleri işleterek üretmektedir. Dil üretimi, yüksek düzeyde yanlış yapmamaya özen gösterilerek başarılmaya çalışılan karmaşık etkinlikler bütünüdür.

Bu çalışma bu temel gerçeklikler üzerinden, ruhdilbilimci Prof.Dr. Merill F. Garrett tarafından geliştirilen, modelin, Türkçe sözce üretiminde bir yöntem olarak kullanıldığında eksiksiz bilgi taşıyan sözce üretimine katkı yapıp yapmayacağı sorunu üzerine odaklanmıştır.

Çalışmada, gerçek deneme deseni olarak adlandırılan ontest-sontest kontrol gruplu deneysel desen (OKSD) kullanılmıştır. Çalışma sonucunda, modelden geliştirilen yöntemin sözce üretim erişimi düzeyini yükselttiği ve bu bağlamda cinsiyetler arası fark yaratmadığı; sözce üretiminde içerik sözcüklerinin ve işlev sözcüklerinin kullanımında içerik sözcükleri lehine bir artış olduğu bulgularına ulaşılmıştır.

Anahtar sözcükler: sözce üretimi, sözce, tümce, içerik sözcükleri, işlev sözcükleri

IN TURKISH EDUCATION, EDUCATION OF UTTERANCE PRODUCTION SKILLS BASED ON LANGUAGE PRODUCTION

Abstract

Language or statement production which is a psychological fact is a process that starts with mental activities, continues and is completed. This is why, besides researching and analyzing the produced, production and process must be known.

Language is a productive process. Language production is a complement of complicated activities during which individuals try not to make significant mistakes.

This study focuses on the use of model developed by psycholinguist Merill F. Garrett based on basic realities in Turkey and the effect of this use on statement production.

In the study, pre-test last-test control group experimental design which is named real trial design is used. At the end of the study, it has been found out that the method based on the model increased production level and there were no difference in terms of sex; in the use of content words and function words in statement production, there was an increase in favor of content words.

Keywords: utterance, sentence, utterance production, content words, function words

GİRİŞ

Çalışmanın amacı, Garrett'in ruhdilbilimsel dil üretim modelinden geliştirilen yöntemin, sözce üretimine etkisini ve üretimin cinsiyetlere göre etkisini araştırmaktır.

Çalışma, Türkçenin eğitiminin ve öğretiminin bilimsel bulgulara dayalı olarak yürütülmesine katkı sağlamak amacıyla, dilsel üretimde ileti, işlev ve konum olarak belirlenen 3 işlem düzeyi ve bu düzeylere bağlı 5 evre içeren Mill Garrett'in Dil Üretim Modeli temel alınarak gerçekleştirilmiştir.

Dil/Sözce üretiminin, iletişim koşullarında '**Ne söylenecek**' ifadesi, üretilmek istenen anlamı yavaş yavaş, artan bir şekilde, sözce üreten, '**Nasıl Söylenecek**' ifadesine dönüştürür, bu dönüştürme sürecinde, sözce üreticileri, bilgiyi, bilgi birimlerine (sözcük gurubu, ünlem sözcüğü, ad öbeği, bağlaç, ad öbeklerinin sıralanışı ve diğerleri) iletilmek üzere düzenlerler.

Sözcenin planlanması, iletişimin amacını yerine getiren iletişim davranışlarının sıralanmasıdır. Bu sıralanma, belli adımların izlenmesiyle oluşur. İletişimdeki üretim dizgeleri, iletişim davranışlarına ilişkin iletişim amaçlarını taşır. Bu amaçlar, bir tasarıya inandırma, bir davranışına ikna etme, bir olayı betimleme, bir nesneyi betimleme, bir konuyu betimleme olarak sıralanabilir ve bütün bu işlemler özünde ve yalın olarak belirtilirse, bir seçme ve birleştirmedir (Dohsaka ve Shimazu, 1996; Jakobson, 1982)

İnsan beyninin biriktirme bölümü kısıtlı bir güce sahiptir. Bu ise beynimizin sınırlı sayıda üretmiş olduğu tümcelerinin tümünü biriktiremeyeceği anlamına gelir. Bu nedenle tümcelerimizi söylemeden önce onları daha küçük bölümlerle kurmamız gerekmektedir.

Croft (2005), dilin temel gerçeğinin üretime dayalı değişme olduğunu, bunun da yapı, anlam ve dilbilgisi üçlemi içinde gerçekleştiğini önermektedir. Yapı için, söylemlerin üretimindeki sesbilimsel/teknik değişiklik; anlam için, iletişimde anlamın kökenindeki değişiklik ve üretimin gerçekleştiği her durum için tek, biricik değişiklik; dilbilgisi için ise, deneyiminin sözcüde somutlanması, bir anlamı kodlamak için kullanılan biçimsözdizimsel yapıdaki değişiklik olarak tanımlamaktadır.

Dil üretiminin, bir düşüncenin bir sözce olarak üretici tarafından tasarlanmasından söylemesine/yazmasına kadar geçen süreci ve bu sürecin içerdiklerini kapsar denebilir. İnsan beyninin biriktirme, saklama bölümünün sınırlı bir güce sahip olduğu bilinmektedir. Bu nedenle, tümceler insan beyninde hazır olarak bulunmazlar (Chomsky, 2001) onları sürekli, gerekli bağlam, alıcı, kanal bileşenleriyle üretiriz. Ancak, bu üretim için gerekli olan birimler, bölümler, yapı insan beyninde kullanıma hazır olarak bulunmaktadır. Sözce üretimi, bu birim ve bölümlerden uygun olanları seçip, yapıya uygun olarak birleştirip, düzgüleme yeterliliğimize bağlı yapılmaktadır.

Sözceyi oluşturan birimlerin tanımlanmasının birçok biçimde yapıldığını belirten Dohsaka ve Shimazu (1997:6), "bir tümcecik, ünlem belirten bir sözcük, dolgu sesleri, söz onarım birimleri, işlevsel ve içeriksel sözcüklerle kurulu ad ve eylem öbekleri sözce birimleri olduğunu" belirtmektedirler. Sözcenin bilgi yapısının ise bilginin birimlere göre örgütlenmesiyle yakından ilgili olduğunu belirten Vigliocco (1997:314) ise "Sözlerin, sözcüklerin doğru üretilmesi için, konuşucu üç tip bilgiyi edinmiş olmalıdır; sözcük anlamı, sözdizim ve ses yapısı. Uygun bilgi, özel sözcük hedeflerine hızlı ve tam ulaşmaya izin verecek şekillerde düzenlenmelidir. Günümüzdeki dil üretim modelleri bu iki aşamada yapılmaktadır. İlk aşama sözcük anlamları ve sözdizimi; ikinci aşama ise ses yapısını" içerdiğini ileri sürmektedirler.

Dil üretimi için temelde, üç şey gereklidir, *bilgi, bilinç, beceri*. Buna ek olarak dil üretimi genel olarak 3 tip süreç varsayılarak biçimlendirilir:

- Kavramsallaştırma (*ne, kime, nasıl, iletilecek*)
- Formülleştirme (*zihinsel sözlükten gerekli sözlükbirimler seçimi, görevlendirilmesi*)
- Açık Kodlama (*bağlam bağımlı sesleme, yazma*)

Kavramsallaştırma süresince, bir ileti ve bir iletişimsel amaç oluşturulur. Bu aşamadaki sürecin dilbilime hazırlık gösterimlerini içerdiği düşünülür. **Formülleştirme** de tasarlanmış mesajları ileten kelimelerin seçildiği ve şekillenmiş ardıllara kodlandığı seviyeyi göstermektedir. **Son olarak açık kodlama da** sözsel üretim olduğu takdirde veya el hareketi yapıldığında ya da yazılı üretim durumunda söyleyiş çevres etkisiyle biçimlenir (Bock, Levelt, 1994; Levelt, 1989).

Diğer bir tümce üretim örneği ise Levelt tarafından geliştirilmiştir. Bu örnekçe, iletişimde konuşma ortamını dikkate alma özelliği ile ayrılmaktadır. Örnekte, plan kavramı, tümce üretiminde bir evre, bütünün ayrılmaz bir parçası olarak tanımlanır. Levelt'in dizgesi, sözce üretiminin üç evrede gerçekleştiğini ileri sürer: iletinin kavramsallaştırılması, iletinin biçimlenmesi, iletinin seslenmesi ya da yazılması. Bu sistem Garrett'in örneğinden farklıdır. Bu fark, işlem düzeyleriyle ilgilidir. Levelt'e işlemler, Garret örneğindeki gibi paralel değil, diziseldir

ve evreler arası gerin dönüşler yoktur (Haris ve Coulthart 1986; Stubbs, 1983:3; Levelt, 1985'ten aktaran, Ruhi, 1991).

Levelt'in işlemler sürecinin bir başka açıklanması şöyledir : "Söylemin üretim süreci üç evreye ayrılır: Levelt Model'i dayanak alınarak açıklanan bu süreç, kavramsallaştırma evresi ile başlar, bu evrede söz öncesi iletinin yaratımı sözkonusudur. Başlık, odak ya da verilen. Sözlüksel uyum amaçlı sözce düzenleme evresi olarak da adlandırılır. Bu evrede dilbilgisel düzey, ardından sesbilgisel düzey işletilir. Sesbilgisel düzey, söyleyişe göre, söyleyişle gerçekleştirilir. Bu evre açık konuşma üretimi evresidir." (Dijk, 1998;71-73).

Merill F. Garret'in Dil Üretim Modeli

Garrett'te, tümce üretimi, tümcenin bir düşünce olarak üretici tarafından tasarlanmasından tümceyi söylemesine kadar olan süreci kapsar.

Garrett (2002;14864) Dil üretiminin, "yüksek düzeyde yanlış yapmamaya özen gösterilerek başarılmaya çalışılan karmaşık bir iş olduğunu; bu üretim sürecinde, gerçek zaman süreçlerinde üretilen konuşmaların hata çözümlenmelerinin insan yeteneğinin bir biçimi olan, üretken akıcı, tutarlı/anlaşılır, söylem üretmesi için zengin bir bilgi kaynağı sağladığını" belirtmektedir. Garrett (1988,2002) modelini, bu hata çözümlenmeleri için kullanmış ve dil üretim eylemi üzerinden, zihinsel süreçlerin bir yansımasını belirleyerek modeli oluşturduğunu ileri sürmüştür. Bu model üzerinden de, [normal dil üretim/kullanımını modeli], dil/konuşma hatalarının ne olduğunu ve bu hataların çözümlenmesinin de bize dil üretim sürecine ilişkin bilgiler verebileceğini vurgulamıştır.

Bock (1990;1223), Garret'in (1975, 1980, 1982, 1988) oluşturup geliştirdiği, yapısalcı söylem-işlem modeli olarak da adlandırdığı, dil üretim modeline ve bu modele dayalı araştırmalarına ilişkin olarak; modelin, oluşturulduktan sonraki süreçlerde, dilsel yanlışların incelenmesi için kullanılmasına karşın, amacın, hatasız söylemi açıklamak olduğunu vurgulamıştır.

Özcesi, tümce üretimi, üreticinin neyi ifade etmek istediği ve bunu söylemek niyeti ile başlar. Daha sonra, üretici, zihinsel sözlüğünden çağırıldığı, 'veri sözlüğü' oluşturarak, bunları söyleyebilme biçimlerine dönüştürür. Seslem ve sesbilgisi ve her sözcüğün vurgu biçimiyle içeriği uyumlaştırılır. Ardından, üreticinin düşüncesini ifade etmek için seçtiği dilbilgisel yapı ve anlamı taşır. Sonuç olarak, kas ve soluk etkinlikleri ile uyumlu bir biçimde üretimin son evresi sesleme gerçekleşir.

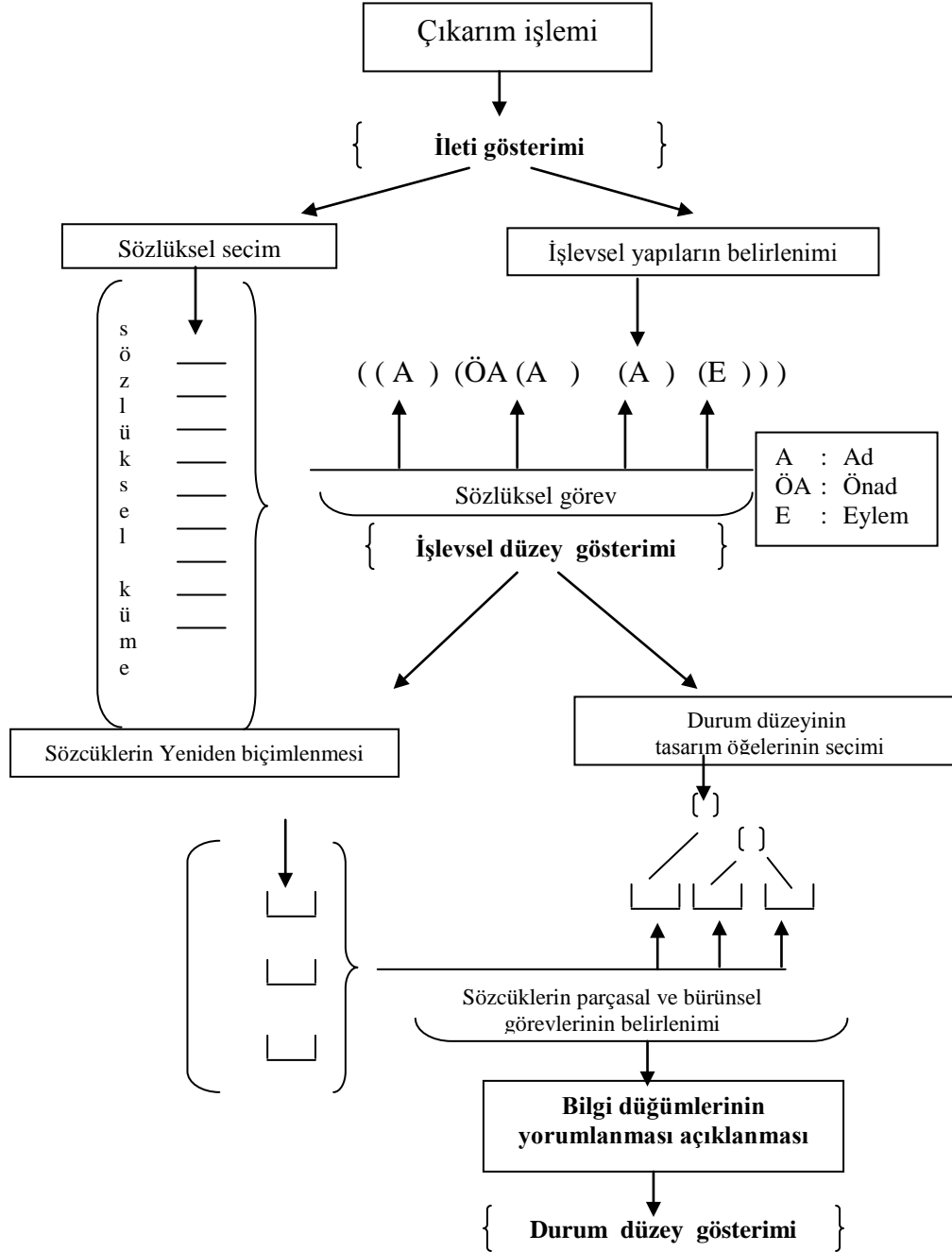
Model, *ileti düzeyi, işlev düzeyi, konum düzeyi* olmak üzere, her biri farklı alanları temsil eden üç işlem düzeyini içermektedir. Modelin açıklamasını ise şöyle yapmaktadır: İleti düzeyi, verilmek istenen anlamın niteliklerini, işlev düzeyi, sözlüksel sıralamadan seçilen ve sözdizimsel görevi üstlenen sözlüksel kavramları içeriğinde barındır ve bunlar görevsel yapının içindeki biçim-sınıf-belirlilik boşlukları olarak tanımlanırlar. Konum düzeyi ise sesbilimsel olara açıkça belirtilmiş, geri kazandırılmış ve yerleri hiyerarşik biçimde düzenlenmiş yapının parçaları olan sözcük biçimlerini içerir.

Bu düzeyler, *ileti evresi, kavramsal evre, sözdizimsel kurgulama evresi, içerik ve işlev sözcüklerinin belirlenmesi evresi ve ses evresi* olarak beş evrede gerçekleşmektedir.

Garret modelinin temel özellikleri :

1. İşlem sıralı gerçekleşir
2. İki asıl aşama vardır; bunlar bağlamsal ve sözdizimsel kurgulama aşamalarıdır.
3. İçerik ve işlev sözcükleri değişik evrelerden seçilir.

Soyut anlamlı biçimlenme ve dizimsel kavramlar ayrımı yapılır (örneğin bir koyun bir otu yiyorsa ve ileti bu olayın aktarılması ise, koyun ve ot imgelemesi ve bu imgelem karşılığı kavramlar ayrıştırılır ve adlandırılır. İkinci evrede sözdizimsel çatıyı oluşturmak için, örneğin özne; koyun, nesne: ot ve eylem: yemek olarak belirlenir. Eylemlerin zaman, kişi ve kiplerinin; adların, çoğul, belirtme durumlarının belirlendiği evreden sonra, içerik sözcüklerinin sesbilimsel yapıları (örneğin, k.o.y.u.n; o.t; y.e.m.e.k) imgesel/kavramsal yapılar geri alınarak belirlenir. [(Belirtme) 1.isim fiil[+geçmiş zaman} (Belirtme) 2.isim [+çoğul]] Sözdizimsel yapı kurgulanır ve açıkça seslendirme evresine geçilerek süreç tamamlanır. Modelin, çizimsel biçimi şekil 1'da gösterilmiştir. (Garrett, 1980, 1988; Bock, 1990)



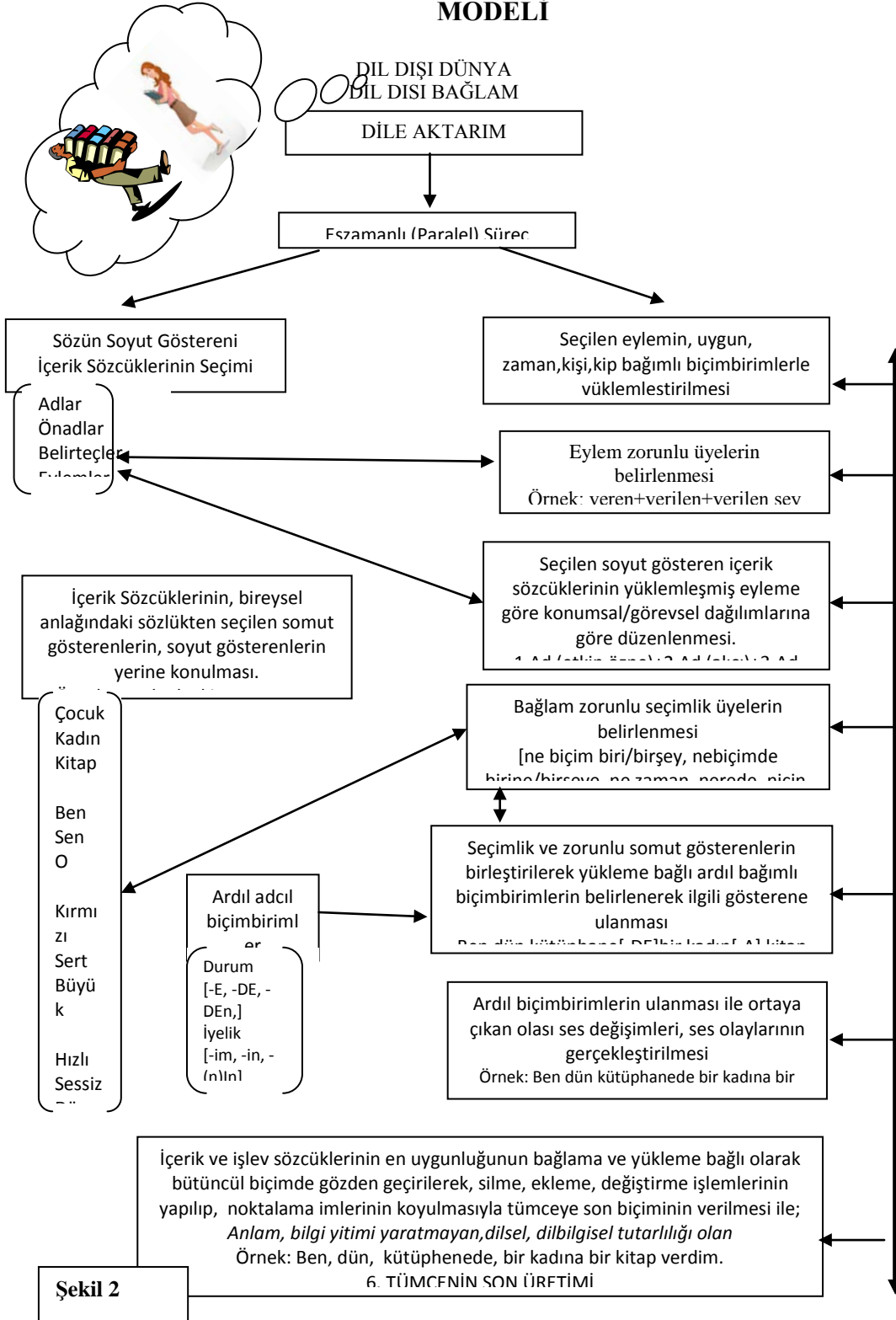
Şekil 1. Garrett'in Dil Üretim Modeli
(Garrett, 1988;8)

Tümce Üretimi Becerisi Geliştirme Yöntemi

Bu bölümde, Garrett Modeli'nden geliştirilen 'sözce üretim becerisi geliştirme yöntemi'nin eğitim ortamına taşınmasında temel dayanaklar, eğitim durumunun uygulama sürecinin dayanakları [kazanımlar, eğitim durumunu yöneten bilişsel basamaklar: bilgi, kavrama, uygulama ve değerlendirme] Düzenlenen ers planının

içeriğine uyarlanması ve Şekil 2'de betimlenen sürecin ayrıntılı olarak gösterildiği *Sözce Üretim Becerisi Geliştirme Yöntem Modeli* ve tüm bunların bileşkesi olan uygulama aşamaları ayrıntılı olarak açıklanmıştır.

TÜMCCE ÜRETİMİ BECERİSİ GELİŞTİRME YÖNTEMİ MODELİ



Uygulama sürecinin eğitim ortamındaki işlenişini ayrıntılı olarak betimleyen *ders planı* ve Şekil 2’de gösterilen, uygulama sürecine temel girdi olan ve onu biçimlendiren ‘*sözce üretim becerisi geliştirme yöntemi*’nden de anlaşılacağı üzere, özetle, denenen yöntem, ders ortamına uyarlanmıştır.

Şekil 2’deki *Sözce Üretim Becerisi Geliştirme Yöntem Modeli* ve uygulama incelendiğinde görüleceği gibi *Sözce Üretim*

Becerisi Geliştirme Yöntemi, paralel ve ardışık, dokuz ilişkili etkinlik ile dil dışı bağlam ya da dil dışı dünya’dan sözcenin üretimi ve yazımına kadar süren eğitimi ve öğretimi etkinlikleri gerçekleştirilmiştir.

Bu eğitim durumu, sözün soyut gösterenlerinden içerik sözcüklerinin anlaksal sözlükten çağrılması ve eş zamanlı olarak uygun eylem seçimi ile başlatılmıştır.

Eylemin uygunluğu da sınıandıktan sonra, uygun yüklemleştirme için gerekli biçimbirimlerin belirlenmesi evresine geçilmiştir.

Eylemin soyut ve zorunlu üyelerinin (adlar, önadlar, belirteçler) belirlenmesi ve eş zamanlı olarak üyelerin somut gösterenlerinin (ali, okul, temiz gibi) zihinsel sözlükten uygunluklarının kontrol edilmesi, en uygunlarının yeniden belirlenmesi ile eğitim sürdürülmüştür. Bu evreye kadar iki taslak sözce üretilmiştir.

Bağlam zorunlu seçimlik üyelerin soyut gösterenlerinin belirlenmesiyle birlikte ilk işlev sözcüklerinin tasarımı yapılır.

Seçimlik ve zorunlu gösterenlerin birleştirilerek yükleme bağlı ardıl bağımlı biçimbirimlerin belirlenerek ilgili gösterene ulanması işlemlerinden sonra ortaya çıkan sessel olaylar dilsel ses yasalarına göre biçimlenir.

Bu evreye kadar dört taslak sözce üretilir.

Son evrede gözden geçirme, değiştirme, ekleme, silme işlemlerinin yapılıp, en kısa sürede, en az anlam yitimi, en az dilsel çaba ile tasarımılanan iletinin sözceleşmesi sağlanır ve yazılır.

YÖNTEM

Gerçek deneme deseni olarak adlandırılan onttest-sontest kontrol gruplu deneysel desen (OKSD) kullanılmıştır. Çalışma, Kocaeli’nde,

- İki ilköğretim okulunun 6.sınıflarında; 98 öğrenciyle; yansız yöntemle belirlenen 2 deney, 2 kontrol grubu olmak üzere 4 şubede gerçekleştirilmiştir.
- Grupların denklikleri, 5.sınıf Türkçe ders geçme notları veri alınarak “*ilişkili örneklemeler için T-Testi*” ile gruplar karşılaştırılmıştır.
- Araştırma, toplam 5 haftalık bir süre içinde gerçekleştirilmiştir. Öntest ile araştırıcının geliştirdiği yöntemle ders işlenmesi arasında 1 hafta; ders işlenmesi ile sontest arasında 3 haftalık süre (3.haftanın içinde) kullanılmıştır
- 11, 12 yaş grubu 10 öğrenci üzerinde, anlaşılabilirlik, yorumlanabilirlik, kavranılabilirlik, ilginçlik yönleri ölçülen 15 resim içinden seçilen 5 resim, uzman görüşlerine sunulmuş; ölçeğin güvenilirlik analizi sonucunda alfa değeri $\alpha=0.67$ olarak bulunan resimler ölçek olarak gerçek deneklere uygulanmıştır.

BULGULAR

- Dil üretim modellerinden geliştirilen yöntemle dayalı uygulama; öğrenciler geleneksel yöntemle göre daha yüksek erişim düzeyine ulaşmışlardır.
- Dil üretim modellerinden geliştirilen yöntemle dayalı uygulama sonucunda, uygulama öncesi görülen cinsiyetler arası farkın ortadan kalktığı bulgusuna ulaşılmıştır.

1. Deney ve Kontrol Grubunun Sözcü Üretim Becerisi Puanlarının Karşılaştırılması

Deney ve kontrol gruplarının ön test ve son test puanları arasında fark olup olmadığına görmek için *İlişkili Örneklemeler İçin T-Testi* (Paired Samples T-Test) yapılmıştır. Farkın anlamlılığı için yapılan t-testi sonuçları Tablo 4.5’de gösterilmiştir.

Tablo 1

Ölçüm	N	Mean	S.S.	Sd	T	P
Deney-Öntest	49	19,979	4,736	48	-17,975	,000
Deney-Sontest	49	31,591	6,658			
Kontrol Öntest	49	19,061	4,665	48	1,769	,083
Kontrol Sontest	49	17,979	4,018			

Deney ve Kontrol Grubunun Sözcü Üretim Puanlarının t-Testi Sonuçları

Tablo 1’de görüldüğü gibi, çözümleme sonucunda deney grubunun öntest ve sontest puanları arasında anlamlı bir farklılık olduğu görülmüştür [t(48)=-17,97, p<.05]. Öğrencilerin deney/uygulama öncesi puanlarının ortalaması \bar{X} =19.97 iken, deney/uygulama sonrası puanlarının ortalaması \bar{X} =31.591’ e yükselmiştir. Kontrol grubunun öntest ve sontest puanları arasında ise anlamlı bir farklılık görülmemiştir. Bu verilerde, sözcü üretim geliştirme yönteminin, sözcü üretiminde, geleneksel yöntemle göre eriş düzeyinin yükseldiği görülmektedir.

	Cinsiyet	N	Mean	S.S.	Sd	t	p
Deney Ön Test	Kız	23	21,956	4,20474	47	2,962	,005
	Erkek	26	18,230	4,55463			
Deney Son Test	Kız	23	33,304	7,05456	47	1,728	,091
	Erkek	26	30,076	6,01946			

Tablo 3**Deney Grubu Öğrencilerinin Ön Test ve Son Test Puanlarının Cinsiyete Göre T-Testi Sonuçları**

Tablo 3’a göre, deney grubu öğrencilerinin ön test puanları cinsiyetlerine göre anlamlı bir farklılık göstermektedir. Deney grubu ön test puanlarında kız öğrenciler (\bar{X} =21.956) erkek öğrencilerden (\bar{X} =18.230) daha yüksek ortalamaya sahiptir [t(47)=2,96, p<.05].

Deney grubu son test puanlarında ise cinsiyete göre anlamlı bir farklılık görülmemiştir.

Bu bulgu şöyle yorumlanabilir: Uygulanan yöntem, cinsiyetler arası sözcü üretim becerisi farkını ortadan kaldırarak, cinsiyetleri sözcü üretim becerisi yönünden denkleştirmiştir.

TARTIŞMA VE SONUÇ

Çalışmanın bütününden çıkarılacak en önemli vargı, Türkçe eğitimi ve öğretiminde, yazılı ve sözlü dil üretim, kullanım, anlatım alanlarında temel birim olan sözcü üretimi ruhdilbilimsel boyutu olan bir olgu oluşu nedeniyle

ruhdilbilimin yöntem, model, bulgularından dayanak alarak, izlenice, kazanım, yöntem alanlarında değişim ve gelişime açılmalıdır.

Çalışmanın dayanağı ve bu dayanaktan geliştirilen, uygulanan yöntem, insan dilinin üretiliş süreçlerini, bu süreçlerde, dilsel birimlerin hangi evrelerde, nasıl, neye göre, hangi bilgi/anlam birimleri ve hangi dilsel gerçeklikler ile nasıl etkileşime girerek üretimde yer ve rol almaktadır? sorularına yanıt oluşturur niteliktedir. Bu nedenle, dil eğitimi ve öğretimi de bu süreçlerin en az anlam ve zaman yitimi, en az yapısal, dilsel bozuklukla üretimi gerçekleştirip, bildirişim, iletişim kurmak, bilimsel, sanatsal anlamları anlatmak; anlatılanları da anlamak gücüne dönük düzenlenmeler yapılmasını gerekli kılmaktadır. Çünkü, dil eğitimi ve öğretimindeki başarı, salt bu ve benzeri çalışmalardan, araştırmalardan elde edilen verilerin bilinmesiyle değil, ulusal eğitim ve öğretim sürecindeki izlenice, düşüncedüzen, kaynak, araç gereç, okul ve sınıf düzenlemeleri, öğretmen yetiştirme gibi temel bileşenlere yansımaları ile olanaklıdır.

Ayrıca, bulgular, ruhdilbilimsel süreçlerin dil üretimdeki rolünü, sözce/tümce düzeyinde ve temel bileşenleri ile birlikte, sürece uygun izlenice, ders, kitap hazırlanması durumunda hem türkçenin öğretiminde yaşanan, savlanan yapısal nitelikli sorunların anlaşılmasına hem de, yaşayan dilin üretimi ve kullanımında doğan sorunların giderilmesine dönük çözüm yöntemleri de sunmaktadır.

Çalışmanın ve uygulanan ruhdilbilimsel dayanaklı yöntemin sözce üretimi becerisini geliştirmede işlevli olduğu, bunu sağladığı göz önüne alındığında, araştırma sürecinin de önemli veriler sunduğu dikkate alınmalıdır. Örneğin, süreç gerçek yaşantılar, gerçeğin izdüşümü olan durağan görünümüler üzerinden gerçekleştirilmiştir. Diğer bir deyişle dilsel üretim, dil dışı gerçekliğin dilsel gerçekliğe aktarım sürecini somut olarak içermektedir. Dil ile dünya arasındaki zorunlu ilişki zaten böyle bir ilişkidir. Bu nedenle, dilsel her tür alıcı ya da verici becerinin geliştirilmesinde, dil üretimin temel dayanağı, çıkış noktası olan gerçek ve somut dünya ile düşünsel ve düşsel ilişki göz ardı edilmeden, yani sınıf içine sıkıştırılmış ve kitaplarla sınırlanmış bir dilsel beceri geliştirme eğitimi ve öğretiminin ne var olan dilsel kullanım sorunlarını yeterince çözebilir ne de varolan dilsel beceri alanlarının geliştirilmesine katkı sunabilir.

Not: Bu çalışma 07-09 Kasım 2012 tarihlerinde Antalya'da 16 Ülkenin katılımıyla düzenlenen "World Conference on Educational and Instructional Studies - WCEIS-2012"da sözlü bildiri olarak sunulmuştur.

KAYNAKÇA

Alario, E.&Cohen, L.(2004). Closed-Class Words in Sentence Production: Evidence from Modality-Specific Dissociation, *Cognitive Neuropsychology*, 21(8), 787-819

Bock, K.& Levelt, W J M.(1994). Language production:Grammatical encoding. In: Gernsbacher M A (ed.) *Handbook of Psycholinguistics*. (pp. 945-84). London:Academic Press.

Bock, K., (1990). Structure in Language Creating Form in Talk, *Science Watch, American Psychologist Association*, Vol.45, No 11, P.1211-1236.

Chomsky, N. (2001). *Dil ve Zihin*. Ankara: Ayraç Yayınları

Croft, William (2005). *The Relationship Between Grammar and Language in An Evolutionary Model*. Retrieved May 09, 2008, from [http:// www.unm.edu](http://www.unm.edu)

Dijk, T.A.Van, (1998). *Discourse As Structure and Process*. London: Sage Publications

Dohsaka, K. & Shimazu, A.(1997.) A System Architecture for Spoken Utterance Production in Collaborative Dialogues. *UCAI-97 Workshop on Collaboration, Cooperation and Conflict in Dialogue System*. (p 25-31)

Dohsaka, K.& Shimazu, A.,(1996) *A Computational Model of Incremental Utterance Production in Task-Oriented*

Dialogues. COLING 1996, 16th International Conference on Computational Linguistics, Proceedings of the Conference, 2 Volumes, August 5-9, 1996, (pp. 304-309) Center for Sprogteknologi, Copenhagen, Denmark

Garrett, M.F., (1975). The Analysis of Sentence Production. In G.H. Bower (Ed) *The Psychology of Learning and Motivation*. Vol. 9, pp.135-137. New York: Akademik Press

Garrett, M. F. (1980) Levels of Processing in Sentence Production. In Butterworth B.(Ed) *Language Production: Speech and Talk*, V.1., pp 177-220. London:Academic Press

Garrett, M.F.,(1982). Production of Speech, Observation from Normal and Pathological Language Use. In A. Ellis (Ed) *Normality and Pathology in Cognitive Functions*. pp. (19-26). London : Akademik Press

Garrett, M.F. (1988). Process in Language Production. In F. Newmeyer (Ed) *Linguistics. The Cambridge Survey.Language:Physhological and Biological Aspects*. Vol.III, (pp.69-96). New York: Cambridge University Pres.

Garrett, M.F (2002). *Speech Errors*, Psychology of. International Encyclopedia of the Social&Behavioral Sciences, 14864-14870.

Harris, M., and Coltheart, M.(1986). *Language Processing in Children and Adults*. London: Routledge & Kegan Paul

Jakobson, R.,(1982). "Dilin Çift Özelliği", (Çev.M.Rifat), *Yazko Çeviri Dergisi*. (2)8,161-163.

Levelt, W.J.M.(1989). *Speaking: From intention to articulation*. Cambridge, MA. :MIT Press.

Ruhi,Ş.,(1991). *Written Text Production in Turkish* (Dan. Prof.Dr.Ahmet Kocaman), Yayımlanmamış Doktora Tezi, Hacettepe Üniversitesi, Sosyal Bilimler Enstitüsü. Ankara

Stubbs, M.(1986). *Educational Linguistics*. Oxford :Basil Blackwell

Vigliocco, G.,&Antonini, T.,&Garrett, M.F.(1997) Grammatical Gender is on the Tip of Italian Tongues, *Psychological Science*, Vo.8, No 4, pp 314-317