

COĞRAFYA EĞİTİMİNDE SAHA ÇALIŞMALARI İÇİN BİR ROTA ÖNERİSİ: İSPARTA COĞRAFYA VE TURİZM GÜZERGAHLARI

Doç. Dr. Hüseyin Kaya
Süleyman Demirel Üniversitesi
huseyinkaya@sdu.edu.tr

Araş. Gör. Mahmut Taş
Süleyman Demirel Üniversitesi
mahmuttas@sdu.edu.tr

Araş. Gör. İsmail Düz
Süleyman Demirel Üniversitesi
ismailduz@sdu.edu.tr

Özet

Saha çalışması coğrafyanın en önemli öğretim metotlarından biridir ve coğrafya bilimini ve eğitimini saha çalışmasından farklı olarak ele almak mümkün değildir. Ayrıca, saha çalışmaları, pratik bilgi açısından coğrafya eğitimine çeşitli katkılar sağlamaktadır. Araştırmanın amacı, coğrafya eğitimcilerine fiziki coğrafya konularının **öğretimi** ile ilgili konularda faydalanabilecekleri örnek saha çalışması güzergâhı ve inceleme sahaları ve bunlarla ilgili bilgiler sunmaktır. Böylece, ihtiyaç duyan öğretmenlerin saha hakkında bilgi sahibi olarak bunları derslerine yansıtılmaları amaçlanmaktadır. Bu amaçla, Isparta merkez ve çevre ilçeleri çalışma alanı olarak belirlenmiş ve saha çalışmaları yapılarak eğitim amaçlı saha çalışmaları için uygun görülen toplam 12 konum iki ayrı güzergâh haline getirilerek raporlaştırılmıştır. Bu çalışmada güzergaha dahil edilen konular, Eğirdir Gölü, Aksu Irmağı, Kovada Gölü, Saint Paul Yolu, Kasnak Meşesi Ormanlık sahası(Yukarı Gökdere), Gölcük Krater Gölü, Yalvaç-Psidia Antiochia, Yazılı Kanyon, Davraz Dağı, İnsuyu Mağarası, Sagalassos Antik Kenti, Kapıkaya Antik Kenti'dir. Bu çalışma ile yukarıda ismi geçen noktalar belirli bir güzergah dahilinde **ele** alınmış ve coğrafi özellikleri akademik çalışmalar ve turizm sektörü açısından değerlendirilebilecek şekilde ortaya konmuştur.

Anahtar Sözcükler: Fiziki Coğrafya Eğitimi, Saha Çalışması, Isparta.

A ROTA OFFER FOR FIELD WORK IN GEOGRAPHY EDUCATION: THE ROUTE OF İSPARTA GEOGRAPHY AND TOURISM

Abstract

Field work is one of the most important teaching methods in geography and it is not possible to divide geography science and education from each other. On the other hand, field work contributes geography education in the view of practical knowledge. The aim of the research is to present information to the geography educators about sample field work route and research work related with teaching physical geography that they can benefit. Thus, the teachers who know about the field are aimed to use this knowledge in their lessons. With this aim, 12 locations in total that convenient for educational field work and determined as work area in Isparta at center and around have separated in two routes and be reported. The locations included in the route of this study are Eğirdir Lake, Aksu River, Kovada Lake, Siant Paul Road, Kasnak Meşesi Forest Area (Yukarı Gökdere), Gölcük Crater Lake, Yalvaç-Psidia Antiochia, Yazılı Canyon, Davraz Mountain, İnsuyu Cave, Sagalassos Antic City and Kapıkaya Antic City. With this study, the places above have been evaluated as a route and presented their geographical features in the view of academic studies and tourism sector.

Keywords: Education of physical geography, Field work, Isparta.

GİRİŞ

Coğrafya bilim dalı, hava küre (atmosfer), taş küre (litosfer), su küre (hidrosfer) ve nihayet bu üç kürenin birleşimi olan coğrafi yeryüzünü dağılışı, karşılaştırma ve nedensellik prensipleri çerçevesinde inceler. O halde, doğa, coğrafya eğitiminde doğal bir laboratuvar olarak düşünülebilir. Nitekim coğrafya denilince arazi (saha) çalışmaları akla gelir. Arazi çalışmaları, coğrafya eğitiminde oldukça önemlidir.

Arazi çalışması coğrafya eğitiminde öğrencilere bilgi, anlama, beceri, tutum ve değerler gibi unsurların kazandırılmasında önem arz eder (Kent vd. 2002). Fuller vd. (200)'e göre, öğrenciler coğrafya eğitiminde arazi çalışmasını faydalı görmektedirler. Çünkü, gerçek nesnelere, oluşum ve gelişme süreçlerini yerinde görmekteler ve öğretmen-öğrenci etkileşimi etkin bir düzeyde gerçekleşmektedir. Deneysel öğrenme, öğrencilerin bilişsel öğrenim özellikleri ile sınırlandırılmaz. Bununla birlikte tutum ve davranışlar da öğrenme tecrübeleri üzerinde etkilidir. Kolb öğrenme teorisine göre arazi ve laboratuvar çalışmaları gibi deneysel etkinlikleri öğrenmeyi destekleyici önemli unsurlardır (Healey, et. al. 2000).

Arazi çalışmalarının öğretime katkılarının tartışıldığı çeşitli çalışmalar yapılmıştır. Fink lisans düzeyinde coğrafya eğitiminde bireysel muhakemenin önemini anlatmış ve öğrenmeyi bireylerin inşa ettiği tecrübî süreçler ve hayatın anlamlandırılması olarak tanımlamıştır. Harvey, öğrencilerin arazi çalışmaları esnasında ve sonrasındaki görüşlerini ele alan bir çalışma yapmıştır. Kaya vd., (2010), Coğrafya öğretiminde arazi çalışmalarının önemi üzerinde bir araştırma gerçekleştirmişlerdir. Bu ve benzeri çalışmalar coğrafya eğitiminde arazi çalışmalarının önemini ortaya koymaktadır. Arazi çalışmaları çoğunlukla Fiziki Coğrafya konularının öğretimi esas olsa da insan çevre ilişkileri çerçevesinde beşeri coğrafya konuları, tarihi ve kültürel özellikler de çalışmalara dahil edilmesi çok yönlü bir eğitim süreci ortaya çıkarmaktadır.

YÖNTEM

Bu çalışmanın amacı, coğrafya eğitimcilerine fiziki ve beşeri coğrafya ile ilgili konuların öğretiminde faydalanabilecekleri örnek saha çalışması güzergâhları ve inceleme sahaları ve bunlarla ilgili bilgiler sunmaktır. Bu amaçla, Türkiye'nin en önemli coğrafi özelliklerini barındıran yerlerinden olan Akdeniz Bölgesi, Isparta, Burdur ve Antalya yörelerinden seçilmiş olan çeşitli güzergâhlar dahilinde 12 coğrafi konum incelenmiş ve örnek olarak açıklanmıştır.

Bu çalışma; veri taraması, saha çalışması ve raporlaştırma olmak üzere üç aşamada gerçekleştirilmiştir. Veri taramasında, çalışma sahası ile ilgili yayınlar, makaleler, raporlar, tezler ve haritalar incelenmiştir. Saha çalışmasında ise bahsi geçen güzergâh ve üzerinde bulunan coğrafi konular gezilerek coğrafi müşahedelerde bulunulmuştur. Raporlaştırma safhasında ise elde edilen veriler ve değerlendirmeler bir rapor haline getirilmiştir.

Araştırma Güzergâhları ve Konular

Araştırma sahasında, çeşitli topografya şekilleri, iklim özellikleri, bitki örtüsü, jeolojik ve jeomorfolojik özellikler ve jeolojik devirlere bağlı olarak gelişen çeşitli toprak tipleri bulunmaktadır. Çalışma alanında çeşitli toprak oluşum süreçleri ile birlikte erozyon, aşınım ve karstlaşma olay ve süreçlerini incelemek mümkündür.

1. Konum: Yalvaç-Psidia Antiochia

Burası aynı zamanda Antalya'da antik Perge Şehri'ne kadar devam eden Saint Paul Yolu'nun başlangıcıdır. Antiocheia, Eğirdir'e yaklaşık 70 km mesafede kurulmuş olup, Pisidia bölgesinde önemli bir merkez olarak bilinmektedir. Antiocheia tarafından M.Ö. 281-261 yıllarında kurulmuştur. Bu antik kent, turizm coğrafyası açısından önemlidir. Tarihi ve kültürel özellikleri dikkate alındığında bölge gezilmesi ve araştırılması gereken yerler arasındadır. Antiocheia ismi buradan gelmiştir. Aziz Paul'un Hristiyanlığı yaymak için kendisine merkez seçip, yeni dini ilk kez açıklayarak Dünya'ya ilan ettiği şehir olarak bilinmektedir. Yalvaç şehir merkezinin batı kısmında antik yolların güzergâhı üzerinde ana girişi sağlayan kapı, 12 metre yüksekliğinde, 24 metre eninde Anadolu'daki anıtsal girişlerin yaklaşık % 40'ı gibi üç girişli ve kemerli bir yapıdadır.

2. Konum-Eğirdir Gölü ve civarı

Doğal, tarihi ve kültürel açıdan turizm noktalarından birisi olan Eğirdir gölü Isparta İli'ne bağlı Eğirdir İlçesi sınırları içerisinde yer alır. Akdeniz bölgesi Antalya Bölümü içerisinde 37° 50' 41" - 38° 16' 55" kuzey enlemleri 30° 57' 43" - 30° 44' 39" doğu boylamları arasında yer alan Eğirdir gölü ve çevresi önemli bir turizm potansiyeline sahiptir. Gölün kuzey kısmını Hoyran Gölü, güney kısmı ise Eğirdir Gölü'nü oluşturur. Yaklaşık 500 km² lik bir alanı kaplayan göl, Türkiye'nin 4. Büyük gölüdür. Eğirdir'in kuzeyinde Afyon İli, Kuzeydoğusunda Yalvaç, Doğusunda Şarkikaraağaç ve Gelendost, Güneyinde Sütçüler, batısında Atabey ve Senirkent ilçeleri bulunmaktadır. Isparta İl'i sınırları içerisinde yer alan Eğirdir gölü ve civarı, fiziki coğrafya özellikleri açısından önem arz etmektedir. Eğirdir gölü karstlaşmanın yoğun olduğu bir çöküntü sahasıdır. Karstik litolojik birimlerin incelenmesi, Karstlaşmanın ve çeşitli karstik yapıların oluşum ve gelişim süreçleri ile göl oluşumu bu çalışma sahasında müşahede edilebilir.

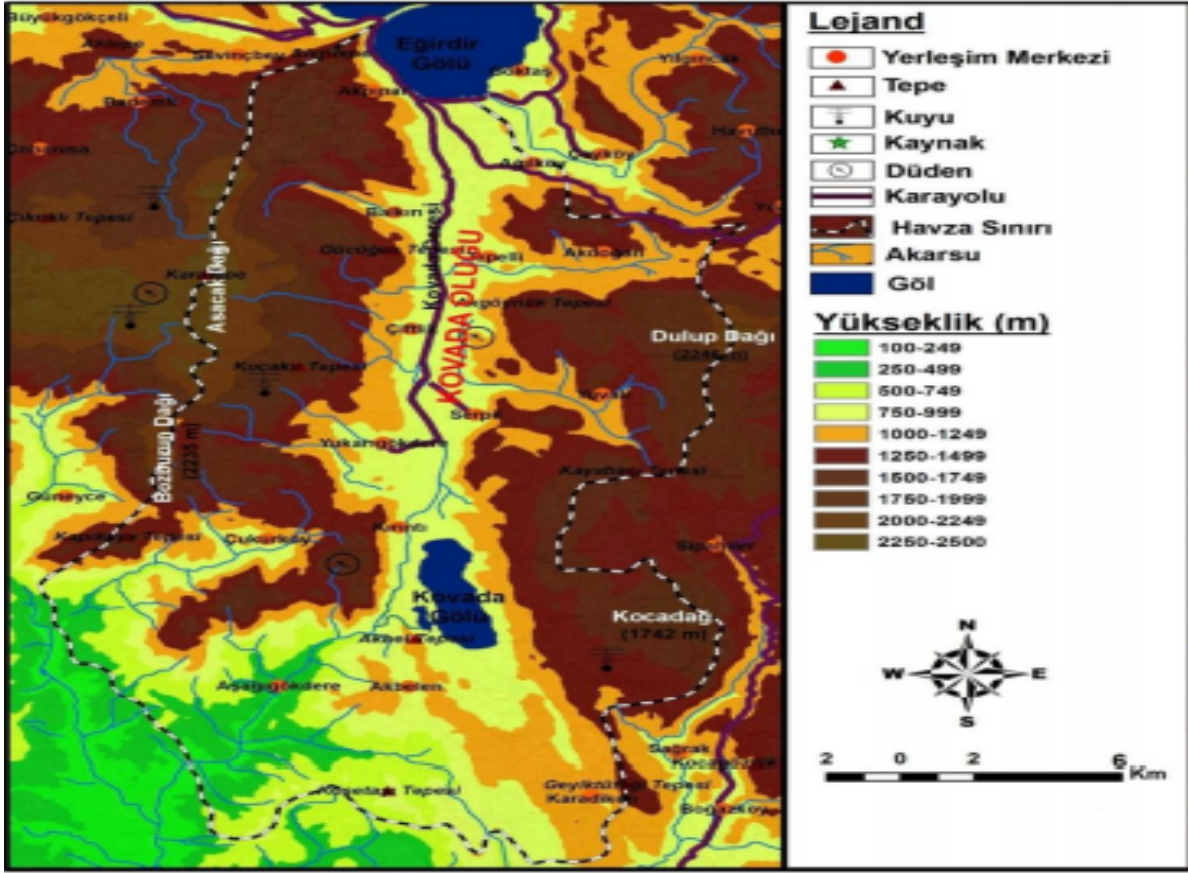
Ayrıca bu konumda turizm özellikleri de beşeri coğrafya açısından incelenebilir. 2015 yılında Isparta iline en fazla turist gönderen ülkeler Fransa, Almanya, İngiltere, ABD, Çin Halk Cumhuriyeti, İtalya, Belçika, Rusya, Hollanda, Azerbaycan, Japonya, Avustralya'dır. En az turist gönderen ülkeler Afganistan, Ekvador, Estonya, Letonya, Lüksemburg, Kuveyt ve Endonezya gibi ülkeleridir.

Konum: Kasnak Meşesi Ormanlık Sahası

Yukarı Gökdere köyüne yakın bir sahada, koruma altında bulunan Kasnak meşesi ormanlık sahası (Şekil 2) bitki örtüsü özellikleri açısından önemlidir. Eğirdir İlçesi, Yukarı Gökdere Köyü sınırları içerisinde bulunan Kasnak Meşesi Ormanı 1987 yılında tabiatı koruma alanı olarak ilan edilmiştir. Yaklaşık 1.500 ha alanı kaplayan Kasnak Meşesi Ormanı, Eğirdir ilçe merkezine 22 km uzaklıktadır. Ormanlık saha içerisinde 200 den fazla bitki türü bulunmaktadır. Yörede kasnak meşesinin yanında saçlı meşesi, makedonya meşesi, mazı meşesi, lübnan sediri, karaçam, kızılçam, toros köknarı, boylu ardıcı, akçaağaç, çiçekli dişbudak, sivri meyveli dişbudak gibi ağaçlar ile tilki, porsuk, sansar, kurt, yaban domuzu ve sincap gibi çeşitli yaban hayvanları bulunmaktadır.

Konum: Kovada Gölü

Eğirdir Gölü'nün güneyinde, 20 km uzunluğundaki Boğazova'nın güney kısmında tektonizma ve karstlaşma olayları sonucunda günümüzdeki halini alan depresyon sahasının güney kısmında Kovada Gölü yer alır. Kovada Gölü çevresinde ise Kovada gölü milli parkı bölgenin korunması açısından önemlidir. Kovada Çayı ve devamında, Kovada I. ve II. Santrallerinde de araştırma-inceleme sahasına dahil edilebilir. Son yıllardaki yağış rejimi sonucunda Kovada gölü ve çevresinde 1970 yılında ilan edilen Milli Park alanının dengesinin bozulmasına neden olmaktadır. Eğirdir Gölü'nden gelen kanaldan çevresindeki sebze ve meyve bahçelerinin su ihtiyacı giderilmektedir.



Şekil 3: Kovada Gölü ve civarı fiziki haritası

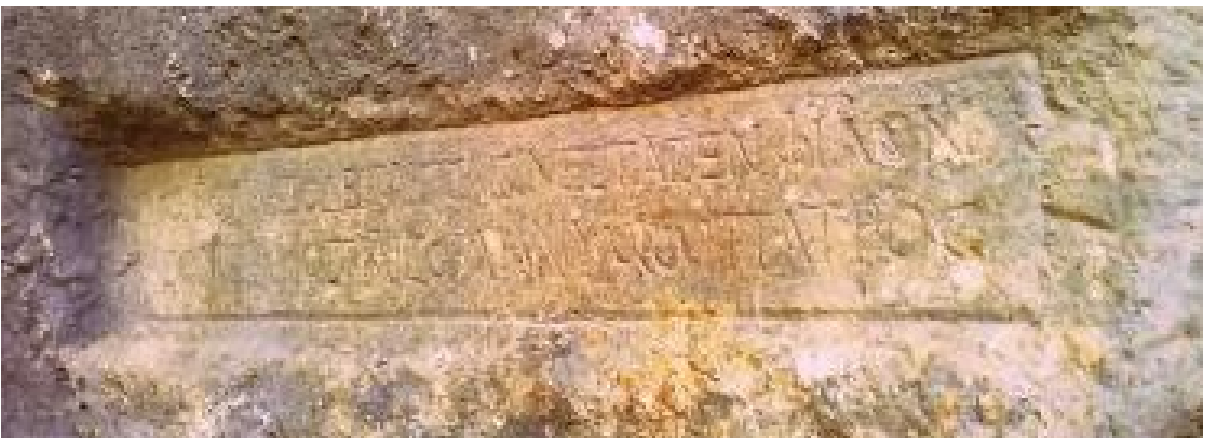
Konum: Sütçüler Yazılı Kanyon Tabiat Parkı

Sütçüler ilçesinin 10 km. güneydoğusunda ve Çandır'ın kuzeybatısında yer almaktadır. 1989 tarihinde Tabiat Parkı olarak ilan edilmiştir. Parka adını veren kanyonun derinliği yer yer 400 metreyi bulur. Vadi, Kanyon vadi, endemik bitki türleri, yabani hayvanlar ile birlikte, tarihi ve kültürel özellikleri ile hem fiziki hem de beşeri coğrafya özellikleri açısından önemlidir. Nitekim tarihi Saint Paul yolu, Yalvaç'tan başlayıp Yazılı kanyonunu da katederek Antalya'da antik Perge şehrine kadar devam eder. Bu kanyon hristiyanlar ve din turizmi için de kutsal yerlerden birisi olarak kabul edilmektedir. Kanyona adını veren ve üzerinde yazılar bulunan kaya parçalarının bulunmasıdır. Bu yazıların eski Yunan şairlerinden Epiktetos'a ait olduğu düşünülmektedir.

Tarihi "Saint Paul" yolunun da geçtiği kanyon tapınak ve kaya yazıtları ile tarihi önem arz etmektedir. Kanyonun içinde ikinci köprü'nün sağında tahrip edilmiş olan yazıtın karşısına Türkçe ve İngilizce tercümesi asılmıştır. Yazılı Kanyon Tabiat Parkı'nda kızılağaç, kızılçam, saçlımeşe, çınar, ardıç, ceviz, pırnal meşesi, keçiboyunu, akça kesme, defne, zeytin, sandal, sakız, tesbih, mersin, alıç, karaçalı, laden, katırtırnağı, zakkum, yaban gülü, sarmaşık, eğrelti gibi bitki türleri ile domuz, yaban keçisi, tilki, porsuk, su samuru, tavşan, sincap, kartal, kızıl akbaba, doğan, güvercin, üveyik, keklik gibi yabani hayvanlar bulunmaktadır.



Şekil 4 : Sütçüler tabiat parkı yazılı kanyon



Sekil 5a:Tarihi "Saint Paul" yolunun geçtiği kanyon tapınak ve kaya yazıtları
Sekil 5b:Tarihi "Saint Paul" yolunun geçtiği kanyon tapınak ve kaya yazıtları

Konum: Davraz Kayak Merkezi

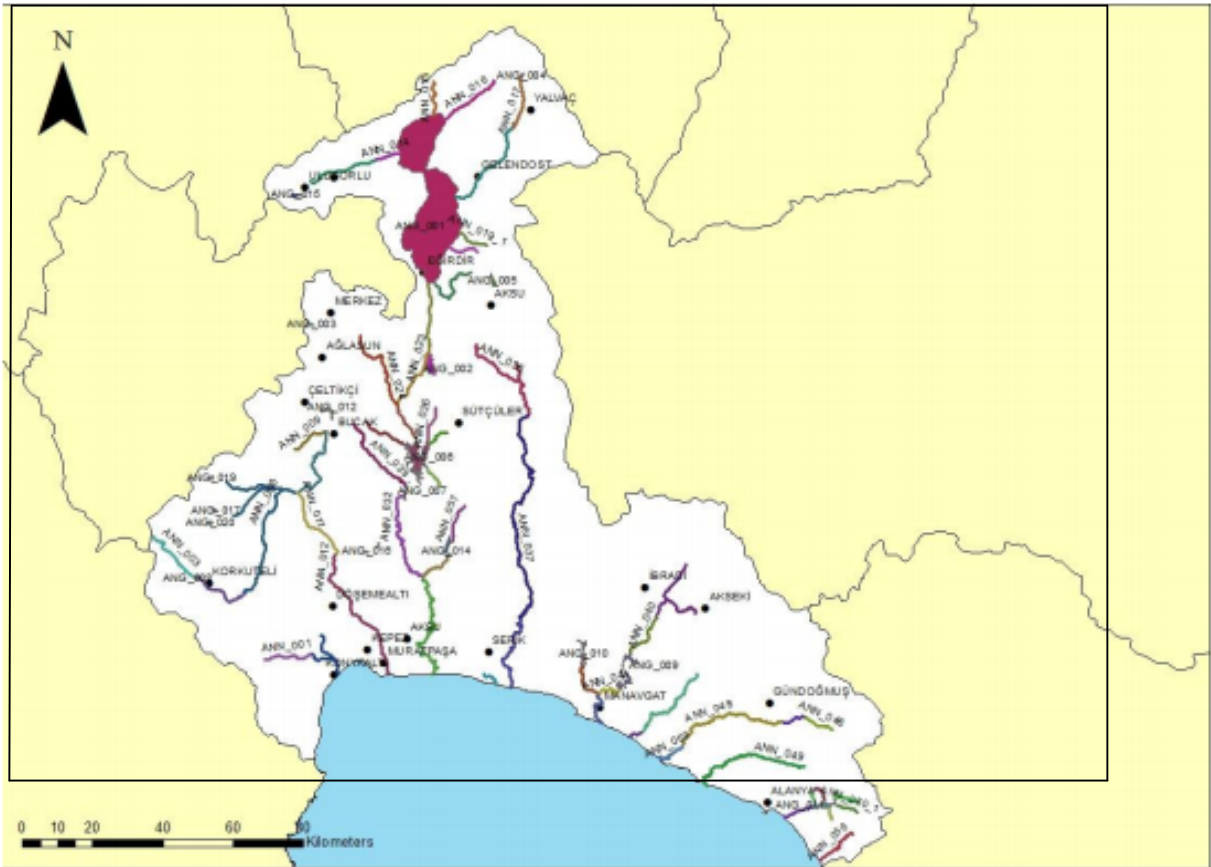
Davraz dağı son tektonik hareketlerle yükselmiş en yüksek noktası, 2635 m ile bir horst özelliği gösterir. Tektonik olaylar, flüviyal etmenler, karstlaşma ve yüksek kesimlerde ise buzullaşmanın etkili olduğu saha üç jeomorfolojik üniteye ayrılabilir; doğudaki karstik platolar sahası, Davraz Dağı kesimi ve Davraz Dağında Plesitosen buzullaşması şeklindedir. (Ardos, 1977).

Davraz Dağı kayak merkezi, Isparta il merkezine yaklaşık 30 km, Süleyman Demirel Havalimanı'na 50 km, Antalya il merkezine ise 154 km uzaklıkta yer alır. Dağcılık sporu için ideal parkurları bulunan Davraz Dağı hem yaz hem de kış tırmanışları ve sporları (snowboard, trekking, gözlem v.b.) için uygundur. Kayak Merkezinde saatte 1000 kişiyi taşıyabilen 1211 m uzunluğunda 1. telesiyej, saatte 800 kişiyi taşıyabilen ve 936 m uzunluğunda 2. telesiyej, saatte 800 kişiyi taşıyabilen ve 850 m uzunluğunda 3. telesiyej olmak üzere toplam 3 adet telesiyej, ayrıca saatte 800 kişiyi taşıyabilen 624 m uzunluğunda bir adet teleski (T-Bar) ile 300'er metrelik 2 adet babylift vardır.

Konum: Aksu Irmağı

Aksu Çayı Havzası'nın kuzeydoğusunda, Eğirdir Gölü Havzası'nın güneydoğusunda yer almaktadır. İlçenin batısında Isparta ve Eğirdir, güneyinde Sütçüler ilçeleri ile çevrilidir. Aksu İlçesi de havza sınırları içerisinde yer almaktadır. Aksu çayı ve onu çevreleyen Aksu Havzası Eğirdir Gölünü de içine alan tektono-karstik depresyon sahasını kat ederek Akdeniz'e dökülür. Aksu çayı havzasının büyük bir kısmı Isparta ve Antalya illeri sınırları içerisinde yer almaktadır.

Aksu Havzası'nda kuru ve sulu derelerden oluşan 121 adet dere bulunmakta olup, toplam uzunlukları 93951 km' dir. Kaynağını Sorgun yaylasından alan ve havzanın ana çayı konumundaki Aksu Çayı (Köprüçayı)'nın toplam uzunluğu ise 17,42 km' dir (Erol ve İlhan, 2011).

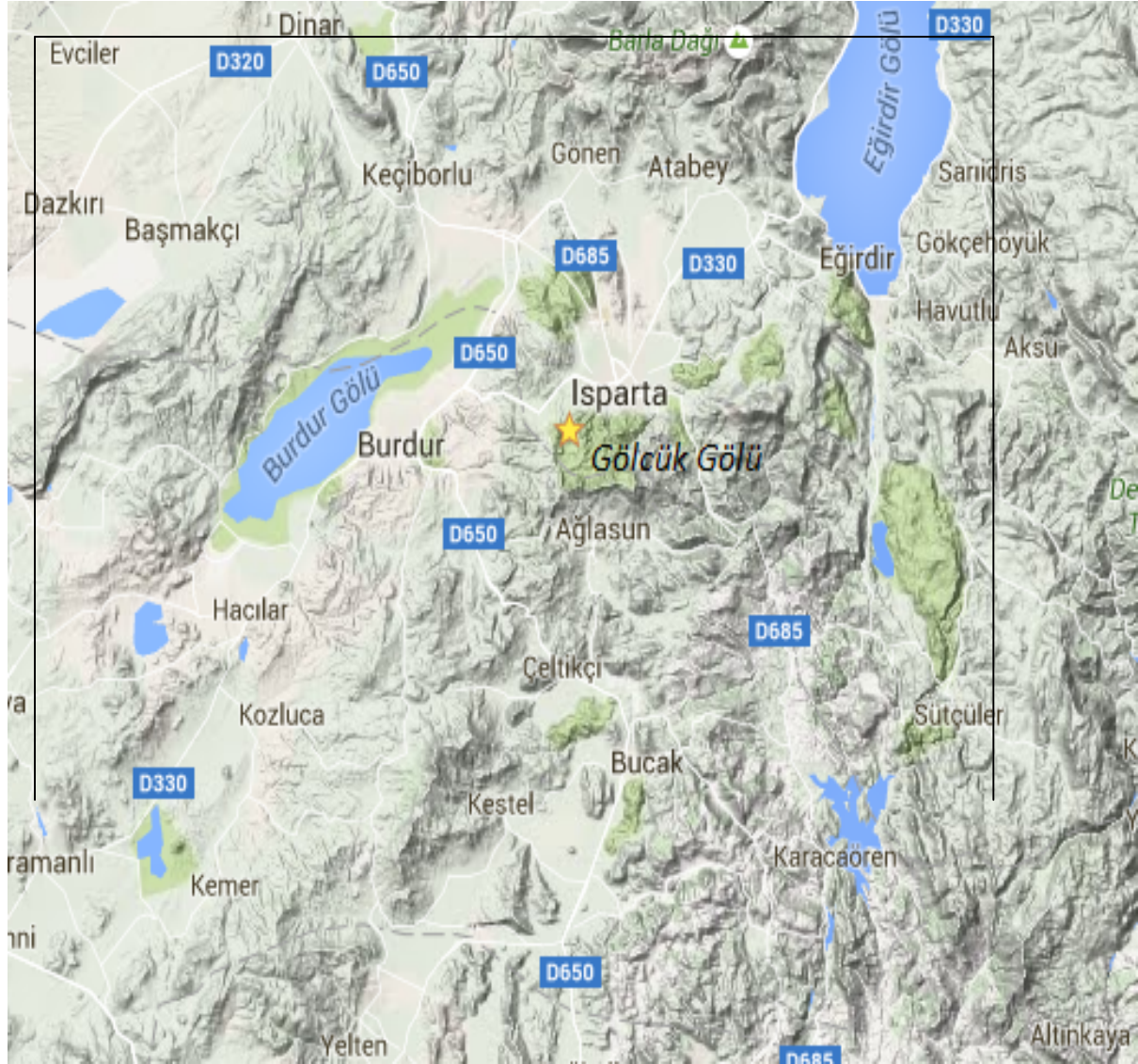


Şekil 6: Aksu Çayı Havzası ve Çevresi Haritası

Konum: Gölcük Gölü

Gölcük gölü, Türkiye'nin güneybatısında göller yöresi adı verilen sahada, diğer göllerden farklı bir oluşum gösteren Gölcük gölü, arazi çalışmaları için önemli bir coğrafi yapı arz eder. Denizden yüksekliği 1300 m, genişliği 2,5 km, derinliği 30 m olan volkanik karakterde bir gölüdür. Göl 1991 yılında Tabiat parkı olarak tescil edilmiştir Akdağ üzerinde Isparta şehrinin 5 km. güneybatısında yer alan Gölcük Gölü'nün oluşumu ile ilgili çeşitli araştırmacılar farklı görüşler ortaya koymuşlardır. Yalçınlar (1970), Kuşçu ve Gedikoğlu (1990) buranın bir kaldera özelliği taşıdığını, Tuncel (1975) ve Luois (1985)'de ise Gölcük'ün bir krater gölü olduğunu ifade etmişlerdir.

Gölcük gölü ve civarı volkanizma ile ilgili arazi çalışmaları yapılabilecek uygun bir noktadır. Krater oluşumu, kaldera, piroklastik malzeme, volkanik sedimentler, volkanik kayalar gibi konular bu sahada çalışılabilir.



Şekil 7: Gölcük Gölü



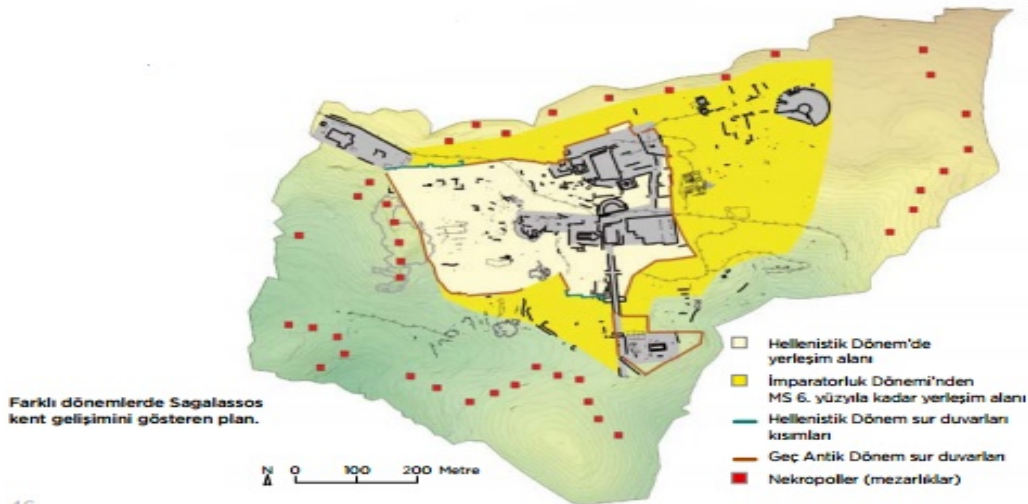
Şekil 8: Gölcük Gölü

Konum: Sagalassos Antik Kenti

Burdur İli, Ağlasun İlçesi'nin 7 km. kuzeydoğusunda yer alan ve Antik Pisidia Bölgesi'nin önemli kentlerinden birisi olan Sagalassos Kenti doğu-batı yönünde 2.5 km, kuzey-güney yönünde ise 1,5 km'yi kapsayan bir alana yayılır (Vandeput, 1997).

Sagalassos'un yakın çevresinde insanlığın ilk yerleşim izleri 12.000 yıl öncesine kadar varmaktadır. İlk tarımsal faaliyetlerin zamanımızdan 8 bin yıl önce başladığı bilinmektedir. Bölge adını 4 bin yıl önce buraya yerleşen Pisidia'lılardan almaktadır.

Çeşmelerinin görkemiyle anılan Sagalassos, dünyanın en yüksek rakımlı, 9.000 kişilik tiyatrosu ve kendine has kaya mezarlarıyla bilinir. Sagalassos'ta bulunan ve Traian dönemine ait olan Ares, Herakles, Hermes, Zeus, Athena ve Poseidon büstleri Antik Dönemin önemli örneklerinden sayılmaktadır.



Şekil 9: Farklı dönemlerde Sagalassos Antik Kent gelişimi

Konum : Kapı Kaya Antik Kenti

Coğrafi zenginliğinin yanında tarihi ve kültürel özellikleri ile de saha çalışmalarına uygun bir kent olan Isparta ili'nin, merkez ilçeye bağlı, Güneyce ve Çukurca köyleri arasında Güneyce Köyüne 5 km. uzaklıkta bulunan Kapı Kaya antik kenti özellikle beşeri coğrafya özellikleri açısından önem arzeder. Kentin adı ve kuruluş tarihi kesin olarak bilinmemektedir.



Şekil 10: Kapı Kaya Antik Kenti

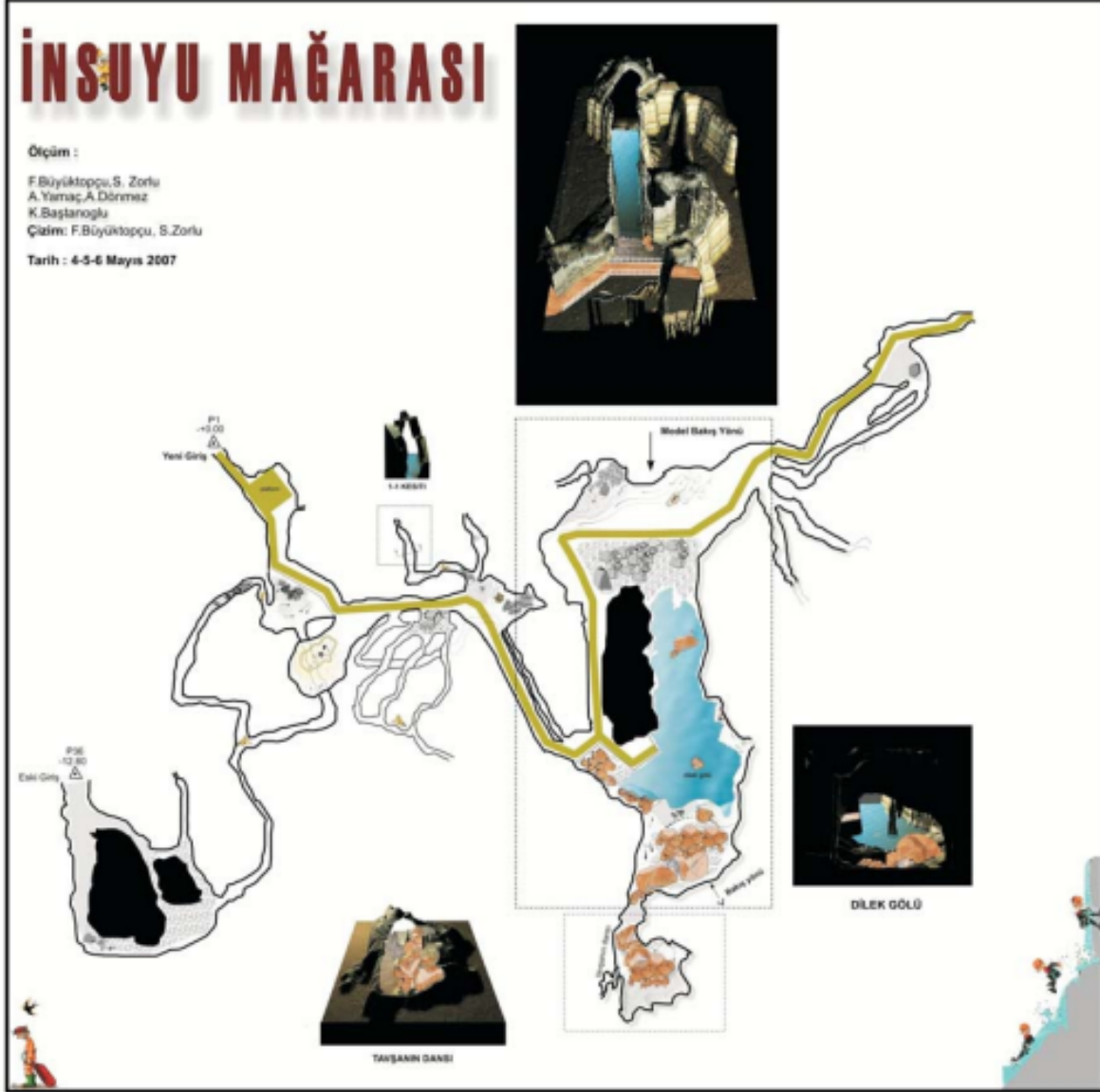
Kentin adı bilinen fakat tespit edilemeyen Sandallion, Minassos, Tityassos gibi kentlerden birisi olduğu düşünülmektedir. Şehir Helenistik dönemde kurulmuştur. Eğimli arazide yer alan kentin güney tarafı surla çevrili, kuzey tarafında ise yüksek bir kayalık bulunmaktadır. Kente girişte iki yandaki kayalara Sagalassos'da olduğu gibi nişler oyularak çeşitli kap kacaklar yapılmıştır. Kentin doğu ve batı yamacında teraslar oluşturularak yapılar yerleştirilmiştir. Güneydeki geniş düzlükte at nalı şeklinde toplantı alanı, doğusunda işlevi belli olmayan kentin en büyük binası bulunmaktadır.

Tapınak olarak kullanılan yapılar ile kentte lahit mezar ve kapak üzerine mezar sahibinin işlendiği lahit kapağı ve heykeller yer almaktadır. Heykeller Isparta müzesinde sergilenmektedir. Kentin güneybatısında antik basamaklarla ulaşılan doğal bir mağara bulunur.

Konum: İnsuyu Mağarası

Burdur İl merkezine 13 kilometre mesafede yer alır. Ulaşım şartları uygun olduğundan Türkiye'de turizme açılan ilk mağaralardan biridir. Kalker tortulanmalarından türlü şekil ve yapıda meydana gelen sarkit ve dikitlerin oluşum süreçleri dikkate alındığında mağaranın Plio kuvaterner yaşlı traverten ve alüvyal materyallerden müteşekkildir. Mağara içinde girintili-çıkıntılı muhtelif istikametlere açılan dehlizlerde yer alan çeşitli göller mevcuttur. Karstlaşma süreçlerinin iyi bir şekilde görülebileceği bir uygulama sahası olan İnsuyu

mağarası Kretase yaşlı, kireçtaşları boyunca teşekkül etmiştir. Farklı litolojik birimler, sarkıt – dikit oluşumları, karstifikasyon, aşınma, galeri oluşumları, yer altı akarsu sistemleri vb. gibi çeşitli olay ve süreçlerin araştırılmasında uygun bir onum özelliği taşımaktadır.



Şekil 11: İnsuyu Mağarası

SONUÇ

Coğrafya eğitiminde kullanılmak amacıyla çeşitli saha inceleme çalışmalarını içeren bu araştırma, coğrafya eğitimcilerine fayda sağlayacak bir niteliktedir. Arazi müşahadeleri sonucunda elde edilen veriler ve değerlendirmeler çeşitli güzergahlar dahilinde ve coğrafi konumlar halinde coğrafi özellikleri ile birlikte sunulmuştur. Benzer bir çalışma, Tuna ve Sarıkaya (2014) tarafından yapılmış ve coğrafya eğitimcilerine arazi çalışmalarında rehberlik etmek üzere çeşitli noktalar sunulmuştur.

Çeşitli güzergahlar dahilinde 12 coğrafi konum belirlenmiş ve bu noktaların hem fiziki coğrafya hem de beşeri coğrafya özellikleri ele alınmıştır. Coğrafya eğitimcileri bu güzergahlardan ve coğrafi konumlardan uygun olanlarını seçip arazi çalışmalarında kullanabilirler.

KAYNAKÇA

ArDOS, M. (1977), Eğirdir Gölü Güneyinin Jeomorfolojisi ve Davraz Dağında Pleyistosen Buzullaşması, G., Ü., Coğr. Enst. Derg. Sayı 22, s. 90-119, İstanbul.

Atalay, İ.2002; Türkiye'nin Ekolojik Bölgeleri, Orman Bakanlığı Yayınları No:163, İzmir.

Atayeter, Y.. (2005). Aksu Çayı Havzası'nın Jeomorfolojisi, Fakülte Kitabevi Yayınları No:55, Isparta.

Balcı, A. (2010). The Opinions of The Geography Teacher Candidates About The Place of Field Trips in Geography Teaching, Education, 130 (Summer), 561–572.

Büyüktopçu, F. (2007) Turizme Açılan Mağaralarda Kullanılan Yapı Malzemelerinin Mağara Ekolojisine Olumsuz Etkileri, Türk Coğrafya Dergisi, Sayı: 47, İstanbul.

Doğanay, H. (2002). Coğrafya Öğretim Yöntemleri. İstanbul: Aktif Yayınevi.

Erol A., İlhan Ş., (2011), Aksu Havzası Envanteri. SDÜ Orman Fakültesi Dergisi, 12:77-83.

Krakowka, A. R. (2012). Field Trips as Valuable Learning Experiences in Geography Courses, Journal of Geography, 111(6), 236- 244.

Eğirdir Gezi Rehberi,(2012). Isparta Valiliği, İl Kültür ve Turizm Müdürlüğü.

Lahn, E. (1948); Türkiye Göllerinin Jeolojisi ve Jeomorfolojisi Hakkında Bir Etüd, M.T.A. Yayınları No: 12, Ankara.

Şahin, V. ve Özey, R. (2012). İngiltere'de Lisans Düzeyinde Coğrafi Arazi Çalışmaları, Marmara Coğrafya Dergisi, 1-17.

Tarım ve Köylüleri Bakanlığı Eğirdir su Ürünleri Araştırma Enstitüsü müdürlüğü Brifing Raporu.

Tuna F., Sarıkaya M. A.. (2014). Coğrafya Eğitiminde Fiziki Coğrafya Öğretimi İçin Bir Rota Öneri Çatalca Yarımadası Batısı, İstanbul. Marmara Coğrafya Dergisi Sayı: 30, s.45-68 doi: issn:1303-2429 e-issn 2147-7825.

Isparta Valiliği, (2001), Isparta İli Çevre Durum Raporu, Isparta.

Vandeput, L., The Architectural Decoration in Roman Asia Minor. Sagalassos: a Case Study, Leuven: Brepols 1997.

YALÇINLAR, İ. (1970). Batı Anadolu'nun Strüktür ve Rölief Şekilleri Üzerine Müşahedeler. İ.Ü. Coğ. Enst. Der. C: 9, S: 17, s: 69-83, İstanbul.

<http://www.ispartakulturturizm.gov.tr> Erişim Tarihi:19.05.2016.

www.esri.com Erişim Tarihi:19.05.2016.