

## AMASYA'DA NÜFUSUN EĞİTİM DURUMU

Asım ÇOBAN

Amasya Üniversitesi, Eğitim Fakültesi, İlköğretim Bölümü, Amasya.

İlk Kayıt Tarihi: 27.10.2011

Yayına Kabul Tarihi: 08.03.2012

### Özet

*Bu çalışmamızda Amasya ilinde eğitim durumu üzerinde coğrafi faktörlerin etkisinin hangi düzeyde olduğunu ortaya koymaya çalışılmıştır. Günümüz dünyasında milletlerin nüfuslarının artış oranları büyük önem taşımaktadır. Nüfus miktarları, dünya toplumları arasında süregelen amansız var olma mücadelesinde asla göz ardı edilmeyecek bir etkiye sahiptir. Elbette nüfusun artış oranının yanında nüfusun nitelikleri, özellikle de nüfusun eğitim durumunun ayrı bir önemi vardır. Nüfusun eğitim durumu, toplum kalkınmasının hızını belirlerken, toplumların gelişmişlik düzeyini de ortaya koyar. Başta okuryazarlık olmak üzere, eğitim kademeleri arasındaki öğrenci akışı da üzerinde hassasiyetle durulması gereken konulardandır. Bir coğrafyada nüfusun eğitim istatistiklerini her bakımdan etkileyen en önemli etkenler tereddütsüz coğrafi koşullardır. Bu çalışmamızda Amasya ilinde yapılan eğitim faaliyetleri üzerinde baskın olan coğrafi koşullar ortaya konulmaya çalışılmıştır.*

**Anahtar kelimeler:** Nüfus, Eğitim, Okuryazarlık oranı, Amasya, Nüfus coğrafyası.

## EDUCATIONAL STATUS OF THE POPULATION OF AMASYA PROVINCE

### Abstract

*In this paper, we aimed to introduce the level at which the geographical factors have an effect on the educational status in the province of Amasya. In today's world of nations, the population growth rates are of great importance. Population density has a significant impact on the societies' on-going struggle for survival. Naturally, besides the population growth rates, the qualifications and especially the educational status of the population have a crucial role. While the educational status of the population determines the pace of development, it exhibits the level of sophistication of a nation as well. The flow of the students through the educational grades and particularly the literacy are among the points that should be elaborately examined. The geographical conditions are precisely the major agents which influence the educational statistics of the population in all aspects. This study elaborates on the main geographical conditions effecting the education of the population in Amasya.*

**Key words:** Population, Education, Literacy rate, Amasya, Demography Geography.

## 1. Giriş

Milletlerin Dünyadaki devamlılığını sağlayan en önemli faktör tereddütsüz sağlıklı nüfus artışı ve artışın sürekliliğidir. Yıllık nüfus artış hızları gittikçe düşen, ortalama insan ömrünün uzamasına bağlı olarak da nüfusun ortalama yaş seviyesi düzenli bir biçimde artan ülkeleri gelecekte ciddi tehlikeler beklemektedir. Nüfusun düzenli ve sürekli artışının yanında, milletlerin geleceği adına mutlak önem taşıyan bir diğer hususta sahip olunan nüfusun nitelikleridir. Günümüz dünyasında ülkelerin en önemli kaynakları şüphesiz nitelikli nüfuslarıdır. Ülke kalkınmasını sağlayan, ihtiyaçları çeşitlilik gösteren, kültürel düzeyi yüksek nüfusun kalitesini belirleyen nitelikler, sağlık standartları, bedeni ve zihni sağlamlık, fikrî kabiliyet ve bunları geliştiren tahsil derecesi, iş, meslek ve tecrübesidir (Doğanay, 1991:24; Tandoğan, 1998: 138–139; Koday, 2005: 46; Akbulut, 2010: 116). Nitelikli nüfus yalnız ve ancak eğitim sayesinde hazırlanabilecektir. İnsanın çok yönlü eğitimi, doğayı denetleyerek onu değiştirecek ve üretimde bulunacak biçimde yetiştirme süreci olarak tanımlanan eğitim, yeni kuşaklara kültürel mirası aktararak, onları çağdaş uygarlık seviyesine ulaştıran en önemli araçlardan biri olarak kabul edilmektedir (Seven, 2004: 201). Gelişen ve hızla değişen dünyada çağdaş uygarlık düzeyine erişebilmenin, çağa ayak uydurabilmenin, ekonominin her alanında rekabet edebilir konuma gelebilmenin, topyekûn kalkınmayı sağlayabilmenin, bilimsel çalışmalarda öncü olabilmenin yolu nitelikli eğitimden geçer.

Bugün dünyanın sayılı ekonomileri arasında yer alan ülkelerin tamamında eğitim düzeyinin yüksek olmasının yanında, eğitimde dil birliğinin mevcut olması da dikkat çekmektedir. Kaliteli ve planlı eğitimin yerleştirildiği ülkeler iç kargaşanın olmadığı, istikrarın sağlandığı, kaynakların en verimli bir şekilde değerlendirildiği ve israfın en aza indirilmiş olduğu ülkeler olarak da dikkati çekmektedir. Aynı zamanda bugün dünyada bilime en çok katkı sağlayan ülkelerin de nitelikli nüfusa sahip ülkeler olduğu görülmektedir.

Devletle birlikte bir milletin geleceğe güvenle bakabilmesinin öncelikli yolu elbette nüfusun düzenli ve devamlı bir şekilde artıyor olmasından geçmektedir. Nüfus artış hızı gittikçe düşen, ortalama insan ömrü giderek artan ülkelerde eğitim üst düzey niteliklere sahip de olsa o ülkenin geleceğe güvenle bakabileceğini söylemek mümkün değildir. Dolayısıyla nüfus için gerekli olan sadece kaliteli eğitim veriliyor olması değildir. Nüfus artışının da düzenli bir biçimde gerçekleşiyor olması gereklidir. Bugün dünyada yaşayan toplumların tarih sahnesinden silinmemeleri, onların varlıklarını ilelebet devam ettirebilmeleri, her şeyden önce o toplumun nüfus miktarına ve kalitesi başta olmak üzere nüfusun yapısına bağlıdır. Nüfus miktarı, dünya milletleri arasında sürdürülen amansız yaşam mücadelesinde, küçümsenemeyecek bir ağırlığa sahiptir ( Tandoğan, 1994:1).

Tüm dünyada olduğu gibi ülkemizde de eğitim milli kimlikli, devlet politikası olarak benimsenen ve genel bütçeden en fazla pay ayrılan bir faaliyet alanıdır. Ülke-

nin bütün sorunlarının kaynağını oluşturan eğitim konusu, aynı zamanda ülkenin tüm sorunlarının çözüm reçetesini de bünyesinde barındırmaktadır. Temel amacı “Türk Milletini hür düşünce ortamı içinde bilgi, sanat ve teknik yönünden çağdaş uygarlık düzeyine ulaştırmak, Türk Milletinin millî, ahlâki ve insani üstün değerlerini geliştirmek ve onu çağdaş uygarlığın yaratıcı bir üyesi haline getirmek” (Koday, 2005,46) olan Türk Milli Eğitim Bakanlığı 1926 da kurulmuştur (Gök, 1999: 5, Başaran, 1999: 91). Atatürk’de “**İki parça olarak yaşayan uluslar güçsüzdür” Bir ulusun bireyleri ancak bir çeşit eğitim görebilir. İki türlü eğitim bir ülkede, iki türlü insan yetiştirir” Ulusumuzun, yurdumuzun eğitim kurumu tek olmalıdır. Ülkenin bütün evladı, kadın erkek, aynı biçimde ortaya oradan çıkmalıdır”**derken eğitimin ve bunu sağlayan dil birliğinin öneminden söz etmiştir (Karakütük, 2008: 289). Eğitimde istenilen başarıyı yakalamanın öncelikli şartı tereddütsüz tek dille yapılıyor olmasıdır. Sovyetler Birliği döneminde çok farklı unsurlardan meydana gelen koskoca coğrafyada eğitimde başarılı olunmuş ise bunda eğitim dilinin Rusça olmasının payı çok büyüktür. Rusça’nın güçlü fonksiyonu ve genelde yüksek tahsilin bu dilde yapılması gayri Rus ebeveynleri ve gençleri de Rusça eğitim veren okullara celbetmektedir (Devlet, 1993, 92). Bugünlerde ülkemizde bir takım gerekçelerle ana dilde eğitim arayışlarının masum olmadığını, talep sahiplerinin birileri tarafından kullanıldığını ve bu tarz taleplerin belli bir seviyeyi yakalamış olan Türk Milli Eğitimini yaralamak amacına hizmet edeceğini özellikle belirtmek istiyorum.

1926 yılında kurulmuş olan Milli Eğitim Bakanlığının hedeflediği amaçlara önemli ölçüde erişildiğini görmekteyiz. Cumhuriyetin kuruluşundan sonra yapılan ilk nüfus sayımı olan 1927 nüfus sayımı sonuçlarına göre % 10 olan okuma-yazma oranı, 2008 de okuma-yazma oranı % 85.7 ye yükselmiştir. Öte yandan okuma-yazma bilen nüfusun oranı her iki cinsiyet için sürekli artış göstermekle birlikte, cinsiyetler arası farklılık devam etmiştir. Nitekim 1927 de erkeklerin % 17.4 ü, kadınların sadece % 4.6 sı okuma-yazma bilirken, bu oran 2008 de erkeklerde % 89.7 ye ve kadınlarda % 81.6 ya yükselmiştir (Tandoğan, 1998: 139). 2009 yılında Türkiye’de okuma-yazma oranı % 88.1 e çıkarken, bu oran erkeklerde % 92.1 e, kadınlarda ise % 84.1 e yükselmiştir. 2010 yılında ise Türkiye’de okuma-yazma oranı % 90 a çıkmış ve bu oran erkeklerde % 93.4, kadınlarda ise % 86.5 olarak tespit edilmiştir ( Tük, 2009 ve 2010). Türkiye genelinde eğitim seviyesinde görülen bu gelişme seyri Amasya ilinde de gerçekleşmiş, eğitim istatistikleri olumlu yönde sürekli değişim göstermiştir.

Karadeniz Bölgesinin Orta Karadeniz Bölümünde yer alan Amasya ili 20 Nisan 1924 tarih ve 491 sayılı Teşkilât-ı Esasiye Kanununun 89 maddesi gereği kurulan 68 il-den en az ilçeye ( kurulduğu dönemde ilçeler sadece Gümüşhacıköy ile Merzifon’dur) sahip olarak kurulmuştur. 5701 km<sup>2</sup> lik alana sahip olan Amasya ilinin, Adrese Dayalı Nüfus Kayıt Sistemi (ADNKS) sonuçlarına göre 2010 yılı toplam nüfusu ise 334.786 dır. Amasya il merkezinin nüfusu 99.905 olup, toplam nüfusun % 65.5 i ( 219.541 kişisi) il ve ilçe merkezlerinde yaşarken; toplam nüfusun % 34.5 i ( 115.245 kişisi) ise belde ve köylerde yaşamaktadır. Amasya’da 2010 yılı istatistiklerine göre okur-yazar

oranı % 90.7 olup, Türkiye ortalamasının üzerinde bir değer olarak görülmektedir. Aynı zamanda Karadeniz bölgesinde yer alan 18 il içerisinde Amasya'nın okur-yazarlık oranı sadece Bolu ve Düzce'den (Bolu okur-yazarlık oranı % 92, Düzce okur-yazarlık oranı ise % 91.6 dır) düşük olup, bölgenin diğer illerinden daha yüksek bir okur-yazarlık oranına sahiptir. Nüfusun eğitimi üzerinde coğrafi etkenlerin belirleyici olduğu gerçeğinden hareketle Amasya'nın eğitiminde coğrafi etkenlerin rolü ortaya konulmaya çalışılmıştır.

### **Amasya İlinde Okur-Yazarlık Oranı:**

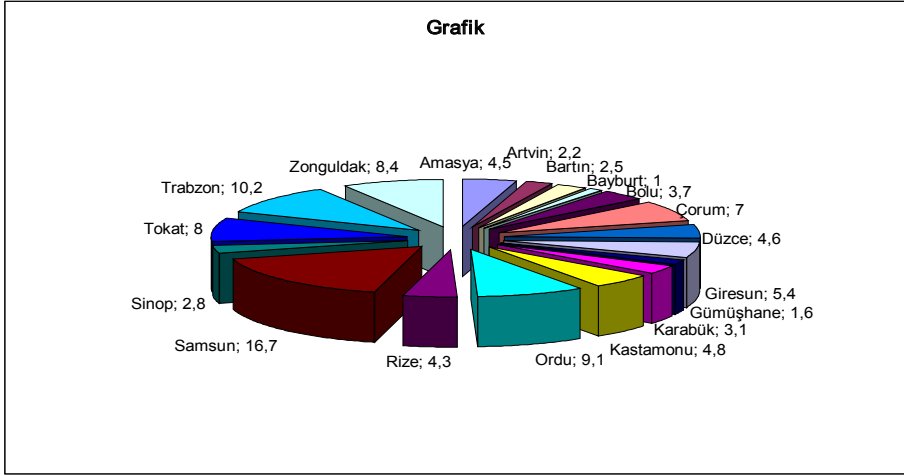
Amasya nüfusunun eğitim durumunu gösteren istatistikî veriler 2010 yılına ait Adrese Dayalı Nüfus Kayıt Sistemi (ADNKS) verileri dikkate alınarak incelenmiştir. Öncelikle 6 yaş üzerin nüfusun okur-yazarlık durumu ortaya konulmuş, bunun tespiti için de 6 yaş üzeri okur-yazar olan nüfusun, aynı yaş üzerindeki toplam nüfusa oranı incelenmiştir. Aynı tablo içerisinde okur-yazar nüfusun cinsiyet gruplarına göre dağılışı da gösterilmiştir (Tablo:1). Türkiye genelinde 6 yaş ve üzeri nüfusun okur-yazarlık oranı yerleşilen yerlerin özelliklerine, kasaba ve köyler nüfusunda cinsiyete, sosyal ve kültürel yapıya göre değişiklik göstermiştir (Doğanay, 1994: 163). Türkiye genelinde olduğu gibi Amasya nüfusunun okur-yazarlık oranı ve bu oranın cinsiyete göre dağılımında yerleşim alanının coğrafi özellikleri, sosyal ve kültürel yapı belirleyici olmuştur.

2010 yılı verilerine göre Türkiye'de 6 yaş üzeri nüfusun okur-yazarlık oranı % 90 dır. Aynı yılın verilerine göre Karadeniz Bölgesinde 6 yaş üzeri nüfusun okur-yazarlık oranı % 88.8 iken; bu değer Amasya ilinde hem bölge, hem de ülke ortalamalarının üzerine çıkarak % 90.7 olarak tespit edilmiştir (Tablo:1, Şekil:1). Türkiye'de iller arasında gerçekleşen göçlerin okur-yazarlık oranları üzerinde önemli bir belirleyici faktör olma durumunu giderek önemini kaybettiği görülmektedir. Örneğin Türkiye'de en çok göç alan şehir durumundaki İstanbul'un 2010 yılı 6 yaş üzeri okur-yazar oranı % 91.5, Ankara'nın oranı %92.9, Bursa'nın % 92.5 ve İzmir'in okur-yazarlık oranı ise % 92 dir (Tüik, ADNKS 2010). Hem göç alan, hem de okur-yazarlık oranı Türkiye ortalamasının üzerinde seyreden bu illere yönelik göçlerin bütünüyle eğitim imkânlarından mahrum kırsal yörelerden gerçekleşmediği de açıkça ortaya çıkmaktadır. Bunun yanında aldığı göç, verdiği göçten daha az olan illerimizden Diyarbakır'da 6 yaş üzeri okur-yazarlık oranı 2010 yılı verilerine göre % 82.8, Van'da % 83.7, Batman'da ise % 85.5 olarak görülmektedir (Tüik, ADNKS 2010).

**Tablo 1. Türkiye ve Karadeniz Bölgesinde Okur-Yazarlık Oranları (2010)**

Yerleşim Yeri:	Okuma-Yazma Bilen			6 yaş üzeri toplam nüfus	Okur-yazarlık Oranı %	Karadeniz Bölgesindeki okuryazarlık %
	Erkek	Toplam	Kadın			
Türkiye	30.983.102	28.542.644	59.525.746	66.133.461	90	
Amasya	148.375	132.374	280.749	309.247	90.7	4.6
Artvin	71.933	65.829	137.762	152.907	90	2.2
Bartın	79.220	74.566	153.786	173.791	88	2.5
Bayburt	32.139	27.485	59.624	67.196	88.7	1
Bolu	117.764	113.449	231.213	250.435	92	3.7
Çorum	220.298	203.537	423.835	489.639	88	7
Düzce	144.877	136.266	281.143	306.909	91.6	4.6
Giresun	175.903	155.527	331.430	388.279	85	5.4
Gümüşhane	54.823	48.320	103.143	117.891	87	1.6
Karabük	104.419	87.387	191.806	211.757	90.5	3.1
Kastamonu	153.509	137.873	291.382	335.093	86.9	4.8
Ordu	300.374	262.801	563.175	658.740	85	9.1
Rize	135.962	127.972	263.934	293.374	90	4.3
Samsun	526.605	498.355	1.024.960	1.144.373	89.5	16.7
Sinop	85.856	81.186	167.042	187.908	88.8	2.8
Tokat	260.072	233.483	493.555	563.427	87.5	8
Trabzon	325.396	300.284	625.680	698.991	89.5	10.2
Zonguldak	268.069	245.399	513.468	569.148	90	8.4
TOPLAM	3.205.594	2.932.093	6.137.687	6.919.105	88.8	100

Kaynak: TÜİK, 2010



**Şekil 1. Karadeniz Bölgesindeki İllerin 6 Yaş ve Üzeri Toplam Nüfus İçindeki Okur-Yazarlık Oranları (2010).**

Türkiye’de okur-yazarlık oranı üzerinde coğrafi konum gibi fiziki coğrafya kaynaklı etkenler etkisini sürdürürken, daha çok etki eden faktörler ise iller arasında cereyan eden göç hareketleri, geleneksel yapı, toplumsal gelişim ve sosyo-ekonomik özelliklerden ibaret olan beşerî coğrafya faktörleridir. Milli mücadeleden başarıyla çıkan ve Cumhuriyetin kuruluşunu gerçekleştiren Türk Milleti hem genç, hem de nitelikli insan gücünde çok önemli kayıplar vermiş, ekonomik olarak da adeta tükenmişti. Nüfusunun büyük bir bölümü kırsal kesimde yaşayan Türkiye’de (1927 de kırsal nüfus oranı 8.3.8) fiziki coğrafya şartları eğitim için gerekli alt yapının gelişmesini güçleştirmiş; geleneksel yapı ve sosyo-ekonomik şartlar da ilave edilince okur-yazarlık oranını kısa zamanda istenilen düzeye getirmek kolay olmamıştır.

Amasya nüfusunun okur-yazarlık oranı üzerinde coğrafi konum şartlarının etkisi oldukça sınırlıdır. Amasya’nın fiziki coğrafya özellikleri dikkate alındığında bugün il genelinde eğitim öğretim imkânından mahrum bir saha bulunmamaktadır. Ülkemiz genelinde eğitim gibi Amasya’da da okur-yazarlık oranının % 100 e yakın bir orana ulaşamamasının sebepleri fiziki coğrafya kaynaklı değil, daha çok beşerî coğrafya kaynaklıdır. 1990 da dağılan Sovyetler Birliğinden ayrılarak bağımsızlık kazanan Türk Cumhuriyetlerinde okur-yazar oranının % 100 e yakın olduğu dikkate alırsa, bizim ülke olarak zamanında yapmamız gereken çalışmaların birçoğunu yapmadığımızı açıkça görürüz. Kaldı ki Sovyet Coğrafyasında yaşayan Müslüman toplulukların kullandıkları alfabe 1921–23 yılları arasında Arap alfabesinden Latin alfabesine, 1932–34 yılları arasındaysa aynı toplumların alfabesinde yeniden bir değişikliğe gidilerek kiril alfabesi kullanma zorunluluğu getirilmiştir. Sovyetler Birliği 1991 de dağıldığı zaman bu geniş coğrafyada yaşayan farklı unsurlarda okuryazarlık oranının % 95 lerin üzerinde olduğu görülmüştür. Bugün bile nüfusunun yaklaşık % 20 si gayri Rus

olan Rusya Federasyonunda ana okulların % 95.8 inde Rusça eğitim verilmektedir (Devlet, 92: 1993). Dolayısıyla Türkiye'de okur-yazarlığın 2010 yılı verilerine göre bile % 100 yakın bir değere ulaşamamış olmasında coğrafi faktörlerin olumsuzluğu gerekçesinin çok da geçerli olmadığını, Türk toplumunda okur-yazarlığın sanki kas-ten engellendiğini de düşünmek durumundayız.

İller arasında gerçekleşen göç hareketlerine göre Amasya 2009 – 2010 döneminde 11.533 kişi göç almış, aynı dönemde 13.728 kişi de göç vermiştir ( Tüik, ADNKS: 2010). Amasya'nın en fazla göç aldığı ilk üç il İstanbul (2.828 kişi), Ankara (1.182) ve Samsun (1.148) dur. Amasya'nın en çok göç verdiği ilk üç il, en çok göç aldığı iller olup; İstanbul'a 3861, Ankara'ya 1656, Samsun'a ise 1097 kişi 2009 – 2010 döneminde göç etmiştir (Tüik, ADNKS: 2010). Amasya'nın aldığından daha fazla göç vermesi, gerek en fazla göç aldığı, gerekse en fazla göç verdiği illerden İstanbul ve Ankara'nın okur-yazarlık oranları hem Türkiye, hem de Amasya oranından yüksektir ( İstanbul'da % 91,5, Ankara'da % 92.9 Tüik, 2010). Göç hareketlerinde Amasya'yı öncelikle ilgilendiren illerden sadece Samsun'un 2010 yılı okur-yazarlık oranı hem Türkiye ortalamasından, hem de Amasya ortalamasından düşüktür (Samsun'da okur-yazar oranı % 89,5). Bu durumda bir beşeri coğrafya konusu olarak göç hareketlerinin Amasya'da okur-yazarlık oranı üzerinde olumsuz etkisinden söz edilemez.

**Tablo 2. Amasya İli ve İlçelerinde Nüfusun Okur-Yazarlık Durumu**

Yerleşmenin Adı:	6 yaş üzeri toplam nüfus		Toplam	Okuma-Yazma Bilmeyen		Toplam	Okuma-Yazma Bilen		Toplam	%
	Erkek	Kadın		Erkek	Kadın		Erkek	Kadın		
Merkez	51.995	40.386	92.380	543	2.301	2844	49.275	36.883	86.158	93
Göynücek	1034	1072	2106	33	104	137	976	941	1917	91
G.Hacıköy	6538	7060	13.598	170	767	937	6.110	5.952	12.062	89
Hamamözü	641	673	1314	14	48	62	610	616	1226	93
Merzifon	23.692	24.630	48.322	229	1031	1260	22.650	22.844	45.494	94
Suluova	16.917	17.444	34.361	393	1677	2070	15.915	15.092	31.007	90
Taşova	4809	4985	9794	76	301	377	4497	4400	8.897	91

*Kaynak: Tüik, 2010.*

Amasya ilçelerinin okur-yazarlık oranlarına bakıldığında en yüksek okur-yazarlık oranına sahip olan ilçenin Merzifon olduğu görülür (Tablo:2). Merzifon'u % 93 okur-yazar oranıyla Merkez ilçe ile Hamamözü takip eder. Amasya İli İlçeleri içerisinde en düşük okur-yazarlık oranına sahip olan ilçenin % 89 oranıyla Gümüşhacıköy olduğu dikkati çeker. Gümüşhacıköy ilçe merkezi coğrafi konum olarak elverişli bir konumda olmasına rağmen Amasya İli İlçeleri içerisinde Merzifon'dan sonra en yüksek okur-yazarlık oranına sahip olan ilçenin Merkez İlçeyle beraber Hamamözü ( % 93) olduğu görülmektedir (Tablo: 2). Oysa Hamamözü ilçesi dalgalı arazi yapısı, ana güzergâhların dışında sapada kalmış coğrafi konumuyla, ulaşım ağları yetersizliği-

le, sosyal ve kültürel faaliyetler için gerekli tesislerden de yoksun oluşuyla dikkati çeker. Bu ilçede coğrafi şartların sınırlayıcı olması adeta insanımızı okumaya teşvik etmiştir. 2007 ile 2010 yılları arasında Amasya İlinde nüfusu en fazla azalan ilçenin Hamamözü olduğu görülmektedir. 2007 yılında nüfusu köylerle beraber 5.264 olan Hamamözü'nün nüfusu 2010 yılında 4.508 e gerilemiştir (Tük, ADNKS 2007–2010 ). Bu durumda Hamamözü'nde gerçekleşen göçlerin çoğunlukla kırsal kesimden gerçekleştiği düşünülebilir.

Amasya'da okur-yazarlık oranının en yüksek olduğu ilçenin Merzifon olduğu görülmektedir (Tablo: 2). Merzifon'un coğrafi konum olarak daha merkezi olması, Merzifon depresyonunu kuzeyden çevreleyen Tavşan Dağlarının dışında gerek yerleşmeyi, gerekse ulaşımı engelleyen doğal engebeden yoksun olması, sosyo-kültürel olarak daha dışa dönük bir toplum yapısına sahip olması, ilçede yaşayan askerî erkânın yoğunluğu gibi fiziki ve beşeri coğrafya faktörleri bu ilçede okur-yazarlık oranının yükselmesine katkı sağlamıştır.

Amasya İli ilçeleri içinde Gümüşhacıköy'den sonra okur-yazarlık oranı en düşük olan ilçe Suluova'dır (Tablo: 2). 1953 yılında temeli atılan ve 1954 yılının eylül ayında üretime başlayan Şeker Fabrikasının kuruluşunu takiben göçlerle büyümeye başlayan Suluova, 1957 de ilçe statüsü kazanmıştır. Şeker fabrikasının üretime başlamasıyla beraber çevresinde besi hayvancılığının da hızla geliştiği ilçe merkezi, ülkemizin muhtelif yörelerinden çok sayıda göç almıştır. Çoğunlukla kırsal kaynaklı göçlerin yoğunlaştığı Suluova ilçesinde okur-yazarlık oranı, doğal olarak Gümüşhacıköy ilçesinden sonra en düşük oran olarak belirlenmiştir. Oysa Suluova ilçesinin fiziki coğrafya şartları, eğitim öğretim için gerekli alt yapının kuruluş ve dağılımını engellemeyecek özelliklere sahiptir. Bu durumda Suluova'da okur-yazarlık oranının Gümüşhacıköy dışında diğer ilçelerden düşük olmasına sebep olan faktörler, beşeri coğrafya kaynaklı olup, göç olgusu başta gelmektedir.

**Tablo 3. Amasya İlinde Yaş Gruplarına ve Cinsiyete Göre Okuma Yazma Oranları.**

Yaş Grubu	Okuma yazma bilmeyen		Okuma yazma bilen		Toplam	%
	Erkek	Kadın	Erkek	Kadın		
6 – 13	1	1	13.145	12.511	25.568	100
14 – 17	9	10	6.853	6.765	13.637	99.8
18 – 21	111	29	14.912	6.792	21.844	99.3
22 – 24	22	19	6.738	4.840	11.619	99.6
25 – 29	37	43	8.587	8.304	16.971	99.5
30 – 34	30	44	8.165	8.336	16.575	99.5
35 – 39	28	71	7.573	7.742	15.414	99.3
40 – 44	23	105	6.770	6.604	13.502	99
45 – 49	33	172	6.904	7.013	14.122	98.5



Yaş Grubu	Okuma yazma bilmeyen		Okuma yazma bilen		Toplam	%
	Erkek	Kadın	Erkek	Kadın		
50 – 54	39	299	5.505	5.149	10.992	96.9
55 – 59	66	543	4.941	4.353	9.903	93.8
60 – 64	109	772	3.662	3.210	7.753	88.6
65 +	944	4.112	6.258	5.089	16.403	69.1
<b>Toplam</b>	<b>1.452</b>	<b>6.220</b>	<b>100.013</b>	<b>86.708</b>	<b>194.303</b>	<b>96</b>

Kaynak: Tüik, 2010 (ADNKS)

2010 yılı ADNKS verilerine göre toplam nüfusunda okur-yazarlık oranı % 90,7 olan Amasya İlinde, 6 yaş ve üzeri nüfusun okur-yazarlık oranı ise % 96 dır (Tablo: 3). Amasya'da 55 ve üzeri yaşa sahip olan nüfusun okuma yazma oranı genel ortalamanın altında kalmaktadır. En düşük ortalamaya sahip olan yaş aralığı ise % 69,1 lik okur-yazarlık oranıyla 65 yaş ve üzeri nüfus olarak görülmektedir. 65 yaş ve üzeri nüfusta Türkiye genelinde olduğu gibi Amasya'da da okuma yazma oranının düşük olması Cumhuriyetin ilk kurulduğu yıllarda okuryazarlığın düşük olmasına ve okullaşmanın ülke geneline yaygınlaşmamış olmasına bağlıdır (Koday, 2005: 49). Yaş aralıklarına göre toplam nüfusun okuma yazma oranlarına bakıldığında, Amasya ili genelinde okul çağına gelen nüfusun çok büyük bir bölümünde okullaşmanın sağlandığı dikkati çeker. Okuma yazma bilmeyen nüfusun çoğunluğunu hemen bütün Türkiye sathında olduğu gibi Amasya'da da kadınlar oluşturmaktadır. İlçe merkezlerine göre yaş grubu ve cinsiyete göre okur-yazarlık durumunu gösteren verilere bakıldığında, Amasya Merkez ilçede 18 – 21 yaş aralığında okuma yazma bilmeyen erkeklerin 99, kadınların ise sadece 8 kişi olduğu görülür. Merkez ilçede 18–21 yaş aralığında okuma yazma bilmeyen erkeklerin kadınlara nazaran çok fazla olmasına ekonomik sebepli göçlerin yol açtığı söylenebilir. İstatistikî verilerin ait olduğu yıllarda Amasya Merkez ilçede başta doğalgaz olmak üzere çeşitli alt yapı çalışmaları hızla devam etmiş, ilgili sektörlerde çalışanların çoğunlukla doğu illerimizden gelen gençlerden ibaret olduğu görülmüştür. Amasya Merkez ilçede 18–21 yaş aralığındaki nüfusun 99 u erkek, 8 tanesi de kadın olmak üzere toplam 107 kişisinin okuma yazma bilmediği görülmektedir. Oysa ilin diğer ilçelerinin toplamında 18–21 yaş aralığındaki nüfusun sadece 33 kişisinin okuma yazma bilmediği görülmektedir ( Tüik, ADNKS 2010).

Amasya'da 6–13 yaş aralığındaki nüfusun okuma yazma oranının % 100 olduğu dikkati çekmektedir. Ülkemizde ilköğretime başlama yaş 7 olmasına rağmen Amasya'da 6 yaş üzerinde okuma yazma oranının % 100 olmasına etki eden en önemli etkenin okul öncesi eğitimin yaygınlaşması olduğu görülmektedir. Okul öncesi eğitim, daha önce 222 sayılı kanuna göre bağımsız anaokulları ile (4–5 yaş) ilkokulların bünyesinde açılan anasınıflarında ( 5- 6 yaş) isteğe bağlı olarak yapılmaktaydı. Daha sonra Milli Eğitim Bakanlığı tarafından yapılan düzenlemeyle 2009–2010 eğitim öğretim yılında zorunlu okul öncesi eğitim kararı alınmıştır. Bu kararın devamında da uygulamada pilot iller belirlenmiştir. Ağrı, Amasya, Ardahan, Artvin, Bayburt, Bile-

cik, Bolu, Burdur, Çanakkale, Denizli, Edirne, Eskişehir, Gümüşhane, Hatay, Karaman, Kırıkkale, Kırklareli, Kilis, Konya, Kütahya, Muğla, Nevşehir, Rize, Sakarya, Sinop, Tunceli, Uşak, Yalova, Van ve Yozgat illerinde 5 yaşını bitiren çocuklar aynı eğitim öğretim yılında 9 yıllık temel eğitime alınmışlardır. Amasya’da zorunlu okul öncesi eğitim uygulamalarındaki hassasiyet 6 yaş üzeri nüfusta okuma yazma oranının % 100 e ulaşmasını sağlamıştır.

Amasya’da okuryazar olmayan nüfusun cinsiyet gruplarına dağılımına bakıldığında genç yaş aralıklarındaki nüfusta okuryazar olmayan kadın ve erkeklerin sayıları birbirine çok yakın olduğu görülmektedir ( Tablo: 3). Burada kız çocuklarını eğitime kazandırmayı amaçlayan çalışmaların amacına ulaştığını, geleneksel anlayışın önemli ölçüde değişmeye başladığını görebilmekteyiz. 40 yaş ve üzeri nüfusta kadın ve erkek gruplarının okuma yazma oranları arasında önemli farklılıkların ortaya çıkmaya başladığını görmekteyiz. Adı geçen kuşağın okullaşma çağında henüz kız çocuklarını eğitime kazandırma konusunda yeterli çalışmaların olmadığını, daha çok geleneksel anlayışın hâkim olduğunu açıkça görebilmekteyiz. Erkek nüfusun kadın nüfusa nazaran okuma yazma oranının belirgin bir şekilde yüksek olmasında, askerlik hizmeti esnasında verilen okuma yazma eğitiminin de çok önemli bir yeri olduğunu da ifade etmek gerekir. Ancak görülen o ki, askerlikten muaf olan erkeklerin dışında her Türk Vatandaşı durumdaki erkekler zorunlu askerlik hizmetine tâbi olmasına rağmen, silâh altına alınan ve okuryazar olmayan erkeklerin tamamına okuma yazma eğitimi verilmesi sürecinde herkesin okuryazarlık formasyonu kazanmadığını da anlayabilmekteyiz.

**Tablo 4. Amasya İlinin 6 Yaş Üzeri Nüfusun Öğrenim Durumu ( 2010 ).**

Öğrenim Durumu	Erkek	%	Kadın	%	Toplam	%
Okuma yazma bilmeyen	3.532	21.4	12.968	78.6	16.500	5.4
Mezun olmayan	25.455	47.6	27.973	52.4	53.428	17.3
İlkokul	35.982	42.1	49.479	57.9	85.461	27.6
İlköğretim	31.576	57.2	23.658	42.8	55.234	17.7
Ortaokul ve dengi okullar	9.033	66.4	4.568	33.6	13.601	4.4
Lise ve dengi okullar	32.686	62.6	19.531	37.4	52.277	16.9
Yüksekokul – Fakülte	12.958	65.9	6.715	34.1	19.673	6.4
Yüksek lisans	563	64.9	305	35.1	868	0.33
Doktora	122	58.9	85	41.1	207	0.07
Bilinmeyen	6.342	52.9	5.656	47.1	11.998	3.9
Toplam	158.249	51.2	150.998	48.8	309.247	100

*Tüik, ADNKS 2010*

Amasya ilinin genel öğrenim durumuna bakıldığında cinsiyet farkının her öğrenim kademesine geçişte önemli ölçüde farklılık oluşturduğu görülür (Tablo. 4). Elbette cinsiyetler arasındaki eğitim farkının ortaya çıkmasında geleneksel değerler, toplumsal yapılar, dini inancı yanlış yorumlama, ekonomik sebepler ve göç hareketleri

gibi beşeri coğrafya konularının etkisi oldukça fazladır. Elbette bu duruma yol açan etkenler sadece beşeri coğrafyaya ait faktörlerle sınırlı değildir. Sosyal coğrafyanın sunduğu koşullarla birlikte fiziki coğrafya da cinsiyetler arasındaki eğitim farkının büyümesinde etkilidir ( Akpınar, 2003 ). Tabloya bakıldığında okuma yazma bilmeyen nüfusun büyük bir kısmını kadın nüfus oluşturur. Bütün Türkiye’de okuma yazma bilmeyen kadın nüfusun, erkek nüfustan fazla olmasında hem fiziki, hem de beşeri coğrafya koşullarının etkisi vardır. Ülkemizin yüksek ve dalgalı bir arazi yapısına sahip olması ve elverişsiz iklim şartlarının etkisi, uzun süre ulaşım sisteminin gelişmesini engellemiş, yerleşim yerlerinde ihtiyaç duyulan her düzeydeki eğitim kurumlarının yaygınlaşmasında gecikmelere yol açmıştır. Diğer taraftan ise milli mücadeleden yorgun ve ekonomik olarak ağır bir yara almış olarak çıkan ülkemizde eğitime duyulan ihtiyaç paralelinde yatırım yapılamamıştır. Dolayısıyla o dönemin koşulları gereği eğitim için gereken alt yapı çalışmalarının yetersizliği 65 yaş ve üzeri nüfusta okuma yazma oranının düşük olmasına sebep olmuştur. Bu kural Amasya ili nüfusunda cinsiyete göre okuryazarlık oranlarının dağılışında da geçerlidir. Burada dikkati çeken durum ise okuma yazma bilen ancak herhangi bir eğitim öğretim kurumundan mezun olmayanlarla, ilkokul mezunu olarak görülenlerin cinsiyet gruplarına dağılışına bakıldığında kadın nüfusun erkek nüfustan daha yüksek bir orana sahip oluşudur ( Tablo:4 ). Herhangi bir eğitim öğretim kurumundan mezun olmayanların oranlarına göre kadınlarda okuryazarlığın daha yüksek olmasına Türkiye genelinde başlatılan okuma yazma seferberliğinin katkısı oldukça fazladır. Hem köy, hem de şehirlerde bu tür kurslara kadınların daha çok ilgi gösterdiği bilinen bir gerçektir. İlköğretim mezunu toplam nüfusa bakıldığında, Amasya’da kadın nüfusta okuma yazma oranının belirgin bir şekilde düştüğü görülmektedir. Bu duruma daha çok ekonomik ve geleceksel değerler gibi sosyal coğrafya koşulları yol açmaktadır.

Ortaokul ve dengi okullardan mezun olanların oranı kadın nüfusta % 33,6 iken, erkek nüfusta bu oran % 66,4 e yükselmiştir. Başlangıçta orta dereceli okulların her yerleşim yerinde olmayışı, yerleşim yeri dışında olan okullara ailelerin genellikle kız çocuklarını göndermeyişi, yatılı okullara daha çok erkek öğrencilerin gönderilmesinin tercih edilmesi bu alanda cinsiyet grupları arasındaki oran farkının artmasına sebep olmuştur. Eğitim düzeyi yükseldikçe kadın ve erkek nüfus arasında görülen olumlu bir gelişme ise, özellikle doktora eğitimi yapanların oranlarının birbirine yakın olması ve kadınların da doktora eğitimine en az erkekler kadar ilgi duymalarıdır. Amasya’da 2008 yılında doktora eğitimini tamamlamış olanların sayısı 103 iken (64 erkek, 39 kadın), bu sayı 2009 da 136 ya (erkek 86 kadın 50),

**Tablo 5. Amasya’da Lisansüstü Eğitim Alanların İlçelere Göre Dağılışı ( 2010 ).**

	15 yaş üstü toplam nüfus	Yüksek lisans yapanlar		Toplam	Doktora yapanlar		Toplam	Lisansüstü toplamı
		Erkek	Kadın		Erkek	Kadın		
<b>Merkez</b>	80.252	293	146	439	77	36	113	552
<b>Göynücek</b>	1.765	3	1	4	-	-		4
<b>Gümüşhacıköy</b>	11.916	16	15	31	2	1	3	34
<b>Hamamözü</b>	1.118	3	1	4	-	-	-	4
<b>Merzifon</b>	41.243	139	102	241	20	19	39	280
<b>Suluova</b>	28.289	45	19	64	3	7	10	74
<b>Taşova</b>	8.186	33	12	45	5	5	10	55
<b>Toplam</b>	<b>172.769</b>	<b>532</b>	<b>296</b>	<b>828</b>	<b>107</b>	<b>68</b>	<b>175</b>	<b>1.003</b>

*Tüik: ADNKS 2010*

2010 da ise 207 ye (erkek 122 kadın 85) yükselmiştir (Tüik, ADNKS 2008, 2009, 2010). Lisansüstü eğitiminin en fazla merkez ilçe nüfusuna kayıtlı olanlar tarafından tercih edildiğini, bu düzeyde eğitim istatistiklerinde Merzifon ilçesinin 2. sırada yer aldığını görmekteyiz (Tablo: 5). Amasya Merkez ilçede 77 si erkek, 36 sı kadın toplam 113 kişi; Merzifon’da 20 si erkek, 19 u kadın olmak üzere toplam 39 kişi; Suluova’da 3 ü erkek, 7 si kadın toplam 10 kişi; Taşova’da da 5 i erkek, 5 i de kadın olmak üzere toplam 10 kişi doktora eğitimlerini tamamlamıştır. İlin Göynücek ve Hamamözü ilçelerinde doktora eğitimi yapan olmadığı da dikkati çeker. Lisansüstü eğitime ilginin arttığı 2 ilçe Merkez ve Merzifon’dur. Yüksek öğretim kurumları buldukları yerleşim yerinde toplumsal değişim ve dönüşüme çok önemli katkı sağlayan unsurlardır. Üniversitelerin ve bağlı birimlerin bulunduğu yerleşmelerde yaşayanların lisansüstü eğitime daha fazla ilgi duyduklarını görmekteyiz. Burada kabul edilebilir tenkitlere rağmen Türkiye’nin bütün il merkezlerinde üniversite açılmasının çok yerinde bir karar olduğun da belirtmek gerekir. Çalışma hayatının her safhasında haklı olarak yer alan kadınlarımızın lisansüstü çalışmalarda erkeklere yakın bir oranda var olmaları, eğitim adına ülkemizin geleceği bakımından büyük önem taşımaktadır. Yakın bir gelecekte erkek ve kadın nüfusun eğitim istatistiklerinde kadınların aleyhine olan durumun değişmesi ve dengenin sağlanması mutlaka gerçekleşecektir. Kendisine fırsat verilen Türk insanı kısa zamanda gelişmiş ülkelerdeki eğitim düzeyini mutlaka yakalayacak, nüfusumuzun nitelikli bir kimlik kazanması sağlanacaktır. Bugün yurdumuzun her köşesinde doğal çevrenin olumsuz etkilerine rağmen eğitime devam eden yavrularımızın varlığı, ülkemizin geleceği adına güven oluşturmaktadır.

#### **Amasya’da göçlerin eğitim üzerindeki etkisi:**

Amasya ilinin aldığı, verdiği, net göç miktarı ve net göç hızına bakıldığında (Tablo: 6) 1995 – 2000 yılları arası dönemde fazla göç verdiği, net göç hızının da -26.81 olarak gerçekleştiği dikkati çeker. Bu dönemde Amasya’dan 39.393 kişi başka illere göç ederken, Amasya’ya ise diğer illerden toplam 30.294 kişi göç etmiştir. Amasya’dan diğer illere yönelik göç miktarı 2008 – 2009 döneminde belirgin bir azalma göstere-

rek 13.187 ye gerilemiştir. Bu dönemde dışarıdan Amasya'ya gelenlerin toplamı ise 11.533 dür. Bu dönemde Amasya'nın net göç hızı -5.09 a gerilemiştir. 2009 – 2010 döneminde diğer illerden Amasya'ya göç edenlerin miktarı 11.729, Amasya'dan diğer illere göç edenlerin sayısı ise 13.726 olarak tespit edilmiştir. Bu dönemde Amasya'nın net göç hızı, bir önceki döneme nazaran çok az bir artış oranıyla -5.95 e yükselmiştir. Tablodan da anlaşılacağı gibi Amasya genel anlamda göç alan illerden biri olmayıp, göç veren illerden biri olarak kabul edilmektedir. 2008 – 2009 nüfus istatistiklerine bakıldığında Amasya'nın en fazla göç aldığı ilin 2.828 kişi ile İstanbul olması dikkati çekmektedir. Bu durum tersine göçle açıklanabilmektedir. Bu dönemde Amasya'nın en fazla göç verdiği il 3.697 kişi ile yine İstanbul'dur (Tablo: 7). 2009 – 2010 döneminde Amasya ili en fazla göçü 3.861 kişi ile İstanbul'a vermiş; yine 2.708 kişi ile en fazla göçü de İstanbul'dan almıştır. İstanbul'dan sonra en çok göç alınan il Samsun; ancak en fazla göç verilen 2. il ise Ankara'dır.

**Tablo 6. Amasya'nın aldığı, verdiği, net göç ve net göç hızı.**

Yerleşim yeri:	Toplam nüfus	Aldığı göç	Verdiği göç	Net göç	Net göç hızı
Amasya 1995–2000 yılları	334.884	30.294	39.393	—9.099	—26.81
Amasya 2008–2009 yılları	324.268	11.533	13.187	—1.654	—5.09
Amasya 2009–2010 yılları	334.786	11.729	13.726	—1.997	—5.95
Türkiye 2009–2010 yılları	73.722.988	2.360.079	2.360.079	0	0

*Tüik: 2000 ve ADNKS 2008.2009.2010*

**Tablo 7. Amasya'nın en çok göç aldığı ve en çok göç verdiği iller.**

Sıra	En çok göç alınan il	Alınan göç sayısı	Okuryazarlık oran %	Sıra	En çok göç verilen il	Verilen göç sayısı
1	İstanbul	2.708	91,5	1	İstanbul	3.861
2	Samsun	1.300	91,8	2	Ankara	1.656
3	Ankara	892	93,1	3	Samsun	1.097
4	Tokat	762	90,8	4	Tokat	649
5	Çorum	571	90,3	5	Çorum	588
6	İzmir	409	92,4	6	İzmir	523
7	Bursa	269	93,0	7	Bursa	378
8	Ordu	239	90,2	8	Kocaeli	286
9	Kocaeli	215	92,7	9	Antalya	271
10	Konya	202	93,7	10	Balıkesir	253
Toplam		7.567		Toplam		9.562

*Tüik: ADNKS 2010*

Amasya ilinin en fazla göç aldığı ilk 10 ilin ortalama okuryazarlık oranlarına bakıldığında Tokat, Çorum ve Ordu'nun okuryazarlık oranının Amasya'dan düşük olduğu görülmektedir (% 91,5). Göç alma oranı bakımından ilk 10 içerisinde yer alan diğer illerde okuryazarlık ortalaması Amasya'nın okuryazarlık ortalamasından daha yüksektir. Bu durumda dışarıdan alınan göçlerin, Amasya'nın okuryazarlık oranı üzerinde olumsuz etkilerinden bahsetmek mümkün değildir. Bir beşeri coğrafya olayı olarak göç hareketleri, Amasya nüfusunun okuma yazma oranını etkileyen faktörlerden biri olarak kabul edilemez.

## 2. Sonuç

Ülkelerin en önemli zenginlik kaynaklarından söz edildiğinde genellikle yeraltı ve yer üstü kaynakları hatırlanmaktadır. Oysa bir ülkenin en önemli zenginliği tereddütsüz eğitilmiş insan gücüdür. Bir toplumun geçmişini, bugününü içine alan ortak değerler ve yaşayış tarzı, ortak ilke ve hedefler bağlamında ele alacağı eğitimin, bir ülkenin yapacağı en büyük ve esaslara uyulduğunda uzun vadede kâr edeceği en önemli yatırım olduğu unutulmamalıdır (Tandoğan, 1998: 145). Türkiye Cumhuriyeti Devleti kurulduğu günden itibaren eğitim alanında hızla gerekli reformlara girişmiş, kalkınmanın temel şartı olan eğitilmiş nüfusa sahip olabilmek için radikal kararlar almaktan geri durulmamıştır. 3 mart 1924 de tevhid-i tedrisat kanununun çıkarılması, 1 kasım 1928 de ise harf inkılabının yapılması toplumun eğitim düzeyini artırmayı hedefleyen reformist yaklaşımlardır. Harf inkılabından bir yıl evvel yapılan 1927 nüfus sayımı sonuçlarına göre Türkiye Cumhuriyeti Devleti vatandaşlarının sadece % 10,5 okuma yazma biliyorken, harf inkılabından 7 yıl sonra 1935 de yapılan nüfus sayımı sonuçlarına göre okuma yazma oranının hemen % 20,4 e çıktığı görülmektedir (DİE 1927 ve 1935 nüfus sayımı ). Harf inkılabını takip eden 7 yılda okuma yazma oranının 2 ye katlanmasına rağmen, 2010 yılına ait nüfus verilerine göre okuma yazma oranının % 98 lere çıkamamış olması elbette düşündürücü olmalıdır. Akbulut, Türkiye'de eğitimin bu hedeflerine ulaşmasını engelleyen faktörleri eğitim hizmetlerinde yaşanan sorunlar, okullardaki donanım yetersizliği, sosyal, kültürel ve ekonomik yapıdan kaynaklanan problemler, kırsal ağırlıklı nüfusun varlığı gibi sebeplere bağlamaktadır (Akbulut, 2010: 130). Ancak uzun süren milli mücadeleden ekonomik olarak adeta bitmiş bir vaziyette çıkan genç Türkiye Cumhuriyeti, aynı zamanda okumuş insan gücünün de çok önemli bir kısmın savaş meydanlarında yitirmiştir. Üniversite öğrenimi görmekte olan gençlerini savaş meydanına sürmekten başka çaresi kalmamış olan Türk Milleti, milli mücadeleden galip olarak çıkmış ancak, tahsilli genç nüfusundan olmuştur. Genç nüfusta görülen kayıplar, ekonomik olarak tükenmişlik gibi beşeri coğrafya faktörlerine; fiziki coğrafyanın olumsuz etkileri de eklenince, eğitimde istendik sonuçlara ulaşılması doğal olarak gecikmiş bulunmaktadır.

Amasya ilinde 2010 yılı istatistiklerine göre % 91,5 olan okuma yazma oranı, % 90 olan Türkiye ortalamasından yüksektir. Ancak ilin ilçeleri arasında okuma yazma oranı % 90 ın altında kalan ilçeler de bulunmaktadır (Gümüşhacıköy % 89). Amasya

ili genelinde mevcut fiziki coğrafya koşullarının eğitim-öğretimi engelleyecek özelliklere sahip olmadığı görülmektedir. Gerek yükselti, gerek arazi yapısı, gerekse iklim şartlarının engelleyiciliğinden bahsedilemez. Amasya ilinde en yüksek yer 2061m. ile Akdağ Tepesi, en alçak yer ise 160m.lik yükselti değeri ile Taşova'nın Umutlu köyünde Hasan Uğurlu Barajının su toplanma alanının başladığı yerdir. Amasya'da rölyef çoğunlukla tektonik ovalar (Amasya Geldingen ovası, Suluova, Merzifon ovası, Gümüşhacıköy ovası ve Taşova) ve bunları çevreleyen dalgalı alanlardan meydana gelmektedir. Dolayısıyla fiziki yapı eğitimde engelleyici bir coğrafi etken değildir.

Amasya'da okuma yazma oranlarının farklılık göstermesine yol açan faktörler genellikle beşeri coğrafya elemanlarıdır. Geleneksel toplum yapısı, ekonomik faaliyetler, yerleşme yerinin konumu, ulaşım ağlarına olan mesafesi ve yerleşme yerinde bulunan hizmetler sektöründe çalışanların sayısı gibi beşeri coğrafya koşulları okur-yazarlık oranı üzerinde belirleyici olan etkenlerdir.

### 3. Kaynakça

- Akbulut, G. (2010) Atatürk Üniversitesi Sosyal Bilimler Enstitüsü Dergisi Sayı: 14 Erzurum.
- Akpınar, E. Kelkit İlçesinde Coğrafi Faktörlerin Örgün Eğitim Üzerindeki Etkileri. Doğu Coğrafya Dergisi,8 (10) Erzurum.
- Başaran, İ.E. (1999). Türkiye'de Eğitim Sisteminin Evrimi. Tarih Vakfı Yayınları İstanbul.
- Devlet, Nadir. (1993). Doğuştan Günümüze Büyük İslam Tarihi. Çağ Yayınları. Ek Cilt. İstanbul.
- Doğanay, H. (1991) Demografya. Atatürk Üniversitesi Kazım Karabekir Eğitim Fakültesi Matbaası Erzurum.
- Doğanay, H. (1994) Türkiye Beşeri coğrafyası Gazi Büro Kitabevi Ankara.
- Gök, F. (1999) 75 Yılda İnsan Yetiştirme Eğitim ve Devlet. Tarih Vakfı Yayınları İstanbul.
- Karakütük, K. (2008) Eğitim Politikaları ve Eğitimde Yapılanmalar. Cumhuriyetimizin Kuruluş Felsefesinin Öngördüğü Eğitim, Türkiye Cumhuriyetinin Kuruluşunun 100 üncü Yılında Eğitim Kurultayı Bildiriler Kitabı. İnönü Ün. Malatya.
- Koday, S. (2005) Gümüşhane İlinin Eğitim Coğrafyası Atatürk Üniversitesi Sosyal Bilimler Enstitüsü Dergisi 5 (1) Erzurum.
- Seven, M.A. (2004) Eğitimde Bilginin Felsefi Temelleri. Atatürk Üniversitesi Sosyal Bilimler Enstitüsü Dergisi 4 (2) Erzurum.
- Tandoğan, A. (1994) Türkiye Nüfusu Trabzon.
- Tandoğan, A. (1998) Demografik Temel Kavramlar ve Türkiye Nüfusu. Eser Ofset Trabzon.
- Tümertekin, E. Özgüç, N. (2004) Beşeri Coğrafya Çantay Kitabevi İstanbul.
- DİE, Türkiye İstatistik Yıllığı.
- DİE, Genel Nüfus Sayımı, Nüfusun Sosyal ve Ekonomik Nitelikleri.  
<http://report.tuik.gov.tr>
- ADNKS 2008, 2009, 2010 verileri.



## EXTENDED ABSTRACT

Amasya Province in the Black Sea Region to the north of the country is quite appropriate for the permanent settlement in terms of the conditions of its physical geography. The summit of Akdağ whose elevation value is 2061 metres is the highest point of Amasya. As to the lowest point, it is in the bottom of the reservoir of Hasan Uğurlu Dam in Umutlu village in Taşova district. The physical structure of Amasya Province comprises mainly of the tectonic plains (Amasya Geldingen Plain, Merzifon Plain, Suluova, Taşova and Gümüşhacıköy plains) and the wavy areas surrounding these plains. Amasya Province located on the main road route which connects the shores of the Black Sea to Central Anatolia is also quite favourable for the settlement in terms of its weather conditions as well as its landforms. In Amasya where the hindering effects of physical geography on education cannot even be mentioned, decisive agents affecting education are mostly the human geography factors. These are mostly the human geography factors such as traditional social structure, economic activities, the location of the settlement, distance from the transportation networks, and the number of employees in the service sector in settlement.

This study based on the findings of adres-based population registration system 2010 shows that literacy rate in Amasya Province is 90,7 %. According to data from the same year the literacy rate in Turkey is 90 %. It is seen that Bolu province whose percentage is 92 % has the highest rate among the 18 provinces of the Black Sea Region. As for the Amasya Province, it ranks number two.

The effects of its geographical position on the literacy rate of Amasya are very limited. It is evident that physical geographical features of Amasya do not have any hindering effects on teaching learning process. Therefore, it is the human geography of Amasya that impedes the literacy rate on its way to reaching its expected value.

During 2009-2010 11.533 people immigrated to Amasya from the other cities while 13.728 people immigrated from Amasya to the other cities during the same period. Top three cities that can be mentioned in both situations are İstanbul, Ankara, and Samsun. Among those cities only Samsun has a lower literacy rate than Amasya. As for the literacy rate of the other two cities, they are higher than both Amasya and the average literacy rate of Turkey. In this case it cannot be acknowledged that movement of immigration through the cities has a negative influence on the literacy rate of Amasya.

Merzifon has the highest literacy rate value of 94% among the districts of Amasya Province. It is followed by the central district and Hamamözü with the value of 93%. Gümüşhacıköy has the lowest literacy rate value of 89%. The fact that Merzifon is the center of the geographical location, it does not have any unfavourable land conditions which impede the foundation and distribution of the infrastructure necessary for education, it has favourable transportation conditions, it has socio-culturally extrovert society, and it has a military base absolutely contribute to this high value of literacy rate.



Districts which have lower literacy rates among the other districts of Amasya Province are Suluova and Gümüşhacıköy. Both districts are located on the main road and on a plain field. It draws attention that these lower literacy rates in those districts are due to the movement of immigration.

The population above 6 years of age has 96% rate of literacy in Amasya Province (Table: 1). It is seen that the age group which ranges between 65 and above has the lowest literacy rates of 69% province-wide.

Age Group	Illiterate		Literate		Sum	%
	Man	Woman	Man	Woman		
6-13	1	1	13.145	12.511	25.568	100
14-17	9	10	6.853	6.765	13.637	99.8
18-21	111	29	14.912	6.792	21.844	99.3
22-24	22	19	6.738	4.840	11.619	99.6
25-29	37	43	8.587	8.304	16.971	99.5
30-34	30	44	8.165	8.336	16.575	99.5
35-39	28	71	7.573	7.742	15.414	99.3
40-44	23	105	6.770	6.604	13.502	99
45-49	33	172	6.904	7.013	14.122	98.5
50-54	39	299	5.505	5.149	10.992	96.9
55-59	66	543	4.941	4.353	9.903	93.8
60-64	109	772	3.662	3.210	7.753	88.6
65+	944	4.112	6.258	5.089	16.403	69.1
Sum	1.452	6.220	100.013	86.708	194.303	96

*Literacy rates with regard to the age groups in Amasya Province (Turkish Statistical Institute: 2010 Adress-based Population Registration System)*

The fact that this low literacy rate of 69,1% among the age group of 65 and above roots in lower literacy rates in the first years of the republic throughout Turkey.

It is remarkable that the literacy rate among the age range of 6-13 is 100%. This results from the importance given to pre-school education in Amasya Province. Amasya is one of the cities selected as pilot for the pre-school education coming under compulsory education in 2009-2010 academic year.

Considering the young age groups it is seen that the numbers of illiterate men and women are comparable (Table: 1). Thus, this indicates that in Amasya Province there are no traditional barriers against the schooling of the girls mainly widespread throughout the eastern provinces of Turkey.

The movement of immigration does not have an impact on education of the population of Amasya Province. While the population of Amasya one of the cities which are immigrated from rather than immigrated to was 334.786 according to 2010 ABPRS, 2011 ABPRS indicates that it decreased 11.707 in number and declined to 323.079 (TURKSTAT: ABPRS 2010, 2011). Among the top ten cities Amasya allow immigrants, only the literacy rates of Ordu, Çorum and Tokat are lower than the rate of Amasya. İstanbul, Ankara and Samsun are the first three cities from which is im-

migrated to Amasya and the literacy rates of these cities are higher than of Amasya. Accordingly, in Amasya any adverse effect of immigration movement one of the phenomena of human geography on literacy rate cannot be asserted.