

# SIYASET, EKONOMİ VE YÖNETİM ARAŞTIRMALARI DERGİSİ



RESEARCH JOURNAL OF  
POLITICS, ECONOMICS AND MANAGEMENT

January 2017, Vol:5, Issue:1

Ocak 2017, Cilt:5, Sayı:1

P-ISSN: 2147-6071

E-ISSN: 2147-7035

Journal homepage: [www.siyasetekonomiyonetim.org](http://www.siyasetekonomiyonetim.org)



## Meslek Edindirme Kurslarının Etkinliği: SAMEK Örneği<sup>1</sup>

### A Study on The Effectiveness of Vocational Training Courses: SAMEK Case

**Damla Bağlan**

Sakarya Üniversitesi, Sosyal Bilimler Enstitüsü, Maliye Anabilim Dalı Yüksek Lisans Öğrencisi, [baglandamla@gmail.com](mailto:baglandamla@gmail.com)

**Doç. Dr. Fatih Yardımcıoğlu**

Sakarya Üniversitesi, Siyasal Bilgiler Fakültesi, Maliye Bölümü, [fatihyardimcioglu@gmail.com](mailto:fatihyardimcioglu@gmail.com)

#### MAKALE BİLGİSİ

#### ÖZET

##### Makale Geçmişi:

Geliş 07 Aralık 2016

Düzeltilme Geliş 17 Ocak 2017

Kabul 19 Ocak 2017

##### Anahtar Kelimeler:

Eğitim Hizmetleri, Meslek Edindirme Kursları, SAMEK

© 2017 PESA Tüm hakları saklıdır

Bu çalışmanın amacı Sakarya Büyükşehir Belediyesi'ne bağlı faaliyet gösteren "Sanat ve Meslek Eğitimi Kursları" nda (SAMEK) verilen giyim derslerinin etkinliğini araştırmaktır. Yapılan çalışmada sosyal bilimlerde sıklıkla kullanılan anket yöntemi kullanılmıştır. Verilerin yüzde dağılımları incelenmiş, çapraz tablo analizleri ve Kruskal Wallis testleri yapılmıştır. Çalışmanın sonucunda bir bütün olarak değerlendirildiğinde SAMEK'de verilen giyim kursunun kurstan beklenen etkinliği sağladığı tespit edilmiştir.

#### ARTICLE INFO

#### ABSTRACT

##### Article History:

Received 07 December 2016

Received in revised form 17 January 2017

Accepted 19 January 2017

##### Keywords:

Traning Services, Vocational Training Courses, SAMEK

© 2017 PESA All rights reserved

The purpose of this study is to investigate effectiveness and efficiency of clothing course in art and vocational training courses (SAMEK) depend on Sakarya Metropolitan Municipality. Survey method which is frequently used in social sciences has been used in the study. Percentage distributions of the data were examined, cross table analyzes and Kruskal Wallis tests were performed. When assessed as a result of the study, it was determined that the clothing course given at SAMEK provided the effectiveness and efficiency expected of the course.

<sup>1</sup> Bu çalışma Doç. Dr. Fatih Yardımcıoğlu danışmanlığında Sakarya Üniversitesi Sosyal Bilimler Enstitüsü Maliye ABD'nde yürütülen yüksek lisans tez çalışmasından türetilmiştir.

## **GİRİŞ**

Türkiye’de son 20 yıldır artan bir seyir izleyen yerel yönetim hizmetleri içerisinde özellikle hayat boyu öğrenme bağlamında meslek edindirme kurslarına yönelik eğitim hizmetlerinde de bir artış meydana gelmiştir. Hayat boyu öğrenme kapsamında halk eğitim merkezleri, belediyelerin eğitim hizmetleri ve İş-Kur’un eğitimleri gün geçtikçe artmaktadır. Gelir dağılımında adaletin sağlanmasında eğitimde fırsat eşitliği önemlidir. Bu bağlamda eğitime yönelik yapılan harcamalar, ekonomik büyüme ve kalkınmada önemli bir fonksiyon üstlenmektedir ve yerel yönetimlerin sunmuş olduğu eğitim hizmetlerinin de buna katkısı yadsınamaz.

Günümüzde belediyeler yerel yönetimin en iyi örgütlenmiş yönetim birimi olarak eğitim hizmetleri konusunda birçok faaliyette bulunmaktadır. Belediyelerin hizmet sunarken, halkın bu hizmetlerden memnuniyet derecesini ölçmesi ve düzenleyici önlemler alarak yapmış olduğu hizmetleri dinamik tutabilmesi, devamlı olarak bu hizmetlerin kalitesini artırmaya yönelik tedbirler alması gerekmektedir. Kıt kaynakların etkin kullanılması için belediyelerin sunmuş oldukları hizmetlerin etkinliğini bilmeleri önemlilik arz eder.

Eğitimin hedeflerine ulaşabilmesi için eğitim araç gereçlerinden, eğitim için oluşturulan fiziki ortamlara, kursiyerlerin katılım amaçlarından elde ettikleri faydalara, ayrılan ders saatlerinden eğitime kadar tüm unsurlarda belirli bir standardı yakalamış olması ve bu unsurların hedeflere yönelik etkin bir şekilde kullanılması gerekmektedir. Bu araştırmanın amacı Sakarya Büyükşehir Belediyesi’ne bağlı eğitim hizmet birimi olan Sakarya Meslek Edindirme Kurslarının (SAMEK) etkinliğinin ölçülmesidir.

Belediyelerin hayat boyu öğrenme anlamında meslek edindirme kurslarına ayırdığı kaynak miktarı her geçen gün artmaktadır. Türkiye’de belediyelere ait yaygın eğitim kapsamında faaliyet gösteren kursların sayısının, branş sayılarının ve kurslara olan taleplerinin artmasına paralel olarak bu alanda yapılan çalışmalar da artmaktadır. Kaynak kullanımında etkinliğin sağlanması açısından bu kursların daha etkin sunulması önemlidir. Bu açıdan bu çalışmanın SAMEK kurslarının etkinliğine katkı yapacak olması açısından önemli olduğu belirtilebilir.

Bunun yanı sıra yapılan literatür taraması sonucunda SAMEK kurslarının etkinliğini ölçmeye yönelik kapsamlı bir çalışma yapılmadığı gözlemlenmiştir. Bu yüzden bu alandaki literatüre katkı yapması bakımından da çalışma önemlilik arz eder.

Bu çalışmada SAMEK kurslarının etkinliği, literatürde sıklıkla rastlanan anket yöntemi kullanılarak tespit edilmeye çalışılmıştır. Tesadüfi örneklem modeli kullanılarak hazırlanan ankette yer alan sorular, hipotezleri test edebilecek şekilde literatürden yararlanılarak geliştirilmiştir. Araştırma toplam 46 sorudan oluşmaktadır. Birinci bölüm kursiyerlerin demografik değerlendirmeleri ve kursa katılım ile ilgili bilgileri içeren 13 sorudan oluşurken; ikinci bölüm kursun etkinlik düzeyini belirlemeye yönelik 33 sorudan oluşmaktadır. Anket sorularının geliştirilmesi ve değerlendirilmesinde, açık uçlu sorular, çok seçenekli ve likert türü sorulardan yararlanılmıştır.

Anket tesadüfi olarak seçilmiş giyim kurslarına katılan 302 kursiyer ile gerçekleştirilmiştir. Katılımcılara anketin amacı hakkında ön bilgi verilmiş, araştırma hakkında gerekli açıklamalar yapılmış ve daha sonra anket sorularının cevaplandırılması sağlanmıştır. Hazırlanan sorulara kursiyerlerin her bir ifade için 1 ile 5 arasında kendilerine en uygun şıkka katılma derecelerini gösteren “tamamen katılıyorum”, “katılıyorum”, “fikrim yok”, “katılmıyorum” ve “tamamen katılmıyorum” seçeneklerinden kendilerine en uygun şikkı işaretlemeleri istenmiştir. Böylece ifadelerden elde edilen puanlardan kursiyerlerin kurs hakkındaki değerlendirmelerine ulaşılmıştır. Anketin cevaplarını değerlendirmede IBM SPSS Statistics 21 programı kullanılmıştır.

SAMEK 2016-2017 eğitim-öğretim dönemi itibarıyla 19 merkez ve 80 branş ile toplamda 6500 kursiyer sayısı ile eğitim dönemine başlamıştır. Öncelikle tüm branşları ve merkezleri kapsayan genel bilgilere yer verilecektir. Ancak tüm branşları tek tek detaylı bir şekilde incelemek zaman kısıtı ve ekonomik kısıt sebebiyle yapılamayacak olup özellikle ev hanımlarının en çok rağbet ettiği branş olan “Giyim” üzerinden detaylı bir şekilde ekonometrik incelemeler yapılacaktır. “Giyim” branşı temel düzey (temel giyim) ve ileri düzey (giyim tekamül) olmak üzere 2 aşamalı eğitimden oluşmaktadır. Ancak branş olarak tek çatı

altında toplandığı için ikisini de “Giyim” başlığı altında ele alacağız. Bunun için 15 merkezde eğitim veren giyim kursunun 14 merkezinde kursiyerlere anket uygulaması yapılmıştır.

Bu 14 merkez şöyledir: Akyazı, Arifiye, Dilmen, Güneşler, Hızırtepe, Karaman, Kaynarca, Korucuk, Maltepe, Ozanlar, Sapanca, Serdivan, Tekeler ve 32 Evler. Geyve merkezine ise yol muhalefeti ve uzaklığı sebebiyle gidilememiştir.

Muhtemel hataları düzeltebilme ve anketten beklenen amacın gerçekleştirilmesi amacıyla pilot bir uygulama yapılmıştır. Eksiklikler giderilmiş, anlaşılmayan sorular iptal edilmiştir. Bu sayede soru ve ifadelerin anlaşılabilirliği test edilerek yanlış anlamaları ortadan kaldırmaya yönelik gerekli değişiklikler ve eksiklikler giderilmiş ve anlatım geçerliliği sağlanmıştır. Daha sonra anket SAMEK giyim bölümü kursiyerlerine yüz yüze olarak uygulanmıştır.

“SAMEK giyim kursu etkin midir?” sorusu bu çalışmanın araştırma sorusudur. Bu bağlamda çalışmanın hipotezleri şu şekilde gösterilebilir;

H<sub>1</sub>: Dersler etkindir.

H<sub>2</sub>: Kurs işlevselliğe sahiptir.

H<sub>3</sub>: Kursa katılım etkindir.

H<sub>4</sub>: Kurs eğitmeni etkindir.

H<sub>5</sub>: Kurs kişilerin beklediği faydayı kişilere sağlamaktadır.

H<sub>6</sub>: Kurs topluma yönelik beklenen faydayı sağlamaktadır.

H<sub>7</sub>: Etkinlik ölçeği eğitim seviyesine göre farklılaşmaktadır.

H<sub>8</sub>: Etkinlik ölçeği yaş gruplarına göre farklılaşmaktadır.

Dört bölümden oluşan çalışmanın birinci bölümünde hayat boyu öğrenmede meslek edindirme kurslarından bahsedilmiş, ikinci bölümünde bu kurslardan biri olan SAMEK tanıtılmış, üçüncü bölümünde belediyelerin yetişkin eğitimi uygulamaları ile ilgili literatüre ve sonuçlarına değinilmiştir. Son bölümde ise SAMEK kurslarının etkinliği üzerine Sakarya özelinde yapılmış saha araştırması sonuçlarına yer verilmiştir. Sonuç bölümünde araştırma sonucunda elde edilen bulgular sunulmuş ve bu bulgular değerlendirilmiştir.

## **1. Hayat Boyu Öğrenmede Meslek Edindirme Kursları**

Hayat boyu öğrenmeye katkı açısından büyükşehir belediyeleri tarafından kursların açılması çok eskilere dayanmamaktadır. Bu kurslardan ilki 1994 yılında Ankara Büyükşehir Belediyesi tarafından açılmışken bunu 1995 yılında İstanbul Büyükşehir Belediyesi tarafından açılan kurs takip etmiş ve günümüzde büyükşehir belediyelerinin yanı sıra ilçe belediyeleri, İşkur, üniversiteler ve diğer kurumlarla işbirliği yaparak meslek edindirme kursları aracılığı ile eğitim faaliyetleri sunmaktadır.

Belediyelerin düzenledikleri meslek edindirme kursları katılımcılara yeni nitelik ve vasıflar kazandırmak veya mevcut becerilerini geliştirmek suretiyle istihdam edilebilirliklerini artırıcı bir etkiye sahiptir. Kursiyerlerin büyük çoğunluğunun ilk defa meslek edinmek, yeni bir meslek daha edinmek veya mesleğinde ilerleme amaçları ile de kurslara katılmaktadırlar. Bu nedenle belediyelerin düzenledikleri kursları salt istihdam merkezli olarak ele almak ve bu amaçla eğitim programları saptamak bu kurumların çok geniş olan faydalarının ve kapsamının daraltılması anlamına geleceği unutulmamalıdır. (Özer, 2010:98-99) Başta İstanbul ve Ankara belediyeleri olmak üzere ülkemizde pek çok belediye meslek edindirme kursları kapsamında eğitim faaliyeti sürdürmektedir.

## **2. Sakarya Büyükşehir Belediyesi Sanat ve Meslek Eğitimi Kursları (SAMEK)**

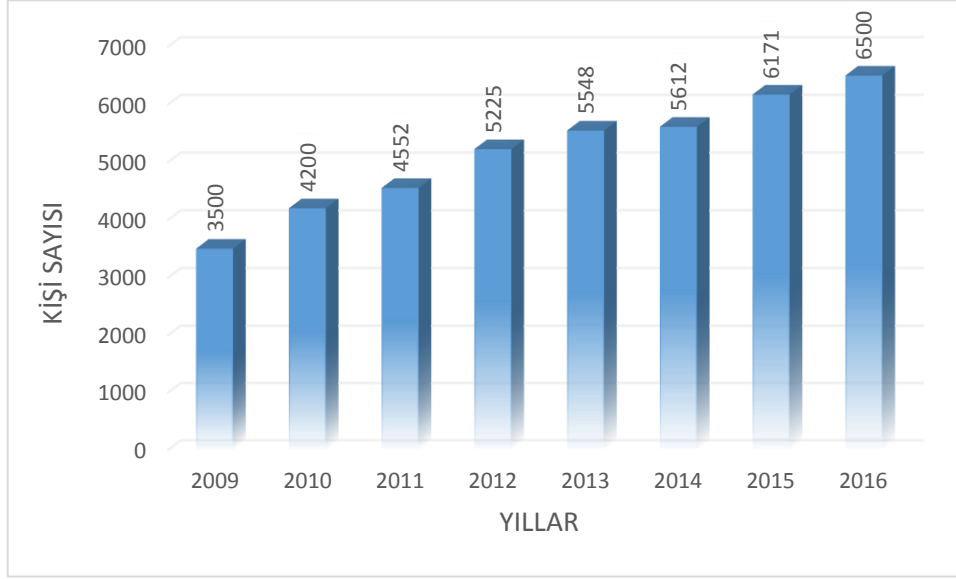
Türkiye’de meslek eğitimi kapsamında faaliyet gösteren kurslardan biri olan SAMEK, Sakarya Büyükşehir Belediyesi’ne bağlı olarak eğitim hizmetleri vermektedir. SAMEK 2004 eğitim-öğretim döneminde faaliyete geçmiştir. İlk faaliyete geçtiği yıllarda “Mahalle Merkezi” olarak bilinen kurslar Ozanlar, Cumhuriyet ve Donatım merkezleri olarak 3 merkezde düzenlenmiştir. Bu kurslarda ilk

yıllarda yaklaşık 300 kursiyere eğitim verilmiştir. 2009 yılına gelindiğinde ise marka tescili ile bugünkü adını almış olan ve 2009 yılında 36 branş ve 3500 kursiyer ile eğitim-öğretim yılına başlayan SAMEK yıllar içerisinde talep ve memnuniyetle orantılı bir şekilde büyüme göstermiştir.

Kurslara 15 yaşından itibaren tüm Sakaryalılar katılabilmektedir. Sınıfların mevcudu sınıfın yapısına ve talebe göre değişmekle birlikte kurslar yaklaşık 10-25 kişilik sınıflarda verilmektedir. Dönemin sonuna gelindiğinde başarılı bulunan kursiyerlere MEB onaylı sertifika verilmektedir. Getirilen yeni sisteme göre aynı branşa 2'den fazla kez katılım olmamaktadır. Kursiyerler aynı anda en fazla 2 branşa kayıt yaptırabilmektedirler. Böylece yeni kursiyerlerin ölü açılmaya çalışılmaktadır.

Aşağıdaki grafikte SAMEK'in yıllar içerisinde gösterdiği büyüme görülmektedir.

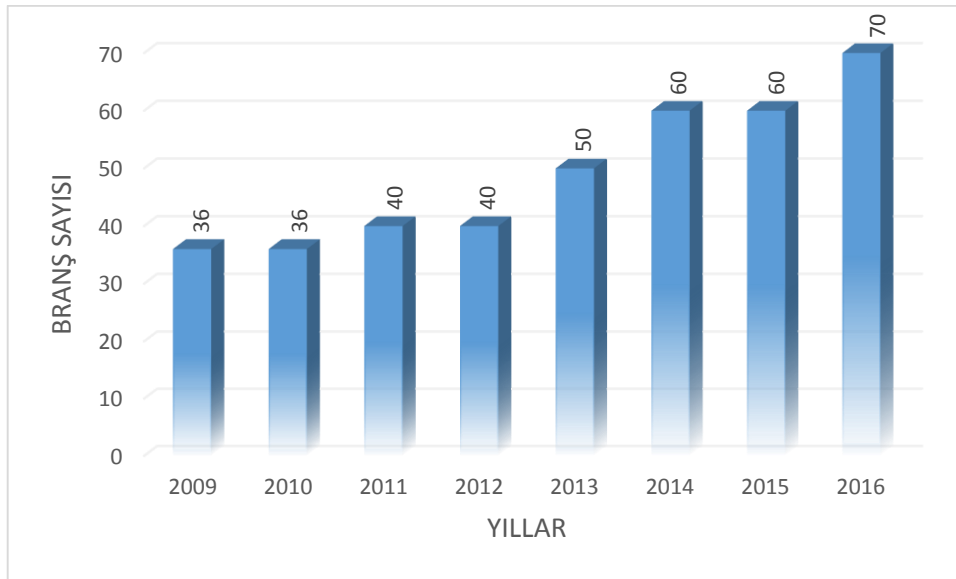
**Grafik 1: Yıllara Göre Kursiyer Sayıları**



Kaynak: Sakarya Büyükşehir Belediyesi 2015 Yılı Faaliyet Raporu'ndan faydalanılarak yazarlar tarafından hazırlanmıştır.

SAMEK bünyesinde 2009 yılında 3500 kişi kursiyer eğitim görmüşken 2016 yılında ise 6500 kursiyer eğitim görmeye devam etmektedir. 2016-2017 Eğitim Dönemi'nin 2. yarısı 6 Şubat 2017 Pazartesi günü başlamıştır. Kursiyer sayısı 9500'e ulaşmıştır.

**Grafik 2: Yıllara Göre Branş Sayıları**



Kaynak: Sakarya Büyükşehir Belediyesi 2015 Yılı Faaliyet Raporu'ndan faydalanılarak yazarlar tarafından hazırlanmıştır.

SAMEK bünyesinde 2009 ve 2010 yılında 36, 2011 ve 2012 yılında 40, 2013 yılında 50, 2014 ve 2015 yılında 60, 2016 yılında ise 70 branşta eğitim vermeye başlanmıştır.

### **3. Yetişkin Eğitimi ve Belediyelerin Yetişkin Eğitimi Uygulamaları Üzerine Literatür Özeti**

Bu kısımda yetişkin eğitimine yönelik yerli ve yabancı araştırmacılar tarafından yapılmış çalışmalara ve bulgularına yer verilecektir.

#### **3.1. Yerli literatür**

Kalaycı (2014) İSMEK ciltleme kursuna devam eden ve mezun olmuş 30 kişiye yönelik yaptığı çalışmada kursa katılan kursiyerlerin büyük çoğunluğunun 36-45 ve 46-55 yaş grubunda yer alan bayanların oluşturduğu kursiyerlerin kurstan pozitif katkı sağladığına ilişkin bulgulara ulaşmıştır.

Çelik (2011) İSMEK üzerine yaptığı çalışmada İstanbul'da 3 ilçede resim branşında eğitim gören kursiyerlerin kurs eğitmeni, dersler ve kursun kendisine yönelik algısını araştırmıştır. Kursta görevli eğitmen ve idarecilerle mülakat yapıldığı çalışmada İSMEK'de resim branşı adı altında verilen eğitimin tam olarak hedeflerine ulaşmadığı, derslik ve atölyelerin sanat eğitimi ortamı için yeterli olmadığı, sanat eğitiminin kurallarına uygun verilmediği, kurslara katılan yetişkinlerin sadece boş vakitlerini değerlendirme ve kendilerine bir hobi edinme amacı ile bu kurslara katıldığı, yetişkinlere yönelik bu kurslarda verilen sanat ve meslek eğitimi kurslarının, bireylere meslek edindirmede ve sanatçı yetiştirmediği yapılan araştırmanın sonucunda tespit edilmiştir.

Yapıcı (2010) tarafından İSMEK'te 2008-2009 bahar döneminde bilgisayar eğitimine devam eden kursiyerlere yönelik yapılan anket çalışmasında bu kurslara öncelikli olarak ev hanımları ve öğrencilerin, ekonomik durum olarak orta ve altı gelire sahip kişilerin katıldığı belirtilmiştir. Demografik özelliklerine göre yapılan eğitim değerlendirmesinde birkaç başlık hariç anlamlı farklılıklar bulunamamışken, bilgisayar tutumlarında anlamlı farklılıklar bulunmuştur.

Eser (2010) İSMEK'in kuruluşundan günümüze kadar yaptığı tüm faaliyetlerini kurumun yayınlanmamış verilerini derleyerek incelemiştir. Araştırmanın sonucunda mesleki yaygın eğitim konusunda belediyelerin, merkezi idare ve diğer kuruluşlara oranla çok daha başarılı olduğunu tespit etmiştir.

Ertam (2011) İSMEK deri aksesuarları eğitimi kapsamında eğitimin incelenmesi ve yeterliliklerinin ortaya konması için 2009-2010 eğitim döneminde bu branşta eğitim alan 40 kursiyere anket uygulaması yapmıştır. Çalışmanın sonucunda İstanbul'da tek merkezde değil diğer merkezlerde de bu branşın açılması gerektiği ve Feshane sergisinde yapılan ürünlerin sergilenmesinin istendiği tespit etmiştir.

Özer (2010) İSMEK tabanından sayısal verilerden faydalanarak yaptığı çalışmada yerel yönetimlerin yetişkin eğitimine yönelik faaliyetlerini ele almıştır. Çalışmanın sonucunda yapılacak hukuki ve mali düzenlemelerle, yetişkin eğitimi alanında merkezi idareden büyükşehir belediyelerine yetki ve sorumluluk devrini içeren yeniden yapılandırmanın gerçekleştirilmesi bireysel gelişme ile yerel ve toplumsal kalkınmanın sağlanması açısından gerekli olduğu tespit etmiştir.

Öztürk (2010) belediyelerde insan kaynakları yönetimi algısını ölçmek için Sakarya Büyükşehir Belediyesi çalışanları ile anket ve mülakat çalışması yapmıştır. Elde edilen veriler İK'nın temel ilkeleri çerçevesinde tek tek değerlendirmeye tabi tutulmuştur. Genelde olumsuz değerlendirmelere ulaşılmış olan yazar belediye çalışanlarının görevlendirmelerinde, işten çıkarılanların yerine yapılan atamalarda, örgüte nitelikli eleman alındığı hususunda ve çalışanların vasıflarına uygun işlerde çalıştırılması gibi konularda liyakat ilkesine uygun davranılmadığını söylemiştir. Burada genel bir probleme dikkat çekerek, nitelikli personel eksikliği sadece Sakarya Büyükşehir Belediyesi'nin olmamakla birlikte kamu sektörünün önemli sorunlarından biri olduğunu belirtmiştir. Mülakat sonuçlarını da değerlendirmeye alarak yönetim değişikliği sırasında yeni gelen yapının kendi yönetim kadrosunu oluşturduğunu tespit etmiştir.

Güler (2004) Avrupa Birliği'nin yetişkin eğitimi programı olan Grundtvig kapsamında gerçekleştirdiği çalışmada ülkemizdeki halk kütüphaneleri ve hizmetleriyle ilgili sorunlar ve eksikliklerden bahsetmiş ve bu sorunlar süreklilik arz ettiği için halk kütüphanelerinin Grundtvig gibi projelerle geliştirilmesi gerektiği ve yaşam boyu öğrenme çalışmalarına etkin ve aktif olarak rol alması gerektiğini belirtmiştir. Türkiye'de bu projelerle ilgilenen Ulusal Ajans kurulmasına rağmen Grundtvig bölümünde bir kişi çalıştığı için bu sayı bir an önce artırılmalı, halk kütüphanelerinin başta yasal sorun olmak üzere, diğer (bina, bütçe, personel, kullanıcı ve hizmetler) sorunlarının da bir an önce çözüme kavuşturulması gerektiği araştırmanın sonucunda tespit edilmiştir.

Tepe (2007) çalışmasında AB'nin yaygın eğitim programı Grundtvig üzerinden AB'nin yerleşme politikalarının eğitim alanına yansımaları tespit etmeye çalışmış, bu kapsamda İSMEK çalışmalarını incelemiş ve İSMEK'in eğitimini yeterli bulmuştur. Türkiye'de yapılacak olan hukuki ve mali düzenlemelerle, yaygın eğitim alanında merkezi idareden büyükşehir belediyelerine yetki ve sorumluluk devrini içeren yeniden yapılandırmanın gerçekleştirilmesi ve toplumsal kalkınmanın sağlanması açısından önemli bir gereklilik olduğunu tespit etmiştir.

Hayran (2013) İzmit Meslek Edindirme Kurslarında (İZMEK) eğitim alan kadın kursiyerle yaptığı çalışmada belediyelerin bir hizmeti olan meslek edindirme kurslarının kadın istihdam oranını artırma noktasında önemli fonksiyonları olduğunu, kadınların meslek edindirme kurslarından sosyal açıdan elde edilen kazanımlar yanında istihdam noktasında da beklentileri olduğunu ve kadın kursiyerlerin demografik özelliklerine göre (yaş, medeni durum, eğitim düzeyi vb.) istihdam beklentilerinin değişebildiğini tespit etmiştir.

Yakut (2015) İstanbul özelinde yapmış olduğu çalışmada kadın istihdamında meslek edindirme kurslarının yerini araştırmıştır. Çalışmanın sonucunda kursların daha çok kadınların sosyalleşmelerini sağlayan bir yapıda olduğu meslek edinmenin ise genel olarak ikinci planda kaldığı, branşlar belirlenirken cinsiyetçi bir ayrıma gidilmemesine rağmen toplumun oluşturduğu kalıplar içselleştirildiği için kadın ve erkek kursiyerlerin "kadın işi", "erkek işi" ayrımına uygun olarak branşlarını seçtikleri tespit edilmiştir.

Güney (2010) Çanakkale ve Osnabrueck Belediyelerinin eğitim uygulamalarını karşılaştırmak için tarama niteliğinde tanımlayıcı (betimsel) bir çalışma yapmıştır. Çanakkale'de belediye (doğrudan sorumlu olmamakla birlikte), halk eğitim hizmetlerinde önemli roller almaktadır. Osnabrueck'te ise halk eğitim hizmetleri doğrudan belediyenin sorumluluğundadır. Örgün eğitim kurumları Çanakkale'de devlet, Osnabrueck'te belediye tarafından finanse edilmektedir. Çalışmada eğitim uygulamalarının farklı olmasının sebebi belediyelerin uygulamalarına bağlı olmadığı, kurumların yönetsel örgütlenme biçiminden kaynaklandığı ve bu merkezlerde çalışanların hizmet içi eğitim programları ile desteklenirse eğitimin etkinliğinin artabileceği sonuçlarına ulaşılmıştır.

Ayçiçek (2012) Şişli Belediyesi'ne bağlı kurslarda eğitim gören kursiyerler ve eğitim aldıkları branşlar üzerine yapmış olduğu çalışmada Şişli Belediyesi'nin deneysel ve öncü niteliğinde çalışmalar yaptığı, yaygın eğitim çalışmaları küçük ölçekli ama hedefleri belirlenmiş etkin ve başarılı uygulamalar olarak belediyelerin yaygın eğitim alanındaki öznel örnekleri arasında yer aldığı sonucu vurgulanmıştır.

Gürbey (2012) eğitim hizmetleri konusunda yerel yönetimlerin rolünü araştırmıştır. Çalışmasında İstanbul İl Özel İdaresi ile İstanbul Büyükşehir Belediyesi ve Bağcılar, Bakırköy, Büyükçekmece, Gaziosmanpaşa ve Fatih ilçe belediyelerinin örgün eğitim hizmetlerine yaptıkları katkılar incelenmiştir. Çalışma sonunda belediyelerin okullara yönelik düzenlemeleri, okullara araç ve gereç temini konusunda destek vermeleri, öğrencilere yaptıkları burs, kırtasiye gibi yardımlar aracılığıyla belediyeler ile öğrencilerin velileri arasındaki diyalogun birbirine yaklaşacağı ve kaliteli bir eğitim sisteminin sağlanmasına olumlu yönde katkı sağlayacağı tespit edilmiştir.

Karataş (2013) yaygın eğitim faaliyetleri kapsamında yaptığı araştırmada Kadıköy Halk Eğitimi Merkezinde bilgisayar eğitimine devam eden 302 kursiyere anket uygulamıştır. Araştırma sonucunda eğitim etkinliğinin artması için öğretmenlerin, kursiyerleri derse daha aktif bir şekilde katmaları gerektiği tespit edilirken Halk Eğitim merkezlerinin kurs gün ve saatlerini yeniden düzenlemelerinin gerektiği tespit edilmiştir.

Acar (2016) KOMEK hizmetlerden memnuniyet düzeyini ve hizmetin verimliliğini ölçmek için yaptığı araştırmasında kurumda eğitim gören 676 kursiyerle anket çalışması yapmıştır. Araştırma sonucunda ankete katılan kursiyerlerin KO-MEK'ten genel olarak memnun olduğu, kursları verimli bulduğu ve demografik özelliklerine göre KO-MEK verimliliğine bakış açılarında minimal düzeyde farklılık olduğu tespit edilmiştir.

Alpaydın (2006) İSMEK'in eğitim bilimsel, idari ve finansal yapısını incelemiştir. Çalışmada İSMEK veri tabanından özellikle 2006 yılı sayısal verileri kullanmıştır. Yöneticiler, öğretmenler ve kursiyerlerden oluşan 31 kişi ile görüşme yaptıktan sonra İSMEK kurs merkezlerini, eğitim materyallerini, kurslarını, öğretici ve öğrenci özelliklerini incelemiş, personel eğitimine önem verilmesi gerektiği, hizmet içi eğitimle İSMEK eğitimlerinde daha verimli sonuçların alınabileceği sonucuna ulaşmıştır.

Yayla (2009) Türk yetişkin eğitim sistemini değerlendirmiştir. Çalışmasında Millî Eğitim Bakanlığı'na bağlı halk eğitim merkezlerinde çalışan müdür, müdür yardımcısı ve öğretmenlere; yönetici ve öğretmen formları ayrı olmak üzere, toplamda 1300 kişiye anket uygulamıştır. Yapılan istatistiksel analizler sonucunda Halk Eğitim Merkezlerinde çalışanların hizmet içi eğitim seminerlerine katılma oranları oldukça düşüktük çıkmakla beraber yetişkin eğitimi ihtiyaçlarının belirli aralıklarla güncellenme düzeyi de düşük çıkmıştır. Yazar, Halk Eğitim Merkezlerinin toplumun kalkınmasına yeterli düzeyde katkı sağlayamadığı, yetişkin eğitimi faaliyetlerine katılımı artırmak için gerekli önlemler alınmadığı şeklindeki bulgulara ulaşmıştır.

Göküş ve Alptürker (2011) yaptıkları çalışmada Silifke'de belediye hizmetlerden yararlanan vatandaşların memnuniyet düzeyini belirlemek için anket yöntemine başvurmuşlar ve istatistiksel analizler yapmışlardır. Yazarlar her ne kadar bazı hizmet kalemlerinde memnuniyetsizlikler ortaya çıktığını söylese de istatistiksel olarak vatandaşların belediye hizmetlerinin genelinden memnun olduğu sonucuna ulaşmışlardır.

Akyıldız (2012) vatandaşların belediye hizmetlerinden duyduğu memnuniyeti araştırmak için Uşak'ta yaşayan 384 kişi ile anket çalışması yapmıştır. Çalışmada mevcut belediye hizmetlerine karşı genel olarak memnuniyet "kararsız" seviyesinde tespit edilmiştir. Memnuniyetin en yüksek olduğu hizmet sosyal yardım (aşevi, iftar çadırı, gıda yardımı gibi) hizmetleri olurken memnuniyet düzeyinin en düşük olduğu hizmet ise geri dönüşüm projesi (kâğıt, cam şişe, plastik, alüminyum gibi) hizmetleri ve yol, asfalt, kaldırım hizmetleri olmuştur. Yazarlar çalışmanın sonucunda belediye hizmetlerindeki verimlilik eksikliğinin nedenleri ile Uşak'ın plansız gelişmesinin nedenleri paralel olduğu gibi uzman ve nitelikli personel yetersizliği, yasal düzenlemelerden kaynaklanan sorunları ve halkın yönetime katılım konusundaki eksiklikleri, belediye hizmetlerindeki verimsizliğin ve planlı gelişmemenin en önemli nedenleri arasında olduğu sonucuna ulaşmışlardır.

Şahin (2011) çalışmasında 2010 yılında istihdam garantili olarak açılan 212 kursun alan ve içeriklerini incelemiş, ihracat bileşimindeki sermaye ve teknoloji yoğun değişimle doğrudan ilgili olmayan, genellikle emek yoğun işlere yönelik kursların açılmış olduğu belirtmiştir. Yazar bu noktada emekçilerin birbirleriyle ikamesinin kolay olduğu, İŞKUR'un düzenlediği istihdam garantili kurslarda sermaye birikim süreci ile ilişkisinin zayıf olduğu, diğer sektörlerden ziyade hizmet sektöründe nitelikli fakat özellikle spesifik bir firmanın isteğiyle açılan kurslarda kendisi için eğitilen firmaya karşı güvencesiz ve ucuz emekçiler yetiştirildiği şeklinde bulgulara ulaşmıştır.

Yıldız (2012) çalışmasında HEM'lerin, DİB'in düzenlediği yetişkin eğitimi etkinliklerinin genellikle kadınların ev dışı istihdamını sağlayan ya da kadınları kamusal-toplumsal yaşamda güçlendiren bir içeriğe sahip olmaktan ziyade, ideolojik olarak geleneksel toplumsal cinsiyet rollerini yeniden üreten ve İslami sosyalizasyona katkı sağlayabilecek nitelikte olduğu şeklindeki bulgulara ulaşmıştır.

Şen (2016) çalışmasında İŞKUR kapsamındaki mesleki eğitim kurslarını türlerine göre inceleyerek kursların işsizliği azaltmadaki önemini değerlendirmiştir. Çalışmada, İŞKUR tarafından düzenlenen mesleki eğitim kursları yoluyla daha fazla istihdam sağlanabilmesi için istihdam garantili kursların sayısını artırılmasına paralel olarak istihdam garantisiz olmayan (genel) kursların sayısının azaltılmasının kaynakların etkin kullanımı açısından gerekli olduğu bulgularına ulaşılmıştır. Eğitimlerin işgücü piyasasının ihtiyaç duyduğu meslek gruplarına yönelik düzenlenmesi işsizliğin azaltılmasında önemli bir

rol oynayabileceği ve yeni işgücüne yetecek kadar istihdam alanı da yaratılabilirse iş gücündeki etkinliğin artabileceği sonucuna ulaşılmıştır.

Tatlıdil ve Özgürlük (2012) çalışmasında İŞKUR il müdürlüklerinin eğitim faaliyetlerini değerlendirebilmek için İŞKUR'un 2009 yılına ait verilerden yararlanarak analizler yapmıştır. Çalışma sonucunda en başarılı kurum Malatya İl Müdürlüğü olarak bulunurken, en başarısız kurum ise Zonguldak İl Müdürlüğü olarak bulunmuştur. Ayrıca Muş, Erzincan, Malatya, Gaziantep, Artvin, Bayburt illerinin performanslarının yüksek olması, Batman, Ardahan, Edirne, Ankara, Mersin ve Sivas illerinin performanslarının düşük olması bu illerin diğer illerden bir hayli farklı olduğu şeklinde tespitlere de ulaşılmıştır.

Işığışık (2011) Uzmanlaşmış Meslek Edindirme Merkezleri Projesi (UMEM) kapsamında eğitim gören kursiyerleri 9 aylık sürede gözlemlemiştir. TÜİK Bursa İl Müdürlüğünden ele edilen ve 1 Ocak 2011 – 30 Kasım 2011 tarihlerini kapsayan işgücü eğitim faaliyeti bulguları değerlendirilmiştir. Çalışmada proje koordineli ve uyumlu bir şekilde uygulanmaya devam ederse yaklaşık 1 milyon işsize odaların belirlediği işyerlerinde staj olanağı sağladığı gibi başarılı kursiyerlerin büyük çoğunluğuna da istihdam olanağı sağlaması projenin en önemli sonucu olarak gösterilmiştir.

Işığışık ve Emirgil (2009) Bursa ili özelinde yapmış olduğu çalışmasında istihdam garantili işgücü yetiştirme kurslarına katılanların başarı dağılımını, işe yerleşme durumunu analiz etmişlerdir. Çalışmada istihdam garantili işgücü yetiştirme kurslarında başarı göstermiş katılımcıların işe yerleşme oranını % 99,2 olarak bulmuşlardır. Gerek kurslara katılım oranlarının artırılması gerekse katılımında cinsiyete yönelik farklılaşmanın önüne geçilebilmesi için farklı sektörlerde faaliyet gösteren firmalar ile işbirliğinin geliştirilmesi gerektiğini, yapılacak bir çalışma ile de İŞKUR'a kayıtlı olan veya olmayan işsizlerin bilgi ve becerilerini artırıcı programlara ilgilerinin artırılabilirliğini tespit etmişlerdir.

Şahin ve Sevimli (2013) İstanbul Kültür Üniversitesi bünyesinde gerçekleştirilen işgücü yetiştirme kurslarını incelemiştir. Üniversite'de 2010 yılı Temmuz-Ağustos döneminde eğitim gören kursiyerlere anket uygulaması yapmışlardır. Eğitimler sonucunda kursiyerlerin %86,5'i işgücü yetiştirme kurslarından mezun olmuş ve istihdam edildiği bulgularına ulaşılmıştır. Bu politikalar işsizlik sorunun çözümünde etkili olmakla birlikte tek çözüm yolu da değildir. Bu nedenle yazarlar Avrupa İstihdam Stratejisi ile uyumlu ulusal istihdam strateji ve politikalarının belirlenip, uygulanmaya bir an önce başlanması gerektiği sonucuna ulaşılmışlardır.

Taşçı ve diğerleri (2015) Eskişehir'de yaşam boyu öğrenme başlığında yetişkin eğitimini analiz etmek için kursiyerler, kurs müdürü ve öğretmenleri ile görüşmeler yapmışlardır. Yönetici ve öğreticiler tarafından üzerinde uzlaşılan temel sorunların başında gerek fiziksel, gerekse insan kaynakları yetersizliği ve kurumlarla yetersiz işbirliği gelmektedir. Bu sorunlar giderilebilirse eğitimde verimliliğin artabileceği gibi eğitimde memnuniyetin de sağlanabileceğini tespit etmişlerdir.

Aksakal ve Kazu (2015) çalışmasında Türkiye ve Avrupa Birliği ülkeleri arasındaki yetişkin eğitimi bağlamında, eğitim ve kültürlerarası ilişkiler adına küreselleşmeye neden olan faktörlerin etkisini tespit edebilmek için 2013 yılına ait TÜİK verilerini, resmi gazeteleri ve Avrupa Birliği yayınlarını incelemiştir. Çalışma sonucunda tüm ülkelerde yetişkin eğitim ve öğretim politikalarının genel hedefleri ve genel yönü hakkında benzerlikler gösterdiği tespit edilirken; ülkeler arasında şimdiki öncelikler, yaklaşımlar ve yöntemlerde önemli farkların olduğu tespit edilmiştir.

### **3.2. Yabancı Literatür**

Albrecht ve diğerleri (2005) çalışmasında, İsveç yetişkin eğitimi programı olarak bilinen Knowledge Lift(KL) hakkında detaylı incelemeler yapmıştır. Bu programın amacı düşük vasıflı işçilerin beceri düzeylerini orta düzeye yükseltmeyi hedeflemektedir. Heterojen şekilde dağılmış işçi becerileri denge arama modeli üzerinden analiz edilmiş ve pek çok ilginç bilgiler bulunmuştur. Programın yüksek beceriye doğru beceri dağılım boşluklarına dengeli bir cevap verdiği bulgusuna ulaşılmıştır. Buna göre; iş gücündeki orta düzeyli işçilerin oranı, düşük-nitelikli çalışanlarının payının ödenmesi ile artarken orta-nitelikli işçilere göre hazırlanan boşlukların oranı neredeyse bire bir oranda olarak artmaktadır. Her zaman orta vasıflılara fayda sağlanırken düşük vasıflılar sıkıntı çekmektedir.



Dimitrescu ve diğerleri (2015) çalışmasında Ulusal İstatistik Enstitüsü (TÜİK gibi) verilerinden 2012 yılında tüm sektörden mesleki eğitime katılanların oranlarını tespit etmiş ve bunların analizinde modern profesyonel yetişkin eğitim metotlarını (sentetik sunum) kullanmıştır. Bu metot yetişkin eğitim düzeyini, istihdam edilen ve işsiz yetişkinlerin performans ve kalitesini arttırmak için kullanılır. Çalışma sonucunda istatistikler endişe verici rakamlar sunduğu için işsizlerin oranı düşürülmesi ve mesleki öğrenmenin geliştirilmesinin gerektiği ortaya çıkmıştır. Profesyonel yetişkin öğrenme sağlayan kuruluşlar ile çalışmak reformları hızlandırmak için güvenilir bir ortak olacaktır. Yazarlara göre ancak bu sayede yetişkin eğitiminin kalitesini artırabilir ve ekonomik krizin ve durgunluğun etkilerini ortadan kaldırabilir.

Neagu (2014) çalışmasında 2012 yılına ait HERD (sınır ötesi bölgesindeki yükseköğretim araştırma ve geliştirme için sosyal uyum) verilerini incelemiş, analiz etmiş ve eğitim politikaları üzerine anket uygulaması yapmıştır. Yazar politikaların Avrupa ülkelerinde yaşayan Romen nüfusu hedef aldığı ve yetişkin eğitimin temel belirleyicilerinin “eğitim, yaş, meslek” olması gerektiğini şeklindeki bulgulara ulaşmıştır.

Stowe (2012) çalışmasında örgün eğitime katılanlar ve bu eğitime katılmayıp yaygın eğitime katılanların eğitim düzeylerini belirlemek için çapraz tablolardan faydalanmış ve iki tür analiz yapmıştır. Ardından, hangi kültürel ve ekonomik sermayenin yaygın öğrenmeyi nasıl etkilediğini incelemek için bir yapısal eşitlik modeli kullanmıştır. Genç nesilde gerçekleştirilen SEM (yapısal eşitlik) analizinin sonuçları ebeveynlerin eğitim düzeyi ile yavrunun eğitim düzeyi arasında pozitif bir ilişki olduğunu göstermiştir.

Jacob ve Solga (2015) çalışmasında Almanya'nın Mesleki Eğitim ve Öğretim sistemindeki değişikliklere uzun vadeli bir bakış açısı getiren Alman Yaşam Tarihi Araştırmaları'ndan elde edilen ampirik bulguları analiz etmiştir. Çalışma sürecinde Almaya ile ilgili iki önemli sonuca ulaşmıştır: Birincisi; Almanya'daki ikili sistem resmen tüm okulu-eğitimi bırakan kişilere açıksa da, tam yeterliliğe sahip okul temelli programların çoğunda en az bir ortaokul sertifikası (Realschulabschluss) gereklidir. Üniversite giriş yeterliliklerine sahip olup (Abitur) okulu bırakanlar yüksek eğitim programlarına kaydolma hakkına sahip olsa da ikili veya okul tabanlı mesleki veya teknik eğitim programlarını seçebilirler. İkincisi; üniversite giriş yeterlilik oranı (Abitur) olan okul terk edenlerin oranı zamanla artmışken, düşük yüksek eğitim başarısına sahip okulları terk edenlerin oranları görece azalmıştır. Yazarlar eğitim sisteminin bu şekilde daralmaya uğradığı için yeni reformlara ihtiyacın zorunlu hale geldiği sonucuna ulaşmıştır.

Guimarães ve diğerleri (2014) çalışmasında yetişkin eğitimcilerin yetişkin eğitim ve öğretim politikaları nasıl inşa ettiklerini ve Avrupa Birliği'nin yaşam boyu öğrenme rehberlerinde Portekiz'de 1999 yılında başlatılan iki programın ışığında nasıl bir öğrenci yetiştirdiklerini değerlendirmişlerdir. 1999'dan 2010'a kadar olan yetişkin eğitimi ve eğitim politikası analiz edilirken, yürürlükteki iki programın dezavantajları ortaya konulmuştur. Çalışmanın sonucunda iki programında Portekiz'in iş gücü piyasasının özelliklerini dikkate almadığı, eğitimin sosyal ve ekonomik koşullara uyum sağlayamadığı için düzenleme yapılmasının gerektiği tespit edilmiştir.

Kayman ve diğerleri (2012) çalışmasında Türkiye'de hayat boyu öğrenme kapsamında yetişkin eğitimini incelemişlerdir. Yazarlar çalışmaları sonucunda bazı tespitlerde bulunmuşlardır. Bunlar şöyledir: Devlet sektörleri ve sosyal kurumları arasında entegrasyonu sağlamalı ve buna dayalı altyapı oluşturulurken örgün eğitime iş piyasası, sivil toplum ve kültürel kuruluşlar da dahil edilmelidir. Sistemin bölgesel ve yerel düzeylerde yerleştirilmesi gereklidir ve politikanın belirlenmesi, değerlendirilmesi ve aktif kullanımı için de verilerin toplanması ve hukuki koşullara göre güncellenip mevzuatların sadeleştirilmesi gereklidir.

Scanlan Su'apaia (2006) çalışmasında hem Amerikan Samoası'ndan hem Alaska Samoası'ndan göç eden Samoalı yetişkin öğrencilerin (20-50 yaş arası 5 kadın 4 erkek) eğitim deneyimleri yazarın gerçekleştirdiği röportajlar ile sağlanmıştır. Bulgular sonucunda mali yardım eksikliklerinin, aile yükümlülüklerinin ve hayat şartları gibi bazı engellerin yükseköğretime katılımı engellediği görülmüştür. Bu yüzden Samoalılar ile yüksek eğitimle nasıl daha başarılı olacakları hakkında bilgi aktaran işbirlikçi diyaloglara gidilmelidir.

Beauchamp (2003) çalışmasında otobiyografik vaka incelemesi ve analiz yöntemlerini kullanarak yetişkin öğrenme ilkelerinin ve yetişkin eğitimi uygulamalarının devletin politika geliştirme sürecine entegrasyonunu incelemiştir. Bulgular sonucunda “Maternal Thought” yani annesel düşünce sisteminin uygulanmasına özen gösterilmesi gerektiğini vurgulamıştır.

#### 4. SAMEK Kurslarının Etkinliği Üzerine Ampirik İnceleme Sonuçları

Bu kısımda çalışma sonucunda ulaşılan bulgular değerlendirilecektir.

##### 4.1. Kursiyerlerin Demografik Özellikleri

Kursiyerlerin demografik özellikleri aşağıda tablo haline getirilmiştir.

**Tablo 1: Kursiyerlerin Demografik Özellikleri**

		Frekans (kişi)	Yüzde (%)
Cinsiyet	Bay	0	0
	Bayan	302	100
	Toplam	302	100
Medeni Durum	Evli	239	79,1
	Bekar	51	16,9
	Dul	12	4,0
	Toplam	302	100
Şuan musunuz? çalışıyor	Evet	10	3,3
	Hayır	292	96,7
	Toplam	302	100
Yaş	0 -19	15	5,0
	20-29	50	16,6
	30-39	80	26,5
	40-49	86	28,5
	50-59	61	20,2
	60 ve üzeri	8	2,6
	Belirtilmeyen	2	0,7
	Toplam	302	100,0
Eğitim Durumu	Mezun Değil	0	0
	İlkokul	110	36,4
	Ortaokul/ İlköğretim	52	17,2
	Lise	90	29,8
	Ön lisans	20	6,6
	Lisans	29	9,6
	Lisansüstü	1	0,3
	Toplam	302	100,0
İş Durumu	İşçi	3	1,0
	Memur	2	0,7
	Esnaf/Tacir	1	0,3
	Serbest Meslek Erbabı	5	1,7
	Çiftçi	3	1,0
	Ev Hanımı	223	73,8
	Emekli	17	5,6
	Öğrenci	19	6,3
	Bir işte çalışmıyorum	25	8,3
	Diğer	4	1,3

	Toplam	302	100,0
<b>Gelir Durumu</b>	500 liradan az	3	1,0
	501-1000 TL	10	3,3
	1001-1500 TL	69	22,8
	1501-2000 TL	100	33,1
	2001-3000 TL	62	20,5
	3001-5000 TL	37	12,3
	5001 ve üzeri	7	2,3
	Belirtilmeyen	14	4,6
	Toplam	302	100,0

Anket giyim kurslarında gerçekleştirdiği için bu branşta erkek kursiyere rastlanmamıştır. Erkekler giyim branşı yerine diğer branşları tercih etmektedirler. Dolayısıyla giyim kurslarında tüm kursiyerler bayanlardan oluşmaktadır. Ankete katılan kursiyerlerin medeni durum sorusuna verdikleri cevaplar incelendiğinde %79'unun evli olduğu görülmektedir.

Ankete katılan kursiyerlerin “Şuan çalışıyor musunuz?” sorusuna verdikleri cevaplar incelendiğinde sadece %3.3 çalışmaktadır. Bunun en önemli sebeplerini kursun eğitim günleri ve saatleri oluşturmaktadır. Eğitimler hafta içi iki gün, saat 09:00-16:30 arasında verildiği için çalışanların bu branşa katılamadığı söylenebilir<sup>2</sup>.

SAMEK giyim kurslarına katılım 15 yaşından itibaren başladığı için kursiyerlerin yaşları 15'den başlamaktadır. Örneklemde de 15 ile 68 yaş aralığında kursiyerlere rastlanılmıştır. Tabloya baktığımızda en çok katılımı 40'lı yaşlardaki (%28,5) kursiyerler oluşturmaktadır. Onları ise 30'lu yaşlardaki (%26,5) kursiyerler izlemektedir. Özellikle bu iki yaş grubunun çoğunluğu oluşturdu belirtilebilir. En az katılımı ise 60 ve üzeri yaş grubu (%2,6) kursiyerler oluşturmaktadır.

Ankete katılan kursiyerlerin “Eğitim durumunuz nedir?” sorusuna verdikleri cevaplar incelendiğinde tüm kursiyerlerin eğitim almış kursiyerler olduğu görülmektedir. Kursiyerlerin %53.6 ilkökul ve ortaokul mezunudur. Aynı zamanda ilkökul ve ortaokul mezunu kursiyerlerin büyük bir çoğunluğu ev hanımıdır. Kursiyerlerin %29,8'si lise mezunu iken, %19,2'si yüksekokul/fakülte mezunudur.

Ankete katılan kursiyerlerin “İş durumunuz nedir?” sorusuna verdikleri cevaplar incelendiğinde %73,8'inin ev hanımlarından oluştuğu görülmektedir. Kursun eğitim günlerinin ve saatlerinin bunda etkili olduğu söylenebilir.

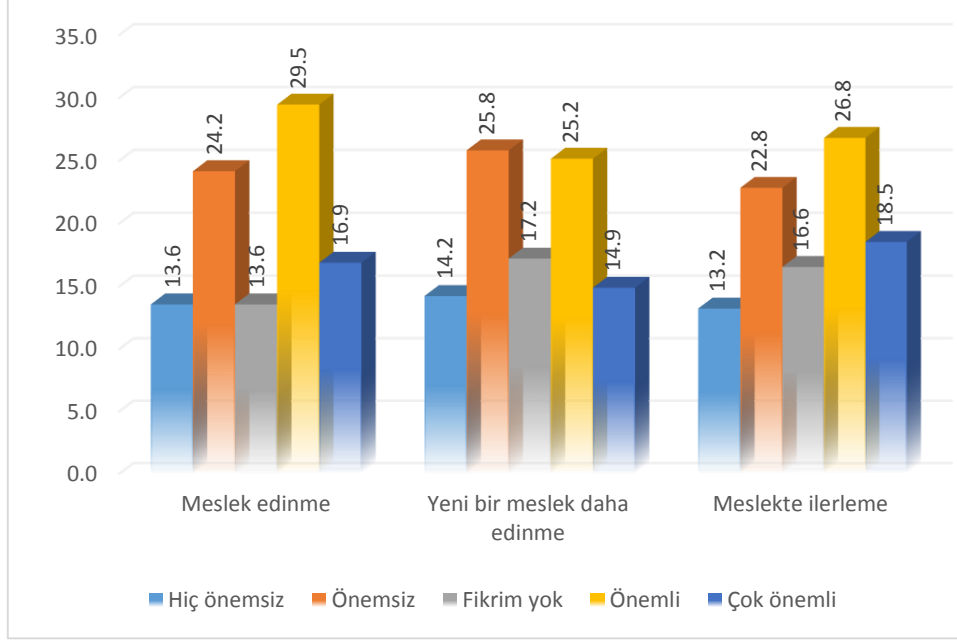
Son demografik soru olarak “Çalışıyorsanız sizin, çalışmıyorsanız ailenizin gelir durumu nedir?” sorusunda kursiyerlerin %55,9'unun geliri 1001 TL ile 2000 TL arası değişmektedir. Bunu 2001-3000 TL gelir seviyesi ile kursiyerlerin %20,5'i izlerken, kursiyerlerin %4,6'sı gelir belirtmekten kaçınmıştır.

#### 4.2. Kursiyerlerin Kursa Katılma Nedenleri

Ankete katılan kursiyerlerden kursa katılma nedenlerinin önem derecelerini belirtmeleri istenmiştir. Bu bölümdeki 8 sorunun Cronbach's Alpha değeri 0,80 ile güvenilir düzeyde çıkmıştır.

<sup>2</sup> Anketin uygulama aşamasında çalışmakta olan birkaç kursiyer hafta sonu da giyim dersleri olursa çalışan kursiyerlerin sayısında artış olabileceğini dile getirmiştir.

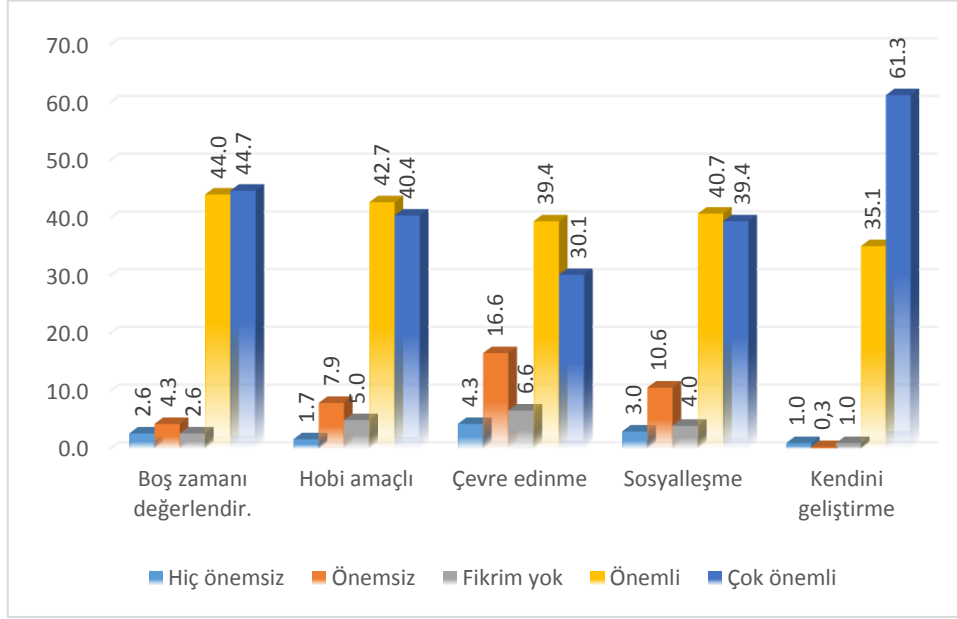
**Grafik 3: Kursiyerlerin Mesleki Açından Kursa Katılma Nedenleri**



Kursiyerlerden kursa katılma nedenlerinin önem derecesini belirtmeleri istendiğinde, kursiyerlerin %46,4'ünün meslek edinmeyi önemsedikleri görülmektedir. Kursiyerler %13,6'sı kararsızdır ve aralarında kursun böyle bir fonksiyonu var mı diye düşünenler varken, acaba becerilerimi meslek haline getirebilir miyim düşüncesi ile kararsız kalanların olduğu söylenebilir. Kursiyerlerin %36,8'i meslek edinmeyi önemsemezken ve bu grubun yaş durumu incelendiğinde 40 yaş ve üzeri grubun büyük çoğunluğu (yaklaşık %70) oluşturduğu ve artık meslek edinme amacı gütmedikleri söylenebilir.

Kursiyerlerden kursa katılma nedenlerinin önem derecesini belirtmeleri istendiğinde, kursiyerlerin %40,1'inin yeni bir meslek daha edinmeyi önemsedikleri görülmektedir. Kursiyerlerin %17,2'si kararsız kalırken, %40'ı yeni bir meslek daha edinme sorusunu önemsememişlerdir. Bu önermeyi önemsiz bulanların büyük çoğunluğunu 40 yaş ve üzeri kursiyerler oluşturmaktadır.

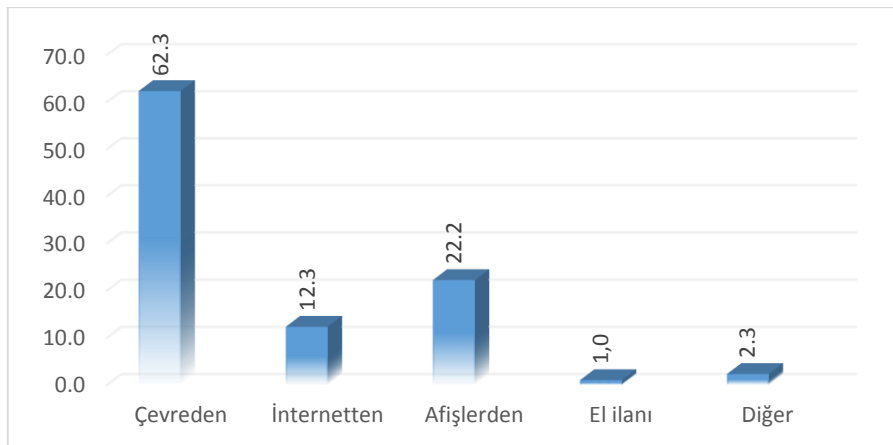
Kursiyerlerden kursa katılma nedenlerinin önem derecesini belirtmeleri istendiğinde, kursiyerlerin %40,1'inin yeni bir meslek daha edinmeyi önemsedikleri görülmektedir. Önermeyi özellikle ileri seviyede eğitim gören "Giyim Tekamül" sınıfı önemsemiştir. Kursiyerlerin %16,6'sı kararsız kalırken, %36'sı meslekte ilerlemenin kendileri için önemsiz olduğunu belirtmişlerdir.

**Grafik 4: Kursiyerlerin Sosyo-Kültürel Açıda Kursa Katılma Nedenleri**

Kursiyerlerden kursa katılma nedenlerinin önem derecesini belirtmeleri istendiğinde, kursiyerlerin %88,7'sinin boş zamanı değerlendirmeyi, %83,1'inin hobi edinmeyi, %69,5'inin çevre edinmeyi, %80,1'inin sosyalleşmeyi, %96,4'ünün kendini geliştirmeyi önemsedikleri görülmektedir. Oranlar incelendiğinde, sosyo-kültürel sebepler arasında en az önemsenen konunun çevre edinme olduğu görülmektedir.<sup>3</sup>

Kursa katılmanın tüm nedenleri göz önüne alınıp bir değerlendirme yapılırsa; sosyo-kültürel sebeplerle kursa katılan kursiyerler tarafından bu sebeplerin (büyük farklılıklarla) önemli bulunduğu söylenebilir. Bunların içerisinde meslek edinmeyi önemli bulan kursiyerin sayısı oldukça fazladır. Kursiyerlerin kursa katılma nedenleri içerisinde en öne çıkan nedenler sırasıyla “kendini geliştirme”, “boş zamanı değerlendirme”, “hobi edinme” ve “meslek edinme” nedenidir. Bu sıralamaya göre kursiyerlerin kişisel ve sosyal ilişkilere daha çok önem verdiği söylenebilir.

#### 4.3. Kursiyerler Kurstan Nasıl Haberdar Oldular?

**Grafik 5: Kurstan Nasıl Haberdar Oldunuz?**

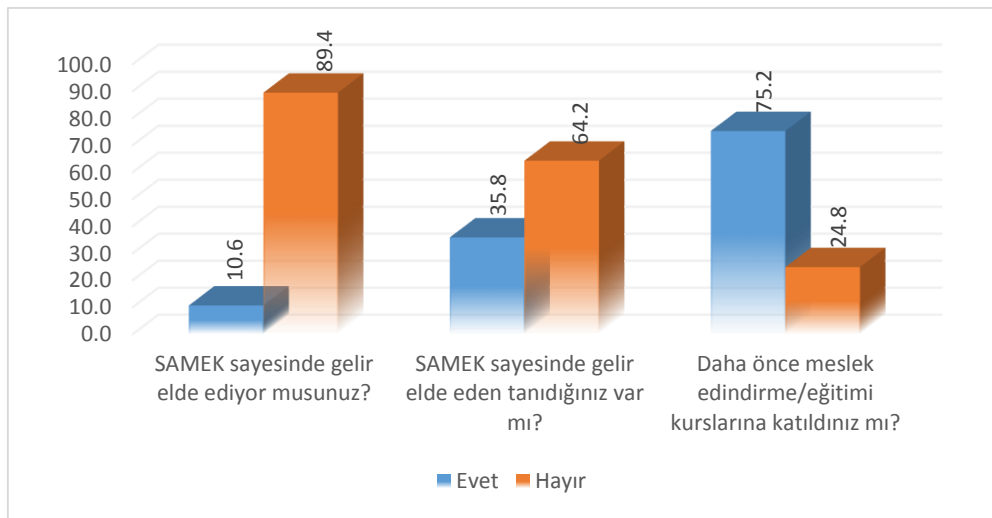
<sup>3</sup> Anketin uygulama aşamasında bazı kursiyerler kurs öncesi çevresinin kendisine yeterli olduğunu, kurstan çevre edinmeyi pek düşünmediklerini dile getirmişlerdir.

Ankete katılan kursiyerlerin “Kurstan nasıl haberdar oldunuz?” sorusuna verdikleri cevaplar incelendiğinde %62,3’ünün çevreden duyarak kurstan haberdar olduğu ortaya çıkmaktadır. Bunu %22,2 ile afiş tanıtımları izlerken, %12,3 ile de internet kaynağı izlemiştir. İnternet kaynağının bu oranda kalmasının sebepleri arasında giyim kursiyerlerinin demografik özelliklerinden yaş ve iş durumlarını göz önünde bulundurmak gerekir. Bu noktada orta ve ileri yaş grubuna dahil ev hanımlarının internet ile çok ilgili olmadıkları söylenebilir.

Buradan çıkan sonuç, tanıtımların yeteri kadar yapılamadığını ve halka ulaşmada yeterli olmadığını göstermektedir. SAMEK’in daha geniş kitlelere ulaşmada farklı yolları ve kaynakları daha etkin olarak kullanması durumunda SAMEK’in daha iyi tanıtılabileceği söylenebilir. Öte yandan tanıdıkların tavsiyesi kurumların tanıtım faaliyetlerinin önüne geçebilen çok güçlü bir iletişim aracı olarak da karşımıza çıkmaktadır.

#### 4.4. Kurslar Hakkında

Grafik 6: Kurslar Hakkında

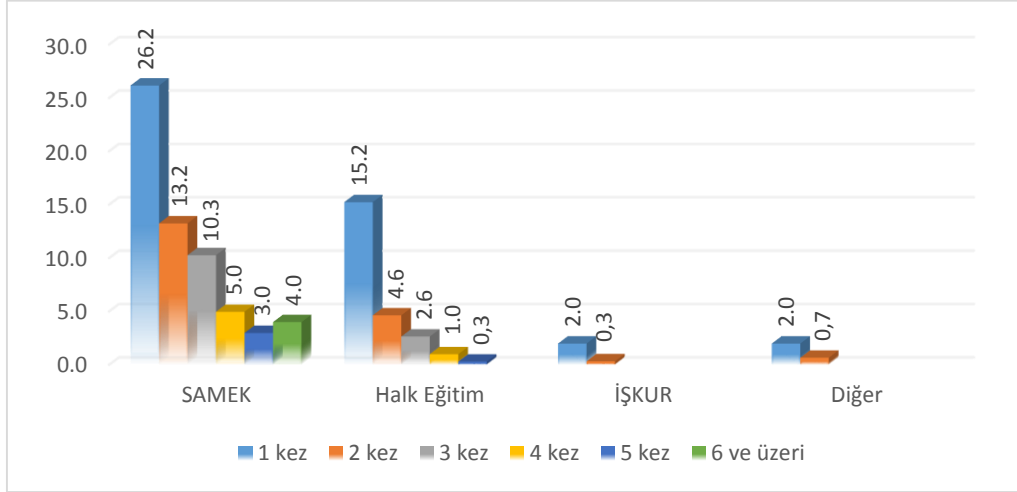


Ankete katılan kursiyerlerin “SAMEK sayesinde gelir elde ediyor musunuz?” sorusuna verdikleri cevaplar incelendiğinde %10,6’sı SAMEK sayesinde gelir elde ettiğini belirtmiştir. Bu kursiyerler tanıdıklarına en az bir kez parayla ürün satabilmişlerdir. Kursiyerlerin %89,4’sı ise henüz SAMEK sayesinde herhangi bir gelir elde edemediğini belirtmiştir. Anketin uygulanması aşamasında kursiyerlerin bir kısmı bu kurstan elde ettiği beceri ile eşine, çocuğuna ve tanıdıklarına bir şeyler diktğini ve aile ekonomisine katkıda bulduklarını belirtmişlerdir. Yaptıkları ürünleri doğrudan gelir elde etme amacıyla satmamış olsalar da bu açıdan değerlendirildiğinde bu kişilerin aslında dolaylı olarak gelir elde ettiği belirtilebilir.

Ankete katılan kursiyerlerin “SAMEK sayesinde gelir elde eden tanıdığınız var mı?” sorusuna verdikleri cevaplar incelendiğinde %35,8’i SAMEK sayesinde gelir elde eden tanıdığının olduğunu, %64,2’si SAMEK sayesinde gelir elde eden bir tanıdıkları olmadığını belirtmiştir.

Bu iki bilgi çerçevesinde SAMEK kurslarının kursiyerlere gelir elde etme imkanı sağlamanın etkinlik açısından önemli bir gösterge olduğu ve bu bağlamda kısmen de olsa gelir etme bağlamında etkinliğe katkı yaptığı belirtilebilir.

Ankete katılan kursiyerlerin “Daha önce meslek edindirme/eğitimi kurslarına katıldınız mı ?” sorusuna verdikleri cevaplar incelendiğinde kursiyerlerin %24,8’i SAMEK dahil herhangi bir meslek eğitimi/edindirme kurslarına daha önce hiç katılmadıklarını belirtirken, kursiyerlerin %75,2’si giyim kursundan önce en az bir kez daha meslek eğitimi/edindirme kurslarına katıldıklarını belirtmişlerdir. Buradaki veriler bize meslek edindirme/eğitimi kurslarına en az bir kez giden kursiyerlerin bu kurslara devam etme oranının yüksek olduğunu göstermektedir. Ayrıca kursiyerlerden daha öncesinde hangi kurslara, kaç kez katıldıkları sorulmuş ve verdikleri yanıtlar aşağıdaki grafikte görselleştirilmiştir.

**Grafik 7: Kursiyerlerin Meslek Eğitimi/Edindirme Kurslarına Katılım Sıklıkları**

Ankete katılan kursiyerlerin %61,7'si giyim branşına katılmadan önce SAMEK'te, %23,7'si halk eğitimde, %2,3'ü ise İŞKUR'da en az 1 branşta eğitim almışlardır. Bunların içerisinde yeniden bir değerlendirme yapıldığında giyim branşında eğitimi alan SAMEK kursiyerlerinin yine en çok giyim dahil SAMEK kurslarını tercih ettikleri söylenebilir. Sonuçlar bu şekilde çıkmaya devam ettikçe SAMEK kurslarına başlayan kursiyerlerin sonraki yıllarda da herhangi bir branştan kursa devam etme olasılığı yüksek görünmektedir.

#### 4.5. Kursun Etkinlik Değerlendirmesi

Bu bölümde kursiyerlere toplamda 33 soru yöneltilmiştir<sup>4</sup>. 302 kursiyer 5'li likert ölçeği kullanarak sorduğumuz tüm soruları "tamamen katılmıyorum", "katılmıyorum", "fikrim yok", "katılıyorum", "tamamen katılıyorum" cevaplarından birini işaretleyerek cevaplandırmıştır.

**Tablo 2: Derslerin Değerlendirmesi**

DERSLER	Tamamen Katılmıyorum (%)	Katılmıyorum (%)	Fikrim yok (%)	Katılıyorum (%)	Tamamen Katılıyorum (%)
Kursun teori için ayrılan ders saati yeterlidir	6,3	9,9	1,7	47,0	35,1
Kursun pratik için ayrılan ders saati yeterlidir	6,0	13,6	1,0	44,4	35,1
Kursun toplam ders saati yeterlidir.	6,3	13,6	1,3	43,7	35,1
Kursun ders saatleri benim için uygundur.	1,7	3,6	2,6	48,0	44,0
Kursun içeriği yeterlidir.	0,0	2,3	3,6	51,3	42,7

*Derslerin değerlendirilmesi kategorisinde;*

Kursiyerlerin %82,1'i kursun teori (konu anlatımı) için ayrılan ders saatini, %79,5'i kursun pratik (uygulama) için ayrılan ders saatini, %78,8'i için kursun toplam ders saatini,<sup>5</sup> %94'ü kursun içeriğini yeterli bulurken, %92'si kursun ders saatlerini kendileri için uygun bulmuşlardır. Dersler bir bütün olarak değerlendirildiğinde kursun bu açıdan hedefine ulaştığı ve etkinliğin sağlandığı belirtilebilir.

<sup>4</sup> Cronbach's Alpha 0,889 olarak ölçülmüştür. Dolayısıyla bu bölümde kullanılan ölçek oldukça güvenilir düzeydedir.

<sup>5</sup> Anketin uygulama aşamasında ders saatlerini yetersiz bulan kursiyerler kursta daha fazla vakit geçirmek ve daha fazla dikiş yaparak ürün sayılarını çoğaltmak istediklerini belirtmişlerdir.

**Tablo 3: İşlevselliğin Değerlendirmesi**

İŞLEVSELLİK					
	Tamamen Katılmıyorum (%)	Katılmıyorum (%)	Fikrim yok (%)	Katılıyorum (%)	Tamamen Katılıyorum (%)
Kurs mekanı derslerin işlenmesi bakımından uygundur.	5,3	10,9	5,6	37,1	41,1
Kurs istihdam yaratılması açısından önemli bir rol üstlenmektedir.	1,3	4,3	23,8	34,1	36,4
Kurs boş zamanların değerlendirileceği bir etkinliktir.	1,7	5,6	7,3	42,7	42,7
Gelecekte katıldığım kurs ile ilgili bir alanda çalışmak isterim.	10,6	13,9	21,5	28,5	25,5
Bir bütün olarak ele alındığında kursun etkin olduğunu düşünmekteyim.	1,7	0,7	6,6	47,4	43,7
Bir bütün olarak ele alındığında kursun verimli olduğunu düşünmekteyim.	1,0	2,3	2,0	44,0	50,7

*İşlevselliğin değerlendirilmesi kategorisinde;*

Kursiyerlerin %78,2'si kurs mekânın uygun olduğunu, %70,5'i kursun istihdam açısından önemli bir rol üstlendiğini, %85,4'ü kursun boş zaman değerlendirilecek bir etkinlik olduğunu, %54'ü kurs ile ilgili bir alanda çalışmayı düşündüğünü, %91,1'i bir bütün olarak ele alındığında kursun etkin olduğunu, %94,7'si bir bütün olarak ele alındığında kursun verimli olduğunu belirtmiştir.

Kursun işlevselliği bir bütün olarak değerlendirildiğinde kursun bu açıdan hedefine ulaştığı ve etkinliğin sağlandığı belirtilebilir.

**Tablo 4: Katılımın Değerlendirmesi**

KATILIM					
	Tamamen Katılmıyorum (%)	Katılmıyorum (%)	Fikrim yok (%)	Katılıyorum (%)	Tamamen Katılıyorum (%)
Derslere devamlı olarak katılıyorum.	0,7	3,6	2,3	44,4	49,0
Katıldığım derslerde aktif rol alıyorum.	1,0	1,7	7,3	49,0	41,1
Kursa katılmamın temel nedeni ücretsiz olmasıdır.	9,6	22,2	7,6	31,8	28,8
Katıldığım kurs ücretli olsaydı yine de katılırdım.	13,6	20,5	17,9	26,8	21,2
Kursa katılmamda sertifika almam önemlidir.	5,0	14,2	10,9	34,4	35,4
Sertifika olmasaydı yine de kursa katılırdım.	1,3	6,3	9,3	46,0	37,1

*Katılımın değerlendirilmesi kategorisinde;*

Kursiyerlerin %93,4'ü derslere sürekli katıldığını, %90,1'i derslerde aktif rol aldığını, %60,6'sı kursa katılımlarının temel nedenini ücretsiz olması olduğunu, %48'i katıldıkları kurs ücretli olsa yine de katılacaklarını, %69,8'i sertifika almayı önemstediklerini, %83,1'i sertifika olmasaydı yine de katılacaklarını belirtmişlerdir. Özellikle sertifika olmasa da kişilerin kursa katılma istekleri önemlidir.

Kursa katılım bir bütün olarak değerlendirildiğinde kursun bu açıdan hedefine ulaştığı ve etkinliğin sağlandığı belirtilebilir.



**Tablo 5: Eğitmenin Değerlendirmesi**

EĞİTMEN	Tamamen Katılmıyorum (%)	Katılmıyorum (%)	Fikrim yok (%)	Katılıyorum (%)	Tamamen Katılıyorum (%)
Eğitmen teori için yeterli zaman ayırmaktadır.	2,0	2,0	3,0	30,1	62,9
Eğitmen pratik için yeterli zaman ayırmaktadır.	2,3	3,3	0,7	34,1	59,6
Eğitmen ders süresini etkin kullanmaktadır.	2,0	2,0	3,0	30,5	62,6
Eğitmen branş eğitimini verebilecek yeterli donanıma sahiptir.	1,0	0,7	2,3	26,2	69,9
Eğitmen bu kurs için doğru seçilmiş bir eğitmendir.	1,7	0,3	2,0	24,8	71,2
Eğitmen dersi herkesin anlayacağı-kavrayacağı şekilde işlemektedir.	1,7	0,3	3,6	27,2	67,2
Eğitmen ile eğitim hakkında tüm düşünceler rahatlıkla paylaşılabilir.	1,3	0,7	4,3	27,2	66,6

*Eğitmen değerlendirilmesi kategorisinde;*

Kursiyerlerin %93'ü eğitmenlerinin teori için yeterli zaman ayırdığını, %93,7'si eğitmenlerinin pratik için yeterli zaman ayırdığını, %93,1'i eğitmenlerinin ders süresini etkin kullandığını, %96,1'i eğitmenlerinin yeterli donanıma sahip olduğunu, %96,5'i eğitmenlerinin doğru seçilmiş olduğunu, %94,4'ü eğitmenlerinin dersi herkesin anlayacağı şekilde işlediğini, %93,8'i eğitmenleri ile eğitim hakkında tüm düşüncelerini paylaşabildiklerini belirtmişlerdir. Bu kategorideki tüm soruların cevaplarında, memnuniyetin oldukça yüksek oranlarda sağlandığı görülmektedir. Kurs eğitmeni bir bütün olarak değerlendirildiğinde kursun bu açıdan hedefine ulaştığı ve etkinliğin sağlandığı belirtilebilir.

**Tablo 6: Kişisel Faydanın Değerlendirmesi**

KİŞİSEL FAYDA	Tamamen Katılmıyorum (%)	Katılmıyorum (%)	Fikrim yok (%)	Katılıyorum (%)	Tamamen Katılıyorum (%)
SAMEK özgüvenimi artırmaktadır.	1,0	2,3	21,2	38,4	37,1
SAMEK kişisel gelişimime katkı sağlamaktadır.	0,3	2,0	6,0	46,7	45,0
SAMEK iş bulmamı kolaylaştıracaktır.	0,3	1,3	6,0	43,4	49,0
İstenildiği zaman SAMEK yöneticilerine istek, öneri ve şikayetler dile getirilebilir.	6,6	7,3	30,5	30,8	24,8

*Kişisel faydanın değerlendirilmesi kategorisinde;*

Kursiyerlerin %75,5'i SAMEK'in özgüvenlerini artırdığını, %91,7'si SAMEK'in kişisel gelişimlerine katkı sağladığını, %92,4'ü SAMEK'in iş bulmalarını kolaylaştıracacağını, %55,6'sı SAMEK yöneticilerine istek, öneri ve şikayetlerini iletebildiklerini belirtmiştir.<sup>6</sup> Kurs kişiye sağladığı faydanın algılanması açısından bir bütün olarak değerlendirildiğinde kursun bu açıdan hedefine ulaştığı ve etkinliğin sağlandığı belirtilebilir.

<sup>6</sup> Anketin uygulanması aşamasında bazı kursiyerler problemleri olunca hocalarına ilettiklerini ve sorunun çözüldüğünü, bazıları da henüz SAMEK yöneticilerine iletilecek bir sorunla karşılaşmadıklarını dile getirmişlerdir.

**Tablo 7: Toplumsal Faydanın Değerlendirmesi**

TOPLUMSAL FAYDA	Tamamen Katılmıyorum (%)	Katılmıyorum (%)	Fikrim yok (%)	Katılıyorum (%)	Tamamen Katılıyorum (%)
SAMEK kursları günceldir.	1,0	0,3	15,2	43,4	40,1
SAMEK sertifikaları iş bulmada yardımcıdır.	2,0	4,3	28,1	38,7	26,8
SAMEK eğitim alanları ve dalları yeterli çeşitliliktedir.	1,0	5,6	14,6	44,7	34,1
SAMEK çalışanları işlerini gerektiği gibi yerine getirmektedirler.	0,3	1,0	8,9	44,7	45,0
SAMEK'in yaptığı etkinlikleri yeterli buluyorum.	0,7	3,3	17,9	38,1	40,1

*Toplumsal faydanın değerlendirilmesi kategorisinde;*

Kursiyerlerin %83,5'i SAMEK'in kurslarının güncel olduğunu, %65,5'i sertifikalarının iş bulmalarını kolaylaştıracağını, %78,8'i SAMEK'in eğitim alanları ve dallarının yeterli çeşitlilikte olduğunu, %89,7'si SAMEK çalışanlarının işlerini yerine getirdiklerini, %78,2'si SAMEK etkinliklerini yeterli bulunduğunu belirtmiştir. <sup>7</sup>

Kurs topluma sağladığı faydanın algılanması açısından bir bütün olarak değerlendirildiğinde kursun bu açıdan hedefine ulaştığı ve etkinliğin sağlandığı belirtilebilir.

#### 4.6. Hipotez Testleri ve Değerlendirilmesi

Ortalamaları karşılaştıracak iki grupta, veri sayısının az olması, veri dağılımı yeterli olsa da verilerin dağılımındaki anormallikler nedeniyle, parametrik bir test olan t testinin alternatifi sayılabilecek parametrik olmayan bir karşılaştırma testi Mann-Whitney U ile iki grubun ortalamaları (sıra ortalamaları) arasında fark olup olmadığı sınıanabilir. (Can, 2013:126) Parametrik bir test olan varyans analiz alternatifi sayılabilecek, parametrik olmayan bir karşılaştırma testi olan Kruskal Wallis testiyle, grupların ortalamaları arasında fark olup olmadığı sınıanabilir. (Can, 2013:154)

Kursiyerlerin demografik özellikleri ile SAMEK giyim kurslarında uygulanan "Etkinlik Ölçeği" arasında kurulan hipotezlerin testinde, veriler normal dağılıma uymadığı için Kruskal Wallis testi kullanılmış ve elde edilen bulgular analiz edilmiştir.

H<sub>0</sub>: Gruplar arasında anlamlı bir fark yoktur.

H<sub>1</sub>: Gruplar arasında anlamlı bir fark vardır.

$\alpha = 0.05$  anlamlılık düzeyi kabul edilecektir.

*H<sub>7</sub>: Etkinlik ölçeği eğitim seviyesine göre farklılaşmaktadır.*

**Tablo 8: H<sub>7</sub> Test Sonucu**

Gruplar	Eğitim Seviyesi	N	Sıra Ortalaması	$\chi^2$	P
Tüm ortalama	Temel Eğitim	162	164,78	8,088	0,004
	Orta ve Yüksek Eğitim	140	136,13		
	Toplam	302			

<sup>7</sup> Anketin uygulanması aşamasında bazı kursiyerler sergilerden söyleşilerden vb. yeterince haberleri olmadıklarını bu yüzden yorum yapamayacaklarını dile getirmişlerdir.

Kursiyerlerin eğitim seviyeleri temel eğitim (ilkokul ve ortaokul mezunu), orta ve yüksek eğitim (lise ve yüksek eğitim mezunları) olmak üzere iki şekilde gruplanmıştır.

Etkinlik ölçeği için test istatistik değeri  $\chi^2 = 8,088$  olarak kabul edilmiştir. Buna karşılık ilgili serbestlik derecesinde anlamlılık değeri 0,004 olarak bulunmuştur. Test oldukça anlamlıdır (%99 güven aralığında da)  $p=0,004 < 0,05$  den olduğu için  $H_1$  hipotezi kabul edilmiştir. Yani genel ortalamayı ölçen etkinlik ölçeği kursiyerlerin eğitim seviyelerine göre istatistiksel olarak anlamlı bir şekilde farklılık göstermektedir.

Sadece temel eğitim görmüş kursiyerlerin sıra ortalamaları (164,78 > 136,13) orta ve yüksek eğitim görmüş kursiyerlerin sıra ortalamalarından daha yüksektir. Sadece temel eğitim gören kursiyerler, diğerlerine göre kurstan daha memnundur. Eğitim seviyesi yükseldikçe hizmetleri yetersiz bulma düşüncesi ve hizmetlere ilişkin memnuniyetsizliğin artması; eğitim seviyesi düştükçe de hizmetlere ilişkin memnuniyetin artması beklenen bir sonuçtur. Anket sonuçları da bu yönde gerçekleşmiştir.

Ölçeğin tüm alt başlıklarında aynı yorumun yapıp yapılamayacağını bulmak için aşağıdaki tabloda etkinlik ölçeği alt kategorilere ayrılarak analiz edilmiştir.

**Tablo 9: Grupların Eğitim Seviyelerine Göre Test Sonuçları**

Gruplar	Eğitim Seviyesi	N	Sıra Ortalaması	$\chi^2$	p	Anlamlı Fark
Derslerin ortalaması	Temel Eğitim	162	159,49		0,082	-
	Orta ve Yüksek Eğitim	140	142,25			
	Toplam	302				
İşlevsellik ortalaması	Temel Eğitim	162	160,97	4,142	0,042	Anlamlı
	Orta ve Yüksek Eğitim	140	140,54			
	Toplam	302				
Katılım ortalaması	Temel Eğitim	162	166,24	10,058	0,002	Anlamlı
	Orta ve Yüksek Eğitim	140	134,45			
	Toplam	302				
Eğitmen ortalaması	Temel Eğitim	162	151,87		0,934	-
	Orta ve Yüksek Eğitim	140	151,07			
	Toplam	302				
Kişisel fayda ortalaması	Temel Eğitim	162	165,93	9,737	0,002	Anlamlı
	Orta ve Yüksek Eğitim	140	134,80			
	Toplam	302				
Toplumsal fayda ortalaması	Temel Eğitim	162	161,54	4,683	0,030	Anlamlı
	Orta ve Yüksek Eğitim	140	139,88			
	Toplam	302				

Ölçek alt kategorilerde değerlendirildiğinde; derslerin ortalaması ve eğitmen ortalaması kategorilerinde değerlendirme yapan kursiyerlerin puanlamalarında eğitim durumlarına göre farklılaşma görülmemiştir. Memnuniyet seviyesi birbirlerine oldukça yakın çıkmıştır. Ancak geriye kalan 4 kategoride anlamlı bir şekilde farklılaşma görülmüştür.

Kursun işlevselliği kategorisinde, yalnızca temel eğitim görmüş kursiyerlerin sıra ortalamaları (160,97 > 140,54) orta ve yüksek eğitim görmüş kursiyerlerin sıra ortalamalarından daha yüksek çıkmıştır. Yalnızca temel eğitim görmüş kursiyerler orta ve yüksek eğitim görmüş kursiyerlere oranla işlevsellik konusunda kurstan daha memnundurlar. Kursun katılım kategorisinde, yalnızca temel eğitim görmüş kursiyerlerin sıra ortalamaları (166,24 > 134,45) orta ve yüksek eğitim görmüş kursiyerlerin sıra ortalamalarından daha yüksek çıkmıştır. Yalnızca temel eğitim görmüş kursiyerler orta ve yüksek eğitim görmüş kursiyerlere oranla derslere katılım konusunda kurstan daha memnundurlar. Kursun kişisel fayda kategorisinde, yalnızca temel eğitim görmüş kursiyerlerin sıra ortalamaları (165,93 > 134,80) orta ve yüksek eğitim görmüş kursiyerlerin sıra ortalamalarından daha yüksek çıkmıştır. Yalnızca temel eğitim görmüş kursiyerler orta ve yüksek eğitim görmüş kursiyerlere oranla kursun kişiye sağladığı kişisel fayda

konusunda kurstan daha memnundurlar. Kursun toplumsal fayda kategorisinde de yalnızca temel eğitim görmüş kursiyerlerin sıra ortalamaları (161,54 > 139,88) orta ve yüksek eğitim görmüş kursiyerlerin sıra ortalamalarından daha yüksek çıkmıştır. Yalnızca temel eğitim görmüş kursiyerler orta ve yüksek eğitim görmüş kursiyerlere oranla toplumsal fayda konusunda kurstan daha memnun olmuşlardır.

Daha önce belirtildiği gibi eğitim seviyesi yükseldikçe hizmetleri yetersiz bulma düşüncesi ve hizmetlere ilişkin memnuniyet oranının düşmesi beklenen bir sonuçtur. Anketin sonuçları da bu doğrultuda çıkmıştır. Ancak dersler ve eğitmen kategorilerinde, kursiyerlerin ortalamalarının farklı eğitim seviyelerinde de birbirine yakın olduğu yani fark oluşturacak değerlere sahip olmadığını söyleyebilir.

*H<sub>s</sub>: Etkinlik ölçeği yaş gruplarına göre farklılaşmaktadır.*

**Tablo 9: H<sub>s</sub> Test Sonucu**

Gruplar	Yaş Aralığı	N	Sıra Ortalaması	$\chi^2$	p
Tüm ortalama	15-35 yaş	107	147,91	0,149	0,700
	36-70 yaş	193	151,94		
	Toplam	300			

Kursiyerlerin yaş aralıkları 15-35 yaş ve 36-70 yaş olmak üzere iki şekilde gruplanmıştır. Samek giyim branşına katılım 15 yaşından başladığı için bu aralık 15 yaşından başlamaktadır.

Etkinlik ölçeği için test istatistik değeri  $\chi^2 = 0,149$  olarak kabul edilmiştir. Buna karşılık ilgili serbestlik derecesinde anlamlılık değeri 0,700 olarak bulunmuştur.  $p=0,700 > 0,05$  den olduğu için  $H_0$  hipotezi kabul edilmiştir. Yani genel ortalamayı ölçen etkinlik ölçeği kursiyerlerin yaş durumlarına göre istatistiksel olarak anlamlı bir şekilde fark göstermemektedir. Bu yüzden hipotez reddedilmiştir.

Ölçeğin tüm alt başlıklarında aynı yorumun yapıp yapılamayacağını bulmak için aşağıdaki tabloda etkinlik ölçeği alt kategorilere ayrılarak analiz edilmiştir.

**Tablo 10: Grupların Yaş Aralıklarına Göre Test Sonuçları**

Gruplar	Yaş Aralığı	N	Sıra Ortalaması	$\chi^2$	p	Anlamlı Fark
Derslerin ortalaması	15-35 yaş	107	155,83		0,421	-
	36-70 yaş	193	147,55			
	Toplam	300				
İşlevsellik ortalaması	15-35 yaş	107	160,12		0,151	-
	36-70 yaş	193	145,17			
	Toplam	300				
Katılım ortalaması	15-35 yaş	107	156,54		0,367	-
	36-70 yaş	193	147,15			
	Toplam	300				
Eğitmen ortalaması	15-35 yaş	107	146,91		0,577	-
	36-70 yaş	193	152,49			
	Toplam	300				
Kişisel fayda ortalaması	15-35 yaş	107	143,35		0,283	-
	36-70 yaş	193	154,46			
	Toplam	300				
Toplumsal fayda ortalaması	15-35 yaş	107	132,93	6,915	0,009	Anlamlı
	36-70 yaş	193	160,24			
	Toplam	300				

Ölçek alt kategorilerde değerlendirildiğinde; etkinlik ölçeğinde görüldüğü gibi diğer kategorilerde farklı yaş seviyelerinde ortalamaların birbirine yakın olduğunu, istatistiksel olarak fark oluşturacak değerlere sahip olmadığını söyleyebilir.

Sadece toplumsal fayda kategorisinde 36-70 yaş aralığındaki kursiyerlerin sıra ortalamaları (132,93 > 160,24) 15-35 yaş aralığındaki kursiyerlerin sıra ortalamalarından daha yüksek çıkmıştır.  $p=0,009 < 0,05$  (%99 güven aralığında da) olduğu için bu kategoride sonuç anlamlı bulunmuştur.

## SONUÇ

SAMEK giyim branşı kursiyerleri sadece bayanlardan oluşmaktadır ve büyük çoğunluğu ev hanımıdır. En çok katılım 40'lı yaşlardan gerçekleşmiştir. Kursiyerlerin çoğunluğu ilk veya ortaokul mezunu olup gelir seviyeleri özellikle 1001-2000 TL civarlarındadır. Kursiyerlerin kursa katılımlarındaki en başta gelen neden kursiyerlerin kendilerini geliştirme arzularıdır. Kursiyerlerin mesleki anlamda kursa katılma nedenleri %50'nin altında öneme sahip olmuştur. Bu sebepleri önemsiz bulanların büyük çoğunluğunu 40 yaş ve üzeri kursiyerler ile emekli kursiyerler oluşturmuştur. Ankete katılan kursiyerlerin %62,3'ünün çevreden duyarak kurstan haberdar olmaktadır. Buradan da kursiyerlerin kişisel ve sosyal ilişkilere daha çok önem verdiği çıkarılabilir. Bu anlamda kişilerin sosyal ağının kurumların tanıtım faaliyetlerinin önüne geçebilen çok güçlü bir iletişim aracı olduğu belirtilebilir. Giyim branşında eğitimi alan SAMEK kursiyerlerinin yine en çok giyim dahil SAMEK kurslarını tercih ettikleri söylenebilir.

Kursun etkinlik değerlendirmesini ile ilgili hipotez sonuçları aşağıdaki gibi belirtilebilir;

*"Dersler etkindir"* hipotezi doğrulanmıştır. Dersler kategorisindeki önermeler %79-94 oranlarında olumlu değerlendirilmektedir. Ders süreleri ve ders içerikleri yeterlidir. Dersler bir bütün olarak değerlendirildiğinde kursun bu açıdan hedefine ulaştığı ve etkinliğin sağlandığı belirtilebilir.

*"Kurs işlevselliğe sahiptir"* hipotezi doğrulanmıştır. İşlevsellik kategorisindeki önermeler %70-94 oranlarında olumlu değerlendirilmektedir. Kurs sayesinde istihdam yaratılabilir olduğu algısı hakimdir. Kursun işlevselliği bir bütün olarak değerlendirildiğinde kursun bu açıdan hedefine ulaştığı ve etkinliğin sağlandığı belirtilebilir.

*"Kursa katılım etkindir"* hipotezi doğrulanmıştır. Katılım kategorisindeki önermeler %48-93 oranlarında olumlu değerlendirilmektedir. Maddi durumlarını yeterli bulmayan kursiyerler özel kursa gidiyor gibi ücret almırsa kursa katılamayacaklarını dile getirmişlerdir. Ayrıca sertifika alma kursiyerleri motive eden bir unsur olarak karşımıza çıkarken, sertifikanın verilmemesi kursa katılımı engellemektedir. Kursun işlevselliği bir bütün olarak değerlendirildiğinde kursun bu açıdan hedefine ulaştığı ve etkinliğin sağlandığı belirtilebilir.

*"Kurs eğitmeni etkindir"* hipotezi doğrulanmıştır. Eğitmen kategorisindeki önermeler %93-96 oranlarında olumlu değerlendirilmektedir. Eğitmen diğer unsurlara göre en etkin bulunan kategoridir. Kursiyerler eğitmenlerinin ders için yeterince zaman ayırdığını, ders süresini etkin kullandığını, yeterli donanıma sahip olduğunu, dersi herkesin anlayacağı şekilde işlediğini ve dersle ilgili her şeyi rahatlıkla paylaşabildiklerini belirtmişlerdir. Kurs eğitmeni bir bütün olarak değerlendirildiğinde kursun bu açıdan hedefine ulaştığı ve etkinliğin sağlandığı belirtilebilir.

*"Kurs kişilerin beklediği faydayı kişilere sağlamaktadır"* hipotezi doğrulanmıştır. Kişisel fayda kategorisindeki önermeler %56-92 oranlarında olumlu değerlendirilmektedir. Kurs kişiye sağladığı faydanın algılanması açısından bir bütün olarak değerlendirildiğinde, kursun tüm açılardan kişiye fayda sağladığı algısı hakimdir ve kursun bu açıdan hedefine ulaştığı ve etkinliğin sağlandığı belirtilebilir.

*"Kurs topluma yönelik beklenen faydayı sağlamaktadır"* hipotezi doğrulanmıştır. Toplumsal fayda kategorisindeki önermeler %65-83 oranlarında olumlu değerlendirilmektedir. Eğitimler güncel, eğitim dalları yeterli çeşitlilikte bulunmuştur. Kurs topluma sağladığı faydanın algılanması açısından bir bütün olarak değerlendirildiğinde, kursun tüm açılardan topluma fayda sağladığı algısı hakimdir ve kursun bu açıdan hedefine ulaştığı ve etkinliğin sağlandığı belirtilebilir.

Etkinlik ölçeği eğitim seviyesine göre farklılaşmaktadır hipotezi doğrulanmıştır. Eğitim seviyesi ile memnuniyet arasında ters yönlü bir ilişki olduğu için eğitim seviyesinin yükselmesi memnuniyet seviyesini biraz düşürmüştür. Buna rağmen memnuniyet seviyesi oldukça yüksek çıkmıştır.

Etkinlik ölçeği yaş gruplarına göre farklılaşmaktadır hipotezi reddedilmiştir. Toplumsal fayda kategorisi hariç etkinlik ölçeği yaşlara göre istatistiksel olarak anlamlı bir fark göstermemiştir.

Bir bütün olarak bakıldığında SAMEK giyim kursunun kurstan beklenen faydayı sağladığı algısının hakim olduğu ve bu anlamda kurs sonucunda idarenin ulaşmak istediği sonucun elde edildiği, dolayısıyla etkinliğin sağlandığı belirtilebilir.

Etkinliğin artması ve dinamizmini devam ettirebilmesi için SAMEK branşlarının tanıtım faaliyetleri artmalı ve çeşitlendirilmelidir. Bu kapsamda SAMEK'e ait web sayfasının olması tanıtımları artırabilecektir. Aynı zamanda kursiyerlere sertifikaların öneminden bahsedilerek meslek edinme ihtimalleri ve bunun kişiye ve topluma sağladığı yararlar ile muhtemel etkileri üzerinde daha fazla durulması faydalı olabilir. Bu kurslara katılan kişilerin meslek edinme amaçlarını ön planda tutmaları ve etkinliğin sağlanması açısından önemlidir.

## KAYNAKÇA

- Aksakal, B, Kazu, İ. Y. (2015), "Comparison of Adult Education Policies in Turkey and European Union" *Procedia-Social and Behavioral Sciences*, Volume: 177, 235-239.
- Akyıldız, F. (2012), "Belediye Hizmetleri ve Vatandaş Memnuniyeti: Uşak Belediyesi Örneği", *Yaşar Üniversitesi Dergisi*, 26(7) 4415 – 4436.
- Albrecht, J. Van den Berg, G. Vroman, S. (2005), "The Knowledge Lift: The Swedish Adult Education Program", *Discussion Paper Series*, IZA DP No: 1503.
- Alpaydın, Y. (2006), *Contribution of Municipalities to Adult Education: İSMEK Case*, Boğaziçi Üniversitesi Eğitim Bilimleri Enstitüsü, Sanat Tarihi Anabilim Dalı, Yayınlanmamış Yüksek Lisans Tezi, İstanbul.
- Ayçiçek, K. (2012), *Belediyelerin Yaygın Eğitim Çalışmalarına Bir Örnek Olarak Şişli Belediyesi*, İstanbul Aydın Üniversitesi Sosyal Bilimler Enstitüsü, Mahalli İdareler ve Yerinden Yönetim Ana Bilim Dalı, Yayınlanmamış Yüksek Lisans Tezi, İstanbul.
- Beauchamp, A. E. S. (2003), *Public Policy Development as Adult Education and Learning*, Saint Francis Xavier University, PHD Thesis.
- Çaluk Acar, H. (2016), *Büyükşehir Belediyelerinin Hizmetlerinin Verimlilik Analizi: KOMEK Örneği*, Sakarya Üniversitesi Sosyal Bilimler Enstitüsü, Maliye Anabilim Dalı, Yayınlanmamış Yüksek Lisans Tezi, Sakarya.
- Çelik, E. F. (2011), *Yerel Yönetimlerin Sanat Eğitimindeki Yeri ve Önemi: İstanbul Büyükşehir Belediyesi İsmek Örneği*, Selçuk Üniversitesi Eğitim Bilimleri Enstitüsü, Güzel Sanatlar Eğitimi Anabilim Dalı, Resim-İş Eğitimi Bilim Dalı, Yayınlanmamış Yüksek Lisans Tezi, Konya.
- Can, A. (2013), *SPSS İle Bilimsel Araştırma Sürecinde Nicel Veri Analizi*, Pegem Akademi, Ankara.
- Dimitrescu, M, Sarbu, L. V. ve Lacroix, Y. (2015), "European Trends for Adults Education in Lifelong Learning Strategy: Modern Methods and Romanian Skills in Training Management", *Procedia- Social and Behavioral Sciences*, 180: 1161-1169.
- Erdil Şahin, B. ve Sevimli, Y. (2013), "Aktif İstihdam Politikaları Kapsamında Uygulanan İşgücü Yetiştirme Kursları ve İŞKUR'un Önemi", *Hukuk ve İktisat Araştırmaları Dergisi*, Cilt: 5 No: 1/ 2146-0817.
- Ertam, M. A. (2011), *İstanbul Büyükşehir Belediyesi Sanat ve Meslek Eğitimi Kurslarında Verilen Deri Aksesuarları Dersinin İncelenmesi*, Gazi Üniversitesi Eğitim Bilimleri Enstitüsü, El Sanatları Eğitimi Anabilim Dalı, Dekoratif Ürünler Eğitimi Bilim Dalı, Yayınlanmamış Yüksek Lisans Tezi, Ankara.
- Eser, A. (2010), *Belediyelerin Mesleki Yaygın Eğitimdeki Rolü: İSMEK Örneği*, Marmara Üniversitesi Sosyal Bilimler Enstitüsü, Çalışma Ekonomisi ve Endüstri İlişkileri Anabilim Dalı, Yayınlanmamış Yüksek Lisans Tezi, İstanbul.
- Göküş, M. ve Alptürker H. (2011), "Belediyelerin Sunduğu Hizmetlerde Vatandaş Memnuniyeti: Silifke Belediyesi Örneği", *Selçuk Üniversitesi Sosyal Bilimler Enstitüsü Dergisi*, Sayı: 25.
- Guimarães, P. Alves, N. Cavaco C. ve Marques, M. (2014), "Is adult education and training policy (1999-2011) in Portugal based on a dilemma? The critical construction of the employable learner", *Procedia-Social and Behavioral Sciences*, 116: 4145-4149.
- Güler, B. (2004), *Avrupa Birliği'nin Yetişkin Eğitim Programı Grundtvig Çerçevesinde Halk Kütüphanelerinin Yeri ve Önemi*, Ankara Üniversitesi Sosyal Bilimler Enstitüsü, Bilgi ve Belge Yönetimi Ana Bilim Dalı, Yayınlanmamış Yüksek Lisans Tezi, Ankara.

- Güney, S. (2010), *Yerel Yönetimlerin Eğitime Katkıları: Türkiye, Çanakkale Belediyesi İle Almanya, Osnabrueck Belediyesi Örneği*, Hacettepe Üniversitesi, Sosyal Bilimler Enstitüsü, Eğitim Bilimleri Ana Bilim Dalı, Eğitim Yönetimi Teftişi Planlaması ve Ekonomisi Bilim Dalı, Yayınlanmamış Yüksek Lisans Tezi, Ankara.
- Gürbey, S. (2012), *Eğitim Hizmetlerinin Sunumunda Yerel Yönetimlerin Rolü: İstanbul Örneği*, Marmara Üniversitesi Sosyal Bilimler Enstitüsü, Kamu Yönetimi Anabilim Dalı, İstanbul Araştırmaları Bilim Dalı, Yayınlanmamış Yüksek Lisans Tezi, İstanbul.
- Hayran, N. (2013), *Yerel Yönetimde Kadın Politikaları: İZMEK Örneği*, Yalova Üniversitesi, Sosyal Bilimler Enstitüsü, Çalışma Ekonomisi ve Endüstri İlişkileri Anabilim Dalı, Yayınlanmamış Yüksek Lisans Tezi, Yalova.
- Işığışık, Ö. (2011), "Türkiye'de İşsizlikle Mücadelede Bir Aktif Emek Piyasası Politikası Aracı Olarak Uzmanlaşmış Meslek Edindirme Merkezleri Projesi (UMEM): Bursa Örneği", *Sosyal Siyaset Konferansları Dergisi*, Sayı: 61, 2011/2, 21-38.
- Işığışık, Ö. ve Emirgil, B. (2009), "Aktif İşgücü Piyasası Politikaları ve Mesleki Yetiştirme: "İşgücü Yerleştirme Kurslarının Etkinliğinin Bursa İli Örneğinde İncelenmesi", *Sosyal Siyaset Konferansları Dergisi*, Sayı: 57, 213-233.
- Jacob, M. ve Solga, H. (2015), "Germany's Vocational Education and Training System in Transformation: Changes in the Participation of Low- and High-Achieving Youth Over Time", *European Sociological Review*, Vol. 31, No. 2, 161-171.
- Kalaycı, S. (2014), *İstanbul Büyükşehir Belediyesi Sanat ve Mesleki Eğitimi Kurslarında Verilen Ciltleme Dersinin İncelenmesi*, Gazi Üniversitesi Eğitim Bilimleri Enstitüsü, El Sanatları Eğitimi Anabilim Dalı, Dekoratif Ürünler Eğitimi Bilim Dalı, Yayınlanmamış Yüksek Lisans Tezi, Ankara.
- Karataş, A. (2013), *Yaygın Eğitimde Bilgisayar Eğitimine Devam Eden Kursiyerlerin Eğitim Süreçlerinin Değerlendirilmesi*, Marmara Üniversitesi Fen Bilimleri Enstitüsü, Teknoloji Eğitimi Anabilim Dalı, Yayınlanmamış Yüksek Lisans Tezi, İstanbul.
- Kayman, E. A. İlbars, Z. Artuner, G. (2012), "Adult education in Turkey: in terms of lifelong learning" *Procedia-Social and Behavioral Sciences*, 46: 5858-5861.
- Neagu, G. (2014), "Determinants Factors of Adult Participation in Education", *Procedia - Social and Behavioral Sciences*, 142: 473-480.
- Özer, F. (2010), *Meslek ve Beceri Kazandırmada Büyükşehir Belediyelerinin Rolü, İstanbul Büyükşehir Belediyesi Uygulaması: İsmek*, Sakarya Üniversitesi Sosyal Bilimler Enstitüsü, Kamu Yönetimi Ana Bilim Dalı, Yayınlanmamış Yüksek Lisans Tezi, Sakarya.
- Öztürk, H. (2010), *Belediyelerde İnsan Kaynakları Yönetimi: Sakarya Büyükşehir Belediyesi Örneği*, Sakarya Üniversitesi Sosyal Bilimler Enstitüsü, Çalışma ve Ekonomisi ve Endüstri İlişkileri Anabilim Dalı, İnsan Kaynakları Yönetimi ve Endüstri İlişkileri Bilim Dalı, Yayınlanmamış Yüksek Lisans Tezi, Sakarya.
- Sakarya Büyükşehir Belediyesi, (2015) Faaliyet Raporu, <http://www.sakarya.bel.tr/a/StratejikPlanlama>, 7.12.2016.
- Stowe, S. L. (2012), *The Effects of Cultural and Economic Capital on Both Formal and Informal Learning for The Workplace*, University of Toronto, PHD Thesis.
- Su'apia, V. N. S. (2006), *The Postsecondary Educational Experiences of Samoan Adult Learners*, University of Alaska, PHD Thesis.
- Şahin, Ç. E (2011), "Yaygınlaşan İşsizlik ve Sermaye Birikimi Bağlamında İşgücü Yetiştirme ve Meslek Edindirme Kursları" Uluslararası Ekonomi Politik Konferansı, Kocaeli, 16-18 Eylül 2010.



- Şen, M. (2016), "Aktif İşgücü Piyasası Politikaları Kapsamında Türkiye'de Mesleki Eğitim Kurslarının Analizi", *Uluslararası Ekonomi ve Yenilik Dergisi*, 2 (1) 2016, 67-89.
- Taşçı, D. Aydın, C. H. Kumtepe, E. G. Kumtepe, A. T. Kıcı, G. K. ve Dinçer, G.D. (2015), "Eskişehir'de Yaşam Boyu Öğrenme Başlığı Altında Yetişkin Eğitiminin Analizi", *Selçuk Üniversitesi SBE Dergisi*, 2015(34),197-211.
- Tatlıgil, H. ve Özgürlük, B. (2012), "İŞKUR İl Müdürlükleri'nin İşe Yerleştirme ve Mesleki Eğitim Faaliyetlerinin Performans Değerlendirmesi: Ampirik Bir Analiz", *TİSK Akademi*, 2012/1, 77-101.
- Tepe, A. (2007), *İstanbul Büyükşehir Belediyesinin Yaygın Eğitim Uygulaması: İSMEK*, İstanbul Üniversitesi Sosyal Bilimler Enstitüsü, Çalışma Ekonomisi ve Endüstri İlişkileri Ana Bilim Dalı, Yayınlanmamış Doktora Tezi, İstanbul.
- Yakut, G. (2015), *Türkiye'de Kadın İstihdamı, Meslek Edindirme Kursları ve Yerel Yönetimler: İstanbul'da Bazı İlçe Belediyeleri Üzerine Bir Araştırma*, Marmara Üniversitesi Sosyal Bilimler Enstitüsü, Çalışma Ekonomisi ve Endüstri İlişkileri Ana Bilim Dalı, Çalışma Ekonomisi Bilim Dalı, Yayınlanmamış Doktora Tezi, İstanbul.
- Yapıcı, B. (2010), *Yerel Yönetimlerin Yetişkin Eğitimi Kapsamında Verdiği Bilgisayar Eğitimlerinin Değerlendirilmesi (İsmek Örneği)*, Marmara Üniversitesi Eğitim Bilimleri Enstitüsü, Bilgisayar ve Öğretim Teknolojileri Eğitimi Anabilim Dalı, Yayınlanmamış Yüksek Lisans Tezi, İstanbul.
- Yayla, D. (2009), *Türk Yetişkin Eğitim Sisteminin Değerlendirilmesi*, MEB Eğitimi Araştırma ve Geliştirme Dairesi Başkanlığı (EARGED), Ankara.
- Yıldız, A. (2012), "Transformation of Adult Education in Turkey: From Public Education to Life-Long Learning", *Neoliberal Transformation of Education in Turkey*, [https://www.academia.edu/7086272/Halk\\_Eğitiminden\\_Yaşamboyu\\_Öğrenmeye](https://www.academia.edu/7086272/Halk_Eğitiminden_Yaşamboyu_Öğrenmeye), 10.10.2016.