

**16.5.1994**

**Sabah**

**1. Oturum: Türkiye’de Konsolide Bütçe, KİT, Yerel Yönetimler ve Döner Sermaye Açıkları ya da Fazlaları**

**Salih Turhan:** Dilerim ikinci gün de birinci gün kadar verimli ve doyurucu olur. Gerçekten birinci gün son derece renkliydi, hepimiz yararlandık. Bugün öğleye kadar iki oturumumuz var. İki oturum içerisinde tam 7 tebliğ. Birinci oturum için sayın Maliye Bakanlığı Müsteşarı Kemal Kabataş beyefendi öngörül-müştü. Kendileri de kabul etmişlerdi. Fakat son anda mazereti nedeniyle geleme-yeceğini bildirdi. Aramızda önemli bir onur konuğu var: Anayasa Mahkemesi Üyesi sayın Yılmaz Aliefendioğlu ve eşi sayın Öznur Aliefendioğlu. Öznur Hanım Danıştay 7. Dairesi üyesidir. Ben kendilerinden rica ettim, birinci oturu-ma başkanlık eder mi, bize yardımcı olur mu diye sordum. Memnuniyetle kabul ettiler. Huzurunuzda kendilerine teşekkür ediyorum. İkinci oturum için hocamız sayın Prof. Dr. Halil Nadaloğlu öngörül-müştü. Fakat hocamız yine elde olmayan nedenlerle İstanbul’da bulunması gerektiğini ifade ettiler. Onun için hocamız Prof. Dr. Nezihe Sönmez’den ikinci oturumu yönetmeleri için rica ettim, eksik olmasınlar, bizi kırmadılar, lütfedecekler. Onun için kendilerine saygılarımı arz ediyorum. Şimdi birinci oturumu yönetmek üzere Sayın Yılmaz Aliefendioğ-lu’nu kürsüye davet ediyorum, saygılar sunuyor ve başarılı geçmesini diliyorum.

**Yılmaz Aliefendioğlu:** Efendim hepinizi saygıyla selamlarım. Sayın Salih Bey lütfettiler, hakkımda nazik sözler söylediler. Ben ve eşim burada sizlerin arasında bulunmaktan ve zamanımızı değerlendirmek suretiyle geçirmekten hem onur hem de zevk duyuyoruz. Onu öncelikle belirtmek isterim. Bugün bir de program dışı ve son dakika başkanı olmanın verdiği zorluklar da lütfen dikkate alınırsa, bu konuda eminim bana yardımcı olmak suretiyle bu işi uygun bir şekilde götürebiliriz. İlk oturumun konusu Türkiyede Konsolide Bütçe, KİT, Yerel Yönetimler ve Döner Sermaye Açıkları ya da Fazlaları. Lütfen konuşma-cıları davet ediyorum efendim. Sayın Erdoğan öner bey, lütfederseniz buyurun.

Haldun Darıca Bey, Doç. Dr. Figen Altuğ, ikinci konuşmacı. Üçüncü konuşmacı Prof. Dr. Nihat Falay, dördüncü konuşmacı Prof. Dr. Turgay Berksoy. Efendim ilk konuşmamızın konusu “Türkiye’de Konsolide Bütçe, KİT, Yerel Yönetimler ve Döner Sermaye Açıkları ve Fazlaları”. Sayın Haldun Darıca Bey, lütfen buyurun efendim. Efendim bu arada şunu da arz edeyim. Sabah sanıyorum 7 konuşmacı var ve dolayısıyla öğlene kadar olan zamanı 7 konuşmacıyla tamamlamak durumundayız ve kit zamanı uygun şekilde kullanmak ya da iyi şekilde kullanmak mucizesini de göstermek durumundayız, böyle bir güçlük de var, bunu anımsatarak sanıyorum normal konuşma süresi 20’şer dakika olarak belirlemek suretiyle, bu güçlüğü, eğer buna bağlı kalabilirsek, yenebileceğimiz görüşündeyim. Lütfen beyefendi.

**Haldun Darıca:** Teşekkür ederim efendim. Efendim hepinize saygılar sunarak sözlerime başlamak istiyorum. Öncelikle bir hususu ayrıca belirtmek gereğini duyuyorum. Sayın Genel Müdürümüz Bütçe ve Mali Kontrol Genel Müdürü Erdoğan Öner Bey burada sizlerle birlikte bulunmayı çok arzu ediyordu. Ancak zorunlu bazı nedenlerle yurt dışında şu anda, kendilerinin sizlere saygıları, selamları var. Öncelikle onu iletmek istiyorum. Bu nedenle bu tebliği sayın Genel Müdürümüz adına ben sizlere sunmaya çalışacağım. Dün Sayın Hocalarımızın tebliğlerini büyük bir zevkle dinledik. Çok büyük ölçüde istifade ettik. Dün de ifade edildiği gibi, bugün biraz rakamsal ağırlıklı olacak konular var. Bir anlamda da buna mecburuz, çünkü sorunun çözümü için, yani sorun nereden kaynaklandığının tespiti büyük önem taşıyor. Bu nedenle konuşmam biraz rakamsal ağırlıklı olacak, onun için de ayrıca özür dilerim.

**KAMU KESİMİ GELİR - HARCAMA  
VE BORÇLANMA GEREĞİ:  
GENEL BİR DEĞERLENDİRME  
(1975 - 1993)**

**Erdoğan ÖNER**  
Maliye Bakanlığı  
Bütçe ve Mali Kontrol  
Genel Müdürlüğü

**GİRİŞ**

Türk ekonomisinde son dönemde yaşanan gelişmeler, ülkemiz ekonomisinin en önemli sorunlarını başında kamu kesimi açıklarının geldiğini göstermektedir.

Son dönemlerde giderek büyüyen kamu açıkları, ekonomide iç dengelerin bozulmasına neden olmuştur. kamu kesiminde elde edilen gelirin üzerinde harcama yapılması, bir yandan iç borçları süratle artmış, diğer yandan enflasyonun kronik hale gelmesine neden olmuştur.

Bu gelişmeler, dış dengelerin de bozulmasına yol açmıştır. Türk lirasının reel olarak değer kazanması ve iç talepteki büyüme sonucunda, 1993 yılında dış ticaret dengesi önemli ölçüde bozulmuş ve 6 milyar doları aşan cari işlemler açığı ortaya çıkmıştır.

Ekonominin iç ve dış dengelerindeki bu bozulma, ekonomide çok önemli kararların alınmasını gerektirmiş ve alınan önlemler 5 Nisan 1994 tarihinden itibaren Ekonomik Önlemler Uygulama Planı adı altında yürürlüğe konulmuştur. Uygulamaya konulan planın temel amacı, bozulan iç ve dış dengeleri yeniden tesis etmektir. Bu çerçevede; enflasyonu hızla düşürmek, ihracat artışını hızlandırmak, Türk lirasını istikrar kazandırmak, planın temel amaçları olarak belirtilmiş ve istikrarı sağlamanın temeli çok yüksek düzeylere çıkmış kamu kesimi açıklarının hızla aşağıya çekilmesi olarak öngörülmüştür.

İstikrar Programının temelini, kamu maliyesi alanında yapılan düzenlemeler teşkil etmektedir. Bir taraftan kamu gelirlerini arttırıcı önlemler alınırken, diğer yandan harcamaların kısıtlanması hedef alınmıştır. Temel amaç, kamu kesimi açıklarını hızla aşağıya çekmek ve borç-faiz kısır döngüsüne son vermektir.

Programın ilk üç ayında özellikle bütçe uygulamaları çok büyük önem taşımaktadır. Bu amaçla, bir yandan bütçe gelirlerini artırıcı tedbirler alınırken, diğer yandan da harcamaları kısıcı tedbirler alınmaktadır. Alınan bu tedbirlerle, kamu açıklarının süratle aşağıya çekileceği tahmin edilmektedir.

Görülebileceği üzere, istikrar programının temeli Kamu Kesimi açıklarının azaltılması teşkil etmektedir. Programda kamu maliyesi ile ilgili bu hedeflerin dışında, döviz kuru, ücret ve fiyat politikaları, Merkez Bankası ve Bankacılık, Sermaye Piyasası, ihracat gibi çok çeşitli konularda düzenlenmeler yapılması ve Yapısal Reformlar da öngörülmektedir. Ancak en önemli ve öncelikli hedef, kamu kesimi açıklarının süratle aşağıya çekilmesidir.

Planda da belirtildiği üzere, Türk ekonomisinin en önemli sorunu haline gelen kamu açıkları niçin giderek büyümektedir. Bu konuda sağlıklı değerlendirmeler yapabilmek için öncelikle kamu harcamalarının ve gelirlerinin gelişiminin incelenmesi ve kamu açıklarına katkıda bulunan Konsolide Bütçe, KİT, Yerel Yönetim, Fonlar ve Sosyal Güvenlik Kurumlarının gelir-gider dengelerinin ayrı ayrı ele alınması gerekmektedir.

## I- KAMU KESİMİ HARCAMA-GELİR ve BORÇLANMA GEREĞİNİN GELİŞİMİ

Kamu maliyesinin en önemli göstergelerinden biri de, kamu gelirleri ve kamu harcamalarındaki gelişmelerdir. Bu göstergeler, hem kamu maliyesinin, hem ekonominin genel gidişini göstermesi bakımından çok önemlidir.

Ülkemizde, kamu harcamaları genellikle kamu gelirlerinin üzerinde gerçekleşmiş ve sürekli kamu açıklarıyla karşılaşmıştır.

Kamu açıklarında en önemli paya sahip olan konsolide bütçe açısından konu incelendiğinde, bazı istisnai yıllar hariç bütçelerin sürekli açık verdiği görülmektedir. Cumhuriyetin ilk yıllarında uygulanan denk bütçe politikaları sonucunda, önemli miktarlara ulaşan bütçe açıkları görülmemektedir. Ancak daha sonraki dönemlerde, kamu harcamalarının artmasıyla birlikte bütçe açıkları da süreklilik kazanmıştır. Bütçe açıklarındaki büyümeler de, kamu açıklarındaki artışın en önemli nedeni olmuştur.

Kamu maliyesinin son yirmi yıllık dönemi incelendiğinde kamu harcamalarının sürekli olarak kamu gelirlerinin üzerinde gerçekleştiği görülmektedir.

1975 yılında;

|                  |                  |
|------------------|------------------|
| Kamu Harcamaları | 149 milyar TL,   |
| Kamu Gelirleri   | 116.3 milyar TL, |
| Kamu Açığı       | 32.7 milyar TL,  |

olarak gerçekleşmiştir.

Kamu açığı/GSMH oranı % 6.1'dir.

1993 yılında ise;

|                  |                            |
|------------------|----------------------------|
| Kamu Harcamaları | 575 trilyon 933 milyar TL, |
| Kamu Gelirleri   | 359 trilyon 985 milyar TL, |
| Kamu Açıkları    | 215 trilyon 948 milyar TL, |

olarak tahmin edilmektedir.

Kamu açığı/GSMH oranı % 16.3'tür.

Bu dönem içerisinde, kamu harcamaları, kamu gelirlerinden daha yüksek nispetlerde artmış ve kamu açıkları da giderek büyümüştür.

### **Kamu Harcamaları**

Kamu harcamalarının GSMH içerisindeki payının gelişimi incelendiğinde, bazı dönemler hariç, genelde sürekli bir artış görülmektedir. 1975 yılında % 27.8 olan bu oran, 1980 yılında % 33.1 seviyesine ulaşmıştır. Bu dönemi takip eden beş yılda ise kamu harcamalarının azaltılarak % 29 seviyesinde muhafaza edildiği görülmektedir. Ancak 1986 yılından itibaren tekrar yükselmeye başlayan kamu harcamaları, 1991 yılında % 40 seviyesine ulaşmış olup, 1993 yılında da % 43.6 olarak gerçekleşeceği tahmin edilmektedir. Böylece 1975-1993 döneminde kamu harcamaları/GSMH oranında 15.8 puanlık bir artış gerçekleşmiş olmaktadır.

### **Kamu Gelirleri**

Aynı dönemde Kamu Gelirlerindeki gelişim incelendiğinde, kamu gelirlerinin artış hızının kamu harcamalarına yetişemediği görülmektedir. Bu dönemde, sadece beş yılda (1978-1981-1985-1986-1988 yılları) kamu gelirlerinin artış hızı kamu harcamalarının üzerinde olmuş, diğer yıllarda kamu harcamaları sürekli

olarak kamu gelirlerinin üzerinde artmıştır. Kamu gelirlerindeki artış hızının daha yüksek olduğu sözkonusu yıllarda, kamu açıklarında da belirgin iyileşmeler olduğu dikkat çekmektedir.

Dönem başı olan 1975 yılında kamu gelirlerinin GSMH'ya oranı % 21.7'dir. Bu oranda, müteakip yıllarda cüz'i artışlar gerçekleşmiş ve 1986 yılında % 29.5 ile en yüksek seviyeye ulaşmıştır. 1993 yılında ise bu oranın % 27.2 olarak gerçekleşeceği tahmin edilmektedir. Böylece bu dönemde kamu gelirleri/GSMH oranı 5.5 puan artış göstermiştir.

### **Kamu Kesimi Borçlanma Gereği**

Kamu kesimi açıklarının GSMH'ya oranı 1975 yılında % 6.1'dir. Bu oran, 1977 ve 1980 yıllarında % 10'ları aşmış, müteakip yıllarda ise azalarak, ortalama % 6'lar civarında gerçekleşmiştir. Ancak 1990'lı yıllarda tekrar hızlı bir artış trendine giren kamu açıklarının, 1993 yılında GSMH'nın % 16.3'üne ulaşacağı tahmin edilmektedir.

Beşer yıllık dönemler itibarile gerçekleşen kamu açığı/GSMH oranları (ortalama) şöyledir:

1975-1979 : % 7.8

1980-1984 : % 6.4

1985-1989 : % 6.1

1990-1993 : % 14.0

Böylece 1975-1993 döneminde kamu açıklarında 10.2 puanlık bir artış gerçekleşmiş olmaktadır.

## **II- KAMU KESİMİ AÇIKLARINDAKİ BÜYÜMENİN NEDENLERİ**

Kamu açıklarında özellikle 1986 yılından sonra sürekli bir artış eğilimi görülmektedir. Bu artışın iki temel nedeni bulunmaktadır.

- 1- Kamu harcamalarının kamu gelirlerinden daha yüksek nispette arması,
- 2- Bütçe ve KİT'lerin dışında Mahalli İdareler, Sosyal Güvenlik Kuruluşları ve Fonların da açık vermeye başlaması.

Kamu açıklarındaki büyümenin temel nedeni, kamu harcamalarının kamu gelirlerinden daha yüksek nispette artmasıdır. 1975-1993 dönemindeki gerçekleştirmeler şöyledir.

|                  | (Milyar TL) |         |             |
|------------------|-------------|---------|-------------|
|                  | 1975        | 1993    | ARTIŞ (KAT) |
| Kamu Harcamaları | 149         | 575.933 | 3.864       |
| Kamu Gelirleri   | 116         | 359.985 | 3.094       |
| Kamu Açıkları    | 33          | 215.948 | 6.603       |

Bu dönemde kamu gelirleri 3.094 kat artarken, kamu harcamaları 3.864 kat artış göstermiştir. Kamu açıkları da aynı dönemde 6.603 kat artmıştır.

Kamu gelirlerinin kamu harcamalarının artış hızına yetişememesi kamu açıklarının büyümesine neden olmuştur. Kamu harcamalarındaki büyümenin önemli nedenleri ise ücret ve maaş ödemelerindeki hızlı artışlar ile iç ve dış borç faizi ödemeleridir.

- Kamu açıklarındaki büyümenin diğer nedeni ise, bütçe ve KİT'ler dışındaki diğer birimlerin de açık vermeye başlamalarıdır.

Mahalli İdarelerin 1986 yılına kadar kamu açıklarına katkıları olmamış, hatta gelir fazlaları gerçekleştirmiştir. Ancak bu yıldan itibaren mahalli idareler sürekli olarak açık vermeye başlamışlardır.

Sosyal Güvenlik Kuruluşları bütçeleri 1984-1990 döneminde fazla verirken 1991 yılından itibaren açık vermeye başlamışlardır.

1984 yılında kamu dengesine dahil edilen fonlar da, 1989 yılından itibaren açık veren hizmet birimleri arasına dahil olmuşlardır.

1986-1993 döneminde Konsolide Bütçe-KİT ve diğer birimlerin açık veya fazlalarının GSMH'ya oranı aşağıda gösterilmiştir.

|                       | 1986 | 1987 | 1988 | 1989 | 1990  | 1991  | 1992  | 1993  |
|-----------------------|------|------|------|------|-------|-------|-------|-------|
| <b>Bütçe+KİT/GSMH</b> | -7.0 | -8.7 | -6.8 | -7.1 | -9.5  | -11.8 | -10.8 | -12.8 |
| <b>Diğer/GSMH</b>     | 2.3  | 0.9  | 0.6  | -0.1 | -0.7  | -2.7  | -4.1  | -3.5  |
| <b>Toplam/GSMH</b>    | -4.7 | -7.8 | -6.2 | -7.2 | -10.2 | -14.5 | -14.9 | -16.3 |

Mahallî idareler, fonlar ve sosyal güvenlik kuruluşlarının açık veya fazlalarından oluşan "diğer" kaleminin 1989 yılından itibaren açık vermeye başladığı dikkat çekmektedir.

Özetlenecek olursa, Konsolide bütçe ve KİT açıklarındaki büyümenin yanı sıra diğer kuruluşların da açık veren hizmet birimleri arasına dahil olması son dönemlerde kamu açıklarının hızla artmasına neden olmuştur.

### III-KAMU KESİMİ AÇIKLARININ DAĞILIMI

Kamu açıklarının oransal olarak dağılımı incelendiğinde, 1975-1982 döneminde önceliğin KİT açıklarında olduğu, 1983 yılından itibaren ise bütçe açıklarının ön plana çıktığı görülmektedir. Bu dönem içerisinde, konsolide bütçe açıklarının kamu açıkları içerisindeki payı % 16 ile % 82; KİT açıklarının payı ise % 22 ile % 85 arasında değişmiştir.

1986 yılından itibaren açık vermeye başlayan mahalli idarelerin kamu açıklarına katkısı ortalama % 5'ler düzeyindedir. Sosyal güvenlik kuruluşlarının gelir-gider dengelerinin de 1991 yılından itibaren bozulduğu ve açıklarının hızla büyüdüğü dikkati çekmektedir. Bu kuruluşların kamu açıkları içerisindeki payının 1993 yılında % 7.6 olarak gerçekleşeceği tahmin edilmektedir. 1984 yılından itibaren kamu kesimi dengesine dahil edilen fonların, 1988 yılına kadar gelir fazlalarının oluştuğu, ancak 1989 yılından itibaren fonların da sürekli açık veren hizmet birimleri arasına girdiği görülmektedir. Fon açıklarının kamu açıkları içerisindeki payı % 5 ile % 18 arasında değişmektedir.

1993 yılı kamu açığının;

Yüzde 56.5'inin konsolide bütçe,

Yüzde 21.9'unun KİT'ler,

Yüzde 5.5'inin mahalli idareler,

Yüzde 7.6'sının sosyal güvenlik kuruluşları,

Yüzde 8.5'inin fonlara,

ait olacağı tahmin edilmektedir.

Özetlenecek olursa, kamu açıklarının önceleri konsolide bütçe ve KİT açıklarından oluştuğu görülmektedir. Diğer birimlerin kamu açıklarına katkısı



bulunmamaktadır, hatta bu hizmet birimlerinin gelir fazlaları gerçekleşmektedir. Ancak son dönemlerde, önce mahalli idarelerin daha sonra da fonlar ve sosyal güvenlik kuruluşlarının gelir-gider dengeleri bozulmuş ve böylece giderek büyüyen kamu açıklarıyla karşılaşmıştır.

#### IV- KONSOLİDE BÜTÇE

Kamu kesimi açıklarında en büyük pay KİT'lerle birlikte Konsolide Bütçeye ait bulunmaktadır. Bu nedenle, bütçe harcamaları ve gelirlerindeki gelişmelerin ayrıntılı olarak incelenmesi yararlı olacaktır.

#### A-BÜTÇE GİDERLERİ

Bütçe harcamalarının gelişimi incelendiğinde, bu harcamaların GSMH içerisindeki payının ortalama % 22-23 seviyelerinde gerçekleştiği görülmektedir. Ancak son üç yılda bütçe harcamalarında çok önemli artışlar gerçekleşmiştir. 1990 yılında bütçe harcamalarının GSMH içerisindeki payı % 23.8 iken, 1991 yılında % 29.2 ve 1993 yılında % 37.0 olmuştur. Son üç yılda bütçe harcamalarının payında 13.2 puanlık artış gerçekleşmiştir.\*

Bütçe harcamalarındaki bu aşırı büyümenin nedeni nedir ve harcamalarda ki artış hangi kalemlerden kaynaklanmaktadır?

Ekonomik ayırım itibarıyla bütçe harcamalarındaki gelişmeler, bu sorunun cevabını vermektedir. Ancak öncelikle konsolide bütçe harcamalarını büyüten bazı genel nedenleri belirtmek yararlı olacaktır.

**1. Genel ve Katma Bütçeli İdare Sayısındaki Artış:** Konsolide bütçe kapsamında yer alan daire ve idarelerin sayısı devamlı olarak artmaktadır. Örneğin, 1975 yılında konsolide bütçe kapsamında yer alan daire sayısı 56 iken, 1994 yılında bu sayı 102'ye ulaşmıştır. Yeni kurulan her birim, öncelikle personel gideri olmak üzere tüm harcamalarda artışlara neden olmaktadır.

**2. Konut Edindirme Yardımı ve Tasarrufu Teşvik uygulamaları** personel harcamalarının büyümesine neden olmuştur. (Tasarruf Teşvik Kesintileri 93/4876 sayılı Kararname ile % 50 oranında azaltılmıştır.)

\* GSMH 1993 yılı için 1.321.9 trilyon ve bütçe açığı 129.4 trilyon olarak alınmıştır. GSMH miktarı ve kesin hesap sonuçlarına göre oranlarda değişiklik olabilecektir.

**3. Ücretlilere Vergi İadesi Uygulaması:** Katma Değer Vergisinin yürürlüğe girmesiyle 1984 yılından itibaren uygulanmaya başlanan Vergi İadesi uygulaması da bütçe harcamalarındaki büyümenin bir nedeni olmuştur. Vergi iadesi harcaması, 1993 yılında 13.5 trilyon liralık bir büyüklüğe erişmiş olup, GSMH içerisinde % 1'lik bir payı bulunmaktadır. (94/5371-5372 sayılı Kararnamelerle vergi iadesi uygulaması yeniden düzenlenmiştir. Buna göre, emeklilerde vergi iadesi uygulamasına devam edilecek olup, ücretlilerde yıllık usule geçilmiştir.)

**4. Fonların Bütçe Kapsamına Alınması:** 1993 yılında fonların önemli bir kısmı bütçe kapsamına alınmış ve harcamaları da bütçe giderleri içerisinde görülmeye başlanmıştır. 1993 yılında bütçe kapsamında gerçekleşen fon harcamaları 30.3 trilyon liradır. Bu husus 1993 yılında, bütçe harcamalarının GSMH içerisindeki payının 2.2 puan daha yükselmesine neden olmuştur.

**5. Personel ve Borç Faizi Giderlerindeki Büyüme:** Bütçe harcamalarını artıran en önemli neden, son dönemlerde personel giderleri ile borç faizi ödemelerindeki büyük artışlardır. (Ekonomik ayırım itibarıyla harcamaların gelişimi açıklanırken, bu husus üzerinde ayrıca durulacaktır.)

6. Öte yandan bütçe kapsamına alınan hususlar da sürekli olarak artmaktadır. Bunun en son örneği "Zirai Ürünlerin Desteklenmesi için Yapılacak Ödemelerin" bütçe kapsamına alınmasıdır. 1994 yılı bütçesinde bu amaçla 12 trilyon TL. ödenek ayrılmıştır.

Sayılan bu genel nedenlerin dışında bütçe harcamalarını artıran çok çeşitli sebepler bulunmaktadır. Yeni iller-ilçeler kurulması, kurumların daha çok hizmet vermek amacıyla sürekli olarak büyüme eğiliminde olmaları, bütçeden yardım olarak verilen harcamaların artması (Dış ülkelere, Vakıflarca Kurulan Yüksek Öğretim Kurumlarına, Mahalli İdarelere, Siyasi Partilere yapılan yardımlar vs.) gibi nedenler bütçe harcamalarının giderek büyümesine neden olmaktadır.

## **B-BÜTÇE HARCAMALARININ EKONOMİK AYRIM İTİBARIYLA GELİŞİMİ**

1975 yılında % 21 olan bütçe gideri/GSMH oranının, 1993 yılında % 37'lere kadar yükseldiği görülmektedir. Bütçe giderlerindeki 16 puanlık bu büyümenin hangi kalemlerden geldiğini belirlenebilmesi için harcamaların ekonomik ayırım itibarıyla incelenmesi gerekmektedir.

## PERSONEL GİDERLERİ

1975 yılında personel giderlerinin GSMH içerisindeki payı % 8'dir. Bu oran, 1980'li yıllara kadar aynı seviyesini muhafaza etmiş, ancak 1980 yılından sonra % 5'lere kadar düşmüştür. Personel giderlerindeki büyüme 1989 yılında başlamaktadır. 1988 yılında % 5 olan Personel Gideri/GSMH oranı, 1989 yılında % 7.44'e yükselmiş ve müteakip yıllarda da sürekli olarak artmıştır. 1993 yılında da bu oran % 12.8'dir. Böylece 1975 yılı baz alındığında 1993 yılı itibarıyla personel giderlerinde 4.8 puanlık bir artış gerçekleşmiş olmaktadır. (Bu miktar, 1988-1993 döneminde 7.8 puana ulaşmaktadır.

## DİĞER CARİLER

Bütçe harcamalarının en istikrarlı kalemlerinden biri de "Diğer Cariler" olarak adlandırılan harcamalardır. Bu harcamaların GSMH içerisindeki payı % 2.5 ile % 3.5 arasında değişmiştir. 1975 yılında % 3 olarak gerçekleşen bu oran, son yıllarda cüz'i miktarlarda azalmış ve 1993 yılında % 2.7 olarak gerçekleşmiştir.

## YATIRIMLAR

Konsolide bütçe yatırım harcamalarının da istikrarlı bir seyir takip ettiği görülmektedir. Bu dönemde yatırım harcamalarının payı, genellikle % 4 ile % 5 arasında değişmiştir. 1975 yılında % 4.1 olarak gerçekleşen yatırım harcamalarının GSMH içerisindeki payı 1993 yılında % 4.3'dür.

## TRANSFERLER

Bu dönemde, gerek bütçe içindeki payı, gerekse GSMH'ya oranı en fazla artan harcamalar, transfer harcamaları olmuştur. Dönem başında % 6 olan transfer harcamalarının payı, genellikle sürekli artan bir trend takip etmiş ve 1993 yılında % 17.2'ye ulaşmıştır.

-1975-1993 döneminde bütçe harcamalarının GSMH içindeki payları ekonomik ayırım itibarıyla şöyledir.

|              | 1975 | 1993 | (YÜZDE)<br>ARTIŞ |
|--------------|------|------|------------------|
| Personel     | 8.0  | 12.8 | 4.8              |
| Diğer Cari   | 3.0  | 2.7  | -0.3             |
| Yatırım      | 4.1  | 4.3  | 0.2              |
| Transfer     | 6.0  | 17.2 | 11.2             |
| Toplam Gider | 21.1 | 37.0 | 15.9             |

Görüldüğü üzere bütçe harcamalarındaki yaklaşık 16 puanlık büyümenin 11.2'si transfer harcamalarına, 4.8'i personel harcamalarına ait bulunmaktadır. Diğer cari ve yatırım harcamalarında ise önemli bir değişiklik görülmemektedir.

- Transfer giderlerindeki büyüme ise, büyük ölçüde borç faizi ödemelerinden kaynaklanmaktadır. Borç faizi ödemeleri özellikle 1986 yılında itibaren artmaya başlamış ve bütçenin personel giderlerinden sonra en büyük harcama kalemi haline gelmiştir. 1975 yılında % 0.6 olan faiz ödemelerinin GSMH içerisindeki payı, 1993 yılında % 8.8 gibi çok yüksek bir seviyeye ulaşmıştır.

Özetlenecek olursa, borç faizi ödemeleri, personel giderleriyle birlikte konsolide bütçe harcamalarındaki büyümenin başlıca nedenini teşkil etmiştir. Bu harcamalarla ilgili olarak aşağıda belirtilen tablo, bu gelişimi açık bir şekilde göstermektedir.

|                    | 1975 | 1980 | 1985 | 1988 | 1993 |
|--------------------|------|------|------|------|------|
| Personel Gid./GSMH | 8.0  | 7.9  | 4.6  | 5.0  | 12.8 |
| Faiz Gid./GSMH     | 0.6  | 0.7  | 2.4  | 4.9  | 8.8  |
| Diğer Gid./GSMH    | 12.5 | 15.7 | 12.4 | 11.4 | 15.4 |
| Toplam Gider/GSMH  | 21.1 | 24.3 | 19.4 | 21.3 | 37.0 |

Tablodan da görüleceği üzere, Personel ve Faiz harcamaları toplamı bu dönemde 13 puanlık artış gösterirken, bütçenin diğer tüm harcamalarında sadece 2.9 puanlık bir artış gerçekleşmiştir.

### C-BÜTÇE GELİRLERİ

Konsolide bütçe gelirlerindeki gelişmeleri "Vergi Gelirleri" ve "Diğer Gelirler" olarak incelemek yararlı olacaktır.

## Vergi Gelirleri

Bütçe gelirlerinin en önemli kaynağını vergi gelirleri teşkil etmektedir. Vergi gelirlerinin bütçe gelirleri içerisindeki payı % 80 ila % 90 arasında değişmektedir.

Bu dönemde, vergi gelirlerinde çok önemli değişiklikler görülmemektedir. 1975 yılında vergi gelirlerinin GSMH içerisindeki payı % 17.7 olup, vergi gelirleri genellikle bu oran civarında seyretmiştir. 1980'li yıllarda, mahalli idarelere vergi gelirlerinden ayrılan payların artması sonucunda bu oranda bir gerileme görülmüş ancak KDV'nin yürürlüğe girmesiyle birlikte yine bu seviyelere yaklaşılmıştır. 1993 yılında ise bu oran % 20 olmuştur.

Bu oranlar, vergi gelirlerinde önemli değişiklikler olmadığını ve vergi gelirlerinin GSMH içerisindeki payının ortalama % 17 civarında gerçekleştiğini göstermektedir.

## Diğer Gelirler

Konsolide bütçenin diğer gelirleri; devlet patrimuvanının gelirleri, özelleştirme gelirleri, hibe ve yardımlar, fon gelirleri gibi çeşitli gelirlerden oluşmaktadır. Bu gelirlerin GSMH içerisindeki payları % 2.5 ila % 4 arasında değişmektedir. Ancak 1993 yılında fonların bütçe kapsamına alınması dolayısıyla bu gelirlerde önemli bir artış olmuş ve diğer gelirlerin GSMH içerisindeki payı % 7.2'ye yükselmiştir.

- Vergi gelirleri ile diğer gelirlerin GSMH içerisindeki payları dönem başı ve dönem sonu itibarıyla aşağıda gösterilmiştir.

|                      | 1975 | 1993 | Artış (%) |
|----------------------|------|------|-----------|
| Vergi Gelirleri/GSMH | 17.7 | 20.0 | 2.3       |
| Diğer Gelirler/GSMH  | 2.5  | 7.2  | 4.7       |
| Toplam Gelirler/GSMH | 20.2 | 27.2 | 7.0       |

## D-BÜTÇE DENGESİ

Bütçe giderlerinin, bütçe gelirlerinden daha yüksek nispetlerde artması bütçe açıklarının giderek büyümesine neden olmuştur.

1975 yılında bütçe açığı/GSMH oranı %0.9 gibi çok düşük bir seviyede bulunmaktadır. Bu oran, takip eden yıllarda giderek yükselmiş ve 1980'de % 3.7 olarak gerçekleşmiştir. 1980'li yıllarda da bütçe açıkları bu seyri takip etmiş ve 1980-1990 döneminde bütçe açıkları ortalama % 3.4 olarak gerçekleşmiştir.

Bütçe açıkları 1990'lı yıllarda giderek artmıştır. Bütçe açığı/GSMH oranı 1991 yılında % 7.4 ve 1993 yılında % 9.8'e yükselmiştir.

### E-BORÇ FAİZLERİ HARIÇ BÜTÇE DENGESİ

Son dönemlerde iç ve dış borçların giderek büyümesi, konsolide bütçe içerisinde yer alan Borç Faizi ödemelerini de artırmıştır. Bu gelişme, konsolide bütçe gelirlerinin büyük bir kısmının faiz ödemelerine ayrılmasına neden olmuştur. Örneğin, 1980 yılında vergi gelirlerinin südece % 4'ü borç faizi ödemelerine ayrılırken, 1993 yılında bu oran % 44'lere kadar yükselmiş bulunmaktadır.

Borç faizlerinin bütçe üzerindeki yükünü belirleyebilmek için, borç faizleri hariç bütçe dengesindeki gelişmelerin incelenmesi yararlı olacaktır.

1975-1993 döneminde bütçe açıkları giderek büyümüş ve % 0.9'dan, % 9.8'lere kadar yükselmiştir. Aynı yıllarda, borç faizleri çıkarıldığında bütçe açıklarının GSMH'ya oranları % 0.4 ve % 1 olmaktadır. Görüldüğü üzere, borç faizleri hariç bırakıldığında bu dönemdeki bütçe dengelerinde önemli bir değişiklik olmadığı ortaya çıkmaktadır.

Bütçe açıklarının büyük bir hızla arttığı son yıllarda da gelişmeler aynı yöndedir. 1990 yılında % 4.1 olan Bütçe açığı/GSMH oranı, 1993 yılında (5.7 puanlık artışla) % 9.8'e kadar yükselmiştir. Borç faizleri çıkarıldığında bu oranların 1990 yılında % 0.8 ve 1993 yılında (0.2 puan artışla) % 1 olduğu ortaya çıkmaktadır.

- 1975-1993 döneminde bütçe dengeleri borç faizleri hariç olmak üzere genel olarak incelendiğinde bütçe açığı/GSMH oranının;
- 8 yılda % 1'in altında gerçekleştiği,
- 6 yılda % 2 ve 3 oranında değiştiği,
- Bu dönemde en yüksek bütçe açığının 1977 yılında % 4.7 olduğu,
- 4 yılda ise gelir fazlalarının gerçekleştiği (1986-1988-1989-1990 yılları) görülmektedir.

Belirtilen bu göstergeler, borç faizleri hariç bırakıldığında genelde bir bütçe dengesinin sağlanmış olduğunu göstermektedir. Borç faizi ödemelerinin giderek yükselmesi bütçe açıklarını büyümüşür. Faiz hariç açık miktarı, ya çok cüzi seviyelere inmekte veya gelir fazlaları görülmektedir. (1993 yılında oldukça yüksek bir miktarda gerçekleşen bütçe açığında da, borç faizlerin payı % 90'dır.) Bu nedenle, bütçe dengelerindeki bozulmanın başlıca nedeninin Borç Faizleri olduğunu belirtmek mümkündür.

## F- BÜTÇEDEN KİT'LERE YAPILAN TRANSFERLER

Konsolide bütçe açıklarını artıran nedenlerden biri de, bütçeden KİT'lere yapılan transferlerdir. Bütçeden bu kuruluşlara sermayelerine katılım payı, görev zararları veya yardım gibi çeşitli adlar altında transferler yapılmakta ve bu husus da bütçe harcamalarını büyüten nedenlerden biri olmaktadır.

Bütçeden KİT'lere yapılan transferler incelendiğinde; 1975-1983 döneminde bütçe harcamalarının % 16'sına kadar oluşan oranlarda transfer yapıldığı ancak bu oranın 1984 yılından itibaren azalarak ortalama % 5'ler seviyesinde gerçekleştiği görülmektedir. Örneğin 1993 yılında konsolide bütçeden KİT'lere yapılan transfer miktarı 25.9 trilyon olup, bu miktar bütçe harcamalarının % 5'ine tekabül etmektedir.

Bütçeden KİT'lere yapılan bu transferlerin önemi, kamu kesimi genel dengesinde bütçe harcamalarını ve dolayısıyla bütçe açıklarını büyütmesi, buna mukabil KİT açıklarının küçülmesine neden olmasındır. Örneğin 1993 yılında KİT'lere aktarılan 25.9 trilyon liralık transfer harcaması olmasaydı, bütçe açığı 1.9 puan daha düşük olarak gerçekleşecek, buna mukabil KİT açıkları aynı oranda yükselecekti. Dolayısıyla kamu kesimi genel dengesinde bütçe açıkları azalacak ve KİT açıkları büyüyecekti.

Bu dönemde, faiz harcamaları ile birlikte KİT'lere yapılan transferler de bütçe açıklarından düşüldüğünde ortaya şöyle bir tablo çıkmaktadır.

(Milyar TL.)

|               | 1975 | 1980 | 1985 | 1990    | 1993     |
|---------------|------|------|------|---------|----------|
| Bütçe Dengesi | -5   | -164 | -783 | -11.782 | -129.405 |

|                                   |        |      |       |         |         |
|-----------------------------------|--------|------|-------|---------|---------|
| Borç Faizleri                     | 3      | 32   | 675   | 13.966  | 116.470 |
| Faiz Hariç Büt. Den               | -2-132 | -108 | 2.184 | -12.935 |         |
| KİT Transf.                       | 11     | 177  | 181   | 1.265   | 25.899  |
| Faiz ve KİT. Har.Büt.Den.         | 9      | 45   | 73    | 3.449   | 12.694  |
| -Bütçe Dengesi/GSMH               | -0.9   | -3.7 | -2.8  | -4.1    | -9.8    |
| -Faiz Har.Büt.D./GSMH             | -0.4   | -3.0 | -0.4  | 0.8     | -1.0    |
| -Faiz ve KİT.Har.Büt<br>Den./GSMH | 1.7    | 1.0  | 0.3   | 1.2     | 1.0     |

-Bu göstergeler, bütçe açıklarından faiz harcamaları düşüldüğünde açıkların oldukça cüzi seviyelere düştüğünü; faiz ve KİT'lere yapılan transferler birlikte düşüldüğünde ise bütçe dengelerinin sürekli pozitif olarak gerçekleştiğini göstermektedir. Dolayısıyla KİT'lere yapılan transferler de bütçe açıklarını büyüten kalemlerden biri olarak ortaya çıkmaktadır.

## V- KAMU AÇIKLARININ FİNANSMANI

Kamu kesimi açıklarının büyüklüğü kadar önemli olan diğer bir husus da, bu açıkların finansman şeklidir. Bilindiği üzere kamu açıkları iç veya dış borçlanma ile finanse edilmekte; iç borçlanmada da tahvil veya bono satışı yapılarak borçlanılmakta veya Merkez Bankası kaynaklarına müraccat edilmektedir.

Bu kaynakların, kamu açıklarının finansmanındaki paylarının gelişimi şöyledir.

**DIŞ BORÇLANMA:** Kamu açıklarının finansmanında dış borçlanmadan ziyade iç borçlanmaya ağırlık verilmiş olup, toplam finansman içerisinde dış borçlanmanın payı giderek azalmaktadır. Bu dönemde toplam finansman içerisinde dış borçların payı 1981 yılında % 62 ile en yüksek seviyede gerçekleşmiştir. Ancak bu pay müteakip yıllarda sürekli olarak azalmış olup, 1993 yılında % 5.4 olarak gerçekleşeceği tahmin edilmektedir.

**İÇ BORÇLANMA:** Kamu açıklarının finansmanında dış borçların payı azalırken iç borçlanmanın payı yükselmiştir. İç borçlanmada önceleri tahvil yoluyla borçlanmaya önem verilirken özellikle son dönemlerde bonoya ağırlık verilmiş ve Merkez Bankası kaynakları da ön plana geçmiştir.



**Tahvil:** İç borçlanmada, son dönemlere kadar, en önemli pay tahvil yoluyla yapılan borçlanmalara ait bulunmaktadır. Tahvil yoluyla yapılan borçlanmanın, kamu açıklarının finansmanındaki payı 1985 yılında % 39, 1990 yılında % 27 olup, 1993 yılında bu oranın % 9'lara kadar düşmesi beklenmektedir.

**Bono:** iç borçlanmada bononun payının son dönemlerde arttığı görülmektedir. 1993 yılına bono yoluyla yapılan finansmanın, toplam finansman içerisindeki payının % 25'ler civarında olacağı tahmin etilmektedir.

**Kısa Vadeli Avans:** Hazinesinin Merkez Bankasından aldığı Kısa Vadeli Avansların GSMH içerisindeki oranı 1980'li yıllarda % 1'in altında gerçekleşmiştir. Ancak 1990'lı yıllarda bu oranın % 3'lere kadar yükseldiği görülmektedir. Kısa Vadeli Avansın, toplam kamu açıklarının finansmanındaki payının 1993 yılında % 18 civarında olması beklenmektedir.

- Özetlenecek olursa, kamu açıklarının finansmanında İç Borçlanma ağırlık taşımıştır. İç borçlanmada da, tahvil yoluyla borçlanma ön plandayken, son dönemlerde bono vasıtasıyla borçlanmaya ağırlık verilmiş ve kısa vadeli avans kaynaklarına da daha fazla müracaat edilmiştir.

## VI-GENEL DEĞERLENDİRME

1975-1993 döneminde kamu açıkları/GSMH oranı % 6'lardan, % 16'lara kadar yükselmiştir. Bu dönem içerisinde, kamu açıkları 1977 ve 1980 yıllarında % 10'lar seviyesine kadar yükselmiş ancak müteakip yıllarda % 5-6'lar seviyesine çekilmiştir. 1987-1993 döneminde ise kamu açıklarının tekrar bir yükselme trendine girdiği ve 1993 yılında % 16'ları aştığı görülmektedir.

Kamu kesimi genel dengesinde yer alan Konsolide Bütçe, KİT'ler, Mahalli İdareler, Sosyal Güvenlik Kuruluşları ve Fon açıkları son dönemlerde giderek artan bir seyir takip etmiştir. Daha önceki dönemlerde açık vermeyen Mahalli İdareler, Fonlar ve Sosyal Güvenlik Kurumlarının da gider-gelir dengelerinin bozularak açık vermeye başlamaları, kamu kesimi borçlanma gereğinin yükselmesine neden olmuştur. Bu olumsuz gelişmeye, Konsolide bütçe ve KİT açıklarındaki büyümeler de eklenince giderek yükselen kamu açıkları ortaya çıkmıştır.

Kamu açıklarındaki büyüme, kamu harcamalarının artmasına rağmen kamu gelirlerinin artırılamamasından kaynaklanmıştır.

Kamu harcamalarının artmasının en önemli iki nedeni, borç faizi ödemeleri ile maaş ve ücretlerde sağlanan önemli artışlardır. İç ve dış borçların giderek

büyümesi, borç faizi ödemelerinin artmasına neden olmuş ve borç-faiz kısır döngüsü ortaya çıkmıştır. Öte yandan maaş ve ücretlerde de 1989 yılından itibaren hızlı ve yüksek artışlar sağlanmıştır.

Bu gelişmeler sonucunda 1988-1993 döneminde Kamu harcamalarının GSMH'ya oranı % 34'den, % 44'lere yükselerek, yaklaşık 10 puan artmıştır. Aynı dönemde kamu gelirleri ise % 28'den, % 27'ye düşmüştür. Böylece kamu gelirlerinde bir artış sağlanmadan, kamu harcamalarının artırılması sonucunda, kamu açıkları % 16'lara kadar yükselmiştir.

Kamu açıklarının giderek büyümesi ekonomide iç ve dış dengelerin de bozulmasına neden olmuştur.

Dış dengelerin bozulmasının en önemli nedeni dış ticaret açığındaki büyümedir. Bu husus, özellikle aşırı değerlenmiş kur ile giderek büyüyen iç talepten kaynaklanmıştır. Bu gelişmeler sonucunda ihracat artış hızı yavaşlarken, ithalat büyük bir hızla artmış ve 1993 yılında 14.2 milyar dolara ulaşan dış ticaret açıkları ortaya çıkmıştır.

Öte yandan, kamu açıklarının borçlanma yoluyla finansmanı faiz oranlarının giderek yükselmesine ve vade oranlarının kısılmasına neden olmuştur. Bunun sonucunda bütçede yer alan faiz ödemelerinin yükü de artmış ve bütçeye her yıl aşınması güç ağır faiz yükleri gelmiştir. Faiz giderleri ve personel giderlerindeki bu artışlar bütçelerin yapısının da değişmesine neden olmuştur. Bütçe harcamalarının önemli bir bölümünün, zorunlu olarak bu kalemlere ayrılması nedeniyle bütçeler esnekliğini kaybetmiş ve adeta donmuş bir hale gelmiştir.

Ayrıca enflasyonun kronik bir hale gelmesinin en önemli nedenlerinden biri de şüphesiz kamu kesimi açıklarıdır.

Kamu açıklarının ülkemiz ekonomisi üzerindeki bu olumsuz etkileri, kamu harcamalarının azaltılması, kamu gelirlerinin artırılması ve böylece kamu kesimi borçlanma gereğinin azaltılmasını zorunlu kılmıştır. Nitekim 5.4.1994 tarihinden itibaren uygulanmaya başlanan Ekonomik Önlemler Uygulama Planında Kamu maliyesi ile ilgili tedbirlere ağırlık verilmiştir. Planın en önemli hedeflerinden biri, kamu kesimi açıklarının hızla aşağıya çekilmesidir. Bu amaca ulaşmak için üçer aylık bütçe hedefleri belirlenmiş ve bir yandan harcamaları kısıcı önlemler alınırken diğer yandan da gelirleri artırıcı önlemler alınmıştır. Böylece bütçe açıkları ve kamu açıklarının azaltılması öngörülmektedir.

## VII- SONUÇ

Kamu açıkları ve bu açıkların gelişimiyle ilgili olarak aşağıda belirtilen tespit ve sonuçlara ulaşmak mümkün bulunmaktadır.

1. Uzun yıllardan beri devam eden kamu açıkları, son dönemlerde hızla yükselme eğilimine girmiştir. Ekonominin iç ve dış dengelerinin bozulmasına neden olan ve hayli yüksek düzeylere ulaşan kamu açıklarının azaltılması gerekmektedir.

2. Kamu açıklarında en önemli pay, konsolide bütçe ve KİT'lere ait bulunmaktadır. Ancak son dönemlerde kamu kesimi genel dengesinde yer alan Sosyal Güvenlik Kurumları, Fonlar ve Mahalli İdarelerin gelir-gider dengeleri de bozulmuş ve kamu açıkları içindeki payları artmaya başlamıştır. Kamu açıklarının küçültülebilmesi için, bütçe ve KİT'lerle birlikte, sayılan bu kurumların gelir-gider dengelerinin de düzeltilmesi gerekli bulunmaktadır.

3. Kamu harcamalarındaki artışın en önemli nedenleri, borç faizi ödemeleri ile personel giderlerindeki büyüme olup, bunların dışında kalan diğer harcamalarda önemli bir değişiklik görülmemektedir. Ancak kamu açıklarının küçültülebilmesi için bu harcamalarda da tasarruf edilmesi zorunluluğu bulunmaktadır.

4. Kamu harcamalarının büyümesine rağmen, kamu gelirlerinin arttırılmaması kamu açıklarındaki büyümenin temel nedenidir. Kamu açıklarının küçültülebilmesi için, kamu gelirlerinde ciddi artışlar sağlanması gerekmektedir.

Özetlenecek olursa, ekonomik dengelerin tesisi için kamu açıklarının azaltılması zorunluluğu ortaya çıkmaktadır. Açıkların azaltılması ise, harcamaların kısılması ve kamu gelirlerinde ciddi artışlar sağlanmasına bağlıdır. Nitekim Ekonomik Önlemler Uygulama Planıyla, harcamaları azaltıcı ve gelirleri artıcı tedbirler alınmaktadır. Planın başarısı ve ekonomik dengelerin yeniden tesisi büyük ölçüde bu önlemlerin başarısına bağlı bulunmaktadır.

**Tablo 1**  
Kamu Kesimi Borçlanma Gereği ve GSMH (1975-1994)

| Yıl       | Kamu Harcamaları (1) | Kamu Geliri | Kamu Açığı | GSMH          |               | KAMU HARC./GSMH (%) |               | KAMU GELİRLERİ/GSMH (%) |               | KAMU AÇIĞI/GSMH (%) |               |
|-----------|----------------------|-------------|------------|---------------|---------------|---------------------|---------------|-------------------------|---------------|---------------------|---------------|
|           |                      |             |            | Eski Seri (4) | Yeni Seri (5) | Eski Seri 1/4       | Yeni Seri 1/5 | Eski Seri 2/4           | Yeni Seri 2/5 | Eski Seri 3/4       | Yeni Seri 3/5 |
| 1975      | 149.0                | 116.3       | 32.7       | 535.8         | 679.0         | 27.8                | 21.9          | 21.7                    | 17.1          | 6.1                 | 4.8           |
| 1976      | 210.2                | 151.6       | 58.6       | 675.0         | 854.1         | 31.1                | 24.6          | 22.5                    | 17.7          | 8.7                 | 6.9           |
| 1978      | 296.0                | 205.5       | 90.4       | 872.9         | 1.104.6       | 33.9                | 26.8          | 23.5                    | 18.6          | 10.4                | 8.2           |
| 1979      | 423.3                | 369.7       | 53.6       | 1.290.7       | 1.651.2       | 32.8                | 25.6          | 28.6                    | 22.4          | 4.2                 | 3.2           |
| 1980      | 710.0                | 503.1       | 206.9      | 2.199.5       | 2.816.1       | 32.3                | 25.2          | 22.9                    | 17.9          | 9.4                 | 7.3           |
| 1981      | 1.469.5              | 1.004.5     | 465.0      | 4.435.2       | 5.362.0       | 33.1                | 27.4          | 22.6                    | 18.7          | 10.5                | 8.7           |
| 1982      | 1.912.9              | 1.593.8     | 319.1      | 6.553.6       | 8.040.1       | 29.2                | 23.8          | 24.3                    | 19.8          | 4.9                 | 4.0           |
| 1983      | 2.127.5              | 1.753.4     | 374.1      | 8.735.0       | 10.699.4      | 24.4                | 19.9          | 20.1                    | 16.4          | 4.3                 | 3.5           |
| 1984      | 3.361.0              | 2.672.5     | 688.5      | 11.551.9      | 14.111.0      | 29.1                | 23.8          | 23.1                    | 18.9          | 6.0                 | 4.9           |
| 1985      | 5.325.8              | 4.130.9     | 1.194.6    | 18.374.4      | 22.716.1      | 29.0                | 23.4          | 22.5                    | 18.2          | 6.5                 | 5.3           |
| 1986      | 8.152.5              | 6.886.1     | 1.266.4    | 27.796.8      | 35.974.7      | 29.3                | 22.7          | 24.8                    | 19.1          | 4.6                 | 3.5           |
| 1987      | 13.485.1             | 11.615.8    | 1.869.3    | 39.369.5      | 52.063.5      | 34.3                | 25.9          | 29.5                    | 22.3          | 4.7                 | 3.6           |
| 1988      | 21.418.0             | 16.854.9    | 4.563.1    | 58.564.8      | 76.033.7      | 36.6                | 28.2          | 28.8                    | 22.2          | 7.8                 | 6.0           |
| 1989      | 34.885.4             | 28.650.1    | 6.235.3    | 100.582.2     | 130.861.0     | 34.7                | 26.7          | 28.5                    | 21.9          | 6.2                 | 4.8           |
| 1990      | 60.652.6             | 48.369.6    | 12.283.0   | 170.412.4     | 233.069.6     | 35.6                | 26.0          | 28.4                    | 20.8          | 7.2                 | 5.3           |
| 1991      | 109.628.3            | 80.304.6    | 29.323.7   | 287.254.2     | 395.334.9     | 38.2                | 27.7          | 28.0                    | 20.3          | 10.2                | 7.4           |
| 1991      | 181.002.6            | 115.385.9   | 65.616.7   | 452.667.0     | 622.563.0     | 40.0                | 29.1          | 25.5                    | 18.5          | 14.5                | 10.5          |
| 1992      | 318.544.6            | 202.052.6   | 116.492.0  | 779.462.0     | 1.072.113.8   | 40.9                | 29.7          | 25.9                    | 18.8          | 14.9                | 10.9          |
| (*) 1993  | 575.932.8            | 359.985.2   | 215.947.6  | 1.321.955.0   | 1.818.300.0   | 43.6                | 31.7          | 27.2                    | 19.8          | 16.3                | 11.9          |
| (**) 1994 | 966.681.9            | 663.016.0   | 303.665.9  | 2.135.712.0   | 2.937.600.0   | 45.3                | 32.9          | 31.0                    | 22.6          | 14.2                | 10.3          |

(\*) Tahmin  
(\*\*) Program

Tablo 2  
Kamu Kesimi Gelir-Harcama ve Borçlanma Gereği

(Milyar TL)

|                         | 1975  | 1976  | 1977  | 1978  | 1979  | 1980   | 1981   | 1982   | 1983   | 1984   | 1985   | 1986    | 1987    | 1988    | 1989    | 1990     | 1991     | 1992     | 1993(*)  | 1994(**) |
|-------------------------|-------|-------|-------|-------|-------|--------|--------|--------|--------|--------|--------|---------|---------|---------|---------|----------|----------|----------|----------|----------|
| Toplam Kamu Gelirleri   | 116.3 | 151.6 | 205.5 | 369.7 | 503.1 | 1004.5 | 1593.8 | 1753.4 | 2672.5 | 4130.9 | 6886.1 | 11615.8 | 16854.9 | 28650.1 | 48369.6 | 80304.6  | 115385.9 | 202052.6 | 359985.2 | 663016.0 |
| Toplam Kamu Harcamaları | 149.0 | 210.2 | 296.0 | 423.3 | 710.0 | 1469.5 | 1912.9 | 2127.5 | 3361.0 | 5325.5 | 8152.5 | 13485.1 | 21418.0 | 34885.4 | 60652.6 | 109628.3 | 181002.6 | 318544.6 | 575932.8 | 966681.9 |
| Borçlanma Gereği        | 32.7  | 58.6  | 90.5  | 53.6  | 206.9 | 465.0  | 319.1  | 374.1  | 688.5  | 1194.6 | 1266.4 | 1869.3  | 4563.1  | 6235.3  | 12283.0 | 29323.7  | 6516.7   | 116492.0 | 215947.6 | 303665.9 |
| 1. Konsolide Bütçe      | 5.4   | 10.4  | 47.5  | 25.2  | 60.5  | 166.2  | 123.6  | 157.3  | 312.6  | 978.7  | 798.3  | 1411.5  | 1607.4  | 3990.2  | 7672.5  | 11954.7  | 33515.8  | 47434.0  | 122000.0 | 192000.0 |
| 2. KİT                  | 27.9  | 48.2  | 43.8  | 25.7  | 113.7 | 257.5  | 192.4  | 206.2  | 303.6  | 421.2  | 869.5  | 1319.9  | 2470.1  | 2805.3  | 4419.7  | 15116.5  | 19943.2  | 36312.9  | 47359.5  | 59212.9  |
| - İşletme               | 26.7  | 41.4  | 55.8  | 47.9  | 115.9 | 269.4  | 316.1  | 261.5  | 388.6  | 501.1  | 858.5  | 1345.5  | 2538.9  | 2711.8  | 4505.1  | 15800.8  | 21201.4  | 41541.1  | 53319.3  | 68011.2  |
| - Tasarruflu            | 1.2   | 6.8   | -12.0 | -22.2 | -2.2  | -11.9  | -123.7 | -55.3  | -85.0  | -79.9  | 11.0   | -25.6   | -113.8  | 93.5    | -85.4   | -684.3   | 1258.2   | -5228.2  | -5959.8  | -9398.3  |
| 3. Mahalli İdareler     | -0.5  | -0.1  | -0.9  | 2.6   | -1.2  | 16.0   | -0.2   | -3.0   | 4.1    | -20.2  | -38.7  | 135.7   | 344.0   | 467.3   | 475.3   | 55.3     | 2878.8   | 8487.9   | 11825.7  | 5215.7   |
| 4. Diğer Sermaye        |       |       |       |       | 3.7   | 25.4   | 3.3    | 13.6   | 68.3   | -76.6  | -149.2 | -147.4  | -426.9  | -331.1  | -873.5  | -1153.9  | 951.0    | 2680.6   | 16425.6  | 27216.3  |
| 5. Fonlar               |       |       |       |       |       |        |        |        |        | -108.6 | -213.3 | -850.4  | 850.4   | -696.4  | 588.9   | 3351.1   | 8328.0   | 21576.8  | 18336.9  | 20020.8  |

## Kamu KesimiHarcama ve Borçlanma Gereğinin GSMH'ya Oranı

|                         | 1975 | 1976 | 1977 | 1978 | 1979 | 1980 | 1981 | 1982 | 1983 | 1984 | 1985 | 1986 | 1987 | 1988 | 1989 | 1990 | 1991 | 1992 | 1993(*) | 1994(**) |
|-------------------------|------|------|------|------|------|------|------|------|------|------|------|------|------|------|------|------|------|------|---------|----------|
| Toplam Kamu Gelirleri   | 21.7 | 22.5 | 23.5 | 28.6 | 22.9 | 22.6 | 24.3 | 20.1 | 23.1 | 22.5 | 24.8 | 29.5 | 28.8 | 28.5 | 28.4 | 28.0 | 25.5 | 25.9 | 27.2    | 31.0     |
| Toplam Kamu Harcamaları | 27.8 | 31.1 | 33.9 | 32.8 | 32.3 | 33.1 | 29.2 | 24.4 | 29.1 | 29.0 | 29.3 | 34.3 | 36.6 | 34.7 | 35.6 | 38.2 | 40.0 | 40.9 | 43.6    | 45.3     |
| Borçlanma Gereği        | 6.1  | 8.7  | 10.4 | 4.2  | 4.2  | 10.5 | 4.9  | 4.3  | 6.0  | 6.5  | 4.6  | 4.7  | 7.8  | 6.2  | 7.2  | 10.2 | 14.5 | 14.9 | 16.3    | 14.2     |
| 1. Konsolide Bütçe      | 1.0  | 1.5  | 5.4  | 2.0  | 2.0  | 3.7  | 1.9  | 1.8  | 2.7  | 5.3  | 2.9  | 3.6  | 4.5  | 4.0  | 4.5  | 4.2  | 7.4  | 6.1  | 9.2     | 9.0      |
| 2. KİT                  | 5.2  | 7.1  | 5.0  | 2.0  | 2.0  | 5.8  | 2.9  | 2.4  | 2.6  | 2.3  | 3.1  | 3.4  | 4.2  | 2.8  | 2.6  | 5.3  | 4.4  | 4.7  | 3.6     | 2.8      |
| - İşletme               | 5.0  | 6.1  | 6.4  | 3.7  | 3.7  | 6.1  | 4.8  | 3.0  | 3.4  | 2.7  | 3.1  | 3.4  | 4.4  | 2.7  | 2.6  | 5.5  | 4.7  | 5.3  | 4.0     | 3.2      |
| - Tasarruflu            | 0.2  | 1.0  | -1.4 | -1.7 | -1.7 | -0.3 | -1.9 | -0.6 | -0.7 | -0.4 | 0.0  | -0.1 | -0.2 | 0.1  | -0.1 | -0.2 | -0.3 | -0.7 | -0.5    | -0.4     |
| 3. Mahalli İdareler     | -0.1 |      | -0.1 | 0.2  | 0.2  | 0.4  |      |      | 0.0  | -0.1 | -0.1 | 0.3  | 0.6  | 0.5  | 0.3  | 0.0  | 0.6  | 1.1  | 0.9     | 0.2      |
| 4. Diğer Sermaye        |      |      |      |      |      | 0.6  | 0.1  | 0.2  | 0.6  | -0.4 | -0.5 | -0.4 | -0.7 | -0.3 | -0.5 | -0.4 | 0.2  | 0.3  | 1.2     | 1.3      |
| 5. Fonlar               |      |      |      |      |      |      |      |      |      | -0.6 | -0.8 | -2.2 | -0.7 | -0.7 | 0.3  | 1.2  | 1.8  | 2.8  | 1.4     | 0.9      |

(\*) Tahmin

(\*\*) Program

Kaynak: DPT

Tablo 3  
Kamu Kesimi Gelir-Harcama-Borçlanma Gereği ve Finansmanı

(Milyar TL)

|                         | 1975  | 1976  | 1977  | 1978  | 1979  | 1980   | 1981   | 1982   | 1983   | 1984   | 1985   | 1986    | 1987    | 1988    | 1989    | 1990     | 1991     | 1992     | 1993(*)  | 1994(**) |
|-------------------------|-------|-------|-------|-------|-------|--------|--------|--------|--------|--------|--------|---------|---------|---------|---------|----------|----------|----------|----------|----------|
| Toplam Kamu Gelirleri   | 116.3 | 151.6 | 205.5 | 369.7 | 503.1 | 1004.5 | 1593.8 | 1753.4 | 2672.5 | 4130.9 | 6886.1 | 1161.53 | 16854.9 | 28650.1 | 48369.6 | 80304.6  | 115385.9 | 202052.6 | 359985.2 | 663016.0 |
| Toplam Kamu Harcamaları | 149.0 | 210.2 | 296.0 | 423.3 | 710.0 | 1469.5 | 1912.9 | 2127.5 | 3361.0 | 5325.5 | 8152.5 | 13485.1 | 21418.0 | 34885.4 | 60652.6 | 109628.3 | 181002.6 | 318544.6 | 575932.8 | 966681.9 |
| Borçlanma Gereği        | 32.7  | 58.6  | 90.5  | 53.6  | 206.9 | 465.0  | 319.1  | 374.1  | 688.5  | 1194.6 | 1266.4 | 1869.3  | 4563.1  | 6235.3  | 12283.0 | 29323.7  | 6516.7   | 116492.0 | 215947.6 | 303665.9 |
| Dış Borçlanma (Net)     | -1.0  | 3.9   | -1.1  | 11.1  | 72.2  | 128.4  | 197.0  | 209.8  | 114.3  | 648.7  | 193.7  | 1083.4  | 2014.9  | 2694.9  | 1884.7  | 3595.1   | 2769.2   | 16308.0  | 11683.4  | 13809.6  |
| İç Borçlanma (Net)      | 33.7  | 54.7  | 91.6  | 42.5  | 134.7 | 336.6  | 122.1  | 164.3  | 574.2  | 545.2  | 1072.7 | 785.9   | 2548.2  | 3540.4  | 10398.3 | 25728.6  | 62847.5  | 100184.0 | 204264.2 | 289856.3 |
| 1. Tahvil (Net)         | 5.4   | 7.7   | 9.0   | 4.8   | 18.8  | -12.6  | -4.3   | 19.9   | 168.5  | 137.0  | 497.4  | 476.4   | 895.7   | 2433.0  | 5982.0  | 7942.0   | 2279.0   | 15408.0  | 20507.0  | 26512.0  |
| 2. Bono (Net)           | -0.4  | 0.4   | 6.3   | -3.1  | 3.9   | 38.6   | 39.3   | 64.5   | -96.3  | 283.7  | 231.3  | 668.2   | 913.3   | 389.0   | 995.0   | 1932.0   | 12789.0  | 23978.0  | 54434.0  | 100789.0 |
| 3. Hazine K. V. A.      | 4.7   | 6.7   | 23.4  | 15.6  | 29.5  | 103.2  | 38.6   | 32.4   | 72.4   | 189.7  | 268.2  | 257.0   | 266.2   | 675.0   | 457.0   | 331.0    | 331.0    | 17394.0  | 38958.0  | 63699.0  |
| 4. Diğer                | 24.0  | 39.9  | 52.9  | 25.3  | 82.5  | 206.4  | 48.5   | 47.5   | 429.6  | -64.5  | 77.8   | -615.7  | 77.8    | 43.4    | 2964.3  | 15523.6  | 15523.6  | 43404.0  | 90365.2  | 98856.3  |

(\*) Tahmin  
(\*\*) Program

**Tablo 4**  
**Kamu Kesimi Gelir-Harcama-Borçlanma Gereği ve Finansmanı (%)**

|                     | 1975  | 1976  | 1977  | 1978  | 1979  | 1980   | 1981   | 1982   | 1983   | 1984   | 1985   | 1986    | 1987    | 1988    | 1989    | 1990     | 1991     | 1992     | 1993(*)  | 1994(**) |       |
|---------------------|-------|-------|-------|-------|-------|--------|--------|--------|--------|--------|--------|---------|---------|---------|---------|----------|----------|----------|----------|----------|-------|
| Borçlanma Gereği    | 100.0 | 100.0 | 100.0 | 100.0 | 100.0 | 100.0  | 100.0  | 100.0  | 100.0  | 100.0  | 100.0  | 100.0   | 100.0   | 100.0   | 100.0   | 100.0    | 100.0    | 100.0    | 100.0    | 100.0    | 100.0 |
| Dış Borçlanma (Net) | -3.1  | 6.7   | 296.0 | 423.3 | 710.0 | 1469.5 | 1912.9 | 2127.5 | 3361.0 | 5325.5 | 8152.5 | 13485.1 | 21418.0 | 34885.4 | 60652.6 | 109628.3 | 181002.6 | 318544.6 | 575932.8 | 966681.9 |       |
| İç Borçlanma (Net)  | 103.1 | 93.3  | -1.1  | 11.1  | 72.2  | 128.4  | 197.0  | 209.8  | 114.3  | 648.7  | 193.7  | 1083.4  | 2014.9  | 2694.9  | 1884.7  | 3595.1   | 2769.2   | 16308.0  | 11685.4  | 13809.6  |       |
| 1. Tahvil (Net)     | 16.5  | 13.1  | 9.9   | 8.8   | 9.1   | -2.7   | -1.3   | 5.3    | 24.5   | 11.5   | 39.3   | 25.5    | 19.6    | 39.0    | 48.7    | 27.1     | 3.5      | 13.2     | 9.5      | 8.7      |       |
| 2. Bono (Net)       | -1.2  | 0.7   | 7.0   | -5.8  | 1.9   | 8.5    | 12.3   | 17.2   | -14.0  | 23.7   | 18.3   | 95.7    | 20.0    | 6.2     | 8.1     | 6.6      | 19.5     | 20.6     | 25.2     | 33.2     |       |
| 3. Hazine K. V. A.  | 14.4  | 7.7   | 25.9  | 29.1  | 14.3  | 22.2   | 12.1   | 8.7    | 10.5   | 15.9   | 21.0   | 13.7    | 7.8     | 10.8    | 3.7     | 1.1      | 16.3     | 14.9     | 18.0     | 21.0     |       |
| 4. Diğer            | 73.4  | 0.4   | 58.5  | 47.2  | 39.9  | 44.4   | 15.2   | 12.7   | 62.4   | -5.4   | 6.1    | -32.9   | 8.4     | 0.7     | 24.1    | 52.9     | 56.5     | 37.3     | 41.8     | 32.6     |       |

(\*) Tahmin

(\*\*) Program

**Tablo 5**  
**Kamu Kesimi Borçlanma Gereği**

(Milyar TL)

| Yıllar    | Konsolide<br>Bütçe | Kitler   | Mahalli<br>İdareler | Döner Ser. ve<br>Sosyal Güv. | Fonlar   | Toplam    |
|-----------|--------------------|----------|---------------------|------------------------------|----------|-----------|
| 1975      | 5.4                | 27.9     | -0.5                |                              |          | 32.8      |
| 1976      | 10.4               | 48.2     | -0.1                |                              |          | 58.5      |
| 1977      | 47.5               | 43.8     | -0.69               |                              |          | 90.4      |
| 1978      | 25.2               | 25.7     | 2.6                 |                              |          | 53.5      |
| 1979      | 90.5               | 113.7    | -1.2                | 3.7                          |          | 206.7     |
| 1980      | 166.2              | 257.5    | 16.0                | 25.4                         |          | 465.1     |
| 1981      | 123.6              | 192.4    | -0.2                | 3.3                          |          | 319.1     |
| 1982      | 157.3              | 206.2    | -3.0                | 13.6                         |          | 374.1     |
| 1983      | 312.6              | 303.6    | 4.1                 | 68.3                         |          | 688.6     |
| 1984      | 978.7              | 421.2    | -20.2               | -76.6                        | -108.6   | 1.194.5   |
| 1985      | 798.3              | 869.5    | -38.7               | -149.2                       | -213.3   | 1.266.6   |
| 1986      | 1.411.5            | 1.319.9  | 135.7               | -147.4                       | -850.4   | 1.869.3   |
| 1987      | 2.607.4            | 2.470.1  | 344.0               | -426.9                       | -431.4   | 4.563.2   |
| 1988      | 3.990.2            | 2.805.3  | 467.3               | -331.1                       | -696.4   | 6.235.3   |
| 1989      | 7.672.5            | 4.419.7  | 475.3               | -873.5                       | 588.9    | 12.282.9  |
| 1990      | 11.954.7           | 15.116.5 | 55.3                | -1.153.9                     | 3.351.1  | 29.323.7  |
| 1991      | 33.515.8           | 19.943.2 | 2.878.9             | 951.0                        | 8.328.0  | 65.616.8  |
| 1992      | 47.434.0           | 36.315.9 | 8.487.9             | 2.860.6                      | 21.573.8 | 116.492.2 |
| (*) 1993  | 122.000.0          | 47.359.5 | 11.825.7            | 16.425.6                     | 18.336.9 | 215.947.7 |
| (**) 1994 | 192.000.0          | 59.212.9 | 5.215.7             | 27.216.3                     | 20.020.8 | 303.665.7 |

(\*) Tahmin  
(\*\*) Program



**Tablo 6**  
Kamu Kesimi Borçlanma Gereği/GSMH

(Yüzde)

| Yıllar    | Konsolide Bütçe | Kitler | Mahalli İdareler | Döner Ser. ve Sosyal Güv. | Fonlar | Toplam |
|-----------|-----------------|--------|------------------|---------------------------|--------|--------|
| 1975      | 1.              | 5.2    | -0.1             |                           |        | 6.1    |
| 1976      | 1.5             | 7.1    |                  |                           |        | 8.7    |
| 1977      | 5.4             | 5.0    | -0.1             |                           |        | 10.4   |
| 1978      | 2.0             | 2.0    | 0.2              |                           |        | 4.1    |
| 1979      | 4.1             | 5.2    | -0.1             | 0.2                       |        | 9.4    |
| 1980      | 3.7             | 5.8    | 0.4              | 0.6                       |        | 10.5   |
| 1981      | 1.9             | 2.9    |                  | 0.1                       |        | 4.9    |
| 1982      | 1.8             | 2.4    |                  | 0.2                       |        | 4.3    |
| 1983      | 2.7             | 2.6    | 0.0              | 0.6                       |        | 6.0    |
| 1984      | 5.3             | 2.3    | -0.1             | -0.4                      | -0.6   | 6.5    |
| 1985      | 2.9             | 3.1    | -0.1             | -0.5                      | -0.8   | 4.6    |
| 1986      | 3.6             | 3.4    | 0.3              | -0.4                      | -2.2   | 4.7    |
| 1987      | 4.5             | 4.2    | 0.6              | -0.7                      | -0.7   | 7.8    |
| 1988      | 4.0             | 2.8    | 0.5              | -0.3                      | -0.7   | 6.2    |
| 1989      | 4.5             | 2.6    | 0.3              | -0.5                      | 0.3    | 7.2    |
| 1990      | 4.2             | 5.3    | 0.0              | -0.4                      | 1.2    | 10.2   |
| 1991      | 7.4             | 4.4    | 0.6              | 0.2                       | 1.8    | 14.5   |
| 1992      | 6.1             | 4.7    | 1.1              | 0.3                       | 2.8    | 14.9   |
| (*) 1993  | 9.2             | 3.6    | 0.9              | 1.2                       | 1.4    | 16.3   |
| (**) 1994 | 9.0             | 2.8    | 0.2              | 1.3                       | 0.9    | 14.2   |

(\*) Tahmin

(\*\*) Program

**Tablo 7**  
Kamu Açıklarının Dağılımı

(Yüzde)

| Yıllar    | Konsolide Bütçe | Kitler | Mahalli İdareler | Döner Ser. ve Sosyal Güv. | Fonlar | Toplam |
|-----------|-----------------|--------|------------------|---------------------------|--------|--------|
| 1975      | 16.5            | 85.1   | -1.5             |                           |        | 100.0  |
| 1976      | 17.8            | 82.4   | -0.2             |                           |        | 100.0  |
| 1977      | 52.5            | 48.5   | -1.0             |                           |        | 100.0  |
| 1978      | 47.1            | 48.0   | 4.9              |                           |        | 100.0  |
| 1979      | 43.8            | 55.0   | -0.6             | 1.8                       |        | 100.0  |
| 1980      | 35.7            | 55.4   | 3.4              | 5.5                       |        | 100.0  |
| 1981      | 38.7            | 60.3   | -0.1             | 1.0                       |        | 100.0  |
| 1982      | 42.0            | 55.1   | -0.8             | 3.6                       |        | 100.0  |
| 1983      | 45.4            | 44.1   | 0.6              | 9.9                       |        | 100.0  |
| 1984      | 81.9            | 35.3   | -1.7             | -6.4                      | -9.1   | 100.0  |
| 1985      | 63.0            | 68.6   | -3.1             | -11.8                     | -16.8  | 100.0  |
| 1986      | 75.5            | 70.6   | 7.3              | -7.9                      | -45.5  | 100.0  |
| 1987      | 57.1            | 54.1   | 7.5              | -9.4                      | -9.5   | 100.0  |
| 1988      | 64.0            | 45.0   | 7.5              | -5.3                      | -11.2  | 100.0  |
| 1989      | 62.5            | 36.0   | 3.9              | -7.1                      | -4.8   | 100.0  |
| 1990      | 40.8            | 51.6   | 0.2              | -3.9                      | 11.4   | 100.0  |
| 1991      | 51.1            | 30.4   | 4.4              | 1.4                       | 12.7   | 100.0  |
| 1992      | 40.7            | 31.2   | 7.3              | 2.3                       | 18.5   | 100.0  |
| (*) 1993  | 56.5            | 21.9   | 5.5              | 7.6                       | 8.5    | 100.0  |
| (**) 1994 | 63.2            | 19.5   | 1.7              | 9.0                       | 6.6    | 100.0  |

(\*) Tahmin

(\*\*) Program

**Tablo 8**  
**Kamu Kesimi Borçlanma Gereği**

| <b>Dönemi</b> | <b>Payı (%)<br/>(Ortalama)</b> |
|---------------|--------------------------------|
| 1975          | 6.1                            |
| 1975-1979     | 7.8                            |
| 1980-1984     | 6.4                            |
| 1985-1989     | 6.1                            |
| 1990-1993     | 14.0                           |
| 1975-1993     | 7.9                            |
| 1993          | 16.3                           |

**Tablo 9**  
Kamu Kesimi Gelir-Harcama ve Borçlanma Gereğinin  
Artış Oranları (1975-1994)

| Yıllar    | Kamu<br>Harcamaları<br>(1) | Artış<br>Oranı<br>(%) | Kamu<br>Geliri<br>(2) | Artış<br>Oranı<br>(%) | Kamu<br>Açığı<br>(3) | Artış<br>Oranı<br>(%) |
|-----------|----------------------------|-----------------------|-----------------------|-----------------------|----------------------|-----------------------|
| 1975      | 149.0                      |                       | 116.3                 |                       | 32.7                 |                       |
| 1976      | 210.2                      | 41.1                  | 151.6                 | 30.4                  | 58.6                 | 79.2                  |
| 1977      | 296.0                      | 40.8                  | 205.5                 | 35.6                  | 90.4                 | 54.3                  |
| 1978      | 423.3                      | 43.0                  | 369.7                 | 79.9                  | 53.6                 | -40.7                 |
| 1979      | 710.0                      | 67.7                  | 503.1                 | 36.1                  | 206.9                | 286.0                 |
| 1980      | 1.469.5                    | 107.0                 | 1.004.5               | 99.7                  | 465.0                | 124.7                 |
| 1981      | 1.912.9                    | 30.2                  | 1.593.8               | 58.7                  | 319.1                | -31.4                 |
| 1982      | 2.127.5                    | 11.2                  | 1.753.4               | 10.0                  | 374.1                | 17.2                  |
| 1983      | 3.361.0                    | 58.0                  | 2.672.5               | 52.4                  | 688.5                | 84.0                  |
| 1984      | 5.325.8                    | 58.5                  | 4.130.9               | 54.6                  | 1.194.6              | 73.5                  |
| 1985      | 8.152.5                    | 53.1                  | 6.886.1               | 66.7                  | 1.266.4              | 6.0                   |
| 1986      | 13.485.1                   | 65.4                  | 11.615.8              | 68.7                  | 1.869.3              | 47.6                  |
| 1987      | 21.418.0                   | 58.8                  | 16.854.9              | 45.1                  | 4.563.1              | 144.1                 |
| 1988      | 34.885.4                   | 62.9                  | 28.650.1              | 70.0                  | 6.235.3              | 36.6                  |
| 1989      | 60.652.6                   | 73.9                  | 43.369.6              | 68.8                  | 12.283.0             | 97.0                  |
| 1990      | 109.628.3                  | 80.7                  | 80.304.6              | 66.0                  | 29.323.7             | 138.7                 |
| 1991      | 181.002.6                  | 65.1                  | 115.385.9             | 43.7                  | 65.616.7             | 123.8                 |
| 1992      | 318.544.6                  | 76.0                  | 202.052.6             | 75.1                  | 116.492.0            | 77.5                  |
| (*) 1993  | 575.932.8                  | 80.8                  | 359.985.2             | 78.2                  | 215.947.6            | 85.4                  |
| (**) 1994 | 966.681.9                  | 67.8                  | 663.016.0             | 84.2                  | 303.665.9            | 40.6                  |

(\*) Tahmin

(\*\*) Program

**Tablo 10**  
Kamu Kesimi Harcama, Gelir ve Borçlanma Gereği  
(1975-1993)

|                  | 1975<br>(1) | 1979<br>(2) | Artış Kat |
|------------------|-------------|-------------|-----------|
| Kamu Harcamaları | 149.0       | 710.0       | 3.8       |
| Kamu Gelirleri   | 116.3       | 503.1       | 3.3       |
| Kamu Açığı       | 32.7        | 206.9       | 5.3       |
|                  | 1980        | 1984        | Artış (%) |
| Kamu Harcamaları | 1469.5      | 5325.8      | 2.6       |
| Kamu Gelirleri   | 1004.5      | 4130.9      | 3.1       |
| Kamu Açığı       | 465.0       | 1194.6      | 1.6       |
|                  | 1985        | 1989        | Artış (%) |
| Kamu Harcamaları | 8152.5      | 60652.6     | 6.4       |
| Kamu Gelirleri   | 6886.1      | 48369.6     | 6.0       |
| Kamu Açığı       | 1266.4      | 12283.0     | 8.7       |
|                  | 1990        | 1993        | Artış (%) |
| Kamu Harcamaları | 109628.3    | 575932.8    | 4.3       |
| Kamu Gelirleri   | 80304.6     | 359985.2    | 3.5       |
| Kamu Açığı       | 29323.7     | 215947.6    | 6.4       |
|                  | 1975        | 1993        | Artış (%) |
| Kamu Harcamaları | 149.0       | 575932.8    | 3864.3    |
| Kamu Gelirleri   | 116.3       | 359985.2    | 3094.3    |
| Kamu Açığı       | 32.7        | 215947.6    | 6602.9    |

**Tablo 11**  
Ekonomik Ayrım İtibarıyla Bütçe Harcamalarının  
GSMH İçersindeki Payları

|                     | 1975 | 1980 | 1985 | 1988 | 1990 | 1993 (*) |
|---------------------|------|------|------|------|------|----------|
| <b>Personel</b>     | 8.0  | 7.9  | 4.6  | 5.0  | 9.2  | 12.8     |
| <b>Diğer Cari</b>   | 3.0  | 3.2  | 2.9  | 2.4  | 2.4  | 2.7      |
| <b>Yatırım</b>      | 4.1  | 4.2  | 4.0  | 3.5  | 3.4  | 4.3      |
| <b>Transfer</b>     | 6.0  | 9.0  | 7.9  | 10.4 | 8.7  | 17.2     |
| <b>Toplam Gider</b> | 21.1 | 24.3 | 19.4 | 21.3 | 23.7 | 37.0     |

(\*) Geçici

**Tablo 12**  
Bütçe Giderlerinin GSMH İçersindeki Payları

(Yüzde)

|                                | 1975 | 1980 | 1985 | 1988 | 1993 (*) |
|--------------------------------|------|------|------|------|----------|
| <b>Personel Giderleri/GSMH</b> | 8.0  | 7.9  | 4.6  | 5.0  | 12.8     |
| <b>Faiz Giderleri/GSMH</b>     | 0.6  | 0.7  | 2.4  | 4.9  | 8.8      |
| <b>Diğer Giderler/GSMH</b>     | 12.5 | 15.7 | 12.4 | 11.4 | 15.4     |
| <b>Toplam Giderler/GSMH</b>    | 21.1 | 24.3 | 19.4 | 21.3 | 37.0     |

(\*) Geçici

**Tablo 13**  
Konsolide Bütçe Gelirlerinin GSMH İçersindeki Payları

(Yüzde)

|                        | 1975 | 1980 | 1985 | 1988 | 1993 (*) |
|------------------------|------|------|------|------|----------|
| <b>Vergi Gelirleri</b> | 17.7 | 16.9 | 13.8 | 15.8 | 20.0     |
| <b>Diğer Gelirler</b>  | 2.5  | 3.7  | 2.8  | 3.9  | 7.2      |
| <b>Toplam Gelir</b>    | 20.2 | 20.6 | 16.6 | 19.7 | 27.2     |

(\*) Geçici

**Tablo 14**  
**Konsolide Bütçe Dengesi, Borç Faizleri ve KİT Transferleri (1975-1994)**

|                                       | 1975 | 1976 | 1977 | 1978 | 1979 | 1980 | 1981 | 1982 | 1983 | 1984 | 1985 | 1986   | 1987   | 1988   | 1989   | 1990    | 1991    | 1992    | 1993(*)  | 1994(**) |
|---------------------------------------|------|------|------|------|------|------|------|------|------|------|------|--------|--------|--------|--------|---------|---------|---------|----------|----------|
| Bütçe Dengesi                         | -5   | -10  | -47  | -27  | -88  | -164 | -118 | -151 | -297 | -979 | -783 | -1.157 | -2.346 | -3.859 | -7.502 | -11.782 | -33.317 | -47.328 | -129.405 | -191.840 |
| Borç Faizleri                         | 3    | 4    | 6    | 8    | 18   | 32   | 75   | 211  | 211  | 441  | 675  | 1.331  | 2.266  | 4.978  | 8.259  | 13.966  | 24.073  | 40.298  | 116.470  | 217.500  |
| KİT Transferleri                      | 11   | 14   | 21   | 26   | 107  | 177  | 192  | 302  | 302  | 275  | 181  | 138    | 446    | 1.025  | 1.223  | 1.265   | 11.199  | 8.170   | 25.898   | 36.552   |
| Borç Faiz Harif Bütçe Dengesi         | -2   | -6   | -41  | -19  | -70  | -132 | -43  | -86  | -86  | -538 | -108 | 174    | -80    | 1.119  | 757    | 2.184   | -9.244  | -7.030  | -12.935  | 25.660   |
| Borç Faiz+KİT Transf. Harif Büt. den. | 9    | 8    | -20  | 7    | 37   | 45   | 149  | 216  | 216  | -263 | 73   | 312    | 366    | 2.144  | 1.980  | 3.449   | 1.855   | 1.140   | 12.963   | 62.212   |

(\*) Program

**Konsolide Bütçe Dengesi, Borç Faizleri, KİT Transferleri**  
**ve GSMH'ya Oram (1975-1994)**

|  | 1975 | 1976 | 1977 | 1978 | 1979 | 1980 | 1981 | 1982 | 1983 | 1984 | 1985 | 1986 | 1987 | 1988 | 1989 | 1990 | 1991 | 1992 | 1993(*) | 1994(**) |
|--|------|------|------|------|------|------|------|------|------|------|------|------|------|------|------|------|------|------|---------|----------|
| Bütçe Dengesi/GSMH                         | -0.9 | -1.5 | -5.4 | -2.1 | -4.0 | -3.7 | -1.8 | -1.7 | -2.6 | -2.6 | -2.8 | -2.9 | -4.0 | -3.8 | 4.4  | -4.1 | -7.4 | -6.1 | -9.8    | -9.0     |
| Borç. Fai. Harif Büt. Den/GSMH             | -0.4 | -0.9 | -4.7 | -1.5 | -3.2 | -3.0 | -0.7 | -0.7 | -0.7 | -0.7 | -0.4 | 0.4  | -0.1 | 1.1  | 0.4  | 0.8  | -2.0 | -0.9 | -1.0    | 1.2      |
| Borç. Fai.+KİT Transf. Harif Büt. den/GSMH | 1.7  | 1.2  | -2.3 | 0.5  | 1.7  | 1.0  | 2.3  | 1.8  | 1.8  | 1.9  | 0.8  | 0.8  | 0.6  | 2.1  | 1.2  | 1.2  | 0.4  | 0.1  | 1.0     | 2.9      |

**Tablo 15**  
Borç Faizleri ve Bütçe Açıkları

(Milyar TL)

| Yıllar    | Bütçe Açıkları<br>(1) | Borç Faizi Ödemeleri<br>(2) | Faiz Hariç Açık<br>(2-1) | Borç Faizi/Bütçe Açığı (%)<br>(2/1) |
|-----------|-----------------------|-----------------------------|--------------------------|-------------------------------------|
| 1975      | 5                     | 3                           | -2                       | 60                                  |
| 1976      | 10                    | 4                           | -6                       | 40                                  |
| 1977      | 47                    | 6                           | -41                      | 12.8                                |
| 1978      | 27                    | 8                           | -19                      | 29.6                                |
| 1979      | 88                    | 18                          | -70                      | 20.5                                |
| 1980      | 164                   | 32                          | -132                     | 19.5                                |
| 1981      | 118                   | 75                          | -43                      | 63.6                                |
| 1982      | 151                   | 87                          | -64                      | 57.6                                |
| 1983      | 297                   | 211                         | -86                      | 71.0                                |
| 1984      | 979                   | 441                         | -538                     | 45.0                                |
| 1985      | 783                   | 675                         | -108                     | 86.2                                |
| 1986      | 1.157                 | 1.331                       | 174                      | 115.0                               |
| 1987      | 2.346                 | 2.266                       | -80                      | 96.6                                |
| 1988      | 3.859                 | 4978                        | 1.119                    | 129.0                               |
| 1989      | 7.502                 | 8.259                       | 757                      | 110.1                               |
| 1990      | 11.782                | 13.966                      | 2.184                    | 118.5                               |
| 1991      | 33.317                | 24.073                      | -9.244                   | 72.3                                |
| 1992      | 47.328                | 40.298                      | -7.030                   | 85.1                                |
| (*) 1993  | 129.405               | 116.470                     | -12.935                  | 90.0                                |
| (**) 1994 | 191.840               | 217.500                     | 25.660                   | 113.4                               |



**Tablo 16**  
Kamu Açıkları, Fiyat Hareketleri  
ve Büyüme Hızları

| Yıllar    | Kamu Kes.<br>Bor. Ger./GSMH | Fiyatlar (*) | Büyüme Hızı (**) |
|-----------|-----------------------------|--------------|------------------|
| 1975      | 6.1                         | 10.4         | 8.0              |
| 1976      | 8.7                         | 19.1         | 7.9              |
| 1977      | 10.4                        | 36.1         | 3.9              |
| 1978      | 4.2                         | 48.8         | 2.9              |
| 1979      | 9.4                         | 81.4         | -0.4             |
| 1980      | 10.5                        | 94.7         | -1.1             |
| 1981      | 4.9                         | 25.6         | 4.2              |
| 1982      | 4.3                         | 36.2         | 4.5              |
| 1983      | 6.0                         | 40.1         | 3.3              |
| 1984      | 6.5                         | 53.5         | 5.9              |
| 1985      | 4.6                         | 38.2         | 5.1              |
| 1986      | 4.7                         | 24.6         | 8.1              |
| 1987      | 7.8                         | 48.9         | 7.5              |
| 1988      | 6.2                         | 69.2         | 3.6              |
| 1989      | 7.2                         | 62.3         | 1.9              |
| 1990      | 10.2                        | 48.6         | 9.2              |
| 1991      | 14.5                        | 59.2         | 0.5              |
| 1992      | 14.9                        | 61.4         | 5.9              |
| 1993      | (Tah.) 16.3                 | 60.3         | 7.3              |
| (**) 1994 | 14.2                        | 48.2         | 4.5              |

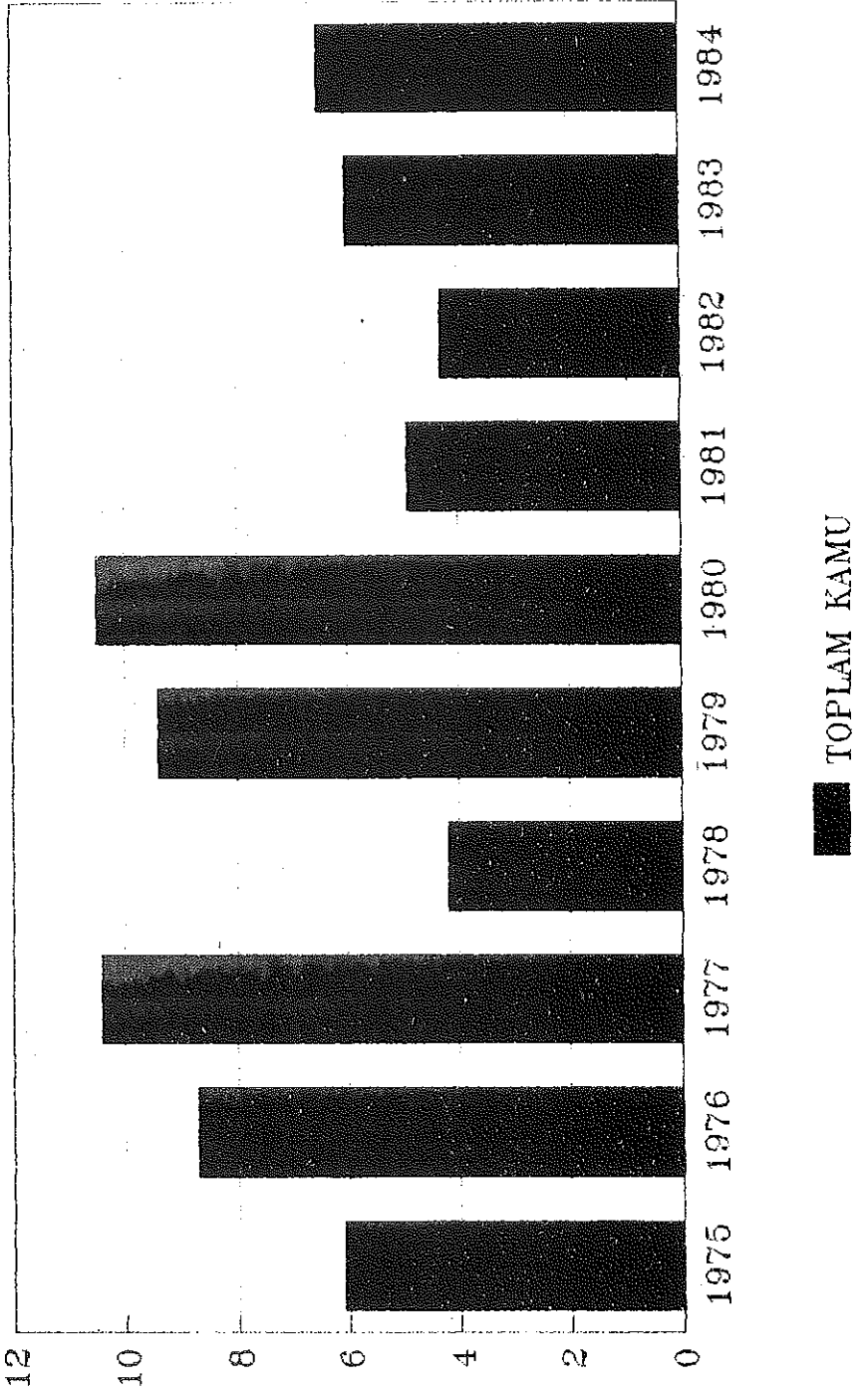
(\*) 1975-1981 (1963 = 100)HDTM, 1982 - 1987 (1981=100)

1988-1994 (1987 = 100) DİE rakamlarıdır.

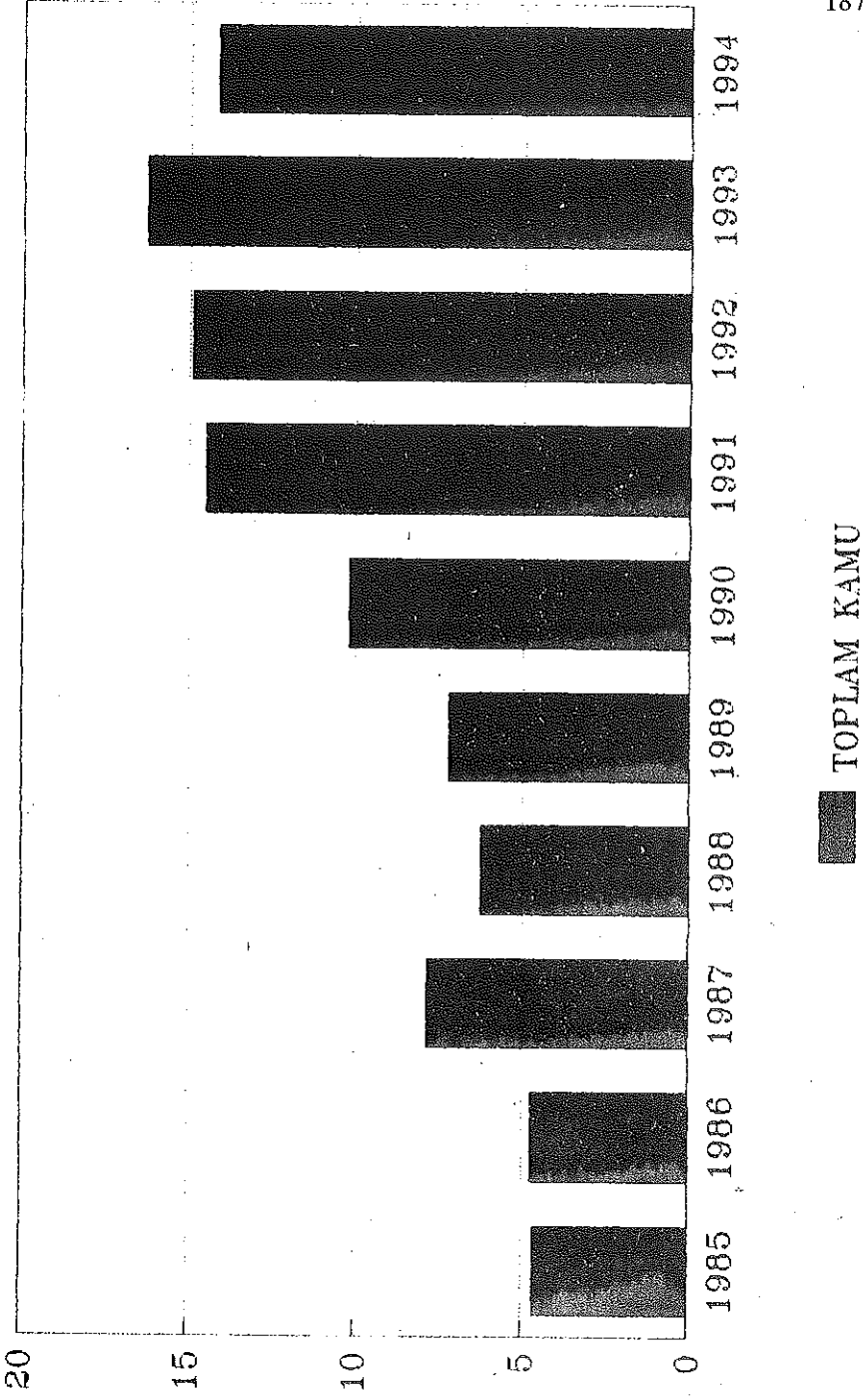
(\*\*) 1968 = 100 sabit üretici fiyatları alınmıştır.

(\*\*\*) Program

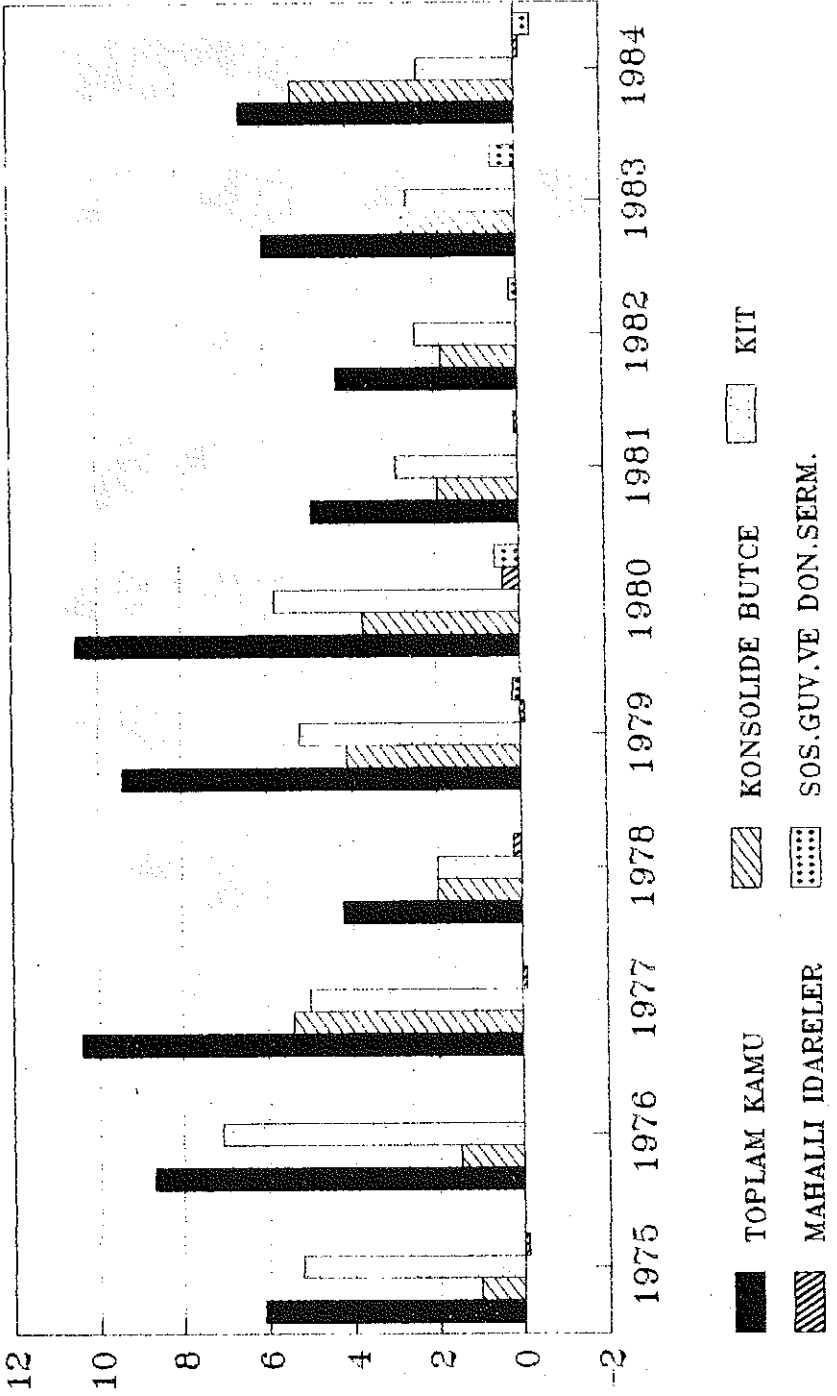
Grafik 1  
Kamu Borçlarına Gereği/GSMH  
(1975-1984)



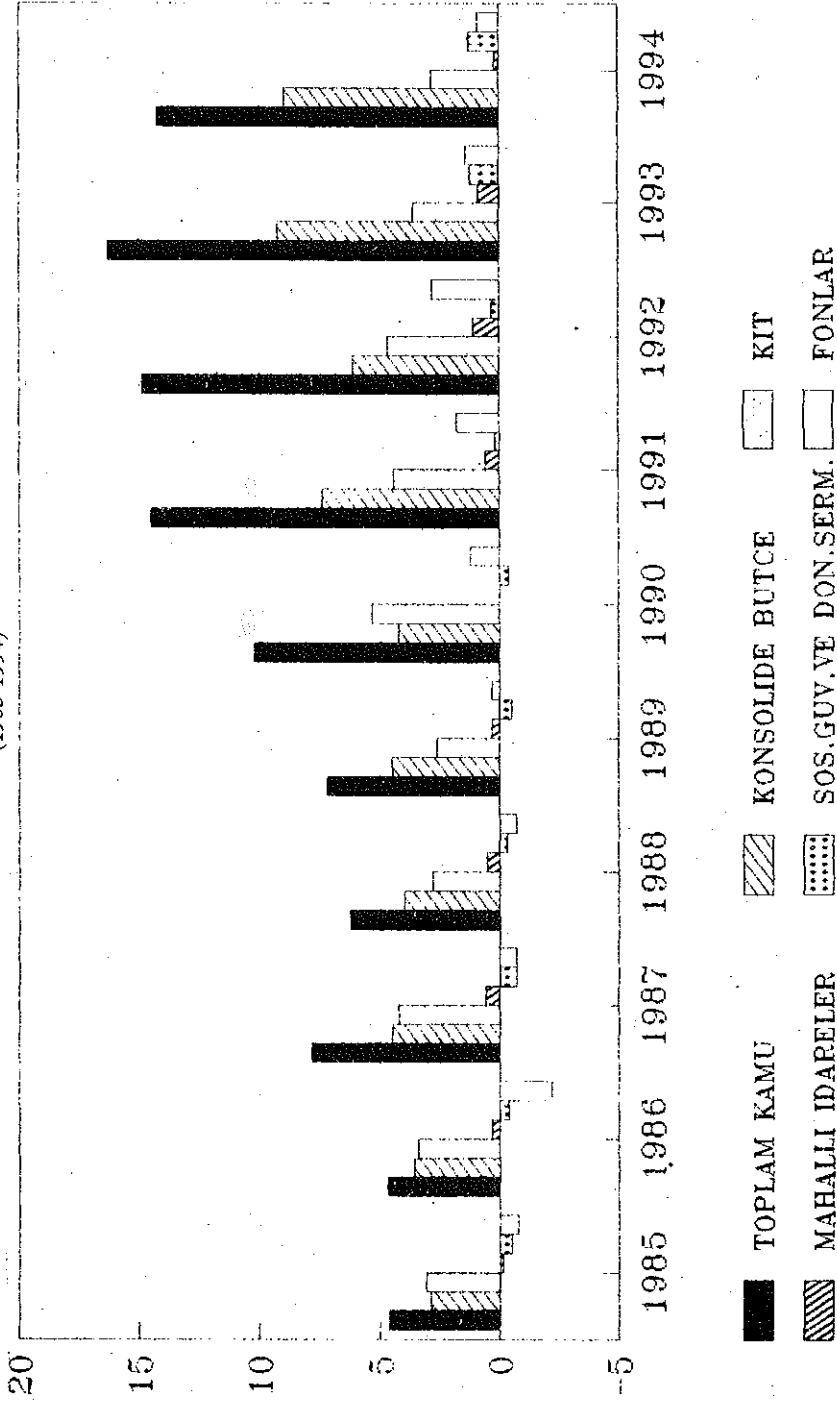
**Grafik 2**  
Kamu Borçlanma Gereği/GSMH  
(1985-1994)



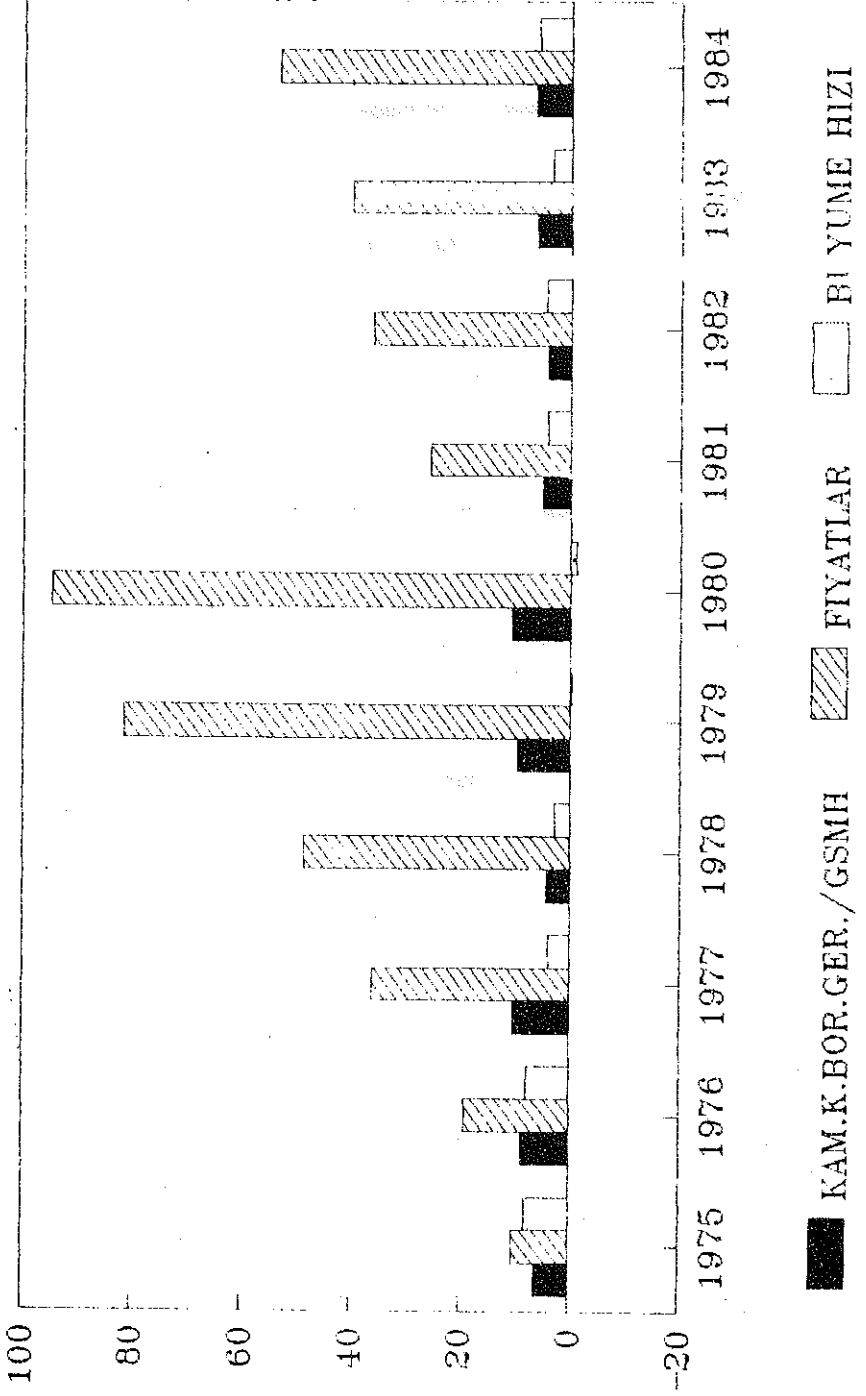
**Grafik 3**  
Kamu Borçlanma Gereği/GSMH  
(1975-1984)



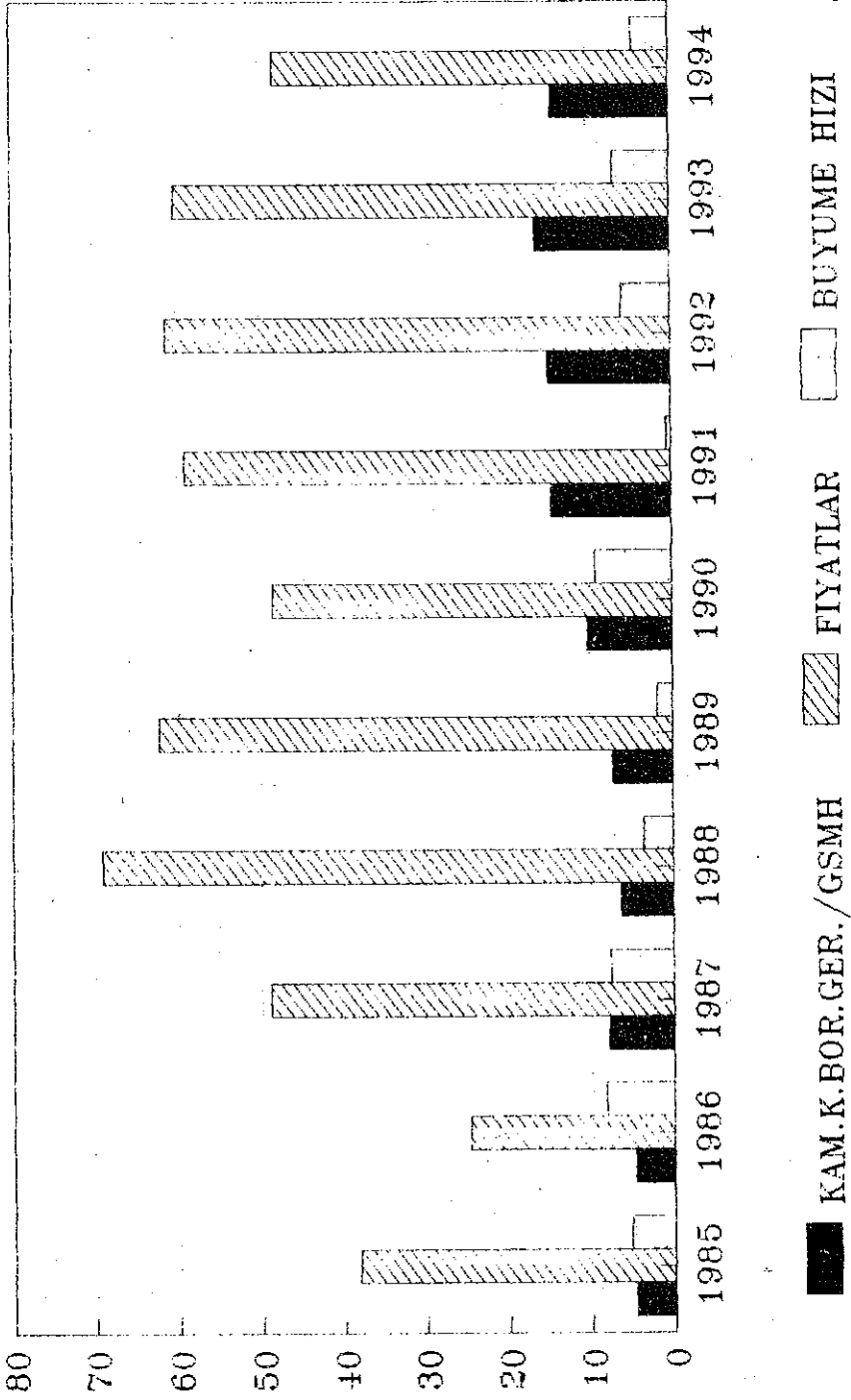
Grafik 4  
Kamu Borçlanma Gereği/GSMH  
(1985-1994)



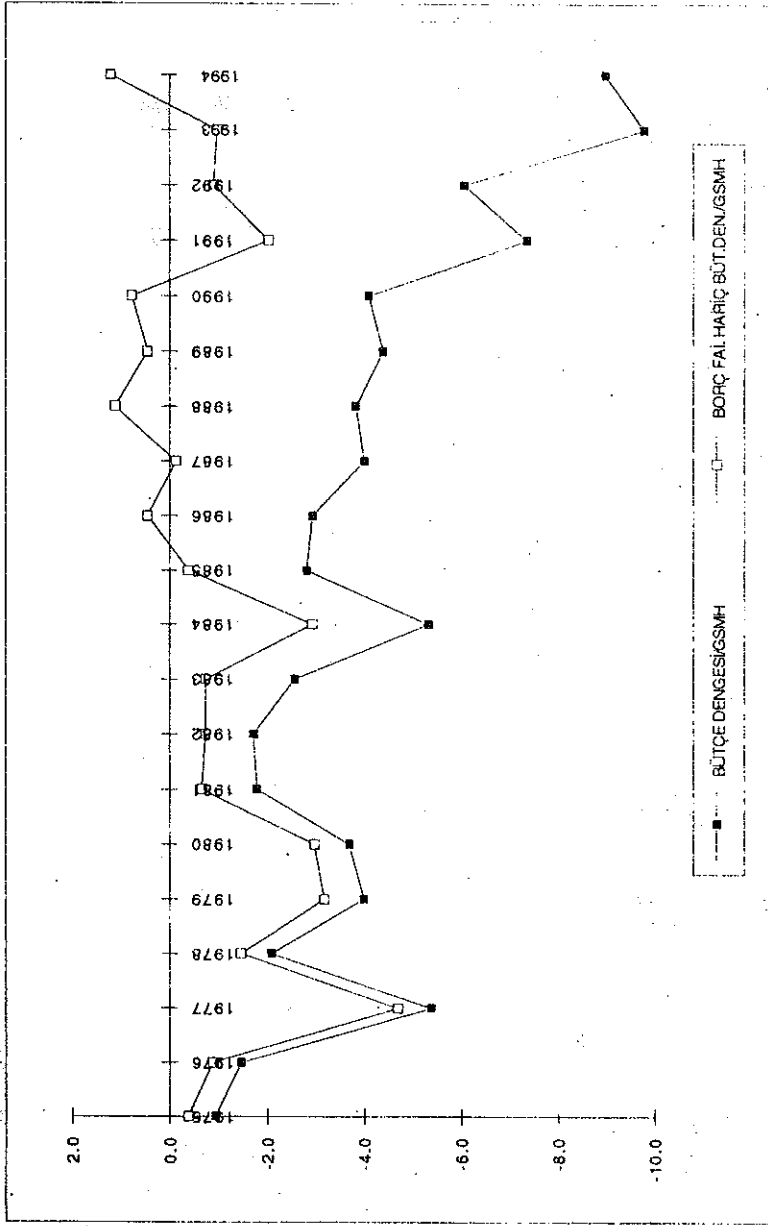
**Grafik 5**  
Kamu Açıkları, Fiyat Hareketleri ve Bütüme Hızları  
(1975-1984)



**Grafik 6**  
**Kamu Açıkları, Fiyat Hareketleri ve Büyüme Hızları**  
**(1985-1994)**



**Grafik 7**  
Bütçe Dengesi/GSMH ve Borç Faizleri Hariç Bütçe Dengesi/GSMH  
(1975-1994)



|                                 | 1975 | 1976 | 1977 | 1978 | 1979 | 1980 | 1981 | 1982 | 1983 | 1984 | 1985 | 1986 | 1987 | 1988 | 1989 | 1990 | 1991 | 1992 | 1993 | 1994 |
|---------------------------------|------|------|------|------|------|------|------|------|------|------|------|------|------|------|------|------|------|------|------|------|
| BÜTÇE DENGESİ/GSMH              | -0.9 | -1.5 | -5.4 | -2.1 | -4.0 | -3.7 | -1.8 | -1.7 | -2.6 | -5.3 | -2.8 | -2.9 | -4.0 | -3.8 | -4.4 | -4.1 | -7.4 | -6.1 | -9.8 | -9.0 |
| BORÇ FAİZ HARIÇ BÜT. DEN / GSMH | -0.4 | -0.9 | -4.7 | -1.5 | -3.2 | -3.0 | -0.7 | -0.7 | -0.7 | -2.9 | -0.4 | 0.4  | -0.1 | 1.1  | 0.4  | 0.8  | -2.0 | -0.9 | -1.0 | 1.2  |