



## Manisa şehrinde mahallelerin tarihsel gelişimi

Mehmet Karakuyu<sup>1</sup>

### Özet

*Şehirlerin XX. yüzyıl öncesindeki gelişim evrelerini, mahallelerini ve bu mahallelerinin sınırlarını ortaya koymak oldukça zordur. Bunun yanında ortaya konulan çalışmaların mutlak doğru olduğunu söylemekte doğru değildir. Burada tarihi coğrafyacıların ve kent tarihçilerinin yapmış olduğu iş, tarihi vesika ve yapılardan ve arazi gözlemlerinden faydalanarak tematik, gerçeğe en yakın durumu ortaya koymaktır. Bu çalışmada da XIV. yüzyıldan günümüze kadar geçen süre zarfında Manisa'daki mahallelerin gelişimi, değişimi ve isim değişiklikleri ortaya konulmaya çalışılmıştır.*

**Anahtar Kelimeler:** Manisa, mahalle, tarihi coğrafya, şehir tarihi.

## Historical development of neighborhoods in Manisa

Mehmet Karakuyu

### Abstract

*It is difficult to trace the specific phases of urban growth and the outlines of particular neighborhoods in studies of Turkish cities conducted prior to the 20<sup>th</sup> century. And we can not say all such studies are absolute accurate. The historical geographer's and the city historiographer's task is to make a thematic argument as accurate as possible, using historical documents, records of structures, and observations of land and land-use. This study examines trends from the 14<sup>th</sup> century to the present through the long period of development of Manisa's neighborhoods, through their various changes and the alterations of neighborhood names.*

**Keywords:** Manisa, neighborhood, historical geography, urban history.

<sup>1</sup> Fatih Üniversitesi, Fen-Edebiyat Fakültesi, Coğrafya Bölümü, Öğretim Üyesi. [mkarakuyu@fatih.edu.tr](mailto:mkarakuyu@fatih.edu.tr)

## Giriş

Türkiye'nin batısında İzmir anakentinin kuzeydoğusunda İzmir – İstanbul kara yolu üzerinde bulunan Manisa şehri, tarihin hemen her döneminde önemli şehirlerden birisi olmuştur (Şekil 1). Şehrin idari, ekonomik ve kültürel olarak yüklendiği bu misyonlar fiziki yapısını da etkilemiştir. Bizanslılar dönemine kadar şehir Sandıkkale civarında daha dik eğimli yamaçlarda kurulmuş olduğu halde, Saruhanoğulları döneminden itibaren daha az eğimli alanlara doğru yayılmaya başlamıştır. Bu yayılma Osmanlı döneminde devam ettikten sonra Cumhuriyet döneminde de hem kuzey hem de doğu – batı yönlerinde gelişimini devam ettirmiştir.



Şekil 1: Manisa şehrinin Türkiye içindeki konumu.

## Materyal ve metot

Bu çalışmanın amacı Manisa şehrindeki mahallelerin tarihsel gelişimini ve değişimini hem alan olarak hem de isim olarak ortaya koymaktır. Çalışma, türklerin şehre hakim olduğu XIV. yüzyıl ile (Saruhanoğulları dönemi) 2003 yılları arasında kapsamaktadır. Bu amaçla öncelikle bu dönemlere ait tarihi vesikalardan faydalanılarak her dönemin tarihi yapıları ve mahalle isimleri çıkartılmıştır. İkinci olarak da araziye gidilerek bu tarihi vesikalarla beraber şehirdeki tarihi yapıların lokasyonları küresel konum belirleme aracıyla (GPS: geographical positional system) belirlenmiş ve coğrafi bilgi sistemleri (CBS) ortamındaki temel haritaya aktarılmıştır. Üçüncü olarak Saruhanoğulları dönemine ait mahallelerin isimleri ve alanları tespit edilmiş ve daha sonra da her dönemki mahalleler özellikle tarihi yapılara, mahallede yaşayan hane sayısına ve vesikalara göre bir önceki dönemin üzerine eklenmiş ve varsa isim değişiklikleri ve bölünmeler de düzeltilmiştir. Şehrin gelişme dönemleri ve mahalle sınırları belirlenirken

CBS'nin tampon bölge oluşturma yönteminden faydalanılmış ve daha sonra arazi gözlemlerine ve diğer tarihi yapıların ve mahallelerin konumlarına göre mahalle sınırlarında düzeltmelere gidilmiştir.

### **Mahalle kavramı ve nitelikleri**

Osmanlı devleti dönemindeki mahalleyi, aynı mescitte ibadet eden cemaatin aileleri ile birlikte ikamet ettikleri şehrin alt birimi, şeklinde tanımlayabiliriz. Osmanlı'da mahalle halkı aynı ibadet mahalinde, yani mescit, kilise ya da sinagogda ibadet etmekte, dini bir topluluk, yani bir "cemaat" teşkil etmektedir. Özellikle islamiyette şehir ve mahalle üçlüsü birbirinden ayrılamaz ve birbirini tamamlayan kavramlardır. Bu bağlamda, islamiyetin yaşandığı bir şehirde mahallenin hem fiziksel hem de sosyal temel yapı taşı olarak ele alınması gerektiğinden bahsedilmektedir<sup>2</sup>. Nitekim Ergenç çalışmasında "Osmanlı kentinde mahalle sosyal ve fiziksel bir birimdir" demektedir<sup>3</sup>. Bununla beraber Saruhanoğulları ve Osmanlı dönemlerine ait defter ve vakfiyelerde mahalle sınırlarına dair bilgilerin verilmemiş olmasına dayanarak da bazı yazarlar mahallenin böyle fiziksel bir fonksiyonunun olmadığını söylemektedirler. Sonuç olarak şehrin mekânsal gelişimini ortaya koyarken ve sosyal hayattaki birliktelikleri incelerken her ne kadar kesin sınırlarla belirtilmiş olmasa dahi mahallenin şehrin hem fiziksel hem de sosyal yapı taşı olduğunu söyleyebiliriz. Manisa şehrindeki mahallelerin gelişimini incelediğimizde de, bunun o kadar kolay olmadığını ancak mekânsal gelişimi ortaya koyarken de en önemli parametrelerden biri olduğunu görmekteyiz. Nitekim Osmanlı tahrir defterlerinden edinilen bilgilere göre bir mahallenin genellikle 10 ile 30 arasında haneden meydana geldiğini görmekteyiz. Bu rakamın çok nadiren 40'ı geçtiği tespit edilmiştir<sup>4</sup>.

Osmanlı mahallesindeki beşeri münasebetler ve muhtelif kurumlar analiz edildiğinde, mahalle halkının cemaat tarzında bir yaşama ve içtimai ilişki şekillerine sahip olduğu görülmektedir. Mahalle ahalisini, birbiri ile bütünleşmiş, aynı ortak kaderi paylaşan, ortak hakları ve sorumlulukları bulunan bir topluluk şeklinde tanımlamak yanlış olmayacaktır. Aynı şekilde, mahallelerin insan yaşamı için, yüz yüze ilişkilerde bulunarak tanışıp görüşebileceği,

<sup>2</sup> Kuban, D. (1968) "Anadolu Kentlerinin Tarihsel Gelişimi Üzerine Gözlemler", Türk ve İslam Sanatı Üzerine Denemeler, İstanbul: Arkeoloji ve Sanat yayınları, s. 161.

<sup>3</sup> Ergenç, O. (1980) "Osmanlı Şehrinde Esnaf Örgütlerinin Fiziki Yapıya Etkileri" Türkiye'nin Sosyal ve Ekonomik Tarihi (1071-1920) Ankara; Meteksan Ltd. Şti, s. 103-109.

<sup>4</sup> Tanyeli, U. (1987) Anadolu-Türk Kentinde Fiziksel Yapının Evrim süresi (11.-15. yy), İstanbul: İTÜ Mimarlık Fakültesi Baskı Atölyesi, s. 163.

karşılıklı sosyal ilişkilerde bulunup bunun getireceği sorumlulukları yüklenilebileceği en uygun bir beşeri çevre oluşturduğu söylenebilir. Mahalle bazında oluşturulan birtakım kurumlar, mahalle halkının kuru bir kalabalık olmayıp kendi kaderi üzerinde söz söyleyebilen, gerektiğinde olayların seyrine müdahale edebilen bir topluluk olduğunu göstermektedir. Mahalle halkı, mahallenin yönetimi, emniyeti, temizliği, bakımı gibi hususların yanında, mahallenin altyapı ihtiyaçlarının giderilmesi, ahaliden ihtiyaç içinde bulunan kişilerin görüp gözetilmesi gibi hususlardan da sorumludur (Karakuyu, 2005).

### **Manisa şehrindeki mahallelerin tarihsel gelişimi**

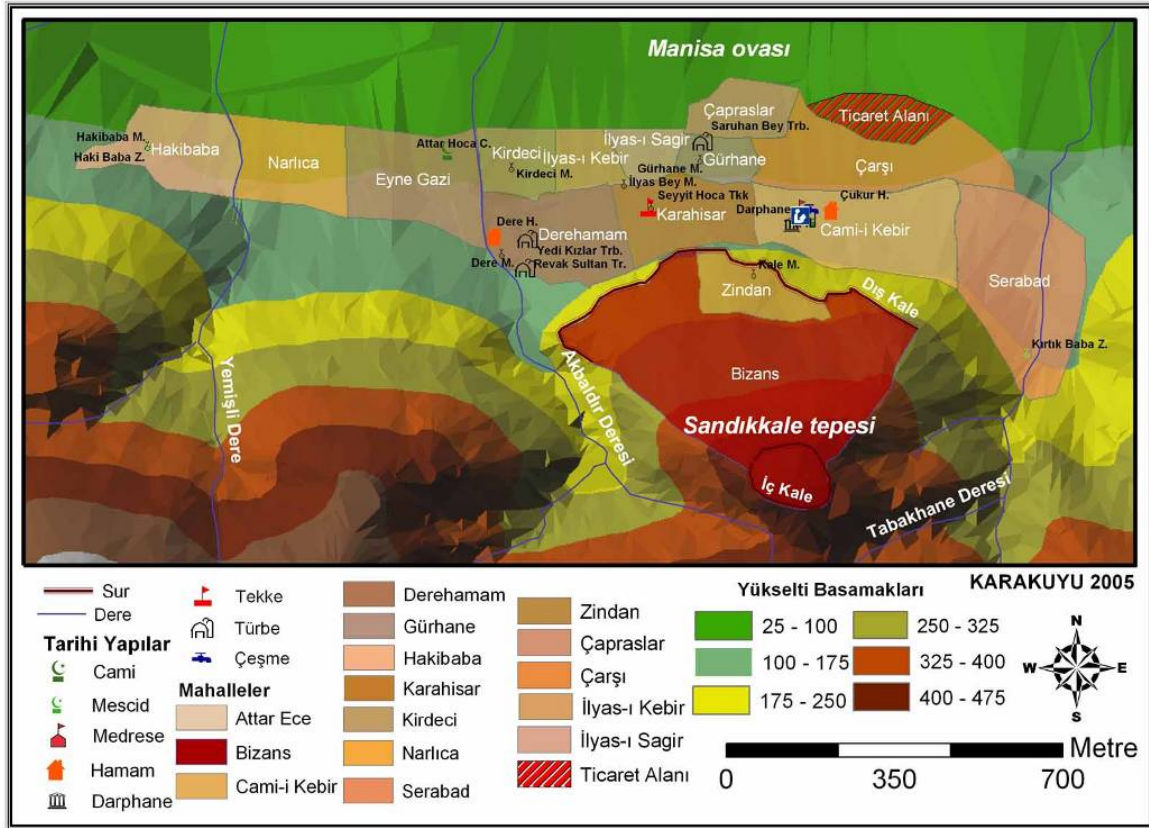
#### ***Saruhanogulları dönemi mahalleleri***

Saruhanogulları beyliğinin merkezi durumundaki Manisa şehrine ait 14 adet mahalle tespit edilebilmiştir (Tablo 1). Bu mahalleler hemen dış kalenin etrafında çevrelenmişlerdir. Bunlar; Camii Kebir, Çarşı, Karahisar, Gürhane, Derehamam, Zindan (Eskihisar), Çapraslar-ı Kebir ve Sagir, Attar Hoca (Eyne Gazi), Narlıca, Serabad, Kirdeci (Yenice), İlyası kebir ve İlyası sagir mahalleleridir (Tablo 1; Şekil 2)<sup>5</sup>. Burada şunu da belirtmek gerekir ki; Haki baba mescidi bu dönemde yapılan yapılardan olmakla beraber, bu mescidin etrafında bir yerleşimin olup olmadığı konusunda kesin bir bilgiye ulaşamamıştır. Ancak tarihi kayıtlarda Haki baba mahallesinden bahsedildiği için bu mahalle Saruhanogulları dönemindeki şehrin mahalleleri arasına alınmıştır. Bunun dışında, Attar Hoca mahallesi adıyla bilinen mahallenin aslında bu dönemdeki adı Eyne Gazi mahallesidir. XV. Yüzyılda bu mahalleye Attar Hoca Camii yapıldığı için bu tarihten sonra bu caminin ismi kullanılmıştır.

Saruhanogulları döneminde Manisa şehrinin çekirdeğini oluşturan Ulu cami çevresinde gelişen yerleşim yerlerinden bir tanesi de Ulu cami mahallesidir. Manisa şehrinde bulunan mahallelerden en eskisi Zindan mahallesidir. Dış Kale içerisindeki zindanın varlığından dolayı bu mahallenin dış kale içerisinde olabileceği düşünülmektedir. Yalnız yine tarihi vesikalarda bahsedilen Eskihisar mahallesinin de dış kale içerisinde bulunması gerektiğini düşünersek; tarihi vesikalarda geçen Zindan mahallesiyle Eskihisar mahallesinin aynı yer olduğu söylenebilir<sup>6</sup>. Mahalle, Manisa kalesinin kuzey kapısının hemen güneyinde şehre yakın bir yerde bulunmaktadır (Şekil 2).

<sup>5</sup> Emecen, F. M. (2003) Manisa maddesi, Ankara: Türkiye Diyanet Vakfı İslam Ansiklopedisi, cilt: 27, s. 577–588.

<sup>6</sup> Uluçay, Ç. M. (1940–41) Saruhanogulları ve Eserlerine Dair Vesikalar, I-II. İstanbul.



**Şekil 2:** Saruhanoğulları döneminde (XIV. yy'da) Manisa şehri ve mahalleleri (Karakuyu, 2005).

XIV. Yüzyıl Manisa şehrindeki mahallelerden sadece bir tanesinin adının bugüne kadar devam ettiğini görmekteyiz. Bu mahalle de adını içerisinde bulunduğu hamamdan alan Dere (Hamam) mahallesidir. Bu dönemdeki 14 mahallenin yerinde bugün 18 mahalle bulunmaktadır (Tablo 1).

**Tablo 1:** Saruhanoğulları ve Osmanlı devleti dönemindeki Manisa şehri mahallelerinin gelişimi ve bugünkü karşılıkları.

XIV. YY.	XV. YY.	XVI. YY.	XVII. YY.	XVIII. YY.	XIX. YY.	2003
İlyas-ı Kebir	İlyas-ı Kebir	Nasırlı	Nasırlı	Nasırlı	Nasırlı	Adakale
İlyas-ı Sagir	İlyas-ı Sagir					
Karahisar	Karahisar	Karahisarlı	Karahisarlı	Karahisarlı	Karahisarlı	
		Seydi Hoca	Seydi Hoca	Seydi Hoca	Seydi Hoca	
Serabad	Serabad	İsa Fakih	İsa Fakih	İsa Fakih	İsa Fakih	Kocatepe
		Hüccaclar	Hüccaclar	Hüccaclar	Hüccaclar	Gediz
		Serabad	Serabad	Serabad	Serabad	Bayındır
		Sakalar	Sakalar	Sakalar	Sakalar	
-	-	Recai	Recai	Recai	Recai	Dilşeker

		-	Saz	Saz	Saz	Şehitler Alaybey	
		Miralay	Alaybey	Alaybey	Alaybey	Alaybey	
			Dilşikar	Dilşikar	Dilşikar	Dilşeker	
Zindan	Zindan	Zindan	Eskihisar	Eskihisar	Eskihisar	Dış Kale	
Derehamam	Derehamam	Derehamam	Derehamam	Derehamam	Derehamam	Dere	
Kirdeci	Kirdeci		Girdeci Baba	İbrahim Çelebi	İbrahim Çelebi	Tunca	
-	-	Girdeci	Yaylakiye			İbrahim Çelebi	
			İbrahim Çelebi				
Gürhane	Gürhane	Gürhane	Gürhane	Gürhane	Gürhane	Saruhan	
Hakibaba	Hakibaba	Hakibaba				Kaynak	
-	-	-	Hakibaba	Hakibaba	Hakibaba	Merkez Efendi	
Cami-i Kebir	Cami-i Kebir	Cami-i Kebir	Cami-i Kebir	Cami-i Kebir	Cami-i Kebir	İshak Çelebi	
		İbn-i Nazi	İbn-i Nazlı	İbn-i Nazlı	İbn-i Nazlı		
		Cami-i Kebir	Rumiyan	Rumiyan	Rumiyan	Rumiyan	Göktaşlı Saruhan
Çapraslar	Çapraslar	Çaprasları Kebir	Çaprasları Kebir	Çaprasları Kebir	Çaprasları Kebir	Utku	
		Yahudiyan	Yahudiyan	Yahudiyan	Yahudiyan	Saruhan	
		Cami-i Cedid	Cami-i Cedid	Cami-i Cedid	Cami-i Cedid	Utku, Saruhan	
-	-	Çapraslar-1 Sagır	Çapraslar-1 Sagır	Çapraslar-1 Sagır	Çapraslar-1 Sagır	Mimar Sinan	
		Kara Yunus	Kara Yunus	Kara Yunus	Kara Yunus		
		Çarşı	Çarşı	Çarşı	Çarşı	Çarşı	Çarşı
Göktaşlı	Göktaşlı			Göktaşlı	Göktaşlı		
İbn-i Çengi	Çengizade			Çengizade	Çengizade		
Kasımpaşa	Kasımpaşa			Kasımpaşa	Çengizade	Göktaşlı, Çarşı	
İmad	İmad			İmad	İmad	Göktaşlı	
					Saruhan, Göktaşlı, Çarşı		
Narlıca	Narlıca	Narlıca	Davud Fakih	Davud Fakih	Lalapaşa	Lalapaşa	
-	-	-	Narlıca	Narlıca	Narlıca	Topçu Asım	
Eyne Gazi	Eyne Gazi	Attar Ece	Attar Ece	Attar Ece	Attar Ece		
		Hacı Yahya	Hacı Yahya	Hacı Yahya	Hacı Yahya		
		İvaz Paşa	İvaz Paşa	İvaz Paşa	İvaz Paşa		
-	-	Davud Fakih	Lalapaşa	Lalapaşa	Lalapaşa	Mutlu	
		Danişmend Halil	Danişmend Halil	Danişmend Halil	Danişmend Halil	Danişmend Halil	Ege
			Deveciyan	Deveciyan	Deveciyan	Deveciyan	
		Nişancı	Nişancı	Nişancı	Nişancı	Nişancı	Nişancıpaşa
		Musalla-i Nev	Musalla-i Nev	Musalla-i Nev	Musalla-i Nev	Musalla-i Nev	I. Anafartalar
Ali Ağa	Derviş Ali	Derviş Ali	Derviş Ali	Derviş Ali			

		Ali Ağa	Ali Ağa	Ali Ağa	
Bölücek	Bölücek-i Atik	Bölücek-i Atik	Bölücek-i Atik	Bölücek-i Atik	Dinçer
	Bölücek-i Cedid	Bölücek-i Cedid	Bölücek-i Cedid	Bölücek-i Cedid	Yarhasanlar
İlyas-1 Sagir	İlyas-1 Sagir	İlyas-1 Sagir	İlyas-1 Sagir	İlyas-1 Sagir	Akıncılar
Eyne Ali	Eyne Ali	Eyne Ali	Eyne Ali	Eyne Ali	Akgün
Yavular	Yaviler	Yaviler	Yaviler	Yaviler	
Bektaşlar	Tekye	Tekye	Tekye	Tekye	Arda
-	Bektaş-1 Kebir	Bektaş-1 Kebir	Bektaş-1 Kebir	Bektaş-1 Kebir	
Bektaşlar	Bektaş-1 Sagir	Bektaş-1 Sagir	Bektaş-1 Sagir	Bektaş-1 Sagir	Kuyualan
İlyas-1 Kebir	İlyas-1 Kebir	İlyas-1 Kebir	İlyas-1 Kebir	İlyas-1 Kebir	
Karaköy	Karaköy	Karaköy	Karaköy	Karaköy	Topçu Asım
-	Ebekuyusu	Ebekuyusu	Ebekuyusu	Ebekuyusu	
Yarhasanlar	Yarhasanlar	Yarhasanlar	Yarhasanlar	Yarhasanlar	Yarhasanlar
	Derviş Ali	Derviş Ali	Derviş Ali	Derviş Ali	Peker
	Yarhasanlar	Yarhasanlar	Yarhasanlar	Yarhasanlar	Peker
-	Akmescid	Akmescid	Akmescid	Akmescid	Akmescid
	Babakuyusu	Babakuyusu	Babakuyusu	Babakuyusu	Topçu Asım
	Ermeniyan-1 Sufla	Ermeniyan-1 Sufla	Ermeniyan-1 Sufla	Ermeniyan-1 Sufla	Tevfikiye
	Hüsrev Ağa	Hüsrev Ağa	Hüsrev Ağa	Hüsrev Ağa	Sakarya

### *Osmanlı dönemi mahalleri*

Osmanlı döneminde Manisa, mekânsal ve sosyal yapının vazgeçilmez parçaları olan mahallelere bölünmüştü ve buna göre idaresi yapılmaktaydı. Şehrin fiziki ve sosyal unsuru olan mahalleler, genellikle birbirini tanıyan, sosyal dayanışma yönünden bir bütün oluşturan aynı inanişe sahip insan gruplarının yaşadığı yerdir. Özellikle gayri müslim toplulukların önemli miktarda yaşadığı Manisa şehrinde gayri müslimler kendilerine ait mahallelerde

yaşamaktadırlar. Ancak müslüman halkla gayri müslim halkın yaşadığı alanlar birbirinden kesin sınırlarla ayrılmamaktaydı<sup>7</sup>.

XVI. yüzyıldaki Manisa mahallerinin dağılışına baktığımızda bu mahallelerin doğuda Tabakhane deresinin doğusuna doğru, batıda da Karaköy civarında ve Eyne Ali zaviyesi etrafında da Akbaldır deresinin batısına doğru kaydığına görmekteyiz (Şekil 3). Manisa mahallerinin önemli diğer özelliklerinden bir tanesi de şahıs adı almış mahallelerin çokluğudur. 1531 yılında bu mahallelerin sayısı 19<sup>8</sup> iken 1575 yılında 23'e çıkmıştır. Yine 1531 yılı verilerine göre bu tip mahallelerden 7 tanesi çift isim taşımaktadır. 1575 yılındaki tahrir defterinde bu çift isimli mahalleler ikinci adlarıyla kaydedildikleri için birinci isimler, bu dönemden itibaren unutulmaya başlamıştır. Bunlar; Tatar Şehabüddin (İbni Çengi), Eyne Gazi (Attar Ece), Aynalcı (Hacı İvaz Paşa) ve Yavaşçıoğlu (Nazi) mahalleleridir. Bu durumun eski mahallelerin yeni yapılan mescit veya cami isimleriyle yeniden adlandırılmasından kaynaklandığı düşünülmektedir. Bu da ibadethanelerin mahalle oluşumu içerisindeki önemini gösterilmesi bakımından önemli bir göstergedir. Örneğin Eyne Gazi mahallesinde daha sonra Attar Ece tarafından bir cami yaptırıldıktan sonra mahalleye Attar Ece adı verilmiştir<sup>9</sup>. Bunun yanında Aynalcı mahallesinin Hacı İvaz Paşa mahallesi olarak adının değiştirilmesi yine bu değişimin bir göstergesidir. Caminin çevresinde oturan ve ibadet için bu camiye kullanan, onun kültürünü benimsemiş olan halkı tanımladığı için mahallelere cami ve mescitlerin adının verilmesi sosyolojik olarak daha uygun gibi görünmektedir. Aslında mahallelerdeki bu isim değişiklikleri, Osmanlı şehrindeki mahalle yapısında mescit ve camilerin önemini vurgulaması bakımından önemlidir.

Ayrıca 1531 yılındaki Manisa mahallelerinin birbirinden tamamen bağımsız olduğunu söylemek de doğru olmaz. Örneğin 1531 yılında Davud Fakih mahallesi, pazarın içinde bulunduğu Karaköy mahallesine, aynı şekilde Hacı İlyas mahallesi, Bölücek mahallesine bağımlı durumdadırlar (Şekil 3)<sup>10</sup>.

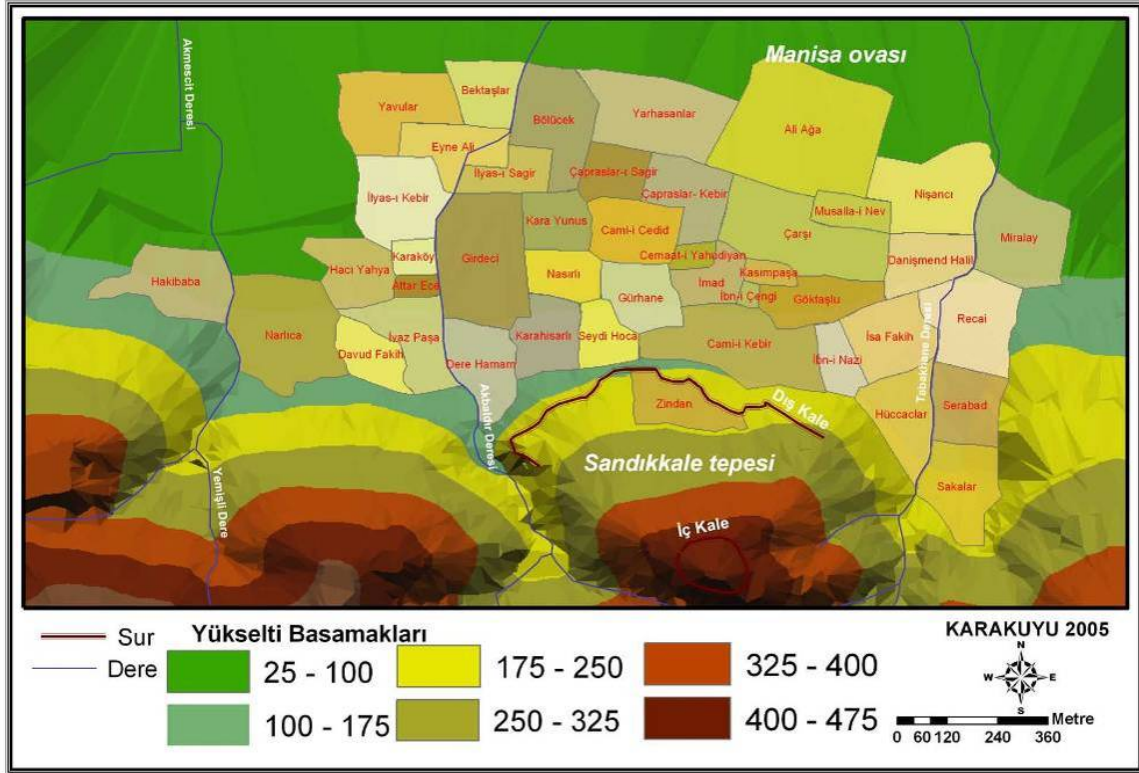
<sup>7</sup> Emecen, F. M. (1989) XVI. Asırda Manisa Kazası, Ankara: Türk Tarih Kurumu Yay., s. 86.

<sup>8</sup> Emecen, F. M. (1989) XVI. Asırda Manisa Kazası, Ankara: Türk Tarih Kurumu Yay., s. 52.

<sup>9</sup> Başbakanlık Osmanlı Arşivi, 398 numaralı Tahrir Defteri, s. 26.

<sup>10</sup> Başbakanlık Osmanlı Arşivi, 196 numaralı Tahrir Defteri, s. 3.





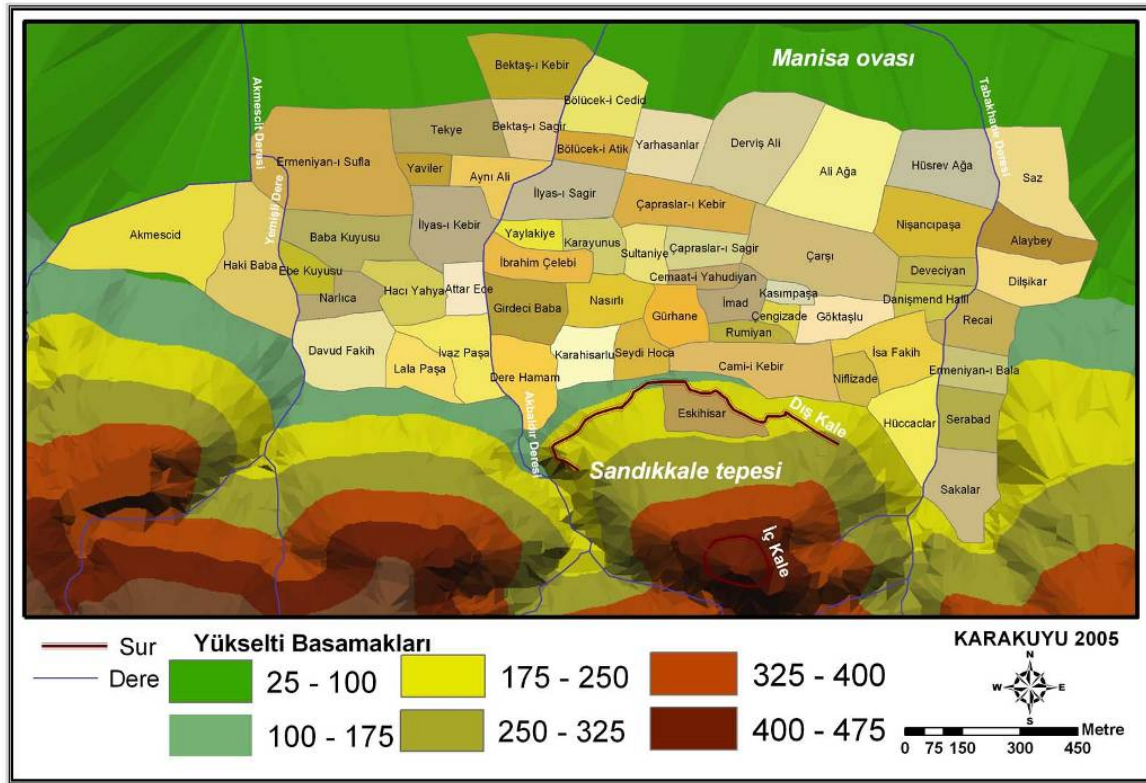
**Şekil 3:** XVI. Yüzyıl Manisa mahalleleri (Karakuyu, 2005).

Manisa şehrinde XVII. yüzyılın ilk yarısında 44<sup>11</sup>, ikinci yarısında 54 mahalle (bu rakam bazı kaynaklarda 52'dir<sup>12</sup>) bulunmaktadır<sup>13</sup>. XVII. yüzyılda oluşan bu mahalleler, adlarını ve sınırlarını genellikle XIX. yüzyıla kadar korumuşlardır. Manisa'nın bu dönemde aldığı göçlerle nüfusu artmış ve bölgenin metropolitik merkezlerinden biri olmuştur. Bu mahallelerin yayıldığı alan genel itibarıyla bugünkü şehrin çekirdeğini oluşturmaktadır. Bu nedenle eski mahallelerle yeni mahalleler karşılaştırıldığında bugünkü Manisa'yı oluşturan mahallelerin genellikle eski mahallelere karşılık geldiğini görmekteyiz. Yalnız, 1970 yılı sonrasında göçlerle yeni gelişen mahalleler, normal olarak XVII. yüzyıl mahallelerinden farklı bir yerde gelişmişlerdir (Tablo 1; Şekil 4). Yarhasanlar, Davud Fakih (Arpaalanı), Hacı İlyas-ı Kebir ve Alaybey mahalleleri bu dönemin en kalabalık nüfuslu mahallelerindenidir.

<sup>11</sup> 1037 yılı Manisa Şe'ye sicili.

<sup>12</sup> Emecen, F. M. (2003) Manisa maddesi, Ankara: Türkiye Diyanet Vakfı İslam Ansiklopedisi, cilt: 27, s. 580.

<sup>13</sup> Uluçay, Ç. M. (1942) XVII. Asırda Manisa'da Ziraat, Ticaret ve Esnaf Teşkilatı, İstanbul, s. 12.



**Şekil 4:** XVII. yüzyılın II. yarısında Manisa şehrinin mahalleleri (Karakuyu, 2005).

XVII. yüzyıldaki Manisa mahallelerine baktığımızda bu dönemde de bazı mahallelerin ekonomik ve sosyo-kültürel bakımdan diğerlerine bağımlı olduğunu görmekteyiz. Örneğin; 26 Şevval 1060/ 22 Ekim 1650 tarihli bir vesika bu konu ile ilgilidir. Bu vesikada Bektaş-ı Sagır ve Kebir olarak ikiye ayrılan Bektaşlar mahallesi halkı, Manisa kadısına başvurarak önceleri ortak olan mahallelerinin, tekalifiye örfiye ve şakka vergilerinin birlikte toplandığını, halbuki şimdiki halde mahallenin ikiye ayrılarak her birinin müstakil olduğunu bildirmişler ve verginin ayrı ayrı hesaplanmasını istemişlerdir. Bu vesikadan hem mahallelerin ikiye bölündükleri, hem gelir bakımından birbirlerinden farklı oldukları ve hem de birbirlerine bağımlı oldukları sonuçları çıkartılabilmektedir. Bunun dışında, Emecen'in 1575 yılında birleştiklerini bahsettiği<sup>14</sup> Hacı İlyaslar mahallesi, bu yüzyılın başlarında tekrar ikiye ayrılmıştır<sup>15</sup>. Bunlardan başka, XVII. yüzyılın ikinci yarısında Bölücek mahallesi, Atik ve Cedid ve Bektaş mahallesi de Bektaş-ı Kebir ve Sagır olmak üzere ikiye bölünmüşlerdir.

<sup>14</sup> Emecen, F. M. (1989) XVI. Asırda Manisa Kazası, Ankara: Türk Tarih Kurumu Yay., s. 50.

<sup>15</sup> Gökçen, İ. (1946), Manisa Tarihinde Vakıflar ve Hayırlar, İstanbul: Marifet Basımevi, s. 25-26.

XVII. yüzyılın başlarında Manisa şehrinde Akmesic, Lala Paşa (Koca Lala), İbrahim Çelebi, Deveciler (Deveciyan), Tekye, Baba Kuyusu, Ebe (Ebe Kuyusu), Dilşikar, Saz, Yaylakiye ve Hüsrev Ağa mahalleleri kurulmuşlardır (Tablo 1; Şekil 4). Bunun dışında XVI. yüzyılda var olan İbn-i Nazlı mahallesi bu yüzyılın ikinci yarısında ortadan kalkmış, bu mahallenin yerine bu civarda Niflizade mahallesi kurulmuştur. Ege mahallesinin bulunduğu yerde bulunan Deveciyan mahallesi, Terzizade Ahmet Efendi türbesinin çevresinde gelişme göstermiştir<sup>16</sup>. Ayrıca yine Girdeci mahallesi içerisinde 1650 yılında Defterdar İbrahim Efendi tarafından yaptırılan Yaylak mescidi etrafında Yaylakiye mahallesi gelişme göstermiştir. Yine bu dönemde kurulan Tekye mahallesinin Bektaş-ı Sagir mahallesinden ayrıldığı düşünülmektedir. Ayrıca Babakuyusu mahallesinin, bugünkü Şeyh Fenari mahallesi civarında gelişme gösterdiği zannedilmektedir. Ebe Hatun'un yaptırdığı mescit ve kuyudan adını alan Ebekuyusu mahallesi Hacı Yahya mahallesinin batısında bulunmaktadır (Şekil 4)<sup>17</sup>.

Bunların dışında XVI. yüzyılda gayri müslim halk olarak şehirde yalnızca Yahudilere rastlanırken, XVII. yüzyıl sonlarında iki Ermeni (Ermeniyan-ı Bala ve Ermeniyan-ı Sufla), bir Rum ve bir de Yahudi olmak üzere toplam dört adet gayri müslim halkın yaşadığı mahalle bulunmaktadır. Ermeniyan-ı Bala mahallesinin Serabad mahallesi yakınlarında olduğu, 1627 tarihinde inşa edilen Serabad çeşmesinin su yoluna ait bir belgeden anlaşılmaktadır. Yukarı Ermeni mahallesi, bu tarihten önce kurulmuş olmalıdır<sup>18</sup>. Aşağı Ermeni mahallesi ise Malta semtinin yakınındadır. Hatta Nusret Köklü'nün Dünkü Manisa kitabında yer alan haritada Malta civarında bir adet kilisenin var olması, bu düşünceyi desteklemektedir.

XVIII. yüzyılın ortalarından itibaren meydana gelen huzursuzlukların da etkisiyle şehrin mekânsal gelişimi yavaşlamış ve şehrin sınırlarında fazla bir değişme olmamıştır. Hatta bu sınırlar 1950 yılına kadar fazla zorlanmamıştır. XVIII. yüzyılın ilk yarısında Manisa'daki mahalle sayısı 57'dir. Bu mahalleler ya etrafında geliştikleri mescitlerin (İbrahim Çelebi, vb.) ya da içinde yer alan tekke ve zaviyelerin isimlerini almışlardır. Bunların dışında isimlerini şahıs adlarından alan (Derviş Ali, vb.) mahalleler de bulunmaktadır. Yine bu dönemde hızlı gelişen ve bu nedenle de bölünen mahalleler de bulunmaktadır (Tablo 1)<sup>19</sup>.

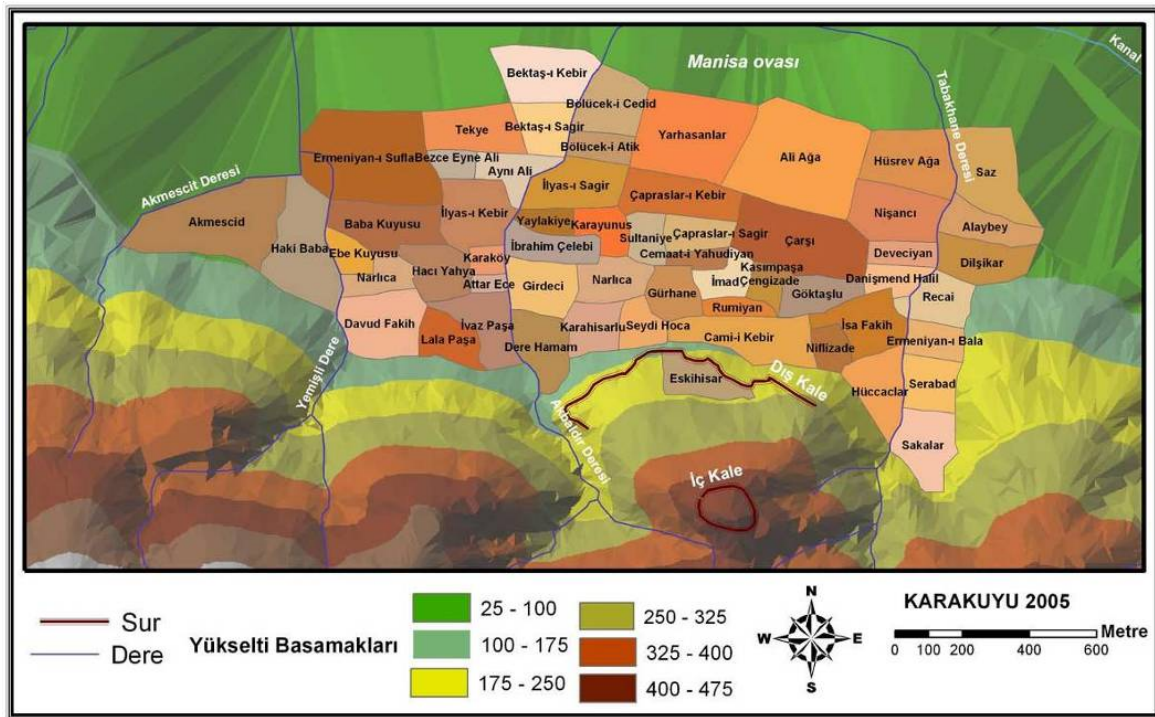
<sup>16</sup> Gökçen, İ. (1946), Manisa Tarihinde Vakıflar ve Hayırlar, İstanbul: Marifet Basımevi, s. 177, 264.

<sup>17</sup> a.g.e., s. 66, 67, 82, 123.

<sup>18</sup> a.g.e., s. 287-288.

<sup>19</sup> Ocak, M. (1997) Manisa Kadılığı 189 no'lu Şer'iyye Sicili Defterine Göre Manisa'nın Sosyal ve İktisadi Durumu. (Basılmamış Yüksek Lisans Tezi), İzmir: Dokuz Eylül Üniversitesi, Sosyal Bilimler Enstitüsü, Tarih ABD, s. 2.

XVIII. yüzyıl Manisa'sındaki mahalleler, bunların içerisinde yer alan tek katlı, yer yer bahçeli evleriyle, şehirlerin mimarisini tanımlayan camileriyle, mahallelerde mescitleriyle, hamamlarıyla, şehirdeki vakıfların hayratları olan çeşmeleriyle, sokaklarıyla, mezarlarıyla, türbeleriyle ve bu fiziki unsurların arasında bahçeleri ve büyük ağaçlarıyla çok güzel bir görünüme sahiptir<sup>20</sup>. Doğuda, Tabakhane deresiyle batıda Akbaldır ve Akmescit dereleri arasında, önüne Gediz ovasını alarak Manisa dağının eteklerine kurulmuş olan Manisa şehri, güvenli konumu, verimli ovası ve bol su kaynaklarıyla, en eski dönemlerden bu yana önemli bir şehir olma özelliğini sürdürmüştür (Şekil 5).



Şekil 5: XVIII. yüzyılda Manisa şehrinin mahalleleri (Karakuyu, 2005).

XIX. yüzyılın başlarında, 1828 yılına ait Şer'iyye sicili kaydında tespit edilen mahalle sayısı 54'tür<sup>21</sup> ve bu mahallelerden 48 tanesi 1828–1829 yıllarına ait hükümleri içeren başka bir sicil defterinden kaydedilmiştir<sup>22</sup>. XIX. yüzyılın başlarına ait bu mahalle isimleri, XVII. yüzyıla ait mahalle isimleriyle karşılaştırıldığında özellikle gayri müslim cemaatlerin adıyla anılan mahallelerin ortaya çıktığını görmekteyiz. Manisa şehrinin XIX. yüzyıldaki mahalleleri

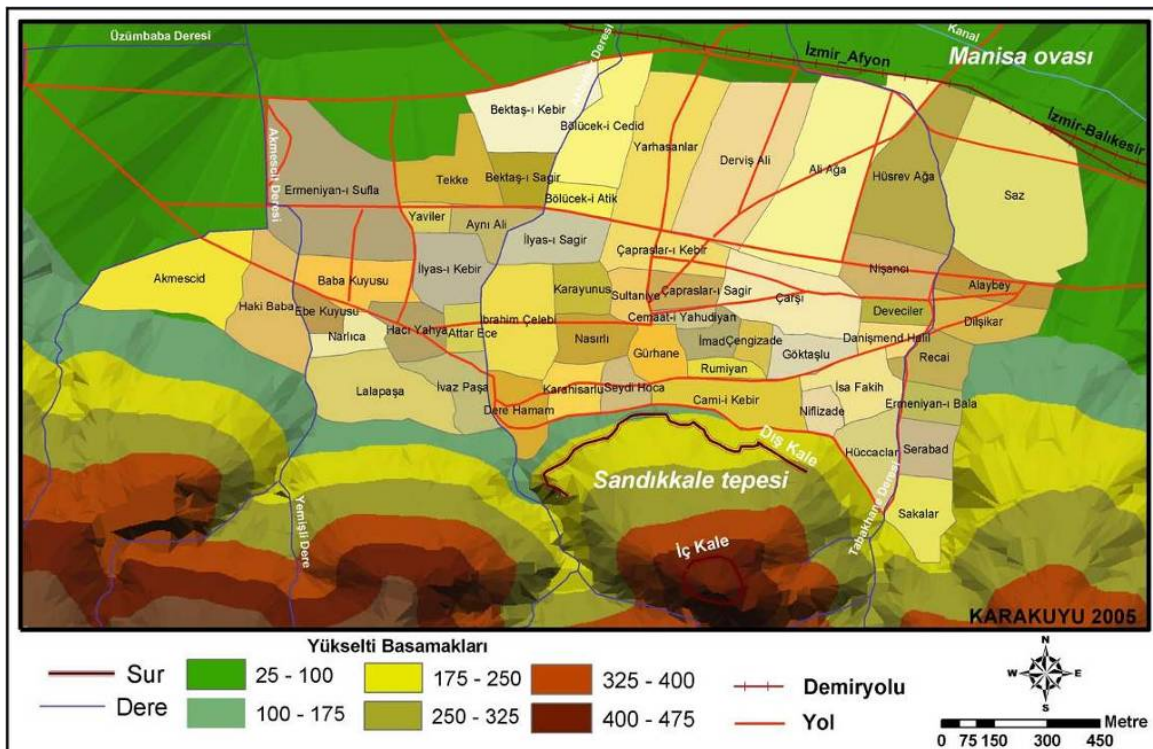
<sup>20</sup> Bayır, Ö. (2001) 18. Yüzyılın İlk Yarısında Manisa'nın Sosyal ve İktisadi Durumu. (Basılmamış Doktora Tezi), İstanbul: İstanbul Üniversitesi, Sosyal Bilimler Enstitüsü s. 22.

<sup>21</sup> 264 numaralı Manisa Şer'iyye sicili, s. 22.

<sup>22</sup> 265 numaralı Manisa Şer'iyye sicili.



mahalle sayısı 56 idi<sup>24</sup>. Buna göre şehirde mahalle sayısının bu dönemde fazla artmadığını, 54 olan mahalle sayısının ancak 56'ya çıktığını görmekteyiz (Şekil 7). Ancak bu dönemin mahalle isimlerinin bazılarını kadı sicillerinden derlemek mümkün olmakla beraber, bu döneme ait sicillerin sayısının az olmasından dolayı, bütün mahallelerin isimlerine rastlamak mümkün olmamıştır. Ancak bu yüzyıldaki mahallelerin alanlarının ve isimlerinin XIX. Yüzyıldan çok farklı olmadığını söyleyebiliriz<sup>25</sup>.



Şekil 7: 1900–1923 yılları arasında Manisa şehrinin mahalleleri (Karakuyu, 2005).

1900–1923 yılları arasında Manisa şehri mahallelerinin sayısında bir artış görülmezken, şehrin kuzeyindeki mahallelerin kuzeye doğru ve kuzeydoğuda istasyona doğru genişlediğini görmekteyiz. Şehrin bu dönemdeki kuzey sınırını doğuda İzmir – Afyon demiryolu ve batıda İzmir – İstanbul karayolu oluşturmaktadır. Dönemin alan olarak en büyük mahallesi şehrin kuzeydoğusundaki hastanenin de içerisinde bulunduğu Saz mahallesidir (Şekil 7).

<sup>24</sup> 1326 yılı Aydın Vilayeti Salnması, s. 1575.

<sup>25</sup> Bilgi, N. (1996) 20. Yüzyılın İlk Yarısında Manisa Kazası (1908–1950). (Basılmamış Doktora Tezi), İzmir: Ege Üniversitesi, Sosyal Bilimler Enstitüsü, Tarih ABD, s. 198.

### ***Cumhuriyet dönemi mahalleri***

Cumhuriyet döneminin ilk yıllarına ait mahalle isimlerini bize ulaştıran bir kaynak olmamakla birlikte 1922 yılında şehrin imarı için hazırlanan plana göre şehirde 33 mahallenin bulunması planlanmış<sup>26</sup> ve bu planda daha önce şehirde var olan mahalle sayısının azaltılması üzerinde durulmuştu. Bu amaçla da 54 olan mahalle sayısının 33'e indirilmesi planlanmıştı. Ancak planlanan ve isimleri değiştirilen bu mahallelerin yerleşmesi uzunca bir süre almıştır. Bu mahalle sayısının azaltılması meselesi 1922 yılından sonra 1929 yılında tekrar gündeme gelmiş ve bu yönde çalışmalara öncelik verilmiştir. Mahalle sayısını azaltma çalışmalarına rağmen bazı zorluklardan ve zorunluluklardan dolayı 1928 yılında şehirdeki mahalle sayısının 52 olduğunu görmekteyiz. Nitekim 1934 yılında seçimler için hazırlıklar 51 mahalle üzerinden yapılmıştır<sup>27</sup>.

1936 yılında Manisa Belediyesi Fen Memurluğu'nun hazırlamış olduğu haritada şehir 1922 yılındaki gibi 33 mahalleye ayrılmıştır. Ancak bu dönemde bey, paşa gibi isimlerin yasaklanmasından dolayı isimlerde değişiklikler olmuştur. Bu isim değişikliğiyle beraber mahallelerin birçoğunun günümüze kadar varlıklarını sürdürdüklerini görmekteyiz. 1936 yılından daha önce fiili olarak var olan 50 civarındaki mahalle sayısı çeşitli birleşmeler sonucu bu dönemde 33'e düşmüştür. Örneğin Recai, Sakalar ve Serabat mahallelerinin yerini bu dönemde Bayındırlık mahallesi almıştır (Tablo 1)<sup>28</sup>. 1936 yılından sonra 1939 yılında yapılan milletvekilleri seçimlerinde Manisa şehrindeki mahalle sayısı 49'a çıkarılırken<sup>29</sup>, aynı sayı 1943 yılında da devam etmiş<sup>30</sup> ve 1946 seçimlerinde tekrar 33'e düşmüştür<sup>31</sup>. Bundan sonra 1967 Manisa İl Yıllığı'nda adları verilmemekle beraber mahalle sayısının 35 olduğu belirtilmektedir<sup>32</sup>.

Osmanlı döneminde mahalle sayısının çokluğu dikkate alındığında Cumhuriyet döneminde 1950'ye kadar şehrin büyüklüğünün fazla değişmemesine rağmen, mahalle sayısının

<sup>26</sup> Köklü, N. (1982) "Manisa, Türkiye'de İlk İmar Planı Düzenlenip Uygulanan İlk Şehir" Manisa; Manisa dergisi, (Nisan 1982) S. 1, s. 11-19.

<sup>27</sup> Bilgi, N. (1996) 20. Yüzyılın İlk Yarısında Manisa Kazası (1908–1950). (Basılmamış Doktora Tezi), İzmir: Ege Üniversitesi, Sosyal Bilimler Enstitüsü, Tarih ABD, s. 201.

<sup>28</sup> Bilgi, N. (1996) 20. Yüzyılın İlk Yarısında Manisa Kazası (1908–1950). (Basılmamış Doktora Tezi), İzmir: Ege Üniversitesi, Sosyal Bilimler Enstitüsü, Tarih ABD, s. 6.

<sup>29</sup> Manisa, 23 Şubat 1939.

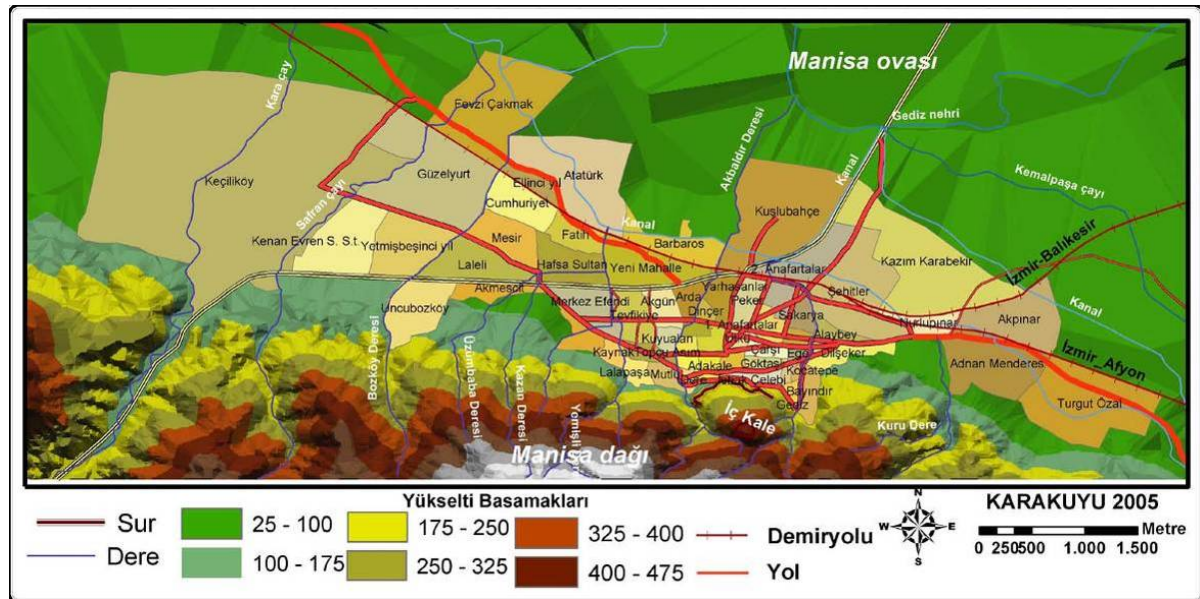
<sup>30</sup> Yeni Manisa, 5 Şubat 1943, s. 2.

<sup>31</sup> Işık, 21 Haziran 1946, S. 332.

<sup>32</sup> 1967 yılı Manisa İl Yıllığı, İzmir, 1968, s. 44.

azalması, Osmanlı dönemindeki mahallelerin bu dönemde birleştirilmesine devam edilmesinden kaynaklanmaktadır. Örneğin; Bölücek-i Atik ve Cedit mahallelerinin yerini Dinçer, Çapraslar-ı Sagır ve Kebir mahallelerinin yerini Utku mahalleleri almıştır.

Manisa'da 1970'lerden sonra sanayileşmenin artmasıyla beraber yeni mahalleler oluşmuş ve bunun yanında şehrin yakınındaki bazı köyler şehir alanına dahil olmuşlardır. Bu dönemde belediye sınırları içerisine alınarak mahalle haline getirilen köylere örnek olarak Uncubozköy ve Keçiliköy mahallelerini verebiliriz. 1973 yılı seçim sonuçlarına göre de şehirdeki mahalle sayısı 37'dir. Bundan sonra 1970 yılından itibaren şehirde görülen fiziksel gelişme sonucunda yeni mahalleler kurulmuş ve şehirdeki mahalle sayısı 46'ya yükselmiştir. 1973-1983 yılları arasında kurulan mahaller; Atatürk, Barbaros, Cumhuriyet, Ellinci Yıl, Fatih, Fevzi Çakmak, Keçiliköy, Lâleli ve Uncubozköy mahalleleridir<sup>33</sup>. Bu dönemde gelişen mahallelerin tamamına yakınının şehrin batısında iki arter halinde İzmir şehrine ve Horozköy'e doğru iki ana yolun etrafında gelişme gösterdiğini görmekteyiz (Şekil 8).



Şekil 8: Manisa şehrindeki mahallelerin 2003 yılındaki dağılışı (Karakuyu, 2005).

Osmanlı ve Saruhanogulları dönemlerinde belli ölçülerde bütünlük gösteren mahalleler, artık son dönemlerde daha farklı bir yapı göstermektedirler. Bu dönemde gelişen mahallelere

<sup>33</sup> 1977-1983 Manisa Belediyesi, İzmir, 1984, s. 209.



baktığımızda ya bir sanayi tesisinin etrafında oluşan gecekondu yerleşmesi şeklinde ya da şehrin gelişmesi sonucunda yakınındaki bir köyü kapma şeklinde geliştiğini görmekteyiz.

1983–1994 yılları arasında fiziksel gelişmesini devam ettiren Manisa şehri belediye alanına bu dönemde iki tane mahalle eklenmiştir. Bunlar doğudaki Akpınar ve batıdaki Mesir mahalleleridir (Şekil 8). 1994–2003 yılları arasında geçen 9 yıllık süre zarfında şehrin kuzeyine doğru mahalle düzeyinde bir yayılma olmadığını buna karşın mekânsal gelişmenin daha fazla batı olmak üzere doğu batı yönünde devam ettiğini görmekteyiz. Yalnız şehrin kuzeye doğru yayılımı mevcut mahalleler dahilinde meydana gelmektedir. Bu dönemde batıda Yetmiş Beşinci Yıl, Güzelyurt, Hafsa Sultan, doğuda Adnan Menderes ve Turgut Özal mahalleleri gelişmiştir.

### **Sonuç**

Manisa şehrinin mahalle sayısına göre gelişimine baktığımızda mahalle kavramının ilk defa yerleşmeye başladığı XIV. yüzyılda 14 olan mahalle sayısının günümüzde 56'ya çıktığını görmekteyiz. Alansal gelişme ve inşa edilen tarihi yapı sayısında olduğu gibi mahalle sayısının da en fazla arttığı dönem XVI. yüzyıldır. Nitekim XV. Yüzyılda 14 olan mahalle sayısı 1531 yılında 37'ye, 1575 yılında 42'ye ve XVII. yüzyılda 54'e ulaşmıştır. Zaten XVII. yüzyılın sonlarındaki mahalle sayısı ve sınırları fazla gelişme olmadan ve fazla değişiklik göstermeden Cumhuriyetin ilk yıllarına kadar devam etmiştir.

XVI. yüzyıl her bakımdan şehrin en fazla geliştiği ve mamurlaştığı dönem olmuştur. Bu gelişimi mahalle sayılarında ve alanlarında, inşa edilen yapılarda, ticaretle ve siyasi ve kültürel özelliklerde görmek mümkündür. Osmanlı devleti döneminde XVII. yüzyıldan sonra şehrin alanında fazla bir büyüme ve mahalle sayısında da fazla bir artış olmamıştır.

Manisa şehrindeki ilk mahallelerden isim olarak günümüze kadar ulaşan sadece iki mahalle bulunmaktadır. Bunlar; Çarşı ve Dere mahalleleridir. Bunun yanında kuruluşundan günümüze kadar ismi değişmeyen mahalleler ise Yarhasanlar, Akmescit, Nişancıpaşa ve Göktaşlı mahalleleridir. Bunlardan sadece, Yarhasanlar Mahallesi XVI. yüzyılda kurulan mahallelerden biridir. Bunun dışında birçok mahallenin isimleri 1923 yılına kadar aynı isimle

devam etmişken, bundan sonra değiştirilmiştir. Özellikle bey ve paşa gibi ünvanların kullanımının yasaklanmasının bunda önemli bir etkisi olmuştur.

Kurtuluş savaşı sonrasında Yunanlıların geri çekilirken şehri yakmalarından sonra yeni imar edilen şehirde yapılar daha kuzeye ovanın yamacına ve düz alanlara doğru kaymıştır. Mahalle isimlerinin cumhuriyet döneminden sonra değişmesinde, bu döneme ait özelliklerin bu yangında ortadan kalkmış olmasının da etkisi mevcuttur.

Cumhuriyet dönemi Manisa şehrinde mahalle sayısının azaltılmasına yönelik bir politika izlenmiş olsa da bu tam olarak gerçekleşmemiştir. Ancak 1936 yılında şehirdeki mahalle sayısı 36'ya indirilmiştir. Bu bağlamda bazı mahalleler birleştirilmiş ve bu dönemde bey, paşa gibi isimlerin yasaklanmasından dolayı isimlerde değişiklikler olmuştur. Bu isim değişikliğiyle beraber mahallelerin birçoğu günümüze kadar varlıklarını sürdürmüşlerdir. Cumhuriyet döneminde mahalle sayıları 1973 yılından sonra istikrarlı olarak artmaya başlamış ve alanları da büyümüştür.

## Kaynaklar

264 numaralı Manisa Şer'iyye sicili, s. 22.

265 numaralı Manisa Şer'iyye sicili.

1037 yılı Manisa Şe'ie sicili.

1326 yılı Aydın Vilayeti Salnamesi, s. 1575.

1967 yılı Manisa İl Yıllığı, İzmir, 1968, s. 44.

1977-1983 Manisa Belediyesi, İzmir, 1984, s. 209.

Akdağ, M. (1973) *Türkiye'nin İktisadi ve İçtimai Tarihi*, Ankara.

Başbakanlık Osmanlı Arşivi, 398 numaralı Tahrir Defteri, s. 26.

Başbakanlık Osmanlı Arşivi, 196 numaralı Tahrir Defteri, s. 3.

Bayır, Ö. (2001) 18. Yüzyılın İlk Yarısında Manisa'nın Sosyal ve İktisadi Durumu. (Basılmamış Doktora Tezi, İstanbul: İstanbul Üniversitesi, Sosyal Bilimler Enstitüsü.

Bilgi, N. (1996) 20. Yüzyılın İlk Yarısında Manisa Kazası (1908–1950). (Basılmamış Doktora Tezi), İzmir: Ege Üniversitesi, Sosyal Bilimler Enstitüsü, Tarih ABD.

Çadırcı, M. (1991) *Tanzimat Döneminde Anadolu Kentlerinin Sosyal ve Ekonomik Yapıları*, Ankara: Atatürk, Kültür, Dil ve Tarih Yüksek Kurumu Türk Tarih Kurumu Yay. VII. Dizi, S. 124, s.29.

Emecen, F. M. (1989) *XVI. Asırda Manisa Kazası*, Ankara: Türk Tarih Kurumu Yayınları.

Emecen, F. M. (2003) Manisa maddesi, Ankara: Türkiye Diyanet Vakfı İslam Ansiklopedisi, cilt: 27, s. 577–588.

Ergenç, O. (1980) “Osmanlı Şehrinde Esnaf Örgütlerinin Fiziki Yapıya Etkileri” *Türkiye'nin Sosyal ve Ekonomik Tarihi (1071–1920)* Ankara; Meteksan Ltd. Şti, s. 103–109.

Gökçen, İ. (1946), *Manisa Tarihinde Vakıflar ve Hayırlar*, İstanbul: Marifet Basımevi, s.25-26.

Işık, 21 Haziran 1946, S. 332.

Köklü, N. (1982) “Manisa, Türkiye’de İlk İmar Planı Düzenlenip Uygulanan İlk Şehir” *Manisa; Manisa dergisi*, (Nisan 1982) S. 1, s. 11-19.

Kuban, D. (1968) “Anadolu Kentlerinin Tarihsel Gelişimi Üzerine Gözlemler”, *Türk ve İslam Sanatı Üzerine Denemeler*, İstanbul: Arkeoloji ve Sanat yayınları, s. 161.

Karakuyu, M. (2007). Manisa şehrinde mahallelerin tarihsel gelişimi. *Uluslararası İnsan Bilimleri Dergisi* [Bağlantıda]. 4:2. Erişim: <http://www.insanbilimleri.com>

---

Manisa, 23 Şubat 1939.

Ocak, M. (1997) Manisa Kadılığı 189 no'lu Şer'iyye Sicili Defterine Göre Manisa'nın Sosyal ve İktisadi Durumu. (Basılmamış Yüksek Lisans Tezi), İzmir: Dokuz Eylül Üniversitesi, Sosyal Bilimler Enstitüsü, Tarih ABD.

Ortaç, H. (1996) Tanzimattan Birinci Meşrutiyete Manisa (İdari, Sosyal, Ekonomik ve Demografik Yapı). (Basılmamış Doktora Tezi), İzmir: Ege Üniversitesi, Sosyal Bilimler Enstitüsü, Tarih ABD, s. 32.

Tanyeli, U. (1987) Anadolu-Türk Kentinde Fiziksel Yapının Evrim süresi (11.-15. yy), İstanbul: İTÜ Mimarlık Fakültesi Baskı Atölyesi, s. 163.

Uluçay, Ç. M. (1940–41) Saruhanoğulları ve Eserlerine Dair Vesikalar, I-II. İstanbul.

Uluçay, Ç. M. (1942) XVII. Asırda Manisa'da Ziraat, Ticaret ve Esnaf Teşkilatı, İstanbul, s. 12.

Uluçay, Ç. M. (1946) "Defterdar Mahmud Paşa ve Arabalanı Camii", *Gediz*, VII/81 (Haziran 1945), s. 2–4.

Yeni Manisa, 5 Şubat 1943, s. 2.