



Kara Menderes Havzası'nın (Çanakkale) nüfus özellikleri

Cengiz Akbulak*

Özet

Marmara Bölgesi'nin Güney Marmara Bölümü'nde, Çanakkale Boğazı'nın Ege Denizi'ne açıldığı kesimde yer alan Kara Menderes Havzası stratejik bakımdan önemli bir konuma sahiptir ve tarihsel süreç içinde buraya egemen olan tüm devletler için önemini korumuştur. Ancak havza bu önemine karşın Türkiye geneline göre nispeten seyrek nüfuslu alanlardan biridir. Kara Menderes Havzası'nın nüfus özelliklerinin ele alındığı bu çalışmada, 1935–2009 yılları arasında yapılan nüfus sayım sonuçları, 1:25.000 ölçekli topografya haritaları, 1:100.000 ölçekli toprak haritaları ve Bayramiç meteoroloji istasyonunun iklim verilerinden faydalanılmıştır. Bu verilere dayanılarak nüfusun yıllara göre gösterdiği değişim, havzadaki alansal dağılışı, yaş ve cinsiyet yapısı, yoğunluğu, kırsal ve kentsel durumu gibi özellikleri ortaya konularak, elde edilen sonuçlar grafik ve haritalar yardımıyla değerlendirilmiştir.

Çalışmada elde edilen sonuçlar, havzadaki nüfus yoğunluğunun gerek içinde yer aldığı Marmara Bölgesi, gerekse Türkiye geneline göre oldukça düşük olduğunu ortaya koymuştur. Havza nüfusunun 1935–1990 yılları arasındaki dönemde, dalgalanmalar göstermekle birlikte artış yönünde bir değişim gösterdiği, 1990 yılından sonra ise azalma eğilimine girdiği belirlenmiştir. Havza nüfusundaki azalmanın temel nedenleri doğum oranlarının düşük olması ve özellikle kırsal kesimden dışarıya verilen göçlerdir. Büyük ölçüde doğal etmenlerin ortaya çıkardığı ekonomik potansiyeldeki farklılıklardan kaynaklanan göçlerin, havzadaki kentsel ve kırsal nüfus durumu, nüfusun yaş ve cinsiyet yapısı ile alandaki dağılışı gibi pek çok özellik üzerinde etkili olduğu belirlenmiştir. Kırsal alanların boşalması şeklinde yaşanan nüfus kaybının devam etmesi durumunda Kara Menderes Havzası'nın, içinde yer aldığı bölge ile tezat oluşturacak şekilde, Türkiye'de en az nüfus barındıran alanlardan biri haline gelmesi kaçınılmazdır.

Anahtar Kelimeler: Kara Menderes Havzası; nüfusun mekânsal dağılışı; göç; nüfus yoğunluğu.

* Yard.Doç.Dr., Çanakkale Onsekiz Mart Üniversitesi, Fen-Edebiyat Fakültesi, Coğrafya Bölümü, 17100, Çanakkale. E-mail: cakbulak@comu.edu.tr

The population characteristics of the Kara Menderes Basin, Çanakkale

Cengiz Akbulak*

Abstract

The Kara Menderes Basin is located in the South Marmara Sub-region of Marmara Region, where the Çanakkale Strait (Dardanelles) links the Sea of Marmara with the Aegean Sea. Historically, its location defined political relations between the regional powers and it remains a strategically and economically important route. However, despite this importance, the basin is one of the most sparsely populated areas compared to the national Turkish average. This study examines the population characteristics of Kara Menderes Basin using census data collected between 1935 and 2009, 1:25,000 scale topographic maps, 1:100,000 scale soil maps and climatic data from Bayramiç meteorological station. Based on these data, the study analyzed changes in population size and spatial distribution, within the basin; age and gender structure and density of the population, and the rural and urban structure of the population.

The results show that population density in the basin is relatively low compared to both the Marmara Region-wide and the overall population density of Turkey. The population of the basin increased between 1935 and 1990 while showing some fluctuations, but has declined since 1990. The main reasons for declining population within the basin are low birth rates and outward migration, particularly from the rural areas. It was found that migration resulting from a perceived lack of economic opportunities which is mostly caused by natural factors. The migration affects many demographic factors, such as the proportions of urban and rural population in the basin, the age and gender structure of the population and its spatial distribution in the area. If the present population decline within rural areas continues, it is inevitable that the Kara Menderes Basin area will have one of the lowest population densities in Turkey, in contrast to the surrounding region.

Keywords: The Kara Menderes Basin; spatial distribution of the population; migration; population density.

Giriş

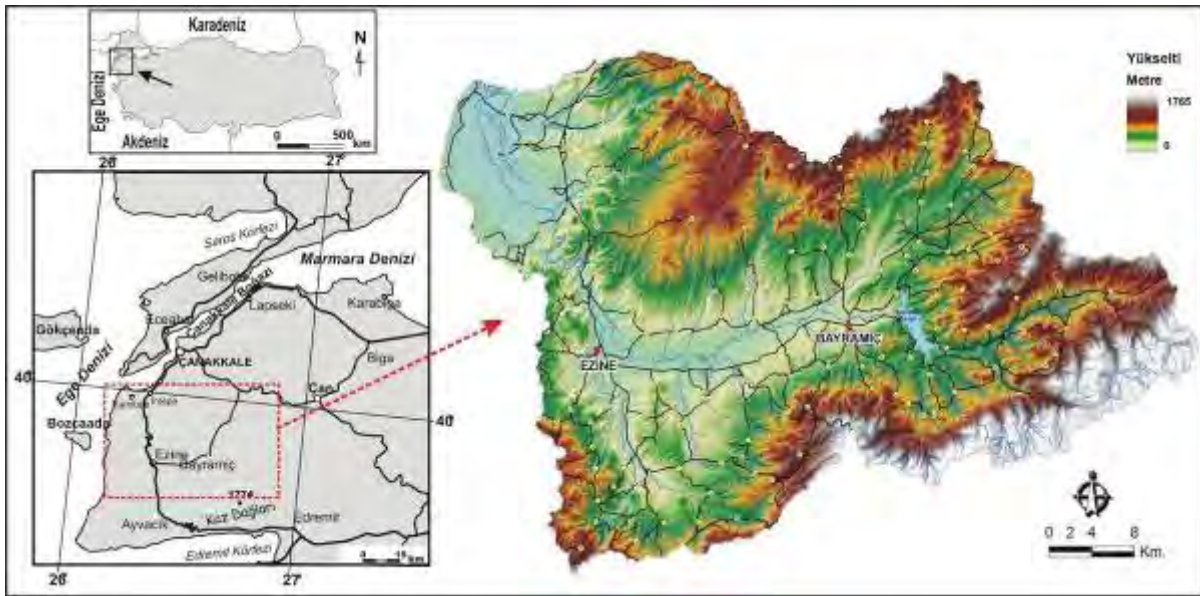
Herhangi bir mekân biriminde yaşayan insanların sayıları, dağılımları, hareketleri ve nitelikleri gibi konuları kapsayan nüfus özellikleri, insanla ilgili diğer tüm coğrafi olayların temelinde yatan ve bu olaylara ışık tutan belirleyici bir unsurdur (Tanoğlu, 1969). Nüfus miktarı ve nüfus özellikleri aynı zamanda kaynakların sosyal ve ekonomik sektörler arasındaki dağılımını da büyük ölçüde etkiler (DPT, 2001). Dolayısıyla nüfusun mekânsal dağılımının ve diğer niteliklerinin çeşitli yönleriyle incelenmesi, doğal çevre ile insan arasındaki karşılıklı ilişkileri ortaya koyduğu gibi sosyo-ekonomik planlamaların sağlıklı bir şekilde yapılmasına da katkı sağlar. Bu bakımdan, çeşitli mekân ölçeklerinde yapılan yerel nüfus çalışmaları büyük bir öneme sahiptir.

Bölgeler ölçeğinde dengesiz bir nüfus dağılımının mevcut olduğu Türkiye'de, batı bölgelerdeki nüfus yoğunluğunun daha yüksek düzeylerde bulunduğu bilinmektedir (TÜİK, 2009). Yapılan araştırmalarda, ağırlıklı olarak doğu-batı yönünde gerçekleşen göçlerin etkisiyle ülkemizin batı kesiminin nüfus kazanmaya devam ettiği, Marmara Bölgesi'nin bu yönelmenin odağı durumunda olduğu ifade edilmektedir (Tandoğan, 1988; Özgür, 2003). Bununla birlikte Marmara Bölgesi'nde yer alan, ancak nüfus özellikleri bakımından bu bölgenin genel durumunu yansıtmayan, aksine nüfus kaybeden alanlar da mevcuttur. Bu alanlardan biri olan Kara Menderes Havzası, Türkiye'nin seyrek nüfuslu kesimlerinden birini meydana getirmektedir. Kara Menderes Havzası ayrıca, nüfus artış hızı, kentleşme oranı ve nüfus hareketleri gibi pek çok nüfus özelliği bakımından da içinde yer aldığı Marmara Bölgesi'ne göre büyük farklılıklar taşımaktadır. Cumhuriyet Dönemi boyunca Türkiye'de en fazla nüfus artışının gerçekleştiği Marmara Bölgesi'nin aksine, Kara Menderes Havzası'ndaki nüfus artışı Türkiye geneline göre oldukça yavaştır. Yaşanan göçlerin etkisiyle havza nüfusu son yıllarda azalma eğilimi göstermekte, nüfus kaybından dolayı, kırsal alanlardaki nüfus yapısı hızla değişmekte ve bu alanlar ekonomik canlılığını büyük ölçüde yitirmektedir.

Bu çalışmada Kara Menderes Havzası'ndaki nüfus miktarının yıllara göre gösterdiği değişim, bu değişimin nedenleri, nüfusun mekânsal dağılışı ve bu dağılıştaki farklılıkların hangi etmenlerden kaynaklandığı incelenmektedir. Ayrıca, havzadaki nüfus hareketlerinin nedenleri, nüfus hareketleri sonucunda havzanın nüfus yapısında meydana gelen değişimler ile kırsal ve kentsel nüfusun yıllara göre gösterdiği değişim de nedenleriyle ortaya konulmaktadır.

Çalışma sahasının genel coğrafi özellikleri

Kara Menderes Havzası, Güney Marmara Bölümü'nün batı kısmını oluşturan Biga Yarımadası'nda yer almaktadır (Şekil 1). Bu yarımadanın en büyük havzasını meydana getiren ve Çanakkale ilinin sınırları içinde bulunan Kara Menderes Havzası 1.996 km²'lik bir yüzölçümüne sahiptir. Havza, Çanakkale Merkez ilçenin güneybatı kısımlarını, Bayramiç ve Ezine ilçelerinin büyük bir bölümünü ve Ayvacık ilçesinin kuzey kısımlarını kapsamaktadır.



Şekil 1. Çalışma sahasının lokasyonu

Kara Menderes Havzası yerşekilleri bakımından oldukça çeşitlilik gösteren bir alandır. Orta ve aşağı kısımda alüvyal düzlükler, bu düzlükleri çevreleyen plato alanları ile havzanın kuzeydoğu, doğu ve güney kesimlerinde uzanan dağlık alanlar başlıca morfolojik birimleri meydana getirmektedir. Kara Menderes Çayı vadisinin alüvyal taban düzlükleri ile bunları sınırlayan etek düzlükleri ve alt yamaçlar sosyo-ekonomik bakımdan havzanın en canlı kesimlerini meydana getirmektedir. Yerleşmelerin büyük kısmı bu alçak kuşak çevresinde yer almaktadır ve söz konusu kesimler aynı zamanda nüfus yoğunluğunun en fazla olduğu alanlardır. Havzanın Evciler doğusunda kalan bölümü ile kuzeydoğu kesimi daha yüksek ve engebeli olduğu için ekonomik faaliyetler bakımından kısıtlayıcı koşullar göstermektedir. Bu nedenle söz konusu alanlarda nüfus, havza geneline göre daha seyrek.

Havzadaki yıllık ortalama sıcaklık 14 °C iken, en sıcak ay 23,6 °C ile Temmuz, en soğuk ay 5,2 °C ile Ocak'tır (DMİGM, 1994). Bu sıcaklık değerleri özellikle havzanın alçak kesimlerinde, düşük sıcaklıklara duyarlılığı olan pek çok ürün için olanağı sağlayarak zengin bir tarımsal potansiyelin ortaya çıkmasına yol açmaktadır. Buna bağlı olarak söz konusu

kesimler daha fazla nüfus barındırabilmektedir. Havzada yıllık ortalama yağış miktarı 624,3 mm'dir. En yağışlı ay Aralık (118,2 mm), en az yağışın düştüğü ay ise Ağustos'tur (8,3 mm). Akdeniz makroklimasının etkisiyle yağışların önemli bir bölümü kış aylarında düşerken, yaz döneminde yağışlar minimum değerlere inmektedir. Böylece tarımsal faaliyetlerin yoğunlaştığı ve bitkilerin nem isteğinin arttığı yaz aylarda havzanın büyük bölümünde sulama zorunlu hale gelmektedir.

En önemli geçim kaynağının tarım olduğu Kara Menderes Havzası'nda toprak şartları nüfus dağılışı üzerinde önemli bir rol oynar. TOPRAKSU Genel Müdürlüğü tarafından yapılan arazi kullanım kabiliyet sınıflandırmasına göre, tarımsal faaliyetlere ayrılması gereken I-IV. sınıf arazilerin havza genelindeki payı % 25,5'tir (KHGM, 1999). Büyük ölçüde alüvyal düzlükler ile Neojen dolguları üzerinde yer alan bu topraklar, tarımsal faaliyetlerin yoğun olarak sürdürüldüğü ve aynı zamanda havzada nüfus yoğunluğunun en fazla olduğu kesimleri meydana getirmektedir.

ADNKS 2009 yılı sayım sonuçlarına göre Kara Menderes Havzası'nda km²'ye 31,5 kişi düşmektedir ve bu değer Türkiye'deki ortalama nüfus yoğunluğunun (km²'ye 94 kişi) yaklaşık üçte biri kadardır (TUİK, 2009a). 2009 yılı itibariyle, havzadaki toplam nüfus miktarı 62.880 kişidir. Nüfusun % 57,9'u (36.388 kişi) kırsal yerleşmelerde, % 42,1'i (26.492 kişi) kentsel yerleşmelerde yaşamaktadır.

Havza sınırları içinde 2'si kent, 126'sı köy ve 33'ü mahalle karakterinde olmak üzere, toplam 161 devamlı yerleşme bulunmaktadır. Havzadaki köylerin 105'i tek yerleşim ünitesinden oluşurken; 21 köy, mahalle ölçeğindeki birden fazla yerleşim ünitesinden oluşmaktadır. Havzadaki en önemli iki yerleşme 13.290 nüfuslu Bayramiç ve 13.202 nüfuslu Ezine şehirleridir. En büyük kırsal yerleşme durumundaki İntepe köyünün nüfusu 1.957 iken, Güvemcik köyünün nüfusu ise sadece 5'dir (Tablo 1).

Kara Menderes Havzası'ndaki ekonomik faaliyetler büyük ölçüde tarıma bağlıdır ve tarımsal potansiyel nüfusun dağılışında belirleyici rol oynar. Sulama olanaklarının bulunduğu kesimlerde zeytin, elma, üzüm ve nektarin gibi meyve türleri ile domates, patlıcan ve biber gibi sebzelerin üretimi yapılırken, söz konusu alanlarda nüfus yoğunluğu fazladır. Tahıl üretiminin yaygın olduğu kuru tarım alanlarında ise nüfus daha seyrek. Hayvancılık, tarımsal faaliyetlere göre geri planda kalmıştır. Havzanın kuzeydoğu ve güneybatı kesimlerindeki bazı yerleşmelerde birincil ekonomik faaliyet durumuna geçen hayvancılık, diğer yerleşmelerde tarımı destekleyici faaliyet olarak sürdürülmektedir.

Tablo 1. Kara Menderes Havzası'nda yer alan yerleşmeler ve 2009 yılı nüfusları

Yerleşme adı	2009 nüfusu	Yerleşme adı	2009 nüfusu	Yerleşme adı	2009 nüfusu	Yerleşme adı	2009 nüfusu
Bayramiç	13.290	Koşuburnu	371	Akçin	191	Toluklar	107
Ezine	13.202	Akpınar	365	Misvak	190	Zeytinli	106
İntepe	1.957	Bahçeli	338	Çınarpınar	186	Hacıdervişler	100
Mahmudiye	1.767	Mollahasanlar	312	Güzeltepe	186	Zerdalilik	99
Evciler	1.723	Söğütgediği	304	Kuşçayır	179	Aşağışapçı	99
Kumkale	1.525	Tongurlu	303	Balıklı	165	Saraycık	97
Pınarbaşı	1.181	Taştepe	302	Yiğitler	159	Pınardere	94
Türkmeneli	1.103	Bozalan	301	Salihler	158	Üsküfçü	93
Sarısöğüt	999	Karınca	294	Bilaller	154	Çiftlikköy	93
Üvecik	691	Güllüce	291	Saçaklı	149	Köylü	90
Akçapınar	687	Külcüler	289	Akçeşme	147	Cazgırlar	90
Gökçalı	661	Pazarköy	278	Korucak	142	Sarpdere	83
Çetmi	653	Ahmetçeeli	275	Bozeli	140	Hacıköy	83
Tevfikiye	607	Sapanca	269	Şapköy	138	Örenli	78
Çavuşlu	556	Kalafat	267	Bezirganlar	137	Işıkeli	76
Karaköy	531	Çamlıca	266	Köprübaşı	135	Bekirler	75
Halileli	509	Ağaçköy	260	Çamköy	134	Tülüler	72
Daloba	478	Yahşiel	256	Süleymanköy	133	Ovacık	63
Akköy	445	Yenioba	255	Yenice	132	Gökçeici	55
Yassıbağ	441	Sarıdüz	244	Dağoba	131	Çınarköy	54
Yeşilköy	433	Derbentbaşı	240	Çalıdağı	130	Kızıltepe	54
Gedik	428	Kutluoba	237	Arasanlı	129	Yanıklar	49
Çavuşköy	425	Civler	234	Kaykılar	128	Çakmaklar	45
Dümrek	414	Akçakıl	215	Yavaşlar	126	Yaylacık köy	44
Serhat	405	Nebiler	211	Çatalçam	125	Üçyol	43
Alakeçi	401	Beşik	209	Üzümlü	124	Aşağışevik	41
Kızılköy	399	Palamutoba	204	Hacıbekirler	121	Bıyıklı	40
Pınarbaşı	392	Alikabaklar	203	Yukarışapçı	121	Yukarışevik	39
Çıplak	384	Karagömlek	198	Dağahmetçe	119	Budaklar	36
Yeniköy	378	Sarıot	196	Çarıksız	114	Osmaniye	26
Pıtreli	375	Denizgören	194	Doğancı	112	Yeniköy	22
Çırpılar	372	Köseler	192	Kurşunlu	109	Güvemcik	5

Kara Menderes Havzası'nda sanayi ve turizm faaliyetleri fazla gelişmemiştir. Mevcut sanayi tesislerinin tamamına yakını küçük ölçekli olup nüfusa sağladığı istihdam olanakları kısıtlıdır. Havzada çimento ve süt ürünleri üretimi yapan iki adet büyük ölçekli sanayi tesisi bulunmaktadır. Zengin bir turizm potansiyeline sahip olan havzada, kuzeybatı kesimdeki Troya Milli Parkı ile güney kesimdeki Kaz Dağları en önemli turist çekim alanlarıdır. Ancak turizmin burada yaşayan nüfusa ekonomik anlamdaki katkısı çok düşük düzeydedir.

Materyal ve yöntem

Çalışmada, 1935–2009 yılları arasında yapılan nüfus sayım sonuçları temel veri olarak kullanılmıştır. Havzanın Osmanlı Dönemi'ne ilişkin nüfus verileri önceki çalışmalardan sağlanmıştır. 1:25.000 ölçekli topografya haritaları, 1:100.000 ölçekli toprak haritaları ve Bayramiç meteoroloji istasyonunun iklim verileri ise yardımcı materyal olarak kullanılmıştır.

Çalışmada havzaya ait nüfus verileri tablo ve grafikler yardımıyla coğrafi bakımdan yorumlanmıştır. Nüfus dağılışı ile yükselti arasındaki bağıntı, Pearson korelasyon katsayısı hesaplanarak ortaya konulmuştur. İki değişken arasındaki bağıntıyı lineer (doğrusal) anlamda ölçen bu yaklaşım, istatistiksel hesaplamaların yapıldığı coğrafi araştırmalarda, yaygın olarak kullanıldığından (Barber, 1988; Robinson, 1998) bu çalışmada da tercih edilmiştir. Nüfusun havzadaki mekânsal dağılışı gösteren harita noktalama yöntemi ile oluşturulmuştur. Yerleşmelerin nüfus miktarlarındaki değişim ile mekânsal dağılışı arasındaki ilişkiyi ortaya koymak amacıyla, her bir yerleşmenin seçilmiş yıllara ait nüfus verilerine dayanılarak oluşturulan grafikler harita üzerinde sunulmuştur. Haritaların üretilmesinde Arc-GIS 9.3.1 coğrafi bilgi sistemleri programı kullanılmıştır.

Nüfusun tarihsel gelişimi

Yapılan bilimsel araştırmalar Kara Menderes Havzası'nın yer aldığı sahadaki ilk yerleşme izlerinin Neolitik Dönem'e kadar dayandığını göstermektedir (Akarca, 1978; Kayan, 1995; Güngör, 2006). Antik dönemlerde Troas Bölgesi olarak adlandırılan sahada yer alan Kara Menderes Havzası, yolların geçtiği ve kesiştiği bir mekân olmasından dolayı çağlar boyunca kesintisiz bir yerleşime sahne olmuştur (Cook, 1973; Umar, 1999). Başlangıçta basit köyler şeklinde olan havzadaki Antik Çağ yerleşmeleri Tunç Dönemi'nden itibaren yerlerini surlarla çevrili, yerel beylerin yönetimindeki küçük devletçikler şeklinde örgütlenmiş olan kentlere bırakmıştır. Yunan kolonizasyon hareketlerinin başlaması ile bölgenin kıyılarında koloni kentleri kurulmuştur. Fakat konumundan dolayı sahip olduğu stratejik durumu, havzayı

sürekli olarak istilalara maruz bırakmış ve nüfus artışı yavaş olmuştur (Doğaner, 1999). Kara Menderes Havzası tarihsel süreç içinde sırasıyla Troia Krallığı, Bergama Krallığı, Pers İmparatorluğu, Makedonya Krallığı, Roma İmparatorluğu, Bizans İmparatorluğu, Selçuklu Devleti ve Osmanlı İmparatorluğu'nun egemenliği altında bulunmuştur (Tolun, 2006). Ancak Osmanlı İmparatorluğu dönemine kadar olan süreçte havzaya ilişkin nüfus verileri bulunmadığı için, bu dönemlerin nüfus özellikleriyle ilgili olarak fikir yürütmek mümkün değildir. Havza genelindeki düzenli nüfus verileri ilk olarak, XIX. yüzyıldan itibaren toplanmaya başlamıştır. Bu konudaki en kapsamlı bilgilere, Osmanlı Devleti'nin 1831, 1881/1882–1893, 1906/1907 ve 1914 yıllarında yapılan nüfus sayımlarına dayanarak, Karpat (2003) tarafından hazırlanan çalışmada rastlanmaktadır. Söz konusu sayımlarda Biga Sancağı içinde kalan araştırma alanında Ezine ve Bayramiç kazalarına ait nüfus bilgileri kaydedilmiştir. Aynı zamanda Osmanlı Devleti dönemindeki ilk nüfus sayımı olma özelliği gösteren 1831 yılındaki sayım, yeni kurulacak orduda görev yapabilecek asker nüfusun tespiti ile yeni vergi kaynaklarının bulunmasını amaçlamaktaydı (Karal, 1997). Bu sayım sonuçlarına göre, Bayramiç'in nüfusu 3.327, Ezine'nin nüfusu 2.253 ve Kumkale'nin nüfusu 632 olarak belirtilmektedir (Karpat, 2003). 1881/1882–1893 yıllarındaki nüfus miktarlarını gösteren sayım sonuçlarında ise havza içinde yer alan yerleşmelerden sadece Ezine'nin nüfusuna değinilmektedir. Bu sayım sonucuna göre Ezine kazasının toplam nüfusu 33.654'tür. Bu dönemde Balkanlardan havzaya yönelen göçlerle nüfus miktarında artış meydana gelmiştir. Bilindiği gibi, 1877–1879 yılları arasındaki dönemde muhacirlerin büyük kısmı, Dersaadet olarak da anılan İstanbul'a geldikten sonra gidecekleri yerlere gönderilmişlerdir. Kayıtlara göre söz konusu dönemde İstanbul'a gelen 387.804 muhacirin 7.000'i, Kara Menderes Havzası'nı da kapsayan Biga Sancağı'na gönderilmiştir (Çelik, 2006). 1890'larda ise Biga Sancağı'nda nüfusun yaklaşık yarısının göçmenlerden oluştuğu belirtilmektedir (İpek, 2006). XIX. yüzyılın sonu ve XX. yüzyılın başlarında havzaya gerçekleşen göçlerle bazı yeni köyler kurulduğu gibi, o dönemde var olan yerleşmelerin bir bölümünün de nüfusu artmıştır. Örneğin Osmaniye, Hacıhüseyinler (Yenioba), Mahmudiye ve Tefikiye köyleri 1877 ile 1912 yılları arasında kurulmuştur (Çelik, 1994).

1906/1907 yıllarını kapsayan sayım sonuçlarında Ezine ve Bayramiç ile bu iki yerleşmeye bağlı köylerin toplam nüfusları belirtilmiştir. Bu sayım sonuçlarına göre Ezine kazasının nüfusu 21.610, Bayramiç kazasının nüfusu 21.719'dur. Osmanlı Dönemi'nde yapılmış son nüfus sayımı olan 1914 yılı sayım sonuçlarına göre ise Ezine ve köylerinin nüfusu 17.325, Bayramiç ve köylerinin nüfusu 21.230 olarak kaydedilmiştir (Karpat, 2003).

Bilindiği gibi Cumhuriyet Dönemi'ndeki ilk nüfus sayımı 1927 yılında yapılmıştır. Bu nüfus sayımının sonuçlarına göre Bayramiç ilçesinin nüfusu 24.929, Ezine ilçesinin toplam nüfusu ise 28.861 olarak tespit edilmiştir. Ancak söz konusu sayımın sonuçları köy ölçeğinde yayımlanmadığı için, havzanın o dönemdeki nüfusunu tam olarak ortaya koymak mümkün olmamaktadır. Bundan dolayı, Kara Menderes Havzası'ndaki nüfus artışı ile ilgili değerlendirmeler 1935 yılından başlanarak yapılmıştır.

Kara Menderes Havzası'nda nüfus artışı ile ilgili en dikkat çekici nokta, Türkiye'deki ortalama nüfus artışının oldukça gerisinde kalmasıdır. Havzanın toplam nüfusu 1935 yılında 41.738 iken, 2009 yılında 62.880'e yükselmiştir. Buna göre 2009 yılındaki nüfus, 1935 yılındaki nüfusun yaklaşık 1,5 katına ulaşmıştır (Tablo 2). Ancak aynı dönem içinde Türkiye'nin genel nüfusu 16.158.018'den 72.561.312'ye yükselirken, 2009 yılı nüfusu 1935 yılındaki nüfusun yaklaşık 4,5 katına ulaşmıştır. Diğer bir ifadeyle aradan geçen süre içinde havzanın nüfusunda, 1935 yılındaki nüfusun yarısı kadar artış olurken, Türkiye genelinde 3,5 katlık bir artış gerçekleşmiştir. Böylece Türkiye genelindeki nüfus artışı oranı havzaya göre yaklaşık 7 kat daha fazla olmuştur.

Tablo 2. Kara Menderes Havzası'nda sayım yıllarındaki toplam nüfus ve 1935 sayımına göre toplam artış oranı (%)

Sayım Yılı	1935	1940	1945	1950	1955	1960	1965	1970	1975	1980	1985	1990	2000	2009
Nüfus miktarı	41738	43572	45891	45066	48732	56492	59709	60202	60799	64215	66880	68709	67224	62880
1935 sayımına göre artış oranı	-	4,4	9,9	7,7	17,6	35,3	43,1	44,2	45,7	53,9	60,2	64,6	61,1	50,1

Kara Menderes Havzası'ndaki nüfus artışının düşük değerler göstermesinin temel nedeni, doğurganlık hızının düşük olmasıdır. Havzanın da içinde yer aldığı Çanakkale İli'ndeki doğurganlık hızı 1,68'dir ve bu değerle Çanakkale Türkiye'de en düşük doğurganlık hızına sahip ikinci ilidir (TUİK, 2009a). Doğurganlık hızının düşük olmasının yanı sıra, havzanın aynı zamanda göç vermesi de nüfus artış hızını düşürmüştür. Özellikle kırsal kesimde, 1990'lı yıllardan sonra hızlanan göçün etkisiyle nüfus artış hızı eksi değerlere inmiş, bir diğer ifadeyle havzanın toplam nüfus miktarında azalmalar yaşanmaya başlanmıştır.

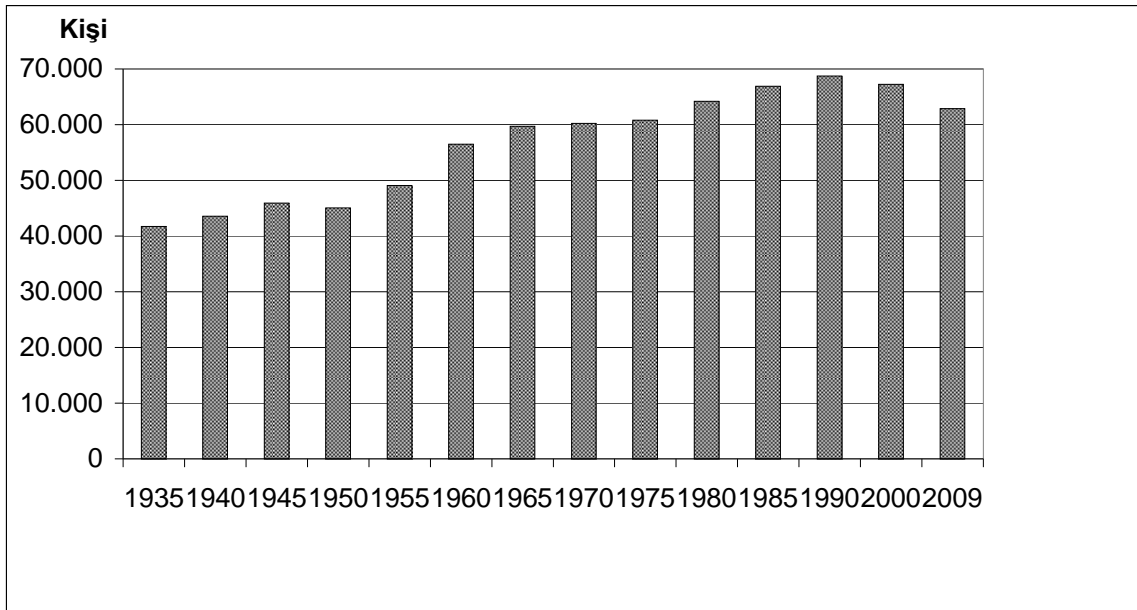
1935 yılında yapılan genel nüfus sayımının sonuçlarına göre, Kara Menderes Havzası'nın nüfusu 41.738'dir. Nüfus miktarı, 1940 yılına gelindiğinde % 4,4 oranında artarak 43.572'ye yükselmiştir (Tablo 3 ve Şekil 2). Bu süre içinde yıllık ortalama nüfus artış hızı Türkiye genelindeki nüfus artışının gerisinde kalmıştır. 1940–1945 devresindeki nüfus artış hızı Türkiye genelinde olduğu gibi Kara Menderes Havzası'nda da düşük değerler

göstermiştir. Nitekim söz konusu dönemde havzadaki ve Türkiye genelindeki yıllık ortalama nüfus artış hızları sırasıyla % 1,03 ve % 1,06 olmuştur.

Tablo 3. Kara Menderes Havzası'nda nüfusun sayım yıllarına göre artış miktar ve hızı

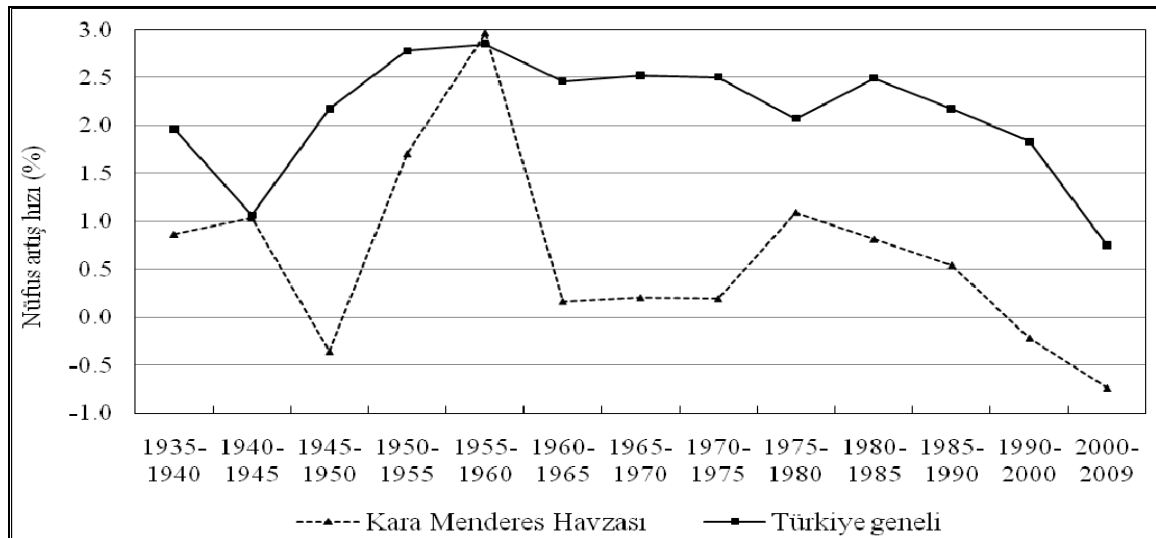
Sayım yılı	Toplam nüfus	Nüfus miktarındaki artış	Yıllık ortalama artış hızı (%)
1935	41.738	--	--
1940	43.572	1.834	0,86
1945	45.891	2.319	1,03
1950	45.066	- 825	- 0,36
1955	49.074	4.008	1,70
1960	56.492	7.418	2,96
1965	59.709	3.217	0,16
1970	60.202	493	0,20
1975	60.799	597	0,19
1980	64.215	3.416	1,09
1985	66.880	2.665	0,81
1990	68.709	1.829	0,54
2000	67.224	-1.485	-0,22
2009	62.880	-4.344	-0,74

Bu dönemdeki düşük nüfus artışı ülkenin içinde bulunduğu koşullardan kaynaklanmaktadır. Türkiye II. Dünya Savaşı'na katılmamakla birlikte, nüfusun bir kısmının silâh altına alınması, savaşın yarattığı olumsuz ekonomik ve psikolojik şartların etkisi ile nüfus artış hızı azalmıştır (Tanoğlu, 1969). Bu dönemdeki nüfus artış hızının düşük olmasındaki bir diğer etken de, I. Dünya Savaşı ve Kurtuluş Savaşı'nda verilen kayıplar nedeniyle, ana baba olacak yaşta nüfusun azlığıdır (Darkot, 1954).



Şekil 2. Kara Menderes Havzası'ndaki nüfus miktarının yıllara göre değişimi (1935-2009)

Kara Menderes Havzası'nda 1945–1950 devresinde, nüfus artış hızı eksi değerler göstermektedir (Şekil 3). Söz konusu dönemde nüfus miktarındaki azalmanın temel nedeni kentsel nüfustaki hızlı gerilemedir. Nitekim 1945 yılında 10.993 olan kentsel nüfus 1950 yılında 8.503'e gerilemiştir. Aynı dönemde kırsal nüfus miktarı 34.898'den 36.563'e yükselmesine karşın, kentsel nüfustaki azalma daha fazla olduğu için, havzanın genel nüfus miktarında gerileme görülmüştür. Söz konusu yıllar arasında kentsel nüfustaki azalma II. Dünya Savaşı'ndan kaynaklanan koşulların sona ermesi ile ilgilidir. Savaş koşulları nedeniyle artış gösteren asker sayısı özellikle kentlerin nüfuslarında artış olmasına yol açmıştır. Ancak savaş koşullarının sona ermesiyle şehirlerdeki asker nüfus sayısı azaldığı için şehirlerin toplam nüfuslarında da gerileme görülmüş, bu durum Kara Menderes Havzası'nın genel nüfus miktarına yansarak, 1945–1950 yılları arasında nüfus miktarında bir azalmanın yaşanmasına yol açmıştır.



Şekil 3. Türkiye genelinde ve Kara Menderes Havzası'nda nüfus artış hızının yıllara göre değişimi (1935-2009)

1950 ile 1990 arasındaki dönemde, havzanın nüfus miktarındaki değişim artış yönünde olmuştur. Söz konusu süreçte, sayım yılları arasında gerçekleşen nüfus artış hızları farklı değerler göstermektedir. Bu dönemdeki en yüksek nüfus artış hızı 1955–1960 yılları arasında gerçekleşmiş ve havzanın toplam nüfusu 49.074'ten 56.492'ye çıkmıştır. 1955–1960 yılları arasında hem kırsal nüfus hem de kentsel nüfustaki hızlı artış genel nüfus miktarında da yüksek bir artışa neden olmuştur. 1955–1960 yılları arası, 1935'ten günümüze kadar geçen süre içinde Kara Menderes Havzası'ndaki yıllık nüfus artış hızının en yüksek oranda (% 2,96) gerçekleştiği döneme de karşılık gelmektedir. Bu dönemde hem kırsal nüfus hem de kentsel

nüfus önemli artış göstermiştir. Bunun temel nedeni sağlık koşullarının iyileşmesi ve havza dışına göç vermenin henüz başlamamış olmasıdır.

1960–1965 ve 1965–1970 yılları arasında havzanın nüfus artış hızında ani bir düşüş görülmüş, söz konusu dönemlerdeki yıllık ortalama nüfus artış hızları sırasıyla % 0,16 ve % 0,20 düzeyinde gerçekleşmiştir. Bu dönemdeki nüfus artış hızı Türkiye genelindeki nüfus artış hızına göre oldukça geride kalmıştır (Şekil 3). Havzada nüfus artış hızının daha düşük olmasının nedeni bu dönemde özellikle kırsal kesimden verilen göçlerdir.

Havzanın nüfusu 1990 yılından itibaren azalmaya başlamıştır. 1990, 2000 ve 2009 yıllarındaki nüfus miktarları dikkate alındığında, sürekli olarak bir gerilemenin yaşandığı, söz konusu yıllarda nüfus miktarının sırasıyla 68.709, 67.224 ve 62.880 olduğu görülmektedir. Bu dönemde nüfus miktarında meydana gelen azalmanın temel nedeni kırsal kesimden gerçekleşen göçlerdir. Nitekim 1990 yılında 47.386 olan kırsal nüfus miktarı, yaklaşık % 23,2 oranında azalarak 2009'da 36.388'e gerilemiştir. Diğer taraftan 1990–2000 ve 2000–2009 dönemlerindeki yıllık ortalama nüfus artış hızları ayrı ayrı ele alındığında, havzadaki nüfusun giderek daha hızlı bir şekilde azaldığı görülmektedir (Tablo 3). Bu dönemlerde kentsel nüfus artış göstermiş olmakla birlikte, kırsal nüfustaki hızlı gerilemeden dolayı havzanın genel nüfus miktarındaki değişim azalma yönünde gerçekleşmiştir.

Kırsal ve kentsel nüfus

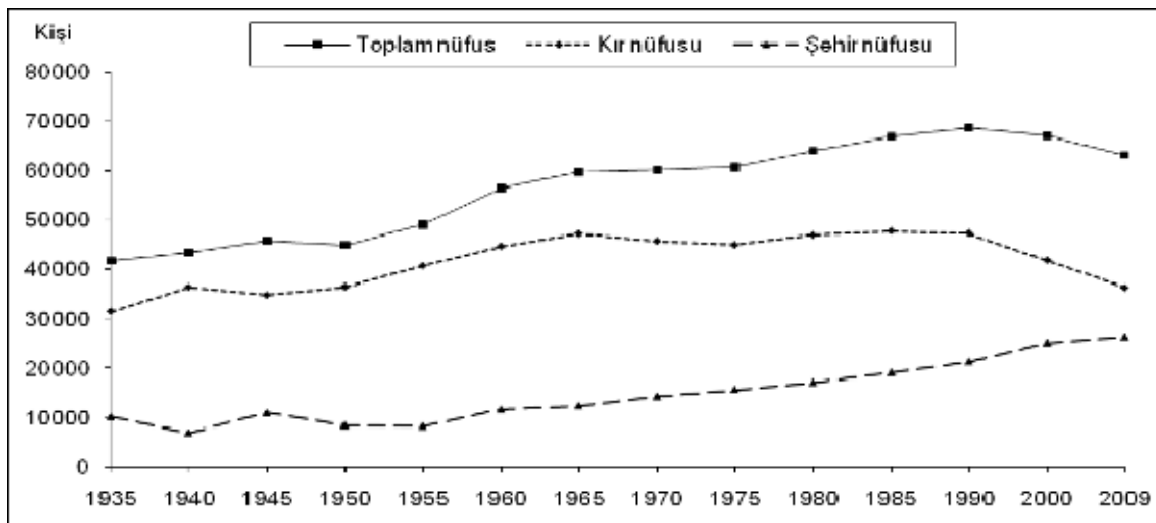
Havzanın nüfus özelliklerini tam olarak ortaya koyabilmek için, nüfusun kırsal ve kentsel yerleşmelere göre dağılımı üzerinde durmak gerekmektedir. Çünkü mevcut nüfusun kırsal ve kentsel yerleşmelerde yaşaması, ekonomik faaliyetler yanında, diğer nüfus özelliklerini belirlemesi bakımından da önem taşımaktadır. Günümüz itibarıyla havzada 126 köy, 2 kent yerleşmesi bulunmaktadır. Kent yerleşmeleri, aynı zamanda her ikisi de ilçe merkezi olan Ezine ve Bayramiç'tir.

İnceleme alanında kır ve kent yerleşmelerinde yaşayan nüfus miktarının yıllara göre değişimi Tablo 3'te gösterilmiştir. 1935'te yapılan nüfus sayımı sonuçlarına göre Kara Menderes Havzası'ndaki kırsal nüfus miktarı 31.572, kentsel nüfus miktarı ise 10.166'dır. Bu dönemde kırsal nüfus havzadaki toplam nüfusun % 75,6'sını meydana getirmekteydi. 1940 yılındaki sayımda 36.509'a yükselen kır nüfusu, toplam nüfus miktarı içindeki payını da % 83,8'e çıkarmış ve oransal olarak günümüze kadar geçen süre içindeki en yüksek seviyesine ulaşmıştır. Ancak sonraki yıllarda kırsal nüfusun toplam nüfus içindeki payında genel olarak bir gerilemenin olduğu görülmektedir (Tablo 4).

Tablo 4. Kara Menderes Havzası'nda sayım yıllarına göre kırsal ve kentsel nüfusun miktarı, toplam nüfus içindeki payı ve yıllık ortalama artış hızı

Sayım Yılı	Kırsal Nüfus			Kentsel Nüfus		
	Nüfus miktarı	Toplam nüfus içindeki payı (%)	Yıllık ortalama artış hızı (%)	Nüfus miktarı	Toplam nüfus içindeki payı (%)	Yıllık ortalama artış hızı (%)
1935	31.572	75,6	--	10.166	24,4	--
1940	36.509	83,8	2,91	7.063	16,2	-7,28
1945	34.898	76,0	-0,90	10.993	24,0	8,85
1950	36.563	81,1	0,93	8.503	18,9	-5,14
1955	40.763	83,1	2,17	8.311	16,9	-0,46
1960	44.811	79,3	1,89	11.681	20,7	6,81
1965	47.283	79,2	1,07	12.426	20,8	1,24
1970	45.858	76,2	-0,61	14.344	23,8	2,87
1975	45.055	74,1	-0,35	15.744	25,9	1,86
1980	47.004	73,2	0,85	17.211	26,8	1,78
1985	47.786	71,5	-0,33	19.094	28,5	2,08
1990	47.386	69,0	0,17	21.323	31,0	2,21
2000	41.927	62,4	-1,22	25.297	37,6	1,71
2009	36.388	57,9	-1,57	26.492	42,1	0,51

Havzadaki kırsal nüfusun yıllara göre değişimi incelendiğinde, mutlak miktar olarak artış ve azalmaların yaşandığı görülmektedir (Tablo 4). Kırsal nüfus 1960 yılında yüksek bir düzeye ulaşmış, 1970 ve 1975 yıllarında küçük gerilemeler göstermekle birlikte 1990 yılına kadar bu seviyesini korumuştur. Ancak özellikle 1990'lı yıllardan itibaren kırsal nüfus miktarında hızlı bir düşüş yaşanmaktadır (Şekil 4). Nitekim 1990–2009 yılları arasındaki dönemde havzanın kırsal nüfusu 10.998 kişi azalarak, 47.386'dan 36.388'e gerilemiştir. Daha dikkat çekici olan durum, 2009 yılındaki kırsal nüfus miktarının 1940 yılındaki miktarın da gerisine düşmüş olmasıdır.

**Şekil 4.** Kara Menderes Havzası'nda kırsal ve kentsel nüfusun yıllara göre değişimi (1935-2009)

Havzadaki kentsel nüfus ise 1935 ile 1955 yılları arasında dalgalı bir değişim göstermiş, sonraki yıllarda sürekli olarak artmıştır. Çanakkale Boğazı'nın Ege Denizi'ne açıldığı kesimde, stratejik bakımdan son derece önemli bir konumda yer alan Kara Menderes Havzası'nda, 1935–1955 yılları arasında kentsel nüfusun dalgalanma göstermesi temelde şehirlerde bulunan asker nüfusunun azalması veya artmasından kaynaklanmaktadır. Örneğin 1935–1940 yılları arasında, kentsel nüfusun 10.166'dan 7.063'e gerilemesi, havzadaki kentsel nüfusta önemli bir paya sahip olan asker nüfus sayısındaki azalma sonucunda olmuştur. Bu dönemde, II. Dünya Savaşı'nın başlaması ile birlikte Ezine'deki askeri birliklerin büyük kısmı Çanakkale kenti çevresine kaydırılmış, böylece havzadaki kentsel nüfus da gerilemiştir. 1940–1945 yılları arasındaki dönemde, Çanakkale çevresine gönderilen askerlerin yerinin doldurulmasıyla asker nüfus yeniden artmış, bu durum havzadaki kentsel nüfusun da artış yönünde bir değişim göstermesine yol açmıştır. Böylece 1940 yılında 7.063 olan kentsel nüfus yaklaşık % 55 oranında artarak 1945 yılında 10.993'e ulaşmıştır. Ancak 1945–1950 yılları arasında kentsel nüfus tekrar azalarak 8.503'e gerilemiştir. Bu gerileme de II. Dünya Savaşı'nın sona ermesiyle birlikte havzadaki asker nüfusunun azalmasından kaynaklanmıştır. Dolayısıyla 1935–1950 yılları arasında, kentsel nüfusun artması veya azalmasındaki belirleyici unsur asker sayısındaki değişim olmuştur.

1955 yılından günümüze kadar sürekli olarak artış yönünde değişim sergilemiş olan kentsel nüfus 2009 yılı itibariyle 26.492'ye ulaşmıştır. Böylece 1955 ile 2009 yılları arasında geçen 54 yıllık sürede kentsel nüfus 3 kattan fazla artmıştır. Bu dönemde kentsel nüfusun toplam nüfus içindeki payı da sürekli artarak ve % 16,2'den % 42,1'e yükselmiştir (Tablo 5). Söz konusu dönemde kentsel nüfusun artış göstermesinin temel sebebi, çevresindeki kırsal yerleşmelerden göç almasıdır. Dikkat edilirse, havzadaki kırsal nüfus 1965 yılından başlayarak azalma eğilimi gösterirken, aynı dönemde kentsel nüfustaki değişim artış yönündedir (Şekil 4). Dolayısıyla havzanın kırsal yerleşmelerinden şehirlere doğru bir göç olduğu anlaşılmaktadır. Arazi çalışmaları sırasında yapılan gözlemler ve köy muhtarlarından edinilen bilgiler de bu tespiti desteklemektedir. Buna göre, köylerden göç eden nüfusun önemli bir bölümünün Ezine ve Bayramiç'e yerleşmiş olduğu belirlenmiştir.

Tablo 5. Sayım yıllarına göre Kara Menderes Havzası ve Türkiye genelinde kentsel nüfusun toplam nüfus içindeki payı (%)

Yıllar	1935	1940	1945	1950	1955	1960	1965	1970	1975	1980	1985	1990	2000	2009
Kara Menderes Havzası	24,4	16,2	24,0	18,9	16,9	20,7	20,8	23,8	25,9	26,8	28,5	31,0	37,6	42,1
Türkiye geneli	23,5	24,4	24,9	25,0	28,9	31,9	34,4	38,5	41,8	43,9	53,0	58,4	64,9	75,5

Kentsel nüfusun toplam nüfus içindeki payı Türkiye geneli ile karşılaştırıldığında, havzanın kentsel nüfus oranındaki artışın daha yavaş gerçekleştiği anlaşılmaktadır (Tablo 5). 1935 yılında havzanın kentsel nüfus oranı Türkiye genelinden fazladır. Ancak sonraki yıllarda havzadaki kentsel nüfus oranının dalgalanma göstermesi, buna karşılık Türkiye genelindeki kentsel nüfus oranının sürekli artması nedeniyle havzadaki kentsel nüfus oranı Türkiye geneline göre gerilerde kalmaya başlamıştır. Nitekim 1945 yılında Türkiye geneli ve havzadaki kentsel nüfus oranları sırasıyla % 24,9 ve % 24,0 iken, 2009 yılında bu oranlar yine sırasıyla % 75,5 ve % 42,1 olmuştur (TÜİK, 2009). Türkiye genelinde, gerek kentlerdeki nüfus miktarının başta göç olmak üzere çeşitli nedenlerle artış göstermesi ve gerekse büyüyerek kent özelliği kazanan yerleşmelerin kentsel nüfusa katılmasından dolayı, kentsel nüfus oranı sürekli olarak arttığı bilinmektedir (Tümertekin, 1973; Sergün, 1993). Ancak havzada, hem mevcut kentlerde yaşayan nüfus miktarının yavaş bir şekilde artması hem de kent sayısında bir artış olmamasından dolayı, kentsel nüfusun toplam nüfus içindeki payı düşük düzeylerde kalmıştır.

Nüfus hareketleri

Kara Menderes Havzasındaki nüfus hareketlerini sürekli ve dönemlik göçler olmak üzere öncelikle iki ana gruba ayırmak mümkündür. Sürekli göçler köylerden kentlere olan göçler, ülkemizin çeşitli kesimlerinden havzaya olan göçler ve yurt dışından havzaya yönelen göçler olarak kendi içinde çeşitli alt gruplara ayrılırken; dönemlik (mevsimlik) göçler, tarımsal aktivitelerde çalışmak amacıyla havza dışındaki yerleşmelerden buraya yönelen veya havzadaki yerleşmelerden dışarıdaki yerleşmelere yönelen nüfus hareketlerini kapsamaktadır.

Araştırma sahasındaki en önemli nüfus hareketini köylerden kentlere olan göçler meydana getirmektedir. Bilindiği gibi özellikle son altmış yılda, Türkiye'de tarım kesimine egemen olan koşullarda büyük değişimler meydana gelmiş, bu değişimlerle kırsal nüfusun bir bölümü tarımdan uzaklaşmıştır. Tarımda verim düşüklüğü, tarımsal gelirin azlığı, gelirdeki ve toprak mülkiyetindeki dengesizlik, tarım topraklarının çok parçalanmış olması ve tarımda makineleşme 1950'li yıllardan itibaren Türkiye'deki tarımsal aktivitelerin belirgin özellikleri olmuştur (Sergün, 1977; Keleş, 2004). Tarımsal aktivitelerdeki koşullarda, genellikle çiftçilerin aleyhine olan bu değişimlerin yanı sıra ulaşım olanaklarındaki gelişmeler ve kentlerin çekici özelliklerinin de etkisiyle özellikle 1950'li yıllardan sonra kırsal nüfusun önemli bir bölümü kentlere göç etmeye başlamıştır. Bu süreçte, ülke genelinde iç göçlerin en kuvvetli olduğu devre 1960–1975 yılları arasını kapsamaktadır (Özgür, 1995). Kara Menderes

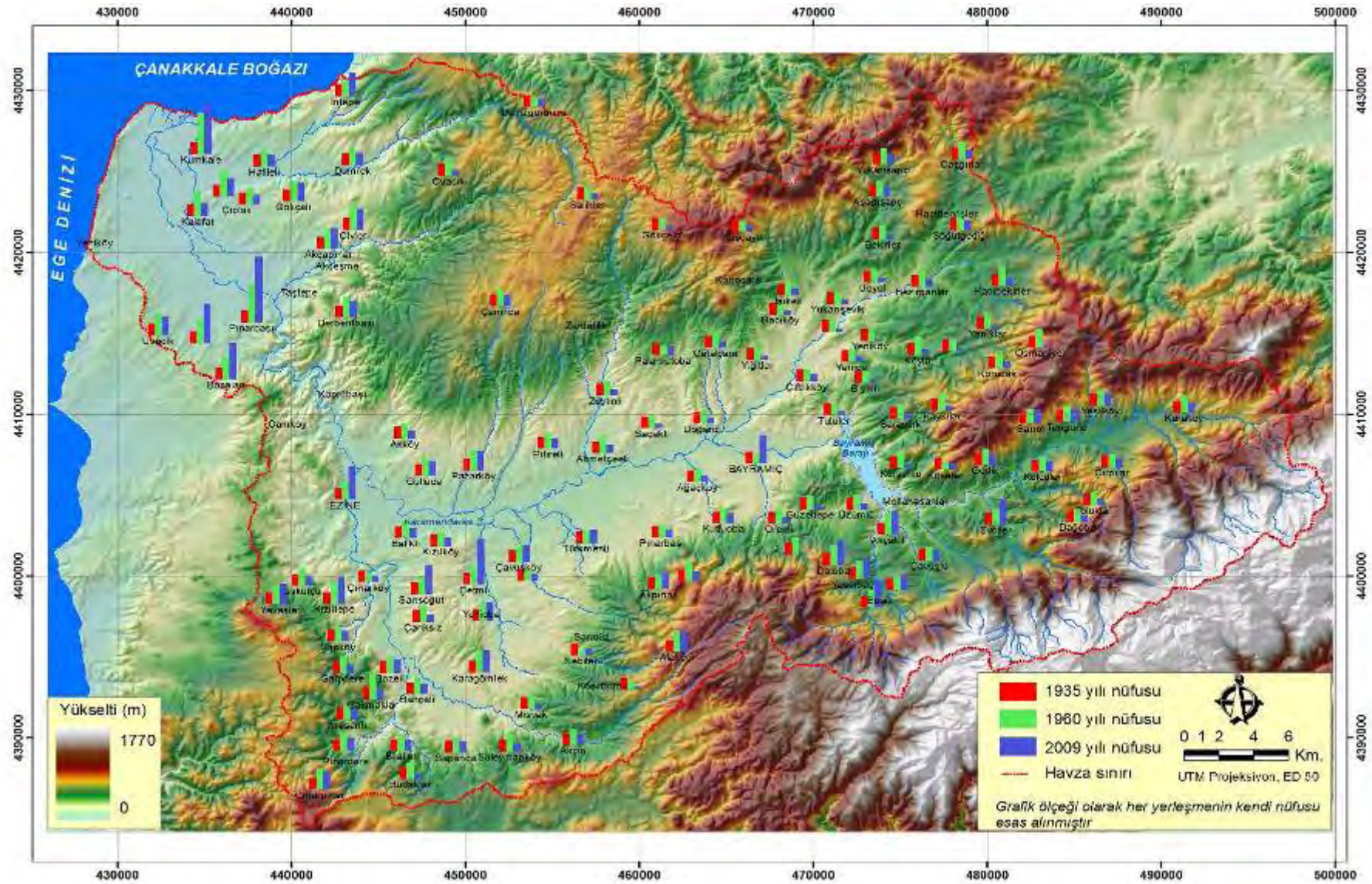
Havzası'ndaki köylerin büyük kısmında da Türkiye genelindekine benzer bir durum yaşanmış ve özellikle tarımsal olanakların sınırlı olduğu köylerden kentlere doğru göç olmuştur. Bu kapsamda 1960'lı yıllarda başlayan ve özellikle 1980'li yıllardan sonra hız kazanan göçler sonucunda havzadaki köylerden Bayramiç, Ezine ve Çanakkale'ye önemli miktarda nüfus hareketi yaşanmıştır. Köyler, en fazla nüfus çeken bu üç kentin yanı sıra, Ayvacık, Küçükkuyu, Çan ve Biga gibi yakın çevredeki kentler ile İstanbul, İzmir ve Bursa gibi ülkemizin büyük kentlerine de göç vermiştir.

Havzada, yüksek oranda göç vermelerinden dolayı diğer yerleşmelere göre ön plana çıkan 25 köyün, 1935 ile 2009 yılları arasındaki nüfus miktarları Tablo 6'da gösterilmiştir. Tablodan da anlaşılacağı gibi, özellikle 1960 yılından sonra söz konusu köylerden hızlı bir göç başlamış ve en çok göç veren 25 köyün 2009 yılındaki toplam nüfusu, 1935 yılındaki toplam nüfusun da oldukça gerisine düşmüştür.

Tablo 6 yakından incelendiğinde, 1935 ile 1960 yılları arasındaki dönemde, havzanın genelinde olduğu gibi bu köylerin de nüfuslarının artış yönünde bir değişim gösterdiği anlaşılmaktadır. Nitekim söz konusu 25 köyün 1935 yılındaki nüfusu 5.417 iken, 1960 yılında 6.342'ye ulaşmıştır. Bu dönemde belirtilen köylerin nüfusu % 17,1 oranında artış göstermiştir. Ancak 1960 yılından sonra köylerin nüfus miktarında bir gerilme başlamış ve bu durum son nüfus sayımının yapıldığı 2009 yılına kadar devam etmiştir. Böylece aradan geçen 44 yıllık sürede söz konusu köylerin nüfusu % 64,7 oranında azalarak 1.913'e gerilemiştir.

En çok göç veren köylerin dağılışına bakıldığında, birkaçı dışında hemen hepsi havzanın yüksek ve engebeli kısımlarında yer almaktadır (Şekil 5). Çok dar alanlarda genellikle kuru tarım yöntemleri kullanılarak çoğunlukla tahıl üretiminin yapıldığı ve yer yer hayvancılık faaliyetinin devreye girdiği bu alanlarda ekonomik potansiyel zayıftır. Üzerinde barındırdığı az miktardaki nüfusu dahi besleyebilecek tarımsal potansiyelden yoksun olan bu alanlar sürekli göç vererek nüfus kaybetmektedirler.

Nüfus hareketleri konusunda, çeşitli tarihlerde Balkanlardan havzaya yönelen göçler ayrı bir yere sahiptir. Cumhuriyetin kurulmasından sonra, yurt dışından havzaya yapılan ilk göçler, 1924 yılında gerçekleştirilen nüfus mübadelesiyle olmuştur. Mübadeleyle Balkan ülkelerinden Türkiye'ye gelen nüfusun bir bölümü havzadaki yerleşmelerde iskân edilmiştir. Mübadelenin ardından, 1935 ve 1936 yıllarında Kara Menderes Havzası Bulgaristan ve Romanya'dan göç almış; gelen nüfus Doğancı, Tülüler, Akköy ve Sarıdüz gibi köylere yerleştirilmiştir.



Şekil 5. Kara Menderes Havzası'ndaki yerleşmelerin nüfus miktarlarında belirli yıllara göre meydana gelen değişim

Tablo 6. Kara Menderes Havzası'nda en çok göç veren köylerin nüfuslarında sayım yıllarına göre değişim

Köyler	Sayım Yılları															Nüfus artış oranı (%)		
	1935	1940	1945	1950	1955	1960	1965	1970	1975	1980	1985	1990	2000	2009	1935-1960	1960-2009	1935-2009	
Güvemcik	177	177	170	224	233	260	269	111	75	32	22	16	14	5	46,9	-98,1	-97,2	
Yenioba	151	147	152	179	143	120	85	60	37	50	43	32	22	22	-20,5	-81,7	-85,4	
Osmaniye	123	147	164	198	215	195	196	171	165	136	81	61	28	26	58,5	-86,7	-78,9	
Yaylacıkköy	197	210	231	229	219	199	216	167	203	123	108	87	59	44	1,0	-77,9	-77,7	
Bıyıklı	166	161	169	154	154	155	124	112	97	93	73	63	52	40	-6,6	-74,2	-75,9	
Yanıklar	185	194	198	222	240	255	257	206	199	183	157	139	102	49	37,8	-80,8	-73,5	
Aşağışevik	142	119	113	146	152	155	137	143	102	107	92	79	78	41	9,2	-73,5	-71,1	
Kurşunlu	366	370	393	420	394	503	465	352	283	281	221	202	168	109	37,4	-78,3	-70,2	
Gökçeici	170	198	146	148	156	172	149	135	116	104	107	91	89	55	1,2	-68,0	-67,6	
Yiğitler	485	462	466	489	512	517	566	446	395	357	312	290	217	159	6,6	-69,2	-67,2	
Tülüler	215	196	189	207	200	181	168	147	126	124	114	96	70	72	-15,8	-60,2	-66,5	
Hacıköy	246	232	264	228	210	248	222	210	167	176	141	117	106	83	0,8	-66,5	-66,3	
Yukarışevik	115	110	126	122	109	107	94	65	63	59	50	46	39	39	-7,0	-63,6	-66,1	
Bekirler	207	230	241	220	233	247	209	163	170	175	214	139	115	75	19,3	-69,6	-63,8	
Üçyol	118	105	105	135	111	130	112	84	75	75	76	72	44	43	10,2	-66,9	-63,6	
Kızıltepe	145	140	142	176	164	170	204	151	172	150	129	109	86	54	17,2	-68,2	-62,8	
Saçaklı	396	392	415	445	397	420	474	406	388	368	330	254	183	149	6,1	-64,5	-62,4	
Kaykılar	302	325	350	417	390	436	355	368	334	410	313	259	210	128	44,4	-70,6	-57,6	
Budaklar	80	91	80	90	101	108	108	103	95	83	79	58	51	36	35,0	-66,7	-55,0	
Ovacık	139	127	154	175	192	220	190	144	43	41	60	69	47	63	58,3	-71,4	-54,7	
Yenice	285	283	308	318	289	298	262	243	229	219	204	181	176	132	4,6	-55,7	-53,7	
Misvak	392	514	411	499	451	462	474	411	441	431	387	341	254	190	17,9	-58,9	-51,5	
Doğancı	231	213	218	235	233	261	276	217	220	202	197	169	165	112	13,0	-57,1	-51,5	
Köylü	185	190	210	230	225	283	249	251	229	241	220	191	126	90	53,0	-68,2	-51,4	
Saraycık	199	205	213	224	240	240	242	230	205	207	207	172	133	97	20,6	-59,6	-51,3	
Toplam	5417	5538	5628	6130	5963	6342	6103	5096	4629	4427	3937	3333	2634	1913	17,1	-69,8	-64,7	

1936 yılından 1950'li yıllara kadar havzaya ülke sınırları dışından dikkate değer göç olayı yaşanmamıştır. Ancak 1950–1951 yıllarında, kısa bir süre içinde Bulgaristan'dan Türkiye'ye gelen 160 bin dolayındaki göçmenin (Tanoğlu,1953) bir bölümü Kara Menderes Havzası'na yerleştirilmiştir. Örneğin havzanın batı kesiminde yer alan Yeniköy, 1951 yılında gelen Bulgaristan göçmenlerin yerleştirilmesi amacıyla kurulmuştur. Fakat gelen nüfusun iskân edilmesi sadece Yeniköy'ün kurulması ile sınırlı kalmamış, havzanın özellikle batı kesiminde yer alan köyler de bir miktar nüfus kabul etmiştir. Bu dönemde gelen göçmenlerin bir bölümü de havzanın orta ve doğu kesimlerine yerleştirilmiştir. 1951 yılındaki göçle Bayramiç'e gelen 226 kişiden 37'si kısa bir süre sonra buradan ayrılmış, kalan nüfusun 11'i Ağaçköy'e, 178'i ise Bayramiç kentine yerleşmiştir (Atabay, 2007).

Türkiye'nin çeşitli kesimlerinden araştırma sahasına yönelen göçler, nüfus hareketleri konusundaki bir diğer grubu meydana getirmektedir. Kara Menderes Havzası'na göç eden

nüfusun tamamına yakını Doğu Anadolu, Güney Doğu Anadolu ve Karadeniz bölgelerinden gelmektedir. Göçle gelen nüfusun çok büyük bir bölümü Ezine ve Bayramiç kentlerine yerleşmiştir. Bunun yanı sıra Van ve Ağrı gibi illerden gelen nüfusun bir bölümü Tongurlu, Pazarköy ve Zeytinli köylerine yerleşmiştir.

Havzadaki bir diğer göç türü, mevsimlik işgücü hareketleri şeklinde gerçekleşen dönemlik göçlerdir. Mevsimlik işgücü hareketleri ülkemizde büyük bir nüfus kitlesini ilgilendirmekte ve oldukça geniş bir alanda etkili olmaktadır (Koca ve Girgin, 2000). Bu nüfus hareketinin en belirgin özelliği, işgücüne katılanların belirli kültür bitkileri tarımının veya inşaat sektörünün yoğunluk kazandığı alanlara yönelmesi olarak bilinmektedir (Mutluer, 1992). Havzadaki mevsimlik işgücü hareketleri ise daha çok tarımsal etkinliklerde çalışmak amacıyla nüfusun yer değiştirmesi sonucunda ortaya çıkan göçlerdir. Bu göçleri iki alt grupta ele almak mümkündür. Bunlardan birinci grup, çalışmak üzere yılın belirli bir döneminde havzaya gelen nüfusun oluşturduğu göçleri kapsamaktadır. Bu göçlerde havzanın aşağı kesiminde bulunan ve geniş alanlarda sebze üretiminin yapıldığı Tefikiye, Kumkale, Çıplak ve Halileli gibi yerleşmeler önemli bir paya sahiptir. Domates, patlıcan ve biber üretiminin çeşitli aşamalarında çalışmak amacıyla söz konusu yerleşmelere havza dışından nüfus gelmektedir. Edremit, Gönen ve Burhaniye gibi yerleşmelerden gelen bu nüfus Mayıs-Ekim ayları arasında istihdam edilmektedir. Verimli toprakların bulunduğu ve yoğun tarımın yapıldığı havzanın kuzeybatı kemsindeki araziler, özellikle sebze hasadının yapıldığı Ağustos ve Eylül aylarında, işgücü ihtiyacındaki artışa bağlı olarak daha fazla göçmen nüfusa iş olanağı sunmaktadır. Gelen nüfusun büyük kısmı Kumkale ve Tefikiye köylerinin çevresinde kurulan barakalarda barınmaktadır (Foto 1).



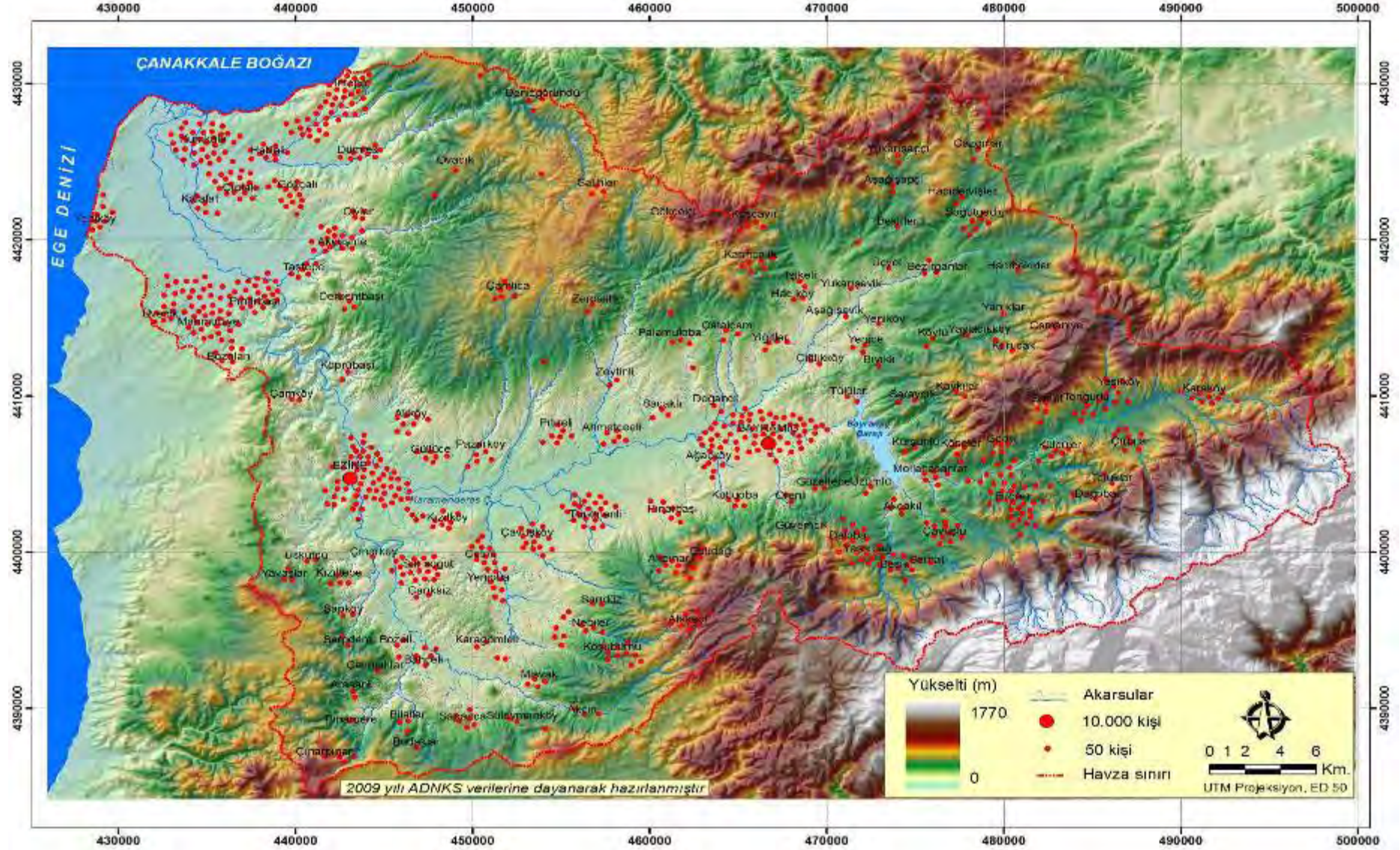
Foto 1. Kumkale çevresinde, sebze yetiştiriciliğinin çeşitli aşamalarında çalışmak üzere havza dışından gelen nüfusun barındığı barakalardan bir görünüm

Dönemlik göçün bir diğer türünü de yine tarımsal faaliyetlerde çalışmak üzere, havza sınırları içindeki yerleşmelerden dışarıya yönelen nüfus hareketleri meydana getirmektedir. Kaykılar, Köseler, Alakeçi, Kurşunlu, Söğütgediği, Serhat, Toluklar, Tongurlu, Aşağışapçı, Güzeltepe, Kızılköy ve Pınardere gibi köyler, havza dışındaki Küçükkuyu, Geyikli ve Bozcaada'ya zeytincilik veya bağcılık işlerinde çalışmak üzere nüfus gönderirler. Bu nüfus hareketinin bir kısmı günübirlik iken, özellikle Bozcaada'ya giden nüfus birkaç ay burada kalmaktadır. Söz konusu nüfus hareketi Eylül ve Ocak ayları arasını kapsayan dönemde gerçekleşmektedir.

Nüfus dağılışı ve nüfus yoğunluğu

Kara Menderes Havzası'nda nüfus dağılışı litolojik özellikler, yükselti, eğim, sıcaklık, toprak şartları, su kaynakları ve ulaşım gibi etmenler tarafından belirlenmektedir. Bu etmenlerin ortaya çıkardığı olanaklar doğrultusunda yürütülen ekonomik faaliyetler nüfusun dengesiz bir şekilde dağılmasına yol açmıştır. Havzanın orta kısmında yer alan Ezine-Bayramiç ovası nüfus yoğunluğunun en fazla olduğu kesimleri meydana getirmektedir. Havzadaki en büyük iki yerleşme olan Bayramiç ve Ezine kentlerinin yanı sıra Türkmenli, Çetmi, Yahşielî ve Sarısöğüt gibi büyük yerleşmeler de bu kesimde yer almaktadır. Genellikle Neojen dolguların ve alüvyonların yayılış gösterdiği kesimlerde yer alan bu yerleşmelerin çevresinde I. ve II. sınıf araziler geniş alanlar kaplamaktadır. Yükselti değerlerinin 100 m'yi aşmadığı, sıcaklık koşulları bakımından iklimin tarımsal etkinliklere son derece uygun olduğu ve aynı zamanda sulamalı tarımın da yaygın olarak sürdürüldüğü bu alanlar havza geneline göre daha fazla nüfus barındırabilmektedir (Şekil 6).

Kara Menderes Havzası'ndaki yoğun nüfuslu alanlardan bir diğeri de Kumkale Ovası ve çevresidir. Aşağı havzayı meydana getiren bu kesimde Kumkale, Mahmudiye, Pınarbaşı, Dürmek, Üvecik, Tevfikiye, Gökçalı ve Çıplak gibi büyük köyler yer almaktadır (Şekil 6). Havzanın bu alçak kesimlerinde tarımsal verimliliğin yüksek olduğu alüvyal topraklar geniş alanlarda yayılış göstermekte ve daha fazla nüfusun barınmasına olanak sağlamaktadır. Kara Menderes Havzası'nın güneydoğusunda yer alan Evciler, Akçakıl, Daloba, Yassıba ve Çavuşköy çevreleri de nüfus yoğunluğunun nispeten fazla olduğu kesimlerdir. Havzadaki diğer yoğun nüfuslu alanlara göre daha yüksekte yer alan bu kesimler, zengin meyvecilik potansiyelinden dolayı fazla miktarda nüfus barındırabilmektedir.

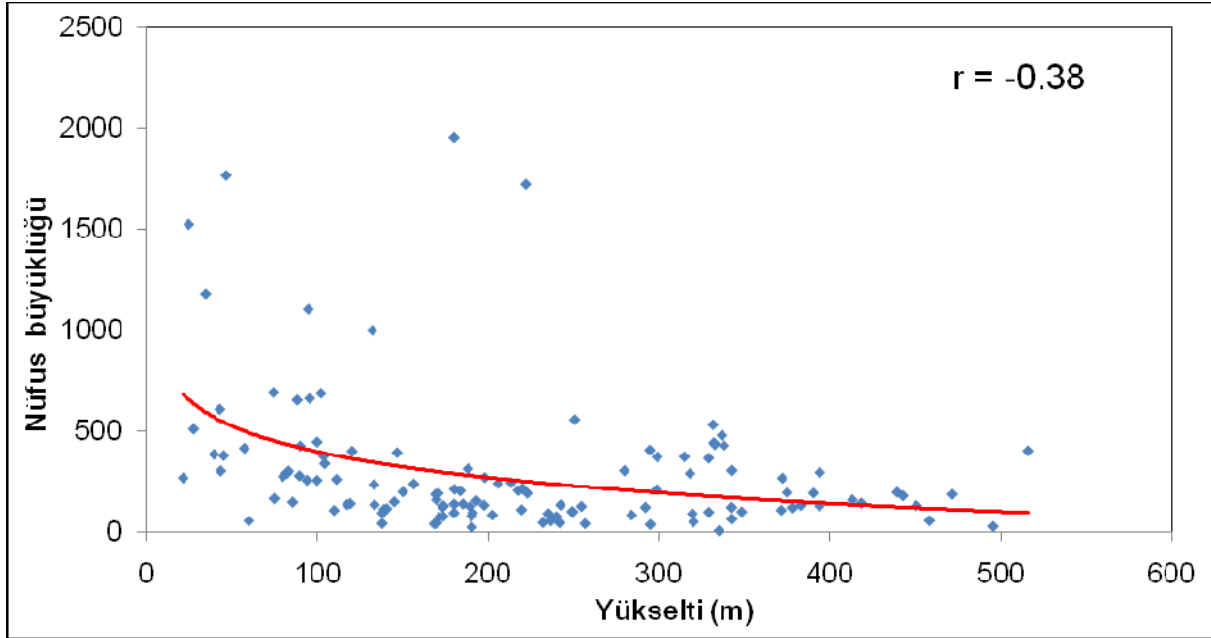


Şekil 6. Kara Menderes Havzası'nda nüfus dağılışı haritası

Kara Menderes Havzası'nın özellikle kuzeydoğu, güneydoğu ve güneybatı kesimleri ise nüfus yoğunluğunun düşük değerler gösterdiği sahalardır. Havzanın güneydoğusunda yer alan ve Kaz Dağları'nın kuzey yamaçlarına karşılık gelen yüksek ve engebeli araziler en seyrek nüfuslu kesimlerdir. Özellikle 300-350 m'lerden itibaren gerek yerleşme sayısının, gerekse yerleşmelerde yaşayan nüfus miktarının azaldığı bu alanlar genellikle ormanlarla örtülüdür. Seyrek nüfuslu kesimlerden biri de havzanın kuzeydoğusundaki Kursak Dere Havzası'dır. Bekirler, Yukarı Şapçı, Aşağı Şapçı, Osmaniye, Hacıdervişler, Üçyol, Cazgırlar, Yaylacikköy, Köylü ve Yeniköy (Evhatlar) gibi havzanın en az nüfuslu köyleri bu alanda yer almaktadır (Şekil 6). Yükseltinin arttığı, buna bağlı olarak iklim koşullarının sertleştiği bu dağlık ve platoluk alanlarda tarım ürünlerindeki çeşitlilik azalmıştır. Havzanın alçak kesimlerinde üretimi gerçekleştirilen pek çok ürün, iklimin elverişsizliği nedeniyle buralarda yetiştirilememektedir. Yer yer hayvancılık ve ormancılığın temel geçim kaynağı durumuna geçtiği bu kesimlerde nüfus yoğunluğu iyice azalmaktadır. Bu yüksek ve engebeli alanlarda nüfus daha çok vadi tabanlarında toplanmıştır.

Kara Menderes Havzası'nda alçak kesimler daha yoğun nüfuslu iken, yüksekliğin artmasına bağlı olarak nüfus yoğunluğu azalmaktadır. Havzada yükselti ile nüfus arasındaki ilişkiyi ortaya koyabilmek amacıyla Pearson korelasyon yaklaşımı uygulanmıştır. Yerleşmelerin nüfus büyüklükleri ile yükseltileri dikkate alınarak yapılan hesaplama göre Pearson korelasyon (ilişki) katsayısı -0.38 olarak bulunmuştur (Şekil 7). Bu değer, t istatistiğine göre % 95 güven düzeyi göz önünde bulundurulduğunda anlamlı sayılmaktadır (Barber, 1988). Bu durumda yükselti ile yerleşmelerin barındırdığı nüfus büyüklüğü arasında, ters orantılı bir bağıntının olduğu sonucuna varılabilir. Bu ilişki ayrıca, yerleşmelerin tek tek yükselti noktaları verilerek değil de, yerleşmelerin kurulduğu yükselti 100'er m'lik aralıklarla (0-100, 100-200, ...500-600) sınıflandırılarak yeniden hesaplandığında, ilişki katsayısı -0,98 gibi çok yüksek bir seviyeye ulaşmaktadır. Sınıflandırma yöntemiyle yapılan hesaplamada, yükselti çalkantıları-karışıklıkları (pertürbasyon) nispeten yumuşatıldığı için ilişki katsayısı daha yüksek çıkmaktadır. Söz konusu çalkantılar, havzada genel olarak gözlenen, "yükseltinin artmasıyla yerleşmenin nüfus büyüklüğünün azalması" şeklindeki eğilimin dışında kalan yerleşmelerden kaynaklanmaktadır. Örneğin, yükselti ile nüfus büyüklüğü arasındaki ilişkinin genel özelliğine göre, havzadaki en büyük kırsal yerleşme durumundaki 1.957 nüfuslu İntepe'nin 100 m'den daha alçak bir alanda yer alması gerekirken, bu yerleşme 170-190 m'ler arasında yükseltiye sahip bir alanda kurulmuştur. Bunun dışında, alçak kesimlerde kurulduğu halde nüfus büyüklüğü az olan yerleşmeler de bu durumun ortaya çıkmasına neden olmaktadır. Bu bakımdan en iyi örneği oluşturan Çınarköy,

yaklaşık 55-65 m yükselti bir alanda kurulmuş olmasına karşın, sahip olduğu nüfus miktarı sadece 54'tür. Bu tip örnekler havzada, yükselti arttıkça yerleşmelerin nüfus büyüklüğünün azalması şeklindeki genel durumun dışında kalmaktadır.



Şekil 7. Kara Menderes Havzası'nda köy yerleşmelerinin yer aldıkları yükselti kademeleri ile nüfus büyüklükleri arasındaki ilişki

Kara Menderes Havzası'ndaki aritmetik nüfus yoğunluğu 2009 yılı itibariyle 32 kişi/km² dir (TUIK, 2009). Türkiye genelindeki aritmetik nüfus yoğunluğu (km²'ye 94 kişi) göz önünde bulundurulduğunda havzanın oldukça seyrek nüfuslu bir alan olduğu anlaşılmaktadır. Havzadaki ve Türkiye genelindeki nüfus yoğunluklarının yıllara göre gösterdiği değişimin karşılaştırılmasından çıkan en önemli sonuç, havzanın nüfus yoğunluğundaki artışın, Türkiye geneline göre daha yavaş gerçekleşmesidir (Tablo 7). 1935 nüfus sayımına göre Türkiye genelindeki aritmetik nüfus yoğunluğu ile Kara Menderes Havzası'ndaki aritmetik nüfus yoğunluğu eşittir ve km²'ye 21 kişi düşmektedir. Fakat özellikle 1945 yılından sonra havzanın nüfus yoğunluğundaki artış Türkiye genelinde yaşanan artışın oldukça gerisinde kalmıştır. Nitekim Türkiye geneli ve havzadaki nüfus yoğunlukları 1945 yılında sırasıyla 24 ve 23 iken, 2009 yılında bu değerler yine sırasıyla 94 ve 32 olarak gerçekleşmiştir. Böylece 1935 yılında Türkiye geneli ile Kara Menderes Havzası hemen hemen eşit nüfus yoğunluğuna sahip iken, 2009 yılında Türkiye genelindeki nüfus yoğunluğu havzanın 3 katına yaklaşmıştır. Bu durumun temel nedeni, daha önce de ifade edildiği gibi havzadaki doğum oranının Türkiye ortalamasının altında olması ve özellikle kırsal kesimden dışarıya göç verilmesidir.

Tablo 7. Sayım yıllarına göre Türkiye geneli ve Kara Menderes Havzası'nın nüfus yoğunlukları (km²/nüfus)

Yıllar	1935	1940	1945	1950	1955	1960	1965	1970	1975	1980	1985	1990	2000	2009
Kara Menderes Havzası	21	22	23	23	25	28	30	30	30	32	34	34	34	32
Türkiye geneli	21	23	24	27	31	36	41	46	52	58	65	73	88	94

Aritmetik nüfus yoğunluğu, ele alınan alandaki nüfus kitlesinin o alana eşit olarak dağıldığı varsayılarak hesaplanır. Ancak bu hesaplamada ürün getirmeyen alanlar, kayalıklar, bataklıklar, kumullar gibi, tarımın ve diğer ekonomik faaliyetlerin yoğun olarak sürdürülemediği sahalar da nüfuslanmış olarak kabul edilmektedir. Tarımsal nüfus yoğunluğu ise bir alandaki tarım arazilerinin yüzölçümü ile kırsal nüfus miktarına dayanılarak hesaplanır (Doğanay, 1994). Tarımsal potansiyel ile nüfuslanma arasındaki ilişkiyi açık bir şekilde ortaya koyan tarımsal nüfus yoğunluğu, bir alandaki nüfusun dağılışı ve bu dağılışın nedenlerini açıklamada daha sağlıklı sonuçlar vermektedir (Tanoğlu, 1969). Kara Menderes Havzası'nda ekili-dikili arazilerin yüzölçümü 794,8 km², kırsal nüfus miktarı 36.388'dir. Buna göre havzadaki tarımsal nüfus yoğunluğu 2009 yılı itibariyle 45,8'dir. Başka bir ifadeyle, kır yerleşmelerinde yaşayan ortalama her 46 kişiye, yaklaşık 1 km²'lik tarım alanı düşmektedir. Türkiye genelindeki tarımsal nüfus yoğunluğunun 46,3 kişi/km² olduğu göz önünde bulundurulursa, havzadaki tarımsal nüfus yoğunluğunun Türkiye geneline yakın düzeylerde olduğu anlaşılır.

Nüfusun tarım alanları üzerindeki baskı derecesini göstermesi bakımından önem taşıyan fizyolojik nüfus yoğunluğu (Tanoğlu, 1969), havzanın nüfus özellikleri konusunda dikkate alınması gereken diğer bir konudur. 2009 yılında yapılan nüfus sayımı sonuçlarına göre Kara Menderes Havzası'ndaki fizyolojik nüfus yoğunluğu 79,1 kişi/km²'dir. Aynı sayım sonuçlarına göre Türkiye genelindeki fizyolojik nüfus yoğunluğu 185,4 kişi/km² olarak hesaplanmıştır. Böylece tarımsal nüfus yoğunluğu bakımından Türkiye ortalamalarına yakın değerlerin görüldüğü Kara Menderes Havzası'nda, fizyolojik nüfus yoğunluğu Türkiye genelindeki fizyolojik nüfus yoğunluğunun yarısından bile azdır. Daha önce de belirtildiği gibi tarımsal nüfus yoğunluğunda kır yerleşmelerinin nüfus miktarı dikkate alınırken, fizyolojik nüfus yoğunluğunda hesaplamalara kentsel nüfus da dahil edilir. Havzadaki kentsel nüfus oranının (% 42,1) Türkiye genelindeki kentsel nüfus (% 75,5) oranından düşük olması fizyolojik nüfus yoğunluğunun düşük değerler göstermesinde etkili olmuştur. Diğer bir ifade ile tarımsal nüfus yoğunluğunun zaten düşük olduğu Kara Menderes Havzası'nda kent

sayısının az olması ve var olan kentlerin de az nüfus barındırması nedeniyle fizyolojik nüfus yoğunluğu düşük değerler göstermektedir.

Nüfusun cinsiyet yapısı

Nüfusun cinsiyet yapısı çeşitli sosyal ve ekonomik olayların açıklanmasında yararlanılan ölçütlerden biridir (Ertürk vd., 2000). Cinsiyet oranı 100 veya 1000 kadına düşen erkek miktarı olarak ifade edilmektedir (Tümertekin, 1994). Bu oran doğumlardaki kız ve erkek çocukların miktarı, incelemeye tabi tutulan alanda gerçekleşen göçler, yerleşmelerdeki asker nüfus miktarı vb. etmenler tarafından belirlenmektedir. Kara Menderes Havzası'ndaki cinsiyet oranının yıllar itibariyle durumunu ortaya koymak amacıyla, cinsiyet oranının önemli değişikliklerin gerçekleştiği yıllar göz önüne alınarak Tablo 8 hazırlanmıştır.

Buna göre 1935 ve 1975 cinsiyet oranının en yüksek değerlere ulaştığı yıllardır. Bununla birlikte erkek nüfusun toplam nüfus içindeki payının 2009 yılında kadın nüfustan fazla olduğu görülmektedir. Tablo 8 yakından incelendiğinde 1935 yılındaki cinsiyet oranlarının havza genelinde 110, kırsal nüfusta 92,4 ve kentsel nüfusta 193,3 olduğu görülmektedir. Burada kentsel nüfustaki cinsiyet oranı çok dikkat çekicidir. Nitekim söz konusu dönemde kentlerde yaşayan nüfusun % 65,9'u erkektir. Daha açık bir ifade ile kentlerdeki her üç kişiden neredeyse ikisi erkektir. 1935 yılı aynı zamanda kırsal nüfus içinde cinsiyet oranının en düşük olduğu (92,4) yıldır. Ancak kentsel nüfustaki cinsiyet oranının çok yüksek olması toplam nüfusa da yansımış ve toplam nüfusun cinsiyet oranı 110'u bulmuştur. Söz konusu dönemde kentsel nüfus içinde erkek nüfusun bu kadar yüksek orana sahip olması şehirlerdeki asker nüfusun fazlalığından kaynaklanmaktadır. II. Dünya Savaşı öncesine karşılık gelen bu yıllarda, stratejik bakımdan büyük bir önem taşıyan havzada, şehirlerdeki asker nüfus miktarı artmıştır. Asker sayısındaki bu artış gerek havzanın kentsel nüfusunda gerekse genel nüfusunda cinsiyet oranını artırmıştır. Ancak kentsel nüfusun genel nüfus içindeki payının düşük olmasından dolayı kentsel nüfustaki yüksek cinsiyet oranı (193,3) genel nüfustaki cinsiyet oranını daha az etkilemiştir.

1955 yılındaki cinsiyet oranı 1935 yılına göre nispeten daha dengelidir. 1955 yılında kırsal ve kentsel nüfustaki cinsiyet oranı sırasıyla 99,7 ve 106,3 iken havza genelindeki cinsiyet oranı 100,8 olmuştur. Görüldüğü gibi 1955 ile 1935 yıllarındaki cinsiyet oranları karşılaştırıldığında en önemli değişim kentsel nüfustaki cinsiyet oranında olmuş ve kentlerdeki cinsiyet oranı 193,3'ten 106,3'e gerilemiştir. Bu değişimin temel nedeni, savaş koşullarının sona ermesiyle şehirlerdeki asker nüfus miktarının azalmış olmasıdır.

Tablo 8. Kara Menderes Havzası'nda yıllar itibariyle kırsal ve kentsel nüfusun cinsiyet durumu

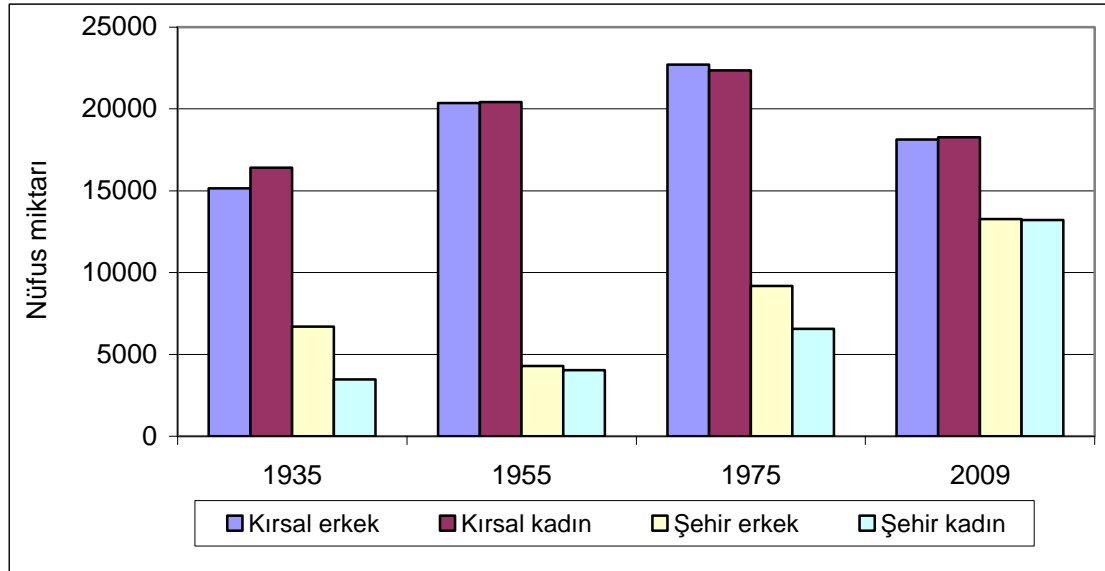
Yıllar	Kırsal nüfus			Kentsel nüfus			Toplam		
	Erkek	Kadın	Cinsiyet oranı	Erkek	Kadın	Cinsiyet oranı	Erkek	Kadın	Cinsiyet oranı
1935	15.162	16.410	92,4	6.700	3.466	193,3	21.862	19.876	110,0
1955	20.353	20.410	99,7	4.282	4.029	106,3	24.635	24.439	100,8
1975	22.706	22.349	101,6	9.182	6.562	139,9	31.888	28.911	110,3
2009	18.123	18.265	99,2	13.268	13.224	100,3	31.391	31.489	99,7

1975 yılında cinsiyet oranı kırsal nüfusta 101,6 iken, kentsel nüfusun cinsiyet oranı 139,9 gibi yüksek bir değere erişmiştir. Kentlerdeki bu yüksek oran toplam nüfusa da yansımış ve havza genelindeki cinsiyet oranı 110,3 olarak gerçekleşmiştir. 1975 yılında kentlerdeki erkek nüfus oranının yüksek olması, Kıbrıs Barış Hareketi ve devamında Yunanistan ile Türkiye arasındaki konjonktürel koşullardan kaynaklanmaktadır. Nitekim bu dönemde Yunanistan'dan gelebilecek bir saldırı olasılığına karşı Çanakkale Boğazı çevresi ve Kuzey Ege'deki asker sayısı artırılmıştır. Böylece söz konusu dönemde Çanakkale Boğazı'nın Ege Denizi'ne açıldığı kesimde yer alan Kara Menderes Havzası'ndaki kentlerde de asker nüfusun sayısı artmış, bu durum kentsel nüfusun cinsiyet yapısını etkileyerek erkek nüfus oranının yüksek oranlara çıkmasına yol açmıştır.

Son nüfus tespitinin yapıldığı 2009 yılında, havzadaki kadın nüfusun erkek nüfustan fazla olduğu görülmektedir (Tablo 8 ve Şekil 8). Söz konusu yılda kırsal nüfusun cinsiyet oranı 99,2, kentsel nüfusun cinsiyet oranı 100,3 havza genelindeki nüfusun cinsiyet oranı ise 99,7 olarak belirlenmiştir. Böylece 1975–2008 yılları arasında, nüfusun cinsiyet yapısında kadın nüfusun oransal olarak artışı yönünde bir değişimin yaşandığı anlaşılmaktadır. Bu değişimin ortaya çıkmasında özellikle kırsal yerleşmelerden dışarıya verilen göçlere erkeklerin katılımının daha yüksek düzeylerde olması en önemli rolü oynamıştır. Nitekim göçün daha fazla yaşandığı kırsal yerleşmelerdeki cinsiyet oranının (99,2) kentlerdeki cinsiyet oranından (100,3) daha düşük olması da bu durumu açık bir şekilde ortaya koymaktadır.

Nüfusun yaş yapısının belirlenmesi ve izlenmesi birçok bakımdan önem taşımaktadır. Çocuk sayısına bakarak, bu çocuklara sağlıklı büyüme, iyi beslenme ve kaliteli eğitim alma ortamları hazırlamak; yetişkin miktarına göre, onlara meslek ve mesleki eğitim kazandırma, istihdam alanı yaratma ve evlilikten doğan konut ihtiyacını giderme çabasında olmak; fiziksel ve ruhsal gerileme döneminde olan yaşlıların nüfustaki paylarını ve sayılarını dikkate alarak, bu insanların sağlık ve bakım sorunlarını çözümlenmek, nüfusun yaş yapısının bilinmesiyle halledilebilecek meselelerdir (Özgür, 1999). Bu bağlamda nüfusun yaş gruplarına dağılışı

havzanın nüfus özellikleri içinde ayrı bir yere sahiptir. Ancak mevcut istatistiklerde havzadaki kır yerleşmelerinin beşerli yaş gruplarına göre nüfus verileri bulunmadığından, nüfus piramidi yalnızca kentsel nüfus için oluşturulmuştur.



Şekil 8. Kara Menderes Havzası'nda belirli yıllar itibariyle kırsal ve kentsel nüfusun cinsiyete göre miktarı

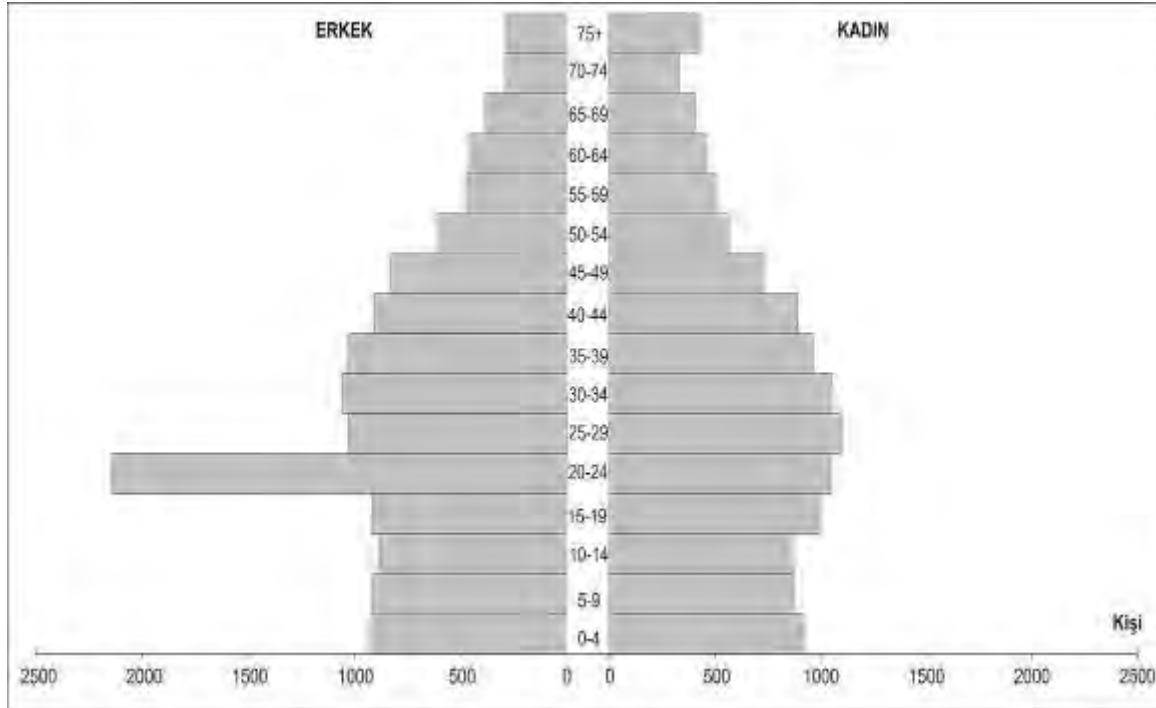
Tablo 9 ve Şekil 9'dan da anlaşılacağı gibi kentsel nüfus yaş grupları bakımından, 50-54 yaş grubuna kadar nispeten dengeli bir dağılım göstermektedir. 55-59 ve üzerindeki yaş gruplarında yer alan nüfus miktarı ise giderek azalmaktadır. Nüfus piramidinde en dikkat çekici nokta 20-24 yaş grubundaki erkek nüfus miktarının diğer tüm yaş gruplarındaki nüfus miktarından çok yüksek olmasıdır. Bu durum kent yerleşmelerindeki asker nüfusun varlığından kaynaklanmaktadır.

Diğer taraftan tüm yaş gruplarında kadın ve erkek nüfus miktarları birbirine yakın değerler gösterirken 20-24 yaş grubunda erkek nüfus miktarı, 75 ve üstü yaş grubunda ise kadın nüfus oranının daha yüksek olduğu görülmektedir. 20-24 yaş grubunda erkek nüfusun kadın nüfusa göre daha fazla olmasının nedeni yukarıda da belirtildiği gibi, kentlerdeki asker nüfusun varlığıdır. 75 ve üstü yaş grubunda kadın nüfusun erkek nüfustan daha fazla olmasının nedeni ise kadınlarda ortalama yaşam süresinin daha uzun olmasıdır. Nitekim 2009 yılı verilerine göre Türkiye'de doğuştan beklenen yaşama süresi kadınlarda 76,1 yıl iken erkeklerde 71,5 yıldır (TUIK, 2009). Şekil 9 yakından incelendiğinde, 20-24 yaş grubu dışında, piramidin orta kısmının daha geniş olduğu, tabana doğru bir daralmanın olduğu ancak bu daralmanın artık sona erdiği görülmektedir. Diğer taraftan piramidin üst kısımlarına doğru daralmanın daha belirgin olduğu da anlaşılmaktadır. Piramidin orta kısmının üst ve alt

kısımlarından daha geniş olması, gelecekte yaşlı nüfusun payının artabileceğini, orta yaşlı nüfusun payının ise azalabileceğini göstermektedir.

Tablo 9. Kara Menderes Havzası'nda kentsel nüfusun yaş gruplarına ve cinsiyete göre dağılışı (2000)

Yaş grubu	Erkek	Kadın	Toplam	Kentsel nüfus toplamına oranı (%)
00-04	932	920	1 852	7.3
05-09	915	872	1 787	7.1
10-14	881	868	1 749	6.9
15-19	918	997	1 915	7.6
20-24	2 147	1 050	3 197	12.6
25-29	1 030	1 099	2 129	8.4
30-34	1 063	1 052	2 115	8.4
35-39	1 036	962	1 998	7.9
40-44	903	896	1 799	7.1
45-49	828	733	1 561	6.2
50-54	607	566	1 173	4.6
55-59	469	507	976	3.9
60-64	458	459	917	3.6
65-69	382	409	791	3.1
70-74	285	335	620	2.5
75+	263	415	678	2.7
Bilinmeyen	21	19	40	0.2
Toplam	13 138	12 159	25 297	100



Şekil 9. Kara Menderes Havzası'ndaki kent yerleşmelerinin nüfus piramidi (2000)

Ana yaş grupları (0-14, 15-64, 65 ve üstü) esas alındığında, havzadaki kentsel nüfusun yaklaşık % 21,3'ünü genç nüfus olarak nitelenen 15 yaşın altındakilerin oluşturduğu görülmektedir (Tablo 9). Bu nüfus grubu 65 ve daha yukarı yaştakiler (% 8,3) ile birlikte bağımlı nüfusu meydana getirmektedir. 15-64 yaş grubunu kapsayan ve aktif nüfus olarak nitelenen grup ise kentsel nüfusun yaklaşık % 70,4 gibi büyük bir bölümüne karşılık gelmektedir. Havzadaki bağımlı nüfus oranı % 42,1 olarak hesaplanmıştır. Bu oranın Türkiye geneli için % 49,5 olduğu göz önünde bulundurulursa, Kara Menderes Havzası'ndaki kentlerde ekonomik anlamda aktif nüfusun daha yüksek olduğu anlaşılır. Tüm bu değerler havzadaki kentlerde önemli bir işgücü potansiyelinin bulunduğunu ve bunlara istihdam olanaklarının sağlanması gerektiğini göstermektedir.

Hanehalkı büyüklüğü

Kara Menderes Havzası'ndaki ortalama hanehalkı büyüklüğü 3,3'tür ve bu değer 4,5 olan (TÜİK, 2009) Türkiye ortalamasının altındadır. Ortalama hanehalkı büyüklüğünün Türkiye geneline göre daha düşük değerler göstermesinin temel nedeni havzadaki ailelerin çocuk sayısının az olmasıdır. Nitekim arazi çalışmaları sırasındaki gözlemlerde ve köy muhtarları ile yapılan sözlü görüşmelerde, ailelerin çoğunlukla 1 veya 2 çocuğa sahip olduğu belirlenmiştir. Hanehalkı büyüklüğünün düşük değerler göstermesine yol açan bir diğer etken de havzadaki yerleşmelerden dışarıya verilen göçtür. Daha önce de ifade edildiği gibi çalışma çağına gelen nüfusun bir bölümü, ekonomik olanakların yetersizliğinden dolayı, Çanakkale, İzmir ve İstanbul gibi kentlere göç etmektedir. Havzadaki kırsal yerleşmelerde daha belirgin olan bu durumun bir yansıması olarak nüfusun önemli bir bölümünü yaşlı nüfus oluşturmaktadır. Böylece, özellikle tarımsal etkinliklerin çeşitli etkenler tarafından sınırlandırıldığı köylerde, genç nüfusun göç etmiş olmasından dolayı, 65 yaşını aşmış bireylerin oluşturduğu küçük ailelerin sayısı fazladır. Diğer taraftan, hanehalkı büyüklüğünün kentlerde de düşük değerler göstermesi, temelde çekirdek aile tipinin egemen olmasından kaynaklanmaktadır.

Geleneksel aile yapısının sosyo-kültürel ve ekonomik gelişmeye bağlı olarak ortadan kalkmaya başlaması ve çekirdek ailenin yaygınlaşması yanında, iş bulma ve eğitim amaçlı bireysel göçlerin etkisiyle hanehalkı büyüklüğü giderek azalmaktadır. Geleneksel aile tipinden çekirdek aile tipine geçişi doğuran bu sürecin etkisi Kara Menderes Havzası'nda da belirgindir. Tablo 9'da da görüleceği üzere, hanelerin çok büyük bir bölümü 2,3 veya 4

kişiden oluşmaktadır ve bu üç grupta yer alan haneler havza genelinde % 74,8'lik bir paya sahiptirler.

Havzadaki kırsal ve kentsel yerleşmeler için ortalama hanehalkı büyüklüğü sırasıyla 3,4 ve 3,2'dir. Ancak Tablo 10 yakından incelendiğinde, hanehalkı büyüklüğü 1 veya 2 kişi olan hanelerin, toplam içindeki payının kırsal yerleşmelerde kentsel yerleşmelere daha yüksek olduğu görülür. Bu durumun temel nedeni kırsal yerleşmelerin yoğun bir şekilde göç vermesidir. Daha önce de ifade edildiği gibi, genç nüfusun iş bulma/kurma, daha iyi koşullarda yaşama veya eğitim alma gibi nedenlerle kırsal kesimden göç etmesi sonucunda, genellikle yaş ortalaması yüksek anne-babalardan oluşan aile yapısı ortaya çıkmaktadır.

Tablo 10. Kara Menderes Havzası'nda kırsal ve kentsel yerleşmelere göre hanehalkı büyüklüğü

Hanehalkı büyüklüğü (kişi)	Kırsal yerleşmeler		Kentsel yerleşmeler		Havza geneli	
	Hane sayısı	Oranı (%)	Hane sayısı	Oranı (%)	Hane sayısı	Oranı (%)
1	1.379	10,4	648	8,7	2.027	9,8
2	3.532	26,7	1.722	23,0	5.254	25,4
3	2.854	21,6	2.070	27,7	4.924	23,8
4	3.147	23,8	2.164	28,9	5.311	25,6
5	1.330	10,1	580	7,8	1.910	9,2
6	627	4,7	183	2,4	810	3,9
7	205	1,5	74	1,0	279	1,3
8	81	0,6	22	0,3	103	0,5
9	40	0,3	7	0,1	47	0,2
10+	36	0,3	11	0,1	47	0,2
Toplam	13.231	100	7.481	100	20.712	100

Hanehalkı büyüklüğü 3 veya 4 olan hanelerin toplam içindeki paylarına göz atıldığında ise bu oranların kentsel yerleşmelerde % 56,6, kırsal yerleşmelerde ise % 45,4 olduğu görülür. Söz konusu grupta yer alan hanelerin kentsel yerleşmelerde daha yüksek oranlara sahip olmasının nedeni kentlerde genellikle anne-baba ve bir veya iki çocuktan oluşan çekirdek aile tipinin yaygın olmasıdır. Tabloda dikkat çekici bir diğer durum, hanehalkı büyüklüğü 6 veya daha fazla olan hanelerin kırsal yerleşmelerde daha yüksek paylara sahip olmasıdır. Söz konusu gruplarda yer alan hanelerin kırsal ve kentsel yerleşmelerdeki payı sırasıyla % 7,4 ve % 3,9'dur. Böylece, kırsal kesimde geleneksel aile yapısının daha yaygın olduğu anlaşılmaktadır.

Kara Menderes Havzası'nda ortalama hanehalkı büyüklüğünün en fazla olduğu yerleşmeler Koşuburnu (4,3), Sarısöğüt (4,2), Çetmi (4,1), Kumkale (4,0) ve İntepe (3,8)'dir.

Bu yerleşmeler aynı zamanda havzadaki en büyük köyler arasında bulunmaktadır. Ortalama hanehalkı büyüklüğünün en az olduğu yerleşmeler ise Dağahmetçe (2,3), Çakmaklar (2,3), Üçyol (2,3), Yaylacık (2,2) ve Osmaniye (1,8) köyleridir. Havzanın engebeli ve nispeten yüksek kesimlerinde yer alan bu köylerin arazilerinde tarımsal potansiyel oldukça düşüktür. Kuru tarım ve hayvancılığın temel geçim kaynağı olduğu söz konusu yerleşmeler sürekli göç vermektedirler ve nüfus miktarı bakımından da havzanın küçük yerleşmeleri arasındadırlar.

Sonuç

Çalışmada elde edilen sonuçlar, Kara Menderes Havzası'nın Türkiye geneline göre oldukça düşük bir nüfus artış hızına sahip olduğunu ortaya koymuştur. Nitekim 1935 ile 2009 yılları arasındaki 74 yıllık sürede, Türkiye genelindeki nüfus artışı havzaya göre 7 kat daha fazla gerçekleşmiştir. Diğer taraftan havzanın nüfusu 1990 yılından itibaren azalma eğilimine girmiş ve bu eğilim son yıllarda giderek şiddetlenmiştir. Havzadaki nüfus artışının düşük değerler göstermesinin temel nedenleri doğurganlık hızının Türkiye geneline göre düşük olması ve özellikle son 20 yılda kırsal kesimin büyük oranlarda göç vermesidir. Göçe bağlı olarak, 1990 yılında 47.386 olan kırsal nüfus miktarı, yaklaşık % 23,2 oranındaki azalma ile 2009'da 36.388'e gerilemiştir. Daha dikkat çekici olan durum, 2009 yılındaki kırsal nüfus miktarının 1940 yılındaki kırsal nüfus miktarının da gerisine düşmüş olmasıdır.

Kara Menderes Havzası'ndaki kentsel nüfus 1935 ile 1955 yılları arasında dalgalı bir değişim gösterirken, sonraki dönemde sürekli olarak artmıştır. Çanakkale Boğazı'nın Ege Denizi'ne açıldığı kesimde, stratejik bakımdan son derece önemli bir konumda yer alan havzada, kentsel nüfusun dalgalanma göstermesi temelde kentlerde bulunan asker nüfusunun azalması veya artmasından kaynaklanmaktadır. Kentsel nüfusta 1955 yılı sonrasındaki artışın nedeni ise kentlerin, çevredeki kırsal yerleşmelerden göç almasıdır. Havzadaki kırsal nüfusun 1965 yılından başlayarak azalma eğilimi göstermesi, buna karşılık kentsel nüfustaki değişimin artış yönünde olması bu yargıyı desteklemektedir.

Havzadaki göçlerin çok büyük bir bölümü ekonomik nedenlerden kaynaklanmaktadır ve göç veren yerleşmeler çoğunlukla ekonomik potansiyelin zayıf olduğu yüksek ve engebeli kesimlerde yer almaktadır. Sürekli göçlerin yanı sıra, tarımsal faaliyetlerde çalışmak amacıyla havza dışındaki yerleşmelerden buraya gelen veya havzadaki yerleşmelerden dışarıya yönelen nüfus hareketleri de görülmektedir. Havzaya yönelen mevsimlik nüfus hareketleri özellikle Ağustos ve Eylül aylarında yoğunluk kazanırken, havzadaki yerleşmelerden dışarıya olan mevsimlik göçler Eylül-Ocak ayları arasında gerçekleşmektedir.

Nüfus yoğunluğu havza genelinde farklılıklar göstermektedir. Ezine-Bayramiç ve Kumkale ovalarının çevresi ile Kara Menderes Çayı'nın güney kolunun açmış olduğu vadi tabanları nüfus yoğunluğunun fazla olduğu kesimlerdir. Söz konusu sahalar toprak, su ve iklim şartları bakımından tarımsal faaliyetler için uygun koşulları sağlaması yanında, ulaşımın da kolayca gerçekleştirilebilir olması nedeniyle, havzadaki en yoğun nüfuslu kesimleri meydana getirmektedir. Ekonomik potansiyelin zayıf olduğu, havzanın kuzeydoğusundaki yüksek alanlar ve Salihler Platosu ile güneydoğudaki yüksek alanlar ise nüfus yoğunluğunun az olduğu kesimlerdir.

Günümüzde havzadaki cinsiyet oranı kadınlar lehinedir ve 1975 yılından itibaren, nüfusun cinsiyet yapısında kadın nüfusun oransal olarak artışı yönünde bir değişim yaşanmaktadır. Bu değişimin ortaya çıkmasında, özellikle kırsal yerleşmelerden dışarıya verilen göçlere erkeklerin katılımının daha yüksek düzeylerde olması en önemli rolü oynamıştır. Nitekim kır yerleşmelerinde kadın nüfus oranının daha yüksek düzeylerde bulunması da bu kanıyı desteklemektedir.

Havzadaki ortalama hanehalkı büyüklüğü Türkiye ortalamasının altındadır. Bu durum, ailelerin Türkiye geneline göre daha az sayıda çocuğa sahip olmasından kaynaklanmaktadır. Ayrıca havzadan gerçekleşen göçler de hanehalkı büyüklüğünün azalmasında etkilidir. Havzadaki kırsal yerleşmelerde daha belirgin olan bu durumun bir yansıması olarak, nüfusun önemli bir bölümünü yaşlı nüfus oluşturmaktadır. Genç nüfusun iş bulmak/kurmak amacıyla göç etmiş olduğu yerleşmelerde, 65 yaşını aşmış bireylerden oluşan küçük ailelerin sayısı fazladır.

Sonuç olarak, Kara Menderes Havzası'nın günümüzdeki nüfus özelliklerinin şekillenmesinde belirleyici etmenin göç olduğu söylenebilir. Ancak göçün temelde, havzanın bazı kesimlerindeki ekonomik potansiyelin yetersizliğinden veya var olan potansiyelin tam anlamıyla değerlendirilememesinden kaynaklandığı da gözardı edilmemelidir. Havzada özellikle tarımsal potansiyelin zayıf olduğu kesimlerde daha yoğun bir şekilde yaşanan göç olayının devam etmesi durumunda, söz konusu alanlardaki ekonomik faaliyetlerin durma noktasına gelmesi kaçınılmazdır. Bu nedenle, havza genelini kapsayan bütünlük bir planlama yapılarak ekonomik potansiyelin daha doğru bir şekilde değerlendirilmesini sağlayacak önlemlerin alınması gerekli görülmektedir.

Teşekkür

Bu çalışma TÜBİTAK tarafından desteklenen 108K550 No'lu proje kapsamında oluşturulmuştur. Yazar, verdiği destekten dolayı TÜBİTAK'a teşekkür eder.

Kaynaklar

- Akarca, I. (1978). Troas'ta Aşağı Kara Menderes Ovası çevresindeki şehirler, *Bellekten, XLII (165)*, s. 1-52, Ankara.
- Atabay, M. (2007). 1950-1951'de Bayramiç'e gelen Bulgaristan göçmenleri, *Bayramiç Sempozyumu'07 Bildiriler kitabı*, Bayramiç Sempozyumu'07, 03-05 Ağustos 2007, Çanakkale, s.67-73.
- Barber, G. (1988). *Elementary statistics for geographers*, The Guilford Press, New York.
- Bilgin, T. (1969). *Biga Yarımadasının güneybatı kısmının jeomorfolojisi*, İstanbul Üniversitesi Coğrafya Enstitüsü Yayınları, No.55, İstanbul.
- Cook, J.M. (1973). *The Troad: An archaeological and topographical study*, Oxford University press, London.
- Çelik, G. (1994). Sosyo-Ekonomik Sonuçları ile Osmanlı Türkiye'sine Göçler 1877-1912, Yayınlanmamış Doktora Tezi, Marmara Üniversitesi, Sosyal Bilimler Enstitüsü.
- Çelik, G. (2006). 19. yüzyıl ikinci yarısında Osmanlı Devleti iskan politikaları ve bir iskan mahalli olarak Çanakkale Bölgesi, *Çanakkale I- Savaşı ve Tarihi*, İstanbul Büyükşehir Belediyesi Kültür A.Ş. Yayınları, İstanbul, s.549-558.
- Darkot, B. (1954). Türkiye'de nüfus hareketleri, *İst. Üniv. Coğrafya Enst. Derg.*, Sayı:5-6, İstanbul, s: 3-22.
- D.İ.E. *Genel Nüfus Sayımı (İdari Bölünüş)*, 1935, 1940, 1945, 1950, 1955, 1960, 1965, 1970, 1975, 1980, 1985, 1990, 2000; T.C. Başbakanlık Devlet İstatistik Enstitüsü, Ankara.
- DMİGM. (1994). *Devlet Meteoroloji İşleri Genel Müdürlüğü Bayramiç İstasyonu 1975-1993 dönemi ortalama ve ekstremler klimatoloji bülteni*, Ankara.
- Doğanay, H. (1994). *Türkiye Beşeri Coğrafyası*, Gazi Büro Kitabevi, Ankara.
- Doğaner, S. (1994). Çanakkale Boğazı kıyılarının coğrafyası, *Türk Coğrafya Dergisi*, S.29, s.125-159, İstanbul.
- DPT (2001). *Nüfus Demografi Yapısı ve Göç Özel İhtisas Komisyon Raporu*, DPT, 2556-ÖİK: 572, Ankara.
- Ertürk, M., Yazıcı, H. ve Başbüyük, A. (2000). İskilip ilçesinin demografik özellikleri, *Atatürk Üniv. Doğu Coğrafya Dergisi*, S.4, s.237-271.
- Güngör, Y. (2006). İlkçağda Çanakkale tarihi, *Çanakkale I- Savaşı ve Tarihi*, İstanbul Büyükşehir Belediyesi Kültür A.Ş. Yayınları, İstanbul, s. 714-725.
- İpek, N. (2006). Yakınçağ'da Çanakkale'ye Türk Göçleri, *Çanakkale I- Savaşı ve Tarihi*, İstanbul Büyükşehir Belediyesi Kültür A.Ş. Yayınları, İstanbul, s.537-547.
- Karal, E.Z. (1997). *Osmanlı İmparatorluğu'nda ilk nüfus sayımı*, II. baskı, T.C. Başbakanlık Devlet İstatistik Enstitüsü Yayınları, Ankara.

- Akbulak, C. (2010). Kara Menderes Havzası'nın (Çanakkale) Nüfus Özellikleri. *Uluslararası İnsan Bilimleri Dergisi* [Bağlantıda]. 7:2. Erişim: <http://www.insanbilimleri.com>
-
- Karpat, K.H. (2003). *Osmanlı nüfusu 1831-1914. Demografik ve sosyal Özellikler*, Çev. B. Tırnakçı, Tarih Vakfı Yayınları 133, İstanbul.
- Kayan, İ. (1995). The Troia Bay and supposed harbour sites in the Bronze Age, *Studia Troica* 5, 211-235.
- Keleş, R. (2004). *Kentleşme Politikası*, 8. baskı, İmge Kitabevi, Ankara.
- KHGM (1999). *Çanakkale ili arazi varlığı*, T.C. Başbakanlık Köy Hizmetleri Genel Müdürlüğü Yay. İl rapor no: 17, Ankara.
- Koca, H. ve Girgin, M. (2000). Alaşehir ilçesinde mevsimlik işçi göçü, *Atatürk Üniv. Doğu Coğrafya Dergisi* S.4, s. 301-321.
- Mutluer, M. (1992). Edremit yöresi kırsal alanında nüfus hareketlerine neden olan faktörler, *Ege Coğrafya Dergisi*, S. 6, İzmir, s. 119-151.
- Özgür, E.M. (1995). Türkiye'deki iç göçlerde Ankara İlinin yeri, *Ankara Üniv. Türkiye Coğrafyası Araştırma ve Uygulama Merkezi Dergisi*, sayı 4, 63-76.
- Özgür, E.M. (1999): Türkiye nüfusunun yaş yapısı, *Ankara Üniv. Türkiye Coğrafyası Araştırma ve Uygulama Merkezi Derg.*, S:7, s. 159-174, Ankara.
- Özgür, E.M. (2003). XXI. Yüzyılın başında Türkiye nüfusu, *Coğrafi Bilimler Dergisi*, 1(1), s. 43-53, Ankara.
- Robinson, G.M. (1998). *Methods & techniques in Human Geography*, John Wiley & Sons Ltd., Chichester.
- Sergün, Ü. (1977). Türkiye'de nüfus artışı ve sorunları, *İst. Üniv. Coğrafya Enstitüsü Dergisi*, S.20-21, s. İstanbul.
- Sergün, Ü. (1993). Türkiye'de kent nüfusu ve kentleşme hareketleri, *İst. Üniv. Deniz Bil. ve Coğ. Enst. Bül.* Sayı:10, s. 39-49. İstanbul.
- Tandoğan, A. (1988). *Türkiye'de 1975-1980 döneminde iller arası göçler*, Karadeniz Teknik Üniv. İktisadi ve İdari Bilimler Fakültesi, Yayın No:5, Trabzon.
- Tandoğan, A. (1998). *Demografik temel kavramlar ve Türkiye nüfusu*, Trabzon.
- Tanoğlu, A. (1953). Bulgaristan Türklerinin son göç hareketi (1950-1951) *İst. Üniv. İkt. Fak. Mecmuası*, Cilt 14, s.128-161, İstanbul.
- Tanoğlu, A. (1969). *Nüfus ve yerleşme, Cilt I*, İkinci baskı, İst. Üniv. Yay. No: 1183, Edebiyat Fak. Coğrafya Enst. Yay. No: 43, İstanbul.
- Tolun, V. (2006). Antik Troas Bölgesi: Araştırma ve kültür tarihi, *Çanakkale I- Savaşı ve Tarihi*, İstanbul Büyükşehir Belediyesi Kültür A.Ş. Yayınları, İstanbul, s. 685-695.
- TÜİK (2009). Türkiye İstatistik Kurumu, ADNKS 2009 yılı nüfus sayımı sonuçları, <http://tuikapp.tuik.gov.tr/adnksdagitapp/adnks.zul>. (Erişim tarihi: 08.06.2010).
- Tümertekin, E. (1973). *Türkiye'de şehirler ve şehirsiz fonksiyonlar*, .Coğ. Enst. Yay. No: 72, İstanbul, s. 42-48.
- Tümertekin, E. (1994). *Beşeri Coğrafya: Giriş*, IV. baskı, İstanbul Üniv. Yay. No:3819, Edebiyat Fakültesi Yay. No: 2464, İstanbul.
- Umar, B. (1999). *İlkçağda Türkiye halkı*, İnkılap Kitabevi, İstanbul.