

## TÜRK SANATINDA KUŞ GÖVDESİ FORMUNDA SERAMİK KAPLAR VE FONKSİYONLARI ÜZERİNE

Gül TUNÇEL (\*)

### Özet

*Türk El Sanatları içinde günlük hayatın ihtiyaçlarını karşılamak üzere pişmiş toprak malzemeyle yapılan seramikler, kültürel kimlik yansıtan önemli varlıklardır. Zamanla fonksiyonlara göre çeşitlenen ve dekoratif özellikler kazanan seramikler içinde zoomorfik forma sahip kaplar özel bir konuma sahiptir.*

*Bu çalışmamızda, İstanbul Türk ve İslâm Eserleri Müzesi ile İstanbul Çinili Köşk Koleksiyonuna ait güvercin olması muhtemel, kuş gövdesi forma sahip iki adet seramik kap üzerinde durulacaktır. Söz konusu eserler, hamur dokusu, rengi, teknik, form ve bezeme özellikleri bakımından en ince ayrıntılarına inilerek tanıtıldıktan sonra bu kapların, Sanat Tarihinde kürevi-konik olarak adlandırılan kaplarla paralellikleri vurgulanacak ve Türk seramik sanatındaki yeri belirlenmeye çalışılacaktır.*

**Anahtar Kelimeler:** Seramik, El Sanatı, Türk Sanatı, Kültür, Kuş gövdeli

### *About Ceramic Pots in Bird Forms and its Functions in Turkish Art*

#### **Abstract**

*Terracotta is an important daily life profession, which shows up cultural identity in Turkish Hand Crafts. These hand crafts of terracotta become decorative features according to their functions. And ceramics with forms of animals are specialties of their group.*

*This study is about two bird formed ceramic pots. Which are possibly doves and belong to the collection of Turkish and Islamic Art Museum and Çinili Köşk (The Tiled Chalet) in İstanbul. First of all the study will establish these ceramic pots according to their material colour, technics, form and ornament. After this, these ceramic pots will compared with sphero-conical formed ceramic pots of art history of Turkish ceramic Art.*

**Key Words:** Ceramics, Hand Crafts, Turkish Art, Culture, Bird formed.

\*) Doç.Dr., Gazi Üniversitesi, Fen-Edebiyat Fakültesi, Sanat Tarihi Bölümü.  
(e-posta: gtuncel@gazi.edu.tr)

### Giriş

Türk sanatında, Ortaçağ Arkeolojisine yönelik yüzey araştırmaları ve kazı çalışmaları<sup>1</sup>, özellikle son yıllarda artmaktadır. Buluntular arasında yer alan seramik kapların, sırlı yada sırsız<sup>2</sup> olmasına bakmaksızın, özellikle kültür tabakalarının tarihlendirilmesine<sup>3</sup> katkısı bilinmekte bu da seramik sanatının önemine işaret etmektedir. Önceleri elle şekillendirilen seramik kapların yapımında zamanla çark kullanıldığı da bilinmektedir<sup>4</sup>.

Bu çalışmamızda, İstanbul Türk ve İslâm Eserleri Müzesi ile İstanbul Çinili Köşk koleksiyonuna ait iki adet, kuş gövdeli seramik kap ve fonksiyonları üzerinde durulacaktır. Söz konusu kaplar, hamur, yapım ve süsleme tekniği yanısıra bezeme özellikleri bakımından da en ince ayrıntıları ile tanıtılmış, Türk sanatında kürevi-konik olarak bilinen kap türleri ile bağlantısı kurularak, fonksiyonları üzerinde durulmuştur.

Çalışmamıza konu teşkil eden eserler, envanter kayıtlarından öğrendiğimize göre Diyarbakır'dan getirilmiş, yani Kuzey Mezopotamya orijinelidir. Seramik sanatının da beşiği konumundaki Mezopotamya coğrafyasında insanoğlu geçmiş dönemlerdeki kültürel mirasın etkisinde kalarak geleneksel ürünler yaratmışlardır. Sarre'nin "Die Keramik im Euphrat-Und Tigris Gebiet" adlı kitabında; baskı ve kazıma tekniği ile süslenmiş ve bu kategoriye giren bir seramik testinin üzerinde "Al Amid" yani Diyarbakır adının geçtiği (Sarre, 1921:20) belirtilmekte ve bu çeşit seramik kaplara ait merkezlerin daha ziyade Yukarı Mezopotamya'da özellikle de Diyarbakır'da aranması gerektiği üzerinde durulmaktadır. İslâm dünyasına özgü bu seramik grubunun doğu Akdenizden Orta Asya'ya geniş bir coğrafyaya yayılmasına karşılık (Adahl, 1997:59) bu özel seramik türünün ana yurdunun Türkistan ve Hotan olduğu vurgulanmaktadır (Strzygowski, 1917:262; Reitlinger, 1951:17).

İstanbul Türk ve İslâm Eserleri Müzesi ile Çinili Köşk'teki kuş gövdeli seramik kapları en ince ayrıntıları ile şu şekilde tanımlayabiliriz:

İstanbul Türk ve İslam Eserleri Müzesinde bulunan seramik kabın (S.1)<sup>5</sup> ağzı, kürevi biçimde yapılarak, merkezine küçük çaplı silindirik bir delik açılmıştır (Fotoğraf : 1-4). Boyun kısmı, ağıza yarım küre görünüşü kazandıran dar bir boğum meydana getirir. Ağız tarafındaki kenarı keskin bir hatla derinleştirilerek gövdeye doğru kavisli bir geçiş sağlar. Eserin gövde kısmı, kuyruğu çatallı, güvercin veya benzeri bir kuş görünüşündedir. Kafasının yerine de eserin ağız bölümü yerleştirilmiştir.

Eserin boyun ve gövde ünitesi bezeme programı bakımından değerlendirilmiştir. Boyunun konik kısmında, damla motifi şeklinde kabartmalar mevcuttur. Bunların yüzeyine de

- 1) Kazı çalışmaları için kapsamlı bilgi için bkz., Yetkin, 1973;
- 2) Sırsız seramiklerle ilgili bkz., Tunçel, 2006:525-531.
- 3) Prehistorik dönemden itibaren seramik sanatının başlıca kültürlerle ait evreleri hakkında bkz: Soustiel, 1985:392-935; Hester-Heizer-Graham 1975:220-221; Joukowsky, 1980:332.
- 4) Kapsamlı bilgi için bkz., Billington, 1962; Casson, 1977; Gale, 1977; Cooper, 1978; Anonim (TMMOB) Kimya Mühendisleri Odası) 1980; Yılmabaşar, 1980; Bell, 1983; Colbeck, 1983.
- 5) Bu çalışmamızda konu edilen seramikler S.1, S.2 kısaltmasıyla belirtilmiştir.

gözleri ve ağız kazıma çizgilerle belirlenen mask görünüşünde birer motif işlenmiştir. Seramik kabın gövde kısmında dışa doğru birbirine paralel tarama çizgilerle güvercin kanatları işlenmeye çalışılmıştır. Eserin boyun çevresini bir çember şeklinde kuşatan ve kanatların sırt kenarları boyunca uzanan prese süslemeli yıldızvari çiçek motifleri mevcuttur. Göğüs kısmı daire şeklindedir ve aynı zamanda bir kaide görevi de görmektedir. Baskı tekniği ile oluşturulmuş yıldızvari çiçek motifleri, bu yüzey üzerinde iç içe iki halka halinde sıralanmış ve bunlar arasına ince bir profille sınır çekilmiştir. Eser, kaide üzerine oturtulduğunda, gövdenin alt tarafına da, yatay doğrultuda uzanan bir sıra halinde, diğerleri ile benzer görünüşteki yıldızvari çiçek tasvirleri prese tekniğinde işlenmiştir.

Çinili Köşk koleksiyonu'nda bulunan seramik kabın (S.2) ise ağız ve boyun ünitesi tamamen kırılarak kaybolmuştur. Gövde kısmı, kuyruğu çatal oluşturan güvercin veya benzeri bir kuş şeklindedir (Fotoğraf : 5-7).

Eserde boyun deliğinin etrafı, yanyana sıralanmış kabarlardan meydana gelen bir çift frizle hareketlendirilmiştir. Gövde bölümü, dışa doğru birbirine paralel kazıma çizgilerle güvercin kanadı verilmeye çalışılacak şekilde taranmıştır.

İstanbul Türk ve İslâm Eserleri Müzesi ile İstanbul Çinili Köşk'te bulunan güvercin biçiminde şekillendirilmiş gövdeye sahip iki eser, form ve bezeme özellikleri bakımından büyük ölçüde benzerliklere sahiptir.

Eserlerden birinin (S.2), ağız ve boyun kısmı kırıldığından günümüze ulaşamamıştır. Diğerinin ağız, merkezinde küçük çaplı silindirik bir delik bulunan kürevi bir görünüşe sahiptir. Boyun, ağızın altında oluk şeklindeki dar bir boğumdan sonra bir profilasyonla konik bir forma dönüşmüştür. Her iki eserin de (S.1, S2) gövde formu, kuyruğu çatalı güvercin veya benzer bir kuş görünüşünde benzer özelliklerle verilmiştir.

Her iki seramik kabın, özellikle gövde yüzeyine uygulanan bezeme programı neredeyse tek bir atölye kullanılmışçasına birbirini andırmakta hatta tıpatıp aynı stili yansıtmaktadır. Söz konusu eserlerin gövde bölümü dışa doğru, birbirine paralel hatlarla taranarak, güvercin veya kuş benzeri hayvanın kanatları belirtmeye çalışılmıştır. Bu kanatların sırt kenarları boyunca yine her iki seramik kaptaki da, yıldızvari çiçek motifleri benzer bir şema ile prese tekniğinde verilmiştir. Bu çiçek motifi, eserlerden birinde (S.1) boyun çevresini de bir halka biçiminde kuşatacak şekilde işlenmiştir. Diğer eserde de (S.2), kırık boyunun çevresi, kabara motiflerinin yanyana sıralanması ile oluşturulmuş bir çift bordürle kuşatılmıştır.

Seramik hamuru her iki eserde farklı bir görünüme sahiptir. Birinde (S.1) kirli sarı renkte, iri taneli ve gevşek bir doku dikkatimizi çekerken, diğerinde (S.2), açık bej renkli, ince tanelerle taş görünüşünde sıkı bir doku izlenmektedir. Eserlerde gövde, yekpare yapılmış, ayrı bir parça halinde imal edilen boyun ve ağız parçası sonradan tutturulmuş olmalıdır.

Seramik kapları bezeyen unsurlar başlıca iki şekilde işlenmiştir. Yüzeyleri dilimlere ayıran düşey hatlar ve diğer profiller, kazınarak oluşturulmuş, bunların haricindeki yıldız biçimindeki çiçekler (S.1, S.2) ile kabalar (S.2) yüzeye doğrudan basılan kalıplar ile prese tekniğinde gerçekleştirilmiştir.

İstanbul Türk ve İslâm Eserleri Müzesi ile İstanbul Çinili Köşk'te bulunan ve burada tanıtmaya çalıştığımız güvercin gövdeli iki seramik kap, form, teknik ve süsleme programı bakımından büyük paralellik sunmaktadır. Birinin (S.2) ağız ve boyundan oluşan üst bölümünün kırık olmasına karşılık, gövdesinin başlangıcında ufak çaplı silindirik bir delik mevcuttur. Diğerinde (S.1) topuz gibi iri bir ağızın merkezine, silindirik ufak bir delik yine gövdenin kullanımı için açılmıştır. Aynı görünüşe sahip ağız, Türk Sanatında kürevi-konik olarak isimlendirilen seramik kaplarda da mevcuttur. Sözkonusu kapların fonksiyonları uzun süre netliğe kavuşamamış çeşitli tartışma ve yorumlara yol açmıştır.

Batı dillerindeki yayınlarda “flacon”, “grenade”, “eolipile” ve “sphericoconical” (seyrig, 1959: 81-89; Ettinghausen, 1965:218-229; Dumarçay, 1965:75) isimleri ile anılan, Türk Sanatında da “kürevi-konik olarak isimlendirilen kapların fonksiyonuna yönelik çeşitli görüşler mevcuttur.

W. Lenz, bu tür seramiklerin, ağır bir sıvının taşınmasında kullanılmış olabileceğini, hatta alt kısımlarının da sivriltilmesi ile istiflenmede kolaylık sağlandığını ifade etmiştir. Lenz yanısıra N.F. Vysotski'de, içinde cıva bulunan bu tür kaplar bulduklarını<sup>6</sup>, dolayısıyla bu seramiklerin “cıva kabı” olabileceğini belirtmektedir (Ettinghausen, 1965:222). J.C. Gardin (Gardin, 1963:51), Mercier (Ettinghausen, 1965:218) ve Sarre (Sarre, 1925:21) kazılarda bulunan kürevi-konik kaplardan bir kısmının üzerinde istlere rastlanması dolayısıyla bunlara el bombası denilmesinin rasyonel olacağı görüşü üzerinde dururlar. H. Seyrig'de söz konusu isler dolayısıyla bu kapları “ateş körüğü” olarak nitelendirmiş (seyrig, 1959:82). Bu düşünce W.L. Hildburg (Hildburg, 1951:27-55; Dumarçay, 1965:75; Adahl, 1997:61) ve J. Dumarçay (Dumarçay, 1965:79) tarafından da desteklenmiştir. A. Ghouchani-C. Adle (Ghouchani-Adle, 1992:74-75) bu tür seramik eserlerin bira ve fugga kabı olarak kullanılmış olabileceğini, Rayy'da bulunan bu gruptan üç eser üzerindeki “sıhhatine içiniz” (Ghouchani-Adle, 1992:75-76) yazısına dayanarak ifade etmektedir. Ayrıca, R.M. Dzhanpolajan'da (Ghouchani-Adle, 1992:77) bulduğu kürevi-konik kaplar içinde üzüm çekirdeklerine rastladığını ifade etmekte ve A. Ghouchani-C. Adle'ye katılmaktadır. Bu görüşlere karşılık, A.S. Lane, W. Hauser ve C.K. Wilkinson (Ettinghausen 1965:224) bu gruptan eserlerin parfüm, ilaç gibi maddeleri saklamada kullanılmış olabileceğini ifade etmektedir. Mehmet Önder ise, bu eserlerin, cami, medrese gibi yapılarda, aydınlatmayı sağlayan kandiller arasında, kandil topları olarak kullanılmış olabileceğini üzerinde durmaktadır (Önder, 1977:73-81).

Farklı araştırmacıların, kürevi-konik kaplarla ilgili fonksiyon bulma çabası irdelendiğinde cıva kabı, el bombası, ateş körüğü, bira-fugga kabı gibi alternatiflerin çok da rasyonel olmadığı buna karşılık, A. Lane, C.K. Wilkinson ve W. Hauser'in (Ettinghausen, 1965:224) de belirttiği gibi parfüm ve ilaç kabı olarak kullanılmış olabileceği, kuvvetli bir ihtimal çerçevesinde değerlendirilmektedir.

Sanat Tarihi yayınlarında kürevi-konik olarak anılan ve Anadolu'da pek çok müzede yer alan seramik kaplar, burada tanıtmaya çalıştığımız güvercin formulu kaplarla malzeme, form, bezeme, yapım ve süsleme tekniği bakımından da pek çok benzer özellikler sergilemektedir.

6) İçinde cıva barındıran kürevi-konik kaplardan birinin Kazan Müzesi'nde, diğerinin de Moskova'daki Rumianzov Müzesi'nde sergilendiği hakkında bkz., Ettinghausen, 1965:219; Adahl, 1997:60.

Ayrıca bu tür kapların balık (Adahl, 1997:64; Ettinghausen 1965:227) ve kuş formulu (Ghouchani-Adle 1992:72) varyasyonlarının olduğu da Adahl ve A. Ghouchani C. Adle tarafından önemle işaret edilmektedir. Dolayısıyla kürevi-konik kaplara yönelik fonksiyon bulma çabası balık ve kuş formulu seramik kaplar içinde geçerlidir. Mezopotamya coğrafyasında bu tür kaplara daha ziyade sivil yerleşim merkezlerindeki ev kazılarında rastlandığı özellikle de kadınlar tarafından kullanılmış olabileceği üzerinde durulmaktadır (Ettinghausen 1965:225; Adahl, 1997:64)

Ettinghausen, kürevi-konik olarak isimlendirilen kapların balık ve kuş gibi zoomorfik varyasyonları üzerinde durmaktadır (Ettinghausen, 1965:227). Balık gövdeli seramiklere daha ziyade, Özbekistan'ın Namangan bölgesindeki Akhsykeb merkezinde ve Nishapur'da rastlandığı ifade edilmektedir. (Ettinghausen, 1965:227). Balığın, özellikle Ortadoğu'da üretkenliği sembolize etmesi dolayısıyla kadınlar tarafından kullanılmış olabileceği düşüncesi hakimdir. Ayrıca Ettinghausen (Ettinghausen, 1965:224), Adahl, (Adahl, 1997:66) ve Ghouchani-Adle (Ghouchani-Adle, 1992:77), Kasr-el Hayr-el Garbi'deki freskolarda, kürevi-konik kap tutan bir bayan figüründen bahsetmekte, hatta bu seramik kaplardan bazılarının üzerinde dekorasyon yanısıra kadın isimlerinin varlığına da işaret etmektedir. Bu bilgiler ışığında, kürevi-konik kaplar yanısıra kuş ve balık formulu kapların da daha ziyade kadınlar tarafından parfüm kabı gibi kullanılmış olabileceği kuvvetle muhtemeldir.

İstanbul Türk ve İslâm Eserleri Müzesi ile İstanbul Çinili Köşk'teki kuş formulu iki eserin üretim merkezleri ve usta adları yanısıra tarih veren kitabe kayıtlarından yoksunuz. Sarre, Fırat ve Dicle ırmakları arasında kalan Mezopotamya topraklarında Samarra, Takrit ve Musul gibi bölgelerde kazılar yapmış ve baskı tekniği ile bezenmiş çok sayıda sırsız seramik ele geçirmiştir<sup>7</sup>. Hatta bu kazıdan çıkan kalıplardan birinin, Berlin İslâm Eserleri Müzesi'nde 2308 Envanter numarası ile kayıtlı olduğundan bahsetmektedir (Sarre, 1921:19).

Sınırlarımız dışında kalan Mezopotamya'daki şehirlerin aynı zamanda bir üretim merkezi olduğu ve çevreye de bu atölyelerden dağıtıldığı da vurgulanmaktadır (Sarre, 1921:151). J. Sauvaget, Rakka'da bir fırın bulmuş (Sauvaget, 1948:34) Sarre'de Musul'daki kazılardan çıkan çok sayıda baskı tekniği ile bezeli sırsız seramiklerden ötürü, bu merkezde de bir fırının olması gerektiği üzerinde durmuştur (Sarre 1921:19). Sarre, ayrıca bir fırının Niliyyah, diğerinin de Samarra'nın doğusundaki Ghana'urda bulunması gerektiği üzerinde durur (Sarre, 1921:15). Sınırlarımız içinde kalan Mezopotamya topraklarından Samsat'ta bir fırın , üç ayak ve yarım bırakılmış çok sayıda seramiğin bulunması, burada bölgesel bir seramik üretiminin varlığını da ortaya koymaktadır<sup>8</sup>. Ayrıca, bölgede yapılacak sondaj ve kazı çalışmaları ile de başka seramik fırınlarının varlığına ulaşabileceğini rahatlıkla söyleyebiliriz.

- 7) Sarre 1921:19, Ayrıca bu eserlerin Berlin İslam Eserleri Müzesi'nde sergilendiği hakkında bkz., F. Sarre, 1925:6.
- 8) Samsat kazı buluntuları hakkında kapsamlı bilgi için bkz., Öney, 1982:71-80; Öney, 1984:218-227; Öney, 1987:16-22; Bulut, 1994:1-18.

### Sonuç

Burada tanıtmaya çalıştığımız kuş gövdesi formunda iki eser üzerinde kitabe kayıtları mevcut olmadığından tarihlendirme konusunda zorluklar yaşanmaktadır. Ancak, Merv şehrinde çıkarılmış çok sayıdaki kürevi-konik kabın 9. yüzyıldan, 13. yy'a kadar geniş bir zaman dilimine tarihlendiği ifade edilmektedir (Ettinghausen, 1965:222). Samsat kazı buluntuları arasında bulunan çok sayıdaki baskı tekniği ile bezenmiş sırsız seramiğin bir kısmını da kürevi-konik kaplar oluşturmaktadır. Söz konusu eserler arasında ele geçen sikkeler, bu kapları tarihlendirmemiz konusunda fevkalade önem taşımaktadır. M. 1185 ve M. 1260 yılları arasında tarih taşıyan sikkeler, yabancı araştırmacılar tarafından yapılan 12-14. Yüzyıllar arasındaki tarihlendirmeyi de doğrular niteliktedir.

Söz konusu tarihlerde, Kuzey Mezopotamya topraklarında Artuklu<sup>9</sup> hakimiyeti bilinmektedir. Konumuzu teşkil eden kuş gövdeli seramik kaplarında 12-14. yy'a ait Türk Kültürüne ait eserler arasında yer aldığını söyleyebiliriz.

### Kaynakça

- Adahl K. (1997) "Seven Sphero-conical Vessels in Stockholm", Museum of Mediterranean And Near Eastern Antiquities, Medelhauseumset, Bulletin 30, Stockholm, 55-72.
- Anonim (TMMOB Kimya Mühendisleri Odası) (1980). Seramik, Ankara.
- Artuk, İ. (1944). Mardin Artukoğulları Tarihi. İstanbul.
- Bell, Q. (1983). Techniques of Terracotta. London.
- Billington, M.D. (1962). The Technique of Pottery. New York.
- Bulut, L. (1994). "Kabartma Desenli Samsat Ortaçağ Seramikleri", Sanat Tarihi Dergisi VII, İzmir, 1-18.
- Casson, M. (1977). A practical Guide to Making Pottery. London.
- Colbeck, J. (1983). Pottery Tecniques of Decoration. London.
- Cooper, E. (1978). Seramik ve Çömlekçilik. İstanbul.
- Dumarçay, J. (1965) "Eolipiles", Stria, Revue D'Art Oriental Et D'Archeologie, Tome XLII, Paris, 75-79.
- Ettinghausen, R. (1965). "The Uses of Sphero-Conical Vessels in the Muslim East", Journal of Near Eastern Studies, V.XXIV (January-October 1965), Chicago, 218-229.
- Gale, I. (1977). Pottery. London.
- Gardın, J.C. (1963). Lashkarı Bazar, Une Residence Royale Ghaznevide, Tome XVIII, Paris, 51.

9) Kapsamlı bilgi için bkz., Mantran (Çev. İ. Kayaoğlu), 1981; Üçok, 1968; Köprülü, 1940; Houtsma, (Çev. K. Burslan) 1943; Artuk, 1944; Turan, 1973; Sevim, 1983.

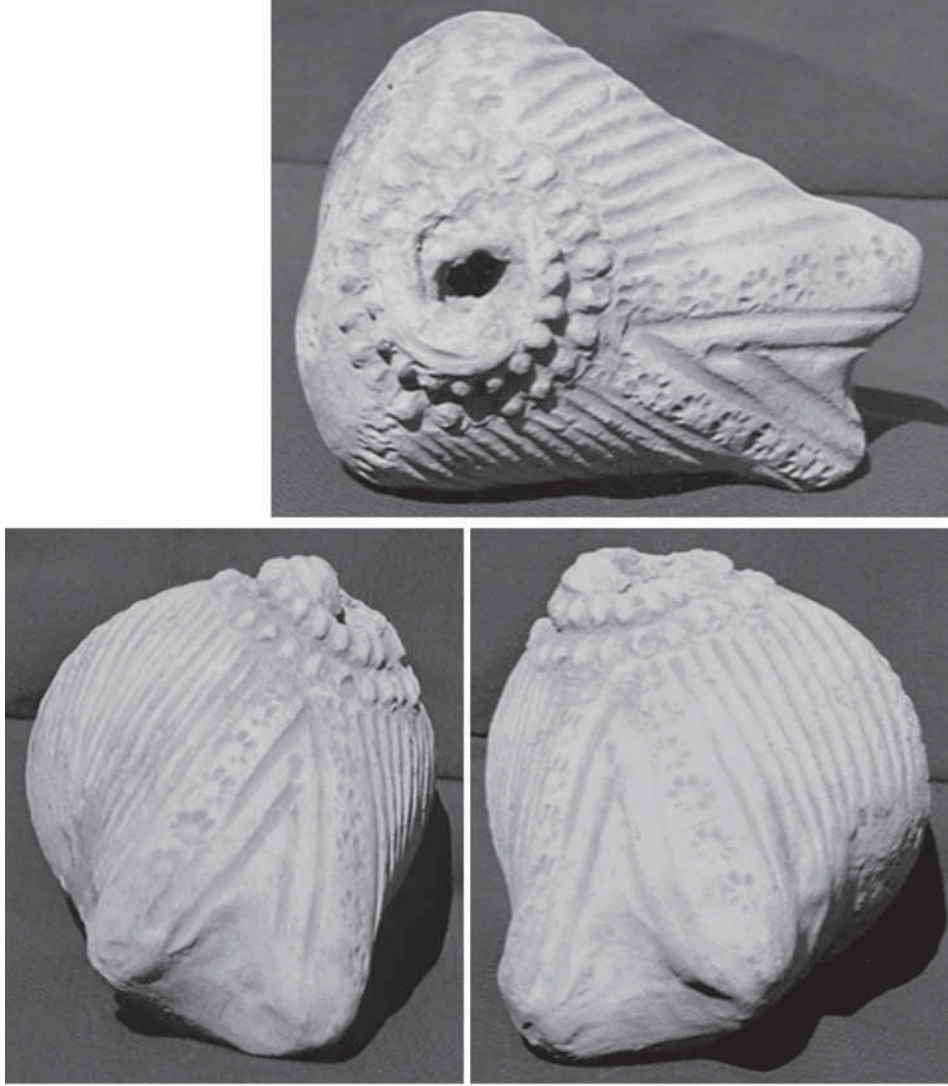
- Ghouchani A.-Adle C. (1992). "Sphero –Conical Vessel as Fugga or a Gourd for Beer", Muqarnas, An Annual on Islamic Art and Architecture, Vol.9, Leiden, 72-92.
- Hester, T.R.-Heizer, R.F. – Graham, J.A. (1975). Field Method in Archaeology, California, 220-221.
- Hildburg, W.L. (1951). "Aeolipiles as Fire Blowers", Archaeologia 94, 27-55.
- Houtsma, M. (Çev. K. Burslan) (1943). Irak ve Horasan Selçukluları Tarihi. İstanbul.
- Joukowsky, M. (1980). Field Archaeology, Tools and Techniques of Field work for Archaeologists, New York.
- Köprülü, M. F. (1940) "Artuklular", İslam Ansiklopedisi, C.I, İstanbul. 617-625.
- Mantran R. (1981). (Çev. İ. Kayaoğlu). İslamın Yayılış Tarihi (VII-XI. Yüzyıllar). Ankara.
- Önder, M. (1977) "Türk ve İslam Sanatında Kürevi-Konik Şeklinde Seramik kaplar Üzerine Bir Araştırma", Türk Etnoğrafya Dergisi, S.XVI, Şereflikoçhisar, 73-81.
- Öney, G. (1982). "1978-79 ve 81 yılı Kazılarında Bulunan İslam Devri Buluntularıyla ilgili ilk Haber", Arkeoloji ve Sanat Tarihi Dergisi I, İzmir, 71-80.
- Öney, G. (1984). "Samsat Kazılarında 12-13. Yüzyıl Seramiği", Dokuz Eylül Üniversitesi, II. Ulusal El Sanatları Sempozyumu Bildirileri (18-20 Kasım 1982), İzmir, 218-227.
- Öney, G. (1987). "Erken Dönem Anadolu Türk İslam Seramiği (12-14 yüzyıllar)", Antika, S.27, İstanbul, 16-22.
- Reitlinger, G. (1951). Unglazed Relief Pottery From Northern Mesopotamia", Ars Islamica, V. XV-XVIII, Baltimore, 11-22.
- Sarre, F. (1921). Die Keramik im Euphrat-Und Tigris Gebiet. Berlin.
- Sarre, F. (1925). Keramik, Und Andere Kleinfunde Der Islamischen Zeit von Baalbek. Leipzig.
- Sauvaget, J. (1948) "Tessons de Rakka", Ars Islamica, V. XIII-XIV, Michigan 31-46.
- Sevim A. (1983). Suriye ve Filistin Selçukluları Tarihi. Ankara.
- Seyrig, H. (1959). "Flacon? Greades? Eolipiles?" Syria, XXXVI, Paris, 81-89.
- Soustiel, J. (1985). La Ceramique Islamique, Le Guide Du Connaisseur, Fribourg. 392-935.
- Strzygowski, J (1917). Altai-Iran Und Völker Wanderung, Leipzig.
- Tunçel, G. (2006). "Sırsız Seramik Sanatı", Anadolu Selçukluları ve Beylikler Dönemi Uygarlığı, 2, Ankara, 525-531.
- Turan, O. (1973). Doğu Anadolu'da Türk Devletleri Tarihi, İstanbul.
- Üçok, B. (1968). İslam Tarihi Emeviler – Abbasiler. Ankara.
- Yetkin, Ş. (1973). "Türkiye'de 50 Yıl İçinde Yapılan Türk Sanatı ile İlgili Kazılar", Cumhuriyetin 50. Yılına Armağan, İstanbul. 271-290.
- Yılmabaşar, J. (1980). Jale Yılmabaşar Seramikleri, Yöntemleri. Ankara.





Fotoğraf 1-4: İstanbul Türk ve İslâm Eserleri Müzesi (S.1)





**Fotoğraf 5-7:** İstanbul Çinili Köşk (S.2)