



İstanbul Üniversitesi Edebiyat Fakültesi Coğrafya Bölümü

## COĞRAFYA DERGİSİ

Sayı 21, Sayfa 18-38, İstanbul, 2010

Basılı Nüsha ISSN No: 1302-7212

Elektronik Nüsha ISSN No: 1305-2128



## BATMAN ŞEHRİNİN KURULUŞ VE GELİŞMESİ

*The Foundation And Development Of Batman City*

Murat SUNKAR

Fırat Üniversitesi İnsani ve Sosyal Bilimler Fakültesi Coğrafya Bölümü

[sunkarmurat@firat.edu.tr](mailto:sunkarmurat@firat.edu.tr)

Sadettin TONBUL

Fırat Üniversitesi İnsani ve Sosyal Bilimler Fakültesi Coğrafya Bölümü

[stonbul@firat.edu.tr](mailto:stonbul@firat.edu.tr)

Alındığı tarih: 12.05.2011; Kabul tarihi: 30.09.2011

### Özet

Batman, Güneydoğu Anadolu Bölgesi'nde petrole bağlı olarak son 50 yılda hızlı gelişerek il statüsü kazanmış orta ölçekli bir şehirdir. 1950 öncesinde İluh adında küçük bir köy iken Raman Dağı'nda petrolün bulunması ve 1966 yılında modern rafinerinin kurulmasıyla gelişmeye başlamıştır. Türkiye'de 1970 yılından sonraki şehirleşme hareketleri sürecinde hızlı gelişen örnek şehirlerden biridir. Batman'da görülen hızlı şehirleşme hareketleri belli dönemler halinde gerçekleşmiştir. 1990 yılına kadar olan gelişmede petrol çıkarımı ve rafineri, bu dönemden sonra ise özellikle terör nedeniyle kırsal alanlardan gelen göçler etkili olmuştur. Bu çalışmada, nüfus artışındaki belirli dönemler dikkate alınarak Batman şehrinin kuruluş ve gelişmesi; 1955 yılına kadar olan dönem, 1955-1980, 1980-1990, 1990-2000 ve 2000-2010 yılları arasındaki gelişme dönemleri olarak 5 farklı dönem halinde değerlendirilmiştir.

**Anahtar kelimeler:** Batman şehri, Şehirleşme, Petrol, İluh, Raman Dağı

### Abstract

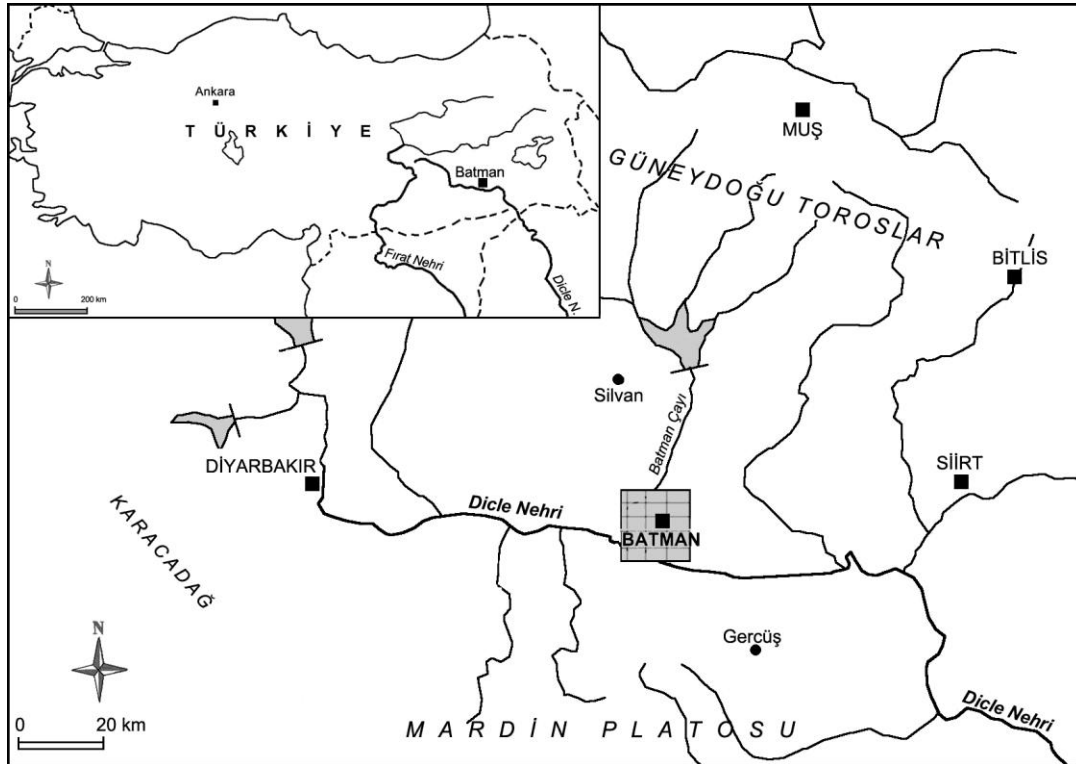
Batman, which is located in the Southeastern Anatolia Region of Turkey, is a medium-sized city that has rapidly developed within the last five decades thanks to petroleum extraction and thus gained the status of a province. Batman, once a small village called İluh before 1950, started to develop with the extraction of petroleum on Mountain Raman and the establishment of modern oil refinery in 1966. It is one of the model cities that have

rapidly developed in the process of urbanization in Turkey after 1970. Rapid urbanization movements in Batman came about in specific periods. Petroleum extraction and establishment of an oil refinery played a considerable role in the development of Batman city until 1990, and after this period, migrations from rural areas especially due to terrorist actions had an effect in the development process of the city. In this study, considering specific periods with regards to population growth, the foundation and development process of Batman city was evaluated in five different periods including the period till 1955, the development periods from 1955 to 1980, from 1980 to 1990, from 1990 to 2000 and from 2000 to 2010.

**Keywords:** *Batman city, Urbanization, Petroleum, İluh, Mountain Raman*

## 1. GİRİŞ

Batman şehri, Güneydoğu Anadolu Bölgesi'nde Diyarbakır Havzası'nın güneydoğu bölümünde yer alır (Şekil 1). Batman Çayı'nın eski menderes yeniği sekileri üzerinde kurulan şehir, petrole bağlı olarak hızlı gelişerek Tilmis Ovası'nın kuzeybatı bölümünü kaplamıştır (Tonbul ve Sunkar, 2008:104; 2010:13; Foto 1). Batman'ın tarihi gelişimi, içerisinde yer aldığı bölgenin tarihi gelişimi ile paralellik göstermektedir. Batman'ın özegini oluşturan İluh köyünün höyük üzerinde yer alması bu yerleşmenin eski olduğunu göstermektedir.



**Şekil 1:** Batman şehrinin lokasyon haritası  
**Figure 1:** Location map of Batman city

Batman, 1950 öncesinde günümüzdeki İluh Mahallesi'nin bulunduğu alanda küçük bir köy merkezi iken Raman Dağı'nda petrolün bulunması ile hızla gelişerek il statüsü kazanmıştır. Petrol çıkarımı ve ilk rafinerinin kurulmasıyla gelişen İluh köyü Batman adıyla 1955 yılında belediye, 1957'de ilçe merkezi ve 1990 yılında ise il merkezi olmuştur.

## BATMAN ŞEHRİNİN KURULUŞ VE GELİŞİMİ

1955'den günümüze kadar bu adla anılmaktadır. Günümüzde bu hızlı gelişimin olumsuz sonuçları ile birlikte Batman şehir nüfusu 325.020'ye (2010) ulaşmıştır.

Dünya'da farklı ülkelerde olduğu gibi Türkiye de son 30-40 yılda hızlı kentleşme ve ekonomik büyüme göstermiştir. Bu büyüme ve gelişmede sanayi ve ticaret merkezleri lokomotif görevi üstlenmiştir. Türkiye gibi endüstrileşme sürecine sonradan katılmış gelişmekte olan ülkelerde şehirleşme, XX. Yüzyılın ortalarından itibaren ivme kazanmış, demografik karakterli bir olaydır (Yüceşahin ve diğ., 2004:24). Türkiye için bu durumu toplam nüfus içindeki şehirli nüfus oranları ve şehir sayılarından çıkarmak mümkündür. Türkiye genelinde şehirleşme oranı 1927 yılında % 24, 1960'da % 33 iken 2010 yılında % 76.4'ü bulmuştur (DİE). Bir yanıla olumlu kabul edilmesi gereken bu olay, diğer taraftan, endüstrileşmeyle paralel gelişmediği ve ölçüsü kaçmış iç göçler, kırsal kesim insanını şehirlere yığıdığı için ülkenin başına yeni sorunlar açmıştır (Keleş,1962:36; Tümertekin,1973:20). Bu süreçte şehirlerin aşırı büyümesi fiziksel, toplumsal, ekonomik ve politik sorunlar doğurmuştur (Yüceşahin ve diğ., 2004:24).

Batman son 30-40 yıllık dönemde hızla gelişerek orta ölçekli bir şehir özelliği ile çok yeni şehirlerimizden biridir. Bununla birlikte plansız ve hızlı kentleşme beraberinde önemli bazı sorunları getirmiştir. Güneydoğu Anadolu Bölgesi'nde göç ve şehirleşmenin etkisiyle ortaya çıkan hava kirliliği, su kirliliği, ulaşım keşmekeşi, tarımsal arazilerin şehir tarafından işgal edilmesi gibi sorunlar (Çağlıyan ve Akdemir, 2003:298) Batman şehrinde de görülmektedir. Bu sorunlardan başka son yıllarda bahar mevsimlerinde yaşanan sel ve taşkın olayları, meteorolojik bir olay olmanın dışında plansız ve hızlı kentleşmenin bir sonucudur.



**Şekil 1:** (a) Kıradağları arasında Batman Çayı eski menderes sekileri ve Tilmis Ovası. (b) Batman şehrinin çekirdeğini oluşturan İluh Mahallesi, gelişmede etkili olan Demiryolu ve Petrol rafinerisi, (c) Batman'ın ilk kurulan merkezlerinden Cumhuriyet Meydanı.

**Şekil 1:** Batman city, which has developed in the northwestern part of Tilmis Plain and old meander spur terraces of Batman Creek located between Mountain Kırâ and Raman (a), İluh District, comprising the core of Batman city; Railway and Petroleum Refinery, having an effect in the development of the city (b), Cumhuriyet Square, which is one of the first centers founded in Batman (c).

Batman'daki şehirleşme hareketleri, kendi içerisinde farklı özellikler göstermektedir. Batman'da 1990 yılına kadar olan kentleşme hareketlerinde sanayi yatırımları, bu tarihten sonra ise terör nedeniyle yaşanan göçlerin etkisi belirgindir. 1990 yılından sonra güvenlik nedeniyle aşırı göç alan Batman çok hızlı ve plansız bir şekilde gelişmiştir. Bu özellikleri nedeniyle birçok araştırmacının dikkatini çekmiş olup şehrsel gelişimi ve fonksiyonel özellikleri farklı tarihlerde incelenmiştir. Batman'ın gelişimi ile ilgili ilk önemli çalışma Meşeli (1993) tarafından yapılmıştır. Meşeli (1993:67) Batman'ın gelişimini; kuruluşundan 1945 yılına kadar, 1945-55, 1955-75 ve 1975-1986 arasındaki dönemler olmak üzere dört dönem halinde değerlendirmiştir. 1993 yılında yayınlanan bu makalede en son 1985 yılı nüfus verileri kullanılmıştır. Bu tarihten sonra Batman'ın nüfusu katlanarak artmış ve kentleşmenin niteliği değişmiştir.

Meşeli'den (1993) sonra Batman şehrinin fonksiyonel özellikleri Alaeddinoğlu (2010) tarafından incelenmiştir. Fakat, Alaeddinoğlu (2010), Meşeli (1993) tarafından yapılan çalışmaya yer vermemiştir. Alaeddinoğlu (2010:23) Batman'ın gelişmesini 1955, 1970, 1990 ve 1990'dan sonraki gelişmeleri dikkate alarak dört farklı dönemde incelemiştir. Kuruluş, gelişme ve şehrsel fonksiyonların verildiği bu çalışmada ağırlıklı olarak şehrin sorunları üzerinde durulmuştur. Şehrsel fonksiyonlar önceki çalışma ile karşılaştırılmadığı gibi fonksiyon analizlerinde kullanılan kadın erkek istihdamı değerleri de hatalı verilmiş ve grafikler üzerinde gösterilmemiştir.

Bu çalışmada ise Meşeli'nin (1993) çalışmasından sonraki dönemde Batman şehrinin gelişmesini ortaya koymak ve Alaeddinoğlu'nun (2010) yer vermediği karşılaştırma ve kısmen eksik konuları değerlendirmek amacıyla böyle bir çalışma yapılmıştır. Meşeli'den (1993) farklı olarak 1986 yılından sonraki 25 yıllık dönemdeki gelişme incelenmiştir. Alaeddinoğlu'dan (2010) farklı olarak 1980 ve 2010 yıllarının şehrsel fonksiyonları karşılaştırılmış, gelişme dönemleri nüfus verileri de dikkate alınarak detaylandırılmıştır. Yine bu çalışmada önceki çalışmalardan farklı olarak Batman'da mahallelerin tarihi gelişimi, yerleşme özellikleri, mahallelere göre konut ve nüfus yoğunluğu dağılımları verilmiştir.

Sonuçta; Batman şehrinin kuruluş ve gelişimi, önceki çalışmalar ve şehir nüfusu artışındaki belli dönemler dikkate alınarak 1955 yılına kadar olan dönem, 1955-1980, 1980-1990, 1990-2000 ve 2000-2010 yılları arasındaki gelişme dönemleri olarak 5 farklı dönem halinde değerlendirilmiştir.

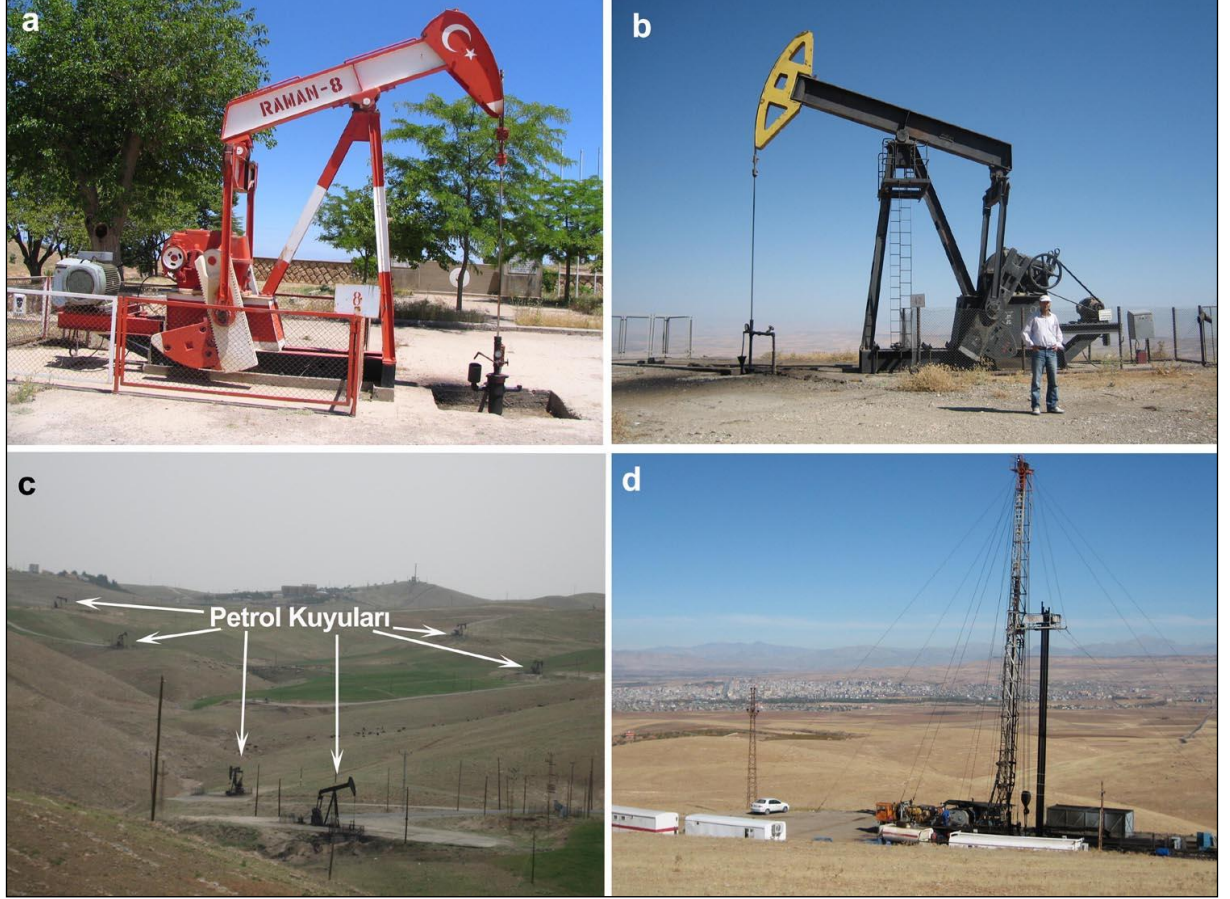
## **2. BATMAN'IN KURULUŞU VE GELİŞMESİ**

Batman şehrinin kuruluşu ve gelişimi yakın çevresinde meydana gelen olaylarla yakından ilgilidir. Kuruluş tarihi tam olarak bilinmemekle birlikte 1894'de Beşiri (Batman) kazasının merkezi haline getirilen El-Medine'de 1926 yılında büyük bir taşkın yaşanmıştır. Batman Çayı'na bağlı yaşanan bu taşkında El-Medine'nin büyük bölümü zarar görmüştür. Bu taşkından sonra bu alanda yaşayan nüfusun büyük bölümü yakın çevresindeki İkiztepe ve İluh köylerine taşınmıştır (Sözer, 1969:95; Zengin, 2005:20; Acar, 2008:306). Bu göç dalgasıyla büyüyen İluh köyü, 1940-50 yılları arasında petrolün bulunması ve Haydarpaşa-Kurtalan demir yolunun ulaşımına açılmasıyla hızlı gelişme sürecine girmiştir. İluh, 1940-57 arasında nahiye, 1957'den sonra Batman adıyla Siirt iline bağlı bir ilçe merkezi, 16 Mayıs 1990 tarih ve 3647 sayılı kanun ile il olmuştur.



## BATMAN ŞEHRİNİN KURULUŞ VE GELİŞİMİ

Batman'ın hızlı gelişim süreci MTA tarafından petrol arama çalışmaları ile başlamaktadır. Bu hızlı gelişim, petrolün bulunması, rafinerinin kurulması ve TPAO'nun istihdam oluşturan yatırımları ile ivme kazanmıştır (Foto 2). İlk olarak Maymune Boğazı girişinde kurulan rafinerinin bugünkü yerine taşınmasıyla çevreden büyük bir göç almaya başlamıştır.



**Foto 2:** Batman şehrinin kuruluş ve gelişmesi Raman Dağı'nda petrol çıkarımına bağlıdır. a) Raman 8 olarak adlandırılan kuyu Türkiye'nin ilk petrol kuyusu olup 8 Mart 1948 tarihinde dönemin Cumhurbaşkanı İsmet İnönü tarafından hizmete açılmıştır. b) Doğu Raman Dağı'nda yer alan derin petrol kuyuları, c) Batı Raman Dağı'nda yakın mesafelerde yer alan petrol kuyuları, d) Batı Raman Dağı üzerinde sondaj çalışması

**Photo 2:** The foundation and development of Batman city are based on the extraction of petroleum on Mountain Raman. a) The well called as Raman-8 is the first oil well of Turkey and it was commissioned on March 8, 1948 by İsmet İnönü, the President of that period. b) Deep oil wells located on East Raman Mountain, c) Oil wells located at close quarters on West Raman Mountain, d) Drilling operation on West Raman Mountain.

Genel nüfus sayımlarına göre Batman'da şehir nüfusu sürekli ve çok hızlı bir şekilde artmıştır (Tablo 1; Şekil 2, 3). 1940-1955 yılları arasında nüfus artış hızı çok yüksektir. Bu hızlı nüfus artışı petrol aramaları ve ilk rafinerinin kurulmasıyla yaşanan işçi göçlerine bağlıdır. Petrol çıkarımının artması ve modern rafinerinin kurulmasıyla 1955-1985 yılları arasında nüfusun hızlı arttığı görülmektedir. Temelde petrole bağlı olarak hızlı fakat kısmen düzenli artan nüfus, 1985-2000 yılları arasında güvenlik nedeniyle kırsaldan gelen göçle diğer

dönemlere göre çok daha fazla artış göstermiştir (Şekil 2). 2000-2010 yılları arasında kırsaldan gelen göçün kısmen durması ve bir bölümünün geri dönmesi nedeniyle şehir nüfusu bir önceki döneme göre daha az artmıştır.

**Tablo 1:** Batman'da Nüfus Sayım Yıllarına Göre Nüfus Miktarı, Artış Miktarları ve Nüfus Artış Hızı

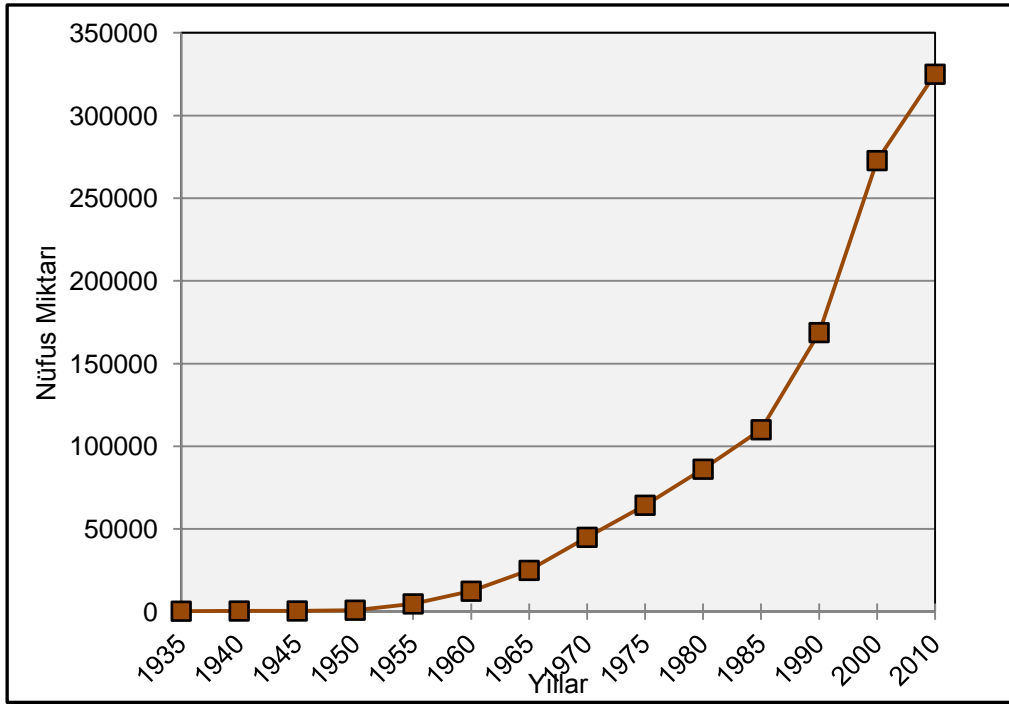
**Table 1:** Population, Population Growth Amount and Population Growth Rate according to the Years of Censuses in Batman

Sayım Yılları	Nüfus Miktarı	Sayım Dönemi	Artış Miktarı	Yıllık Nüfus artış hızı (%)
1935	319	-	-	-
1940	409	1935-1940	90	49.70
1945	443	1940-1945	34	15.97
1950	915	1945-1950	472	145.07
1955	4.713	1950-1955	3.798	327.83
1960	12.401	1955-1960	7.688	193.49
1965	24.990	1960-1965	12.589	140.13
1970	44.991	1965-1970	20.001	117.59
1975	64.384	1970-1975	19.393	71.68
1980	86.172	1975-1980	21.788	58.29
1985	110.036	1980-1985	23.864	48.89
1990*	168.779	1985-1990	58.743	85.55
2000*	272.787	1990-2000	104.008	48.01
2007*	293.024	2000-2007	20.237	10.22
2008*	298.342	2007-2008	5.318	17.98
2009*	313.355	2008-2009	15.013	49.09
2010*	325.020	2009-2010	11.665	36.54

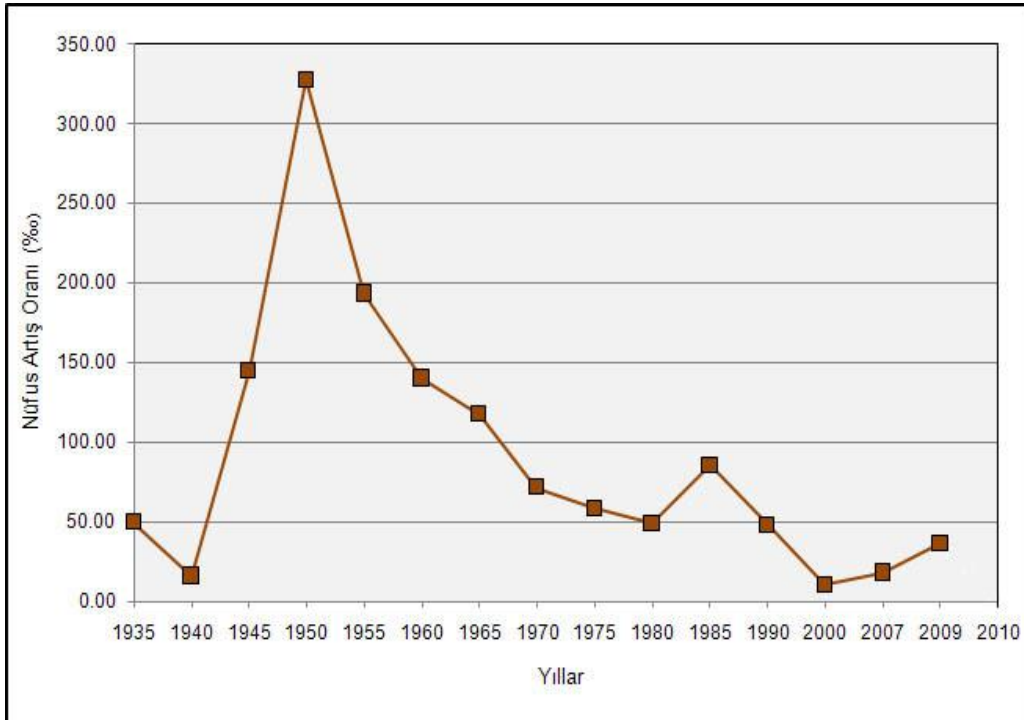
*Kaynak: TC Başbakanlık Devlet İstatistik Enstitüsü (DİE) Genel Nüfus Sayımları (1935-2008)*

\*TUİK verileri

## BATMAN ŞEHRİNİN KURULUŞ VE GELİŞİMİ



**Şekil 2:** Batman'da genel nüfus sayımlarına göre nüfus artışı  
**Figure 2:** Population growth in Batman according to census data



**Şekil 3:** Batman'da genel nüfus sayımlarına göre nüfus artış hızı  
**Figure 3:** Population growth rate in Batman according to census data

Tablo 1 ve Şekil 2'ye göre Batman'ın gelişmesinde (a)1955 yılına kadar olan dönem, (b) 1955-80, (c) 1980-1990, (d) 1990-2000 ve (e) 2000-2010 yılları arasındaki dönemler dikkat çekicidir.

### **2.1. 1955 Yılına Kadar Olan Gelişme**

Batman şehrinin bulunduğu yöre tarihin ilk dönemlerinden beri yerleşmeye sahne olmuş önemli alanlardan biridir. Batman şehrinin çekirdeğini oluşturan İluh köyü bir höyük üzerine kurulmuştur. İluh dışında şehrin çevresindeki köylerin bir bölümü de eski höyükler üzerinde varlığını sürdürmektedir. Tarihi kayıtlara göre XX. Yüzyılın ilk yarısına kadar Batman şehrinin kurulduğu alanda İluh köyü gibi kırsal ve az nüfuslu yerleşme dışında şehrsel özellik gösteren başka bir yerleşme bulunmamaktadır.

Batman'ın nasıl bir tarihi gelişim gösterdiği tam olarak bilinmemekle birlikte, bölgede varlığı pek hissedilmeyen bir köy olduğu söylenmektedir. Batman (Eski İluh), Osmanlı'nın son yıllarına kadar El-Medine kazasına bağlı bir köydür. Ancak 1900 yılı öncesine ait Diyarbakir eyaletine bağlı kazalar içerisinde El-Medine isminin geçmemesi, buranın 1900'den sonra yapılan idari düzenlemelerle kaza olduğunu göstermektedir (Acar, 2008:302). Batman merkeze bağlı İkiztepe köyü kuzeyinde Batman Çayı taşkın yatağı üzerinden kurulan bu ilçe, 1926 yılında yaşanan taşkınla Beşiri'ye (Kobin) taşınmıştır (Zengin, 2005:20). Yörede El-Medine'nin Batman Çayı'nın taşması sonrasında yok olduğu görüşü ağırlıklıdır. Bu görüş doğru olmakla birlikte El-Medine'nin ortadan kalkmasında İluh Deresi'nin de önemli rol oynadığı düşünülmektedir. Şöyle ki, El Medine'nin kurulduğu yer geçmişte İluh Deresi'nin Batman Çayı ile birleştiği alana karşılık gelmektedir. Bu bakımdan El-Medine'nin, muhtemelen Batman Çayı ve İluh Deresi taşkınlarından etkilendiği söylenebilir.

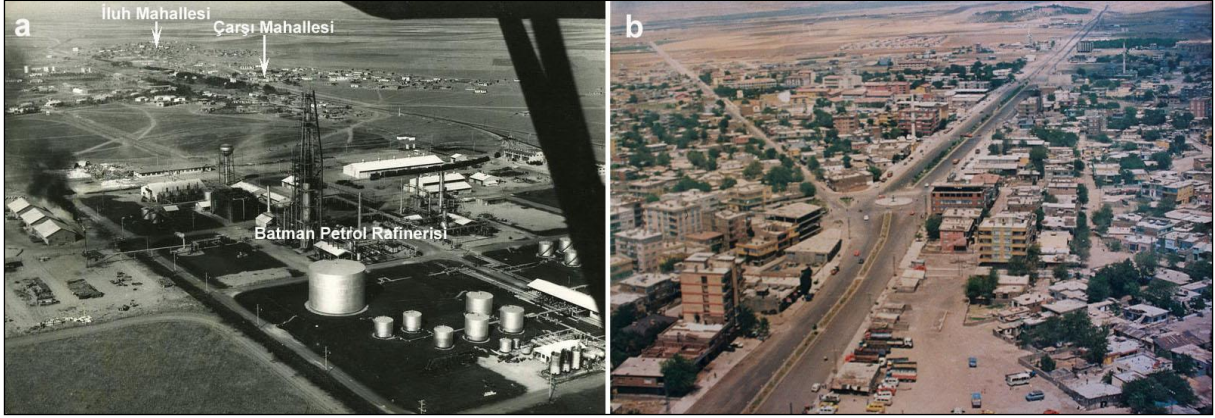
Batman 1955 yılına kadar olan dönem içerisinde tamamen bir köy özelliğindedir. İluh, 1937 yılında bucak merkezi yapılmış olmasına rağmen, 1955 yılından önceki nüfusu küçük bir yerleşme olduğunu göstermektedir.

### **2.2. 1955-1980 Yılları Arasındaki Gelişme**

Batman'ın ilk hızlı gelişmesi 1955 yılından sonra başlayıp 1980 yılına kadar devam etmiştir. Bu dönemdeki gelişme yaşanan birtakım olaylarla açıklanabilir. İluh nüfusunun 1955 yılında 4.713 kişiye çıkması, 1945-55 yılları arasında petrol çıkarımının artışı ve 1955 yılında ilk rafinerinin deneme üretimine geçmesine bağlıdır. Bu hızlı büyüme sonrası 1955 yılında belediye teşkilatı kurulmuş ve 1957 yılında Batman adıyla Siirt iline bağlı bir ilçe merkezi olmuştur. Bu dönemde petrol çıkarımına bağlı olarak yakın illerden önemli ölçüde işçi göçü almıştır. Artan nüfusa paralel olarak yerleşmeler yeni yapılan demir yolunun çevresinde artış göstermiştir (Foto 1,3). Böylece Batman Çayı eski sekileri üzerinden doğuya doğru alçak ve düz alanlara doğru bir genişleme göstermiştir. Bu genişleme hızlı ve plansız bir şekilde olmuştur (Şekil 4).



## BATMAN ŞEHRİNİN KURULUŞ VE GELİŞİMİ



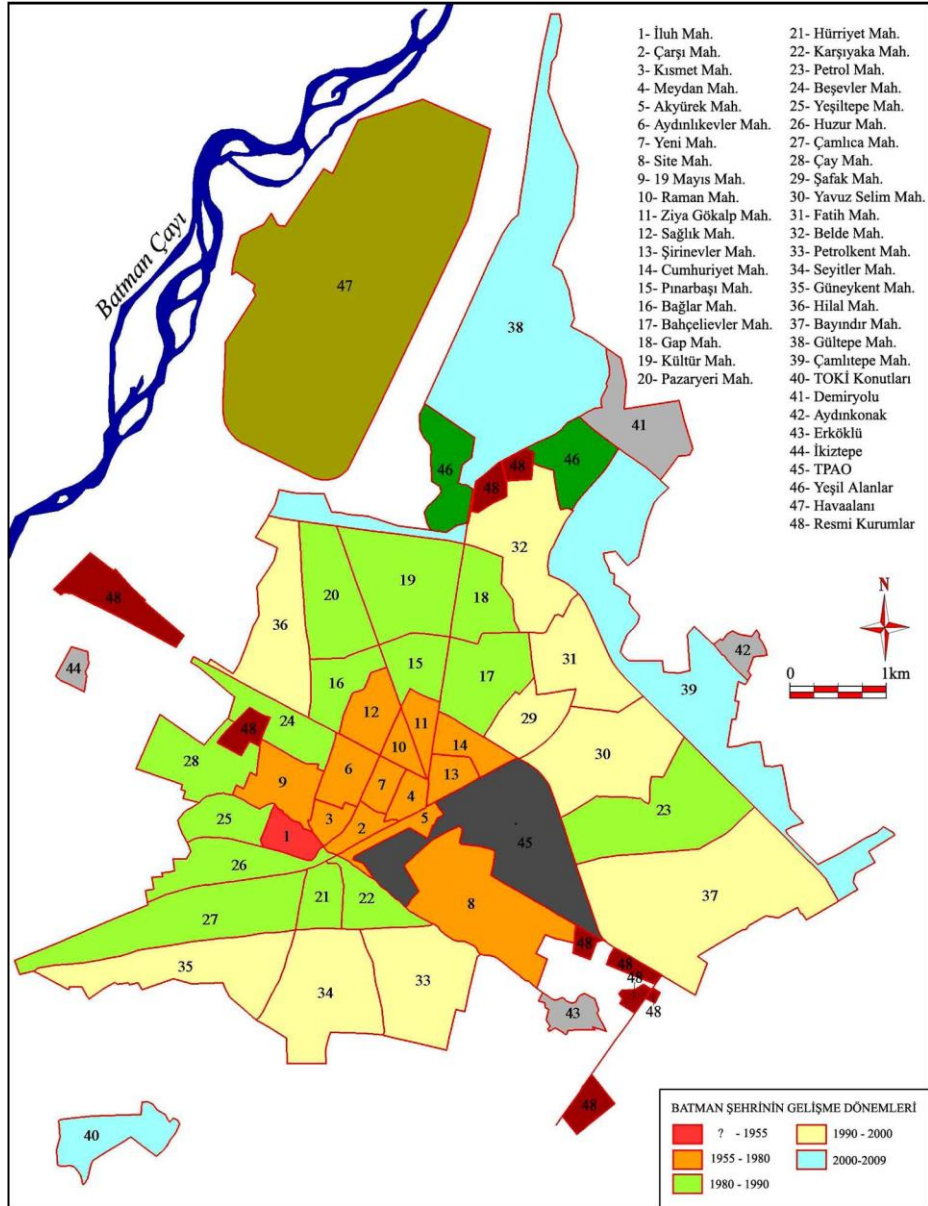
**Foto 3:** Batman şehrinin farklı dönemlere ait gelişme durumu. a) Modern rafinerinin kurulduğu 1970'li yıllar, b) Şehirselle gelişimin kuzeye doğru hızlandığı 1980'li yıllar

**Photo 3:** Development status of Batman city in different periods. a) 1970s, when the modern refinery was founded, b) 1980s, when the urban development accelerated towards the north.

Bu dönemde Batman, idari yönden çevresinin merkezi olduğu kadar, sosyal ve kültürel hizmetler yönünden de merkez durumuna gelmiştir. Demir yolunun kuzeyinde, demir yoluna paralel olarak iş ve ticaret merkezleri gelişmiştir. Bu iş ve ticaret merkezlerinin yakın çevresinde tarım arazileri üzerinde ise meskenler yapılmıştır. Kuzeydeki bu gelişime karşı, güneyde TPAO tesislerinin kurulduğu alanlarda geniş cadde ve sokaklardan oluşan planlı bir yerleşme gelişimi bulunmaktadır.

Batman 1980'e kadar 15 mahalleden oluşmuştur. Şehir ilk olarak en eski mahallesi olan İluh Mahallesi çevresinde gelişme göstermiş, daha sonra çevreye yayılmıştır (Foto 1). İluh Mahallesi'nden sonra batıya Çarşı Mahallesi'ne doğru bir büyüme olmuştur. Çarşı Mahallesi'nden sonra Kısmet ve Aydınlikevler mahalleleri kurularak Rafineri'ye kadar olan alan gelişmiştir. Daha sonra ise 19 Mayıs Mahallesi (özellikle Kozluk bölgesinden gelen göçler ile), Petrol (İpragaz) mahallesi (özellikle Gercüş, Hasankeyf'den gelen göçler ile) oluşmuştur (Şekil 4).

1955'den başlamak üzere 1980'e kadar petrol çıkarımı ve buna paralel üretim artışı Batman'da hızlı nüfus artışı ve şehirleşmeyi doğurmuştur. Şehir, 1966 tarihinde tamamlanan modern rafineri ile 1945-1980 yılları arasında demir yolu kuzeyinde kurulan iş ve ticaret merkezleri çevresinde genişleme göstermiştir (Şekil 4; Foto 4).



**Şekil 4:** Batman şehrinin tarihi gelişim dönemleri  
**Figure 4:** Historical development periods of Batman city



**Foto 4:** Batman şehri, Batman Petrol Rafinerisi ve demiryolu istasyonu kuzeyinde kurulan iş ve ticaret merkezleri çevresinde gelişme göstermiştir (a, b).

**Photo 4:** Batman city has developed around business and commercial centers founded north of Batman Petroleum Refinery and railway station (a, b).

Batman'da 1945-50 yılları arasındaki nüfus artışı petrol aramaları, ilk rafinerinin kurulması ve demiryolunun yapılmasıyla açıklanabilir. Bu dönemden sonra nüfustaki hızlı artış petrol çıkarımına bağlı sanayi yatırımları ile ilgilidir. 1966'da modern rafinerinin kurulması 1965-1970 arasında nüfusun 20.000 artmasını sağlamıştır (Tablo 1; Şekil 2). Batman, 1965'li yıllarda Türkiye'de maden kasabaları içerisinde en genç olanıdır. Bu dönemde faal nüfusun % 39'u çıkarımda, % 10'u ise sanayide çalışmaktadır (Tümertekin, 1973:85). Batman'ın kuruluşu ve şehrsel özellikler kazanmasında en önemli faktör maden zenginliğidir (Göney, 1977:185).

Modern rafinerinin kurulması ve buna bağlı üretim artışı bu dönemdeki gelişmeye damgasını vurmuştur. Batman'da 1970 yılına kadar görülen aşırı nüfus artışı petrol çıkarımının artması ve modern rafinerinin kurulması ile yaşanan işçi göçlerine dayanmaktadır. Bu dönemden sonra nüfusun artışında da petrolün etkisi görülmektedir. Bu durum Batman'da petrol çıkarımı ve rafinerinin yenilenmesine bağlıdır. Batman'da rafineri kurulduktan sonra yeni istihdam alanları oluşmuş ve 1980'li yıllarda nüfusu 150 bini bulmuştur. 1980 yılı nüfus sayımı sonuçlarına göre, Batman bir genel hizmet şehri ve coğrafi anlamda şehrsel bir yerleşme özelliği göstermektedir (Meşeli, 1993:70).

### 2.3. 1980-1990 Yılları Arasındaki Gelişme

Bu dönemde Batman şehrinin gelişmesine göçler damgasını vurmuştur. Petrol çıkarımındaki artış komşu illerden işçi göçünün devamını sağlamıştır. İşçi göçü ile birlikte kırsaldan kente olan göçlerde de belirgin artış söz konusudur. Batman şehir nüfusunun 1980 ile 1990 arasında yaklaşık 80.000 kişi artması kırsaldan ve komşu illerden yaşanan göçlere bağlıdır. 1985 yılına kadar şehir nüfusundaki artışta petrole bağlı gelir artışının etkisi devam etmektedir. Petrol rafinerisi sayesinde, Batman 1990'lı yıllarda da endüstri/hizmet tipinde bir merkez olma özelliğini korumuştur (Özgür, 1996:67).

1980'den sonra eski mahallelerin çevresinde yeni mahallelerin kurulmasına karşı Diyarbakır yolu boyunca gelişmenin etkisi belirgindir. Kuzeye doğru olan bu gelişme günümüzde de artan bir şekilde devam etmektedir (Şekil 4; Foto 5).

Cumhuriyet döneminde ortaya çıkan kırsal veya küçük yerleşmelerden şehirlere doğru yaşanan ikinci göç hareketleri bu dönemde ortaya çıkmıştır. Ancak 1950'lerde yaşanan göçlerin doğurduğu sorunlar nispeten çözülebilmişken, 1980'den sonra göç edilen yerlerde sorunlar hızla büyümüş ve engellenemez bir olay halini almıştır. Bu süreçte çoğu zaman



şehirler büyük nüfuslu kütleleri barındıran bir köy görünümünde olduklarından önemli sorunlar ortaya çıkmıştır (Avcı, 2003:222). Kırsal alanlardan Batman'a doğru olan göçler şehrin çarpık gelişmesine neden olduğu gibi diğer önemli sorunların da ortaya çıkmasına neden olmuştur. Kırsal alanlardan gelen nüfus şehrin güneybatısında gecekonduların oluşmasını sağlamıştır. Buna karşın ekonomik durumu daha iyi olan nüfusun merkezden kuzeyde yeni kurulan mahallelere doğru taşınmasıyla şehir kuzeye doğru gelişme göstermiştir. Aynı dönemde yörede hayvancılıkla geçinen Köçerler'in şehre yerleşmeleri ile Sağlık, Bağlar ve Gap mahalleleri kurulmuştur. Hayvancılıkla uğraşan Köçerler'in günümüzde de çevre mahallelerde bu işi sürdürmeleri, çevre mahallelerde olumsuz çevre koşullarının yaşanmasına neden olmaktadır.



**Foto 5:** Batman şehri 1980'den sonra kuzeye doğru gelişme göstermiştir. Modern Batman bu dönemden sonra kurulmuştur.

**Photo 5:** Batman city has developed towards north after 1980. Modern Batman city has been founded after this period.

#### 2.4. 1990-2000 Yılları Arasındaki Gelişme

Batman'da 1990-2000 yılları arasında şehir nüfusu 100.000'den fazla artış göstermiştir. 1985 yılında başlayan şehir nüfusundaki hızlı artış 2000 yılına kadar devam etmiştir. 1990'dan sonra güvenlik nedeniyle kırsal alanlardan ve komşu illerden yaşanan göçler Batman şehir nüfusunun hızlı artmasını sağlamıştır (Şekil 2).

Bu dönemde Batman şehri eski mahallelerin çevresinde yeni mahallelerin kurulmasıyla genişlemiştir. Şehrin güneyinde yer alan ve çoğu gecekondularından oluşan Petrolkent, Seyitler ve Güneykent mahalleleri bu dönemde kurulmuştur (Şekil 4). 1990'dan sonra bu şekilde 3 gecekondular mahallesinin kurulması bu dönemde kırsaldan fazla göç aldığını göstermektedir. Bu son göç dalgasıyla şehrin İluh Deresi güneyinde kalan bölümü tamamen

gecekondu bölgesi olmuştur. Gecekondu mahallelerinin artışıyla birlikte Batman'da önemli sosyal ve ekonomik sorunlar yaşanmaya başlanmıştır.

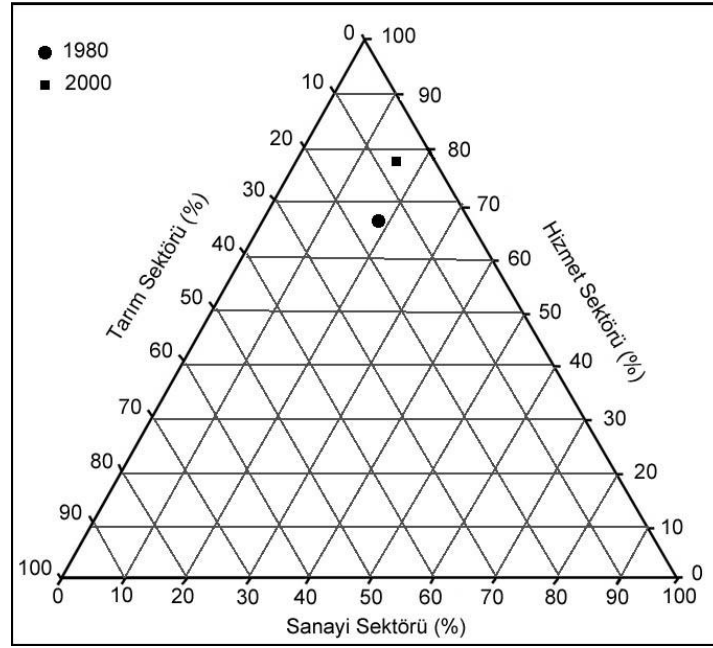
### 2.5. 2000-2010 Yılları Arasındaki Gelişme

Batman'da petrol çıkarımı ve modern rafinerinin kurulmasıyla başlayan hızlı nüfus artışı 1980'de kırsaldan kente olan göç, 1990'dan sonra güvenlik nedeniyle yaşanan göçlerle 2010 yılına kadar devamlılığını sürdürmüştür. Fakat 2000-2010 yılları arasındaki nüfus artışı önceki dönemdeki kadar yüksek değildir. Son 30-35 yıl içerisinde şehir nüfusu 2 kat artış göstermiştir. Şehir nüfusunda belli dönemlerde hissedilen artış sanayi fonksiyonunun gerileyerek hizmet fonksiyonunun ön plana çıkmasını sağlamıştır. Nitekim 1980 yılından itibaren hizmet sektörü sürekli gelişerek 2010 yılında genel hizmetlerin ön planda olduğu bir şehir özelliği kazanmıştır (Tablo 2; Şekil 5).

**Tablo 2:** Batman'da Çalışan Nüfusun Ekonomik Faaliyet Kollarına Göre Dağılımı (TUİK, 2000)

**Table 2:** Distribution of Working Population in Batman by Economic Activity Areas (Turkish Statistical Institute, 2000)

Ekonomik Faaliyet Kolları	Batman Şehri		
	İstihdam (E)	İstihdam (K)	Toplam
Ziraat, Avcılık, Ormancılık ve Balıkçılık	1647	408	2055
Madencilik ve Taş Ocakları	212	1	213
İmalat Sanayi	4298	306	4604
Elektrik, Gaz ve Su	339	14	353
İnşaat	3049	21	3070
Toptan ve Perakende Ticaret, Lokanta ve Oteller	4849	132	4981
Ulaştırma, Haberleşme ve Depolama	1770	26	1796
Mali Kurumlar, Sigorta, Taşınmaz Mallara Ait İşler ve Kurumları ve Yardım Hizmetleri	699	107	806
Toplum, Sosyal ve Kişisel Hizmetler	10434	1516	11950
İyi Tanımlanmamış Faaliyetler	93	7	100
<b>Toplam</b>	<b>27390</b>	<b>2538</b>	<b>29928</b>



**Şekil 5:** Batman'da 1980-2000 yılları genel nüfus sayımına göre şehirsiz fonksiyonların sınıflandırılması. (1980 yılı fonksiyonel sınıflandırması Meşeli'ye (1993) göre hazırlanmıştır).

**Figure 5:** Classification of urban functions in Batman according to general census of 1980-2000 (The functional classification for 1980 was performed in reference to Meşeli, 1993).

#### 4. BATMAN ŞEHRİNİN MAHALLELERE GÖRE NÜFUS VE YERLEŞME ÖZELLİKLERİ

Batman şehrinin nüfus ve yerleşme özellikleri önemli ölçüde bir önceki başlık altında incelendiği için bu başlık altında mahalle ölçeğinde değerlendirmeler yapılmıştır. Batman şehrinde mahallelere göre nüfusun dağılımına bakıldığında bazı önemli farklılıklar görülmektedir. Batman'da nüfusun en fazla olduğu mahalleler; Bağlar, Beşevler Çamlıca, Karşıyaka, Petrolkent, Yavuz Selim ve Ziyagökalp mahalleleridir (Tablo 3).

**Tablo 3:** Batman'daki Mahallelerin Alan, Nüfus ve Konut Yoğunluğu (2005)

**Table 3:** Area, Population and Housing Density of Districts in Batman (2005)

Mahalle adı	Nüfus (2005)	Alan (ha.)	Hane Sayısı	Nüfus Yoğ. (kisi/ha.)	Konut Yoğ. (hane/ha.)
19 Mayıs	10824	48	1255	226	25
Akyürek	2913	18	400	162	22
Aydınlıkevler	13288	30	1580	443	52
Bağlar Mah.	16705	56	894	298	16
Bahçelievler	14570	49	2238	297	46
Bayırdır Mah.	4484	187	620	24	3
Belde Mah.	12678	105	1789	121	17
Beşevler	18472	33	1450	560	44
Cumhuriyet	6971	105	1118	66	11
Çamlıca Mah.	16500	100	1786	165	18

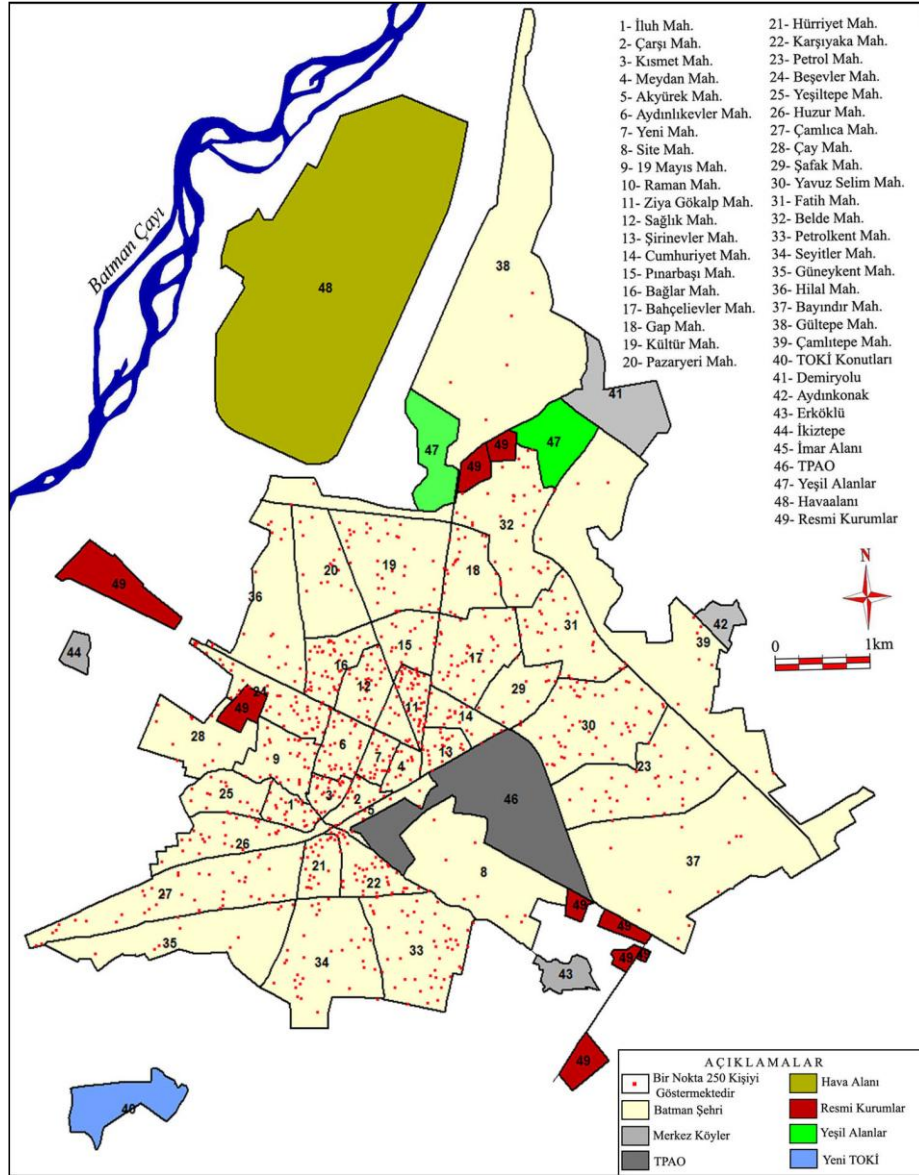


BATMAN ŞEHRİNİN KURULUŞ VE GELİŞİMİ

Çamlıtepe	5227	128	838	41	6
Çarşı Mah.	5866	12	768	489	64
Çay Mah.	4053	40	450	101	11
Fatih Mah.	10894	70	1597	156	23
Gap Mah.	8624	48	1080	180	22
Gültepe Mah.	2865	240	464	12	2
Güneykent	4386	119	418	37	3
Hilal Mah.	7282	95	724	77	8
Huzur Mah.	10138	30	1158	338	39
Hürriyet Mah.	9202	24	1008	384	42
İluh Mah.	8368	15	1083	558	72
Karşıyaka	15515	15	1695	1034	113
Kısmet Mah.	10548	16	1303	659	81
Kültür Mah.	13694	56	1995	245	36
Meydan Mah.	5232	12	859	436	71
Pazaryeri	5636	50	721	113	14
Petrol Mah.	11408	52	1204	219	23
Petrolkent	17937	63	1993	285	31
Pınarbaşı	7237	20	1002	362	50
Raman Mah.	3877	8	769	485	96
Sağlık Mah.	11160	36	1705	310	47
Seyitler Mah.	12818	81	1427	158	18
Site Mah.	3048	234	456	13	2
Şafak Mah.	4266	30	683	142	23
Şirinevler	8069	16	1155	504	72
Yavuz Selim	18696	96	2170	195	23
Yeni Mah.	8325	12	1062	694	85
Yeşiltepe	6796	63	751	108	12
Ziyagökalp	17974	21	649	856	30

Kaynak: Batman Belediyesi 2005

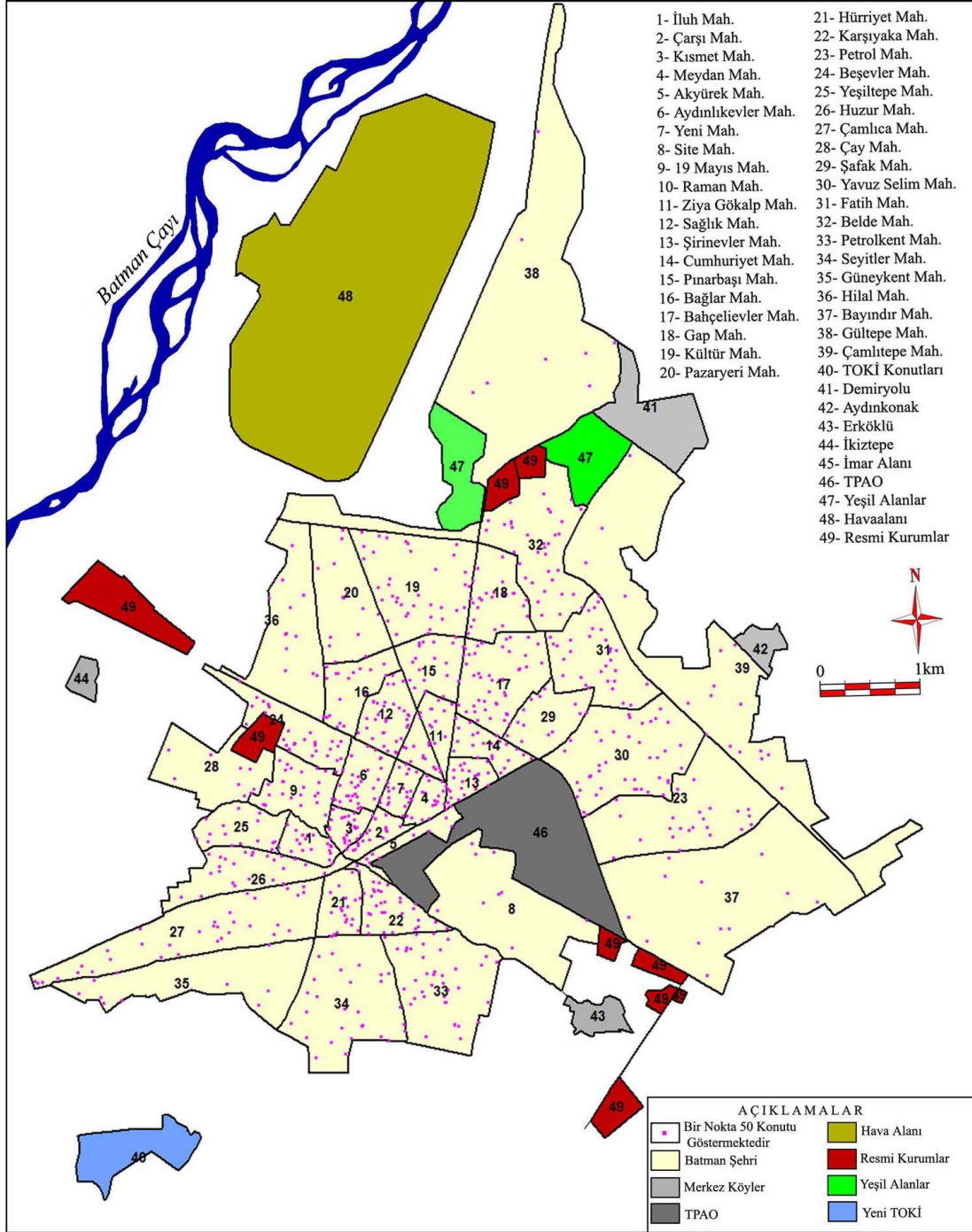
Batman'da mahallelere göre nüfus ve konut yoğunlukları karşılaştırıldığında belirgin bir uyumun olduğu görülmektedir. Şöyle ki nüfus yoğunluğunun fazla olduğu mahalleler aynı zamanda konut yoğunluğunun da yüksek olduğu mahallelerdir (Şekil 6, 7). Merkezde yer alan ve nüfus yoğunluğu yüksek olan Aydınlikevler, Beşevler, İluh, Karşıyaka, Kısmet, Raman ve Yeni mahalleler, konut yoğunluğunun da fazla olduğu mahallelerdir. Bu mahallelerde nüfus ve konut yoğunluğunun fazla olması alansal olarak küçük olmalarına bağlıdır. Şehir merkezinden çevreye doğru nüfus ve konut yoğunluğu azalmaktadır. Bu alanlar yeni yerleşmeye açılmış, boş alanların geniş yer kapladığı mahallelerdir. Bu mahallelerin başında; Bayındır, Gültepe, Çamlıtepe, Güneykent ve Cumhuriyet mahalleleri gelmektedir.



**Şekil 6:** Batman'da mahallelere göre nüfus yoğunluğu (Batman Belediyesi 2005 yılı sayım verilerine göre oluşturulmuştur).

**Figure 6:** Population density in Batman by quarters (Prepared according to 2005 census data from Batman Municipality)

## BATMAN ŞEHRİNİN KURULUŞ VE GELİŞİMİ



**Şekil 7:** Batman'da mahallelere göre konut yoğunluğu (Batman Belediyesi 2005 yılı sayım verilerine göre oluşturulmuştur).

**Figure 7:** Housing density in Batman by districts (Prepared according to 2005 census data from Batman Municipality)

31 Ekim-1 Kasım 2006 tarihinde yaşanan taşkında fazla etkilenen mahallelerde yapılan hane halkı anket sonuçlarına göre; Batman merkeze olan göçlerin % 48,6'sı iş, % 26,2'si güvenlik nedeniyedir (Tablo 4).

**Tablo 4:** Batman’da Yakın Dönemde Kurulan Karşıyaka, Hürriyet ve Petrolkent Mahallelerinde Yaşayan Nüfusun Göç Nedenleri

**Table 4:** Reasons for Migration of Population Living in Karşıyaka, Hürriyet and Petrolkent Districts.

Batman’a göç etme nedenleriniz nedir?		Frekans	Yüzde (%)
1	İş	52	48,6
2	Eğitim	5	4,7
3	Sağlık	13	12,1
4	Güvenlik	28	26,2
5	Hepsi	9	8,4
Toplam		107	100

Batman’ın çevresi ile ulaşımı kolay olduğu için günlük nüfus hareketleri çok fazladır. Öyle ki gündüz nüfusunun 400-500 bin olduğu, gece ise bunun yarıya düştüğü düşünülmektedir. Batman’ın kozmopolit yapısı şehirde iki farklı sosyal tabakanın oluşmasını sağlamıştır. Bir tarafta ekonomik durumu çok iyi zengin kesim, diğer tarafta yoksul aileler yaşamaktadır. Bu durum şehirdeki meskenlerde çok net bir şekilde gözlenmektedir. Adeta bir merkezde eski ve yeni Batman’ı görmek mümkündür (Foto 6).



**Foto 6:** Batman şehri kuzeyinde planlı şehirleşme ve modern yapılar, güneyde plansız ve kaçak yapıların olduğu mahallelerden bir görüntü

**Photo 6:** A picture from districts of Batman city, with planned urbanization and modern constructions in the north and unplanned and illegal constructions in the south part of the city.

Çevreden Batman’a olan göçler Batman’ın sosyal ve toplumsal alanda ciddi problemlerle karşılaşmasına yol açmaktadır. Bu sağlıksız, dengesiz ve çarpık gelişim sonucunda Batman kentleşme sürecini tamamlayamamıştır. Ayrıca nüfus planlaması konusunda vatandaşların bilinçlenmediği ve bu konularla ilgili alt yapı çalışmalarının yetersizliği görülmektedir.

Ilısu Barajı’nın yapımı ile baraj gölü altında kalacak olan yerleşmelerden gelecek olan bir göç dalgası ile Batman’a 100 bine yakın nüfusun yerleşeceği tahmin edilmektedir. Bir yandan bölgedeki cazibe merkezi konumu ile yatırım yapılan buna karşın çarpık kentleşme ve dengesiz gelişimi ile Batman birçok problemle karşı karşıyadır. Köylerden göç edenlerin kent yaşamına ayak uyduramamaları ve köydeki yaşantı tarzlarına devam etmeleri temel



sorunları doęuran etkenlerden biridir. arpık kentleŐme ve imarsızlık, kaak elektrik ve su kullanımı, hayvancılık yapma, Őehrin temiz kullanılmaması ve sua karıŐma gibi konularda bir yoęunluk vardır. Bu da Őehrin temel sorunlarını teŐkil etmektedir

### 5. SONULAR

Batman, gnmzden 50-60 yıl ncesine kadar İluh adında kk bir ky konumundaydı. Batman ayı taŐkın yataęına kurulan ve bir dnem kaza merkezi olan El-Medine'nin 1926'da yaŐanan taŐkından etkilenmesi bu alanda yaŐayan nfusun bir blmnn İluh kyne taŐınmasına neden olmuŐtur. Bu olaydan sonra idari birimler bugnk BeŐiri'ye taŐınmuŐtur. El-Medine'de yaŐanan taŐkından sonra g almaya baŐlayan İluh, 1940-45 yılları arasında HaydarpaŐa-Kurtalan demir yolunun yapılması ve 1945-50 yılları arasında Raman Daęı'nda petroln bulunmasıyla kısa srede bymŐtur. Petrol ıkarımı ve ilk rafinerinin kurulmasıyla geliŐen İluh ky; Batman adıyla 1955 yılında belediyelek, 1957'de ile merkezi ve 1990 yılında il merkezi olmuŐtur.

Batman'da hızlı geliŐmeyi, MTA tarafından Raman Daęı'nda petrol arama alıŐmaları baŐlatmuŐtur. Bu geliŐim petroln bulunması, rafinerinin kurulması ve TPAO'nun istihdam oluŐturan yatırımları ile ivme kazanmuŐtur. Maymune Boęazı giriŐinde kurulan ilk rafinerinin 1966 yılında bugnk yerine taŐınması ve srekli modernize edilmesi, evreden byk g almasını saęlamıŐtur.

Batman'ın geliŐmesinde (a) 1955 yılına kadar olan dnem, (b) 1955-80 ve (c) 1980-1990, (d) 1990-2000 ve (e) 2000-2010 yılları arasındaki dnemler dikkat ekicidir. Batman, birinci dnemde tamamen bir ky zellięindedir. Bu dnemden sonraki geliŐmelerde petroln ıkarılması ve iŐlenmesi lokomotif grevi stlenmiŐtir. Batman'da 1990 yılına kadar olan kentleŐme hareketlerinde sanayi yatırımları, bu dnemden sonra gvenlik nedeniyle yaŐanan gler etkili olmuŐtur. Őehir nfusunda belli dnemlerde hissedilen artıŐ sanayi fonksiyonunun gerileyerek hizmet fonksiyonunun n plana ıkmasını saęlamıŐtur. Nitekim 1980 yılından itibaren hizmet sektr srekli geliŐerek 2010 yılında genel hizmetlerin n planda olduęu bir Őehir zellięi kazanmuŐtur.

Petrol ıkarımının artması ve modern rafinerinin kurulmasıyla 1955-1985 yılları arasında Batman Őehir nfusu hızlı artmuŐtur. 1985-2000 yılları arasında ise gvenlik nedeniyle kırsaldan gelen gler dięer dnemlere gre ok daha fazla olmuŐtur. Bu dnemde Batman'ın nfusu 100.000'den fazla artıŐ gstermiŐ ve eski mahallelerin evresinde yeni mahallelerin kurulmasıyla geniŐlemiŐtir. 2000-2010 yılları arasında kırsaldan gelen gn kısmen durması ve bir blmnn geri dnmesi nedeniyle Őehir nfusu bir nceki dneme gre daha az artıŐ gstermiŐtir.

Kırsal alanlardan Batman'a doęru olan gler Őehrin plansız geliŐmesine neden olmuŐtur. evreden Batman'a olan gler Batman'ın sosyal ve toplumsal alanda ciddi problemlerle karŐılaŐmasına yol amaktadır. Bu saęlıksız, dengesiz ve arpık geliŐim sonucunda Batman kentleŐme srecini tamamlayamamıŐtur. Bu srecin dıŐında kalan gecekondular mahallelerinde kent yaŐamına uyum ve nfus planlaması konularında vatandaŐlar srekli bilgilendirilmelidir.

Kırsaldan gelen gler ile Őehrin gneybatısında yeni gecekondular mahalleleri kurulmuŐtur. Buna karŐın ekonomik durumu daha iyi olan nfusun kuzeyde yeni kurulan mahallelere doęru taŐınmasıyla, Őehir kuzeye doęru geliŐme gstermiŐtir. Kuzey ve gneydoęuda yeni kurulan mahallerin dıŐında Batman Őehri gecekondular mahalleleri ile vrilmiŐtir. Őehrin gneyinde yer alan ve oęu gecekondular yapılarından oluŐan Petrolkent, Seyitler ve Gneykent mahalleleri 1990-2000 yılları arasındaki glerle kurulmuŐtur. Bu dnemde yaŐanan glerle Őehrin İluh Deresi gneyinde kalan blm tamamen gecekondular

bölgesi olmuştur. Gecekondu mahallelerinin artışıyla birlikte Batman'da plansız şehirleşme, tarım arazilerinin yerleşmeler tarafından işgal edilmesi, çevre kirliliği, ekonomik ve sosyal sorunlar yaşanmaya başlanmıştır. Gecekondu mahallelerinde yaşanan sorunların çözümünde kentsel dönüşüm projeleri uygulanmalıdır. Çevre mahallelerde yapılmakta olan ve sağlık açısından olumsuz sonuçlara neden olan hayvancılık yasaklanmalıdır.

Batman'da mahallelere göre nüfus ve konut yoğunlukları karşılaştırıldığında; nüfus yoğunluğunun fazla olduğu mahallelerde konut yoğunluğunun da yüksek olduğu görülmektedir. Merkezde yer alan ve nüfus yoğunluğu yüksek olan Aydınlikevler, Beşevler, İluh, Karşıyaka, Kısmet, Raman ve Yeni mahalleler, konut yoğunluğunun da fazla olduğu mahallelerdir. Merkezden çevreye doğru nüfus ve konut yoğunluğu azalmaktadır. Bunun dışında nüfus ve konut yoğunluğunun fazla olduğu mahalleler alansal olarak küçüktür. Batman şehri alansal olarak büyümekte olup her geçen gün tarım arazileri işgal edilmektedir. Bu sorunun çözümü için Batı Raman Dağı'nın güney yamaçları imar uygulamaları çerçevesinde yerleşmeye açılmalıdır.

### **KAYNAKÇA**

ACAR, A., 2008, "I st International Symposium on the History and Cultura of Batman and its Viciniyt", Bildiriler I, 297-309, 15-17 Nisan 2008. Batman Türkiye

ALAEDDİNOĞLU, F., 2010, "Batman Şehri ve Fonksiyonel Özellikleri", Doğu Coğrafya Dergisi, Cilt: 15, Sayı: 24, Sayfa: 19-42, Erzurum

AVCI, S., 2003, "Gelişimi ve Sorunları Açısından Türkiye'de Şehirleşme", Sırrı Erinç Sempozyumu 2003, Genişletilmiş Bildiri Özetleri, 11-13 Eylül 2003 İstanbul

BV, Batman Valiliği, <http://www.batman.gov.tr/fotograflar/Nostalji/index.html>

ÇAĞLIYAN, A., AKDEMİR, İ. O, 2003, "Gap Bölgesi'nde Şehirleşme ve Çevresel Etkileri" V. Ulusal Çevre Mühendisliği Teknik Kongresi (1-4 Ekim 2003), TMMOB Çevre Müh. Odası, s: 298-313 Ankara

DİE, TC Başbakanlık Devlet İstatistik Enstitüsü Genel Nüfus Sayımları (1935-1985)

GÖNEY, S., 1977, Şehir Coğrafyası I, İstanbul Üniversitesi Edebiyat Fakültesi yayınları No: 2274; Coğrafya Enstitüsü Yayını No: 91, İstanbul

KELEŞ, R., 1962, "Türkiye'de, köylü nüfus ve şehirlere akın", V. İskân ve Şehircilik Haftası Konferansları, Ankara Üniv., Siyasal Bilgiler Fakültesi, İskân ve Şehircilik Enstitüsü Yayınları No:9, 9-58

MEŞELİ, A., 1993, "Batman'ın Şehirselleşmesi ve Fonksiyonel Sınıflandırmadaki Yeri", Dicle Üniversitesi Ziya Gökalp Eğitim Fakültesi Dergisi, Sayı: 1, Sayfa: 65-86, Diyarbakır

ÖZGÜR, M, 1996, "İl ve İlçe Merkezlerimizin Faal Nüfusun Ekonomik Faaliyet Kollarına Dağılımı Hakkında Sınıflandırılması", Türkiye Coğrafyası Dergisi, Sayı :5, Sayfa: 53-71, Ankara

SÖZER. A. N., 1969, Beşeri ve İktisadi Coğrafya Açısından Bir Bölge Araştırması "Diyarbakır Havzası", Diyarbakır'ı Tanıtma ve Turizm Derneği Yayınları No: 19, İş Matbaacılık ve Ticaret

TONBUL, S. ve SUNKAR, M., 2008, "Batman Şehrinde Yer Seçiminin Jeomorfolojik Özellikler ve Doğal Risk Açısından Değerlendirilmesi". Ulusal Jeomorfoloji Sempozyumu 2008 Sayfa:103-114 (20-23 Ekim) Çanakkale 18 Mart Üniversitesi Çanakkale

TONBUL, S. ve SUNKAR, M., 2010, Batman'da Yaşanan Sel Felaketi (31.10.2006) ve Batman Şehri İçin Doğal Risk Planlaması, TÜBİTAK ÇAYDAG, 107Y072 Nolu Proje, 158 sayfa



## BATMAN ŐEHİRİNİN KURULUŐ VE GELİŐİMİ

TUİK, TC BaŐbakanlık Tűrkiye İstatistik Kurumu  
(<http://tuikapp.tuik.gov.tr/nufusmenuapp/menu.zul>)

TűMERTEKİN, E, 1973, Tűrkiye’de ŐehirleŐme ve Őehirsel Fonksiyonlar, İstanbul Őniversitesi Yayınları, No:1840, İstanbul

YŪCEŐAHİN, M. M., BAYAR, R.ve ŐZGŪR, E. M., 2004, ‘‘Tűrkiye’de ŐehirleŐmenin Mekansal DağılıŐı Ve DeđiŐimi’’ , Cođrafi Bilimler Dergisi, 2(1), 23-39, Ankara

ZENGİN, B., 2005, GeçmiŐten Gűnűműze Batman, Batman Kűltűr ve Sanat Derneđi, Matris Matbaacılık, Batman

[http://www.tuik.gov.tr/PreIstatistikTablo.do?istab\\_id=236](http://www.tuik.gov.tr/PreIstatistikTablo.do?istab_id=236) (11.03.2011) TUİK 2000 Genel Nűfus Sayımları