

EHİR İÇİ OTOBÜS YOLCULUKLARINDA CEP TELEFONU KULLANMA YASAKLARI ARAŞTIRMASI

Yrd.Doç. Dr. Seher ER*
Yrd.Doç. Dr. Arif KUBAT†

ÖZET

ehir içi otobüs yolculuklarında cep telefonu kullanımıyla ilgili kurallara uyma, kişisel sorumluluk boyutu ve kurallara uymama konusunun nasıl değerlendirildiğini incelemek amacıyla belediye/halk otobüsü yolcularından oluşturulan örneklem üzerinde tutum araştırması yapılmıştır.

Anahtar Sözcükler: cep telefonu, kurallara uyma, kurallara, uymama, kişisel sorumluluk araştırma.

ABSTRACT

Mobile phone usage in city bus rides. Non-compliance with rules are examined in the context of the size of personal responsibility.

Keywords: mobile phone, research, personal responsibility

* İ.Ü. İktisadi İdari Bilimler Fakültesi Halkla İlişkiler ve Tanıtım Bölümü Öğretim Üyesi, erseher@istanbul.edu.tr

† İstanbul Kültür Üniversitesi Ekonometri Öğretim Üyesi, akubat@ikun.edu.tr

G R : ARA TIRMANIN AMACI, YÖNTEM VE KAPSAMI

Ara tırmanın amacı, ehir içi yolculuklarında halk/ belediye otobüsünü tercih eden yolcuların bu araçlarda cep telefonu kullanma yasakları konusundaki tutumlarını saptamaktır. Otobüs yolcuları cep telefonu kullanma yasaklarıyla ilgili kurallara duyarlı davranmakta mıdır? sorusunun yanıtını saptamak amacıyla belediye ve halk otobüsü kullanan yolcularla yüz yüze görüşme yapılmıştır. Bu çalışmada İstanbul'da merkez otobüs duraklarında 314 kişiyle görüşülmüştür.

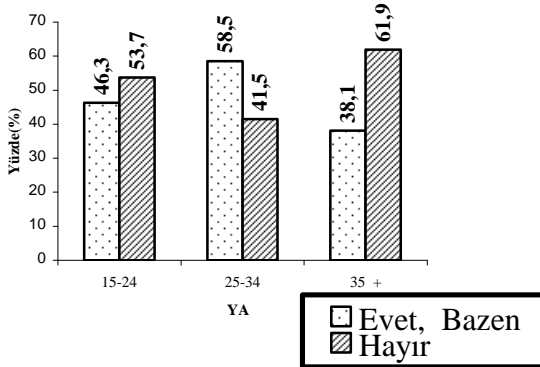
Ara tırma içinde kurallara uyma durumu, kişisel sorumluluk boyutu ve kuralara uymama durumundan oluşan üç faktör alt boyutu saptanmıştır. Değişkenler arasında ilişkiyi saptamak amacıyla Ki-kare testi yapılmıştır. Ara tırma kapsamlı bir çalışması olması nedeniyle bu makalede yalnız cep telefonu kullanım yasakları, kurallara uymayanların saptanması, bu konuda duyarlı davranıp davranılmaması gibi tutumlardan oluşan sorulara verilen yanıtlar yer almaktadır.

Bulgular ve Yorum

Ara tırma sonucunda elde edilen verilerin analizlerinin yapılmasından sonra, sorular arasındaki ilişkinin belirlenmesi amacıyla faktör analizi yapılmıştır. Ayrıca değişkenler arasındaki ilişkiyi saptamak amacıyla Ki-kare analizi yapılmıştır. Bu analizler sonucunda elde edilen anlamlı ilişkileri içeren karşılaştırmalar ilgili tablolarla birlikte aşağıda açıklanmıştır.

Tablo 1: Ya ile yolcuların otobüs içindeki kurallara uymakta duyarlı davranma sıklığı

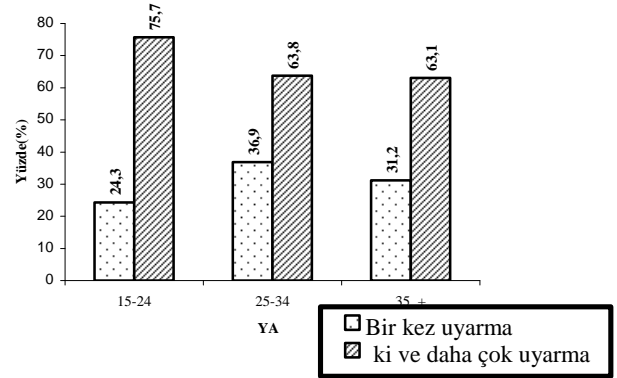
YA		Evet, Bazen	Hayır	Toplam
15-24 Gençler	Sayı	63	73	136
	Yüzde	46,3%	53,7%	100,0%
25-34 Yeti kinler	Sayı	55	39	94
	Yüzde	58,5%	41,5%	100,0%
35 + Ya lılar	Sayı	32	52	84
	Yüzde	38,1%	61,9%	100,0%
Toplam		150	164	314
		47,8%	52,2%	100,0%



Yapılan Ki-kare analizinde $P=0,022 < 0,05$ olduğundan yaş ile yolcuların otobüs içindeki kurallara uymakta duyarlı davranma arasında anlamlı bir ilişki vardır. 25-34 yaş grubundaki yolcular 15-24 ile 35 üstü yaş grubundakilere göre cep telefonu yasaklarına daha duyarlı yaklaşmaktadır. Bu yaş grubu yeti kinler grubu sınıfını ve toplumun çalışkan kesiminin çoğunluğunu oluşturmaktadır. Hayır yanıtını verenlerin çoğunluğu (%61,9) 35+ yaş grubunda bulunanlardır.

Tablo 2: Ya ile otobüs içinde cep telefonu ile konuşma sıklığı

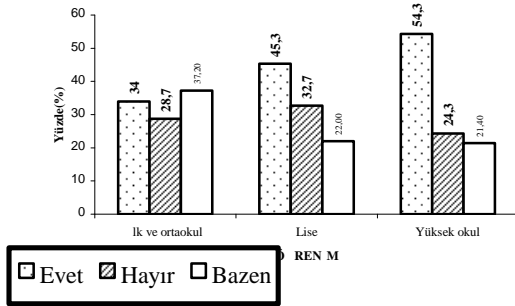
YA		Bir kez uyarma	iki ve daha çok uyarma	Toplam
15-24 Gençler	Sayı	33	103	136
	Yüzde	24,3%	75,7%	100,0%
25-34 Yeti kinler	Sayı	34	60	94
	Yüzde	36,2%	63,8%	100,0%
35 + Ya lılar	Sayı	31	53	84
	Yüzde	36,9%	63,1%	100,0%
Sütun Toplam		98	216	314
		31,2%	68,8%	100,0%



Yapılan Ki-kare analizinde $P=0,04 < 0,05$ olduğundan yaş ile yolcuların otobüs içinde cep telefonu ile konuşması için birini uyarma arasında anlamlı bir ilişki vardır. Burada tüm yaş grupları cep telefonu ile otobüste konuşma uyarımında duyarlıdır, fakat 15-24 yaş grubundaki yolcular 25-34 ve 35 üstü yaş grubundakilere göre cep telefonu yasaklarına uymayanları iki ve daha çok uyarımda duyarlı yaklaşmaktadır. Bu grup gençler grubu toplumun dinamik kesimini oluşturmaktadır.

Tablo 3: Eğitim ile cep telefonu kullanımının yasak olduğu otobüslere binerken, cep telefonunu kapatma duyarlılığı

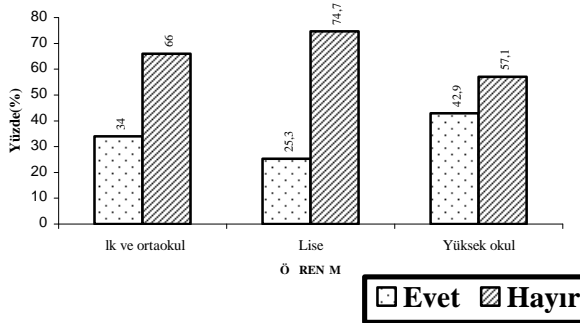
E T M		Evet	Hayır	Bazen	Satır Toplam
İlk ve orta öğretim	Sayı	32	27	35	94
	Yüzde	34,0%	28,7%	37,2%	100,0%
Lise	Sayı	68	49	33	150
	Yüzde	45,3%	32,7%	22,0%	100,0%
Yüksek okul	Sayı	38	17	15	70
	Yüzde	54,3%	24,3%	21,4%	100,0%
Sütun Toplam		138	93	83	314
		43,9%	29,6%	26,4%	100,0%



Yapılan Ki-kare analizinde $P=0,027 < 0,05$ olduğundan ö renim ile cep telefonu kullanımının yasak olduğunda otobüslere binerken, cep telefonunuzu kapatıyor musunuz? sorusuna verilen yanıtlar karılaştırıldı. İndirgenmiş aralarında anlamlı bir ilişki saptanmıştır. Ö renim düzeyi arttıkça otobüslere binerken cep telefonunu kapatma yasağına uyanların oranı artmaktadır.

Tablo 4: Eğitim ile cep telefonu yasaklarına uymayanları uyarmak konusunda duyarlılık

E T M		Evet	Hayır	Satır Toplam
İlk ve orta öğretim	Sayı	32	62	94
	Yüzde	34,0%	66,0%	100,0%
Lise	Sayı	38	112	150
	Yüzde	25,3%	74,7%	100,0%
Yüksek okul	Sayı	30	40	70
	Yüzde	42,9%	57,1%	100,0%
Sütun Toplam		100	214	314
		31,8%	68,2%	100,0%

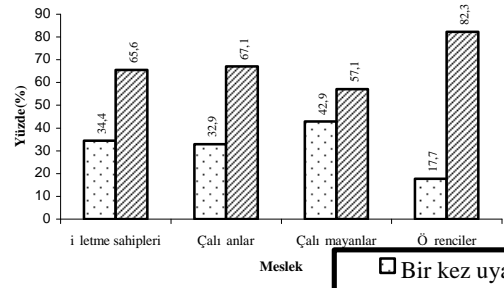


Yapılan Ki-kare analizinde $P=0,029 < 0,05$ olduğundan ö renim ile yolcular otobüsünde cep telefonu yasaklarına uymayanları uyarmak konusunda duyarlı davranıyorlar mı? sorusuna verilen yanıtlar karılaştırıldı. İndirgenmiş örnekler arasında anlamlı bir ilişki olduğu saptanmıştır. Ö renim düzeyi arttıkça otobüslere binerken cep telefonunu kapatma yasağına uymayanları uyarma duyarlılığı artmaktadır. Fakat genelde tüm eğitim gruplarında uymayanları uyarılara göre daha çoumluğudur. Eğitim arttıkça bu uyarma duyarlılığı artma eğiliminde olacaktır. Pasif iyi olanların toplumsal yapı içinde sayılarının çokluğuna karşın

aktif iyi olanların oranı azalmaktadır. Bu sonuç bireysel sorumluluk dışında toplumsal sorumluluk anlayışının yaygın olmadığı anlamına gelmektedir.

Tablo 5: Meslek ile otobüsünde cep telefonu ile konuşmamaları için birini uyarma sıklığı

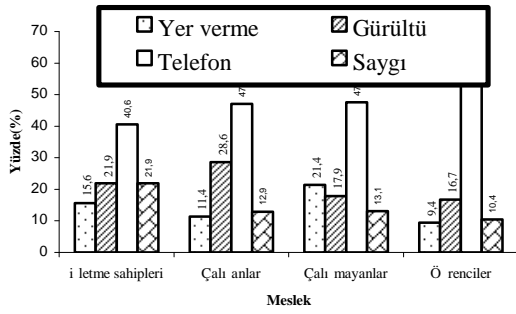
Meslek		Bir kez uyarılma	İki ve daha çok uyarılma	Satır Toplam
İletme sahipleri	Sayı	22	42	64
	Yüzde	34,4%	65,6%	100,0%
Çalışanlar	Sayı	23	47	70
	Yüzde	32,9%	67,1%	100,0%
Çalışmayanlar	Sayı	36	48	84
	Yüzde	42,9%	57,1%	100,0%
Ö renciler	Sayı	17	79	96
	Yüzde	17,7%	82,3%	100,0%
Sütun Toplam	Sayı	98	216	314
	Yüzde	31,2%	68,8%	100,0%



Yapılan Ki-kare analizinde $P=0,03 < 0,05$ olduğundan meslek ile yolcular otobüsünde cep telefonu yasaklarına uymayanları uyarmak konusunda duyarlı davranmak arasında anlamlı bir ilişki vardır. Başka bir anlatımla bir gruba ait olmak/sorumluluk sahibi olmak duyarlılığı arttırarak anlamına gelmektedir. Otobüste cep telefonu ile konuşmaları için iki ve daha çok uyarıların mesleklere göre dağılımları şöyle sıralanmaktadır. Birinci sırada öğrenciler (%82,3), ikinci çalışanlar (%67,1), üçüncü iletme sahipleri (%65,6), dördüncü ise çalışanmayanlar (%57,1) biçimindedir. Şehir içi yolculuklarında otobüsleri sık kullanan öğrenciler ve çalışanlar diğer mesleklere göre daha duyarlı davrandıklarını belirtmektedir.

Tablo 6: Meslek ile şehir içi yolculuklarda otobüsünde yolcuların uymadıkları en önemli kurallar

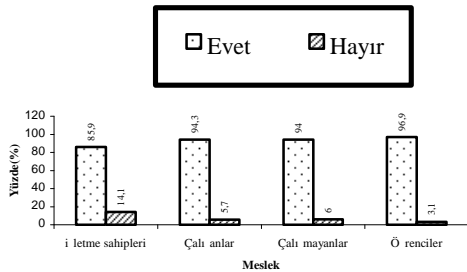
Meslek		Yer verme	Gürültü	Telefon	Saygı	Satır Toplam
İletme sahipleri	Sayı	10	14	26	14	64
	Yüzde	15,6%	21,9%	40,6%	21,9%	100,0%
Çalışanlar	Sayı	8	20	33	9	70
	Yüzde	11,4%	28,6%	47,1%	12,9%	100,0%
Çalışmayanlar	Sayı	18	15	40	11	84
	Yüzde	21,4%	17,9%	47,6%	13,1%	100,0%
Ö renciler	Sayı	9	16	61	10	96
	Yüzde	9,4%	16,7%	63,5%	10,4%	100,0%
Sütun Toplam	Sayı	45	65	160	44	314
	Yüzde	14,3%	20,7%	51,0%	14,0%	100,0%



Yapılan Ki-kare analizinde $P=0,04 < 0,05$ olduğundan meslek ile ehir ç Yolculuklarda otobüs içinde yolcuların uymadığı en önemli kurallar bakımında duyarlı davranıyorlar mı? arasında anlamlı bir ilişki vardır. Açık uçlu soruya verilen yanıtlar değerlendirildiğinde yolcuların uyması gereken kurallar sıralaması şöyledir: Yer verme, telefon ile konuşma, gürültü, saygı. Telefon ile konuşmada kurallara en fazla öğrenciler (%63,5) uymamaktadır, diğerleri ise (%40-%47,6) arasındadır. Gürültüde ise i letme sahipleri ile çalışanlar ve öğrenciler göre daha fazladır. Bu durum grafikte daha belirgin olarak görülmektedir. Yine saygıda en çok i letme sahipleri çoğunlukta kullanılmaktadır.

Tablo 7: Meslek ile ehir ç Yolcularınızda otobüs(Belediye / Halk) Kullanım sıklığı

Meslek	Evet	Hayır	Satır Toplam
i letme sahipleri	Sayı: 55 Yüzde: 85,9%	Sayı: 9 Yüzde: 14,1%	Sayı: 64 Yüzde: 100,0%
Çalı anlar	Sayı: 66 Yüzde: 94,3%	Sayı: 4 Yüzde: 5,7%	Sayı: 70 Yüzde: 100,0%
Çalı mayanlar	Sayı: 79 Yüzde: 94,0%	Sayı: 5 Yüzde: 6,0%	Sayı: 84 Yüzde: 100,0%
Ö renciler	Sayı: 93 Yüzde: 96,9%	Sayı: 3 Yüzde: 3,1%	Sayı: 96 Yüzde: 100,0%
Sütun Toplam	Sayı: 293 Yüzde: 93,3%	Sayı: 21 Yüzde: 6,7%	Sayı: 314 Yüzde: 100,0%

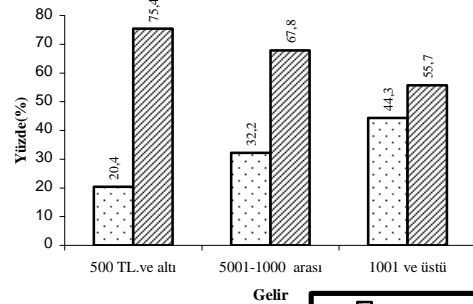


Yapılan Ki-kare analizinde $P=0,041 < 0,05$ olduğundan meslek ile ehir ç Yolculukta otobüs kullanma arasında anlamlı bir ilişki vardır. En çok otobüs kullanan grup sıralaması çalışanlar (%94,3), çalışan mayanlar

(%94), öğrenciler (%96,9) olmaktadır, i letme sahipleri (%85,9) bunlara göre daha az düzeyde kullandıkları görülmektedir.

Tablo 8: Gelir ile otobüs içinde cep telefonu ile konuşmaları uyarma sıklığı

Gelir	Bir kez uyar- ma	iki ve daha çok uyar- ma	Satır Toplam
500 TL. ve altı	Sayı: 34 Yüzde: 24,6%	Sayı: 104 Yüzde: 75,4%	Sayı: 138 Yüzde: 100,0%
5001-1000 arası	Sayı: 37 Yüzde: 32,2%	Sayı: 78 Yüzde: 67,8%	Sayı: 115 Yüzde: 100,0%
1001 ve üstü	Sayı: 27 Yüzde: 44,3%	Sayı: 34 Yüzde: 55,7%	Sayı: 61 Yüzde: 100,0%
Sütun Toplam	Sayı: 98 Yüzde: 31,2%	Sayı: 216 Yüzde: 68,8%	Sayı: 314 Yüzde: 100,0%



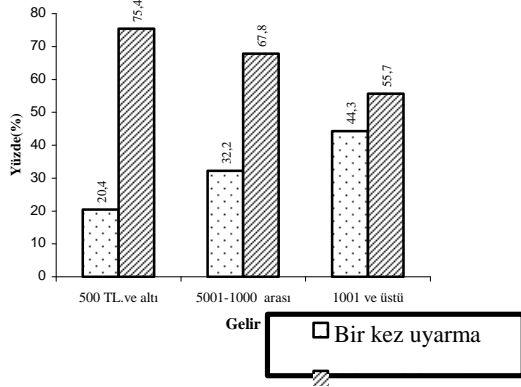
Yapılan Ki-kare analizinde $P=0,02 < 0,05$ olduğundan gelir ile yolcular otobüs içinde cep telefonu yasaklarına uymayanları uyararak duyarlı davranıyorlar mı arasında anlamlı bir ilişki vardır.

Otobüste cep telefonu ile konuşmaları uyarılması için duyarlı olma da ılımlı şekilde sıralanmaktadır. Birinci sırada 500 TL.ve altı (%75,4), ikinci 501-1000 arası (%67,8), üçüncüsü ise 1001 ve üstü (%55,7) biçimindedir. Sonuçlardan, gelir düzeyi düşüktüğü otobüste cep telefonu ile konuşmaları uyarılması için duyarlılığı artmaktadır.

Bir kez uyarılmada aynı yönde bir artış var, fakat iki ve daha çok uyarılmaya göre daha düşük bir oranda artmaktadır.

Tablo 9: Gelir ile Cep telefonu ile konuşmaları uyarılması için uyarıda bulunulan kişilerin tepki sıklığı

Gelir	Kapattı	Karşı geldi	Satır Toplam
500 TL. ve altı	Sayı: 22 Yüzde: 52,4%	Sayı: 20 Yüzde: 47,6%	Sayı: 42 Yüzde: 100,0%
5001-1000 arası	Sayı: 36 Yüzde: 76,6%	Sayı: 11 Yüzde: 23,4%	Sayı: 47 Yüzde: 100,0%
1001 ve üstü	Sayı: 21 Yüzde: 65,6%	Sayı: 11 Yüzde: 34,4%	Sayı: 32 Yüzde: 100,0%
Sütun Toplam	Sayı: 79 Yüzde: 65,3%	Sayı: 42 Yüzde: 34,7%	Sayı: 121 Yüzde: 100,0%

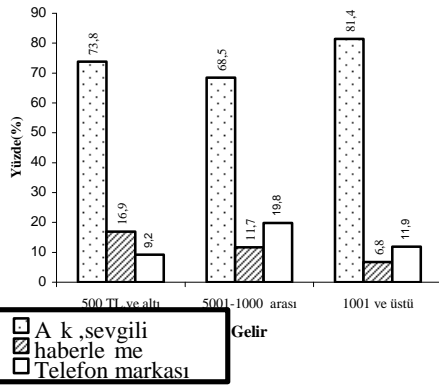


Yapılan Ki-kare analizinde $P=0,04<0,05$ olduğundan gelir ile yolcular otobüs içinde cep telefonu yasaklarına uymayanları uyararak tepkileri arasında anlamlı bir ilişki vardır.

Gelire göre, otobüste cep telefonuyla konuşanları uyaranlara tepki dağılımı şöyledir: Kararlı gelmek; 500 TL.ve altı (%47,6), gelirliler 501-1000 arası (%23,4) ve 1001 ve üstü (%34,4) gelirlere oranla daha yüksektir. Görülüyor ki gelir düzeyi düştükçe otobüste cep telefonu ile konuşanları uyararak tepki artmaktadır. Geliri yüksek olanlar ise yüksek oranda kapatma eğilimindedir.

Tablo 10: Gelir ile Cep Telefonu denince akla gelen en önemli kelime

Gelir		A k,sevgili	Haberle me	Telefon markası	Satır Toplam
500 TL. ve altı	Sayı	96	22	12	130
	Yüzde	73,8%	16,9%	9,2%	100,0%
5001-1000 arası	Sayı	76	13	22	111
	Yüzde	68,5%	11,7%	19,8%	100,0%
1001 ve üstü	Sayı	48	4	7	59
	Yüzde	81,4%	6,8%	11,9%	100,0%
Sütun Toplam	Sayı	220	39	41	300
	Yüzde	73,3%	13,0%	13,7%	100,0%



Yapılan Ki-kare analizinde $P=0,04<0,05$ olduğundan gelir ile cep telefonu denince akla gelen en önemli kelime arasında anlamlı bir ilişki vardır.

Cep telefonu denince akla gelen en önemli kelime olan a k ve sevgili gelir düzeyine göre dağılımı şöyledir: 500 TL.ve altı (%73,8), 501-1000 arası (%68,5) ve 1001 ve üstü (%81,4) ekindedir. Görülüyor ki gelir düzeyi arttıkça otobüste a k ve sevgili kelimelerinin akla gelmesi artmaktadır. Diğer taraftan gelir düzeyi düştükçe haberle me kelimesinin akla gelmesi ise az da olsa artış göstermektedir, yüzde dağılımları şöyledir: 500 TL.ve altı (%16,9), 501-1000 arası (%11,7) ve 1001 ve üstü (%6,8) ekindedir.

Genelde grafikte de görüldüğü gibi cep telefonu denince ilk akla gelen en önemli kelime a k ve sevgilidir.

Faktör Analizi

Otobüslerde cep telefonu yasakları ile ilgili açıklamaya çalıştığımız soruların, yapılan faktör analizi sonucunda başlıca üç boyutta olduğu görülmektedir. Faktör analizinde sonuçlar: 1.Faktör kuralara uyma, 2.faktör sorumluluk, 3.faktör ise kurallara uymama ekindedir. Bu faktörlerin içerdiği sorular aşağıdaki tabloda görülmektedir

Kümülatif yüzde de eri %61,2 olarak bulunmuştur. Faktör analizinde Varimax metod kullanılmıştır. Bu yöntemle elde edilen skorlar tabloda verilmiştir.

Tablo 11: Faktör Analizi

Faktör Alt Boyutları	Faktör maddeleri	Faktor-1	Faktör-2	Faktör-3
1-) Kurallara Uyma	Sizce neden Otobüs içinde "Cep Telefonu" kullanımı yasaklanmıştır?	,661	0,07	0,06
	Sizce, Otobüs içindeki Kurallara en çok kimler uymamaktadır?	,660	,116	-,121
	Sizce, Yolcular otobüs içindeki kurallara uymakta duyarlı davranıyorlar mı?	-,612	,157	-0,08
2-) Kişisel Sorumluluk Boyutu	Cep telefonu kullanımının yasak olduğu otobüslere binerken, cep telefonunuzu kapatıyor musunuz?	,216	,775	-,106
	Cep Telefonunuz var mı?	-,323	,666	0,005
	Bu güne kadar otobüs içinde cep telefonu ile konuşmamış için birini kaç kez uyardınız?	0,04	,506	0,07
3-) Kurallara Uymama	Cep Telefonu denince akla gelen "en önemli kelime" nedir? Belirtiniz.	-0,04	-,174	-,751
	ehir için Yolculuklarda Otobüs içinde yolcuların uymadığı en önemli kural nedir? Belirtiniz	-,107	0,01	,733
	Cep telefonu ile konuşmamış için uyarıda bulunduğunuz kişinin tepkisi ne oldu?	0,06	-,115	,470

SONUÇ VE ÖNERİLER

ehir için yolculuklarda belediye/halk otobüsü kullanan yolcuların cep telefonu kullanma yasaklarına uyma durumunu ve tepkilerini saptamak amacıyla İstanbul merkez otobüs duraklarında bir ara tırma yapıldı.

mıdır. Araştırma kapsamında öncelikle cep telefonunun kullanım alanı saptanmıştır. Cep telefonunun kullanım alanına Ak Sevgili, Haberleşme ve Telefon markası gelmiştir. Gelir düzeyi arttıkça Ak söyleminin öncelik taşıdığı görülmektedir. Daha sonra cep telefonunun zorunlu ihtiyaç olarak kullanımı söz konusudur. Bu kullanım biçiminin cep telefonunun amacına uygun bir kullanım olduğunu belirtmek gerekmektedir. Araştırma sonucunda Faktör Analizi tablosu oluşturulmuştur. 3 faktör alt boyutu ortaya çıkmıştır. Bu boyutları şunlardır: 1. Kurallara uyma, 2. Kişisel Sorumluluk Boyutu, 3. Kurallara Uymama Boyutu. Faktör maddeleri ise şöyledir: Otobüs içinde neden cep telefonu kullanımının yasaklandığını, kurallara en çok kimlerin uymadığını, otobüslere binerken cep telefonunu kapatma durumu, cep telefonu sahiplik durumu, cep telefonu ile konu anlatımı uyarma sıklığı ve uyarıda bulunulan kişilerin verdikleri tepkiler biçiminde sıralanmıştır.

Araştırmadan elde edilen faktör maddelerinin yapı ve önem, meslek gelir dağılımlarına göre Ki-kare analizi yapılarak anlamlılık düzeyleri saptanmıştır. Bu analiz sonucunda aralarında anlamlı ilişki bulunan değişkenler şöyledir:

Yaş ile yolcular otobüs kurallarına uymaları arasında anlamlı bir ilişki olduğu saptanmıştır.

($P=0,22<0,05$) 25-34 yaş grubundaki yolcular yasaklara uymakta daha duyarlı davranmaktadır.

Gelir ile cep telefonunun kullanım alanı arasında anlamlı bir ilişki vardır. ($P=0,04<0,05$), Gelir düzeyi arttıkça otobüste kullanılan cep telefonlarındaki söylemlerde Ak ve sevgili sözcüklerinin kullanım alanına daha çok geldiği görülmektedir.

Yaş ile otobüs içinde cep telefonu ile konu anlatımı uyarma durumu arasında anlamlı bir ilişki vardır. ($P=0,04<0,05$) 15-24 yaş grubundaki yolcular bu konuda daha duyarlı davranmaktadır.

Eğitim ile Cep telefonunu kapatma durumu arasında anlamlı bir ilişki vardır. ($P=0,027<0,05$) Öğrenim düzeyi arttıkça yasaklara uyma eğilimi de artmaktadır.

Eğitim ile cep telefonu kullananların uyarılma durumu arasında anlamlı bir ilişki vardır. ($P=0,029<0,05$) Eğitim düzeyi arttıkça uyarı yapma konusunda duyarlılık azalmaktadır. Eğitim düzeyinin artması aktif olmak anlamına gelmemektedir. Bireysel sorumluluk dışında toplumsal sorumluluk alanında söz sahibi olmak gerekmektedir.

Meslek ile otobüs içinde cep telefonu ile konu anlatımı uyarma durumu arasında anlamlı bir ilişki vardır. ($P=0,03<0,05$) Öğrenciler bu konuda daha duyarlı davranmaktadır.

Meslek ile ehriçi yolculuklarında yolcuların uymadığı kurallar arasında anlamlı bir ilişki vardır. otobüs içinde cep telefonu ile konu anlatımı uyarma durumu arasında anlamlı bir ilişki vardır. ($P=0,04<0,05$) Otobüs içinde yolcuların uymadığı kurallar arasında yer verme, gürültü, telefon, saygı gibi alanlar belirtilmiştir. Çalışmayanlar yer verme konusunda daha duyarlı davranmaktadır.

Meslek ile otobüs kullanımını arasında anlamlı bir ilişki vardır. ($P=0,41<0,05$)

Gelir ile cep telefonu ile konu anlatımı uyarma durumu arasında anlamlı bir ilişki vardır. ($P=0,02<0,05$)

Gelir ile uyarıda bulunulan yolcuların tepkileri arasında anlamlı bir ilişki vardır. ($P=0,04<0,05$) Uyarı geldiğinde telefonunu kapatanların çoğunluğu 501-1000 gelir grubunu oluşturduğunu, karlı gelenlerin ise çoğunluğu 500 TL ve altı gelir grubu mensubu olduğunu saptanmıştır.

Araştırma sonuçlarına göre belediye/halk otobüslerinde cep telefonu kullanımının yasaklanmasının nedeni (yüzde 76.2) oranında sistemi bozmak olarak belirtilmiştir. (Yüzde 9.8) insanları rahatsız ettiği için yasaklandığını belirtmiştir. Sistem konusunda sistem bilgisi olmayan kişilerin rahatlıkla hüküm verdiğini bir toplumsal yapı içinde Ivan Illich'in isimlendirdiği gibi kabiliyetsizle tirici uzmanlıklar arasında bir değerlendirilmiştir.

ehriçi yolculuklarda cep telefonu kullanımıyla ilgili yasaklamaların nedenleri konusunda çeşitli söylemler geliştirilmiş olup, bu yasaklamanın iletişim özgürlüğüne bir sınırlama getirip getirmediği tartışılmı, yasakların otobüs yolcuları üzerindeki etkisinin azlığı nedeniyle çeşitli uyarı görüntüleri otobüslerde yer almıştır. Önce görüntü, arkasından görüntü ve yazılı uyarılar birbirini izlemiştir. Bu uyarıların metinleri de ayrı bir çalışma konusunu oluşturmaktadır. Anılan metinlerin analizlerinin yapılması bu nitelikte yapılan çalışmalara daha fazla katkı sağlayacaktır.

KAYNAKÇA

Illich, Ivan, Tüketim Köleliği, Pınar Yayınları, 2.baskı, İstanbul, 2000

Sencer, Muzaffer, Toplum Biliminde Yöntem, Beta, İstanbul, 1973.

Er, Seher, vd., Üniversite Gençliğinin Kazanç Söylemi, .Ü.Sosyal Bilimler Meslek Yüksekokulu Dergisi.2011