

## PROSTANNA ANTİK KENTİ\*

Fatma KIZILYALÇIN\*\*  
Fikret ÖZCAN\*\*\*

### ÖZET

Bu çalışmada Pisidia Bölgesi'ndeki Prostanna Antik Kenti, var olduğu coğrafya, yerleşmede bulunan yapılar ve kentleşme süreci bağlamında incelenmiştir. Eğirdir Gölü'nün güneybatı ucundaki Prostanna'nın yerinin seçiminde, Hellenistik Dönem'de kurulan diğer birçok yerleşme gibi bulunduğu yerin stratejik konumu ve çevre yerleşmelerle bağlantısı, Pisidia Bölgesi'nde Hellenistik Dönem'in siyasi ve askeri koşulları belirleyici olmuştur. Bulunduğu bölgenin savunmasında kilit rol oynayan yerleşmelerden biri olması nedeniyle Prostanna'da savunmaya ve çevreyi denetlemeye yönelik yapılar öne çıkar. Kentin bulunduğu yer, yan yolların kesişme noktasıdır. Kente yakın belirli stratejik noktalarda kule ve ön karakollar inşa edilmiş, yukarı sığınma yeri olarak Mt. Viarus'un güney yamacında uzun bir tahkimat duvarı yapılmıştır. Çalışmada Prostanna'nın içinde ve çevresindeki mevcut yapı kalıntıları belgelenirken bunların işlevleri de belirlenmeye çalışılmıştır. Ayrıca kente ait sikke ve seramiklerin de yerleşme tarihine katkısı araştırılmıştır. Prostanna Akropolis'i'ndeki kalenin Geç Antik Dönem'de yeniden tahkim edilmesi ve kentte bulunan seramiklerden bazılarının M.S. 5.-6. yy.'lara tarihlenmesi, kentin Erken Hıristiyanlık Dönemi'nde henüz terkedilmediğine işaret etmektedir.

*Anahtar Kelimeler: Pisidia, Prostanna, yerleşme, mimari, seramik, sikke.*

## THE ANCIENT CITY OF PROSTANNA

### ABSTRACT

In this work, the ancient city Prostanna in Pisidia is examined in the context of its geographic location and with its buildings in the process of becoming a city. As many other cities founded in the Hellenistic period the strategic location, links to nearby settlements as well as political and military

---

\* Bu çalışma Süleyman Demirel Üniversitesi Bilimsel Araştırma Projeleri Koordinasyon Birimi 4303-YL1-15 nolu proje tarafından desteklenmiş olup, Doç. Dr. Fikret Özcan danışmanlığında Fatma Kızılyalçın tarafından hazırlanan "Prostanna Antik Kenti" adlı yüksek lisans tezinden üretilmiştir.

\*\* Uzman Arkeolog, Süleyman Demirel Üniversitesi, Fen-Edebiyat Fakültesi, Arkeoloji Bölümü, [fatmakizilyalcin@yandex.com](mailto:fatmakizilyalcin@yandex.com)

\*\*\* Doç. Dr., Süleyman Demirel Üniversitesi, Fen-Edebiyat Fakültesi, Arkeoloji Bölümü Öğretim Üyesi, [fikretozcan@sdu.edu.tr](mailto:fikretozcan@sdu.edu.tr)

aspects were crucial for the choice of its location. Prostanna is one of the cities, which played a key role in defending the region. The focus was on fortifications and the region controlling towers. The city lies at the crossroads of different side roads. Towers and sentry boxes were placed at strategic locations outside the city and on the southern slopes of Mt. Viarus - used as the upper area of retreat - there was a long fortification wall. The architectural remains of the city and its surroundings are documented and their functions are determined if possible. Coins and pottery were examined for further understanding of the settlement history. In late Antiquity the Hellenistic acropolis was repaired and ceramic finds from the urban area from the 5th-6th Century CE. also indicate that the town in early Christianity was still inhabited.

**Key Words:** *Pisidia, Prostanna, settlement, architecture, ceramics, coins.*

## GİRİŞ

Prostanna Antik Kenti; Isparta İli, Eğirdir İlçesi'ne bağlı Akpınar Köyü'nün yaklaşık 1,5 km. kuzeybatısında, Camili Yayla'da bulunan askeri alanın doğusunda bulunmaktadır. Antik Viarus Dağı'nın güneyindeki eteklerde ilk önce savunma yapısı şeklinde kurulan Prostanna Antik Kenti, Hellenistik Dönem'de kentleşme sürecine girmiştir. Prostanna Antik Kenti'nde, Doç. Dr. Fikret ÖZCAN başkanlığında yürütülmekte olan Kuzey Pisidia Yüzey Araştırması çalışmaları sonucunda, kentteki yapılaşmanın, bilinenin ve tahmin edilenin çok ilerisinde veri sunduğu görülmüştür<sup>1</sup>.

Kentin merkezi noktasında akropolis ve akropolisin kuzeyindeki eteklerde agora, stoa ve kamusal yapılar kurulmuştur. Kentin kuzeyinde ise sarp ve ulaşılması güç bir konumda Viarus Dağı yer almaktadır. Kentin dağ Akropolü Viarus Tepesi ile Isparta'nın güneyinde kurulmuş askeri bir yerleşme olan Kapıkaya Antik Kenti dağ Akropolü Ulu Tepe birbirlerini görece şekilde konumlandırılmıştır. Kentin doğusunda yer alan Mallos Antik Kenti ile de kuleler vasıtasıyla bir iletişim söz konusudur. Prostanna Antik Kenti dört yönü de denetleyebilecek şekilde konumlandırılmıştır. Kuzey, doğu ve güneydoğuda Eğirdir Gölü'nden gelecek tehlikelere, kuzeybatıda Sevinçbey Köyü yönünden gelebilecek saldırılara karşı kule ve sur duvarlarıyla koruma altına alınmıştır. Güneybatıda bulunan kule yapısıyla ise Gölcük Vadisini kontrol altında tutmaktadır.

---

<sup>1</sup>Kuzey Pisidia Yüzey Araştırması çalışmaları Doç. Dr. Fikret ÖZCAN başkanlığında 2013 yılından bu yana devam etmektedir. Kent ile ilgili yapılan araştırmaların bir bölümü için bkz. Fikret Özcan, "Kuzey Pisidia Yüzey Araştırması 2013", ANMED Anadolu Akdenizi Arkeoloji Haberleri, Suna-İnan Kıraç Akdeniz Medeniyetleri Araştırma Enstitüsü, Antalya, 2014-12, s. 196-199; Fikret Özcan, "Kuzey Pisidia Yüzey Araştırması 2014", ANMED Anadolu Akdenizi Arkeoloji Haberleri, Suna-İnan Kıraç Akdeniz Medeniyetleri Araştırma Enstitüsü, Antalya, 2015-13, s. 193-197.

Kent, yol ağlarının merkez noktasında bulunmaktadır. Kuzeyde Parlais'i, batıda Seleukeia Sidera'yı, güneyde Tymbriada'yı görebilmektedir. Kent, bu yol ağlarının birleştiği yere yakın bir konumda inşa edilmiştir. Bu nedenle çevre kentlerdeki hem ticari hem de askeri hareketlilik Prostanna'nın denetimi altındadır<sup>2</sup>.

Akropolisin kuzeydoğu ve kuzeybatısında bulunan zayıf noktalar akropolisle bağlantılı duvarlar ile güçlendirilmiştir. Bu coğrafyanın saldırıya açık olması nedeniyle giriş kapılarını da güvenlik altına alacak şekilde akropolis etrafına sekiz kule inşa edilmiştir. Akropolisin güneyinde yer alan ön karakol niteliğindeki yapı ise sur duvarları ile korunmaktadır.

Akropolisin kuzeyinde kamusal ve dinsel yapılar, doğu ve kuzeydoğusunda sivil yerleşmeler bulunmaktadır. Akropolisin doğu ve kuzeydoğusunda kalan alanlar teraslandırılarak iskâna uygun hale getirilmiştir.

Akropolisin kuzeydoğusunda ve Viarus'un güney yamaçlarında yoğun seramik parçalarının bulunması sivil yerleşmelerin bu alanlarda yoğunlaştığını göstermektedir<sup>3</sup>.

Kentin belli noktalarında yapılan yüzey taramalarında M.Ö. 1. yy.-M.S. 5.-6. yy. seramikleri bulunmuştur. Bulunan seramik formları arasında bezemeli olanlar önemli bir grubu oluşturmaktadır. Seramik formları arasında kâse ve tabakların yoğun olduğu gözlenmiştir.

Seramiklerin yanı sıra tipolojik olarak ele alınan kent sikkelerine bakıldığında, kentin M.Ö. 1. yy.-M.S. 3. yy. sonuna kadar sikke bastığı görülmektedir.

### 1. Prostanna Antik Kenti Tarihi ve Coğrafyası

Antik Yazar Ptolemaios'un<sup>4</sup> Orta Pisidia'da<sup>5</sup>, Hierocles'in Tymbriada ile Konane<sup>6</sup> arasında olduğunu söylediği Prostanna Antik Kenti'nin lokalizasyonu ile ilgili araştırmalar esas olarak 1886 yılında başlamıştır. 1957 yılında buradaki yapı kalıntılarını inceleyen Michael Ballance, Prostanna

<sup>2</sup> Fikret Özcan, "Kuzey Pisidia'da Askeri Yerleşmelerin Kentleşme Süreci: Üç Örnek", Muğla Sıtkı Koçman Üniversitesi, 1. Uluslararası Anadolu Uygarlıkları Sempozyumu, TTK, Ankara, 2015, s. 5.

<sup>3</sup> Özcan, "Kuzey Pisidia Yüzey Araştırması 2014", s. 194.

<sup>4</sup> Ptol. V, 5, 7.

<sup>5</sup> Pisidia Bölgesi tarihi ile ilgili bkz., Xen. an. I, 11; Strab. VI, 1; Diod. XVII, 19 vd.; Hdt. III, 90.

<sup>6</sup> Konane Antik Kenti Kuzeybatı Pisidia Bölgesi'nde bulunmaktadır. Doğusunda Eğirdir Gölü, güneyinde Davras Dağı yer almaktadır. Ayrıntılı bilgi için bkz. Bilge Hümmüzlü, "Konane Antik Kenti Hellenistik Dönem Yerleşmesi", *Pisidia Araştırmaları I, Sempozyum Bildiri Kitabı*, ed. B. Hümmüzlü-M. Fırat-A. Gerçek, Gül Ofset Matbaa Hizmetleri, Isparta, 2013, s. 143.

Antik Kenti'nin Hellenistik Dönem'den önce kurulmuş ve bir şehirden daha çok bir karakol olduğu görüşündedir.

Michael Ballance, Mehmet Özsait, Nesrin Özsait Prostanna Antik Kenti'nin adının belirlenmesine, epigrafik materyalin ve bazı yapıların kayıt altına alınmasına katkıda bulunmuşlardır<sup>7</sup>. Kentin adının yer aldığı en eski resmi yazıt M.Ö. 113'e yılına tarihlenmekte olup Delos'da Prostaenneis Demosu tarafından Asia Eyaleti'nden bir quaestor propraetor şerefine dikilen yazıttır<sup>8</sup>. Delos M.Ö. 167 yılında Roma tarafından Atina'nın kontrolüne verilmiş ve hızlı bir gelişme göstermiştir. Doğu ile Batı Akdenizi birbirine bağlayan ticari nokta haline gelmiştir. Bu dönemde Roma yükselen güç konumundadır ve söz konusu yazıtın Delos'ta dikilmesinin nedeni ise Roma ile olan bağları sıcak tutma çabası olmalıdır<sup>9</sup>. Kent Bizans Dönemi'nde Hierokles listesinde adı bulunan Eudoxiopolis ile özdeşleştirilir<sup>10</sup>.

1890 yılından önce de Ramsay Antik Viarus Dağı'nı, Eğirdir Gölü'nün güneyinde yükselen bir kaya olabileceğini öne sürmüştür. Bu tanımlama diğer kaynaklarla paralellik gösterse de 1948 yılına kadar net bir tanım yapılamamıştır. 1948 yılından sonra Robert tarafından Eğirdir'e 10 km. uzaklıkta, Bedre Köyü yakınlarında keşfedilen sınır taşı, bu direkt hattın kuzeyinde Parlais'in ve güneyinde ise Prostanna'nın olduğunu göstermektedir. Diğer hiçbir Pisidia kentinde bu tarz başlangıç noktaları ve sınır işaretlerinin olmaması, Prostanna Antik Kenti'nin Eğirdir'i sınırları içine aldığı kesin bir şekilde göstermektedir<sup>11</sup>. Bu durum Prostanna'nın kayda değer bir territoriuma sahip olduğunu açıklar niteliktedir.

Thomas Drew-Bear ise Davras Dağı'nda Prostanna Kenti'nde araştırmalar yaptıklarından bahsetmektedir. Drew-Bear, kentin 1959 yılında keşfedildiğini, ele geçen sikkelerden ise antik adı Viarus olan bu yüksek dağın zirvesine doğru Prostanna Kenti'nin günümüze ulaşan surlarından söz etmiştir. Bu surlar üzerinden ise Eğirdir Gölü ve içindeki Akroterion Adası görülmektedir<sup>12</sup>.

Prostanna Antik Kenti önemli stratejik bir noktada inşa edilmiştir. Coğrafya üzerinde bulunan en yüksek tepe, kentin kuzeyinde yer alan Eğirdir

<sup>7</sup> Michael H. Ballance, "The Site of Prostanna", AS, vol. 9, The British Institute at Ankara, 1959, s. 125-129; Guy Labarre, Mehmet Özsait, Nesrin Özsait, "Parlais et Prostanna: Sites et territoires", AA 13, 2005, s. 245-251.

<sup>8</sup> Ballance, a.g.m., s. 125.

<sup>9</sup> Özcan, "Kuzey Pisidia'da Askeri Yerleşmelerin Kentleşme Süreci: Üç Örnek", s. 4.

<sup>10</sup> Arnold Hugh Martin Jones, *The Cities of the Eastern Roman Provinces*, Clarendon Press, Oxford, 1971, s. 142-143.

<sup>11</sup> Ballance, a.g.m., s.125-129; E. Kirsten "Prostama", Pauly-Wissowa-Kroll XXIII/1, Realencyclopaedie Der Classischen Altertumswissenschaft, 1957, s. 899.

<sup>12</sup> Thomas Drew-Bear, "Frigya ve Pisidya'da Yeni Epigrafik Yüzey Araştırmaları", 22. Arkeoloji Araştırma Sonuçları Toplantısı, Kültür ve Turizm Bakanlığı Döşim Basımevi, Ankara, 2005, c. 2, s. 78.

Sivrisi olarak bilinen Viarus Tepesi'dir. Tepenin yaklaşık yüksekliği 1750 m.'dir ve tepe oldukça sivri kayalıklardan oluşmaktadır.

Kentin kurulmuş olduğu coğrafya, Karasal ve Akdeniz iklim özellikleri arasında bir geçiş iklimine sahiptir. Akdeniz iklimine göre daha serin, karasal iklime göre daha sıcaktır. Ovalar sıcak, dağlar serin ve yağışlıdır. Prostanna Antik Kenti, içinde bulunduğu bölgenin de sahip olduğu verimli ovalar ve göller sayesinde deniz ulaşımı açısından oldukça önemlidir. Kışın yağın karların erimesi sonucu artan su debisi taşımacılık için son derece elverişli olmuştur. Bu durum Eğirdir Gölü'nden büyük kayıklarla ulaşım yapmayı olanaklı kılmaktadır.

Kente doğal düzlüklerin sınırlı olması arazi üzerinde çeşitli düzenlemeler yapmaya zorunlu kılmıştır. Kentin kurulmuş olduğu arazinin eğimli topografyaya sahip olması nedeniyle eğimli arazi üzerinde teraslamalar oldukça fazla görülmektedir. Genellikle dik yamaçlar üzerinde kurulan kamusal ya da diğer yapıların önlerinde kot farkından kaynaklı teraslar oluşturulmuştur. Ayrıca akropolisin çevresindeki teraslar kentin savunmasına katkı sağlamak amacıyla ön savunma niteliğinde yapılmıştır.

Bunun yanı sıra gerek yerleşme gerekse savunma amaçlı oluşturulan teraslamalar dışında geç dönemde tarıma imkân tanıyan küçük büyüklü alanlar da oluşturulmuştur. Tarım terasları ekime elverişli bir alan oluşturmak, erozyonu önlemek, daha fazla üretim almak amacıyla yapılmış olmalıdır. Teraslar genellikle hafif oval bir şekil alarak oluşturulmuştur.

Sevinçbey Köyü, Bedre Köyü civarı, Boğazova'nın kıyı kesimlerindeki ovalıklarda günümüze yakın bir döneme kadar buğday, arpa gibi tarım ürünlerinin yetiştirildiği bilinmektedir. Genel olarak kentin territoriumu içerisinde de, güney yamaçları üzerinde arpa ve buğday gibi tarım ürünlerinin yetiştirilmiş olabileceği düşünülmektedir. Prostanna'dan Kapıkaya'ya giden antik yol güzergâhında geniş ovalık alanlar bulunmaktadır. Bu ovalar gerek killi ve humuslu toprak yapısı gerekse tarım arazisi açısından arpa, buğday gibi tarım ürünlerinin yetişmesine olanak sağlayacak niteliktedir.

## **2. Prostanna Antik Kenti Mimari Yapıları**

Pisidia Bölgesi'nin dağlık bir coğrafya üzerinde yer alması Prostanna, Mallos, Kapıkaya gibi Hellenistik Dönem kentlerinin korunaklı alanlarda inşa edilmesine sebep olmuştur. Hellenistik Dönem kentleri genellikle askeri koloni kentleri olarak kurulmuşlardır. Bu kentler genel olarak stratejik öneme sahip alanlar üzerine yerleştirilmiştir. Pisidia Bölgesi'nde kurulan Hellenistik Dönem askeri koloni kentleri arasında yer alan Prostanna, bölgenin iç kesimini denetlemek amacıyla kurulmuştur. Prostanna, bölgede kurulan askeri koloni kentleri içinde savunma yapılarına daha çok önem vermiştir. Bunun sebebi

kurulmuş olduğu coğrafyanın fazla sarp olmaması ya da bölgenin en önemli askeri üssü statüsüne sahip olmasındandır.

Kentin topografik yapısına uygun olarak savunmaya en elverişli noktada inşa edilmiş olan akropolis 2,1 hektarlık bir alanı kaplamaktadır (Res. 1). Prostanna'nın kent akropolü fazla bir yükseltiye sahip olmayan bir tepe üzerine kurulmuştur ve Hellenistik Dönem'e tarihlenmektedir. Akropolisin güneyinde, K5 ve K6 Kuleleri arasında kentin ana giriş kapısı (A) bulunmaktadır. Giriş kapısı anıtsal kapılarda olduğu gibi çift kule ile koruma altına alınmıştır. Akropolisin güneyindeki A Kapısı kentin güneybatı yol ağına bağlanmaktadır. K2 Kulesi'nin güney duvarına bitişik olarak 3.00-4.00 m. genişliğinde, kalenin doğusunda bir diğer giriş kapısı (B) bulunmaktadır. B Kapısı ise tek kule ile korunmaktadır. Bu kapının, akropolisin güneydoğusunda yer alan tapınağa açılan bir kapı olduğu düşünülmektedir. Güvenlik açısından akropolisin güneyindeki giriş kapısı 2 gözetleme kulesi ile koruma altına alınmıştır ve kapının aşağı kısmından geçen bir sur hattıyla güçlendirilmiş olması gerekmektedir (Har. 1).

Prostanna'da kentleşme süreci öncesi buraya ilk yapılan yapı kompleksi ve kent içinde en erken döneme tarihlendirilen yapı akropolisteki kaledir. Akropolisteki kalenin ortasında askerlerin toplanması ve eğitim yapması amacıyla oluşturulmuş kale meydanının bulunması gerekir. Bu meydanın etrafında ambar için kullanılan mekânlar yapılmış olmalıdır. Akropolisteki yapılar muhtemelen kaleyi savunan askerlerin barınacağı yer olarak inşa edilmiştir. Orta kesimde genellikle kamusal yapılar bulunmaktadır. Dış kısımlardaki yapıların ise askerlere ait olma ihtimali yüksektir. Akropolisteki kale içerisinde bulunan yapıların birden fazla girişleri olduğu tespit edilmiştir.

Akropolisin güneyinde Hellenistik Dönem'e tarihlenen dikdörtgen planlı bir tapınak inşa edilmiştir. Tapınak yapısı duvarlarla çevrilerek düz bir zemin üzerine konumlandırılmıştır. Bu uygulamanın aslında akropolis düşüncesinin kent içine yansımaları olduğu düşünülmelidir. Tapınak bu haliyle halkın yaşam alanına çok da uzak olmayacak şekilde inşa edilmiştir. Akropolisteki tapınak, konumu nedeniyle egemenlik ve koruyuculuğunu hissettirecek bir yerdedir. Tapınak çevresinde Hellenistik Dönem'e tarihlendirilen seramik parçaları ele geçmiştir<sup>13</sup>.

Kentin yerini tayin eden diğer önemli etken sur duvarlarıdır. Olası savaş anında şehrin düşmesi ya da dayanması surların dayanıklılığına bağlıdır. Sur duvarları kentin coğrafyasına göre şekillenmiştir ve kentte bulunan kuleler, duvarlar ve kapılarla desteklenmiştir. Bu kuleler savunma, haberleşme

<sup>13</sup> Hellenistik Dönem seramikleri için bkz. Fatma Kızılyalçın, *Prostanna Antik Kenti*, Süleyman Demirel Üniversitesi, Sosyal Bilimler Enstitüsü, (Yayımlanmamış Yüksek Lisans Tezi), Isparta, 2015, s. 173, res. 101; benzer örnekler için bkz. Hümmüzlü, a.g.m., s. 154, Res. 11.

ve gözetlemeye yönelik oluşturulmuştur. Muhtemelen surların üstü düz yapılmıştır ve sur duvarları üzerinde atış yapmak için kulelerde mazgal denilen dış yanı dar, iç yanı geniş deliklerin bulunması gerekir.

Akropolis ve Viarus Tepesi arasında kalan düzlük arazi üzerinde agora ve kamusal yapılar inşa edilmiştir. Yerleşme agoranın doğu ve güneydoğusundaki yamaçlara yayılmıştır. Kentin agorası içinde dükkânlar, stoa, tapınak ve sunaklar yer almaktadır. Agora meydanı dikdörtgen planlı bir alanı çevreleyen portikolardan oluşmaktadır. Kent halkının sosyal hayatını geçirdiği, kent meydanı olarak düşünülen agorada, nüfusun artmasıyla birlikte insanlar agora ve stoalara merkez edinmişler ve buralarda dükkânlar oluşturulmuştur. Agoranın kuzeybatı yamaçlarında birbirine paralel, uzun koridorlar şeklinde, önleri teraslandırılmış dükkânlar bulunmaktadır.

Pisidia Bölgesi, yolların kavşak noktası olması açısından oldukça önemlidir ve bölgedeki yerleşimlerin kendi içlerinde birbiriyle bağlantılı yol ağları bulunmaktadır. Prostanna Antik Kenti'ne ait üç yol ağı bulunmaktadır: Birinci yol Prostanna'nın güneydoğusundan başlayarak Eğirdir Akpınar Köyü yönüne giden yol ağıdır (Res. 2). Yer yer zemin döşeme taşları in situ durumda izlenebilmektedir. Yolun kenarlarına bloklarla korkuluk benzeri set yapılmıştır. Bu yol Eğirdir Gölü ile de bağlantılıdır. Yol, Akpınar Köyü civarında ikiye ayrılmış olmalıdır. Doğu istikametine giden yol Eğirdir Gölü kıyı şeridinde yer alan yol ağına bağlanmıştır. Güneydoğu istikametine giden yol ise Balkırı civarında Kovada ve Eğirdir Gölü arasında kalan en dar geçitlerinden Mallos ve Tymbrida'ya gitmiş olmalıdır<sup>14</sup>.

İkinci yol ağı kentin güneybatısında yer almaktadır (Res. 3). Yol ağının kentin güneyinden ve uç karakolun güneyinden geçtikten sonra Camili Yayla istikametine devam etmiş olması gerekmektedir. Camili Yayla ve Yukarı Gökdere'nin kuzeybatısında yer alan boğaz üzerinden Güneyce Köyü'nün kuzeyinde ikiye ayrılmış olmalıdır. Yol ayrımından birinci yol Kapıkaya'ya, ikinci yolun Ağlasun Çayı üzerinden Sagalassos'a gitmiş olması gerekmektedir.

Akropolisin A Kapısı'ndan başlayan yol uzantısı belli bir noktada güneybatı yol ağı ile birleşerek Camili Yayla istikametine devam etmiştir.

Üçüncü yol kentin kuzeybatısındaki yol ağıdır (Res. 4). Kuzeybatı yol ağı kentin agora meydanına açılmaktadır ve kente ulaşımı sağlayan en kısa yol ağıdır. Yol, yaklaşık olarak modern yolun 1,5-2 km. kuzeybatısından başlamaktadır. Bu yolun vadi üzerinden ikiye ayrılması gerekmektedir. Yollardan biri Parlais ve Antiokheia'ya; diğer yol ağı muhtemel köprü üzerinden boğazın karşı kısmından devam ederek Seleukeia Sidera, Konane, Minassos ve Sagalassos yönüne devam etmiştir. Seleukeia Sidera ve Konane

<sup>14</sup> Kızılyalçın, a.g.t., s. 111, lev. 26a-b.

Antik Kentleri üzerinden Burdur Gölü'nün kuzey ucu yakınlarında Via Sebaste'ye bağlanmıştır.

Prostanna Antik Kenti'nde, yerleşmeler göz önüne alınarak erken ve geç dönemlerde nekropolislerin oluşturulduğu tespit edilmiştir. Kentin nekropolisinin iki farklı saha üzerinde yer alması gerekmektedir. Hellenistik Dönem kent nekropolisleri genel olarak kentlerin en işlek yol ağı üzerinde yer almaktadır. Prostanna'nın erken dönem nekropolisinin yeri kesin olarak bilinmemektedir. Kentin güneybatısında yer alan uç karakolun güney ve güneybatısında bulunan tepelik arazi etrafında nekropolisin kurulmuş olma ihtimali yüksektir. Çünkü kentin güneybatı istikametine giden yol ağı bu tepelik alanların oluşturduğu boğaz üzerinden geçmektedir. Bu boğazın iki yamacı nekropolis olarak kullanılmış olmalıdır<sup>15</sup>.

Kentin dağ Akropol'ü olan Viarus Tepesi Geç Antik Dönem'de yoğun bir kullanım alanı bulmuştur. Viarus Tepesi'nin batı yamacı üzerinde yer alan Geç Antik Dönem nekropolisinin bulunduğu yer teraslandırılarak Nekropol sahası oluşturulmuştur. Tepenin ana kayaç yapısının kırıklı bir yapıya sahip olması, kayrak taşının bölgede bol miktarda bulunmasına sebep olmuştur. Geç Antik Dönem'de mezar yapısının üst kısmını oluşturan, kapak işlevinde kullanılan pişmiş toprak tuğlalar yerine mezarlarda kayrak taşı kullanılmış olmalıdır. Bu alanda yoğun olarak insanlara ait fibula-tibia kemikleri bulunmaktadır.

Kentin bir diğer nekropolis sahasının akropolisin kuzeybatısında bulunması gerekir. Kentin kuzeybatı yol ağı agoraya bağlanmaktadır. Bu antik yol güzergâhı yakınlarında kireç taşından yapılmış ostotek ya da mezar steline ait olabilecek parçalar tespit edilmiştir. Çapraz şekilde iki tarafı fiyonklarla bağlı çelengin ince işlenişine bakıldığında Geç Hellenistik Dönem'e ait olduğunu söyleyebiliriz. Bu alan yakınlarında da Hellenistik ya da Roma Dönemi'ne ait olabilecek nekropolis oluşturulmuş olmalıdır.

### 3. Prostanna Antik Kenti Sikkeleri

Pisidia Bölgesi kentlerinden biri olan Prostanna Antik Kenti M.Ö. 1. yy.'dan M.S. 3. yy. sonlarına kadar sikke basma hakkına sahip olmuştur. Prostanna Antik Kenti'nin en erken sikkeleri M.Ö. 100 yılına tarihlenmektedir ve bu dönem sikkelerinin ön yüzünde miğferli Athena başı sağa; arka yüzünde ise kanca gibi bükülmüş üç insan bacağından oluşan triskeles motifi tasvir edilmiştir<sup>16</sup>.

<sup>15</sup> Kızılyalçın, a.g.t., s. 110, lev. 25b.

<sup>16</sup> Aulock, *Städte Pisidiens II*, 1752-1753.



Prostanna Antik Kenti'ndeki sikkelerin arka yüzünde görülen bir başka tip ise tanrı Hermes betimidir. Hermes antik dönemde Grek kültürünün etkisinin görüldüğü geniş bir alanda tapınım görmüştür. Pisidia Bölgesi'nde ele geçen sikkeler üzerinde Hermes tasviri 18 Pisidia kentinde görülmektedir<sup>17</sup>. Bu kentlerden biri Prostanna Antik Kenti'dir. M.Ö. 1. yy.'a ait sikkelerden birinde Hermes betimlenmiştir. Sol elinde kerykeion, ileriye doğru uzattığı sağ elinde belirsiz bir nesne ile tasvir edilmiştir. Hermes'in sağ elinde tuttuğu bu nesne bir kese olmalıdır<sup>18</sup>. Ayrıca kentte agorada bulunmuş bir yazıtta da Hermes kültünün varlığı kanıtlanmıştır<sup>19</sup>.

Pisidia Bölgesi'nde dağlar sadece kutsal alanların bulunduğu yerler olarak hizmet vermekle kalmamış, dağların kendisine de tapınılmıştır. Bunun bir sonucu olarak bölgedeki önemli dağların betimine sikkeler üzerinde yer verilmiştir. Prostanna sikkelerinde de bu durumun bir yansıması olarak Viarus'un dağ tanrısı olarak betimlendiği görülmektedir<sup>20</sup>. Prostanna sikkelerinde Viarus Dağı'nın betimlendiği en erken örnekler M.Ö. 50-M.S. 50 yılları arasına tarihlenmektedir. Bu sikkelerin ön yüzünde Viarus Dağı betimlenirken; arka yüzünde ise bir ağaç betimlenmiştir<sup>21</sup>. Daha sonraki dönemlerde Viarus Dağı'nın betimlendiği örnekler M.S. 268-270 yılında basılmış olan II. Claudius (Gothicus) Dönemi sikkelerinde görülmektedir. Bu sikkelerin ön yüzünde imparatorun defne çelenkli ve zırlı büstü sağa doğru tasvir edilirken; arka yüzünde Viarus Dağı ve ağaç betimlenmektedir<sup>22</sup>. Ağaç betimlenmesi kente ait bir açık hava tapınım yerine işaret etmektedir. Açık hava kültüne ilişkin bu ipuçları, kuşkusuz kentin Frigya-Pisidia'daki Klasik Dönem öncesi tapınım geleneklerinin Roma Dönemi'nde de devam ettiğini göstermektedir. Pisidia Bölgesi'nde eski gelenekler uzun solukludur. Erken dönemlerde tapınakların azlığı da dikkate alınırsa insanlar tarafından daha çok doğal tapınım alanlarının tercih edildiği görülmektedir.

II. Claudius (Gothicus) Dönemi'nde Prostanna Antik Kenti'nde çok sayıda sikke basılmıştır. Bu dönemde basılan sikkelerin ön yüzünde II Claudius (Gothicus)'un defne çelenkli, giyimli ve zırlı büstünün yer aldığı betimlemeler görülürken; bu sikkelerin arka yüzünde Viarus Dağı, sola doğru

<sup>17</sup> Nurgül Demirtaş, "Pisidia Bölgesi Şehir Sikkeleri Üzerindeki Hermes Tasvirleri", İstanbul, TAD, C. 34/ S. 57, 2015, s. 51-52.

<sup>18</sup> F. Imhoof-Blumer, *Kleinasiatische Münzen II*, Wien, 1901-1902, s. 390, 4 (Lev. XIV-5); Demirtaş, a.g.m., s. 41-63.

<sup>19</sup> Peter Talloen, *Cult in Pisidia. Religious Practice in Southwestern Asia Minor from Alexander the Great to the Rise of Christianity (Studies in Eastern Mediterranean Archaeology X)*, Brepols, Turnhout, 2015, s. 216-217, fig. 56.

<sup>20</sup> Nezahat Baydur, *Anadolu'daki Kutsal Dağlar Dağ-Tanrıları*, Graphis Yayınları, İstanbul, 1994, s. 61; Peter Talloen-Nurçin Alp, "Pisidia Kültürü Antik Çağ'da Burdur İli'nde Dinsel Hayat", I. Burdur Sempozyumu, Burdur, 2005, s. 739.

<sup>21</sup> SNG France III, *Pisidie* 1706; Waddington Collection 3796; SNG Turkey 6, 1403-1405.

<sup>22</sup> Aulock, *Städte Pisidiens II*, 1863.

uzanmış nehir tanrısı Tiulos<sup>23</sup> ve ayakta, çıplak, miğferli, sola dönük kalkan ve mızrak tutan tanrı Ares<sup>24</sup> figürünün bulunduğu tipler de sikke basılmıştır. Savaş tanrıları genellikle şehrin koruyucusu olarak görülmüş ve bunun doğal bir sonucu olarak sikkeler üzerine sıklıkla darp edilmiştir.

Prostanna Antik Kenti'nde basılan diğer kent sikkelerine bakıldığında farklı tipler de görülmektedir. M.S. 1-200 yılları arasında basılan sikkelerin ön yüzünde tanrıça Tykhe'nin başı sağa doğru betimlenirken; arka yüzünde sola, ayakta uzun elbise giymiş, bir elinde asa diğer elinde nar tutan Aphrodite figürü yer almaktadır<sup>25</sup>.

Severuslar Dönemi'nde (M.S. 193-217) basılan bir sikkenin ön yüzünde Julia Domna'nın drapeli büstü sağa dönük olarak; arka yüzünde ise Tykhe ayakta sola dönük olarak bereket boynuzu ve dümen tutar vaziyette betimlenmiştir<sup>26</sup>. Geta Dönemi'nde M.S. 209-211 yılları arasında basılan Prostanna Antik Kenti sikkesinin ön yüzünde imparatorun defne çelenkli, giyimli ve zırlı büstü sağa doğru; arka yüzünde Poseidon sola doğru ayakta, üç çatalı asa ve yunus balığı tutarken betimlenmiştir<sup>27</sup>.

Elegabalus'un M.S. 218-222 yılları arasında basılan sikkelerin ön yüzünde imparatorun defne çelenkli, giyimli ve zırlı büstü sağa doğru; arka yüzünde Dioskurlar yüzleri birbirine dönük olarak ayakta, her ikisi de mızrak ve kılıç tutar vaziyette aralarında hilal betimiyle tanımlanmıştır<sup>28</sup>.

Men kültleri Pisidia Bölgesi'nde yoğun olarak görülmektedir. Tanrı Men genellikle hilal ile tanımlanır ya da tanrının ayaklarının yanında ya da altında aslanlar ile betimlenir<sup>29</sup>. Pisidia Bölgesi'nde Men kültlerinin bulunduğu kentler: Prostanna (Eğirdir Gölü'nün kuzeyi), Pisidia Antiokheia (Yalvaç), Andeda (Bozova'nın kuzeyi, Andya/Yavuz), Anaboura (Şarkikaraağaç, Ördekçi/Enevre), Ormeleis (Tefenni), Apollonia (Uluborlu), Termessos (Güllük), Sagalassos (Ağlasun), Ariassos (Akkoç), Baris (Isparta), Kolbasa (Kestel Gölü yakınlarında), Konane (Gönen), Olbasa (Belenli), Parlais (Barla), Seleukeia Sidera (Selef/Bayat), Sibidunda (Zivint/Bozova)'dır<sup>30</sup>.

<sup>23</sup> Aulock, *Städte Pisidiens II*, 1847.

<sup>24</sup> Aulock, *Städte Pisidiens II*, 1842-1845.

<sup>25</sup> Aulock, *Städte Pisidiens II*, 1774.

<sup>26</sup> Aulock, *Städte Pisidiens II*, 1793.

<sup>27</sup> SNG France III, *Pisidie 1700*; Aulock, *Städte Pisidiens II*, 1800.

<sup>28</sup> Aulock, *Städte Pisidiens II*, 1802.

<sup>29</sup> İsmail Karamut, "Pisidia Antiocheia'sı Yakınında Bulunan Men Kutsal Alanı", TAD, S. XXVIII, Ankara, 1989, s. 177.

<sup>30</sup> Banu Büyükgün, *Men Kültüyle ilgili Eskişehir, Afyon, Kütahya ve Pamukkale Arkeoloji Müzelerinde Bulunan Bazı Taş Eserler*, Anadolu Üniversitesi, Sosyal Bilimler Enstitüsü, Arkeoloji Bölümü, Eskişehir, 2006, s. 149.

Tanrı Men betimi Prostanna Antik Kenti sikkelerinde de görülmektedir. I Philippus'un M.S. 244-249 yılları arasında basılan sikkelerinin ön yüzünde imparatorun defne çelenkli, giyimli ve zırlı büstü sağa doğru; arka yüzünde ay tanrısı Men ayakta, bir tapınağın içerisinde, sol ayağının yanında aslan ile betimlenmiştir<sup>31</sup>.

Prostanna Antik Kenti yüzey araştırmaları sırasında, 2013-2015 yıllarına ait Roma Dönemi'ne tarihlenen iki bronz sikke bulunmuştur. 2013 yılı çalışmaları sırasında bulunan sikke oldukça düşük kondüsyonlu olduğu için üzerindeki lejantlar okunamamakla birlikte ön yüzünde sağa dönük miğferli Athena başı, arka yüzünde ayakta bir figür görülmektedir. Sikke 20 mm. çapında olup dönemin tipolojik özelliklerine baktığımızda Prostanna'ya yakın bir kentte basılmış olan Roma Eyalet sikkesidir diyebiliriz.

2015 yılında bulunan sikke ise Roma İmparatoru Antoninus Pius Dönemi'nde (M.S. 138-161), Prostanna Antik Kenti'nde basılmış olduğu için önem arz etmektedir<sup>32</sup> (Res. 5). Bu sikke 35 mm. çapında olup sikkenin ön yüzünde Roma İmparatoru Antoninus Pius'un defne çelenkli ve paludamentumlu büstü sağa dönük olarak, arka yüzünde ise Demeter solda, ayakta, sağ elinde yanan uzun bir meşale, sol elinde buğday başağı tutmakta; sağında ise arkalıksız tahtta oturan, sol elinde Nike tutan Zeus betimi yer almaktadır.

#### 4. Prostanna Antik Kenti Seramikleri

Pişmiş toprak kaplar kazı ve yüzey araştırmalarında en yoğun görülen buluntu grupları içerisinde yer almaktadır. Kaplar uygarlıkların yaşam koşulları, kültürel-ticari ilişkileri ve ekonomik durumları; toplumların yeme alışkanlıkları, sofraya kültürü, gündelik yaşamları hakkında önemli bilgilere ulaşmamızı sağlayan verilerdir. Toplumların kültürel yapıları zamanla değişse de seramik her dönemde var olmuştur. Dolayısıyla insanın yaşamıyla birlikte kültürünü de nasıl şekillendirdiği kaplar sayesinde anlaşılabilir.

2014-2015 yıllarında yapılan yüzey araştırmaları sonucunda Prostanna Antik Kenti'nde oldukça nitelikli çeşitli formlara ait seramik parçaları ele geçmiştir. Bu seramiklerin küçük bir bölümü Hellenistik Dönem'e, kentte koordinatları alınan yapılar ve seramik tarama alanlarının geneli düşünüldüğünde oldukça büyük bir bölümü Roma Dönemi'ne tarihlendirilmektedir.

Prostanna Antik Kenti'nde farklı alanlarda farklı tipte seramiklerin yoğun olduğu gözlenmiştir. Bu durumda fabrika farkı olabileceği gibi

---

<sup>31</sup> Aulock, *Städte Pisidiens II*, 1829.

<sup>32</sup> Aulock, *Städte Pisidiens II*, 1788-1789.

seramiklerin aynı yerde üretilmiş olup bir bölümü daha kaliteli olabilir. Kentte akropoliste bulunan seramiklerin diğer yapılara göre gerek hamur, gerekse astar ve pişirme açısından daha kaliteli olduğu görülmektedir. Bu durum güvenlik açısından da önemli olan akropoliste üst tabakaya ait insanların yaşadığı anlamına gelebileceği gibi adak için de kullanılmış olabileceği düşüncesini ortaya çıkarmıştır. Bunlar içerisinde önemli bir grubu ‘İnce Seramikler’ olarak nitelendirilen Terra Sigillatalar oluşturmaktadır. Terra Sigillata olarak adlandırılan kapların üretimi M.Ö. 2. yy.’ın 2. yarısından M.S. 3. yy.’ın başlarına kadar sürmüştür<sup>33</sup>. Terra Sigillata terimi çoğunlukla kırmızı/kızıl-kahve renkli astar ile boyanmış kaplar için kullanılır. Bu kavram ilk defa Arretine kapları olarak da bilinen grup için kullanılmıştır. Seramiklerin kendine has kil ve kırmızı astarı vardır, genelde ince cidarlı, kaliteli bir hamur yapısına sahiptirler<sup>34</sup>. Kentte bulunan bir Terra Sigillata kaide parçası oldukça sert, sıkı ve gözeneksiz bir hamur yapısına sahiptir. Gövde kırık kısmına kadar, ortada dışa doğru hafif bir kavis yapmış ve ince yivler bulunmaktadır (Res. 6). Alçak halka kaideli, geniş tabaktır. İnce astar tabakası parlak ve kırmızımsı renklidir. Doğu Sigillata A grubu seramikleri ile benzerlik göstermektedir<sup>35</sup>. Formun kaidesine ve gövde profiline bakıldığında Foça formlarına da yakın bir örnektir. Diğer bir volüt kabartmalı Terra Sigillata parçası bir tepsi tutamağı ya da kandil tutamağı olabilir. Form ince, kırmızımsı astarlıdır (Res. 7). Benzer örnekler Sagalassos kırmızı astarlı seramikleri arasında mevcuttur<sup>36</sup>.

Res. 8 no’lu krater, Kıbrıs Sigillataları<sup>37</sup> formları arasında bulunmaktadır. Dışa döndürülmüş kenarlı ve geniş ağızlıdır. Ağızdan iç kısma doğru bir kavis yaparak hafif dikey bir boyun elde edilmiş ve küresel bir gövde oluşturulmuştur. Gözenekli, az kalkerli, yüzey pürüzlü, kırmızımsı/sarı hamur yapısına sahiptir. Kıbrıs Sigillataları M.Ö. 1. yy.’ın ikinci yarısı-M.S. 2. yy.’ın ikinci yarısı arasındaki 200 yıllık dönem boyunca üretilmiştir<sup>38</sup>.

Res. 9 no’lu ağız parçası düz dipli tabaktır. Dışta tamamen astarlı, içte gövdede belli bir seviyeye kadar şerit halinde kırmızı astarlıdır. Oldukça ince cidarlı olup Kıbrıs kırmızı astarlı seramikler ile benzerlik göstermektedir. Bu örnekte de görüldüğü gibi söz konusu tipte kaplar üst üste konularak

<sup>33</sup> Frederick O. Waagé, *Antioch On-The-Orontes IV, Ceramic and Islamic Coins*, Princeton, Princeton University Press, 1948, s. 25; Henry S. Robinson, *The Athenian Agora V, Pottery of the Roman Period*, Princeton, 1959, s. 11.

<sup>34</sup> Volkan Yıldız, “Tarsus Cumhuriyet Alanı Kazılarında Bulunan Doğu Sigillataları A Grubu Seramikleri”, *Uluslararası Genç Bilimciler Buluşması I: Anadolu Akdenizi Sempozyumu*, Antalya, 2009, s. 521-539.

<sup>35</sup> Benzer örnek için bkz. Yıldız, a.g.m., s. 535, lev. 1: 5-11.

<sup>36</sup> Marc Waelkens, *Sagalassos Red Slip Ware*, Studies in Eastern Mediterranean Archaeology, Sagalassos Archaeological Research Project Katholieke Universiteit Leuven, 1999, s. 13 vd.

<sup>37</sup> John W. Hayes, *The Athenian Agora*, Vol. 32, Roman Pottery: Fine-Ware Imports, ASCSA, Princeton, New Jersey, 2008, s. 53.

<sup>38</sup> Hayes, a.g.e., s. 53.

fırınılandıklarından dolayı ağız kısmı renk değişikliğine uğramış siyahımsı-gri bir renk almıştır. Gövdede dekorasyon olarak birbirine paralel yukarıdan aşağıya doğru inen düz çizgiler vardır. İç yüzeyde paralel fırça izleri görülmektedir. Bu kap Hayes lev. 12: 50b'yi çağrıştırmaktadır. Benzer formlar Çandarlı seramikleri arasında da görülmektedir. Kil olarak uymasa da eğer kap yerel üretimse Sagalassos üretimleri taklit edilmiş de olabilir.

Kaba seramik olarak adlandırılan depolama, pişirme ya da yiyecek hazırlamada kullanılan mutfak kapları birçok kentte yaygın şekilde gözlemlendiği gibi Prostanna Antik Kenti'nde de yoğunlukla görülmüştür. Genelde pek çok yerleşim yeri bu kaplara olan ihtiyaçlarını yerel üretimlerden karşılamakla beraber, farklı ve uzak bölgelerden de ithal ederek gereksinimlerini karşılamışlardır. Kentte yer alan bu kaplar gözenekli, kaba hamurlu, yoğun mikalı, kalkerli, taşcık ilaveli, siyah ve beyaz tanecik katkılıdır (Res. 10-Res. 11). Benzer örnekler Pisidia Bölgesi kentlerinden biri olan Mallos Antik Kenti seramiklerinde de görülmektedir. Res. 11 no'lu dip-gövde parçası düz dipli testidir. Kaideden gövdeye geçişte yumuşak hatlı bir profille dip dışa doğru açılmıştır. Açık kırmızımsı/kahverengi bir kil yapısına sahiptir.

## SONUÇ

Prostanna Antik Kenti'nin coğrafyasının, tarihinin ve mimari yapılarının incelendiği bu çalışma sonucunda yüzey araştırmalarında ele geçen seramikler, günümüz antik kaynakları, sikke ve yazıtlar aracılığıyla kentin kuruluşunun Hellenistik Dönem'e dayandığı tespit edilmiştir. Yerleşme başlangıçta tepe üzerinde akropoliste başlamış, Geç Antik Dönem'de Viarus Tepesi'ne taşınmıştır. Kent içindeki en erken yapı akropoliste yer alan kaledir. Kale duvarları Erken Hellenistik Dönem'de inşa edilmiştir ve Geç Antik-Erken Hıristiyanlık Dönemleri'nde onarım görmüştür. Kale duvarlarında, kent içindeki diğer duvarların inşasında olduğu gibi yapı malzemesi olarak Geç Dönem'de genellikle harç kullanılmıştır. Kenet diğer yapılardaki bloklarda da görülmemektedir. Genelde Kuzey Pisidia'daki yapılarda kenet kullanılmaması sık rastlanan bir durumdur. Kentteki kale ve diğer savunma yapıları M.S. 4. yy.'dan itibaren tekrar kullanılmıştır. Viarus Tepesi'nde Bizans Dönemi'ne ait yapı kalıntılarının bulunması, Bizans Dönemi'nde de kentte yerleşim olduğunu göstermektedir.

Kent askeri bir yerleşme olduğu için savunma yapılarına önem verilmiştir. Kentin sınırlarını korumak için inşa edilmiş kale, kuleler ve sur duvarlarıyla dışarıdan gelebilecek tehlikelere karşı kent oldukça korunaklıdır. Kent, savunmaların kolaylıkla bir çıkış hareketi yapabileceği, ama saldıranların zor kuşatabilecekleri şekilde konumlandırılmıştır. Bu duruma teras yapıları da olumlu katkı sağlamaktadır. Kentin kurulmuş olduğu arazinin eğimli topografyaya sahip olması nedeniyle eğimli arazi üzerinde teraslamalar

oldukça fazla görülmektedir. Genellikle dik yamaçlar üzerinde kurulan kamusal ya da diğer yapıların önlerinde kot farkından kaynaklı teraslar oluşturulmuştur. Ayrıca akropolisin çevresindeki teraslar kentin savunmasına katkı sağlamak amacıyla ön savunma niteliğinde yapılmıştır. Kentte savunma için akropolis, Viarus Tepesi gibi önemli yerlerin bulunması, kentin savunma nedeniyle terkedilmediğini göstermektedir.

Sikkeler kentin konumunu, statüsünü, kült alanlarını belirlemesi açısından önem taşır. Prostanna Antik Kenti M.Ö. 1 yy.'dan M.S. 3. yy. sonuna kadar sikke basmıştır ve kent statüsüne ulaşmıştır.

Prostanna'da tespit edilen seramiklerin bölge içerisindeki Mallos, Kapıkaya ve Sagalassos gibi yakın kentlerde de yaygın görülmesi, üretimin bölgesel ya da malzemenin ithal olabileceğini göstermektedir. Özellikle bezemeli parçaların Sagalassos'tan ithal olma ihtimali oldukça yüksektir. Ayrıca formların Kıbrıs Kırmızı Astarlı ve Afrika Kırmızı Astarlı seramikler ile benzer özellikler taşıdığını söylemek mümkündür.



**Res. 1:** P15, Akropolis Genel Görünüm. (KPYA Arşivi)



**Res. 2:** P14, Güneydoğu Yol Ağı. (KPYA Arşivi)



**Res. 3:** P14, Güneybatı Yol Ağı. (KPYA Arşivi)



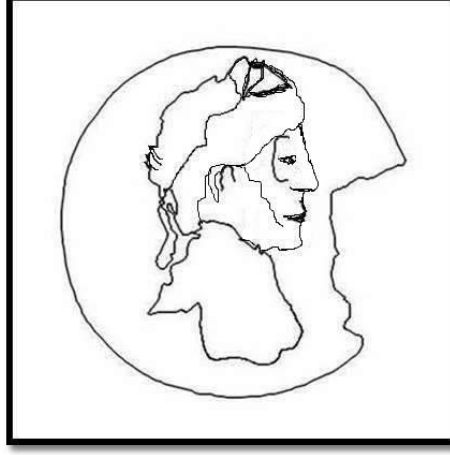


**Res. 4:** P15, Kuzeybatı Yol Ağı. (KPYA Arşivi)

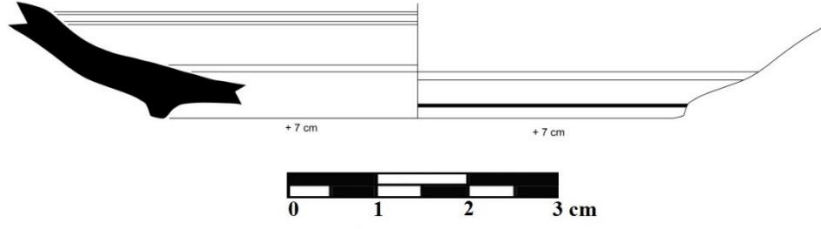


**Res. 5:** Prostanna, M.S. 138-161. (KPYA Arşivi)





(Çiz: F. Kızıyalçm, KPYA Arşivi)

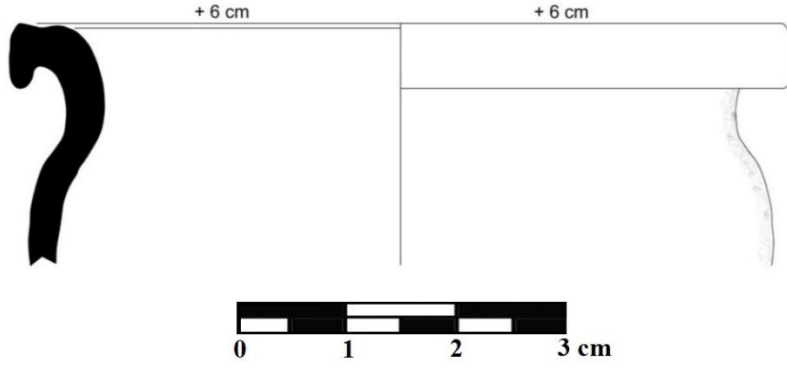


**Res. 6:** (Tabak, Roma İmparatorluk Dönemi, M.Ö. 1. yy.-M.S. 1. yy.)  
(Çiz: F. Kızıyalçın, KPYA Arşivi)

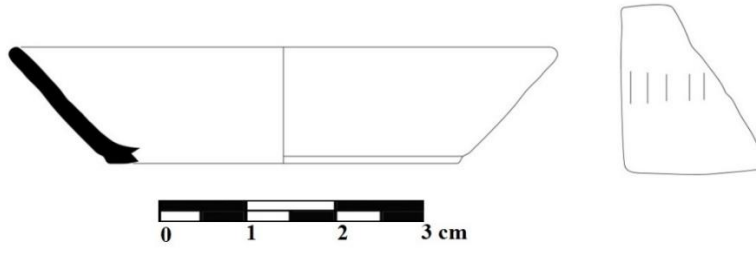




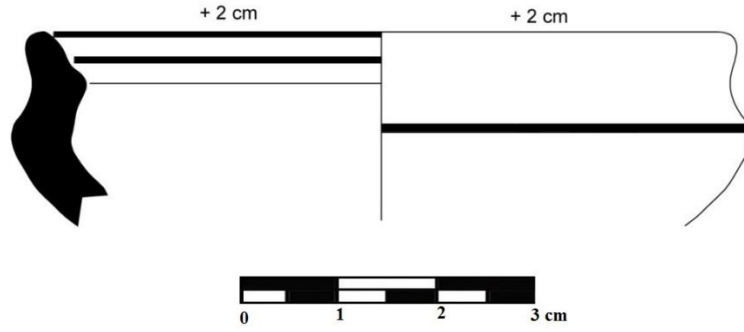
**Res. 7:** Tepsi ya da kandil tutamağı, Roma İmparatorluk Dönemi (M.Ö. 1. yy. sonu- M.S. 1. yy. başı)  
(Çiz: T. Taş, KPYA Arşivi)



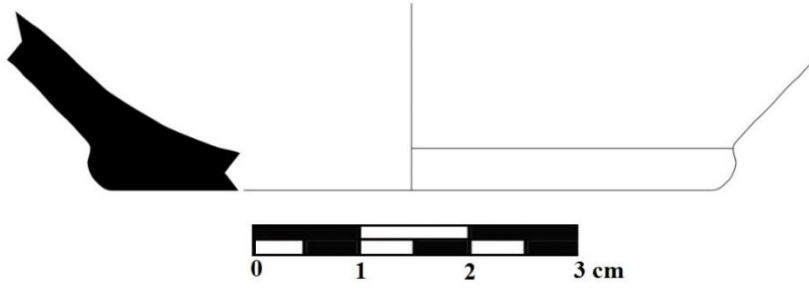
**Res. 8:** Krater, Roma İmparatorluk Dönemi (M.S. 1. yy. civarı).  
(Çiz: F. Kızıyalçın, KPYA Arşivi)



**Res. 9:** Tabak, Roma İmparatorluk Dönemi (M.S. 4.-5. yy.)  
(Çiz: F. Kızıyalçm, KPYA Arşivi)



**Res. 10:** Kâse/Lekane? Geç Hellenistik-Erken Roma Dönemi?  
(Çiz: F. Kızıyalçm, KPYA Arşivi)



**Res. 11:** Dip-gövde parçası (Testi), Roma İmparatorluk Dönemi  
(Çiz: F. Kızıyalçın, KPYA Arşivi)





Har. 1: Prostanna Antik Kenti Haritasından Bir Bölüm. (D. Aktürk, KPYA Arşivi)

|                         |                  |                      |
|-------------------------|------------------|----------------------|
| A Kapısı: →             | B Kapısı: ↑      | Tapınaklar: ↔        |
| Seramik Tarama Alanı: ⬡ | Kule Yapıları: ○ | İki Bölmeli Yapı: ▢▢ |

### **Antik Kaynaklar**

Diod.: Diodoros Siculus

Diod. *hist.*

Diodoros, *Bibliothèque: Historique Diodoros of Siculus I.*, çev. C. H. Oldfather, vol. III. Cambridge, Massachusetts-London, 1935.

Hdt.: Herodotos

Hdt.

Herodot, *Herodot Tarihi*, çev. Müntekim Ökmen, İstanbul, Remzi Kitabevi, 1991.

Ptol.: Ptolemaios.

Ptol.

Ptolemaios, Berggren, J. Lennart et al., *Ptolemy's Geography by Ptolemy*, Princeton University Press, 2001.

Strab.: Strabon

Strab.

Strabon, *Antik Anadolu Coğrafyası, Geographika*, çev. A. Pekman, İstanbul, Arkeoloji ve Sanat Yayınları, 2005.

Xen.: Xenophon

Xen. *an.*

Xenophon, *Anabasis, Onbinlerin Dönüşü*, çev. T. Gökçöl, İstanbul, Sosyal Yayınlar, 1998.

### **KAYNAKÇA**

AULOCK, *STÄDTE PISIDIENS II*, Hans von Aulock, *Münzen und Städte Pisidiens Teil II*, Istanbuler Mitteilungen, Beiheft 22, Verlag Ernst Wasmuth, Tübingen, 1979.

BALLANCE, M. H., “The Site Of Prostanna”, *Anatolian Studies*, vol. 9, The British Institute at Ankara, 1959, ss. 125-129.

BAYDUR, N., *Anadolu'daki Kutsal Dağlar Dağ-Tanrıları*, İstanbul, Graphis Yayınları, 1994.

BÜYÜKGÜN, B., *Men Kültüyle ilgili Eskişehir, Afyon, Kütahya ve Pamukkale Arkeoloji Müzelerinde Bulunan Bazı Taş Eserler*, Anadolu Üniversitesi, Eskişehir, Sosyal Bilimler Enstitüsü, Arkeoloji Bölümü, 2006.

- DEMİRTAŞ, N., “Pisidia Bölgesi Şehir Sikkeleri Üzerindeki Hermes Tasvirleri”, İstanbul, TAD, C. 34/ S. 57, 2015, ss. 51-52.
- DREW-BEAR, T., “Frigya ve Pisidya’da Yeni Epigrafik Yüzey Araştırmaları”, 22. Arkeoloji Araştırma Sonuçları Toplantısı, 2. Cilt, Ankara, Kültür ve Turizm Bakanlığı Dösim Basımevi, 2005, ss. 213-218.
- HAYES, John W., *The Athenian Agora*, Vol. 32, Roman Pottery: Fine-Ware Imports, The American School of Classical Studies at Athens, Princeton, New Jersey, 2008.
- HÜR MÜZLÜ, B., “Konane Antik Kenti Hellenistik Dönem Yerleşmesi”, *Pisidia Araştırmaları I, Sempozyum Bildiri Kitabı*, ed. B. Hür müzlü-M. Fırat-A. Gerçek, Isparta, Gül Ofset Matbaa Hizmetleri, 2013, ss. 142-154.
- IMHOOF-BLUMER, F., *Kleinasiatische Münzen II*, Wien, 1901-1902, s. 390, 4 (Lev. XIV-5).
- JONES, A. H. M., *The Cities of the Eastern Roman Provinces*, Clarendon Press, Oxford, 1971.
- KARAMUT, İ., “Pisidia Antiocheia’sı Yakınında Bulunan Men Kutsal Alanı”, Ankara, Türk Arkeoloji Dergisi, S. XXVIII, 1989, ss. 177-188.
- KIRSTEN, E., “Prostama”, Pauly-Wissowa-Kroll XXIII/1, Realencyclopaedie Der Classischen Altertumswissenschaft, 1957, ss. 899.
- KIZILYALÇIN, F., *Prostanna Antik Kenti*, Süleyman Demirel Üniversitesi, Sosyal Bilimler Enstitüsü, (Yayınlanmamış Yüksek Lisans Tezi), Isparta, 2015.
- LABARRE, G., ÖZSAİT, M., ÖZSAİT, N., “Parlais et Prostanna: Sites et territoires”, *Anatolia Antiqua* 13, 2005, ss. 223-257.
- ÖZCAN, F., “Kuzey Pisidia Yüzey Araştırması 2013”, ANMED Anadolu Akdenizi Arkeoloji Haberleri, Suna-İnan Kıraç Akdeniz Medeniyetleri Araştırma Enstitüsü, Antalya, 2014-12, ss. 196-199.
- ÖZCAN, F., “Kuzey Pisidia Yüzey Araştırması 2014”, ANMED Anadolu Akdenizi Arkeoloji Haberleri, Suna-İnan Kıraç Akdeniz Medeniyetleri Araştırma Enstitüsü, Antalya, 2015-13, ss. 193-197.
- ÖZCAN, F., “Kuzey Pisidia’da Askeri Yerleşmelerin Kentleşme Süreci: Üç Örnek”, Muğla Sıtkı Koçman Üniversitesi, 1. Uluslararası Anadolu Uygurlukları Sempozyumu, Türk Tarih Kurumu, Ankara, 2015, ss. 1-22.

- ROBINSON, H. S., *The Athenian Agora V, Pottery of the Roman Period*, Princeton, 1959.
- SNG FRANCE III, *Pisidie*, *Sylloge Nummorum Graecorum*. France 3, Cabinet des Medailles Pamphylie, Pisidie, Lycaonie, Galatie, (E. Levante), Switzerland, 1994.
- SNG TURKEY 6, Köker, H., *Sylloge Nummorum Graecorum*, Vol. 1, Part 1, Turkey 6, Burdur Museum, Pisidia. Adada-Prostanna, İstanbul, 2011.
- TALLOEN, P.,- ALP, N., “Pisidia Kültleri Antik Çağ’da Burdur İli’nde Dinsel Hayat”, I. Burdur Sempozyumu, Burdur, 2005, ss. 738-747.
- TALLOEN, P., *Cult in Pisidia. Religious Practice in Southwestern Asia Minor from Alexander the Great to the Rise of Christianity (Studies in Eastern Mediterranean Archaeology X)*, Brepols, Turnhout, 2015.
- WAAGÉ, F. O., *Antioch On-The-Orontes IV, Ceramic and Islamic Coins*, Princeton, Princeton University Press, 1948.
- WADDINGTON COLLECTION, 3796, *Inventory Sommaire de la Collection Waddington* (Ed. M. E. Babelon), Paris, 1898.
- WAELEKENS, M., *Sagalassos Red Slip Ware*, Studies in Eastern Mediterranean Archaeology, Sagalassos Archaeological Research Project Katholieke Universiteit Leuven, 1999.
- YILDIZ, V., “Tarsus Cumhuriyet Alanı Kazılarında Bulunan Doğu Sigillatları A Grubu Seramikleri”, *Uluslararası Genç Bilimciler Buluşması I: Anadolu Akdenizi Sempozyumu*, Antalya, 2009, ss. 521-539.