

Çoruh Vadisinde Nüfusun Dağılışı

Saliha KODAY (*)

Kübra ERHAN (**)

Özet: Çoruh Vadisi Karadeniz Bölgesinin Doğu Karadeniz bölümü sınırları içerisinde yer almaktadır. Çoruh Vadisindeki yerleşmeler ve dolayısıyla nüfus; özellikle vadi tabanlarındaki düzlüklerde ve alçak yamaçlarda yoğunlaşmıştır. Çoruh Vadisi boyunca doğu ve kuzeydoğuya doğru ilerledikçe yükseltinin artması ve eğim değerlerinin önem kazanmasıyla yerleşmeler daha dar bir alanda vadi tabanı ve yamaçlarında sıralanmışlardır. Sahanın dağlık ve engebeli topoğrafyası yerleşmelerin dağınık bir form göstermesine yol açmıştır. İnceleme alanında bulunan yerleşmeler çeşitli yükseltilerde yer almaktadır. Dolayısıyla nüfus, yerleşmelere göre değişmekle birlikte 100 m ile 1800 metreler arasında dağılışı göstermektedir. İklim, yeryüzü şekilleri ve bitki örtüsü gibi coğrafi şartların bir sonucu olarak yerleşmenin gelişebileceği en uygun ortamları barındırması açısından, nüfus; vadi tabanı düzlükleri ile vadinin alçak yamaçlarında yoğunluk kazanmıştır.

Anahtar Kelimeler: Çoruh vadisi, nüfus, yerleşme.

The Distribution of Population in Çoruh Valley

Abstract: Çoruh Valley is located in the eastern part of Black Sea Region. The settlements and the population are accumulated particularly in the plains and lower hillsides in the base of the valley. Moving to east and north-east through Çoruh Valley, the settlements are lined up in narrow areas in the base of the valley and on the hillsides due to the increase in the altitude and the importance of the slope values. The rough topography of the area has caused the settlements to be in a scattered form.

The settlements in the investigation region are located at various levels of altitudes. Therefore, the population varies with the settlements and it is dispersed between 100m and 1800m. Because of the geographic conditions such as the climate, land forms, and vegetation; the population is accumulated in the base of the valley and on the lower hillsides since they are the most suitable places to develop the settlements.

Key Words: Çoruh Valley, population, settlement.

*) Prof. Dr., Atatürk Üniversitesi Edebiyat Fakültesi Coğrafya Bölümü Erzurum.
(e-posta: skoday@atauni.edu.tr)

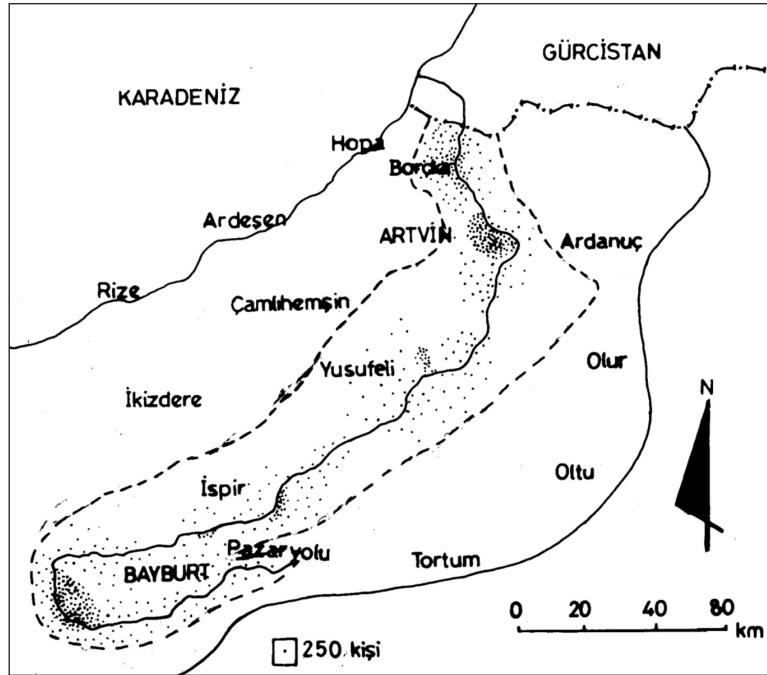
***) Arş. Gör., Atatürk Üniversitesi Edebiyat Fakültesi Coğrafya Bölümü Erzurum.
(e-posta: kueren@atauni.edu.tr)

Giriş

İnsanların doğal ortamda sürekli hareket halinde bulunmaları yeryüzündeki dağılışları ve dağılışa etki eden faktörler bir yerin nüfus dağılışı ve nüfus yoğunluğunu ortaya çıkarmıştır. Çoruh Vadisinde de başta fiziki coğrafya faktörleri olmak üzere vadinin çeşitli yerlerine nüfus dağılmış bulunmaktadır.

Araştırmamız konu oluşturan Çoruh Vadisi Karadeniz Bölgesinin Doğu Karadeniz bölümü sınırları içerisinde yer almaktadır. Nüfus dağılışındaki son durumu ortaya koyabilmek için 2009 adrese dayalı nüfus sayım sonuçlarına göre bir nüfus dağılış haritası hazırlanmıştır (Harita 1). Çoruh Vadisinde; Bayburt ve Artvin il merkezi ile Pazaryolu, İspir, Yusufeli ve Borçka ilçe merkezlerinin yanı sıra birçok köy yerleşmesi bulunmaktadır. Bayburt ilinin Çoruh Vadisinde yer alan nüfusu 54 126, Pazaryolu ilçesinin nüfusu 4720, İspir ilçesinin nüfusu 16 885, Yusufeli ilçesinin nüfusu 21 758, Artvin il merkezi ve köylerinin toplam nüfusu 32 985 ve Borçka ilçesinin nüfusu ise 24 343 kişidir. Dolayısıyla Çoruh vadisinde yer alan yerleşim merkezlerinde; 81374 kişi il veya ilçe merkezlerinde, 73443 kişi ise köylerde olmak üzere, toplam 154 817 kişi yaşamaktadır.

Çoruh Vadisindeki yerleşmeler ve dolayısıyla nüfus; özellikle vadi tabanlarındaki düzlüklerde ve alçak yamaçlarda yoğunlaşmıştır (Fotoğraf 1). Yerleşmeler Borçka ilçe



Harita 1. Çoruh Vadisinde Nüfus Dağılışı (2009)

merkezinde 100 metreden başlarken Bayburt Merkez ilçede 1800 (Hacıoğlu köyü) metreye kadar çıkmaktadır. Bayburt civarında genişleyen vadi tabanında yerleşmeler daha geniş bir alanda gelişme imkânı bulurken, Çoruh Vadisi boyunca doğu ve kuzeydoğuya doğru ilerledikçe yükseltinin artması ve eğim değerlerinin önem kazanmasıyla yerleşmeler daha dar bir alanda vadi tabanı ve yamaçlarında sıralanmışlardır. Sahanın dağlık ve engebeli topografyası yerleşmelerin dağınık bir form göstermesine yol açmıştır.

I. Çoruh Vadisinin Doğal Çevre Özellikleri

Çoruh Irmağı Doğu Karadeniz kütlesi (Pontidler) ile Doğu Anadolu kıvrım sisteminin (Anadolitler) kuzey kısmı arasında, güneybatı kuzeydoğu yönünde uzanan ve bu iki dağ grubu arasındaki tektonik sınırı takip eder. Kabaca kuruluş itibariyle konsekant bir fay vadisi karakterindedir. Eosen öncesine dayanan Çoruh Çöküntü Zonu, son şeklini de Eosen sonu ile Oligosende almıştır (Erinç, 1982:21).



Fotoğraf 1. Bayburt şehrinden bir görünüm.

Neojen çökelleri üzerine o zamanki eğim şartlarına göre kurulan akarsular, yataklarını derinleştirmek suretiyle altta bulunan preneojen temele saplanmışlardır ve saplanmanın çok derinleştiği alanlarda epijenik gedikler veya boğazlar teşekkül etmiştir. Örneğin Çoruh nehri her ne kadar bir fay zonuna kurulmuş ise de Artvin'in güney-güneybatısında granitik sert kütleyle saplanmıştır. İspir'den başlayarak doğuya doğru devam eden alanda üst Miyosen dolguları üzerine kurulan Çoruh, bilahare temeli oluşturan granitlere sürempoze olmuştur (Atalay, 1982:80).

Çoruh Vadisinin bulunduğu sahadaki mevcut jeomorfolojik görünümü dağlar ve bunlar arasına yerleşmiş olan dar ve derin vadiler oluşturur.

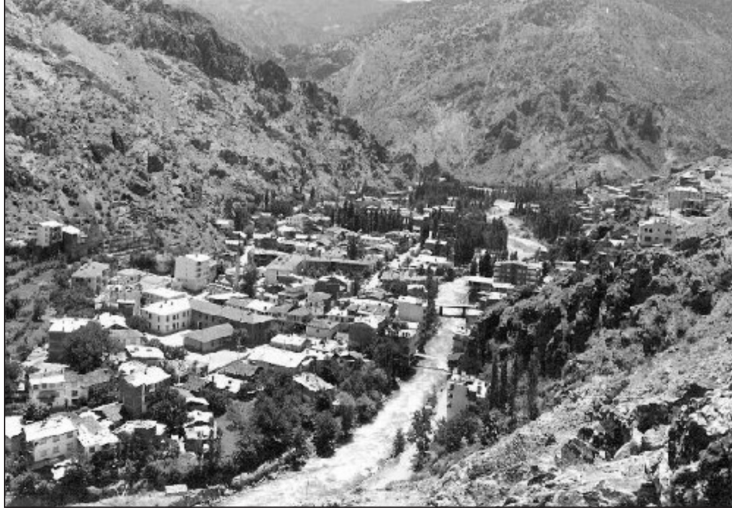
Araştırma sahası Karadeniz Bölgesinde yer almasına karşın Karadeniz kıyı kuşağının gerisinde iç kısımda kaldığı için deniz etkilerinden uzak olup iklim bakımından Karadeniz iklimi ile Karasal iklim arasında geçiş özelliği taşımaktadır. Karadeniz kıyı kuşağına yağış bırakan hava kütleleri iç kısımlara daha kuru bir hava kütlesi olarak ilerlemektedir. Karadeniz kıyı kuşağının kuzey yamacı aşılır aşılmaz, yıllık yağış ortalamaları yarı yarıya düşer. Bir senklinale tekabül eden Çoruh-Yukarı Kelkit uzunlamasına oluşunda yılın en yağışlı mevsimi ilkbahardır. Kış mevsimi ise kendini hissettirmektedir (Yücel, 1987:22). Çoruh Vadisinde yıllık ortalama sıcaklıklar; Borçka'da 13.2 C° , Artvin'de 12.4 C° , Yusufeli'nde 14 C° , İspir'de 10 C° , Bayburt'ta 7 C°'dir. Yıllık ortalama yağışlar ise; Borçka'da 1207 mm, Artvin'de 650 mm, Yusufeli'nde 320 mm, İspir'de 440 mm, Bayburt'ta 433 mm'dir.

Karadeniz kıyılarından iç kesimlere doğru geçildikçe yoğun orman örtüsünün yerini seyrek korular alır. Sarıçam, ardıç, meşelerden müteşekkil, dar alanlı koruluklar dışındaki yerleri, bozkır görünümünde çıplak ve kayalık yerlerdir. Bu manzara Çoruh Irmağına kadar devam eder. Irmağın öte yakası, Doğu Anadolu bozkırının sınırları içine girer. Bu değişiklik iklim ve bitki örtüsünün yanı sıra nüfus, yerleşme, zirai metot ve ürünlerde de kendini belli eder (Yücel, 1987:23).

Vadi boyunca Çoruh Irmağının taşımış olduğu materyallerden oluşan alüvyial topraklar yaygın durumdadır. Vadi derinliğinin arttığı ve eğimin önem kazandığı alanlarda ana kaya açığa çıkmıştır. Kahverengi orman toprakları genellikle Paleozoik yaşlı metamorfik kayaların dağılışı gösterdiği kesimlerde görülmektedir. Güneyden Artvin'e kadar Çoruh Vadisinin batı bölümü ile Berta Çayı'nın Çoruh Irmağına karıştığı kesimden yaklaşık Alabalık Deresine kadar olan bölümde yaygınlık kazanmaktadır. Ayrıca, Yalnızçam Dağlarının Çoruh Irmağına bakan yamaçlarında dar bir şerit halinde uzanan bu topraklar, sarıçam ormanları altında gelişme imkânı bulmuştur (Ceylan, 1995:75).

Ülkemizin ve Karadeniz Bölgesi'nin en önemli akarsularından biri Çoruh'tur. Ana kaynaklarını Soğanlı, Otlukbeli ve Mescit dağlarından alır. Masat çayı adıyla Bayburt ilinin sularını topladıktan sonra Erzurum ilinin Pazaryolu ve İspir ilçelerinden geçer. Yusufeli ilçesine Bağlı Yokuşlu Köyü mevkiinde Artvin ili sınırlarına girer. Yusufeli kasabasında kaynaklarını Kaçkar Dağlarından alan Barhal Çayı ile birleştikten sonra önce doğuya sonra da kuzeydoğu yönüne döner. Yusufeli kasabası bu akarsuyun kenarında kurulmuştur (Fotoğraf 2).

Sukavuşumu mevkiinde Oltu Çayı koluyla birleşmektedir. Artvin yakınlarında Yalnızçam Dağları ve Karçal Dağından kaynaklarını alan Berta Çayını, Borçka'da Murgul, Deviskal ve İçkale çaylarını bünyesine katarak eski bucak merkezi Muratlı (Maradit)'da sınırlarımızı terk eder ve Batum'un güneybatısında Karadeniz'e dökülür (Arıncı, 2006:233-234). Çoruh Irmağının toplam uzunluğu 466 km olup bunun 24 km'lik kısmı Gürcistan da



Fotoğraf 2. Yusufeli ilçe merkezinden bir görüntüm.

kalmaktadır (Sever, 2005:60). Çoruh Irmağının Batum'da Karadenize döküldüğü noktada genişliği 100-200 m civarında olup, küçükte olsa bir delta oluşturmuştur. Aslında taşıdığı alüvyon miktarına, eğimine ve su miktarına ($220\text{m}^3/\text{sn}$) bağlı olarak çok daha büyük bir delta oluşturması beklenirken, Karadeniz'deki akıntılar nedeniyle delta fazla büyüyememiştir (Koday, Koday, Karakuzulu, 2007:30) (Fotoğraf 3). Çoruh Irmağının deltası ve Karadeniz'in oldukça geniş kıyı düzlüğünde; Gürcistan'ın en büyük şehirlerinden birisi ve aynı zamanda Acara Özerk Cumhuriyet'inin yönetim merkezi olan 121806 nüfuslu liman şehri, Batum yer almaktadır.



Fotoğraf 3: Çoruh Nehrinin Batum'da Karadeniz'e döküldüğü yerden bir görüntüm.

III. Çoruh Vadisinde Nüfus Dağılışı

Yeryüzünde her yer insanların yerleşmesi için uygun değildir. Ancak doğal koşulların insan yaşamını kolaylaştırdığı yerler daha fazla nüfus çekmektedir. Çoruh Vadisi çevresindeki dağlık alanlara nazaran çok daha elverişli iklim şartlarına sahip olduğundan, ayrıca vadinin sağlamış olduğu doğal ulaşım kolaylığı gibi nedenler nüfusun bu alanda toplanmasını sağlamıştır. Çoruh Vadisinin kuzey ve kuzeydoğusuna gidildikçe yükselti ve eğim değerleri azalmakta ve insanların yerleşmesine daha müsait alanlar oluşturmaktadır.

Batıdan itibaren doğu ve kuzeydoğuya doğru uzanan Çoruh Vadisi boyunca, Bayburt, Pazaryolu, İspir, Yusufeli, Artvin ve Borçka yerleşim merkezleri bulunmaktadır. 2009 adrese dayalı nüfus sayım sonuçlarına göre bu yerleşim merkezlerinden Bayburt Merkez ilçenin Çoruh Vadisinde kalan kısmında 54126, Pazaryolu ilçesinde 4720, İspir ilçesinde 16885, Yusufeli ilçesinde 21758, Artvin Merkez ilçesinde 32985 ve Borçka ilçesinde 24343 kişi olmak üzere toplam 154817 kişi yaşamaktadır (Tablo 1).

Tablo 1: Çoruh Vadisinde Nüfus Miktarı ve Nüfus Yoğunlukları (2009)

Yerleşmeler	İl ve ilçe merkezi nüfusu Nüfusu	Köy Nüfusu	Toplam Nüfus	Yüzölçümü (km ²)	Nüfus Yoğunluğu (km ²)
Artvin	24 468	8517	32 985	1052	31
Bayburt	32 141	21 985	54 126	2082	26
Borçka	10 702	13 641	24 343	762	32
İspir	6548	10 337	16 885	2244	8
Pazaryolu	1671	3049	4720	561	8
Yusufeli	5844	15 914	21 758	2327	9
Toplam	81 374	73 443	154 817	9028	17

Kaynak: TÜİK. 2009

Bayburt ve Artvin, il merkezi oldukları için; buldukları ilin idari sınırları dâhilindeki sahanın tümüne yönetim merkezliği yaptıklarından nüfusun en fazla olduğu yerleşim merkezleridir. Yerleşmenin gelişmesine elverişli geniş bir ovada kurulan Bayburt il merkezi 32141'i şehir ve 21985'i vadede yer alan köylerin toplam nüfusu olmak üzere toplamda 54126 nüfusa sahiptir. Bayburt vadinin en kalabalık nüfus miktarına sahip yerleşmesi durumundadır. Çoruh Vadisinin ikinci kalabalık yerleşmesi ise yerleşmenin gelişmesine elverişli düzlüklerin olmadığı ve meskenlerin yamaçlara doğru yayıldığı Artvin il merkezidir (Fotoğraf 4). Toplam 32985 nüfusa sahip olan Merkez ilçede nüfusun 24468'ini şehir nüfusu, 8517'sini ise köy nüfusu oluşturmaktadır (Tablo 1).



Fotoğraf 4. Artvin şehrinden bir görünüm.

Borçka, Pazaryolu, İspir ve Yusufeli ilçeleri incelendiğinde; hem toplam nüfus (24343 kişi) hem de şehir nüfusu (10702) itibariyle en kalabalık yerleşmenin Borçka olduğu görülür (Tablo 1, Fotoğraf 5). Bunda, en önemli faktör Borçka ilçesinin diğer yerleşmelere nazaran deniz kıyısına daha yakın olması, dolayısıyla denizel etkilere açık ve daha ılıman bir iklimin hüküm sürmesinin rolü büyüktür. Çoruh Vadisinde en az nüfusa sahip olan yerleşme ise 4720 nüfuslu Pazaryolu ilçesidir. Bu ilçe 1989 yılına kadar İspir ilçesine bağlı bir köy yerleşmesi iken bu yıldan itibaren müstakil bir ilçe haline getirilmiştir.



Fotoğraf 5. Borçka ilçe merkezinden bir görünüm.

İlçelerin yüzölçümleri incelendiğinde ise; en büyük yüz ölçüme sahip olan ilçe 2327 km² ile Yusufeli ilçesidir. En az yüzölçümüne sahip ilçe ise, Pazaryolu (561 km²) ilçesidir. Yüzölçümü ve nüfus arasındaki bağlantı incelendiğinde, araştırma sahasında nüfus yoğunluğunun en fazla olduğu Borçka'da; km²'ye 32 kişi düşmektedir. Borçka'yı, 31 kişi/km² ile Artvin Merkez ilçesi takip etmektedir (Tablo 1). Diğer il ve ilçe merkezlerin nüfus yoğunlukları ise sırasıyla; Bayburt 26 kişi/ km², Yusufeli 9 kişi/ km², Pazaryolu ve İspir 8 kişi/ km²'dir.

Nüfus yoğunluğu hesaplanırken sahanın her yeri nüfuslanmış gibi bir yanılgı ortaya çıkmaktadır. Gerçekte ise durum farklıdır. Çünkü yerleşmeye elverişli olmayan dağların üst kısımları, bataklık ve ormanlık alanlar, taşlık kayalık araziler, nüfus bakımından boş alanları oluşturmaktadır. 2009 yılı adrese dayalı nüfus sayım sonuçlarına göre Türkiye nüfus yoğunluğu 93 kişi/ km²'dir. Araştırma sahasında tüm yerleşim merkezlerinin nüfus yoğunlukları, Türkiye ortalamasının oldukça altında kalmaktadır.

İnceleme alanında bulunan yerleşmeler çeşitli yükseltilerde yer almaktadır. Dolayısıyla nüfus yerleşmelere göre değişmekle birlikte 100 m ile 1800 metreler arasında dağılışı göstermektedir. İklim, yeryüzü şekilleri ve bitki örtüsü gibi coğrafi şartların bir sonucu olarak yerleşmenin gelişebileceği en uygun ortamları barındırması açısından nüfus vadi tabanı düzlükleri ile vadinin alçak yamaçlarında yoğunluk kazanmıştır.

Bayburt Ovası doğusunda yer alan Bayburt Merkez ilçesinde Çoruh Nehri daha geniş bir vadi tabanı oluşturmuştur. Bayburt Merkez ilçesinde nüfus yoğun olarak 1500 ile 1800 metre yükselti basamakları arasında yer almaktadır. 1800 ile 2000 metre yükselti basamakları seyrek nüfuslu alanlar olarak karşımıza çıkmaktadır.

Artvin Merkez ilçesinde vadilerin 1000 m ye kadar olan kesimleri yerleşmeye, dolayısıyla da nüfuslanmaya en yoğun sahne olmuş kesimleridir. Bu yükselti kademesinden sonra nüfusta belirgin bir seyrekleşme kendini göstermektedir. 1000-1500 metreler arasındaki yükselti kuşağı seyrek nüfuslu yükselti kademesini meydana getirmektedir. Sahanın 1500 metreden yüksek kesimleri hemen hemen hiç nüfuslanmamıştır. Ama bu sahalar tamamen de boş alanlar değildir. Dönemlik yerleşmelerin bulunduğu ve yılın belli aylarında geçici bir sürede olsa nüfuslanmaya sahne olmaktadır (Ceylan, 1995:132-133).

İspir ilçe merkezinde yerleşmeler 1150 ile 1500 metre yükseltiler arasında yoğun bir dağılışı göstermektedir. 1500 metreden itibaren seyrek nüfuslu alanlar ortaya çıkmaktadır. Çoruh Vadisi boyunca doğu ve kuzeydoğuya gidildikçe yükselti ve eğim değerleri artmaktadır. Yusufeli ilçe merkezinde nüfus yaklaşık 600-2000 (Yüncüler köyü) metrede dağılışı gösterirken Borçka'da 100-600 metreler arasında dağılmıştır.

III. Çoruh Vadisinde Nüfusun Dağılışı Sorunu

Araştırma sahasının da, içinde yer aldığı Doğu Karadeniz Bölümündeki mevcut coğrafi şartlar nüfusun dağılışında bir takım zıtlıkları da beraberinde getirmiştir. Nüfus bakımından boş dağlık alanların yanı sıra nüfusun toplandığı vadi tabanları bu zıtlığı gözler önüne sermektedir. Çevresinde yüksek ve sarp dağların bulunduğu, dar ve derin vadilerin yer aldığı bu sahada; Çoruh Vadisi nüfusun toplandığı alanların başında gelmektedir.

Çoruh Vadisinde nüfus daha çok vadi tabanı düzlüklerinde ve vadi yamaçlarının alçak kısımlarında yoğunluk kazanmaktadır. Yükseltinin artmasına bağlı olarak değişen gerek iklim şartları ve gerekse bitki ve toprak örtüsü özelliği beşeri faaliyetlerin sürdürülmesinde güçlüklerin ortaya çıkmasına yol açmaktadır. Yoğun orman örtüsü hem ulaşımı hem de yerleşmeyi güçleştiren faktörlerden biridir. Dolayısıyla dağlık alanlara gidildikçe nüfus azalır, çoğu yerde devamlı yerleşmeler ortadan kalkar ve yerini dönemlik yerleşmeler alır (Koday, 2000:87).

Çoruh vadisinde genel olarak nüfusun dağılışını değerlendirdiğimizde 1000 metreye kadar olan sahanın yoğun şekilde nüfuslandığı, 1000 metrenin üstündeki sahaların gerek ulaşım güçlükleri, gerek bitki örtüsü yoğunluğu nedeniyle daha seyrek nüfuslu olduğu, 2000-2100 metrenin üstü ise; nüfustan yoksun alanlar olarak karşımıza çıkmaktadır. Vadiler doğal yollar olma özelliği nedeniyle, ulaşım faaliyetlerinin en kolay sürdürülebildiği alanlardır. Ancak akarsuların sağanak yağmurlardan sonra taşması ve çevredeki yamaçlarda meydana gelebilecek heyelan, yamaç akıntıları, kaya düşmesi ve çığ gibi tehlikeler bulunmaktadır.

Çoruh vadisinde nüfusun eşitsiz dağılışı bir takım problemlere yol açmaktadır. Özellikle nüfusun yoğunlaştığı şehir ve kasabalarda büyük oranda arsa sıkıntısı ve konut sıkıntısı çekilmektedir. Bununla bağlantılı olarak artan mesken kat sayıları, heyelanlı alanlarda tehlikeler doğurmaktadır. Meskenlerin yanı sıra sanayi tesisleri ve sosyal amaçlı tesislerin inşası için arsa bulunamamaktadır (Karakuzulu, 2003:325). Yine arsa sorunundan dolayı cadde ve sokaklar çok dar ve kaldırımları bulunmamakta veya çok dar olmaktadır. (Koday, 1991:65). Arazi kıtlığı arsa fiyatlarını oldukça artırmaktadır. Şehir içinde parklar, spor tesisleri (futbol sahası, basketbol sahası, voleybol sahası vs.) araç parkı, kaldırımlar, cadde ve sokakların darlığı, şehir içi ve şehirler arası otobüs terminali gibi şehir planlamasını güçleştiren faktörleri oluşturmaktadır. Yerleşme alanlarının darlığı nedeniyle tek katlı yerine çok katlı meskenler yapma zorunluluğu, ayrıca kırsal kesim evlerinin eklenmelerinin (ahır, ambar, samanlık gibi) evin alt katında yer alma zorunluluğu ortaya çıkmaktadır. Coğrafi şartlar özellikle kırsal yerleşmelerde genellikle dağın mahallelerde gevşek dokulu yerleşme şekillerinin oluşmasına yol açmıştır. Bu durum çeşitli hizmetlerin götürülmesi açısından zorluklar çıkarmaktadır (okul, sağlık ocağı vs.).

Sahada yerleşmeyle ilgili sorunların çözümünde en büyük engeli, topoğrafya oluşturmaktadır. Bu nedenle sahanın topoğrafyasına uygun yerleşme planları hazırlanmalı ve uygulanmalıdır (Koday, 1991:101). Ayrıca ulaşım sistemleri geliştirilir ve yaylalara kadar erişilebilecek yollar inşa edilip, yüksek sahalar da yürütülebilecek tarım ve hayvancılık faaliyetleri teşvik edilip geliştirilebilirse ve nüfusu bu alanlarda istihdam edebilecek yeni faaliyet alanları bulunur ise, belirli alanlardaki yığılma ve bundan kaynaklanan bir takım sorunlar kısmen çözüme ulaşabilecektir (Karakuzulu, 2003:325).

Sonuç

Çoruh Vadisi bulunduğu dağlık sahada Bayburt'tan sonra oldukça dar ve derin bir vadi oluşturmaktadır. Vadi boyunca kurulmuş olan Bayburt, Pazaryolu, İspir, Yusufeli,

Artvin ve Borçka ve bunlara bağlı köyler; iklim, yeryüzü şekilleri, eğim, yükselti gibi faktörlerin etkisiyle kurulabilecekleri en uygun yerlerde özellikle vadi tabanı düzlükleri ve alçak yamaçlarda yer almaktadır. Bu sahada yaşayan toplam nüfus 154817 kişidir. Nüfus yoğunlukla birçok hizmeti bir arada sunabilen (eğitim, sağlık, sosyal, kültürel imkânlarla vs.) merkez yerleşmelerde yoğunlaşmıştır. Engibeli topografyanın da etkisiyle nüfus dağılımında bir takım eşitsizlikler ortaya çıkmıştır.

Başta yerleşmenin gelişmesine uygun düz arazi olmayışı meskenlerin birkaç katlı olmasına yol açmaktadır. Gerek şehir ve gerekse köy yerleşmelerinde birbirinden uzak kurulmuş olan mahallere hizmetlerin ulaştırılması da ulaşım güçlüğü ile birlikte sıkıntılı olmaktadır. Mevcut yerleşmelere ulaşımı kolaylaştıracak ulaşım sitemlerinin geliştirilmesi, çeşitli sosyal tesislerin kurulması ve farklı istihdam alanlarının geliştirilmesi nüfusun belirli alanlarda toplanmasını kısmen de olsa engelleyebileceği ve bir takım sorunları ortadan kaldıracabileceği kanaatindeyiz.

Kaynakça

- Arınç, K. (2006). *Türkiye'nin Coğrafi Bölgeleri (Kıyı Bölgeleri)*. I. Cilt, Erzurum: Mega Ofset Matbaası.
- Atalay, İ. (1982). *Türkiye Jeomorfolojisine Giriş* (Genişletilmiş 2. Baskı). İzmir: Ege Üniversitesi Edebiyat Fakültesi Yay. No:9.
- Ceylan, S. (1995). *Artvin Yöresinin Coğrafi Etüdü*, (Yayımlanmamış Doktora Tezi). Erzurum: Atatürk Üniversitesi Sosyal Bilimler Enstitüsü.
- Erinç, S. (1982). *Jeomorfoloji I* (Genişletilmiş III. Baskı). İstanbul: İstanbul Üniv. Edebiyat Fak. Yay. No: 2931.
- Karakuzulu, Z. (2003). "Doğu Karadeniz Bölümü'nün Topoğrafya Özelliklerinden Kaynaklanan Nüfus Dağılım Sorunları", *Doğu Karadeniz Bölgesinde Kırsal Alanda Ulaşım, Yerleşim Sorunları ve Çözümleri Sempozyumu, Bildiriler Kitabı (18-20 Aralık)*, Trabzon.
- Koday, S. (2000). *Murgul Çayı Havzasının Coğrafyası*. Erzurum: Atatürk Üniv. Yay. No: 912, Fen Edebiyat Fak Yay. No: 98, Araştırma Serisi 69.
- Koday, S. Koday, Z. Karakuzulu, Z., (2007). "Gürcistan'da Batum-Poti Arasında Coğrafi Gözlemler", *Atatürk Üniversitesi Sosyal Bilimler Enstitüsü Dergisi*, 2(10), Erzurum.
- Koday, Z. (1991). Borçka İlçe Merkezinin Coğrafi Etüdü. (Yayımlanmamış Yüksek Lisans Tezi). Erzurum: Atatürk Üniversitesi Sosyal Bilimler Enstitüsü.
- Yücel, T. (1987). *Türkiye Coğrafyası*. Ankara: Türk Kültürünü Araştırma Enstitüsü Yayınları: 63, Seri: VII, Sayı: A.5.