

Yeri Değiştirilen Köy Yerleşmelerine Örnek: Aşağı Çat, Yukarı Çat ve Taşağıl Köyleri

Zeki KODAY (*)

Öz: Araştırmamıza konu oluşturan Aşağı Çat, Yukarı Çat ve Taşağıl köyleri idari bakımdan Erzurum iline bağlı Çat ilçesi sınırları içerisinde yer almaktadırlar. Belirtilen köy yerleşmeleri, Tuzla Çayını oluşturan Pisyan ve Lezgi derelerinin kenarında, vadi tabanında kurulmuşlardı. Ancak bu derelerin birleştiği noktaya yakın bir yerde Erzurum –Bingöl karayolunun kenarında Erzurum şehrinin içme suyu ihtiyacının karşılanması için Palandöken Barajı inşa edilmesiyle yukarıda belirtilen köy yerleşmeleri sular altında kalmıştır. Sular altında kalan bu köyler için barajın kenarında yeni yerleşim yerleri kurulmuş ve köy sakinleri buraya taşınmıştır. Böylece eski köy evlerinin yerini betonarme modern köy meskenleri almıştır. Ancak bu meskenlerin kuruluş yeri ve mesken şekli bazı sorunları da beraberinde getirmiştir. Sahanın genel coğrafi özellikleri ve yer değiştirilmeden kaynaklanan sorunların ortaya konulması çalışmamızın başlıca amacını oluşturmaktadır.

Anahtar Kelimeler: Aşağı Çat, Yukarı Çat, Taşağıl, köy, yerleşme

Examples of Villages which are Translocated:

Aşağı Çat, Yukarı Çat and Taşağıl

Abstract: The villages, as the subject of our research, Aşağı Çat, Yukarı Çat, and Taşağıl are administratively located in the borders of Çat district affiliated to Erzurum province. These villages had been founded at the edge of Pisyan and Lezgi streams, which then creates Tuzla Stream, in the valley base. However, since Palandöken Dam has been built, next to the Erzurum-Bingöl highway and close to the point where these rivers met, to fulfill the drinking water need of Erzurum city, the villages mentioned above are submerged. For these submerged villages, new settlements have been founded next to the dam and the villagers have moved here. Hence, concrete and modern buildings superseded the old village houses. On the other hand, the locations and the shapes of the abodes have come up with several problems. The general geographical features of the area and the problems due to translocation are the primary purposes of our work.

Keywords: Aşağı Çat, Yukarı Çat, Taşağıl village, settlement

*) Doç. Dr., Atatürk Üniversitesi Edebiyat Fakültesi Coğrafya Bölümü
(e-posta: zkoday@atauni.edu.tr)

I. Giriş

Araştırmamıza konu oluşturan Aşağı Çat, Yukarı Çat ve Taşağıl köyleri idari bakımdan Erzurum iline bağlı Çat ilçesi sınırları içerisinde yer almaktadır (Şekil 1). Bu çalışmada, Palandöken Barajı inşası nedeniyle su altında kalan köylerin yerlerinin değiştirilmesi ve bu yer değiştirmeden kaynaklanan başlıca sorunlar ele alınarak coğrafi bakış açısıyla bazı çözüm önerileri getirilmesi amaçlanmaktadır.

Erzurum şehrinin su ihtiyacının karşılanması amacıyla Çat ilçesi sınırları içerisinde bulunan Tuzla Çayı üzerine, Palandöken Barajının inşasına 1994 yılında başlanmıştır. Palandöken Barajını besleyen Lezgi ve Pisyan dereleri birleşerek Tuzla Çayını oluşturmaktadır. Bu çayın adından da anlaşılacağı üzere, barajı besleyen akarsuların tuz oranı yüksek formasyonlardan beslenmektedir. Baraj rezerv alanı çevresinde herhangi bir koruma alanının bulunmaması büyük bir eksikliklerdir. Baraj havzalarının korunması için her havzanın koruma alanları, sahanın jeolojik-jeofizik ve jeokimyasal yöntemlerle yeniden belirlenmelidir (Özdemir, 1997:6).



Şekil 1. Araştırma sahasının lokasyon haritası

Ancak bazı köylerin baraj rezerv sahası içerisinde kalması nedeniyle bu köylerin yerleri değiştirilmiştir. Aşağı Çat, Yukarı Çat ve Tüysüz köyleri tamamen, Taşağıl köyü ise kısmen baraj suları altında kalmıştır. Sular altında kalan köyler için yeni köy yerleşmeleri kurulmuş ve köy sakinleri bu yeni yerleşmelere taşınmıştır.

II. Genel Coğrafi Özellikleri

Araştırmamıza konu oluşturan Aşağı Çat, Yukarı Çat ve Taşağıl köyleri idari bakımdan Erzurum iline bağlı, Çat ilçesi sınırları içerisinde kalmaktadır. Yerleri değiştirilen köyler, Çat ilçesinin kuzeyinde bulunmakta olup, Yukarı Çat ve Taşağıl köyleri, Palandöken metropol (semt) ilçeyle sınır oluşturmaktadır. Taşağıl köyü Palandöken Barajından bir km kadar uzakta 2350-2370 metre yükseltide güneye bakan bir yamaçta, Aşağı Çat ve Yukarı Çat köyleri ise Erzurum-Bingöl karayolu kenarında kurulmuşlardır.

Bu köylerin bulunduğu saha fiziki bakımdan Palandöken ve Şakşak Dağları arasında, Tuzla Çayı Havzasında vadi tabanına yakın bir konumda yer almaktadır. Araştırma sahası ve çevresi Oligo – Miyosen yaşlı arazilerden ibaret olup Palandöken Dağının güneybatı uzantısı üzerinde yer almaktadır. Andezit ve bazalt kayalarının geniş yayılım gösterdiği sahada topoğrafya oldukça engebelidir (Atalay, 1978:1-16) Palandöken Barajına dökülen derelerden en uzununu Uzun Deredir. Bu dere Palandöken Dağının en yüksek yeri olan Ejder Tepesinin (3176 m) güneyinde 3167 metre yüksekliğindeki Karakaya Tepe yakınında yaklaşık 3100 metrelerden kaynağını almaktadır (Şekil 2). Uzun Dere kaynağından itibaren Palandöken Barajına dökülünceye kadar kabaca kuzeydoğu-güneybatı istikametine akış göstermektedir.

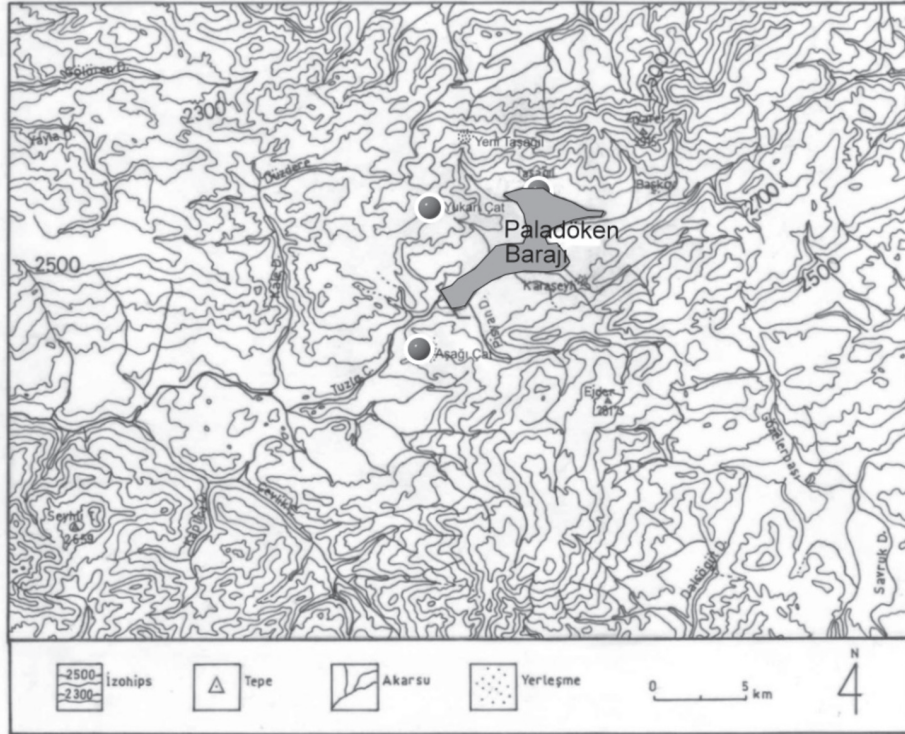


Fotoğraf 1. Aşağı Çat köyünde kış mevsiminde bir meskenden görünüm.

İnceleme sahasında ve çevresinde tamamen şiddetli karasal iklim şartları etkili olup, kışlar sert ve uzun, yazlar ise kısa ve serin geçmektedir (Fotoğraf 1). Karasal iklim şartları etkili olduğu için, geçiş mevsimleri olan ilkbahar ve sonbahar mevsimlerinin süresi oldukça kısadır. Araştırma sahası iklim özellikleri bakımından Erzurum'a benzerlik göstermektedir.

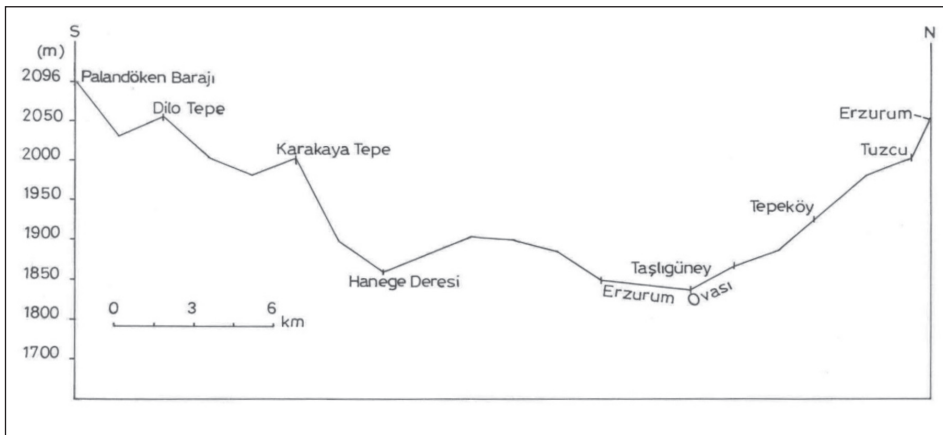
Sahada en yağışlı ayları Nisan ve Mayıs, en kurak ayları ise Temmuz, Ağustos ve Eylül oluşturmaktadır. Erzurum'un uzun yıllık ortalama yağışı 447 mm'dir. Bu yağış değeri Türkiye ortalamasından (643 mm) yaklaşık 200 mm kadar daha azdır. Diğer taraftan Erzurum'dan Bingöl'e doğru gidildikçe yağış değerleri artmakta ve 1000 mm'yi bulmaktadır. Ayrıca, ortalama yükseltinin fazla olması sebebiyle(2000-2350) yörede yazlar serin geçmekte ve bu sayede önemli bir kuraklık olayı yaşanmamaktadır.

Bitki örtüsü bakımından step ve Alpin çayırlar hakimdir. Step formasyonu karların erimesiyle birlikte yeşermekte ancak yaz kuraklığı başladığı zaman birden kurumaktadır. Çevredeki dağlık alanlardaki Alpin çayırlar ise steplerden farklı olarak nerdeyse bütün yaz mevsimi boyunca yeşil kalabilmektedirler. Büyükbaş hayvancılıkla geçimini sağlayan köylüler için bu durum büyük önem taşımaktadır.



Şekil 2. Paladöken Barajı ve yakın çevresinin topografya haritası

Erzurum şehrinin su ihtiyacı; önceleri şehrin muhtelif yerlerinde bulunan 60 kadar çeşmeden ve Erzurum Ovasında bulunan su kuyularından sağlanmaktaydı (Doğanay 1980: 28) Ancak şehrin içinde bulunan kaynak suları ve Palandöken Dağlarındaki bazı kaynaklar da şehrin su ihtiyacının karşılanmasında büyük bir önem taşımaktaydı. Hatta şehrin ilk kuruluşunda su ihtiyacının bu kaynaklardan sağlandığı kuvvetle muhtemeldir. Şehrin artan nüfusu ve buna bağlı olarak artan su ihtiyacı karşısında mevcut kaynaklar yetersiz kalınca, yeni su kaynakları bulma ihtiyacı ortaya çıkmıştır. Su kaynaklarının maliyetinin yüksek olduğu dikkate alındığında, burada yerüstü su kaynakları en önemli seçenek olarak düşünülmektedir (Doğanay, 1997:297). Erzurum Ovasının su rezervleri çok fazla ve kuyuların su verimi de oldukça yüksekti. Ancak şehir, Erzurum Ovasıyla (Dadaşköy) Palandöken Dağlarının kuzey eteklerinde 1780–2100 metreler arasında kurulduğu için konumundan dolayı bazı kimyasallar ve kanalizasyondan yer altı sularına sızmalar olmuştur. Bunun sonucunda, buradaki kuyuların sularında nitrat oranı artmış ve normal içilebilirlik seviyesinin üzerine çıkmıştır. Mevcut su kaynaklarının kirlenmesi ve suların içilebilirlik standardının düşmesi üzerine şehrin su ihtiyacını uzun yıllar karşılamak amacıyla, ilin Çat ilçesi sınırları içerisindeki Tuzla Çayı üzerinde Palandöken Barajının inşasına (1994) başlanmıştır. 2001 yılında yapımı tamamlanan Palandöken Barajı, şehirden daha yüksekte (2080 m) kurulduğundan sular kendi hidrostatik basınçlarıyla şehirdeki depolara aktığı için baraj suyunun maliyeti oldukça düşüktür (Şekil 3). Oysa baraj faaliyete geçmeden önce şehrin su ihtiyacının karşılanmasında özellikle kuyu sularının temininde dinamolar kullanıldığından, elektrik giderleri oldukça yüksek bir maliyetin ortaya çıkmasına neden olmaktaydı (Koday, 2012:287). Bütün bu nedenler Palandöken Barajı inşasını zorunlu hale getirmiştir. Bu da baraj alanı içerisinde kalacak olan bazı yerleşmelerin yerinin değiştirilmesini gerektirmiştir.



Şekil 3. Palandöken baraj boru hattı güzergâhının kesiti

III. Yeri Değiştirilen Köyler

Ülkemizde çeşitli nedenlerden dolayı bazı yerleşmelerin yerleri değiştirilmiştir. Kuşkusuz yerleşmelerin yerlerinin değiştirilmesinde en önemli nedenlerin başında doğal afetler, doğal afetlerde de depremler başı çekmektedir. Yerleri değiştirilen yerlerin yer seçiminde yerleşme sakinlerinin de görüşleri dikkate alınarak ekonomik ve iklimik yönden uygun olan yerler seçilmiştir (Gök, 2001:147-149).

Daha önce de belirtildiği gibi yerleşmelerin yerlerinin değiştirilme sebepleri arasında depremler ilk sırada yer almaktadır. Aşkale depremi (25Mart-28Mart 2004) nedeniyle yeniden inşa edilmiş yerleşmelerin büyük çoğunluğu yörenin şartlarına uygun olarak seçilmiştir. Yöredeki ailelerin hemen tümünün geçim kaynağı ekip-biçme ve hayvancılığa dayalı olduğundan tarım alanlarının korunması, yerleşmelerin daha kıraç arazilerde ve verimsiz mera alanlarında kurulmuş olması isabetli bir seçimdir (Gök ve diğ., 2007:122).

Dünyanın birçok yerinde olduğu gibi yurdumuzda da uygulamaya konulan barajlar, otoyollar, büyük endüstri tesisleri havaalanları ve benzeri gibi alt yapı inşaatlarının ortaya çıkardığı göçler önemli boyutlara ulaşmıştır. Dünyada her yıl 300 barajın faaliyete geçmesi, yılda dört milyon civarında insanın göçe zorlanması sonucunu doğurmaktadır (Ünal, 1998: 165)

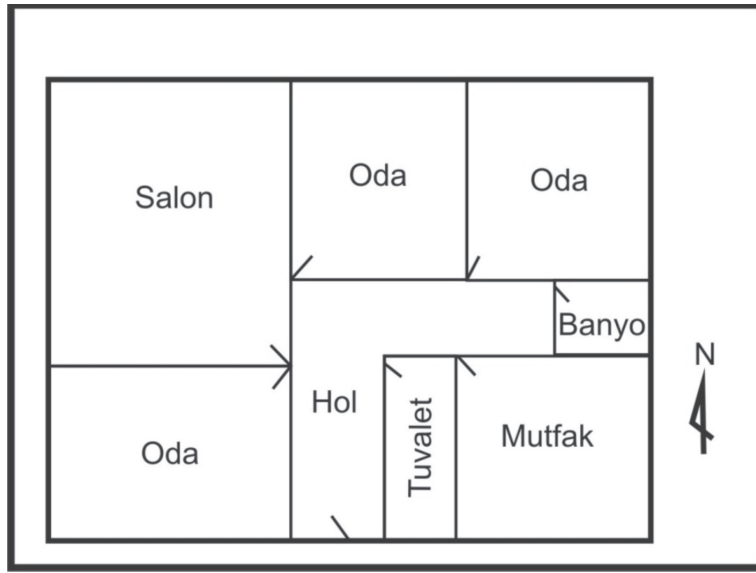
Ülkemizde sadece kır yerleşmeleri değil, şehirlerin de zaman zaman yer değiştirdikleri görülmüştür. Türkiye'deki şehirlerin yer değiştirmesi çeşitli faktörlere dayalı olarak gerçekleşmektedir. Bu faktörler beşeri faaliyetler neticesinde oluşabileceği gibi doğal olaylar neticesinde de meydana gelebilmektedir. Örneğin Samsat'ın yer değiştirmesine yol açan sebep baraj gölü sularının yükselmesiyle ilgilidir. Dünyanın sayılı, Türkiye'nin en büyük entegre projesi olan Güneydoğu Anadolu Projesi (G.A.P) kapsamında yapımı gerçekleştirilen Atatürk Barajının su toplama havzasında, suların yükselmesi sonucu Fırat Nehri Vadisinde yerleşik bulunan Samsat, sular altında kalmış ve yer değiştirme zorunluluğu ortaya çıkmıştır. Meydana gelen yer değiştirme kısaca "baraj yapımı faktörüne bağlı yer değiştirme" olarak tanımlanabilir (Bakırcı, 1997: 377-378).

Ekonomik nedenlere dayalı şehirlerin yer değiştirmesi de gerçekleşebilmektedir. Eski Gümüşhane -Yeni Gümüşhane örneğinde olduğu gibi bir maden cevherinin bulunup işlenmesine dayalı gelişen şehir, madenin tükenmesiyle fonksiyonunu yitirmiş 4 km. uzakta bir başka yere taşınmıştır. Trabzon'u Erzurum'a bağlayan işlek karayolunun kenarında önce ticaret sonra da yönetim merkezi olarak gelişmiştir (Tuncel, 1990).

Araştırmamıza konu oluşturan yeri değiştirilen köyler; Aşağı Çat, Yukarı Çat ve Taşağıl köyleridir. Oysa yukarıda da belirtildiği gibi Tüysüz köyü de tamamen sular altında kalmıştır. Ancak Aşağı Çat, Yukarı Çat ve Taşağıl köyleri için ayrı ayrı köy yerleşmesi inşa edildiği halde, Tüysüz köyü için yeni bir yerleşim yeri inşa edilmemiştir. Bunun sonucunda bu köyün sakinlerinin tamamı Erzurum şehrine göç etmek zorunda kalmışlardır. Burada mesken inşasında köylülerin tercihleri dikkate alınmamıştır. Çünkü köy yerleşmeleri de dahil olmak üzere bütün saha hazine arazisi olup meskenlerin ve kulla-

nılan çayır meraların tapuları bulunmamaktadır. Ancak yine de belirtilen köylerde oturan vatandaşlarımızın mağduriyetinin önlenmesi için afet konuları kapsamında yeni kurulan köy yerleşmelerinde konut inşa edilmiştir.

Palandöken Barajı inşa edilmeden önce Aşağı Çat ve Yukarı Çat köyleri vadi tabanında birbirlerine 1-2 km. mesafe uzaklıkta iki köy yerleşmesiydi (Fotoğraf 2). Ancak Palandöken Barajının inşa edilmesiyle Aşağı Çat köyü, baraj gövdesinin yaklaşık 1 km. doğusunda kuzeye bakan yamaca göl manzaralı bir konuma inşa edilen yeni yerine taşınmıştır. Köyde 51 yeni konut inşa edilmiş olup, bu konutlardan bazıları sahiplerinin Erzurum'da oturmaları nedeniyle boş bulunmaktadır. Ancak konut sahipleri hafta sonları veya yazın kısa süreli de olsa bu konutları kullanmaktadırlar. TOKİ tarafından inşa edilen bu konutlar afet konutları kapsamında köylülere kura usulü dağıtılmıştır (Fotoğraf 3). Konutlar tek tip olup üç oda bir salon, tuvalet ve banyodan oluşmaktadır (Şekil 4).



Şekil 4: Yeni Konutların Planı (Ölçeksizdir).

Köyün 1985 te 309 kişi olan nüfusu 2011 yılında 207 kişiye düşmüştür (Çizelge 1). Yörede geçim sıkıntısına bağlı göç olayı oldukça yaygın olduğundan, köy nüfusları önceki yıllara göre genellikle azalış göstermektedir. Köyün içme suyu 9 km uzaklıktaki bir kaynaktan getirilmekte olup, önce 50 tonluk bir depoya sonrada köyün su şebekesine verilmektedir. Köyün eski mezarlığı baraj suları altında kalması nedeniyle, yeni mezarlık Erzurum- Bingöl karayolu kenarında oluşturulmuş, Aşağı Çat ve Yukarı Çat köylüleri tarafından ortak kullanılmaktadır.



Fotoğraf 2. Aşağı Çat köyünün eski halinden bir görünüm



Fotoğraf 3. Yeni inşa edilmiş olan Aşağı Çat köyünden bir görünüm

Yukarı Çat köyü, baraj gölünün batısında eski yerinden 6-7 km. uzakta bir sırtın üzerinde kurulmuştur. Erzurum- Bingöl karayoluna yaklaşık 200 metre mesafede kurulan Yukarı Çat köyü, vadi tabanından bir sırtın üzerine taşınmıştır (Fotoğraf 4).



Fotoğraf 4. Yukarı Çat köyünden bir görünüm

Böylece önceden birbirlerine 1-2 km. uzaklıkta bulunan Aşağı Çat ve Yukarı Çat köyleri arasındaki mesafe yaklaşık 7-8 km ye çıkmıştır. Bu köyde de TOKİ tarafından 65 konut inşa edilmiş, afet konutları kapsamında köylülere kura usulü ile dağıtılmıştır. Ancak bu köyde dikkat çeken bir husus, köy ihtiyar heyetinin almış olduğu karar gereğince, kendi imkânlarıyla köyün dışında 100-200 metre uzakta ahırlar inşa etmeleri olmuştur (Fotoğraf 5).



Fotoğraf 5. Köy dışında kurulmuş olan ahırlardan bir görünüm

Böylece köy evlerinin alt katları ahır olarak kullanılmak yerine, "işletme" adı verilen sütlerin yağ, yoğurt, peynir yapımı, yakacak deposu ve kiler olarak kullanılmaktadır (Fotoğraf 6). Köylerdeki ailelerin her birinin 8-10 büyükbaş hayvanları bulunmaktadır. Küçükbaş hayvan yetiştiriciliği hiç yapılmamaktadır. Yukarı Çat köyünde özel sektör tarafından işletilen ticari amaçlı kurulmuş olan "kaşar peyniri" üretim imalathanesinde hem bu köyün hem de çevre köylerin sütleri toplanarak peynir üretimi için değerlendirilmektedir (Fotoğraf 7-8).



Fotoğraf 6. İşletme olarak adlandırılan evlerin alt katından bir görünüm



Fotoğraf 7. Yukarı Çat köyündeki kaşar imalathanesinden bir görünüm



Fotoęraf 8. Yukarı at kyünde retilen kařar peynirlerinden bir grnm

Daha nce de belirtildięi gibi alıřma sahamızdaki kylerde ziraat yapılan tarım topraęı bulunmayıp kyllerin geimi tamamen hayvancılık faaliyetine dayanmaktadır (Fotoęraf 9). Kıř mevsiminin sert ve uzun getięi yrede hayvanların kışlık yem ihtiyaı dıřarıdan satın alınarak, ot ihtiyaı ise kylerdeki ayırların biilmesi suretiyle karřılanmaktadır.



Fotoęraf 9. Merada otlayan bykbař hayvanlardan bir grnm

Taşağı köyü; Aşağı Çat, Yukarı Çat ve Tüysüz köyleri gibi vadi tabanında değil de, yüksek dağlık alanın eteklerinde bir yamaçta yer aldığından baraj suları altında kalmamıştır (Fotoğraf 10). Ancak suların yerleşmeye kadar yükselmesiyle, gerisindeki dağlık alanla baraj suları arasında sıkışıp kalması nedeniyle bu köyün de yerinin değiştirilmesi zarurieti doğmuştur. Taşağı köyü için baraj gölünün batısında ancak baraj gölünden 200-250 metre yukarıda güneşe bakan yamaçta yeni bir yerleşim yeri Haziran 2012 de halen inşa aşamasındaydı (Fotoğraf 11). Taşağı köyü için yaklaşık 60 kadar konut inşa edilmekteydi. Bu konutların inşası büyük ölçüde tamamlandığı için köylülerin en geç Eylül 2012'ye kadar yeni meskenlerine taşınması beklenmekteydi. Ancak belirtilen süre içerisinde meskenlerin inşası tamamlanamamıştır. Köyün eski yerleşmesi Erzurum- Bingöl karayoluna yaklaşık 10 km uzaklıkta yer alırken, yeni yeri karayoluna 1,5-2 km uzaklıkta kurulmuştur.



Fotoğraf 10. Taşağı köyünden bir görünüm



Fotoğraf 11. Yeni inşa edilen Taşağıl köyünden bir görünüm

Aşağı Çat köyü, Erzurum- Bingöl karayoluna yaklaşık 1 km. mesafede yer almakta olup kuzeye bakan bir yamaçta, çok rüzgâr alan bir konumda kurulmuştur. Dolayısıyla çetin kış şartlarının hüküm sürdüğü bu sahada yerleşmenin konumunun ideal olduğu söylenemez. Fakat nerdeyse köydeki bütün meskenlerin göl manzaralı olması ve eski meskenlerden kurtulup 3 oda bir salondan oluşan yeni meskenlere kavuşmaları köylülerin tek teselli kaynakları olmuştur. Köy meskenlerinin tamamı 110 m² bir alan kaplamakta olup, meskenlerin alt katları ahır olarak kullanılmaktadır. Tarım toprağının olmadığı, hatta yem bitkilerinin bile ekilmediği sahada geçimini tamamen hayvancılıktan sağlayan bu köylerde meskenler inşa edilirken eklentilerinin düşünülmemiş olması yerleşmelerdeki en büyük eksiklik olarak dikkat çekmektedir. Çünkü köylerde yaşayan insanlar için uğraşmakta oldukları ekonomik faaliyetleri meskenlerinden ayrı düşünmek mümkün değildir. Tarımsal faaliyetle veya hayvancılık faaliyetiyle uğraşan ya da bu iki faaliyetin her ikisini bir arada sürdüren bir çiftçi için; ahır, ambar, ağıl gibi eklentileri olmadan sadece köy meskeni fazla bir önem arz etmemektedir.

Araştırmamıza konu oluşturan köylerin tamamı idari bakımdan Çat ilçesi sınırları içerisinde yer almaktadır. Ancak Palandöken Barajının inşası nedeniyle yeni köylerinde yaşamak istemeyen aileler, 8-10 km uzaklıktaki Çat ilçe merkezine göç etmemiş, 40-45 km uzaklıktaki Erzurum şehrine taşınmışlardır. Köylerdeki hazine arazilerini; köy sakinleri kendi aralarında parsellemişler ve kullanılmaktadırlar. Hazine arazisi olan ve baraj suları altında kalan çayır ve meralar için köylülere kamulaştırma bedeli ödenmemiştir. Daha

önce de bahsedildiği gibi köylülerin geçimi tamamen hayvancılık faaliyeti olup, kesinlikle ekme biçme faaliyeti yapılmamaktadır. Kuşkusuz bunun nedeni köy arazilerinin 2100 metrenin üzerinde yer alması; başka sözle ziraat hayatının sınırında yer alması nedeniyle ziraat yapmaya pek de elverişli olmamasıdır. Nitekim yaklaşık 2100-2200 metreden sonra yaz kuraklığına ve soğuk hava koşullarına en dayanıklı tarım bitkileri olan “tahıllar” bile artık yetiştirilemez (Doğanay, 1995: 68). Geniş çayır ve mera alanları ise doğal olarak hayvancılık faaliyetini teşvik etmektedir.

Palandöken Barajı inşası nedeniyle yeri değiştirilen köylerin bazı sayım dönemlerine ait nüfusları aşağıda tablo halinde gösterilmiştir (Çizelge 1). Bu tabloda yerleşim yerleri değiştirilen köylerin 1985- 2011 yılları arasında nüfuslarında sürekli bir azalmanın meydana geldiği görülmektedir. 1985 yılında Taşağıl 705, Tüysüz 382, Yukarı Çat 316 ve Aşağı Çat köyü 309 kişi olmak üzere bu dört köyün toplam nüfusu 1712 kişiydi. Bu köylerin 2000 nüfusu 1324 kişi, 2007 nüfusu 920 kişi, 2011 yılı nüfusu ise 859 kişi olmuştur. Buradan da anlaşılacağı üzere 1985 den 2011 yılına gelindiğinde nüfusta %50 oranında bir azalma meydana gelmiştir. Ülkemiz genelindeki kırsal kesimde meydana gelen nüfus azalması köyden kente göç şeklinde yorumlanmaktadır. 1985-1990 döneminde net göç veren 52 ilin önemli bir bölümü Anadolu'nun doğu yarısında yer almakta olup Erzurum'da nüfusuna nazaran yüksek oranda göç veren iller arasında bulunmaktadır (Tandoğan, 1998: 86). Buradaki nüfus azalması da, köyden büyük kentlere olan göçlerle alakalı bir durumdur. Fakat buradaki göçlerde asıl etkili olan faktör geçim sıkıntısından ziyade yerleşmelerin sular altında kalmasıdır. Gerçekten de yetersiz üretim oradaki nüfusun normal yaşamını sağlayamıyorsa, zaman içinde göçün gündeme gelmesi kaçınılmaz bir hal alır. Ancak Türkiye nüfusunu etkisi altında tutmaya devam eden göç olaylarında kan davaları, terör olayları, baraj vb. tesis yapımı için kamulaştırmaları ve diğer bazı sosyal ve ekonomik etkenlerden de söz edilebilir (Özgür 1998: 33-35). Yukarıda da bahsedildiği gibi evleri baraj suları altında kalan ailelere yeni oluşturulan köylerde meskenler inşa edilerek dağıtılmıştır. Ancak bazı aileler bu yeni meskenlere taşınmak yerine başta Erzurum olmak üzere çeşitli şehirlere göç etmişlerdir. Tüysüz köyü tamamen baraj suları altında kalmış ve bu köy için yeni bir yerleşme kurulmamıştır. Ancak bu köyün tamamen haritadan silinmesine rağmen, 2011 yılında TÜİK verilerinde Tüysüz köyünde 7 kişilik bir nüfus kaydına rastlanmıştır. Bu köy sakinleri sadece meskenlerinin değil, aynı zamanda çayır mera alanlarının da büyük ölçüde sular altında kalması nedeniyle Erzurum'da inşa edilen TOKİ konutlarına yerleştirilmişlerdir. Tüysüz köyü sakinlerinin mağduriyeti böylece bir bakıma önlenmiş ve Erzurum şehrinde konut sahibi olmuşlardır.

Çizelge 1: Yeri Değiştirilen Köylerin Bazı Sayım Dönemlerindeki Nüfusları

Köyler	1985	2000	2007	2011
Aşağı Çat	309	316	121	207
Yukarı Çat	316	295	220	240
Taşağıl	705	491	387	405
Tüysüz	382	222	192	7
Toplam	1712	1324	920	859

Kaynak: DİE. 1985 Genel Nüfus Sayım Sonuçları ve TÜİK verilerinden derlenmiştir.

Bu çalışmada baraj suları altında kalması nedeniyle yerleri değiştirilen köylerin genel coğrafi özellikleri ortaya konulmaya çalışılmıştır.

Sonuç:

- Baraj suları altında 4 köy kalmasına karşılık 3 köy için yeni yerleşim yeri kurulmuştur. Tüysüz köyü için yeni yerleşim yeri kurulmadığından bu köyün sakinlerinin tamamı başta Erzurum olmak üzere başka yerlere göç etmişlerdir.
- Köylerin yer değiştirmesi nedeniyle eski konutların yerine planlı modern konutlar inşa edilerek dağıtılmıştır. Daha kullanışlı modern meskenlere kavuşmalarına rağmen köylüler eski evlerine özlem duymaktadırlar.
- Sadece meskenler değil, aynı zamanda okul, cami, samanlık, ahır hatta mezarlıkları bile baraj suları altında kalmıştır.
- Baraj inşasıyla baraj suları altında kalacak köyler için konut inşası aynı süre içerisinde tamamlanamamıştır. Bunun sonucunda barajda su tutulmaya başlanmasıyla birlikte Aşağı Çat ve Yukarı Çat sakinleri aceleyle evlerini boşaltmak zorunda kalırken, Taşağıl sakinlerinin büyük bir kısmı Erzurum'a göç etmişlerdir. Köyde kalanlar ise, taşınacakları konutlar henüz inşa aşamasında olduğundan yeni meskenlerine kavuşamamışlardır.
- Konutlar inşa edilirken ahır ve samanlık gibi eklentiler yapılmamıştır. Hayvancılık faaliyetinin buradaki köylülerin temel geçim kaynağı olduğu dikkate alınırsa, ailelerin mağduriyeti daha iyi anlaşılacaktır.
- Eski köy yerleşmeleri vadi tabanında olduğundan kışın dondurucu soğuklardan az da olsa korunmaktaydı. Ancak yeni yerleşim yerleri sırtta veya yamaçta yer aldığından kışın korunaksızdır.
- Aşağı Çat eski yerinden yaklaşık 100 metre, Yukarı Çat 150 metre, Taşağıl köyü ise 250 metre kadar yukarıya taşınmışlardır.
- Yeni köylere taşınma göç olayını hızlandırmış olup, 1985 den 2011 yılına gelindiğinde nüfusta %50 oranında bir azalma meydana gelmiştir.

Bütün bunlara rağmen yerleri değiştirilen köyler eski harabe görünümlerinden kurtulmuş modern bir köy görünümüne kavuşmuşlardır.

Kaynakça

- Atalay, İ. (1978). *Erzurum Ovası ve Çevresinin Jeolojisi ve Jeomorfolojisi*, Erzurum: Atatürk Üniversitesi Yay. No: 543, Edebiyat Fak. Yay, No: 91.
- Bakırcı, M. (1997) “Türkiye’de Yer Değiştiren Şehirlere Yeni Bir Örnek: Samsat”, *Türk Coğrafya Dergisi*, Sayı:32, 365-391.
- Doğanay, H. (1980). “*Erzurum Da Bugünkü Ve Gelecekteki Su Sorunu*”, *Atatürk Üniversitesi, Fen-Edebiyat Fakültesi, Araştırma Dergisi*, 15 (Ayrı Baskı), 23-42.
- Doğanay, H. (1995). *Türkiye Ekonomik Coğrafyası*, Konya, Öz Eğitim Yayınları.
- Doğanay, H. (1997). “*Erzurum’un İçme Kullanma Suyu Sorunu Ve Kente Su Sağlanan Rezervler*”, Su ve Çevre Sempozyumu (2-5 Haziran 1997, Bildiriler Kitabı). (289-300.). İstanbul.
- Gök, Y., (2001), “Erzurum-Kars Depreminden (1983) Sonra Yeri Değiştirilen Yerleşmeler”, *Doğu Coğrafya Dergisi*, Sayı:5, 145-158.
- Gök, Y., Zaman, S., Altaş, N.T., (2007), “Aşkale Depremlerinden Sonra İnşa Edilen Konutların Sosyo-Ekonomik Yönden İncelenmesi”, *Doğu Coğrafya Dergisi*, Sayı:18, 111-133.
- Koday, Z., (2012) “Erzurum Şehrinin Su İhtiyacının Karşılmasında Palandöken Barajının Yeri ve Önemi”, *Atatürk Üniversitesi Sosyal Bilimler Enstitüsü Dergisi*, 16 (2), 285-301.
- Özdemir, A. T., (1997). “*İstanbul su havzalarının korunması için yeni bir yönetim modeli*”, Su ve Çevre Sempozyumu (2-5 Haziran 1997, Bildiriler Kitabı). (1-18). İstanbul.
- Özgür, E. M. (1998). *Türkiye Nüfus Coğrafyası*. Ankara: GMC Basın Yayın Ltd. Şti.
- Tandoğan, A. (1998). *Demografik Temel Kavramlar ve Türkiye Nüfusu*, Trabzon: Eser Ofset Matbaası.
- Tuncel, M. (1990). *Türkiye’de Yer Değiştiren Şehirler ve Gümüşhane Örneği. Geçmişte ve Günümüzde Gümüşhane Sempozyumu*. Gümüşhane.
- Ünal, Ç., (1998) “Yeniden Yerleştirme Sorunları, Çözüm Önerileri ve Bir Örnek”, *Türk Coğrafya Dergisi*, Sayı:33163-182.