



TÜRKİYE'DE TURİZM GELİRLERİNİN CARİ AÇIĞIN SÜRDÜRÜLEBİLİRLİĞİNE ETKİSİ: 1980-2016*

The Effect of Tourism Revenues On Current Account Sustainability in Turkey: 1980-2016

Prof. Dr. Tuncay ÇELİK

Erciyes Üniversitesi, Uygulamalı Bilimler Y.O., Uluslararası Ticaret ve Lojistik Böl., Kayseri/Türkiye

Prof. Dr. Muhittin KAPLAN

İstanbul Üniversitesi, İktisat Fakültesi, İngilizce İktisat Bölümü, İstanbul/Türkiye

Doğan BARAK

Doktora Öğrencisi, Erciyes Üniv., Sosyal Bilimler Enstitüsü, İktisat Bölümü, Kayseri/Türkiye

Çelik, T.; Kaplan, M. & Barak, D. (2017). "Muhasebe Meslek Mensuplarının Vergi Aflarının Etkinliğine Yönelik Görüşleri: Sivas İlinde Bir Araştırma", Vol:3, Issue:14; pp:249-259 (ISSN:2149-8598)

ARTICLE INFO

Article History

Makale Geliş Tarihi

Article Arrival Date

12/07/2017

Makale Yayın Kabul Tarihi

The Published Rel. Date

30/08/2017

Anahtar Kelimeler

Cari açık, turizm gelirleri,
sürdürülebilirlik, Türkiye ekonomisi

Keywords

Current account, tourism
revenues, sustainability,
Turkish economy

ÖZ

Özellikle "24 Ocak 1980 Kararları" ile dışa açılan Türkiye ekonomisinde yaşanan dönüşümün ardından, dış ticaret açığı ülke ekonomisinin en önemli sorunlarından biri haline gelmiştir. Ekonominin üretim ve tüketim yapısına bağlı olarak ortaya çıkan gelişmeler, 1980 sonrası dönemde sürekli olarak Türkiye'nin ihracatının ithalatından daha az olmasına ve haliyle ülke ekonomisinde sürekli bir cari açık baskısı oluşmasına neden olmuştur. Günümüzde, dış açık kaynaklı ekonomik belirsizliklerin ortadan kaldırılmasının ve sürdürülebilir bir dış ticaret açığının sağlanabilmesinin Türkiye ekonomisi için kaçınılmaz hale geldiği yaygın olarak kabul edilen bir görüş haline gelmiştir. 1990'lı yıllardan itibaren ciddi anlamda artış göstermeye başlayan turizm hareketlerine bağlı olarak ortaya çıkan turizm gelirlerindeki artış, dış ticaret açığından kaynaklı cari açık baskısının azaltılmasında son 20 yılda önemli bir rol oynamıştır. Türkiye ekonomisinde yaşanan bu gelişmeleri dikkate alarak, bu çalışmada, cari işlemler açığının sürdürülebilirliği ile turizm gelirleri arasındaki ilişkinin 1980-2016 dönemi Türk dış ticaret ve turizm gelirleri verileri yardımıyla iki ayrı dönem için incelenmesi amaçlanmıştır. Çalışmanın bulguları, söz konusu dönemlerde turizm gelirlerinin cari açığın sürdürülebilirliğine fazla olmasa da pozitif bir katkısı olduğunu göstermektedir.

ABSTRACT

The foreign trade deficit became one of the most important problems for Turkish Economy particularly after the "24th January Decisions" which was accepted as the starting data for the openness and the transformation policies undertaken in the Turkish Economy. Related to the production and consumption structure of the economy, Turkish exports has always been less than imports over the period of 1980's to today, thereby, creating persistent current account deficit pressure on the Turkish economy. Today it is widely accepted that the top priority for the Turkish economy is to remove economic uncertainties stemmed from foreign trade deficits while achieving a sustainable foreign trade deficits. Especially after the 1990s, a sharp increase in tourism revenues has played an effective role in reducing the pressure caused by current account deficits over the Turkish economy. Considering these developments, this study aims to examine the relationship between current account sustainability and tourism revenues employing the Turkish foreign trade and tourism data over the 1980-2016 period. The findings of the study indicate that tourism revenues have a positive and statistically significant effect on the sustainability of the current account deficit in this period.

1. GİRİŞ

Dünya ekonomisinde etkisini 1980'lerden sonra ciddi bir biçimde hissettiren ekonomik serbestleşme eğilimleri, Dünya ticaret hacminin zaman içerisinde artmasına sebep olmuştur. Dünya ekonomisinde görülen bu gelişmelerden beklenildiği üzere Türkiye ekonomisi de etkilenmiştir. Türkiye'de "dışa açık büyüme" stratejisine geçilmesinin başlangıcı olarak kabul edilen 24 Ocak 1980 kararlarının ardından, Türkiye'nin yurtdışı ile olan ticari ilişkilerinde yeni bir döneme geçilmiştir.

Bununla birlikte, Dünya ticaret hacminde yaşanan bu gelişmelerin etkileri, bazı ülkelerin ekonomilerinde olumlu bazılarının da ise olumsuz sonuçlara neden olmuştur. Özellikle üretimde hammadde, ara girdi, enerji ve teknolojiye bağımlı olan küçük ülkelerin ithalatları giderek artarken, kendi enerji kaynaklarına sahip ve teknoloji üreten genellikle gelişmiş ülkelerin ise ihracatları giderek artış göstermiştir. Petrol ihraç eden ülkeler (OPEC) bu dönemde yükselen fiyatlara bağlı olarak dış ticaret fazlası verirken, Uzakdoğu Asya ülkelerinde görülen üretim artışındaki gelişmelere bağlı olarak

*Bu çalışma 18-20 Mayıs 2017 tarihleri arasında Alanya Alaattin Keykubad Üniversitesi evsahipliğinde düzenlenen II. Uluslararası Sosyal Bilimler Sempozyumu'nda sunulmuştur.

bu ülkelerde de dış ticaret fazlaları meydana gelmeye başlamıştır. Asya'da dış ticaret fazlası veren ülkeler içinde en dikkat çekenleri ise Çin ve Güney Kore'dir. Bu dönemde ülkemiz açısından ortaya çıkan durum ise üretimde enerji ve ara girdiye olan bağımlılık nedeniyle artan dış ticaret açığıdır. Enerjide yeterli derecede kendi kaynağı olmayan ve teknoloji üretemeyen bir ülke görünümü veren Türkiye'de 1980 sonrası hiçbir yılda ihracat gelirleri ithalat gelirlerini geçememiş ve ülke ekonomisi sürekli dış ticaret açığı vermiştir.

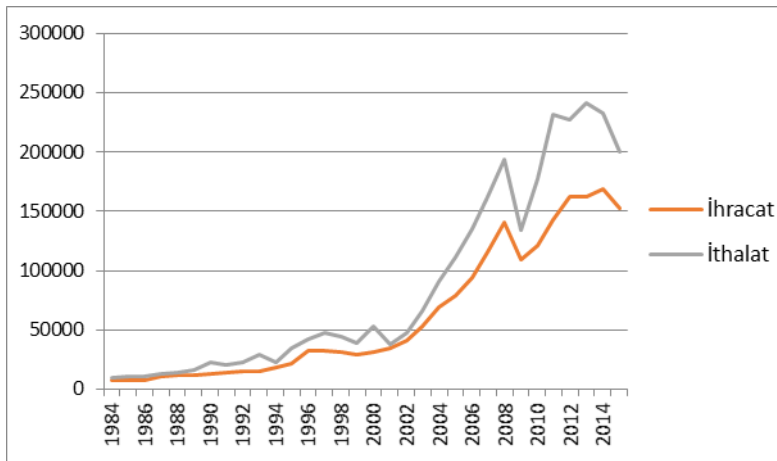
Ülkemizde üretime bağlı olarak yaşanan dış ticaret açığı problemi, beraberinde cari açık problemini de meydana getirmiştir. Bununla birlikte, dünya turizminde görülen gelişmeler, ülke turizmimize olumlu yansımıştır. Bu dönemde ortaya çıkan diğer bir gelişme de hem Dünyada hem de ülkemizde turizm harcamalarında görülen ciddi artışlardır. Serbestleşme ile birlikte ülkemizde artan turizm yatırımları ve yatak kapasitesi, 1990'dan sonra Rusya'da meydana gelen gelişmelerin yurtiçi turizme olumlu etkileri gibi faktörler ülkemizde turizm gelirlerini hızla yükseltmeye başlamıştır. Ortaya çıkan bu olumlu gelişmenin, dış ticaret açığından kaynaklanan cari açığın finansmanında ülkemizin elinin güçlenmesine sebep olduğuna dair inanışın artmasına neden olmuştur.

İşte bu çalışmada, Türkiye'de turizm gelirlerinin uzun yıllardır süreklilik arz eden cari açığın sürdürülebilirliğine etkisinin olup olmadığı TÜİK yıllık dış ticaret ve turizm verileri kullanılarak 1980-2001 ve 2001-2016 dönemleri için ayrı ayrı ekonometrik olarak analiz edilmeye çalışılmıştır. Bu amaç doğrultusunda çalışmamızın ikinci bölümünde Türkiye'de dış ticaret ve turizmde meydana gelen son 20 yıldaki gelişmeler özetlenmiş, üçüncü bölümde konuya ilişkin literatür taraması ve çalışmadan kullanılan metodoloji sunulmuş, dördüncü bölümde ampirik analiz sonuçları verilmiş, beşinci bölümde de genel bir değerlendirme yapılarak çalışma sonlandırılmıştır.

2. TÜRKİYE'DE DIŞ TİCARET VE TURİZM: SON 30 YILIN ÖZETİ

Türkiye'de dışa açılma sürecinin hızlandığı 1980'den sonra, yıllarca yasaklanmış olan tüketim malları ithalatının serbest bırakılması dış ticaret açığı sorununun da büyümesini beraberinde getirmiştir. Bununla birlikte dışa açılma ile birlikte teknoloji transferi hızlanmış, ülkemizde ihraç ürün çeşitliliği artmış ve Türkiye yeni pazarlara açılarak ihracat hacmini arttırmayı başarmıştır. Üretim ve tüketim açısından ortaya çıkan bu her iki olumlu gelişmeye rağmen maalesef Türkiye'de söz konusu dönem sonrasında ihracat hacmi sürekli ithalat hacminin gerisinde kalmış ve dış ticaret açığı ülke ekonomisi için yapısal bir sorun haline gelmiştir. Aşağıdaki grafikte, 1980 sonrası Türkiye'de dış ticarete yaşanan gelişmeler sunulmuştur.

Grafik 1: Türkiye'de Dış Ticaret (milyon \$): 1984-2015

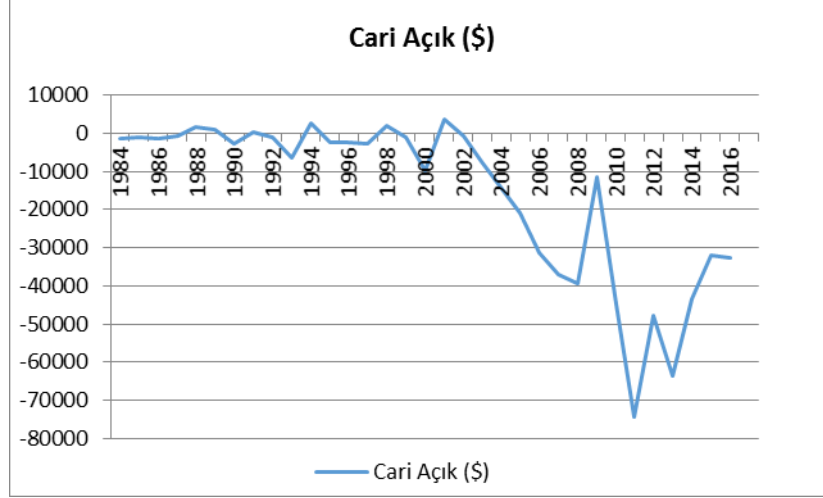


Kaynak: TÜİK dış ticaret verilerinden oluşturulmuştur.

Grafik 1'de görüldüğü gibi Türkiye'de ihracatla ithalatın yıllar boyunca benzer eğilim gösterdikleri dikkati çekmektedir. Bunun önemli bir sebebi, ülkemizde ihracat üretiminde kullanılan enerji girdisi ve yarı mamul ürünlerde dışa bağımlılığın yüksek olmasıdır. Ayrıca dönem boyunca ortaya çıkmış olan 1994, 2001 ve 2008 yılı krizlerinin dış ticaret üzerindeki en önemli etkisinin son yaşanan 2008 Global Krizinde meydana geldiği de görülmektedir. Küreselleşme eğilimlerinin hızlandığı 1980'ler sonrası dönemde yaşanan dışa açık büyüme stratejisi, ihracat ile ithalat arasındaki farkın giderek artmasına ve

dolayısıyla da ülkemizin bu açıktan kaynaklı cari açık problemiyle karşı karşıya kalmasına neden olmuştur. Aşağıdaki grafikte Türkiye'nin 1980 sonrası cari işlem dengesi gösterilmiştir.

Grafik 2: Türkiye'de Cari İşlem Açığı (milyon \$): 1984-2016

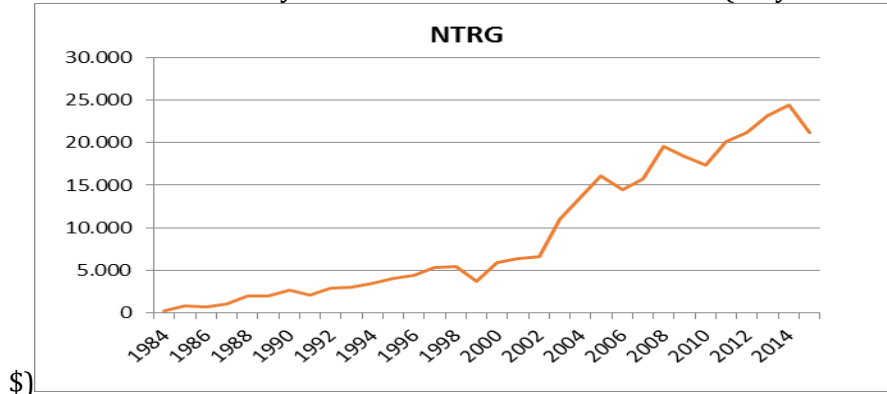


Kaynak: TÜİK verileri kullanılarak hazırlanmıştır.

Grafik 2'de görüldüğü gibi 2001 yılında yaşanan devalüasyonun ardından cari işlemler hesabı ciddi boyutlarda açık vermeye başlamıştır. Grafikte kriz ve devalüasyon yılları olan 1994 ve 2001'de, 1998 Asya krizinde cari işlemler hesabı fazla verirken, yine başka bir kriz yılı olan 2008 Global finansal krizinin bir yıl gecikmeyle ortaya çıkan etkisine bağlı olarak 2009'da yüksek düzeylere ulaşmış olan cari işlem açığının azaldığı dikkati çekmektedir. Kısacası, Grafik 2'de de açıkça görüldüğü gibi, Türkiye'de cari işlemler hesabı yalnızca normal olmayan koşullar altında fazla vermiştir. Ayrıca 2003 yılı sonrası enflasyonla mücadele programına bağlı olarak 2013 yılına kadar izlenen düşük kur politikası da ithalatın özendirilmesine, dolayısıyla da cari açık probleminin sürmesine neden olmuştur. Söz konusu 2013 yılından itibaren kurda meydana gelen artışlar ve Dünya ekonomisinde görülen daralmayla birlikte ülkemizin cari işlem açığında da azalma meydana gelmiştir.

Ülkemizin dışa açılmasıyla birlikte turizm alanında yabancı yatırımlarda artış meydana gelmiş, turizm yatak kapasitesindeki artışla birlikte turizm gelirlerimiz de artış göstermiştir. Özellikle 1990'lı yılların başından itibaren Türkiye, deniz-kum-güneş üçlemesinden oluşan turizmi ile diğer Akdeniz ülkeleri içinde önemli bir ziyaretçi sayısına ulaşarak İtalya'nın ardından 6. sıraya yükselmiştir (WTS, 2014). Türkiye, turizm gelirlerinde ise kişi başına düşen ortalama turizm harcamasında 11. sırada yer alırken, turizm rekabet endeksi sıralamasında ise 44. sırada yer almıştır (WEF, 2015). Görüldüğü gibi Türkiye en çok ziyaretçi alan ülkeler sıralamasındaki başarısını, diğer alanlarda gösterememiştir. 1984-2000 döneminde yerli hane halkının yurt dışı harcamalarının turizm gelirlerine oranı ortalama %25'lerdeyken, 2000-2015 döneminde bu oran ortalama %18'lere gerilemiştir. Bu da Türkiye'nin net turizm gelirlerinin dönem boyunca arttığı anlamına gelmektedir.

Grafik 3: Türkiye'de Net Turizm Geliri 1984-2015 (milyon



Kaynak: TÜİK turizm verilerinden oluşturulmuştur.

Grafik 3'de görüldüğü gibi Türkiye'de net turizm gelirleri 1984-2015 dönemi boyunca sürekli bir artış göstermiş olsa da, ciddi manada gelir artışı özellikle 2002 yılından sonra meydana gelmiştir. Türk turizminin deniz-kum-güneş üçlemesiyle Rusya'ya bağımlı olması, iki ülke arasında yaşanan bir takım sıkıntılara bağlı olarak 2015 yılında net turizm gelirimizin düşmesine neden olmuştur. Ayrıca son dönemde ülke genelinde yaşanan birtakım güvenlik problemleri de, özellikle Avrupa ve Uzak Doğu'dan yapılan rezervasyonların iptaline, dolayısıyla da net turizm gelirlerimizin azalmasına neden olmuştur.

3. METODOLOJİ VE LİTERATÜR

Dünyada küreselleşme eğilimlerinin hızlandığı 1980 sonrası dönemde, ülkeler arası ticaret hacminde ciddi artışlar meydana gelmiştir. Bununla birlikte artan ticaret hacminden her ülkenin olumlu şekilde etkilenmediği, bazı az gelişmiş ya da gelişmekte olan ülkelerin ithalata bağımlılıklarının bu gelişmeden olumsuz etkilenmelerine neden olduğu görülmüştür. Dışa açılma ve artan dış ticaretten hacminden yeterli payı alamayan Türkiye ekonomisi ve benzer ülkelerde, bu dönemden sonra ortaya çıkan dış ticaret açığı ciddi bir problem oluşturmaya başlamıştır. Uzun yıllar bu açığa maruz kalan ülkelerde dış ticaret ve dolayısıyla bundan kaynaklanan cari açığın ne derece sürdürülebilir olduğu önemli bir araştırma konusu haline gelmiştir.

Konumuz açısından ihracat ve ithalat arasındaki uzun dönemli ilişkiyi araştıran önemli çalışmalardan biri Husted (1992) tarafından yapılmıştır. Husted (1992), ihracat ile ithalat arasındaki uzun dönemli ilişkiyi test etmek üzere son derece basit bir model geliştirmiştir. Bu modele göre bir ülkenin t zamanındaki bütçe kısıtı;

$$C_t = Y_t + B_t - I_t - (1 + r_t)B_{t-1} \quad (1)$$

şeklinindedir. Burada C_t ülkenin t dönemindeki toplam tüketimini, Y_t ülkenin milli gelirini, B_t uluslar arası borçları, I_t yatırımları, r_t Dünya ortalama borçlanma faiz oranını ve $(1 + r_t)B_{t-1}$ de geçen yıldan yapılan borcun maliyetini temsil etmektedir. Husted bu modeli, bir takım basitleştirici varsayımlar ve matematiksel yöntemlerle ihracat ve ithalat arasındaki ilişkinin analizi için;

$$X_t = \alpha_0 + \alpha_1 M_t + u_t \quad (2)$$

şekline dönüştürmüştür*. Bu denklemde X_t ihracatı, M_t ithalatı temsil etmektedir. 2 numaralı denklemde α_1 katsayısının 1'e eşit olması ilişkinin durağan (stationary) olduğunu gösterirken, bu katsayının 1'den küçük olması ise ihracat ve ithalat arasındaki farkın zamanla sürekli artacağını ifade etmektedir. Katsayının 1'den küçük olması, ülkenin 1 \$'lık ihracat kazancı için, 1 \$'dan daha fazla ithalat yapması gerektiği anlamına gelmektedir. Dolayısıyla bu sonuç dış ticaret açığından kaynaklı cari açığın sürdürülebilirliğinin de zor olacağı anlamına gelmektedir.

Turizm gelirlerinin cari açığının sürdürülebilirliğine etkisini ölçmek için ise, turizm gelirlerinin ihracat gibi döviz kazandırıcı faaliyet olduğu dikkate alınarak turizm gelirleri (TR) 2 numaralı denklemde X_t ihracat değişkenine ilave edilmiş, turizm giderlerinin de döviz kaybettirici faaliyet olarak dikkate alınarak turizm giderleri (XE) 2 numaralı denklemde M_t ithalat değişkenine ilave edilmiştir. Yapılan bu düzenlemeden sonra turizmin cari açığın sürdürülebilirliğine etkisini ölçmek üzere oluşturduğumuz yeni denklem;

$$(X + TR)_t = \alpha_0 + \alpha_1 (M + TE)_t + u_t \quad (3)$$

şeklini almıştır. 3 numaralı denklemde tahmin edilecek olan α_1 katsayısının yeni değeri, turizm gelirlerinin cari açığın sürdürülebilirliğine ne derecede etkisinin olduğunu ortaya koyacaktır. Yeni katsayı değerinin bir önceki tahminde elde edilen katsayı değerini 1' e yaklaştırması, turizm gelirlerinin cari açığın sürdürülebilirliğine olumlu etkisi olduğunu, 0'a (sıfır) yaklaştırması ise olumsuz etkisi olduğunu ortaya koyacaktır.

Husted (1992), 1967-1989 dönemi için üçer aylık veriler kullanarak ABD için yaptığı çalışmada uzun dönemde ihracat ile ithalat arasında pozitif bir eşbütünleşme ilişkisinin varlığını tespit etmiş ve bu konudaki metodolojinin gelişmesine katkıda bulunmuştur. Husted'in çalışmasını takiben literatürde cari açığın sürdürülebilirliğine yönelik çalışmalar yoğunlaşmıştır. Bahmani-Oskooee ve Rhee (1997),

* (2) numaralı denklemin elde edilmesi ile ilgili detaylar için Ceylan ve Çeviş (2012) 'e bakılabilir.

Arize (2002), Narayan ve Narayan (2004), Mukhtar ve Rasheed (2010) gibi arařtırmacılar farklı ülkeler üzerine cari açığın sürdürülebilirliğini test etmişlerdir. Sekmen ve Sarıbař (2007), Erbaykal ve Karaca (2010), Akbař ve Őentürk (2013), Çelik ve İlkey (2016), Turan ve Barak (2016) konuyu Türkiye ekonomisi için test etmişlerdir.

Literatürde turizm gelirlerinin cari açığın sürdürülebilirliğine olan etkisi konusunda çalışma sayısı sınırlı olmakla birlikte Ongan (2008), turizm sektörünün Türkiye'de cari işlemler açığının sürdürülebilirliğine katkısını incelediđi çalışmasında, 1980-2005 dönemlerine ait çeyrek dönemlik veriler kullanarak birim kök ve eşbütünleşme testleri uygulamıştır. Ampirik sonuçlara göre, cari işlemler dengesinde turizm gelirlerinin artmasına rağmen Türkiye'de cari işlemler açığının sürdürülemez olduđu sonucuna ulaşmıştır.

Greenidge vd. (2011) 1960'tan 2006'ya kadar olan dönemde Barbados'taki cari işlemler açığının sürdürülebilirliğini arařtırmışlardır. Bu amaç doğrultusunda birim kök ve eşbütünleşme teknikleri kullandıkları çalışmaları turizmin cari işlemler açığının azaltılmasında ve cari açığının sürdürülebilirliğinde etkisi olduğunu belirtmişlerdir.

Malik vd. (2010) 1972-2007 dönemi için Pakistan'daki turizm, ekonomik büyüme ve cari açık arasındaki eşbütünleşme ve nedensellik ilişkilerini incelenmişlerdir. Johansen eş-bütünleşme tekniđi ve Hata Düzeltme Metodu (ECM) kullandıkları çalışmaları, cari işlemler açığındaki azalma kanalıyla turist sayısı ile GSYİH büyümesi arasında uzun dönemli bir ilişki olduğunu bulmuşlardır. Turist sayısı, cari işlemler açığı ve GSYİH büyümesi arasındaki nedensel ilişki, Granger Nedensellik testi kullanılarak ayrı olarak belirlenmiştir. Bu çalışma aynı zamanda cari işlemler açığından GSYİH'ya, turist sayısından GSYİH'ya ve turist sayısından cari işlemler açığına tek yönlü nedensel bir ilişki olduğunu da göstermiştir.

Lorde vd. (2013) turizm gelirlerinin Barbados'un cari işlemler açığının sürdürülebilirliğine katkısını arařtırmışlardır. 1990-2006 dönemi çeyrek verileri üzerinden eşbütünleşme ve Vektör Hata Düzeltme Metodu (VECM) testleri uyguladıkları çalışmada, geçici bir bütçe yaklaşımından yararlanarak, Barbados'un cari hesap açıklarının turizmin de katkısıyla zayıf sürdürülebilir olduđu sonucuna ulaşmışlardır.

Őit (2016) Türkiye'de net turizm gelirlerinin cari işlemler açığını azaltmadaki rolünü ve etkisini incelemiştir. 1980-2015 dönemine ait yıllık veriler üzerinden net turizm gelirleri ve cari işlemler açığı deđişkenleri kullanılarak eşbütünleşme, VECM ve nedensellik testleri uygulanan çalışmada; cari işlemler açığı ile net turizm gelirleri arasında uzun dönemli ve negatif yönlü bir ilişki tespit edilmiştir. Ayrıca net turizm gelirlerinden cari işlemler açığına doğru tek yönlü nedensellik ilişkisi bulunarak, net turizm gelirlerinin cari işlemler açığının azaltılmasında etkili olduđu sonucuna varılmıştır.

4. EKONOMETRİK TAHMİN VE SONUÇLAR

Daha önce 2 numaralı başlık altında verilen tüm grafiklerde de görüldüđu gibi, ülkemizde 2001 yılında yaşanan finansal krizin ekonomide belirgin bir kırılma yarattığı görülmektedir. Dış ticaret (X ve M) ile cari açık grafikleri incelendiđinde 2001 yılında bu serilerde ciddi bir eğim deđişmesinin olduđu ve yükselen deđerlerin bir daha geri dönmediđi göze çarpmaktadır*. Bu nedenle tahminler 1984-2001 ve 2001-2016 dönemleri için ayrı ayrı yapılmıştır.

4.1. 1980-2001 Dönemi Tahmin ve Sonuçları (I. Dönem)

Modeli tahmin etmeden önce, zaman serisi kullanılacak çalışmalarda serilerin durađan olması durumunda elde edilecek sonuçların güvenilir olacađı, durađan olmayan serilerle yapılacak analizlerin sahte regresyon (spurious) olup, doğru sonuçlar vermeyeceđi belirtilmektedir (Engle ve Granger (1987); Anders, (1995)). Bu nedenle ekonometrik tahmine geçmeden önce kullanacađımız serilerin durađan olup olmadıkları, geliştirilmiş Dickey-Fuller (1979) birim kök testi ile arařtırılmış ve sonuçlar ařađıdaki tabloda sunulmuştur.

Tablo 1: Dickey Fuller Durađanlık Test Sonuçları (1980-2001)

* 2001 yılı için yapılan Chow yapısal kırılma noktası tespit testi, "H₀: 2001 yılında yapısal kırılma yoktur" hipotezinin reddedilmesi yani bu yılda yapısal kırılmanın olduđu sonucunu vermiştir.

Düzyey		
Değişkenler	kesişim	kesişim ve trend
X (ihracat)	-0.17(4)	-2.43(4)
M (ithalat)	-0.14(4)	-3.21(4)
1. Fark		
Değişkenler	kesişim	kesişim ve trend
X (ihracat)	-3.50(4)*	-3.51(4)**
M (ithalat)	-6.66(4)*	-6.44(4)*

Not: Parantez içi değerler gecikmelerdir. Gecikme değerleri Newey-West bandwidth kriterine göre belirlenmiştir.* : %1, ** ise %5 düzeyinde istatistiki olarak verilerin birim kök içermediğini (veriler durağan) göstermektedir.

Tablo 1'de görüldüğü gibi ihracat ve ithalat verilerimiz 1980-2001 döneminde düzeyde durağan olmayıp, verilerin birinci farkları alındığında durağan özellik kazanmaktadırlar. Analiz dönemi 22 yıl ve serilerimiz de birinci farklarında durağan oldukları için seriler arasında uzun dönemde eşbütünleşme ilişkisinin varlığının araştırılması gerekmektedir. Bu amaçla aşağıdaki tabloda ihracat ve ithalat serileri arasında 22 yıllık dönemdeki eşbütünleşme ilişkisi Johansen-Jeselius testi ile sınanmıştır. Gözlemlerimiz yıllık olduğu için optimal gecikme uzunluğu bir yıl olarak dikkate alınmıştır.

Tablo 2: Johansen-Jeselius Eşbütünleşme Test Sonuçları (1980-2001)

Eigen Değer	Trace istatistiği	0.05 Kritik değer	Olasılık
0.50	19.49	25.87	0.25
0.27	5.98	12.51	0.46

Not: Trace istatistiği her iki durumda da %5 kritik değerden küçük olduğu için H0: seriler arasında eşbütünleşme ilişkisi yoktur hipotezi kabul edilir.

Tablo 2'de 22 yıllık dönemde ihracat ile ithalat serisi arasında eşbütünleşme ilişkisinin olmadığı görülmektedir. Bu sonuçtan sonra cari açığın sürdürülebilirliği konusunda fikir sahibi olabilmek için (2) numaralı denklem düzeyde durağan olmayan serilerin birinci farklarının alınmasıyla (AR 1) EKKY kullanılarak tahmin edilmiş ve sonuçlar aşağıda verilmiştir.

Tablo 3: İhracat-İthalat EKKY tahmin sonuçları (1980-2001)

Bağımlı değişken: X (ihracat)				
Bağımsız değişkenler	Katsayılar	Std. hata	t-istatistiği	Olasılık
M (ithalat)	0.660461	0.043081	15.33070	0.000*
DUM*	6743.045	2272.296	2.967503	0.008*
C	162.5671	1203.568	0.135071	0.8941
R-squared	0.952380	Prob(F-statistic)	0.00000*	
F-statistic	113.3304	Durbin-Watson stat	1.957875	

Not: *, katsayı %1'de istatistiki olarak anlamlıdır.

Tablo 3'de görüldüğü gibi ithalat değişkeninin katsayısı istatistiki olarak anlamlı ve 1'den farklıdır†. Bu sonuç, Türkiye'nin dönem boyunca ortalama olarak 0.66 \$'lık ihracat yapması için 1 \$'lık ithalat yapması gerektiğini göstermektedir. Doğal olarak bu sonuç aynı zamanda yıllar içinde Türkiye'de dış ticaret açığının da sürekli artacağı anlamına gelmektedir. Katsayı değerinin 1 çıkması cari açığın güçlü sürdürülebilir olduğu anlamına gelirken, bu değerın sıfır çıkması ise cari açığın sürdürülemez olduğunu göstermektedir. Şimdi 1980-2001 döneminde turizm harcamalarının cari açığın

* 1994 ve 2001 yılı krizlerinin tahmin üzerinde etkili olduğu için modele kriz gölge değişkeni (dummy variable) eklenmiştir.

† Wald kısıtlamalı katsayı testi ithalat değişkeni katsayısının 1 olduğu hipotezi F=156 değeri F tablo değerinden büyük olduğu için reddedilmiştir.

sürdürülebilirliğine etkisine geçmeden önce, turizm gelirlerinin eklendiği XTR ve turizm giderlerinin eklendiği XTE değişkenlerinin durağan olup olmadıkları aşağıdaki tabloda verilmiştir.

Tablo 4: Dickey Fuller Durağanlık Test Sonuçları (1980-2001)

Düzy		
Değişkenler	kesişim	kesişim ve trend
XTR (ihr+turgel)	0.33(4)	-2.51(4)
MTE (ith+turgid)	-0.12(4)	-3.17(4)
1. Fark		
Değişkenler	kesişim	kesişim ve trend
XTR (ihr+turgel)	-3.50(4)*	-3.41(4)**
MTE (ith+turgid)	-6.60(4)*	-6.38(4)*

Not: Parantez içi değerler gecikmelerdir. Gecikme değerleri Newey-West bandwidth kriterine göre belirlenmiştir.* : %1, ** ise %5 düzeyinde istatistiki olarak verilerin birim kök içermediğini (veriler durağan) göstermektedir.

Tablo 4'de görüldüğü gibi yeni değişkenlerimize ait seriler de düzeyde durağan olmayıp birinci farkları alındığında durağan özellik kazanmaktadır. Serilerin birinci farkları durağan olduğu ve zaman boyutunun da 22 yıl olması nedeniyle iki değişken arasında eşbütünlüşme ilişkisinin olup olmadığı Johansen-Jeselius testi ile sınanmıştır. Gözlemlerimiz yıllık olduğu için optimal gecikme uzunluğu bir yıl olarak dikkate alınmıştır.

Tablo 5: Johansen-Jeselius Eşbütünlüşme Test Sonuçları (1980-2001)

Eigen Değer	Trace istatistiği	0.05 Kritik değer	Olasılık
0.43	17.30	25.87	0.39
0.29	6.50	12.51	0.39

Not: Trace istatistiği her iki durumda da %5 kritik değerden küçük olduğu için H0: seriler arasında eşbütünlüşme ilişkisi yoktur hipotezi kabul edilir.

Tablo 5'de 22 yıllık dönemde XTR ile XTE serisi arasında eşbütünlüşme ilişkisinin olmadığı görülmektedir. Bu sonuçtan sonra cari açığın sürdürülebilirliği konusunda fikir sahibi olabilmek için (2) numaralı denklem düzeyde durağan olmayan serilerin birinci farklarının alınmasıyla (AR 1) EKKY kullanılarak tahmin edilmiş ve sonuçlar aşağıda verilmiştir.

Tablo 6: XTR-MTE EKKY tahmin sonuçları (1980-2001)

Bağımlı değişken: XTR (ihr+turizm geliri)				
Bağımsız değişkenler	Katsayılar	Std. hata	t-istatistiği	Olasılık
MTE (ith+tur.gideri)	0.786992	0.047025	16.73572	0.000*
DUM*	8923.281	2181.928	4.089631	0.000*
C	-253.9815	1392.236	-0.182427	0.8574
R-squared	0.966640	Prob(F-statistic)	0.00000*	
F-statistic	164.1978	Durbin-Watson stat	1.914151	

Not: *; katsayı %1'de istatistiki olarak anlamlıdır.

Tablo 6'da görüldüğü gibi MTE değişkeninin katsayısı istatistiki olarak anlamlı ve 1'den farklıdır†. Bu sonuç, Türkiye'nin dönem boyunca ortalama olarak 0.78,7 \$'lık ihracat yapması için 1 \$'lık ithalat yapması gerektiğini göstermektedir. Bu sonuç, turizm gelirlerinin cari açığın sürdürülebilirliğine olumlu katkısı olduğunu göstermektedir. 22 yıllık dönemde net turizm gelirlerinin 100 \$'lık ithalat karşılığı yapılan 78,7 \$'lık ihracata ortalama 12.7 \$'lık (%19) bir katkısının olduğunu göstermektedir. Bu katkı, cari açığın orta sürdürülebilir düzeyden güçlü sürdürülebilire geçişine de olumlu bir etkidir. Araştırmamızın bundan sonraki bölümünde benzer yöntemlerle turizm gelirlerinin cari açığın sürdürülebilirliğine katkısı 2001-2016 dönemi için araştırılmıştır.

* 1994 ve 2001 yılı krizlerinin tahmin üzerinde etkili olduğu için modele kriz gölge değişkeni (dummy variable) eklenmiştir.

† Wald kısıtlanmalı katsayı testi ithalat değişkeni katsayısının 1 olduğu hipotezi F=41 değeri, F tablo değerinden büyük olduğu için reddedilmiştir.

4.2. 2001-2016 Dönemi Tahmin ve Sonuçları (II. Dönem)

I. dönemde olduğu gibi yapılan tahminlerin güvenilir sonuçlar vermesi amacıyla tahminde kullanılacak zamana bağlı ihracat-ithalat serilerinin 2001-2016 döneminde durağan olup olmadıkları sınanmıştır. Bu sınıma ilişkin Dickey-Fuller durağanlık test sonuçları aşağıdaki tabloda özetlenmiştir.

Tablo 7: Dickey Fuller Durağanlık Test Sonuçları (2001-2016)

Düzy			
Değişkenler	kesişim	kesişim ve trend	
X (ihracat)	-1.62(3)	-1.33(3)	
M (ithalat)	-1.76(3)	-1.18(3)	
1. Fark			
Değişkenler	kesişim	kesişim ve trend	
X (ihracat)	-3.50(3)*	-3.88(3)**	
M (ithalat)	-3.55(3)*	-4.06(3)**	

Not: Parantez içi değerler gecikmelerdir. Gecikme değerleri Newey-West bandwidth kriterine göre belirlenmiştir.* : %1, ** ise %5 düzeyinde istatistiki olarak verilerin birim kök içermediğini (veriler durağan) göstermektedir.

Tablo 7'de görüldüğü gibi 2001-2016 döneminde ihracat (X) ve ithalat (M) serileri düzeyde durağan değildir. Bu serilerin birinci farkları alındığında ise durağan özelliği göstermektedirler. Aslında araştırmamızda dikkate aldığımız II.dönemdeki gözlem uzunluğumuz 20 yılın altında olmakla birlikte birinci farkları durağan olan serilerimiz arasında eşbütünlüşme olup olmadığı yine Johansen-Jeselius eşbütünlüşme testi, ile sınanmış ve sonuçlar aşağıda özetlenmiştir*.

Tablo 8: Johansen-Jeselius Eşbütünlüşme Test Sonuçları (2001-2016)

Eigen Değer	Trace istatistiği	0.05 Kritik değer	Olasılık
0.66	21.01	25.87	0.18
0.40	6.77	12.51	0.36

Not: Trace istatistiği her iki durumda da %5 kritik değerden küçük olduğu için H₀: seriler arasında eşbütünlüşme ilişkisi yoktur hipotezi kabul edilir.

Tablo 8'de görüldüğü gibi 2001-2016 döneminde X ve M serileri arasında eşbütünlüşme ilişkisi yoktur. Bununla birlikte serilerin birinci farkları durağan olduğu için X ve M arasındaki ilişkiyi sınamak için (1) numaralı denklem serilerin birinci farklarını alarak (AR 1) EKKY ile tahmin edilmiş ve sonuçlar aşağıdaki tabloda özetlenmiştir.

Tablo 9: İhracat-İthalat EKKY tahmin sonuçları (2001-2016)

Bağımlı değişken: X (ihracat)				
Bağımsız değişkenler	Katsayılar	Std. hata	t-istatistiği	Olasılık
M (ithalat)	0.360345	0.065894	5.453410	0.000*
DUM [†]	-15851.56	4879.880	-3.248350	0.007*
C	97634.02	34594.73	2.822222	0.016*
R-squared	0.983472	Prob(F-statistic)		0.00000*
F-statistic	218.1811	Durbin-Watson stat		2.118518

Not: *, katsayı %1'de istatistiki olarak anlamlıdır.

Tablo 9'da görüldüğü gibi ithalat değişkeninin katsayısı istatistiki olarak anlamlı ve 0'dan farklıdır. Bu sonuç, Türkiye'nin dönem boyunca ortalama olarak 0.36 \$'lık ihracat yapması için 1 \$'lık ithalat yapması gerektiğini göstermektedir. Doğal olarak bu sonuç aynı zamanda yıllar içinde Türkiye'de dış

* Zaman serileri arasında eşbütünlüşme ilişkisinin varlığını araştırmak için 20 gözlem değerinin dikkate alınması gerektiği literatürde yer alan yaygın bir görüştür. Bunun nedeni, bu testlerde kritik değerlerin 20 yıla göre hesaplanmış olmasıdır. Bununla birlikte 16 yıllık gözleme dayanan analizlerimizin güvenilirlik problemi yaratmadığı görülmüştür.

[†] 2008 yılı krizi tahmin üzerinde etkili olduğu için modele kriz gölge değişkeni (dummy variable) eklenmiştir.

[‡] Wald kısıtlamalı katsayı testi ithalat değişkeni katsayısının 0 olduğu hipotezi F=28 değeri F tablo değerinden büyük olduğu için reddedilmiştir.

ticaret açığının da sürekli artacağı anlamına gelmektedir. Katsayı değerinin 1 çıkması cari açığın güçlü sürdürülebilir olduğu anlamına gelirken, bu değerın sıfır çıkması ise cari açığın sürdürülemez olduğunu göstermektedir. Elde edilen katsayı değeri, I.döneme göre II. dönemde cari açığın zayıf sürdürülebilir olduğunu göstermektedir. Şimdi 2001-2016 döneminde turizm harcamalarının cari açığın sürdürülebilirliğine etkisine geçmeden önce, turizm gelirlerinin eklendiği XTR ve turizm giderlerinin eklendiği XTE değişkenlerinin durağan olup olmadıkları aşağıdaki tabloda verilmiştir.

Tablo 10: Dickey Fuller Durağanlık Test Sonuçları (2001-2016)

Düzyey			
Değişkenler	kesişim	kesişim ve trend	
XTR (ihr+turgel)	-1.83(3)	-0.93(3)	
MTE (ith+turgid)	-1.76(3)	-1.14(3)	
1. Fark			
Değişkenler	kesişim	kesişim ve trend	
XTR (ihr+turgel)	-3.11(3)**	-3.72(3)**	
MTE (ith+turgid)	-3.55(3)*	-4.08(3)**	

Not: Parantez içi değerler gecikmelerdir. Gecikme değerleri Newey-West bandwidth kriterine göre belirlenmiştir.* : %1, ** ise %5 düzeyinde istatistiki olarak verilerin birim kök içermediğini (veriler durağan) göstermektedir.

Tablo 10'da görüldüğü gibi yeni değişkenlerimize ait seriler de düzeyde durağan olmayıp birinci farkları alındığında durağan özellik kazanmaktadırlar. Serilerin birinci farkları durağan olduğu ve zaman boyutunun da 16 yıl olması nedeniyle iki değişken arasında eşbütünleşme ilişkisinin olup olmadığı Johansen-Jeselius testi ile sınanmıştır. Gözlemlerimiz yıllık olduğu için optimal gecikme uzunluğu bir yıl olarak dikkate alınmıştır.

Tablo 11: Johansen-Jeselius Eşbütünleşme Test Sonuçları (2001-2016)

Eigen Değer	Trace istatistiği	0.05 Kritik değer	Olasılık
0.75	22.21	25.87	0.14
0.36	5.84	12.51	0.48

Not: Trace istatistiği her iki durumda da %5 kritik değerden küçük olduğu için H0: seriler arasında eşbütünleşme ilişkisi yoktur hipotezi kabul edilir.

Tablo 11'de görüldüğü gibi 2001-2016 döneminde XTR ve MTE serileri arasında eşbütünleşme ilişkisi yoktur. Bununla birlikte serilerin birinci farkları durağan olduğu için XTR ve MTE arasındaki ilişkiyi sınamak üzere (2) numaralı denklem serilerin birinci farklarını alarak (AR 1) EKKY ile tahmin edilmiş ve sonuçlar aşağıdaki tabloda özetlenmiştir.

Tablo 12: XTR-MTE EKKY tahmin sonuçları (1980-2001)

Bağımlı değişken: XTR				
Bağımsız değişkenler	Katsayılar	Std. Hata	t-Statistic	Olasılık
MTE	0.407064	0.079684	5.108511	0.000*
DUM*	-15213.64	5912.202	-2.573261	0.015*
C	101556.8	30229.06	3.359576	0.006*
R-squared	0.981121	Prob(F-statistic)		0.00000*
F-statistic	190.5485	Durbin-Watson stat		1.890964

Not: *, katsayı %1'de istatistiki olarak anlamlıdır.

Tablo 12'de görüldüğü gibi MTE değişkeninin katsayısı istatistiki olarak anlamlı ve 0'dan farklıdır†. Bu sonuç, Türkiye'nin dönem boyunca ortalama olarak 0.40,7 \$'lık ihracat yapması için 1 \$'lık ithalat yapması gerektiğini göstermektedir. Bu sonuç, I.döneme göre II. dönemde turizm gelirlerinin cari

* 2008 yılı krizi tahmin üzerinde etkili olduğu için modele kriz gölge değişkeni (dummy variable) eklenmiştir.

† Wald kısıtlamalı katsayı testi ithalat değişkeni katsayısının 0 olduğu hipotezi F=30 değeri, F tablo değerinden büyük olduğu için reddedilmiştir.

açığının sürdürülebilirliğine olumlu fakat çok zayıf bir katkısının olduğunu göstermektedir. 16 yıllık dönemde net turizm gelirlerinin 100 \$'lık ithalat karşılığı yapılan 40,7 \$'lık ihracata ortalama 4,7 \$'lık (%13) bir katkısının olduğunu göstermektedir. Bu katkı II.dönemde, cari açığın zayıf sürdürülebilir düzeyden güçlü sürdürülebilirliğe geçişine olumlu bir etki yapmadığını göstermekte ve ikinci dönemde cari açık zayıf sürdürülebilir görünmektedir. Özellikle 2001 krizi sonrası dönemde cari açığın zayıf sürdürülebilirliğine turizm gelirlerinin 1980-2001 dönemine göre daha az katkısının olmasında dış ticaret açığında ilk döneme kıyasla anormal artışların yaşanması ve turizm gelirlerinin bu artışa kıyasla çok daha zayıf artış göstermesidir. Ayrıca akla gelen diğer bir soru da II. dönemde cari açığın sürdürülebilirliği zayıf çıkmakla birlikte nasıl sürdürülebildiğidir. Özellikle son 10 yılda TCMB'nin ödemeler bilançosunda ciddi boyutlara ulaşan Net Hata-Noksan kalemi ve yabancı sermaye girişlerinin bu açığın kapatılmasında önemli bir etken olduğu akla gelmektedir.

5. SONUÇ

Bu çalışmada 1980-2016 dönemi iki ayrı döneme ayrılarak, Türkiye'de cari açığın sürdürülebilirliğine turizm gelirlerinin etkisi araştırılmıştır. Bunun için uygulanan zaman serisi yöntemleri, 1980-2001 döneminde Türkiye'de turizm gelirlerinin cari açığın sürdürülebilirliğine %19 oranında ve her 1 \$'lık ithalat karşılığı yapılacak 0.78,7\$'lık ihracata da ortalama 12,7 \$ katkı yaptığını ortaya koymuştur. Ayrıca çalışmamızın I.dönemini oluşturan 1980-2001 döneminde cari işlem orta güçlü şekilde sürdürülebilirlik göstermektedir. Bununla birlikte çalışmamızın ikinci bölümü olan 2001-2016 döneminde turizm gelirlerinin cari açığın sürdürülebilirliğine katkısı %13 düzeyinde ve ilk döneme göre daha zayıftır. Bu dönemde turizm gelirleri 1 \$'lık ithalat karşılığı yapılan 0.40,7 \$'lık ihracata ortalama sadece 4,7 \$'lık bir katkı yapmaktadır. Ayrıca II. dönemde cari açığın sürdürülebilirliği zayıf olmakla birlikte turizmin etkisi sürdürülebilirliği zayıf olmaktan kurtaramamıştır. Bu sonuç, özellikle son 16 yılda cari açığın zayıf sürdürülebilir olmasına rağmen nasıl sürdürülebildiği sorusunu karşımıza getirmektedir. TCMB'nin son dönemde cari işlem bilançosunda kullandığı "Net Hata ve Noksan" kalemi ve yabancı sermaye hareketleri işlemlerinin sürdürülebilirliğe etkisinin ne derecede olduğu başka bir çalışmada detaylı olarak araştırılacaktır.

KAYNAKÇA

- Akbaş Y.E. ve Şentürk M. (2013). Türkiye'nin ithalat ve ihracat bağımlılığı: seçilmiş ülke örnekleri üzerine ampirik bir uygulama. *Ege Akademik Bakış Dergisi*, 13(2), 195-208.
- Arize, A. (2002). Imports and exports in 50 countries: tests for cointegration and structural breaks. *International Review of Economics and Finance*, 11, 101-15.
- Bahmani-Oskooee, M., ve Rhee, H. J. (1997). Are imports and exports of Korea cointegrated?. *International Economic Journal*, 11(1), 109-114.
- Ceylan, R. ve Çeviş, İ. (2012). Enflasyon hedeflemesi rejimi öncesi ve sonrasında Türkiye'de cari açıkların sürdürülebilirliği. *e-Journal of New World Sciences Academy NWSA-Social Sciences*, 7, (4), 259-276.
- Çelik T. ve İlkey S.Ç. (2016). Türkiye'de ihracat ve ithalat arasındaki ilişkinin 1989-2015 dönemi için test edilmesi. *SDÜ İ.İ.B.F. Dergisi*, 21(3); 961-969.
- Dickey, D.A. ve W.A. Fuller (1979). Distribution of the estimators for autoregressive time series with a unit root. *Journal of the American Statistical Association*, 74, p. 427-431.
- Enders, W. (1995). *Applied Econometric Time Series*, Wiley, New York.
- Engle, R. ve Granger, C. (1987). Cointegration and error-correction: representation, estimation, and testing. *Econometrica*, 251-276.
- Erbaykal, E. ve Karaca, O. (2010). Is Turkey foreign deficit sustainable? cointegration relationship between exports and imports. *International Research Journal of Finance and Economics*, 14, 177-181.
- Greenidge, K., Holder, C. ve Moore, A. (2011). Current account deficit sustainability: the case of Barbados. *Applied Economics*, 43(8), 973-984.
- Husted, S. (1992). The emerging U.S. current account deficit in the 1980s: a cointegration analysis. *The Review of Economics & Statistics*, 159-166.

- Johansen, Søren (1995). Likelihood-based Inference in cointegrated vector autoregressive models. Oxford University Press.
- Lorde, T., Lowe, S. ve Francis, B. (2013). Do tourism receipts contribute to the sustainability of current account deficits: a case study of Barbados. *International Journal of Tourism Research*, 15(6), 620-624.
- Malik, S., Chaudhry, I. S., Sheikh, M. R. ve Farooqi, F. S. (2010). Tourism, economic growth and current account deficit in Pakistan: Evidence from co-integration and causal analysis. *European Journal of Economics, Finance and Administrative Sciences*, 22, 21-31.
- Mukhtar, T. ve Rasheed, S. (2010). Testing long run relationship between exports and imports: Evidence from Pakistan. *Journal of Economic Cooperation and Development*, 31(1), 41-58.
- Narayan, P. K. ve Narayan, S. (2004). Is there a long-run relationship between exports and imports? Evidence from two pacific island countries. *Economic Papers*, 23, 152-64.
- Ongan, S. (2008). The sustainability of current account deficits and tourism receipts in Turkey. *The International Trade Journal*, 22(1), 39-62.
- Sekmen, F. ve Sarıbas, H. (2007). Cointegration and causality among exchange rate, export, and import: empirical evidence from Turkey. *Applied Econometrics and International Development*, 7(2), 70-83.
- Şit, M. (2016). Türkiye ekonomisinde net turizm gelirlerinin cari işlemler açığını azaltmadaki etkisinin analizi: 1980-2015 Dönemi. *Ömer Halisdemir Üniversitesi İktisadi ve İdari Bilimler Fakültesi Dergisi*, 9(4), 57-67.
- TCMB, Türkiye Cumhuriyet Merkez Bankası, Veri dağıtım sistemi, tcmb.gov.tr.
- Turan, Z. ve Barak, D. (2016). Türkiye’de cari işlemler açığının sürdürülebilirliği. *İşletme ve İktisat Çalışmaları Dergisi*, 4(2), 70-80.
- TÜİK, Türkiye İstatistik Kurumu, Dış ticaret verileri, tuk.gov.tr
- WEF (2015), *World Economic Report: Tourism report 2015*, World Economic Forum.
- WTS (2014), *Tourism report 2014*, World Travel Service.