



## DEĞİŞEN EKONOMİK KOŞULLARIN İŞSİZLİK NEDENLERİNE YANSIMALARI VE ÇÖZÜM ÖNERİLERİ

İsmail Hakkı DİNÇAY\*

### Öz

Günümüzde sadece ülkemizde değil dünya genelinde istihdam ve işsizlik sorunu ülkenin ekonomik gelişme ve sosyal kalkınma düzeyinin önemli bir göstergesi olarak kabul edilmektedir. Son dönemde ülkemiz G-20 grubu ülkeleri arasında adı geçen bir ülkede olsa da halen işsizlik en önemli sosyal ve ekonomik sorunlardan birisi olarak yerini korumaktadır. Ülkemiz, ekonomik ve sosyal yapıdaki aksamalara ek olarak, uygulanan makro ekonomik politikaların da yetersiz kalışı ile birlikte işsizlik oranı azalması gerekirken giderek arttığı gözlemlenmektedir. Geçmiş dönemlerde eğitim düzeyinin artması ile azalacağı ümit edilen işsizlik sorunu yerini eğitilmiş gençlerden oluşan bir işsizler ordusuna bırakmıştır. Bu çalışmada özellikle son dönemde gerek ülkemizden gerekse bölgesel koşullardan kaynaklanan nedenlerle işsizlik oranının artış nedenleri ele alınmış, mevcut sorunlara ne şekilde önemler alınabileceğine dair çözüm önerileri sunulmuştur.

**Anahtar Kelimeler:** İşsizlik, İstihdam, Genç İşsizlik, Göç Sorunu

### REFLECTIONS OF CHANGING ECONOMIC CONDITIONS ON THE CAUSES OF UNEMPLOYMENT AND SOLUTION PROPOSALS

#### Abstract

Nowadays employment and unemployment problem are regarded as a significant factor in economic and social development levels of a country not only in our country but also across the world. Although our country has been mentioned among the G-20 countries during the recent period, unemployment still remains as one of the most significant social and economic problems. In our country, it is observed that the unemployment rate is increasing at an increasing rate instead of decreasing as the implemented macroeconomic policies become insufficient and also the disruptions of economic and social structures are experienced. The unemployment problem which was expected to decrease based on the increasing education level in the previous period has given its place to the ranks of unemployed that was composed of educated youth. This study addressed especially the increases in the unemployment rate resulting from the conditions of both our country and the region, and solution proposals of measures for current problems are put forward.

**Keywords:** Unemployment, Employment, Youth Unemployment, Migration Problem

## 1. GİRİŞ

İşgücü piyasasını en farklı kılan özelliği insan unsurunu içermesidir. Emeğin alınıp satıldığı bir piyasa olması nedeniyle diğer piyasalar gibi değerlendirilemeyeceği tartışma götürmez bir gerçekliktir. İşgücü piyasasında meydana gelen aksaklıklar bireyleri hem ekonomik hem de sosyal açıdan mağdur edecek bir işsizlik sorununu ortaya çıkaracaktır. Bu açıdan işgücü piyasasının dengeye gelmesinde sadece ekonomik kurallar yeterli kalmamaktadır. Buna ilave olarak sosyal, psikolojik ve bölgesel faktörler de dikkate alınmalıdır.

Ülkemiz açısından işsizlik cumhuriyetin kuruluşundan itibaren çözüme kavuşturulamamış bir ekonomik sorundur. Gelişen teknoloji ve artan eğitim düzeyine rağmen

\* Doktora Öğrencisi, Anadolu Üniversitesi, Sosyal Bilimler Enstitüsü, Çalışma Ekonomisi Ve Endüstri İlişkileri Anabilim Dalı, [hakkidincay@hotmail.com](mailto:hakkidincay@hotmail.com)



İşsizliğin yüksek olmasına kalıcı bir çözüm bulunamamıştır. Özellikle ülkemizin içinde bulunduğu ekonomik zorluklar ve küreselleşme nedeniyle işsizliğe dair sorunlar büyürken, işsizliğin çözümü giderek zorlaşmaktadır. Son dönemde ise işsizlik sorununa çözüm olmayan büyüme kavramı tartışılmaktadır. 2002 yılından bu yana devam eden yüksek büyüme verilerine rağmen aynı oranda küçülmenin işsizlik açısından olmadığı gözlemlenmektedir. Yapısal olarak incelendiğinde ülkemiz potansiyeli yüksek, genç ve dinamik bir nüfus çoğunluğuna sahiptir. Ancak bu genç nüfusun istihdamı için hiçbir hükümet işsizlik sorununa kalıcı bir çözüm getirmeyi başaramamıştır. Genellikle uzun vadeli ve kalıcı çözümler yerine daha çok kısa vadeli popülist çözümler tercih edilmiştir. Sonuç olarak ülkemizde işgücü piyasasında yapısal sorunlar hala devam etmektedir. İşgücüne katılım oranı halen gelişmiş ülkelere kıyasla oldukça düşüktür. Özellikle son dönemde kırsal nüfus hızla azalmakta ve göç artmaktadır. Tarım sektöründe istihdamın payı hala yüksek bir orandadır. İşsizlik oranı 2001 krizinden sonra çok büyük bir sıçrama yapmış ve %10 oranında kronikleşmiştir. Tabii ki bu rakam sadece kayıtlı işsizleri kapsamaktadır. Eğer tarımdaki işsizlik rakamları da dikkate alınırsa aslında durum çok daha ciddi boyutlarda olduğu sonucu ortaya çıkacaktır.

## 2. İŞSİZLİK KAVRAMI VE İÇERİĞİ

İşsizlik kavramını açıklamak gerekirse çalışmak istediği halde iş bulamadığı için çalışmayan çalışma çağındaki nüfusun, kendilerinden kaynaklanmayan nedenlerle oluşan toplumsal merkezli bir olgudur (Gök, 2004:34). Teknik bir tanım getirmek gerekirse çalışma arzu ve gücünde olan, ülkedeki mevcut cari ücretten çalışmaya razı olmasına rağmen iş bulamayan işgücünün varlığı şeklinde bir tanım getirmemiz mümkündür (Yıldırım ve Doğan, 2001:304). Kavramsal motifi açacak olursak işsizlik ve işsiz kavramlarını ayrı ayrı ele almak konunun anlaşılabilirliği açısından daha net bir bilgi oluşturacaktır. Bir ülkede çalışma yetisine sahip olan ve çalışmak isteyen bireylerin bir kısmının işinin olmamasına “işsizlik”, mevcut durumda olan bireylere de “işsiz” denilmektedir. Tanımlardan hareket edecek olursak işsizliğin, çalışabilecek durumda olan kişilerden bir kısmının çalışmamayı tercih etmeleri ve sonuç olarak iradi işsiz olmalarından kaynaklanan bir durum olmamasıdır. Diğer yandan işsizlik, çalışabilecek durumda bulunan bireylerin bir bölümünün çalışmak istedikleri halde iş bulamamalarından ve sonucunda gayri iradi işsiz olmalarından kaynaklanmaktadır (Ünsal, 2007:12).

Bu noktada ülkemiz açısından değerlendirme yapılacak olursa temel işsizlik verisinin TÜİK verileri olduğu gözlemlenmektedir. TÜİK’in işsizlik tanımına bakıldığında referans dönem içinde istihdam edilmemiş (ücret, yevmiye, kar karşılığı, ya da ücretsiz olarak hiçbir işte çalışmamış ve böyle bir işle bağıntısı olmayan) bireylerden iş aramak için son üç ay içinde iş arama kanallarından en az birini kullanmış ve 15 gün içinde işbaşı yapabilecek durumda olan kurumsal olmayan çalışma çağındaki tüm kişiler işsiz nüfusa dahildirler ([http://www.tuik.gov.tr/MicroVeri/Hia\\_2011/turkce/metaveri/tanim/index.html](http://www.tuik.gov.tr/MicroVeri/Hia_2011/turkce/metaveri/tanim/index.html)).

### 2.1. İşsizlik Türleri

İşsizlik denildiğinde sadece çalışmayan nüfus değil aynı zamanda farklı koşullar altında çalıştığı halde işsiz olarak addedilen bireylerden oluşan gruplar da bulunmaktadır.



“Sürekli durgun işsizliği” denildiğinde gelişmiş bir ekonominin belirli bir büyüme dönemi sürecinde karşılaşılabileceği olası olan bir ekonomik durgunluk sonucu oluşan işsizlik türüdür.

Ülke ekonomisinde uygulanan ekonomi politikaları yoluyla çözüme kavuşturulamayan işsizliğe “doğal işsizlik” denilmektedir. Doğal işsizlik oranını belirleyen faktörlere bakacak olursak, enflasyon, nüfus yapısı, asgari ücret uygulamaları, sektörel farklılıklar, büyüme özellikleri ve işsizlik sigortası uygulamaları karşımıza çıkmaktadır ( Unay, 2001:351).

“İrادی ve Gayri İrادی İşsizlik” kavramları birlikte verildiğinde iradi işsizlikte çalışan bireyin tamamen kendi isteği ile (istifa, iş değişikliği vb.) işsiz kalma tercihini kullanması söz konusu iken, gayri iradi işsizlikte kişinin işsiz kalması kendi isteği ile olmadığı gibi yine mevcut durumdan kurtulması da kendi çabalarına bağlıdır (Eyüboğlu, 2003:13).

Ülkedeki mevsimsel doğa koşulları veya sosyal olaylar nedeniyle ekonomik faaliyetin azalması sonucu üretimin yavaşlaması neticesinde ortaya çıkan işsizlik türüne “Mevsimsel İşsizlik” denir (Unay, 2001:351)

Ekonomik yaşamın sürekli şekilde aynı aktivasyon düzeyini sürdüremeyip çeşitli dalgalanmalar sergilemesi ve bu dalgalanmalar neticesinde duraklama ve bunalım dönemlerinde ortaya çıkan işsizliğe “Konjonktürel İşsizlik” denilir (Eyüboğlu, 2003:15).

“Teknolojik İşsizlik” üretimde emeğin yerini makinelerin almasıyla ortaya çıkan işsizlik türüdür. Özellikle ekonomileri sürekli değişim ve gelişim içinde olan ülkeler açısından sık sık karşı karşıya kalınan bir durumdur (Pekin, 2007:108).

“Açık İşsizlik” çalışma isteği ve yetkinliğine sahip olmasına karşın ülkedeki mevcut cari ücret seviyesinden iş arayıp da bulamayanların toplamının oluşturduğu işsiz bireylerin tamamını ifade etmektedir (Zaim, 1997:100).

“Gizli İşsizlik” bir bireyin görünüşte işsiz olmamasına rağmen gerçekte üretime hiçbir katkısının bulunmaması durumudur (Lordoğlu ve Özkaplan, 2003:401). Kısaca, toplam çıktı veya ürünün miktarında artış olmaması, teknik bir ifade ile işgücünün marjinal verimliliğinin sıfır olması durumudur.

Son olarak “Yapısal İşsizlik” kavramına açıklık getirmek gerekirse emek gücünün mevcut yapısı ile coğrafi yer, endüstri, meslek, beceri gibi bir takım unsurlar sebebi ile emek talebinin yapısı arasında uyumsuzluğun neden olduğu işsizlik olarak tanımlamak mümkündür. Asıl temel işsizlik türü olarak ele alınan işsizlik türüdür. Özellikle belirtmek gerekirse yapısal işsizliğin nedenleri arasında en dikkat çekici unsur ekonomik büyümedir. Çünkü ekonomi büyüdükçe gerekli olan girdi miktarı ve nihai mal talebi değişecektir. Bu da üretim faktörlerine yansıtacaktır. Ürün talebindeki artışlar işsizlik oranını aşağıya çekerken, azalışlar işsizlik oranının artışına sebep olacaktır (Parasız, 1998:36).



## 2.2. İşsizlik Oranının Hesaplanması

Bir ülkede işsizlik unsurunun ne boyutlarda olduğunu belirleyen en büyük unsur işsizlik oranıdır. İşsizlik oranının çift haneli rakamlarda olması tehlike çanlarının çaldığının habercisi iken oranın %5 civarında olması doğal işsizlik oranı olarak kabul görmektedir (Ercan, 2010:11).

Ülkemiz açısından işsizlik oranının hesaplanmasında tüm kurumlarca kabul gören kriter Türkiye İstatistik Kurumunun verileridir. TÜİK işsizlik verilerini hesaplarken aşağıdaki kriterleri dikkate almaktadır.

- İlk olarak bireylerin çalışma çağına olması gerekmektedir. Bu da şu andaki kriterlerle 15 ve daha yukarı yaştaki nüfusu kapsamaktadır.
- TÜİK'in eski hesaplama sisteminde son 3 ay içinde iş arama kanallarından en az birini kullanmış ve 15 gün içinde işbaşı yapabilecek durumda olan kişiler üzerinden işsizlik oranı hesaplanırken Mart/2015 dönemi ile birlikte 3 ay içinde iş arama kanallarından en az birini kullanmış olma kriteri 4 hafta olarak değiştirilmiş, böylelikle yaklaşık 250.000 kişi civarında işsiz sayısı azalmıştır. Bunda büyüme rakamlarına rağmen özellikle 2013 yılında %9,7 civarında olan işsizlik oranının 2014 yılında %9,9 oranına gelmesi, Avrupa Birliği üyeliğinde işsizlik oranının düşük olmasının en başta gelen kriterler arasında olması etkili olmuştur (<http://www.milliyet.com.tr/isin-sekli-degisti-/ekonomi/detay/2024328/default.htm>). Realitede şark kurnazlığı olarak ifade edilebilecek bu yöntem sadece işsizlik oranını daha düşük çıkarmaktan öteye gitmemiştir.
- TÜİK'in tanım ve kavramlar sayfasında kimlerin işgücüne dahil olmayacağı da belirtilmiştir. Buna göre çeşitli nedenlerle bir iş aramayan, ancak 2 hafta içinde işbaşı yapmaya hazır olduğunu belirten kişiler, iş bulma ümidi olmayanlar, yani daha önce iş aradığı halde bulamayan veya kendi vasıflarına uygun bir iş bulabileceğine inanmadığı için iş aramaktan vazgeçen ancak işbaşı yapmaya hazır olduğunu belirten kişiler, mevsimlik işçiler, ev hanımları, öğrenciler, emekliler, çalışmayacak derecede özürlü olanlar ve son olarak “diğer” başlığı altında ailevi ve kişisel nedenler ve bunun dışındaki sebeplerle iş aramayan ve iş başı yapmaya da hazır olmayan kişilerdir ([http://www.tuik.gov.tr/MicroVeri/Hia\\_2011/turkce/metaveri/tanim/index.html](http://www.tuik.gov.tr/MicroVeri/Hia_2011/turkce/metaveri/tanim/index.html)).

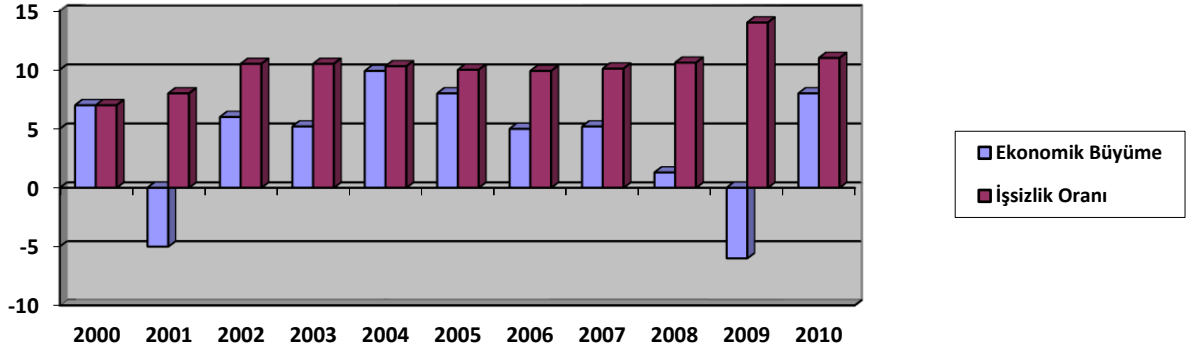
Bu kadar “işgücüne dahil olmayan” grubun sonucunda ortaya 2015 yılı itibarıyla 28 milyon gibi bir rakam ortaya çıkmaktadır. İşgücü hesabına katılmayan sayısının bu kadar yüksek olmasında özellikle kadın istihdam oranının düşük olması “ev hanımı” kavramının ülkemizde yaygın olması gerek kadın istihdamının gerekse işgücüne aktif katılımın düşük olmasına sebep olmaktadır. Dünya Bankasının 2013 yılsonu verilerine göre 183 ülke arasında %29 istihdam oranı ile Türkiye kadın istihdamında 168. sırada yer almaktadır (<http://www.karsigazete.com.tr/ozel-haber/kadinlarin-ismucune-katilma-oraninda-sonlardayiz-h39409.html>).

## 3. KÜRESELLEŞME VE İŞSİZLİĞİN NEDENLERİNDE MEYDANA GELEN DEĞİŞMELER

İktisadi boyutta işsizliğin nedenleri denildiğinde yapısal sebepler, ekonomik sebepler, bireylerden kaynaklanan sebepler şeklinde sınıflandırma yapmak mümkündür.



Şekil 1: Ekonomik Büyüme ve İşsizlik



Kaynak: <http://www.tuik.gov.tr/UstMenu.do?metod=temelist>

Ancak özellikle son dönemde tek parti iktidarının olması, 2009 ve 2011 krizlerinin üzerinden 5-6 yıl geçmiş olmasına rağmen ülkemizde halen işsizlik azalmadığı gibi artmaya da devam ettiği görülmektedir. Bunun temellerine bakıldığında farklı sebeplerin olduğu gözlemlenmektedir.

### 3.1. Dış Göç ve İşsizliğe Etkileri

Osmanlı Döneminde meydana gelen yayılcı politika eşliğinde Anadolu'daki nüfus gerek İslamiyet'in yayılması ülküsü, gerekse fethedilen ülkelerden sürekli istihbarat almak ve kontrolün kolay sağlanması amacıyla büyük bir kitlesel göç gerçekleşmiş, mevcut nüfus çok geniş bir sahaya yayılmıştır. Ancak gerileme döneminin başlangıcı ile bu göç dalgası tersine dönmüş, özellikle Balkan Savaşlarının kaybedilmesi, devamında Rusya'ya karşı kaybedilen savaşlar neticesinde ağırlıklı olarak Balkan ve Kafkasya Bölgelerinden 2,5 milyona yakın bir nüfus Anadolu'ya geri dönmüş, bu da toplam nüfusta bir anda %5 oranında bir artışa sebep olmuştur (<http://www.bilgiyuvasi1.info/turkiyede-gocler-ve-nedenleri-771.Asp>).

Özellikle son dönemde radikal İslamcı olarak tabir edilen grupların Afganistan, Irak, Pakistan gibi ülkelerde bölgesel yönetimlere hakim olmaya başlaması ve bu ülkelerde yaşayan insanların Avrupa'ya geçme isteği ile birlikte ülkemiz son dönemde göç yollarının birleştiği bir köprü vazifesi görmeye başlamıştır. Yine aynı bölgelerden kaçan insanların tercihleri arasında Türkiye'nin de yer alması göç ile birlikte artan nüfusu beraberinde getirmiştir.

Ancak son yılların en büyük göç dalgası 15 Mart 2011 tarihinde patlak veren Suriye İç Savaşı ile başlamıştır. Başlangıçta küçük çaplı iç çatışmalar ile başlayan süreç bir anda bütün ülkeyi sarmış ve milyonlarca ifade edilen göç dalgasını beraberinde getirmiştir ([https://tr.wikipedia.org/wiki/Suriye\\_%C4%B0%C3%A7\\_Sava%C5%9F%C4%B1](https://tr.wikipedia.org/wiki/Suriye_%C4%B0%C3%A7_Sava%C5%9F%C4%B1)). İlk etapta ülkede zengin olarak bilinen kişiler en azından sükunet sağlanana kadar ülkemize gelmeye başlarken zamanla ülke içindeki farklı etnik gruplar ve siyasi fraksiyonların savaşa dahil olması ile birlikte göç dalgası tüm ülkeyi sarmış resmi rakamlara dayanmamakla birlikte tüm Suriye genelinde 7,6 milyon civarında insan göç etmek zorunda kalmıştır. Bölgenin asıl yükü ise Türkiye, Lübnan ve Ürdün üzerinde toplanmıştır. Bu üç ülkede toplamda 4 milyon



## AKADEMİK BAKIŞ DERGİSİ

Sayı: 58 Kasım - Aralık 2016

Uluslararası Hakemli Sosyal Bilimler E-Dergisi

ISSN:1694-528X İktisat ve Girişimcilik Üniversitesi, Türk Dünyası  
Kırgız – Türk Sosyal Bilimler Enstitüsü, Celalabat – KIRGIZİSTAN

<http://www.akademikbakis.org>



civarında, bunun ise 2 milyonun üzerinde bir sayının Türkiye’de yaşadığı düşünülmektedir ([http://www.bbc.com/turkce/haberler/2015/09/150910\\_suriye\\_ic\\_goc](http://www.bbc.com/turkce/haberler/2015/09/150910_suriye_ic_goc)). Ancak sorun sadece göç etmeleri ile ilgili değildir. Başlangıçta gelen zengin grupların yanında fakir, yardıma muhtaç, eğitim düzeyi düşük gruplar eklenmeye başlamıştır. Bu göç dalgası devamında barınma, beslenme, işsizlik gibi ekonomik açıdan da birçok sorunu devamında getirmiştir.

Başlangıçta konteynır kentlerde yaşayan mülteciler zamanla büyük şehirlere geçmeye başlamış, bu da işsizlik ve kaçak işçi çalıştırma sorununu beraberinde getirmiştir. 2015 Ağustos döneminde işsizlik oranının tek haneli rakamlara düşmesi beklenirken %10,1 işsizlik oranı ile tekrardan çift haneli rakamlara yükselmiştir. Ekonomistler 2 milyon Suriyelinin yüzde 5-6’sının istihdama katılmış olabileceğini ve bunun işsizliği arttırdığını vurgulamaktadırlar (<http://www.hurriyet.com.tr/issizlikte-suriye-etkisi-40014958>). Türkiye İşveren Sendikaları Konfederasyonu (TİSK) ve Hacettepe Üniversitesi Göç ve Siyaset Araştırma Merkezinin ortaklaşa gerçekleştirdiği “Türk İş Dünyası ve Suriyeliler” adlı araştırmada yasal olmamasına karşın 300 bin Suriyelinin kayıt dışı ve kaçak olarak çalıştırıldığı belirtilmiştir (<http://iktisadianaliz.com/issizlik/issizlige-suriye-dopingi/>). Ortalama işsizlik oranında yaklaşık 0,4 oranında Suriyeli göçmenlerden kaynaklı bir artış olduğu tahmin edilmektedir. Rakamların bu denli büyük çıkmasında özellikle iş piyasasında Suriyeli mültecilerin ucuz işgücü olarak görülmesi etkili olmaktadır. Ayrıca göçmenlerin gerek çaresizlik, gerekse geri dönme ümitlerinin olmayışı onları asgari ücretin altında çalışmayı kabul etmelerine itmektedir. Çalışan kayıt sisteminde sadece Çalışma ve Sosyal Güvenlik Bakanlığınca 6 aya kadar çalışma izni verilmesi ve sıkıntılarının yaşanması kaçak işçi çalıştırmayı bir nevi cazip hale getirmektedir. Hükümette mevcut durumun bilincinde olduğu için Orta Vadeli Program’da işsizlik oranı hedefi 2015 için 10.5, 2016 yılı için ise 10.3 olarak belirlenmiş durumdadır. Bu da aslında Suriyeli mülteci sorununun ülkenin iç dinamiklerine de olumsuz yansımalarının olduğunu en büyük göstergesidir (<http://www.paraanaliz.com/turkiye/issizlik-suriye-etkisiyle-cift-hanede-h8841.html>).



### 3.2. Genç İşsizlikte Yaşanan Artışlar

Şekil 2: Genç İşsizliğin Toplam İşsizlik İçindeki Oranı

	NÜFUS		İŞGÜCÜ		İSTİHDAM			İŞSİZLİK				
	15+ Yaş	İşgücü	İşgücüne Dahil Olmayan Nüfus	İşgücüne Katılım Oranı (%)	İstihdam	İstihdam Oranı (%)	Genç İstihdam	İşsiz Sayısı	Genç İşsiz Sayısı	Genç İşsizlik Oranı (%)	İşsizlik Oranı (%)	Tarım Dışı İşsizlik Oranı (%)
2005	48 356	21 691	26 665	44,9	19 633	40,6	3 539	2 058	749	17,5	9,5	12
2006	49 275	21 913	27 362	44,5	19 933	40,5	3 514	1 980	694	16,5	9	11,1
2007	50 177	22 253	27 925	44,3	20 209	40,3	3 470	2 044	727	17,3	9,2	11,2
2008	50 982	22 899	28 083	44,9	20 604	40,4	3 447	2 295	786	18,6	10	12,3
2009	51 833	23 710	28 124	45,7	20 615	39,8	3 296	3 095	979	22,9	13,1	16
2010	52 904	24 594	28 310	46,5	21 858	41,3	3 426	2 737	849	19,9	11,1	13,7
2011	53 985	25 594	28 391	47,4	23 266	43,1	3 651	2 328	740	16,8	9,1	11,3
2012	54 961	26 141	28 820	47,6	23 937	43,6	3 600	2 204	676	17,8	8,4	10,3
2013	55 983	27 047	28 936	48,3	24 601	43,9	3 673	2 445	756	17,1	9	10,9
2014	56 986	28 786	28 200	50,5	25 933	45,5	3 930	2 853	858	17,9	9,9	12
2015	57854	29678	28176	51,3	26621	46,0	4.039	3057	919	18,5	10,3	12,4

Kaynak: <http://www.tuik.gov.tr/UstMenu.do?metod=temelist>

Son dönemde ülkemizde her ile en az bir üniversitenin açılması ile birlikte ülkedeki eğitim düzeyinde artış olmasına karşın, genç neslin beklentileri aynı doğrulturda artmış devamında ise tabloda da gözleneceği üzere genç işsizlik verileri özellikle son 3 yıllık periyotta hızlı bir yükseliş trendi içine girmiştir. Türkiye’de genç nüfus açısından bakılacak olursa demografik fırsat imkânlarının devam ettiği gözlemlenmektedir. Ancak 2040 yılı itibarıyla genç nüfus fırsatının biteceği bu açıdan 2040 yılına kadar gençlerin iyi bir eğitim alarak üretime kanalize edilmesi durumunda ülkemizin ciddi bir ekonomik atak yapacağı ve işsizlik sorununun çözüleceği düşünülmektedir(Erdayı, 2009:138).

Genç işsizlik sorununu iktisadi bakış açısı ile incelediğimizde son yıllarda yaşanan büyüme rakamlarının ücret düzeyine yansımaması, işverenlerin artan genç işgücü yerine ucuz işgücünü tercih etmesi sonuç olarak gençlerin iş piyasasına girmede ücret açısından kararsızlıklar yaşaması, iş piyasası içerisinde istikrarlı bir şekilde çalışma imkanı bulamaması sonucunu doğurmaktadır.



Başta lisans mezunu gençler olmak üzere, meslek yüksekokulu ve meslek lisesi mezunları mezuniyet sonrası ücret beklentilerinin piyasa şartlarının üzerinde olması, kariyer hayatlarına iyi bir pozisyondan başlama arzusu, ancak buna karşın yeterli deneyime sahip olmamaları gibi nedenlerle iş piyasasına girişte uzun bir bekleme süreci ile karşı karşıya kalmaktadırlar. Bu noktada ayrıca meslek lisesi ve meslek yüksekokulu mezunu gençlerle, iş piyasasında arz edici kurum ve kuruluşların buluşmasını sağlayacak etkili kurumların (özel istihdam kurumları) sayısı da oldukça azdır. Mesleki eğitim almış gençlere yönelik staj programlarının yetersiz oluşu iş piyasasına yeni işgücü kazanımını yavaşlatmaktadır. Lisans mezunlarının ise yüksek lisans programlarına devam etmesi genç işsizlerin sayısını her geçen gün yükselttiği gibi genç işsizlik oranında da artışlar gözlenmektedir (<http://www.ekonomistler.org.tr/arsivler/445>).

“Üniversite mezunuyum. İş ilanlarına hemen hemen her gün başvuruyorum. Ancak hiçbir geri dönüş alamıyorum. Çağırılarda çoğu kez biz sizi arayacağız diyerek geri gönderiyor. Sonuç olarak iş görüşmelerim sürekli olumsuz sonuçlanıyor. Dayım yok ki işe yerleştiresin. Oysa ben X üniversitesinin Y bölümü mezunuyum. Neden hala işsiz kaldığımı anlamış değilim!?” Bu soru aslında üniversiteyi yeni bitirmiş iş bulamamış çoğu kimsenin sorunu. Bu sorunun “neden” kısmına cevap vermek gerekirse iş piyasası incelendiğinde genellikle iki temel faktör karşımıza çıkmaktadır. Piyasadaki mevcut iş ilanlarının tamamına yakın bir kısmında “en az 2 yıl iş deneyimi sahibi olmak” ibaresi yer almaktadır. Bu maddeye olumlu cevap verilememesi işverenler için negatif bir izlenimin oluşması demektir. Bunda da işverenleri haksız bulmak yanlış olacaktır. Örnek vermek gerekirse hiç deneyimi olmayan birini işe alarak değeri milyon dolarlar ifade edilen bir CNC Tezgahını teslim etmek işverenler açısından çok büyük bir risk ve maliyettir. Mezuniyet aşamasına gelen üniversite mezunu gençlere yönelik işbaşı eğitim programlarının olmayışı, olan programların ise büyük bir kısmının “nylon staj” olması ve öğrencilere hiçbir artı sağlamadığı gibi genç işsizler ordusunun sayısının giderek artmasına da sebep olmaktadır.

Bunun yanında emeklilik yaşının 65 yaş olarak belirlenmesi ve ülkemizdeki ağır çalışma koşullarının varlığı gençlerin kamuda çalışmayı tercih ettikleri izlenimini arttırmıştır. Bunun en büyük göstergesi 2016 yılı içinde düzenlenecek KPSS sınavına 3 milyon gibi bir katılımın beklenmesidir. Ancak yıllık bazda 10 bin ile 15 bin civarındaki kamu istihdamı taleplerin çok altında kalmaktadır.

### 3.3. Ücret Politikalarında Yaşanan Değişmeler Ve İşsizlik Oranına Yansımaları

1 Kasım 2016 seçimleri vaatlerin birbiriyle çarpıştığı, promosyon dağıtılır gibi sözlerin verildiği bir seçim olarak hatırlanacak. Özellikle 7 Haziran 2016 tarihinde düzenlenen seçimin sonuçları dikkate alındığında emeklilere ve asgari ücretlilere yönelik yapılan vaatler muhalefet partileri için meyvelerini vermiş, iktidar partisinin oy oranında gözle görülür bir azalış olmuştur. Ancak hükümetin kurulamayışı, siyasi boşluk yaşanması seçimlerin yenilenmesine neden olmuş, 7 Haziran seçimlerinde uygulanan propaganda yöntemi muhalefet partileri tarafından daha da genişletilerek meydanlarda dile getirilmiştir. Seçimdeki oy kaybını iyi değerlendiren iktidar partisi bu vaatlere karşı strateji planını devreye sokmuş, öncelikle emeklilere seyyanen zam ve 2016 yılı ile yürürlüğe giren asgari ücretin 1300 TL’ye çıkarılması vaadi seçim meydanlarındaki yerini almıştır. Nitekim iktidar partisi



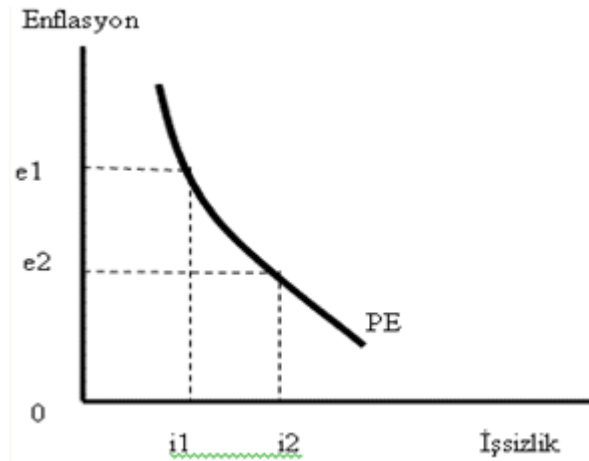


seçimi gerek 7 Haziran seçimleri sonrası hükümetin kurulamayışı, gerekse vaatlerini iyi bir şekilde seçmene anlattıkları ve gerçekleştirecekleri yönünde inancın oluşması ile %49,5 gibi tarihi bir oy oranı ile seçimi kazanmıştır.

Ancak seçimin bitmesi ve seçim meydanlarında verilen vaatlerin hayata geçirilmesi beklentisi yeni hükümetin kurulması ile birlikte ilk hayata geçirilen icraatların başında asgari ücretin 1.300 TL'ye çıkarılması ile kendini göstermiştir. İşveren cephesinden olumsuz seslerin yükselmeye başlaması ve maliyetlerin artacağı gerçeği ortaya farklı sorunların çıkmasına sebep olmuştur. Bunun yanında hiç beklenmedik kesimlerden de büyük destekler gelmiştir. Koç Holding Yönetim Kurulu Üyesi Ali Koç G-20 zirvesinde “Eşitsizliğin ortadan kalkması için kapitalizmin ortadan kalkması gerekir” sözleri asgari ücretin %30 oranında artışına iş dünyasından da kısmi de olsa desteğin geldiğinin göstergesidir (<http://www.egedesonsoz.com/haber/asgari-ucret-artisi-issizligi-artirir-mi/913072>).

Asgari ücrette bu denli bir artış sonucunda ekonomi dünyası için akla gelen ilk soru işsizlik ve enflasyona nasıl bir yansıması olacağı konusu olmuştur. Ekonomistlerin büyük bir bölümü ilerleyen dönemler içinde seçim vaatleri paralelinde asgari ücrette meydana gelen artışın diğer ücretlere de yansıtacağını, bunun da hayat pahalılığını ve enflasyonu tetikleyeceğini belirtmişlerdir.

Şekil 3: Philips Eğrisi (Enflasyon-İşsizlik Oranı İlişkisi)

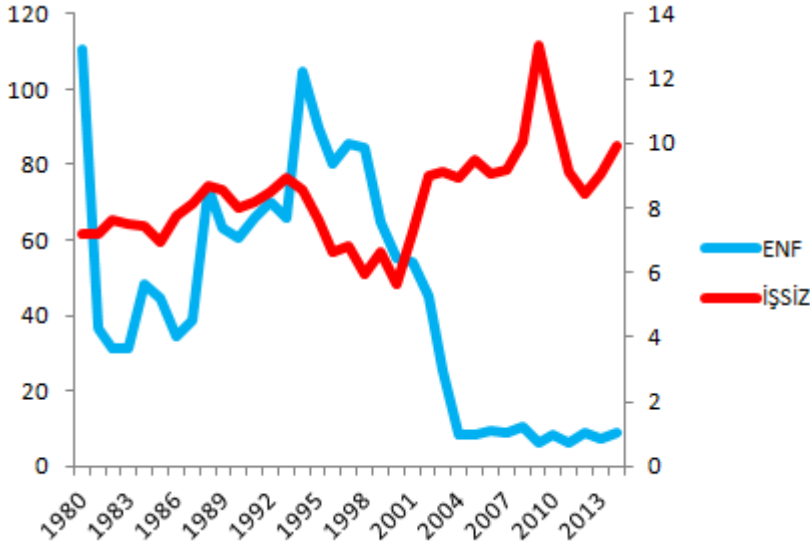


Kaynak: Bayrak ve Kanca, 2013:99

Phillips eğrisi analizi, çok basit bir izahı ile ekonomide enflasyon ile işsizlik arasında ters yönlü ilişki olduğunu ortaya koymaktadır. Enflasyon oranı e1'den e2'ye düştüğünde işsizlik oranı i1'den i2'ye yükselmektedir. Ancak bu teori büyük oranda geçerliliğini yitmiştir. Nitekim aşağıdaki tabloyu incelediğimizde ülkemizde enflasyon oranının değişimi ile işsizlik oranının değişimi arasında reel verisel bir illiyet bağının olmadığı gözlemlenmektedir.



Şekil 4: 1980-2013 Yılları Arasında İşsizlik ve Enflasyon Oranındaki Değişim Grafiği



Kaynak: Koç, 2015:45

2016 yılının ilk üç aylık dönemi içinde asgari ücrette artış yoluna gidilmiş ve buna bağlı olarak ister istemez diğer ücret türlerinde de artışlar gözlenmiştir. Ücretlerde yapılacak bu artışların ortaya çıkaracağı ek maliyet ya enflasyonu yükseltecek ya da çalışanların bir bölümünün işten çıkarılması sonucunda işsizlik oranının artması yönünde etki oluşturması sonucunu doğuracaktır (<http://www.haberdar.com/ekonomi/asgari-ucet-artisinin-issizlik-ve-enflasyonu-artirmasi-bekleniyor-h5339.html>). Sonuç olarak Ocak 2016 döneminde %11,1 olarak açıklanan işsizlik oranı asgari ücrette yaşanan artışın işsizlik oranına olumsuz yansıdığına göstergelerinden biridir

(<http://www.tuik.gov.tr/Start.do;jsessionid=Mk7WXY1YrvTG8DBHJW4gng7QQGZTshTZTJc6bnQ2mn7SVVN8y5z2!171425816>). Ancak yinede unutulmaması gereken nokta her zaman övündüğümüz G-20 üyesi olan ülkemiz Meksika'dan sonra halen asgari ücret düzeyinde en düşük asgari ücrette sahip olan ülkedir. Bu işsizlik sorununda yapısal sorunların halen devam ettiğinin bariz bir delili niteliğindedir (<http://onedio.com/haber/asgari-ucetli-bir-isci-buyuk-boy-bir-hamburger-yemek-icin-ne-kadar-calisiyor--700183>).

### 3.4. Popülist Politikalardaki Artışlar

Son dönemde kırsaldan kente başlayan göç ile birlikte GSMH içinde tarımın istihdamdaki payı azalmaya başlamıştır. Ancak Türkiye'de tarım, orta gelirli diğer ülkelere kıyasla istihdam açısından ekonomideki önemini korumaktadır. Özellikle 2007 yılından itibaren tarımın payının tekrardan yükselişe geçtiği gözlenmektedir. Halen Türkiye'de çalışan nüfusun yaklaşık %26,2'si tarım sektöründe istihdam edilmektedir (Ay, 2012:323).



Türkiye’de işsizlik, kırsaldan kente geçiş sürecinin devam etmesi ve son dönemde sanayileşmenin yerini inşaat sektörüne bırakması siyasi konjonktürden kaynaklanan yapısal sorunların artmasına sebep olmuştur. Sanayiye yatırım yapmayı düşünmek yerine birçok sanayici inşaat sektörüne yönelmiştir. Bunun en güzel delili son dönemde televizyonlarda artan konut lansman reklamlarıdır. Ayrıca Türkiye ekonomisinin neredeyse yarısını teşkil eden İstanbul’da son dönemde özellikle Ortadoğu ülkelerinden gelen dış konut talebi çok yüksek kar marjları ile konut satışlarını ve karlarını getirmiş, bunun son hamlesi olarak hükümet Üsküdar İlçesinde kentsel dönüşüm için inşaat izni vererek bu sürecin daha da yükselen bir trend olmasına yol açmıştır. Buda hem sanayinin istenen ölçüde büyümesini engellemekte, hem de yatırımların inşaat sektörüne kaymasını ve konut fiyatlarında büyük artışları peşinden getirmiştir.

Türkiye yatırım açısından 6 öncelikli bölgeye ayrılmasına rağmen, halen ulusal ve uluslararası firmaların büyük bir bölümünü gerek alt yapı yatırımlarının diğer bölgelere göre daha gelişmiş olması, gerekse ihracat açısından lojistik bölgelere daha yakın olması, son dönemde artan terör olayları gibi nedenlerle büyük avantajlarına rağmen batı bölgelerine yatırım yapmaya itmiştir.

İş Kurumu elinde bulundurduğu işsizlik sigortası fonu bugün ekonomik açıdan Türkiye’nin en büyük fonudur. Fon 2009 yılına kadar sadece işsizlik sigortasından “işsizlik maaşı” alan bireyler için kullanılırken 2009 krizi ile birlikte hızla artan işsizlik ve ekonomik durgunluk nedeniyle hükümet acil tedbir paketini devreye sokmuş, kısa çalışma ödeneğini hayata geçirerek, toplu işçi çıkarma düşüncesinde olan tüm firmalara İş Kurumuna başvurmaları durumunda koşulsuz kısa çalışma ödeneği alma imkanı sunulmuştur. Devamında gelen 2011 krizinde de mevcut politika uygulanmaya devam edilmiş, 2013 yılına kadar kısa çalışma ödeneği ile işverenlerin üzerinden işçi ücretleri yükü büyük oranda kaldırılmıştır. Ancak son dönemde artan asgari ücret, sanayi sektöründe beklenen yatırımların gerçekleşmeyişi, eğitilmiş genç nüfusta her ilde açılan üniversiteler sonucunda hızlı bir artışın yaşanması işsizliğin artmasına, hükümetinde buna karşılık yeni politikalar geliştirmesine neden olmuştur. 2009 yılında uygulanan başarılı kısa çalışma ödeneği sistemi, bu sefer yerini yine İş Kurumu tarafından hayata geçirilen İşbaşı Eğitim, Kurs, Toplum Yararına Çalışma programlarına bırakmıştır. Ancak bu uygulama paketi zamanla amacına hizmet etmenin dışına çıkarak işsizliği daha düşük tutmak, işverenin üzerindeki ücret yükünü hafifletmek gibi geçici çözümlere hizmet ederken, yapısal kalıcı çözümlerin üretilmediği gözlenmektedir. Örnek vermek gerekirse son düzenleme ile sadece 2 adet sigortalı çalışmanı olan bir işveren 320 işgünü boyunca stajyer çalıştırabilmektedir. Keza toplum yararına programlarında 300 kişilik orman işçisi, 500 kişilik İl Millî Eğitim Müdürlüklerinde görevlendirilmek üzere temizlik işçisi gibi geçici işçi istihdam sistemleri getirilerek işsizlik oranları aşağıya çekilmeye çalışılmaktadır.

Ancak son dönemde yapılan işsizliğin azaltılmasına yönelik tüm düzenlemeler yapısal, kalıcı çözümler üretmek yerine geçici, günü kurtarma amaçlı politikalar olup, ilerleyen dönemlerde işsizlik rakamlarının daha büyük oranlara ulaşmasını engellemeyecek çözümlerdir. Örneğin işbaşı eğitim programının bitiminde işverenlerin sadece 60 gün gibi istihdam zorunluluğu bulunmakta, bunu gerçekleştirmemesi durumunda ise sadece 1 yıl boyunca işbaşı eğitim programlarından yararlanamama hak mahrumiyeti gibi çok küçük çaplı



cezalar öngörülmektedir. Aynı şekilde toplum yararı programları maksimum 9 ay boyunca düzenlenmekte, 9 aydan sonra program otomatik olarak sona erdiği için kişiler yine işsiz kalmaktadır. Bu ve benzeri uygulamalar işsizliğin azalması yerine ilerleyen dönemlerde işsizliğin artmasına dahi sebep olabilecek yapısal sorunlardır.

#### 4. DEĞİŞEN İŞSİZLİK NEDENLERİNE YÖNELİK ÇÖZÜM ÖNERİLERİ

İşsizlik oranlarında genişleyen ve büyüyen ekonomik ülke ekonomisine rağmen düşüş olmamasında yukarıda detayları ile açıklamaya çalıştığımız nedenler yatmaktadır. Mevcut sorunlara yönelik çözüm önerileri için ilk olarak belirtmek gerekir ki çözümlerin kalıcı ve yapısal olması gerektiği gözlemlenmektedir. Popülist yaklaşımlar, geçici çözümler sorunun çözümünden ziyade sorunun derinleşmesine sebep olmaktadır.

Halen ülkemizde tarım sektörel bazda en yüksek istihdam alanlarından birini oluşturmaktadır. Ancak kırsaldan kente göçün artması tarım reformunun AB müktesebatı ile uyumlu bir şekilde hayata geçirilmesi gerekmektedir. Ayrıca tarım alanında verilen desteklerin çağın gerekleri ve çiftçilerin beklentisi doğrultusunda hayata geçirilmelidir. Uygulanan politikaların istihdama ne kadar katkı sağladığı iyi değerlendirilerek istihdamın artırılmasına katkı sağlaması için azami gayret sarf edilmelidir. Kırsaldan kente göçün önüne geçmek için gerekli önlemlerin alınması zorunluluktur. Son dönemde artan et fiyatları ile siyaset gündeminin temel konularından biri olan kırmızı et sektörüne gereken önemin verilmesi de hem istihdamın artırılmasına, hem de iç göçün önlenmesine fayda sağlayacaktır.

Gelişen teknoloji, yazılım ve bilişim sektöründe yaşanan değişimler dikkatle takip edilmeli, biyoteknoloji, yazılım uzmanlığı, nanoteknoloji sektörlerinde beyaz yakalı işgücü için yeni yatırımların önünün açılması gerekmektedir. Yazılım sektörü diğer sektörlerle kıyaslandığında en fazla genç nüfusun istihdam edildiği sektör olarak karşımıza çıkmaktadır. Yazılım sektöründe yaşanan gelişme ve değişimler ülkenin işsizlik oranında da önemli bir azalma sağlamaktadır. Bunun yanında yazılım sektörü kadınların ve engellilerin istihdamında da önemli imkânlar sunmaktadır. Yazılım sektöründe başarı öyküsü haline gelmiş Hindistan'da yazılım sektörüne yönelik girişimlerin başladığı 80'li yıllardan 2000'li yılların başına kadar işgücü istihdam oranı yaklaşık 48 kat artarak 284.000 kişiye ulaşmıştır. Özellikle 2000'li yıllarda ise yazılım sektöründeki istihdam ortalama yıllık %40 artarak 2004 yılında 850.000 kişiye ulaşmıştır. Aynı şekilde İsrail'de de, sektörde istihdam edilen insan sayısı 1990-2000 yılları arasında 36.000'den 56.000'e çıkmıştır ve on yılda %65 istihdam artışı olmuştur. Bu ülke örneklerinden de görüleceği üzere yazılım sektörünün giderek bir stratejik sektör olmasıyla birlikte işsizlik önemli bir oranda azalmıştır. Ayrıca yazılım sektörünün Hindistan'a sağladığı diğer katma değerlere baktığımızda; 2007 yılında yazılım üretiminden elde edilen gelir, Gayri Safi Yurtiçi Hasıla'nın % 5,2'sini oluşturmaktadır (<http://www.sde.org.tr/tr/newsdetail/yazilim-sektoru-e-bulteni-yazilimda-turkiye-neden-bir-basari-hikayesi-olmasin/2852>).

10. Ulaştırma Şurası'nda Türkiye bilgi ve iletişim sektöründeki 2023 yılı vizyonu ve hedefleri ortaya konulmuştur. Toplantıda açıklanan sonuç raporunda; yazılım sektörünün 160 milyar dolara ulaşması ve bunun GSYİH'daki payının %8'e çıkarılması, yazılım sektörünün öncelikli sektör olarak belirlenmesi ve toplam ihracatta yazılım sektörü payının %2'ye çıkarılması hedefleri son derece ilgi çekicidir.



Türkiye’de sektörün potansiyelinin geliştirilmesi için önemli çalışmalar yapıldığı gözlenmektedir. Ancak, şu ana kadar hedeflenen noktaya ulaşamamıştır. Dünya Ekonomik Forumu 2014-2015 raporu verilerine göre ülkemiz 138 ülke arasında 71. sıradadır. Yazılım sektörünün gelişebilmesi için üniversiteler, STK’lar, özel sektör ve kamu arasındaki işbirliği son derece önem arz etmektedir ve bu sektörde istihdamın artırılıp, işsizlik oranının düşürülebilmesi için çok daha büyük ve geniş çaplı çalışmaların yapılması gerekmektedir.

Ülkede uygulanmakta olan makro ekonomik politikalar hayata geçirilirken talep yeterliliği ve yetersizlikleri dikkate alınmalı, uygulanan politikalar sonucunda yeni işsizlik sorunları meydana getirilmemelidir. Örnek vermek gerekirse güvenlik sektörünün yükselen bir yıldız olduğu dönemde işsiz bir çok genç güvenlik sertifikası alarak iş sahibi olmaya başlamıştır. Ancak sektörel eksiklikler ve aksaklıklar tam olarak dikkate alınmadığı için talep edilen sayıdan çok daha fazla oranda sertifika sahibi özel güvenlik işgücü piyasasına katılmış ve beklentileri olan bu kişiler ayrı bir işsizler sınıfını doğurmuştur. Bu anlamda hükümetin sanayi ve ticaret odaları ile dirsek temasında bulunarak hangi meslek ve branşlarda iş açığının olduğuna, hangi alanlarda mesleki eğitim verilmesi gerektiği konularına dikkatle eğilinerek, özellikle genç işsizliğin önlenmesinde gerekli önlemlerin alınması gerekmektedir (<http://www.abdanmerymm.com/turk-yazilim-firmalarini-hindistan-yazilim-firmalari-gibi-nasil-gelistiririz.html>).

Kamu istihdam strateji planı hazırlanmalı, strateji planı mevcut yapısal ekonomik uygulamalarla uyumlu olmalı ve işsizliğin azaltılmasında aktif olarak yönetilmelidir. 2014-2023 yıllarını kapsayan ulusal istihdam strateji planı hazırlanmış, ancak 2014-2016 yılları arasında sonuçları değerlendirildiğinde elde edilen veriler uygulanma planının verimli ve gerçekçi bir şekilde hayata geçirilmediğinin göstergesi niteliğindedir. Özellikle 2016 yılında hayatında geçirilmesi planlanan ve Ulusal İstihdam Planı içinde yer alan esnek çalışma, uzaktan çalışma sistemlerinin gerek işverenler gerekse çalışanlar açısından istismar edilmemesi için gerekli tedbir ve önemlerin alınması gerekir. Aksi takdirde işsizlik oranı çok daha yüksek oranlara hızla tırmanacaktır. Bunun yanında asgari ücretin yükselmesi ve devamında diğer ücret düzeylerine yansımaları ile birlikte işveren üzerinde meydana gelen işçi maliyetlerindeki artış dikkate alınarak devlet destekli sübvansiyonlar ile maliyetlerin düşürülmeye çalışılması işsizliğin azalmasına olumlu katkı sağlayacaktır. Ev hanımlarının, temizlik ve çocuk bakımı gibi sektörlerde kayıt dışı çalışanlara yönelik yapılacak çalışmalar ile işgücüne aktif katılım oranı arttırılmalı, çalışanların sosyal güvenlik kurumlarına prim ödeme sistemi ile kayıt olmaları sağlanmalıdır. Eğitim sisteminde mesleki eğitime daha fazla önem verilerek özellikle eğitim ve işçi açığı planlaması gündeme alınmalıdır. Gençler piyasasının ihtiyaçları ve açıklar konusunda bilgilendirilerek tüm ülke genelinde “yönlendirmeli mesleki eğitim sistemi” hayata geçirilmelidir. Özellikle meslek liseleri, yüksek okullar ve üniversitelerde mentorluk birimleri kurulmalı, mezuniyet sonrası iş arama faaliyetlerine yönelik olarak öğrenciler eğitim hayatı sona ermeden bilgilendirilmeli ve yönlendirilmelidir. Genç nüfusun yoğun olduğu ve 35 yaş üstü bireylerin iş bulmakta zorlandığı ülkemizde 35 yaş üstü istihdamına yönelik işverenleri cezp edecek teşvikler hayata geçirilmelidir. Her iş yılının sonunda elde edilen veriler uzman bir kurul tarafından değerlendirme altına alınarak istihdam alanında başarısız olunan konular detayları ile ele alınmalı ve çözüme yönelik farklı öneri ve lansmanlar değerlendirilerek yeni çözüm sistemleri hayata geçirilmelidir.



## 5. SONUÇ

Gerek son dönemde istihdam alanında yapılan atılımlara, gerekse yapısal ve jeopolitik gelişme ve değişimlerden dolayı ekonomik büyümede yaşanan gelişmeler istihdam oluşturmadığı ve sektörler arasında istihdam anlamında farklılıkların oluşmasına neden olduğu gözlemlenmektedir. İstihdamın artırılması için kalkınma stratejileri ve önceliklerin yeniden belirlenmesi, göç, genç işsizliği, sektörler arasındaki oransız büyüme değişkenleri dikkate alınarak yeni politikaların geliştirilmesi gerekmektedir. Ayrıca kırsal kesime veya geri kalmış bölgelere yönelik politikaların yeniden düzenlenmesine ilave olarak tüm ülke genelinde çekim merkezi olmuş, Bursa, Eskişehir, Deniz, Diyarbakır, Gaziantep, Ş.Urfa, Aydın gibi illerde bölge insanının uzmanlaştığı sektörlerle daha büyük desteklerin sağlanması öngörülmelidir. Ayrıca sektör ve sektörlerin belirlendiği illerde pilot uygulama modellerinin hayata geçirilmesi ile işsizliğin önlenmesine yönelik daha büyük adımların atılması çok daha fazla fayda sağlayabilir.

İlk kez 1978 yılında Nobel ödülü sahibi Milton Friedman ve 2006 Nobel ödülü alan Edmund Phelps'in geliştirmiş olduğu doğal işsizlik oranı ekonominin tam dengede olduğu dönemdeki işsiz oranını işaret etmektedir. İktisadi doktrinde bu oran genel olarak %5 olarak kabul edilmektedir. Ancak 2016 yılı itibarıyla tüm hesaplama ve hükümet kaynaklı istihdam projelerine rağmen işsizlik oranının %10'un üzerinde kronikleşmesi uygulanan politikaların başarılı olamadığının bir göstergesi olarak kabul edilebilir (<http://www.mahfiogilmez.com/2013/12/issizlik-histeresisi.html>). Cumhuriyetin kuruluşunun 100. Yıl dönümünü kutlayacağımız 2023 Türkiye'sinde hali hazırda işsizlik ekonomik açıdan en büyük sorunların başındaki yerini korumaktadır. Bu yönüyle işsizlik çözüm bekleyen ve ülke geleceğine şekil verecek bir unsur olarak çözülmesi gereken bir sorundur. Aksi takdirde ilerleyen dönemlerde çözüm bulunamaması halinde daha büyük ekonomik ve yapısal sorunlara gebe bir süreçtir.

## KAYNAKÇA

- AY, S. (2012). Türkiye'de İşsizliğin Nedenleri: İstihdam Politikaları Üzerine Bir Değerlendirme, Yönetim ve Ekonomi, 19(2), 321-341
- BAYRAK, M., KANCA, O. C. (2013). Türkiye'de Phillips Eğrisi Üzerine Bir Uygulama, Eskişehir Osmangazi Üniversitesi İİBF Dergisi, 8 (3), 97-115
- ERCAN, H. (2010). EEO Review: Youth Employment Measures 2010, European Employment Observatory, Turkey, 9-22
- ERDAYI, U. A. (2009). Dünyada Genç İşsizliği Sorununun Çözümüne Yönelik Ulusal Politikalar ve Türkiye, Çalışma ve Toplum Dergisi, 3. 133-162
- EYÜBOĞLU, D. (2003). 2001 Krizi Sonrasında İşsizlik ve Çözüm Yolları, Ankara: Milli Produktivite Merkezi Yayınları, No.634
- KOÇ, İ. (2015). Politik Konjonktür Teorileri Çerçevesinde 1990 Sonrası Türkiye'de Maliye Politikalarının Değerlendirilmesi (1990-2015), Maliye Araştırmaları Dergisi, 1(1), 39-57
- LORDOĞLU, K., ÖZKAPLAN N. (2003). Çalışma İktisadı, Düzeltilmiş 2.Basım, İstanbul: Der Yayınları



PARASIZ, İ. (1998). Türkiye Ekonomisi 1923'den Günümüze İktisat ve İstikrar Politikaları,  
Bursa: Ezgi Kitabevi

PEKİN, T. (2007). Makro Ekonomi, İzmir: Zeus Kitabevi

UNAY, C. (2001). Makro Ekonomi, Bursa: Vipaş A.Ş Yayınları

ÜNSAL, E. (2007). Makro İktisat, 7.Basım, Ankara: İmaj Yayınları

ZAİM, S. (1997). Çalışma Ekonomisi, 10.Basım, İstanbul: Filiz Kitabevi

### İnternet Kaynakları

<http://www.abdanmerymm.com/turk-yazilim-firmalarini-hindistan-yazilim-firmalari-gibi-nasil-gelistiririz.html> (Erişim Tarihi: 05/04/2016)

[http://www.bbc.com/turkce/haberler/2015/09/150910\\_suriye\\_ic\\_goc](http://www.bbc.com/turkce/haberler/2015/09/150910_suriye_ic_goc) (Erişim Tarihi: 29/03/2016)

<http://www.bilgiyuvasi1.info/turkiyede-gocler-ve-nedenleri-771.Asp> (Erişim Tarihi: 16/03/2016)

<http://www.egedesonsoz.com/haber/asgari-ucet-artisi-issizligi-artirir-mi/913072> (Erişim Tarihi: 09/03/2016)

<http://www.ekonomistler.org.tr/arsivler/445> (Erişim Tarihi: 04/03/2016)

<http://www.haberdar.com/ekonomi/asgari-ucet-artisinin-issizlik-ve-enflasyonu-artirmasi-bekleniyor-h5339.html> (Erişim Tarihi: 28/02/2016)

<http://www.hurriyet.com.tr/issizlikte-suriye-etkisi-40014958> (Erişim Tarihi : 21/02/2016)

<http://iktisadianaliz.com/issizlik/issizlige-suriye-dopingi/> (Erişim Tarihi: 18/02/2016)

<http://www.karsigazete.com.tr/ozel-haber/kadinlarin-iscugune-katilma-oraninda-sonlardayiz-h39409.html> (Erişim Tarihi: 16/02/2016)

<http://www.mahfiyegilmez.com/2013/12/issizlik-histeresisi.html> (Erişim Tarihi: 11/02/2016)

<http://www.milliyet.com.tr/isin-sekli-degisti-/ekonomi/detay/2024328/default.htm> (Erişim Tarihi: 08/02/2016)

<http://onedio.com/haber/asgari-ucetli-bir-isci-buyuk-boy-bir-hamburger-yemek-icin-ne-kadar-calisiyor--700183> (Erişim Tarihi: 04/02/2016)

<http://www.paraanaliz.com/turkiye/issizlik-suriye-etkisiyle-cift-hanede-h8841.html> (Erişim Tarihi: 01/02/2016)

<http://www.sde.org.tr/tr/newsdetail/yazilim-sektoru-e-bulteni-yazilimda-turkiye-neden-bir-basari-hikayesi-olmasin/2852> (Erişim Tarihi: 30/01/2016)



## AKADEMİK BAKIŞ DERGİSİ

Sayı: 58 Kasım - Aralık 2016

Uluslararası Hakemli Sosyal Bilimler E-Dergisi

ISSN:1694-528X İktisat ve Girişimcilik Üniversitesi, Türk Dünyası  
Kırgız – Türk Sosyal Bilimler Enstitüsü, Celalabat – KIRGIZİSTAN

<http://www.akademikbakis.org>



[http://www.tuik.gov.tr/MicroVeri/Hia\\_2011/turkce/metaveri/tanim/index.html](http://www.tuik.gov.tr/MicroVeri/Hia_2011/turkce/metaveri/tanim/index.html) (Erişim Tarihi: 26/01/2016)

<http://www.tuik.gov.tr/UstMenu.do?metod=temelist> (Erişim Tarihi: 23/01/2016)

<http://www.tuik.gov.tr/Start.do;jsessionid=Mk7WXY1YrvTG8DBHJW4gng7QQGZTshTZTJc6bnQ2mn7SVVN8y5z2!171425816> (Erişim Tarihi: 20/01/2016)

[http://www.tuik.gov.tr/MicroVeri/Hia\\_2011/turkce/metaveri/tanim/index.html](http://www.tuik.gov.tr/MicroVeri/Hia_2011/turkce/metaveri/tanim/index.html) (Erişim Tarihi: 17/01/2016)

[https://tr.wikipedia.org/wiki/Suriye\\_%C4%B0%C3%A7\\_Sava%C5%9F%C4%B1](https://tr.wikipedia.org/wiki/Suriye_%C4%B0%C3%A7_Sava%C5%9F%C4%B1) (Erişim Tarihi: 13/01/2016)