

# 'Özelleştirme' ve 'Borsa' : Gazete Haber Metinlerinde Eşdizimsel Örüntüler Üzerine Bir Uygulama

Bilge Öztürk

Kocaeli Üniversitesi Fen-Edebiyat Fakültesi Batı Dilleri ve Edebiyatları Bölümü  
[bilgeturkkan@gmail.com](mailto:bilgeturkkan@gmail.com)

Özge Can

Dokuz Eylül Üniversitesi, Edebiyat Fakültesi, Dilbilim Bölümü  
[triyanda@hotmail.com](mailto:triyanda@hotmail.com)

## Özet

Dil kullanıcılarının sıklıkla karşılaştıkları bir dil durumu olan eşdizimliliğin, aynı türden olayların sürekli olarak deneyimlenmesi sonucu gerçekleşen zihinsel şemaları oluşturmak ya da değiştirmekte belli etkilerinin olduğu sezilenmektedir. Yazarlar da gerçekliğin sunumu için eşdizimsel örüntülemeyi kullanmakta ve bunu belli ideolojik seçimler doğrultusunda yapmaktadırlar. Bu saptamalar doğrultusunda, bu çalışma da, metinlerde ideolojinin taşıyıcısı olduğu düşünülen eşdizimsel örüntülemenin sergilediği görünüm, Türkçe gazete haber metinlerinden oluşan bir bütüncü üzerinde bilgisayar destekli bütüncü inceleme araçlarıyla sınınanmıştır. Bütüncüden elde edilen bulgular, gazetelerin farklı özne konumlarından bir ya da birkaçını başat konuma getirerek, okuyuculara sunulan özne konumlarını etkileyebilecekleri şeklinde yorumlanmıştır .

**Anahtar Kelimeler:** Eşdizimsel Örüntüler, haberler, Şema Kuramı, İdeoloji

## *Privatization and exchange: a study on collocational patterns in news articles*

### *Abstract*

Collocation as a language situation is thought to have effect on creating or changing mental schemas realized by experiencing same kind of events continually. Authors also use collocational patterning to present the reality by some ideological choices. In this study, occurrences of collocational patterning which are thought to be the carriers of ideology in texts are tested in a corpus composed of Turkish news articles by the help of computer assisted corpus tools. The findings of the study show that the newspapers can affect the subject positions presented to the readers by foregrounding one or more of them.

**Key Words:** Collocational patterns, news articles, Schema Theory, Ideology

## 1. Giriş

Bir görüşe göre, dil kullanımının düşünce üstünde güçlü ve özgül bir etkisi vardır. İnsan iletişiminin büyük bir bölümü diğerlerinin düşüncelerini ve tavırlarını değiştirmeye yönelik

niyetli bir çaba olarak görülebilir. Whorf'a göre, tek tek dillerin dilbilgisel ve sözlüksel kaynakları o dillerin konuşucularına sunulan kavramsal temsilleri büyük oranda kısıtlamaktadır (Gleitman ve Papafragou 2005, 3). Ancak Pinker, Whorf Hipotezinin yalnızca bir açıdan doğru olabileceğini ileri sürmektedir: 'bir bireyin dili gerçekliği nasıl kavramlaştıracağını ancak onun hakkında konuştuğu zaman etkilemektedir' (Pinker 1989, 360; aktaran Slobin 2003, 2).

Dil olgusu düşünceyi işlemlendiği anda bile birçok yönden etkilemektedir. Dil kullanıcısının belli konuşma durumlarında yaşadıkları deneyimler yalnızca dilsel ulamlaştırmalarını değil dil dışı ulamlaştırmalarını da yapmalarına yol açmaktadır. Örneğin yeni deneyimlenen bir etiketleme, dil kullanıcısını ötekiler üzerinde yeni sınıflandırmalar yapmaya yöneltebilmektedir (Gleitman ve Papafragou 2005, 51).

Günümüz araştırmaların sonuçlarına dayanarak dilsel etkilerin ulamlar arasındaki sınırlarda ne türden kaymalara yol açtıkları ya da kullanıcıların kavramsal dünyalarında ne türden radikal düzenlemelere yol açtıkları kesin olarak söylenemese de özellikle eşdizimlilik örüntülerinin kullanıcıların kavramsal dünyaları üzerinde önemli etkileri olduğu düşünülmektedir (Gleitman ve Papafragou 2005, 52). Dil kullanıcılarının sıklıkla karşılaştıkları bir dil durumu olan eşdizimliliğin, aynı türden olayların sürekli olarak deneyimlenmesi sonucu gerçekleşen zihinsel şemaları oluşturmak ya da değiştirmekte belli etkilerinin olduğu sezilenmektedir (Partington 1998, 23).

## 2. Şema Kuramı

Slobin'e (2003) göre, sözceler bir olay durumunu görüldüğü/olduğu gibi yansıtan dilsel anlatımlar değildir. Herhangi bir olay durumunun tamamen temsil edilmesi olanaksızdır, bu nedenle dilsel anlatımların bir şekilde şemalaştırılması gerekmektedir. Her sözcü belli özelliklerin seçimini temsil etmekte, sözcenin içinde olduğu bağlama ve artalan bilgisine dayanan ayrıntıların doldurulmasını dinleyici/okuyucuya bırakmaktadır.

İnsanlar çevrelerindeki dünyayı yorumlamalarına yarayan ulamsal kurallara ve betiklere yani şemalara sahiptir. Yeni bilgi ise, bu şemalarla ne kadar uyumlu olduğuna göre işlenmektedir. Şemalara uymayan bilgi algılanamamakta ya da doğru olarak algılanamamaktadır. Şemalar yalnızca bilginin işlenmesi için değil, bilginin nasıl sunulduğunun algılanması için de önemli araçlardır. Metin yapılarında sunulan şemalar, okuyucuların metni yorumlamalarına yardımcı olmaktadır (Widmayer 2005). Yazarlar da metinde kullandıkları şemalar yoluyla okuyucuların metni anlamlandırmak için kullandıkları şemaları etkileyebilmektedirler.

## 3. Amaç

Metinler kurdukları anlam bağlarıyla bunları yorumlayabilecek okuyucu için çeşitli konumlar sunarlar. Bu bağlar ve okuyucunun yorumları ideolojik bir nitelik

taşıyabilmektedirler. Okuyucular /yorumlayıcılar ise, bu bağlar aracılığıyla kendilerini metinlerin sunduklara konumlara yerleştirerek metinde sunulan ideolojinin öznesi olmayı sürdürürler. Ancak bu ilişkileri doğal kabul eden okuyucuların yanı sıra bunlara direnç gösteren okuyucuların varlığını da unutmamak gerekir (Fairclough 1992). Yani, yazarlar gerçekliğin sunumu için eşdizimsel örüntülemeyi kullanmakta ve bunu belli ideolojik seçimler doğrultusunda yapmaktadırlar. Okuyucular ise, bu düzenekler yardımıyla metinde kodlanan anlamı yorumlayarak kendilerini metin içinde bu doğrultuda konumlandırmaktadırlar (Yağcıoğlu 2002, 101). Yağcıoğlu'nun (2002) bu belirlemelerinden yola çıkarak bu çalışmanın amacı, metinlerde ideolojinin taşıyıcısı olduğu düşünülen eşdizimsel örüntülemenin çalışmanın bütüncesi çerçevesinde ne tür bir dünya görüşünü doğallaştırdığını ve bunu yaparken okuyucunun zihnindeki şemalar üzerindeki etkisini ortaya koymaktır.

Bu amaç doğrultusunda, Türkçe Yazılı Basın söyleminde 'özelleştirme' ve 'borsa' sözcüklerinin eşdizimlilik örüntüleri liberal görüşteki Sabah ve liberal muhafazakar görüşteki Zaman gazetelerinden derlenen bir bütünce üzerinde ortaya konmaya çalışılacaktır. Ardından bu eşdizimlilik örüntülerinin 'özelleştirme' ve 'borsa' sözcükleri için oluşturulabilecek şemalar üzerinde ne gibi değişiklikler yapacakları üzerine yorumlar yapılmaya çalışılacaktır.

#### **4. Bütünce ve Yöntem**

Bu çalışmada kullanılan bütünce, Zaman ve Sabah olmak üzere iki farklı görüşün temsilcisi olan gazetelerden 1 Ekim 2005 -31 Aralık 2005 tarihleri arasında yayımlanan haber metinleri arasından seçilmiştir. Söz konusu gazetelerin arşivlerine girilerek elde edilen metinler, 'özelleştirme' ve 'borsa' sözcüklerini içermelerine göre internet ortamında otomatik olarak taratılmış ve çalışmada sadece haber metinleri incelendiğinden karşılaşılan köşe yazıları elenmiştir.

Çalışmanın bütüncesi 'KWIC Concordance for Windows' adlı programla çözümlenmiştir. Program Türkçe karakterleri tanımadığından, bütüncesini oluşturan metinler Ç, ç, Ğ, ğ, İ, ı, Ö, ö, Ş, ş, Ü, ü karakterleri sırasıyla C, c, G, g, I, i, O, o, U, u karakteriyle değiştirilerek yeniden düzenlenmiştir.

#### **5. Bulgular ve Tartışma**

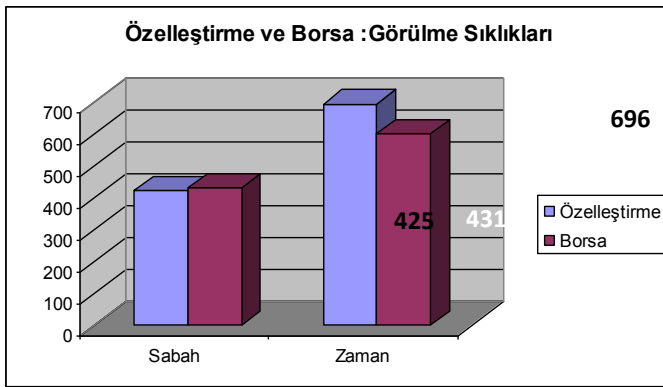
Bu çalışmanın amacı doğrultusunda, çözümleme aşamasında temel alınacak ölçütler aşağıdaki gibi belirlenmiştir:

- 1) Bütüncede özelleştirme ve borsa sözcüklerinin görülme sıklığı
- 2) Sorgu sözcüklerinin yığın oluşturduğu dilsel birimler
- 3) Sorgu sözcükleriyle birlikte görülen dilsel birimler

## 4) Sorgu sözcüklerinin tümcelerde yüklendikleri işlevler

## 5.1. Özelleştirme ve borsa sözcüklerinin görülme sıklığı

Sabah ve Zaman gazetelerinde yayınlanan haber metinlerinden oluşan bütüncede özelleştirme ve borsa sözcüklerinin sayısı 187,921 olarak belirlenmiştir. Bu aşamada, sözcüklerin çekim ve türetim biçimbirimlerinin eklenmesi sonucu aldıkları biçimler de (Örn. ~leri, ~de, ~yi, vs.) sayıma dahil edilmiş ve söz konusu oranlar bu doğrultuda saptanmıştır. Grafik 1’de bu sözcüklerin bütüncemizi oluşturan günlük gazetelerdeki görülme sıklıkları verilmiştir:



Grafik I. Özelleştirme ve borsa sözcüklerinin görülme sıklıkları

Grafik I’de de görüldüğü gibi, sorgu sözcükleri Zaman gazetesinde daha fazla kullanılmıştır. Bütünce içinde ‘özelleştirme’ sözcüğü %0,59 oranında geçmektedir; ‘borsa’ sözcüğü ise %0,54 oranında görülmektedir.

## 5.2. ‘Özelleştirme’ ve ‘Borsa’ sözcüklerinin yığın özellikleri

Özelleştirme ve borsa sözcüklerinin yığın oluşturdukları sözcüklerin belirlenmesi için kesme noktası 5 olarak belirlenmiştir. Başka bir deyişle, bütüncede sorgulanan sözcüklerle birlikte en az 5 kez görülen sözcüklerin birlikte yığın oluşturdukları saptanmıştır:

- (1) Rabobank, bir gözü ile de kamu bankalarının özelleştirme sürecini takip ediyor. (Sabah)
- (2) büyük satışların geride kalmasının ardından özelleştirme İdaresi'nin şimdi de, gelecekte...(Sabah)
- (3) Erdemir'in, İstanbul Menkul Kıymetler Borsası'nda (İMKB) 3.2 milyar dolar piyasa...(Sabah)

Tablo (1)’de sorgulanan sözcüklerin yığın oluşturdukları sözcükler verilmiştir:

Tablo I: 'Özelleştirme' ve 'borsa' sözcüklerinin yığın özellikleri

	Sabah	Zaman
<b>Özelleştirme</b>	Erdemir('in) ~si (7), gerçekleştirilen ~ (6), yapılan ~(8), ~ gelirleri (7), ~ gideri (5), ~ idaresi (36), ~ ihale(si) (21), ~ süreci(ni) (5), ~ uygulamaları (8),	Erdemir ~(si) (15),gerçekleştirilen ~ (5) yapılan ~ (5), Telekom ~(si) (5), Tüpraş ~ (5), ~ çalışmaları (7), ~ idaresi(ni) (156), ~ ihaleleri(ne) (15), ~(ye) karşı(t) (8), ~programında (5), ~süreci(nde) (12), ~ tutarı (10), ~ uygulamalar(ı) (21),
<b>Borsa</b>	Avrupa ~(ları) (7) , rekor kıran ~ (5), İstanbul menkul kıymetler ~(sı) (29), ~ değeri (5), ~ endeksi (14), ~(da) işlem gören (6) ~ yatırım fon(u) (14) ~ yönetim(i) (kurulu) (13)	İstanbul menkul kıymetler ~(sı) (53), ~(lar) birliği (19), ~ endeksi (48), ~ güne ? puanla başla(dı) (41), ~günü ? puanla kapat(tı), (46), ~(da) işlem gören (8)

Tablo (I)'de de görüldüğü gibi, 'özelleştirme' sözcüğünün yığın özellikleri Zaman gazetesinde daha fazla çeşitlilik sergilemektedir. Zaman gazetesinde görülen özelleştirmeye karşı(t), yığını toplumda özelleştirmeye karşı çıkan kesimlerin de olduğunu göstermektedir ve böylece Zaman gazetesinin konunun toplumsal yönüne ilişkin bilgi sağladığı yorumu getirilebilir.

'Borsa' sözcüğünün yığınlarına bakıldığında ise, Sabah gazetesinde görülen Avrupa borsaları yığını, bu gazetenin global liberalizm çizgisinde dış borsaları da takip ettiğini sezdirmektedir. Ayrıca Zaman gazetesinde görülen ve göreceli olarak daha tarafsız olan borsa güne ? puanla başladı ve borsa günü ? puanla kapadı yığınlarına karşıt olarak Sabah gazetesinde görülen rekor kıran borsa yığını, bu gazetenin ekonominin gidişatına iyimser bir yaklaşım sergilediğini düşündürebilir.

### 5.3. 'Özelleştirme' ve 'borsa' sözcükleriyle birlikte görülen dilsel birimler

Bu bölümde eşdizimli sözcüklerin otomatik olarak araştırılması için gerekli bağlam, sorgulanan sözcüklerin 5 sözcük öncesi ve 5 sözcük sonrası olarak belirlenmiştir. Benzer

olarak, bir sözcüğün sorgulanan sözcüğün eşdizimi olarak belirlenmesi için kesme noktası da 5'tir. Bu bölümde sorgulanan sözcüklerin eşdizimleri okuyucuların zihninde oluşabilecek şemalar doğrultusunda çeşitli ulamlar altında toplanmıştır.

Tablo II: 'Borsa' ve 'Özelleştirme' sözcükleriyle birlikte görülen dilsel birimler

<i>borsa</i>		
	<b>Sabah</b>	<b>Zaman</b>
<b>Devlet Sektörü</b>	açıklama 29,erdemir 11,genelge 6,karar 9, kurul 18,kurum 11,özelleştirme 6, para 7,rapor 7,şpk 11,tasarruf 7,telekom 6, türkiye 15 ulusal 7, vergi 15	açıklama 25, borç 5 ekonomi 13 erdemir 18 görüşme 5 hazine 5 idare 7 ihale 5 karar 6 özelleştirme 5 tüpraş 17 türkiye 24 ulusal 52
<b>Özel/Dış Sektör</b>	Abd 17,Avrupa 12,banka 18,dünya 7, holding 12,koç 8,oda 5,sektör 6, sermaye 9, şirket 24, üye 5, yabancı 21, yurtdışı 11	Ab 12,alternatif 5,banka 5,birlik 20,dünya 5, holding 5,oda 19,ortak 6,pazar 6,petrol 5, şirket 21, ticaret 5, tobb 8, yabancı 20, yurtdışı 7
<b>Borsa</b>	açıl- 7,al- 26,alım 12,artış 24,artırım 6, arz 13,ay 15,başkan 16,başla- 17,baz 12, beklenti 9,cent 5,çıkılmak 16,değer 29, dolar 28, dönem 6, dün 40, düş- 8, düşüş 20, ekim 13,endeks 32,etki(si) 11, faiz 12, fiyat 8, fon 16, gerçekleş- 5, gerile- 9,getiri 5,gün 47,hacim 8,hafta 7,hareket 5,hisse 23,imkb 53, işlem 27,kapa(n) 18,indirim 7,kaydet- 13, kayıp 6,kazan- 10,kır- 17,milyar 23, milyon 10, olumlu 7, oran 10, piyasa 29, puan 31, rekor 46, sat- 11, satış 10, seans 5, senet 6, seviye 6, tahvil 5,tamamı 8,tamamla- 10, uygulama 8,veri 5,yaşa- 13,yatırım 20,yıl 17,yönetim 24,ytl 8,yükselmek 20, yükseliş 18, yüzde 61, zirve 16, uzmanlar 7, yatırımcı 28	açıl- 5, al- 53, artış 45, art- 7, ay 16, başkan 16, başla- 55, beklenti 14, bileşik 39, bölüm 8, çık- 11 dakika 34 değer 21, dolar 10, döviz 20, dün 10, düş- 6, düşüş 41, endeks 97, etki(si) 13, eylül 5, faiz 17, fiyat 21, fon 6, gerçekleş- 12, gerile- 72, gören 23, gün 123, hafta 6 hareket 8, hisse 48, ilk 120, imkb 91, işlem 41, iyi 6, kapa(n) 10, kapanış 9, kaybet- 5, kazan- 6, kazanç 6, liste 6, ocak 7, olumlu 5, olumsuz 7, oran 7, ortalama 7, para 6, pay 11, piyasa 17, puan 80, rekor 45, sat- 15, satış 17, seans 147, senet 6, servis 10, seviye 6, son 15, tamamında 38, tamamla- 6, tarih 22, taşı- 10, toptan 8, uzman 17, vade 6, yaklaşık 6, yarısında 13, yaşa(n)- 9 yatırım 11, yıl 8, ytl 5,

yükselmek 85, yükseliş 15,  
yüzde 49, yatırımcı 7

<b>Toplum/ Birey</b>	bayram 7, çalışan 10, çalkalanma 8, halk 18, hava 7, personel 5, tatil 5, dikkat 11,	hava 5, savun- 7, dikkat 40,
--------------------------	--	------------------------------

### özelleştirme

	Sabah	Zaman
<b>Siyaset / Yönetim</b>	Açıklama 6, adım 5, bakan(lık) 21, başarı 12, çalışma 9, cumhuriyet 5, danışman(lık) 6, devlet 9, dönem 14, düzenleme 5, elektrik 18, hükümet 15, idare 50, İtalya 7, kapsam 21, komisyon 7, kurul 17, kurum 6, ÖİB 7, politika 6, program 10, süreç 23, Türkiye 81, ulaştırma 6, ülke 8, uygulama 16	AB 6,bakan(lık) 36,başarı 9,başbakan(lık) 8, başkan(lık) 103,çalışma(ları) 20,CHP 6,devlet 13, düzenleme 6,elektrik 6,enerji 5,görüşme 7, grup 29,hamle 5,hedef 7,hazine 13, ükümet 17, idare 161,imza 6,istikrar 6,kapsam 18 komisyon 5,kurul 36, kurum 7,liman 20, maliye 16,Mersin 5,ÖİB 13,parti 5,politika 5, program 10,proje 7,şeffaf 7,siyaset 10, sosyalist 5,stratejik 5,süreç 31,toplantı 11,tören 5,Türkiye 72,ülke 13,üye 7,uygulama 28, yetkili 11, yönetim 5, ziraat 5
<b>Ekonomi</b>	Banka 18, borsa 6, bütçe 11, dağıtım 20, borç 12, dolar 32, dünya 7, ekonomi 5, erdemir 33, fabrika 5, faiz 5, finans 6, fiyat 6, gelir 36, gerçekleş- 22, gider 16, hisse 14, ihale 45, imkb 6, iş 5, kuruluş 13, milyar 45, milyon 27, piyasa 10, satış 11, sektör 6, sermaye 9, şirket 17, teklif 7, Telekom 37, trilyon 6, Tüpraş 11, tutar 7, yabancı 14, yatırımcı 6, yatırım 9	Afken 5,banka 19,borsa 22,dolar 52,ekonomi 21,erdemir 58,fabrika 6,firma 10,fiyat 22,fon 7, gelir 13,girişim 11,hareketlilik 7,hisse 21, ihale 89,İNŞAAT 5,iş 10,işlem

		10,işletme 7,ivme 10, kaynak 6,KOÇ 7,konsorsiyum 6,kuruluş 17, milyar 53,milyon 22,pay 5,pazarlık 5, petrol 5,piyasa 9,rafineri 8,rakam 11,rekor 17, satış 28,sektör 11,sermaye 19,şirket 22,teklif 28,Telekom 26,tesis 5,Tüpraş 58,tutar 15, üretim 7, yabancı 30,yatırımcı(lar) 5, yatırım 10,
<b>Yasalar</b>	İptal 10, kanun 5, karar 26, yasa 5, hapishane 6	İptal 18,kanun 10,karar 26,mahkeme 6,onay 9, yasa 7,
<b>Toplum/ Birey</b>	Çalışan 5,gündem 7, hizmet 7,işsiz 5,kamu 15,karşı(t) 5,mağdur 5,personel 5, tartışma 6, vatandaş 6,	Basın 6, beklenti 10, çalışan 12, gazete 7, güven 6, halk 8, işçi 10, kamu 23, karşı(t) 16, protesto(cular) 16, sendika 6,

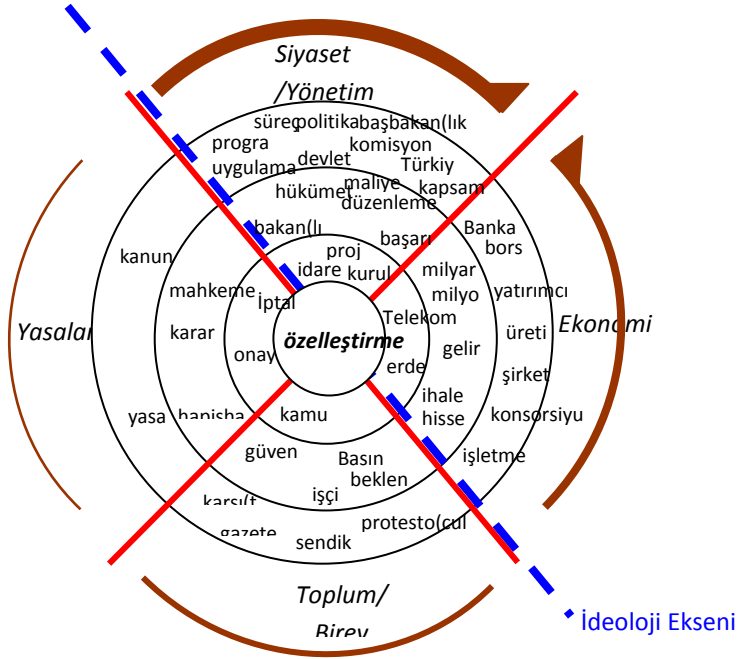
Tablo (II)'de de görüldüğü gibi, 'borsa' sözcüğünün eşdizimleri iki gazete arasında çok büyük farklılıklar sergilememektedir. Liberal görüşün farklı uçlarında olan bu iki gazetenin özellikle borsa konusunda benzer eşdizimsel özellikler sergilemektedir. Ancak yine de Liberal muhafazakar çizgide yer alan Zaman gazetesindeki eşdizimlilik örüntüleri Sabah gazetesine oranla göreceli olarak kısıtlı kalmaktadır. Ancak iki gazete arasında görülen bu farkın okuyucuların zihnindeki şemaları nasıl etkileyeceği konusunda yorum yapmaya yeterli olmadığı düşünülebilir.

'Özelleştirme' sözcüğü ele alındığında ise, Zaman gazetesinin eşdizimlilik örüntülerinin Sabah gazetesine oranla daha yoğun olduğu ileri sürülebilir. Özellikle Siyaset/yönetim ve Yasalar ulamalarında Zaman gazetesinin eşdizimlilik örüntülerini daha yoğun oluşturduğunu göz önüne aldığımızda, bu gazetenin okuyucularının Sabah gazetesinin okuyucularına göre daha fazla bakış açısı bulma şansı olduğu ileri sürülebilir. Ayrıca Zaman gazetesinde Siyaset/yönetim ulamında görülen eşdizimsel örüntü yoğunluğu bu gazetenin görüşünün iktidar partisinin görüşüne yakın olmasına bağlanabilir. Böylelikle, gazetenin okuyucularına



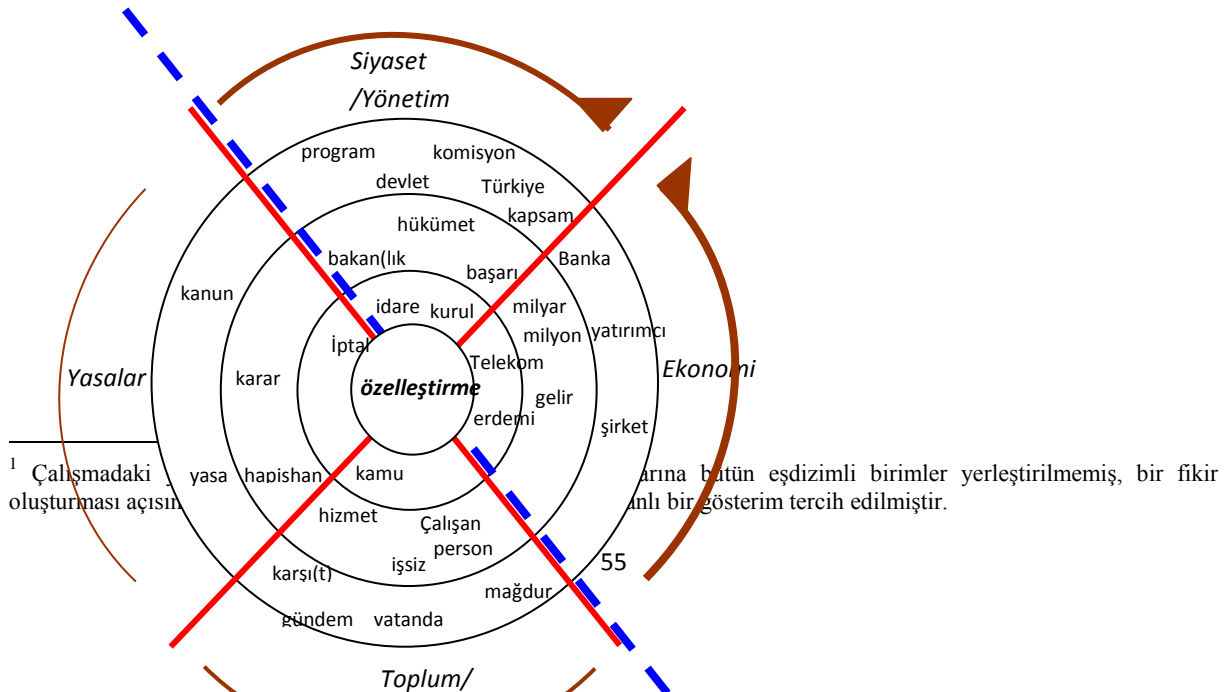
sunulan özne konumlarında iktidara yakın bir konum birinci seçenek olarak ortaya çıkabilmektedir.

Tablo (II)'de sunulan veriler, Poulsen'den (2005) alınarak geliştirilen Eşdizimlilik Şeması üzerinde gösterildiğinde gazetelerin okuyucuya sundukları özne konumları daha belirgin olarak görülebilir:



Şekil I1. Sabah Gazetesi için 'özelleştirme' sözcüğünün eşdizimlilik şeması

Şekil (I)'de de görüldüğü gibi, eşdizimlilik yoğunluğu ideoloji ekseninin yalnızca bir tarafında toplanmıştır. Siyaset/yönetim ve ekonomi ulamlarındaki yığılma, Sabah gazetesinin okuyucularına bu yönde özne konumları sunduğunu düşündürmektedir.



<sup>1</sup> Çalışmadaki oluşturması açısından

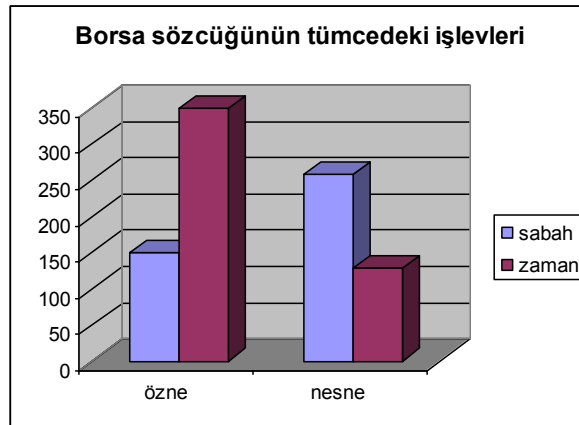
Arına bütün eşdizimli birimler yerleştirilmemiş, bir fikir anlı bir gösterim tercih edilmiştir.

## Şekil II. Zaman Gazetesi için 'özelleştirme' sözcüğünün eşdizimlilik şeması

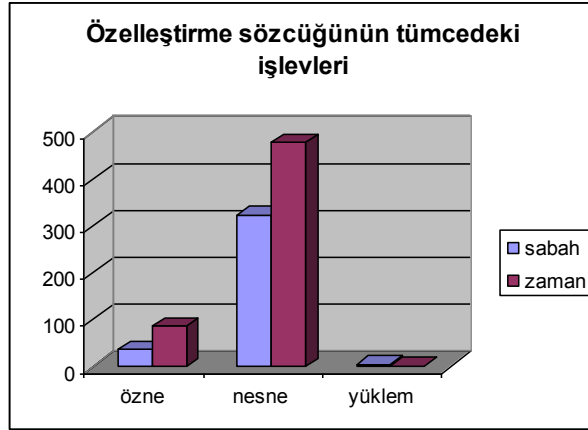
Şekil (II)'de, Zaman gazetesinde de eşdizimlilik örüntüleri, ideoloji ekseninin bir tarafında yığılmaktadır. Ancak iki gazetenin Eşdizimlilik Şemaları karşılaştırıldığında, Zaman gazetesinin Siyaset/Yönetim ulamının daha başat olduğu görülmektedir. Diğer ulamlar karşılaştırıldığında Zaman gazetesindeki eşdizimlilik örüntülerinin çok az bir farkla da olsa Sabah gazetesine oranla daha yoğun olduğu görülmektedir. Bu da Zaman gazetesinin okuyucularının zihinsel şemalarına yönelik daha tatmin edici beslemeler yaptığını düşündürmektedir.

### 5.4. 'Özelleştirme' ve 'borsa' sözcüklerinin tümcelerde yüklendikleri işlevler

Bu bölümde, Sabah ve Zaman gazetelerinde borsa ve özelleştirme sözcüklerinin kullanıldıkları tümceler içinde hangi işlevleri yüklendikleri Grafik II ve III üzerinden gösterilmeye çalışılacaktır:



Grafik II. Borsa Sözcüğünün tümcedeki işlevleri



Grafik III. Özelleştirme Sözcüğünün tümcedeki işlevleri

Grafik II'de 'borsa' sözcüğünün tümce içindeki işlevleri görülmektedir. borsa sözcüğü Zaman gazetesinde sıklıkla Özne konumunda kullanılmaktadır. Bu durum bu sözcüğün açıcı belirleyici ya da konu açıcı olarak kullanıldığını göstermektedir. Sabah gazetesinde ise, borsa sözcüğü ağırlıklı olarak nesne konumunda kullanılmıştır. Bu noktada, Sabah gazetesinin borsa sözcüğünü etkilenen konumunda ele aldığını ve okuyucularına borsanın dış etmenlerden etkilenmeye açık olduğunu sezdirmediği yorumu yapılabilir. Ayrıca Sabah gazetesinin borsa sözcüğünü nesne konumuna yerleştirmesinde, siyasi ve ekonomik alanda atılan adımların borsayı etkileyebileceği ve dikkatli olunması gerektiği gibi örtük bir uyarı yaptığı da ileri sürülebilir.

'özelleştirme' sözcüğünün tümce içindeki işlevlerine bakıldığında, her iki gazetede de nesne konumunun ağır bastığı görülmektedir. Bunun nedeni olarak, özelleştirmenin hükümetlerce gerçekleştirilmesi ve özelleştirilen kurumların [-canlı] anlambilimsel özelliği taşımaları gösterilebilir.

## 6. Sonuç

Dil kullanıcılarının sıklıkla karşılaştıkları bir dil durumu olan eşdizimliliğin, aynı türden olayların sürekli olarak deneyimlenmesi sonucu gerçekleşen zihinsel şemaları oluşturmak ya da değiştirmekte belli etkilerinin olduğu varsayımında yolan çıkan bu çalışmada, metinlerde ideolojinin taşıyıcısı olduğu düşünülen eşdizimsel örüntülemenin sergilediği görünümün Türkçe gazete haber metinlerinden oluşan bir bütüncü üzerinde bilgisayar destekli bütüncü inceleme araçlarıyla sınanmıştır. Bütüncüden elde edilen bulgular, yazarların gerçekliğin sunumu için eşdizimsel örüntülemeyi kullandıklarını ve bunu belli ideolojik seçimler doğrultusunda, okuyucunun zihinsel şemalarını oluşturmak ya da değiştirmek için okuyucuya farklı özne konumları sunarak yaptıkları şeklinde yorumlanabilir. Gazetelerin farklı özne konumlarından bir ya da birkaçını başat konuma getirmeleri, okuyuculara sunulan özne konumları arasından yapılan seçimleri yönlendirdiği ileri sürülebilir.

## Kaynakça

Fairclough, N. (1992). *Discourse and Social Change*. Cambridge: Polity Press.

Firth J.R. (1957). *Modes of Meaning*. Papers in Linguistics 1934– 1951. Oxford: Oxford University Press.

Firth J.R. (1968). *A synopsis of linguistic theory*. Selected papers of J.R.Firth,1952-59. Bloomington: Indiana University Press .

Gleitman L. ve Papafragou A. (2005). *Language and thought Cambridge Handbook of Thinking and Reasoning*. Cambridge: Cambridge University Press

Hoey, M. (1991). *Patterns of Lexis in Text*. Oxford: Oxford University Press.

Partington, A. (1998). *Patterns and Meanings*. Philadelphia, PA, USA: John Benjamins Publishing Company