

Üniversite Öğrencilerinin Mobbinge Maruz Kalma Düzeyi ve Depresyon: Çalışma Hayatındaki Öğrenciler Üzerine Yapılmış Kesitsel Bir Çalışma

Level of Mobbing Exposure of University Students and Depression: A Cross-sectional Study on Students in Working Life

Ayşe Neslin Akkoca¹, Vedat Akkoca², Seçil Günher Arıca³

¹ Yrd.Doç.Dr., Mustafa Kemal Üniversitesi Tıp Fakültesi, Aile Hekimliği Ana Bilim Dalı, Hatay, Türkiye

² Öğr.Gör., Mustafa Kemal Üniversitesi Mülkiyet Koruma ve Güvenlik Bölümü, Hatay, Türkiye

³ Doç.Dr., Okmeydanı Eğitim ve Araştırma Hastanesi Aile Hekimliği Kliniği, İstanbul, Türkiye

Özet

Amaç: Bu çalışmada çeşitli nedenlerden dolayı iş hayatına atılan üniversite öğrencilerinde mobbinge maruz kalma düzeyi ve mobbingin depresyon ile olan ilişkisini göstermek amaçlanmıştır.

Gereç ve Yöntem: Çalışmaya Mustafa Kemal Üniversitesi öğrencilerinden oluşan ve çeşitli iş yerlerinde çalışan 231 öğrenci dâhil edildi. Öğrencilere sosyo-demografik veri anketi, 68 sorudan oluşan “Mobbing Anketi” ve 21 sorudan oluşan “Beck Depresyon Anketi” yüz yüze görüşme tekniği ile uygulandı.

Bulgular: Öğrencilerin cinsiyeti kız %55, erkek %45 oranında bulundu. Öğrencilerin yaş ortalaması 21,03±2,81 bulundu. Öğrencilerin %40,6’sının mobbinge maruz kaldığı ve %59,4’ünün ise mobbinge uğramadığı tespit edildi. Kız öğrencilerin %40,9’u, erkeklerin ise %40,4’de mobbing tespit edildi. Cinsiyete göre mobbing uygulanması açısından anlamlı bir fark bulunamadı (p=0,93). Cinsiyete göre Beck Depresyon analiz sonuçlarında anlamlı bir ilişki bulunamadı. Medeni durum ile mobbinge maruz kalma arasında anlamlı bir ilişki saptanmadı (p=0,18). Mobbing ve depresyon ilişkisine bakıldığında ise; mobbinge maruz kalan öğrencilerin %55,3’de orta ve ileri düzeyde depresyon tespit edildi. Bu sonuç anlamlı kabul edildi (p=0,0001). Orta ve ileri derecede depresyonu olanların %57’si haftalık 40 saat ve üzeri çalıştığı tespit edildi. Bu sonuç anlamlı kabul edildi (p=0,008).

Sonuç: Mobbinge maruz kalmak, bireyleri pek çok yönden olduğu gibi ruhsal yönden de etkilemektedir. Bu bireylerde anlamlı derecede depresyon tespit edilmiştir.

Anahtar Kelimeler: Depresyon, mobbing, öğrenci

Abstract

Objective: In this study, it was aimed to investigate the prevalence of mobbing over university students whom had to work because of various reasons and the relationship between mobbing and depression.

Materials and Methods: 231 students from Mustafa Kemal University whom had to work in various work places were included in the study. Sociodemographic data questionnaire, Mobbing questionnaire and Beck Depression questionnaire were applied to students with face to face meeting.

Results: 55% of the students were females, whereas 45% were males. The mean age of the students were 21.03±2.81. 40.6% of the students declared mobbing whereas 59.4% did not declare mobbing. Mobbing was detected in 40,9% of female students and 40,4% of male students. No significant difference was detected in mobbing up to gender (p=0.93). No significant difference was detected in results of Beck Depression questionnaire up to gender. No significant difference was detected in mobbing up to marital status (p=0.18). The relationship between mobbing and depression revealed that 55.3% of students declaring mobbing had moderate and severe depression. This result was significant (p=0.0001). It was detected that 57% of the students whom had moderate and severe depression worked over 40 hours in a week. This result was significant (p=0.008).

Conclusion: Mobbing effects the individuals in various aspects and also psychologically. Significant depression was detected in these individuals.

Key words: Depression, mobbing, student

Kabul Tarihi: 30.08.2014

Giriş

İş yerinde mobbing (psikolojik şiddet), bir ya da birkaç kişinin tek bir kişiye sistemli olarak yönelttikleri, etik dışı iletişim ile düşmanca davranışlarda bulunulması olarak tanımlanmaktadır (1,2). Düşünce ve inanç ayrılığı, kıskançlık ve cinsiyet ayırımına kadar her tür etken etkili olabilmekte, korkutmak, sindirmek ve yılmınlığa uğratmak anlamına gelmektedir (3). Dünyanın hemen her tarafındaki işyerlerinde mobbing eylemlerinin bulunduğu kabul edilmektedir (4). Günümüzde örgütlerde performans düşüklüğü ve başarısızlığın en önemli nedenlerinden biri olan mobbinge Dünya’da ve Türkiye’de birçok kamu kurumunda ve özel kuruluşlarda rastlanmaktadır (4,5). Mobbing durumlarının ortaya çıkma nedeninin; iş tatmini, performans ve kalıcılık ile ilişkili olduğu belirlenmiştir (6).

Mobbingin amacı, bir işyerindeki kişi ya da kişiler üzerinde sistematik baskı yaratarak, ahlak dışı yaklaşımlarla performanslarını ve dayanma güçlerini yok ederek işten ayrılmaya zorlamaktır. Mobbing, genelde üst düzey yönetim kadrosu tarafından uygulandığı gibi, aynı düzeydeki akranlar, astlar ya da bir grup tarafından da uygulanabilir.

Mobbing uygulayanların aşırı kontrolcü, korkak, nevrotik, iktidar açlığı çeken kişiliğe sahip olduklarını ve hareketlerinin güvensizlik, korkudan doğan kıskançlık ve hasetten kaynaklandığını ileri sürülmektedir (3,7,8).

Mobbingin mağdur üzerindeki etkileri daha çok psikolojik olarak görülmektedir. En sık rastlanılan psikolojik etkileri arasında depresyon, sinirlilik, kendinden nefret etme, kaygı, stres, güven kaybı, kendine duyulan saygıda azalma, boyun eğmişlik, huzursuzluk, uyku bozukluğu, tekrarlayan kâbuslar ve intihar eğilimleri sayılmaktadır (9,10). Fiziksel ve psikomatik sorunlar ise sindirim sistemi rahatsızlıkları, sırt ve göğüs ağrısı, aşırı terleme üşüme, baş dönmesi ve halsizlikten oluşmaktadır (11). Değişik ülkelerde yapılan araştırmalarda, mobbinge maruz kalmış kurbanların endişe, huzursuzluk, öfke, depresyon, dikkatini toplama güçlüğü ve düşük öz güven gibi çeşitli psikolojik sorunlar yaşadığı vurgulanmaktadır (12,13).

Bu çalışmanın amacı, mobbing mağdurlarının psikolojik olarak dengelerini kaybetmelerine, sağlık problemleri yaşamalarına ve intihara varan psikolojik rahatsızlıkların ortaya çıkmasına neden olacak kadar ciddi bir problem olduğuna dikkat çekmek ve kurumlar tarafından dikkate alınmasına katkıda bulunulması amacıyla yapılmıştır.

Gereç ve Yöntem

Çalışmaya üniversite öğrencilerinden oluşan ve çeşitli işyerlerinde çalışan 231 öğrenci dâhil edildi. Öğrencilere “Sosyo-demografik Veri Anketi”, Mobbing ölçeği olarak Quine (1999) tarafından geliştirilen “Mobbing Davranışı Değerlendirme Ölçeği” ve “Beck Depresyon Anketi” kullanılmıştır.

Mobbing Anketi; ankette kullandığımız sorular kendi içerisinde gruplara ayrılmaktadır. Bu gruplar; kendini gösterme ve iletişim oluşumunu etkilemek, sosyal ilişkilere saldırı, itibara saldırı, yaşam kalitesi ve mesleki duruma saldırı, sağlığa doğrudan saldırı ve son olarak mobbingin olası sonuçlarıdır. Cevap seçenekleri; kesinlikle katılmıyorum, katılmıyorum, kararsızım, katılıyorum, kesinlikle katılıyorum şeklinde olup 1 ile 5 arası “Likert Tipi” derecelendirme kullanılmıştır. En yüksek puan skoru 340 olup, 204 puan ve üzeri mobbing olarak kabul edilmiştir.

Beck anket sonuçlarına göre; 0-10 puan arası: depresyon yok, 11-16 arası puan: hafif ruhsal sıkıntı, 17-20 arası: sınırdan klinik depresyon, 21-30 arası: orta depresyon, 31-40 arası: ciddi depresyon, 40 ve üzeri puan: çok ciddi depresyon olarak sınıflandırıldı. Beck Depresyon Ölçeğinde her belirti "hiçbir zaman", "ara sıra", "sık sık", "her zaman" gibi dört kendini değerlendirme maddesinden oluşmuştur. Bu maddeler 0-3 arası puan almaktadır. Ölçekte alınabilecek en yüksek puan 63'tür.

İstatistiksel Analiz

Verilerin tanımlayıcı istatistiklerinde ortalama, standart sapma, medyan, min-maks, oran, frekans değerleri kullanılmıştır. Niceliksel verilerin analizinde bağımsız örneklem “t testi” kullanılmıştır. Niteliksel verilerin analizinde “ki-kare” testi kullanılmıştır. Analizlerde “SPSS 15.0” programı kullanılmıştır.

Bulgular

Sosyo-demografik veriler:

Kız öğrenci 127 kişi (%55), erkek öğrenci 104 kişi (%45) bulundu. Yaş ortalaması kız öğrencilerin $20,41 \pm 0,76$, erkek öğrencilerin $21,78 \pm 3,99$ bulundu. Haftalık çalışma saati; 10-20 saat çalışan %20, 20-40 saat çalışan %23, 40 saat ve üstü çalışan %57 oranında tespit edildi. Mevcut iş yerinde ne kadar süredir çalışıldığı hakkında; 1 yıldan az diyenler %32, 1-3 yıl %29, 3 yıl ve üzeri diyenler %39 oranında saptandı.

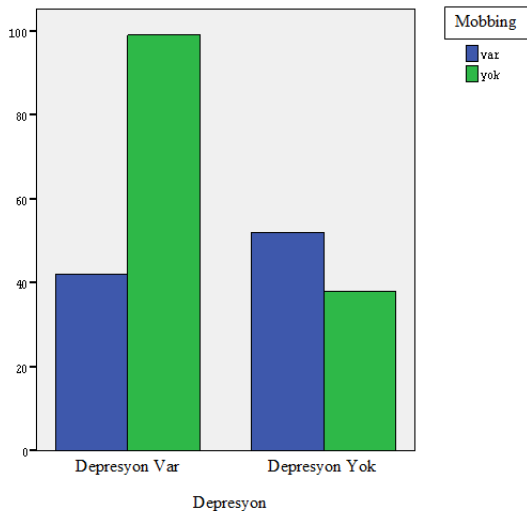
Mobbing anket veri analizi:

Öğrencilerin %40,6'sının mobbinge maruz kaldığı ve % 59,4'ünün ise mobbinge maruz kalmadığı tespit edildi. Kız öğrencilerin %40,9'u, erkeklerin ise %40,4'de mobbinge maruz kaldığı tespit edildi. Cinsiyete göre mobbing uygulanması açısından anlamlı bir fark bulunamadı ($p=0,93$). Mobbingi olanlar ve olmayanlar arasında yaş ortalamaları arasında fark bulunamadı ($p=0,59$). Medeni durum ile mobbinge maruz kalma arasında anlamlı bir ilişki saptanmadı ($p=0,18$).

Beck depresyon anketi veri analizi:

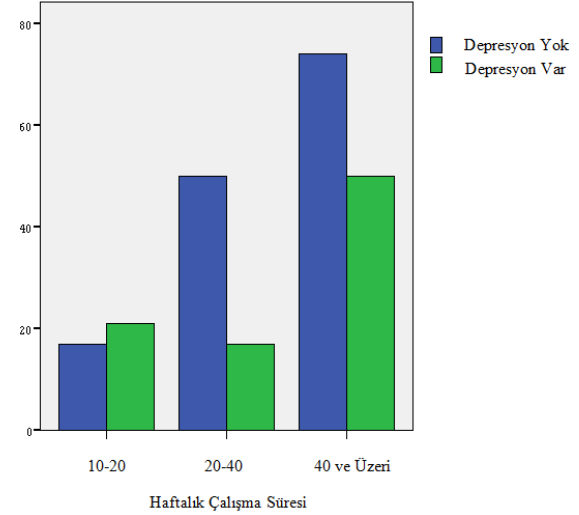
BECK puanı ile yaş arasında korelasyon ilişkisi yoktu ($p>0,05$). Cinsiyete göre BECK depresyon analiz sonuçlarında anlamlı bir ilişki bulunamadı ($p>0,05$). Mobbinge maruz kalan öğrencilerin %55,3'de orta ve ileri düzeyde depresyon tespit edildi (grafik 1). Bu sonuç istatistiksel olarak anlamlı kabul edildi ($p=0,0001$).

Grafik 1. Mobbing ve depresyon ilişkisi



Orta ve ileri derecede depresyonu olanların %57'si haftalık 40 saat ve üzeri çalıştığı tespit edildi (grafik 2). Bu sonuç istatistiksel olarak anlamlı kabul edildi ($p:0,008$).

Grafik 2. Haftalık çalışma süresi ve depresyon ilişkisi



Tartışma

Mobbing davranışına uğrayanlar, uğramayanlara göre daha yüksek düzeyde depresyon skorları göstermiştir. Zapft'ın yapmış olduğu araştırma bulgularında da bullying davranışına uğrayanlar ile uğramayanlar arasında depresyona maruz kalma bakımından anlamlı bir fark olduğu ve mobbing davranışına uğrayanların daha yüksek depresyon skoru gösterdikleri ortaya çıkmıştır (14). Craig'in çalışmasında ise, mobbinge maruz kalanların depresyon ve kaygı belirtileri gösterdikleri sonucuna ulaşılmıştır (15). Yapılmış olan çalışmada da mobbinge maruz kalan öğrencilerin %55,3'de orta ve ileri düzeyde depresyon tespit edildi. Bu sonuçlar literatür ile uyumlu bulunmuştur.

Mobbing, ülkemizde sıklıkla ele alınan, ilgi gösterilen bir olgu değildir ve yapılan araştırmalar kısıtlı sayıdadır. Fakat depresyon gibi ciddi ruhsal problemlere yol açmaktadır. Ülkemizde konunun temelini oluşturulması ve ülkemizdeki işyerlerinde mobbing olaylarının önemini kavranması açısından mobbing türleri, nedenleri ve sonuçları üzerinde genel çalışmalar yapılması gerekmektedir. Çalışma hayatına olumsuz etkiler yapan mobbing, yol açtığı stres, depresyon ve işe devamsızlık gibi olgular nedeniyle iş başarısını ve verimliliği önemli ölçüde düşürmektedir. Bazen çalışanın istifa ederek örgütten ayrılmasına yol açabilen psikolojik yıldırma, kalifiye personelin kaybedilmesinin yanı sıra, geride kalanlar üzerinde yarattığı olumsuz psikolojik etkiler nedeniyle örgütsel

bağlılık ve motivasyonun azalmasına neden olabilmektedir (16,17).

Sonuç olarak; işyerlerinde çalışanlara psikolojik destek verebilecek ve gerektiği zaman psikiyatri uzmanına yönlendirecek danışmanların olması gerekmektedir. Böylece bu yönlendirme hem bu rahatsızlığı fark etme hem de iyileşme sürecinde önemli bir rol oynayacaktır. İşyeri hekimlerine de bu konuda görev düşmektedir. Çalışanların muayeneleri esnasında ruhsal yönden de hastalarına yeteri kadar zaman ayırmaları gerekmektedir. Bireylerin yardıma ihtiyacı olduğunu fark etmek ve erken müdahale rahatsızlığı çok hızlı bir şekilde ortadan kaldırılabılır.

Kaynaklar

1. Yıldırım D, Yıldırım A. Sağlık Alanında Çalışan Akademisyenlerin Karşılaştığı Psikolojik Şiddet Davranışları ve Bu Davranışların Etkisi. Türkiye Klinikleri Tıp Bilimleri Dergisi 2010;30(2):559-70.
2. Murray JS. Workplace Bullying in Nursing: A Problem That Can't Be Ignored. Official Journal Of The Academi of Medical-Surgical Nurses 2009;18(5):273-6.
3. Çobanoğlu Ş. Mobbing-İşyerinde Duygusal Saldırı ve Mücadele Yöntemleri. İstanbul: Timaş Psikoloji Dizisi; 2005.
4. Chappell D, Di Martino V. Violence at Work, International Labour Organization, Third Edition. Geneva. 2006.
5. Kırel Ç. Örgütlerde Mobbing Yönetiminde Destekleyici ve Risk Azaltıcı Öneriler. Anadolu Üniversitesi Sosyal Bilimler Dergisi 2007;7(2):317-34.
6. Simons SR, Mawn B. Bullying In The Workplace--A Qualitative Study Of Newly Licensed Registered Nurses. AAOHN Journal 2010;58(7):305-1.
7. Bağ B. Hemşirelikte Şiddet Görünümleri. İstanbul: Aktif Yayınevi. 2004.
8. Devanport N, Distler SR, Pursell EG. Mobbing, Emotional Abuse in The American Workplace. Çev: OC. Onertoy. İstanbul: Sistem Yayıncılık. 2003.
9. Namie, G. US Hostile Workplace Survey 2000. Labor Day Meeting, Benicie September 2000. <http://www.bullybusters.org> internet adresinden 15.09.2007 tarihinde erişilmiştir.
10. Neuman JH. Injustice, Stress and Bullying can be Expensive. Workplace Bullying 2000 Conference, Oakland, 28 January. <http://www.bullybusters.org> internet adresinden 16.09.2007 tarihinde erişilmiştir.
11. Torun A. İşyerinde Zorbalık. http://www.isguc.org/?avc=arc_view.php&ex=29&pg=ks internet adresinden 22.09.2007 tarihinde erişilmiştir.
12. Zapf D, Gross C. Conflict escalation and coping with workplace bullying: A replication and extension. European Journal of Work and Organizational Psychology 2001;10(4):497-522.
13. Einarsen S, Raknes BI. Harrasment at work and the victimization of men. Violence and Victims 1997;12(3):247-63.
14. Zapf D. Organizational, Work Group Related and Personel Causes of Mobbing/Bullying at Work. International Journal of Manpower 1999;20(1/2):70-85.
15. Craig WM. The Relationship Among Bullying, Victimization, Depression, Anxiety And Aggression In Elementary School Children. Personality And Individual Differences 1998; 24:123-30.
16. Tınaz P. İşyerinde Psikolojik Taciz (Mobbing). Çalışma ve Toplum 2006;4:13-28.
17. Laçiner V. Mobbing (İşyerinde Psikolojik Taciz). <http://www.turkishweekly.net/turkce/makalephp?id=98> internet adresinden 20.09.2007 tarihinde erişilmiştir.

İletişim:

Yrd.Doç.Dr. Ayşe Neslin Akkoca
Mustafa Kemal Üniversitesi Tıp Fakültesi
Aile Hekimliği Anabilim Dalı, Hatay, Türkiye
Tel: +90.505.4502617
E-mail: ayseneslinoguzhan@hotmail.com