



Orta Asya (Türkistan) Neolitik Çağ Ceytun Kültürü: Seramik Geleneği

Jeytun Culture of Central Asian (Turkestan) Neolithic Age: Ceramic Tradition

Ahmet KOCAİSPİR¹

Geliş Tarihi: 10.01.2017 / Düzenleme Tarihi: 13.02.2017 / Kabul Tarihi: 14.02.2017

Özet

İnsanoğlu günlük hayatta, ihtiyaçlarını karşılamak ve daha refah bir hayat sürmek için çeşitli dönemlerde farklı türlerde kap kacak türü malzemeler üretmiştir. Başlangıçta sade bir şekilde yapılan bu ürünler geçmişten günümüze çeşitli dönemlerden geçerek hem form hem de süsleme açısından gelişme göstermiştir. Bu dönemlerin her biri seramik sanatının bugünlere gelmesinde önemli katkılar sağlamışlardır.

Ele aldığımız makalede Türkistan bölgesinin Neolitik Çağ'ı içerisinde Güney Türkmenistan bölgesinde yayılım göstermiş olan Ceytun Kültürü seramik sanatı değerlendirilmiştir. Kültürü temsil eden yerleşim yerlerinde gerçekleştirilen arkeolojik araştırmalar sonucunda elde edilen seramik buluntularından yola çıkılarak Neolitik Çağ Ceytun Kültürü seramik gelişimi; yapım teknikleri, kültüre ait seramik formları ve bezeme türleri ele alınmıştır.

Anahtar Kelimeler: Orta Asya, Neolitik Çağ, Ceytun Kültürü, Seramik, Bezeme.

Abstract

Human beings have been produced various wares like pots and pans in order to meet his/her needs and to live a wealthier life in different periods. These products that are made in a modest way, have been developed both in terms of form and ornamentation, passing through various periods from past to nowadays. Each of these periods have made important contributions to the art of ceramics to reach present level.

In this article, the art of ceramics of Jeytun Culture which had been seen in Southern Turkmenistan in Turkestan region during Neolithic Age was evaluated. Development, production technique, forms and sorts of ornamentation of the art of the ceramics of Jeytun Culture in Neolithic Age were studied through ceramic findings which were obtained as a result of archaeological researches in the settlements that represents the culture.

Key words; Central Asia, Neolithic Age, Jeytun Culture, Ceramics. Ornamentation.

Giriş

Yaklaşık olarak M. Ö. 7-5. bin yıllarına tarihlenen "Ceytun Kültürü" (Kircho, 2008: 143) Türkistan coğrafyasında yerleşik yaşamı benimseyen ilk yerleşik tarım kültürü olarak bilinmektedir (Masson, 2003: 296). Kültür hakkındaki bilgilere, gerek Sovyetler Birliği zamanında yapılan arkeolojik çalışmalar, gerek ilerleyen dönemlerde yerel arkeologlar tarafından yapılan araştırmalar sonucunda ulaşmaktayız.

Ceytun Kültürü'nün yayılım alanına baktığımızda günümüz Türkmenistan topraklarının güney kısmını görmekteyiz (Şekil 1). Tarihi süreçte, birçok eski medeniyetin yayılım alanında bulunan Güney Türkmenistan bölgesi, bulunmuş olduğu konumundan dolayı, bu özelliğini her zaman sürdürmüştür. Bölge kendine özgü doğal yapısı, zengin tarihi geçmişi ile birlikte coğrafi bir bütün oluşturmaktadır.

¹ Arş. Gör., Iğdır Üniversitesi, Fen-Edebiyat Fakültesi, Tarih Bölümü. Iğdır, Türkiye.
E-Posta: ahmetkocaispir@gmail.com



Şekil 1: Ceytun Kültürü Yayılım Alanı; 1- Çağılı-Depe Yerleşimi; 2- Moncuklı-Depe Yerleşimi; 3- Ceytun Yerleşimi; 4- Yeni Nisa Yerleşimi 5- Togolok- Depe Yerleşimi; 6- Çopan-Depe Yerleşimi; 7- Bami Yerleşimi.

Kültür adını günümüz Güney Türkmenistan bölgesi, Karakum Çölü üzerinde yer alan kum sırtlarından bir tanesinin üzerinde kurulmuş olan Ceytun Yerleşimi'nden almaktadır. Bu yerleşim yeri Ceytun Kültürü için şu ana kadar bulunmuş en eski yerleşim yeri konumundadır. Bu tanımlamadan da anlaşılacağı gibi Ceytun² Yerleşimi, kültürün en eski evresini oluşturmaktadır.

Mevcut bilgiler ışığında, Ceytun Kültürü'ne ait ilk buluntulara hidrojeolog Rospopov tarafından Kelyata-Aşgabat Demiryolu İstasyonu civarındaki kazı çalışmaları sırasında rastlanılmıştır (Arkeolojiya, 1996: 87). Daha sonraki yıllarda ortaya çıkarılan yerleşim yerleri, kültürü temsil eden tek yerleşim yerinin Ceytun Yerleşimi'nin olmadığını ortaya çıkarmıştır. 1935 yılında ilgili buluntuların bezer örneklerine Yeni Nisa³, ve 1939 yılında Togolok-Depe⁴ yerleşim alanlarında da rastlanmıştır. 1940'lı yıllarda ve 1950'li yılların başında bölgede yine bu kültüre ait Çopan-Depe⁵ ve Bami⁶ yerleşimleri ortaya çıkarılmıştır. Ancak ilk aşamada bu yerleşimlerde kazı alanı oluşturulmadan, sadece yüzey araştırmaları yapmakla

² Ceytun Yerleşimi, Aşgabat'tan kuzeybatı istikametine doğru 30 km uzaklıkta, ilk Karakum Çölü kum sırtlarında, meridyene paralel olarak sıralanmış olan kum tepelerinden birisinin üzerinde yer almaktadır. Tepenin boyutu kuzeyden güneye 60 m. ve doğudan batıya 120 m.'dir. Yerleşik halk tarafından bu tepeye, bölgede bulunan çakmak taşlarını dikkate alarak Çakmakdaş-Beyik yani "çakmak taşı tepe" denilmiştir. Bu isim aslında Ceytun yakınlarında yer alan metruk su toplama kuyusunun ismidir. Ceytun adı şartlı olarak daha çok kolay kullanımı nedeniyle kabul edilmiştir. Ayrıntılı bilgi için : Masson, 1971: 44-78.

³ Türkmenistan'ın başkenti Aşgabat şehrinin 18 km. batısında, Bağır Köyü sınırları içerisinde yer alan Yeni Nisa yerleşimi M.Ö. 6-5. binyılları arasına tarihlenmektedir. Yerleşim yerinde 1935 yılı içerisinde A. A. Maruschenko tarafından gerçekleştirilen arkeolojik araştırmalar sonucunda Neolitik Çağ görünümlü seramik kap parçaları ve çakmaktaşı aletler ele geçirilmiştir. 1946 yılında yerleşim yerinde Güney Türkmenistan Arkeolojik Keşif Grubu tarafından daha büyük ölçekli araştırmalar gerçekleştirilmiştir. Ele geçirilen taş aletler A. P. Okladnikov tarafından incelenip sonuçları yayınlanmıştır. Ayrıntılı bilgi için : Berdiev, 1965: 237-242.

⁴ Ceytun Kültürünü temsil eden merkez grubu yerleşim yerleri arasında olan "Togolok-Depe" yerleşimi, Güney Türkmenistan, Geok-Depe bölgesindeki Orta-Yaylı köyünün sınırları içerisinde yer almaktadır. Erken dönem yerleşik tarım köyünün kalıntıları yaklaşık olarak 3000 m²'lik alana dağılmış ortaçağ kalesinin kalıntıları ile örtülüdür. Tepenin eteğinde oluşturulan kazı alanı dahilindeki Ceytun Kültürü'ne ait tabakanın kalınlığı 3 m.'dir. Burada var olan dört yapı katı seviyesi tespit edilmiştir Bu yerleşimdeki 1967 yılında yapılmış kazı çalışmalarının devamı sırasında üst taraftaki üç yapı katı seviyesi geniş alanda kazı çalışmaları gerçekleştirilmiştir. Ayrıntılı bilgi için : Berdiev, 1964: 271-277.

⁵ Türkmenistan'ın başkenti Aşgabat'ın ilçe merkezi olan Geok-Depe'nin doğu tarafının 7,5 km. uzağında yer alan Çopan-Depe Yerleşimi, yüksekliği 5 m. ve güney batıdan kuzey doğuya 180 m. genişliğinde bir tepeyi oluşturmaktadır. Genel olarak 2 hektardan az bir alan üzerinde yer almaktadır. Çopan-Depe dağ eteğinde Karakum'daki kum tepelerinden 3-4 km.güneyde yer alır. Günümüzde bilinen Ceytun Kültürü'ne ait yerleşimlerin en büyüğü Çopan-Depe'dir. Ayrıntılı bilgi için : Ershov, 1956: 18.

⁶ Yerleşim yeri adını bu bölgeye 2 km uzaklıkta yer alan Bami İstasyonu'ndan almaktadır. Yerleşim, Ceytun Kültürü'nü temsil eden yerleşimler içerisinde en batıda bulunan tepenin üzerinde yer almaktadır. Bu tepe çevre yüzeyinden biraz yüksekte olup M.Ö. 6-5. binyıllardan bu yana sadece birkaç m. yükselmiştir. Tepenin yukarı kısmında kazı alanı oluşturulmuş ve burada eski yapıların kalıntıları bulunmuştur. Ayrıntılı bilgi için : Berdiev, 1963: 188-194.

yetinilmiştir. Daha sonra bu yerleşimlere, Çağılı-Depe⁷ ve Moncuklu-Depe⁸ yerleşimleri de eklenmiştir. Yerleşimler bulunduğu bölge itibariyle üç guruba ayrılmaktadır; batı gurubu, Geç Neolitik Çağ, Bami yerleşiminin tüm tabakaları; merkez gurubu, Erken ve Orta Neolitik Çağ, Ceytun, Çopan-Depe ve Togolok-Depe yerleşimlerinin tüm tabakaları; doğu gurubu ise, Geç Neolitik Çağ, Çağılı-Depe ve Moncuklu-Depe yerleşimlerinin tüm tabakaları tarafından temsil edilmektedir (Rtveladze, 2005: 7-8; Korobkova, 1987: 52).

Ceytun Kültürü'nün ortaya çıkışı hakkında ise çeşitli görüşler ortaya atılmıştır. Elde edilen buluntular ışığında Ceytun ve Hazar yakınlarındaki çakmak taşı endüstrilerinin karşılaştırılmasına dayalı Ceytun Kültürü'nün Mezolitik Çağ ile olan genetik bağı hakkında V. İ. Sarianidi, Kopetdağ'ın bu tür yerleşik tarım öncesi kültür temsilcilerinin yaşadığı yer olduğunu ve Ceytun Kültürü'nün oluşumunun dağdan inmiş, Ceytun'dan önceki yerel kültür temsilcilerine bağlı olduğunu bildirmiştir (Sarianidi, 1965: 6-7). G. F. Korobkova bu fikre karşı görüş beyan etmiş, Kopetdag'da ki çakmaktaşı endüstrisinin, ovadaki çakmak taşı endüstrisinden tamamıyla farklı geleneklere sahip, bir nevi dağ neolitiği denilen yerleşimler olarak nitelendirmiştir (Korobkova, 1969: 77).

Bölgede yapılan kazı çalışmaları sonucunda ortaya çıkarılan Ceytun Kültürü'ne ait yapıların tamamı birbirine benzerlik göstermektedir. Evler genellikle tek odalı, kare veya dikdörtgen planlıdır (Şekil 1). Yapılar kilden yapılmış harcın içine bitki parçaları eklemek suretiyle elde edilen, 60-70X20-25 cm ebatlarındaki kerpiç bloklar yardımıyla oluşturulmuştur. Yapıların duvarları yine aynı harç kullanılarak sıvanmıştır. Evlerin tamamında, oturlan odanın haricinde bir adet kiler olarak kullanılmak üzere, küçük bir depo alanı inşa edilmiştir. Bazı durumlarda bu depo alanlarının iki aile tarafından ortak olarak kullanıldığı anlaşılmaktadır. Yine her evin kendine ait veya ortak kullanılan bir adet avlusu bulunmaktadır. Ayrıca ev içerisinde belirli bir köşede kurulmuş bir adet ocak bulunmaktadır (Arkheologiya, 1996: 87-88).

Ceytun'un kendisi ve Ceytun Kültürü'nü temsil eden diğer yerleşimlerde, o dönemde bölgede yaşamış olan halkın çalışmalarına ve yaşam şekillerine bağlı olarak çok geniş bir alet topluluğu da ortaya çıkarılmıştır. Elde edilen malzemeler arasında öncelikli olarak çakmaktaşıdan yapılmış aletlerin üstün olduğunu belirtmek gerekir. Ceytun çakmaktaşı endüstrisi G. F. Korobkova tarafından aletlerin kullanım amaçlarına bakılarak incelemeye alınmıştır. Bu incelemeler sonucunda, çakmaktaşıdan yapılmış olan aletlerin yapımında genel olarak dilgilerin, çekirdeklerin ve farklı boyutlardaki geometrik şekilli mikrolitlerin kullanıldığı (Korobkova, 1960: 110-133) anlaşılmaktadır.



Şekil 2: Ceytun Evlerinin Mimari Planı (Masson, 1971)

⁷ Güney Türkmenistan bölgesi, Meana Köyü'nün 8-9 km. doğusunda olan ve 1961 yılında Ganyalin tarafından bulunmuş olan Çağılı-Depe'de, 1962-1963 yıllarında Berdiev ve Ganyalin tarafından yapılan kazı çalışmaları sırasında, statigrafik kazı alanı oluşturulmuş, ikinci yapı katı seviyesindeki yerleşim alanının planı ortaya çıkarılmıştır. İkinci yapı katı seviyesinin planı 1962 yılındaki yapılan kazı çalışmaları sonucunda kısmen belirlenmiştir. 1963 yılında kazı çalışmalarının devamı ile bu eksiklikler genel itibariyle giderilmiştir ve Ceytun standart planlamasının tekrarı olan en azından altı yapı ortaya çıkmıştır. Çağılı-Depe'deki yapılar ebatları 60x20x10 cm olan oval şekilli toprak kerpiç tuğlalardan inşa edilmiştir. Bunların yanı sıra aynı ebatta yalnız dikdörtgen şeklindeki kerpiç bloklar bulunmuştur. Ayrıntılı bilgi için : Berdiev, 1965: 26-43.

⁸ Güney Türkmenistan bölgesi, Meana köyünün doğusunda yer alan Moncuklu-Depe'de Ceytun kültürüne ait yerleşim yerlerine has kültür tabakaları nispeten sınırlıdır. Burası Orta Asya'daki Bronz Çağına ait en büyük yerleşim yeri olan Altın-Depe'nin hemen yanındadır. Buradaki statigrafik kazı alanı dahilinde Anav IA tabakasının altında 4 m.'lik Ceytun tipi seramik ve diğer malzemelerin bulunduğu kültür tabakası bulunmuştur. Ayrıntılı bilgi için : Masson, 1971: 51.

Çakmaktaşıdan yapılmış ürünlerin dışında, yerleşim yerlerinde, farklı kullanım amaçları doğrultusunda yapılmış farklı buluntulara rastlamak mümkün olmuştur; seramik kaplar, topraktan, taştan, kemikten yapılmış, çeşitli miktarlarda bulunmuş olan ürünler bu buluntu türlerine örnek olarak verilebilir. Bu ürünler içerisinde sembolik olarak ev aletleri olarak adlandırdığımız seramikler kültürün en önemli buluntuları arasındadır.

Seramikler

Ceytun Kültürü'nü temsil eden Ceytun, Çopan-Depe, Togolok-Depe, Çağılı-Depe, Moncuklu-Depe, Yeni Nisa ve Bami yerleşimlerinde bulunmuş seramiklerin tümü boyalı ve boyasız olarak iki gruba ayrılmaktadır. Seramiklerin hamuru farklı renkleriyle dikkat çekicidir, ama bu durum aslında fırınlamanın farklı şartlarından kaynaklanmaktadır; kapların yapımında kullanılan kil rengindeki hamur, fırınlamadan sonra açık toprak ya da sarı-turuncu renge dönüşmektedir. (Arkheologiya, 1996: 91).

Arkeolojik çalışmalardan ele geçirilen seramik örneklerinden yola çıkılarak Ceytun Kültürü'ne ait tüm seramiklerin, kalınlığı fazla olan kaplardan da daha iyi anlaşılacağı gibi elde yapılmışlardır (Masson, 1971: 35). Kapların yapımında kullanılan hamurun hazırlanması sırasında hamurun içerisine çok sayıda doğranmış bitki parçaları eklenmiştir (Svechkov, 2011: 53). Çoğu zaman kapların ortasında siyah küllerin, yan taraflarında ise açık ve koyu lekelerin bulunuyor olması (Sarianidi, 1963: 84) fırınlama esnasında ısı ayarlamasının daha gerekli dereceye ulaşmamış olduğunu göstermektedir. Bununla birlikte kapların kalitesi fırınlamanın ilkel ocaklarda yapıldığı yönündeki düşüncelere neden olmaktadır.

Kültüre ait seramiklerin en iyi örneklerine, kültürün de adını aldığı Ceytun Yerleşimi'nde gerçekleştirilen arkeolojik kazılar sırasında rastlanmıştır; Ceytun yerleşiminin sadece batı kısmında yapılan 1959 yılındaki kazı çalışmaları sırasında 1100m²'lik bir alanda monokrom boyalı ve boyasız olmak üzere 1078 adet seramik örneği bulunmuştur (Masson, 1962: 167).

Bezemeler

Ceytun Kültürü'ne ait yerleşim yerlerinde yapılan stratigrafik analizlere göre bezemeler türlerine göre üç farklı etap içerisinde değerlendirilmiştir. Birinci etap (erken dönem); Ceytun yerleşimi, Çopan-Depe yerleşiminin alt yapı katı ve Togolok-Depe; bu yerleşim yerlerindeki bezemelerde, dikey dalgalı, dikey ve yatay çizgili, eğik çizgili ve üzengi biçimli motifler kullanılmıştır. Bu motiflerin haricinde nadiren ağısı ve üçgen biçimli motifler bezemelerde kullanılmıştır. İkinci etap (Orta Dönem); Çopan-Depe ve Togolok-Depe yerleşimlerinin üst yapı katı, Moncuklu-Depe, Çağılı-Depe ve Bami yerleşimlerinin alt yapı katları ve Yeni Nisa; bu yerleşim yerlerindeki bezemelerde, dikey dalgalı, üçgen ve nokta biçimli motifler kullanılmıştır. Ayrıca ilk defa bu dönemde Bami yerleşiminde, hücre ve merdiven biçimli desenler ortaya çıkmıştır. Üçüncü etap (Geç Dönem); Bami yerleşiminin üst yapı katı ve Çağılı-Depe; bu yerleşim yerlerinde bezemelerde, dikey ve yatay dalgalı, geniş ve sık ağısı, dikey çizgili, dikey zikzaklı, ağaç biçimli, noktalı ve üçgen biçimli motifler kullanılmıştır. (Arkheologiya, 1996: 93).

Kültüre ait yerleşim yerlerinde ele geçirilen seramik örneklerine göre bezemelerde genellikle benzer renkler kullanılsa da ufak tefek farklılıklarda bulunabilmektedir. Örneğin Ceytun Yerleşimi'nde bezemelerin yaklaşık olarak %10'unu kırmızı boya ile yapılmıştır (Avdusin, 1977: 49). Boyanın ezilmesinin izlerini birçok boya ezme taşı olarak kullanılan ürünler üzerinde görmektedir. Bezemeler koyu kahverengi veya kestane rengi, nadiren mora çalan kırmızı veya koyu kestane rengindedir. Daha çok saklama kapları olarak kullanılan gövdesi silindirik ve konik biçimli farklı ebattaki büyük çömlekler üzerinde farklı renkte bezemeler de bulunabilmektedir (Arkheologiya, 1996: 91). 1955 yılında Ceytun Yerleşimi'nde yapılan araştırmalar sırasında istisna olarak özel bir seramik örneği bulunmuştur; elde yapıldığı anlaşılan bu seramikte, açık kahverengi ve krem zemin üzerine, pembe ve kırmızımsı kahverengi boya kullanılmıştır (Masson, 1957: 145). Ceytun Kültürü'ne ait yerleşim yerlerinden Bami Yerleşimi'nde ise genel olarak kırmızı ve kahverengi zemin üzerine koyu kahve ve koyu kırmızı renkler tercih edilmiştir (Berdiev, 1963: 191). Diğer bir yerleşim yeri Togolok-Depe'de ise bezemelerde genellikle açık kahverengi, kırmızı ve sarıya yakın kırmızı astar üzerine koyu kırmızı ve kahverengi renkler kullanılmıştır (Berdiev, 1964: 275).

Bezemelerde Kullanılan Motif Türleri

Dalga biçimli motif: Bu motif türünün dikey ve yatay şekilde yerleştirilmiş iki türü bulunmaktadır (Tablo 1. I; a, b). Bunlardan dikey dalgalı motiflere kültüre ait yerleşimlerden Ceytun'da (Şekil 1. 11,21), Çopan-Depe yerleşiminin üst tabakalarında, Bami yerleşiminde, Çağılı-Depe yerleşiminin yine üst tabakalarında ve Togolok-Depe yerleşiminde (Şekil 4. 4, 6, 8) rastlanmıştır (Arkheologiya, 1996: 91; Masson, 1971: 56; Berdiev, 1963: 192; Berdiev, 1964: 273). Bu motif türünün benzer örnekleri Anadolu'da Erken Kalkolitik Çağ Hacılar V yerleşiminde de kullanılmıştır (Mellaart, 1958; 140, figür 6. 4). Yatay dalgalı motifler (Tablo 1. I; b) Bami ve Çağılı-Depe yerleşiminin üst tabakalarında bulunan kaplar üzerinde kullanılmıştır (Masson, 1971: 56; Berdiev, 1963: 190-192). Bu motif türünün benzer örnekleri Anadolu'da Orta Kalkolitik Çağ Can Hasan yerleşiminde de kullanılmıştır (French, 1966: 122, figür 5. 2, 11)

Üzengi biçimli motif: Bunlar birkaç yatay kuşağı oluşturan dikey üzengiler sırasından oluşur (Tablo 1. II); nadiren yatay biçimde konulmuş örnekleri de mevcuttur (Şekil 4. 7) Bu türün geometrik olarak ayarlanmışlarından (Şekil1. 10) serbest yerleştirilmiş ve sanki dalgalı desen gibi çizilmişlerine kadar farklı varyasyonları da mevcuttur (Şekil1. 8). Bu motif, Ceytun yerleşiminin üst tabakalarında, Çopan-Depe ve Togolok-Depe (Şekil 4. 9, 10) yerleşimlerinde bulunan kaplar üzerinde kullanılmıştır (Masson, 1971: 36; Ershov, 1956: 18; Berdiev, 1964: 273).

Zikzak biçimli motif: Bu motif türünün dikey ve yatay şekilde yerleştirilmiş iki türü mevcuttur (Tablo 1. III; a, b). Dikey zikzaklı motifler Çağılı-Depe'nin üst tabakalarında, yatay zikzaklı motifler ise Bami yerleşiminde bulunan kaplar üzerinde kullanılmıştır (Masson, 1971: 36,56; Ershov, 1956: 18; Berdiev, 1965a: 26-43). Bu motif türünün benzer örnekleri Anadolu'da Erken/Orta Kalkolitik Çağ Can Hasan (French, 1962: 37, figür 7. 2), Erken Kalkolitik Çağ Çatalhöyük (Mellaart, 1965: 146, figür 9. 4), Mezopotamya Tell Damishliyya (Akkermans, 1988: 64, Şekil 17) yerleşimlerinde de kullanılmıştır.

Ağ biçimli motif: Bu motif türünün sık ve geniş olmak üzere iki türü mevcuttur (Tablo 1. IV; a, b). Sık biçimli ağsı desen, Ceytun yerleşiminde (Şekil 1. 23), Çopan-Depe yerleşiminin üst tabakalarında, Bami Yerleşiminde ve Çağılı-Depe'nin üst tabakalarında ele geçirilen seramik buluntular üzerinde görülmektedir. Geniş biçimli ağsı desen, Ceytun yerleşiminde (Şekil 1. 13), Çağılı-Depe'nin üst tabakalarında ve Yeni Nisa yerleşiminde (Şekil 6. 1) bulunan kaplar üzerinde kullanılmıştır (Masson, 1971: 37; Ershov, 1956: 18; Berdiev, 1965b: 239). Bu motif türünün benzer örnekleri Anadolu'da Geç Neolitik Çağ Hacılar VI (Mellaart, 1961; 64, figür 25. 5) ve Erken/Orta Kalkolitik Çağ Can Hasan (French, 1962: 37, figür 9. 5) Erken Kalkolitik Çağ Çatalhöyük (Mellaart, 1965: 141, figür 5. 8) yerleşimlerinde de görülmektedir.

Dikey çizgili motif: Motiflerin bu türü Ceytun Kültürüne ait tüm yerleşim yerlerinde kullanılmıştır (Tablo 1. V; Şekil 2. 14; Şekil 3. 8; Şekil 4. 2, 3; Şekil 5. 1, 2; Şekil 6. 2, 3, 7, 11, 16, 19). Bu türün aralarında boşluk bırakılmak süratıyla gruplandırılmış farklı bir varyasyonu da mevcuttur (Şekil 3. 9). Elde edilen seramik buluntularına göre ilgili desen genellikle dibine doğru eğik kapların üzerinde kullanılmıştır (Masson, 1971: 37; Arkheologiya, 1996: 93; Ershov, 1956: 18; Berdiev, 1965b: 238-239; Berdiev, 1963: 192). Bu motif türünün benzer örnekleri Anadolu'da Erken Kalkolitik Çağ Çatalhöyük yerleşimlerinde de kullanılmıştır (Mellaart, 1965: 146, figür 9. 2)

Yatay çizgili motif: İlgili desen türü, kültüre ait yerleşimlerden Ceytun, Çopan-Depe, Bami ve Çağılı-Depe'de bulunmuş olan kaplar üzerinde kullanılmıştır. Bu bezeme türünde bir tek yatay çizgiden oluşan tür nispeten azdır, genellikle dikey bölme çizgileriyle bölünmüş yatay çizgi desenleri kullanılmıştır (Tablo 1. VI; Şekil 2. 10, 11; Şekil 3. 24). Buluntuların birinde bölme çizgi rolünü yatay dalgalı çizgilerden (Şekil 2. 2) oluşan grup oynamaktadır (Masson, 1971: 37; Arkheologiya, 1996: 91; Ershov, 1956: 18; Berdiev, 1963: 188). Bu motif türünün benzer örnekleri Anadolu'da Erken Kalkolitik Çağ Çatalhöyük yerleşiminde de kullanılmıştır (Mellaart, 1965: 146, figür 9. 7)

Eğik çizgili motif: Bu tür motiflere fazla rastlanmamakla birlikte, ilgili motif Çopan-Depe yerleşiminin üst tabakalarında ve Ceytun yerleşiminde kullanılmıştır (Tablo 1. VII). Ceytun yerleşiminde ele geçirilen bir örnekte kabın iç yüzeyinde yatay çizgiler, dış yüzeyinde ise dikey eğik çizgiler (Şekil 2. 19) bulunmaktadır (Masson, 1971: 37, 55). Bu motif türünün benzer örnekleri Geç Neolitik Çağ Hacılar VI yerleşiminde de görülmektedir (Mellaart, 1961; 64, figür 25. 8)

Üçgen biçimli motif: Bu türün dama tahtası şeklinde düzenlemiş, birbiri üzerine bindirilmiş üçgenler dizisinden oluşan ve alt köşeleri yatay bir düzlem üzerinde birleştirilerek oluşturulmuş farklı varyasyonları mevcuttur (Tablo 1. VIII). İlgili motif Ceytun, Çopan-Depe'nin üst tabakaları, Bami ve Çağılı-Depe'nin yine üst tabakalarında, genellikle çömlekler üzerinde kullanılmıştır (Masson, 1971: 37; Berdiev, 1963: 189-191). Bu motif türünün benzer örnekleri Anadolu'da Güney Doğu Anadolu Bölgesi Mezraa-Teleilat yerleşiminde de kullanılmıştır (Özdoğan, 2011: 63, şekil 22).

Merdiven biçimli motif: Bu motif türüne sadece Bami yerleşiminde rastlanmış olup, genellikle gövdesi silindirik ve konik biçimli çömlekler üzerinde kullanılmıştır (Tablo 1. IX; Şekil 3. 3, 6, 10), (Berdiev, 1963: 192). Bu motif türünün benzer örnekleri Anadolu'da Orta Kalkolitik Çağ Can Hasan (French, 1963: 39, figür 6. 2), Mezopotamya'da Tell Arpachiyah (Mallowan ve Rose, 1935: figür 59. 3) yerleşimlerinde de kullanılmıştır.

Ağaç biçimli motif: Bu motif türüne sadece Çağılı-Depe yerleşiminin üst tabakalarında rastlanmıştır (Tablo 1. X), (Masson, 1971: 56). Bu motif türünün benzer örnekleri Mezopotamya Tell Damishliyya (Akkermans, 1988: 66, Şekil 18) yerleşiminde de kullanılmıştır.

Nokta biçimli motif: Bu motif türü, Togolok-Depe, Çopan-Depe'nin üst tabakaları, Bami ve Çağılı-Depe'nin yine üst tabakalarında kullanılmıştır (Tablo 1. XI; Şekil 3. 17; Şekil 4. 1), (Masson, 1971: 56; Berdiev, 1964: 189)

Hücre biçimli motif: Bu motif türüne sadece Bami yerleşiminde rastlanmıştır (Tablo 1. XII; Şekil 3. 18), (Berdiev, 1963: 190).

Tablo 1: Yerleşimlere Göre Bezemelerde Kullanılan Motifler (Masson, 1971)

Süsleme Tipi	Ceytun	Çopan-Depe	Bami	Çağılı-Depe
I	a Dikey-Dalgah			
	b Yatay-Dalgah			
II	Üzengi Biçimli			
III	a Dikey-Zikzakh			
	b Yatay-Zikzakh			
IV	a Geniş Ağsı Desen			
	b Sık Ağsı Desen			
V	Dikey-Çizgili			
VI	Yatay-Çizgili			
VII	Eğik-Çizgili			
VIII	Üçgen Biçimli			
IX	Merdiven Biçimli			
X	Ağaç Biçimli			
XI	Noktalı			
XII	Hücresel			

Formlar

Ceytun Kültürü seramik formları, kültüre ait yerleşim yerlerine göre ufak tefek farklılıklar gösterse de genellikle farklı ebatlarda çömlekler ve kaselerden (Şekil 7) oluşmaktadır (Masson, 1962: 161). Benzer formlar Anadolu'da Erken Kalkolitik Çağ Hacılar (Mellaart, 1958: 137-142, figür 4, 5, 6, 7), Eken ve Orta Kalkolitik Çağ Can Hasan (French, 1962: 35-39, figür 5, 7, 9), Erken Kalkolitik Çağ Çatalhöyük ((Mellaart, 1965: 140-148, figür 4, 5, 6, 11), Mezopotamya'da Tell Halula (Cruells ve Nieuwenhuys: 2004, 53, figür 5), Tell Sabi Abyad (Nieuwenhuys, 2003: 23, figür b; Nieuwenhuys, 1997: 236, figür 3) yerleşimlerinde de görülmektedir.

Kültürün adını aldığı Ceytun Yerleşimi'nde bulunan çömlekler silindir ve konik biçimli olmak üzere iki türdedir ve genelde dibine yakın gözle görülür omurgaya sahiptirler. (Masson, 1971: 35-36). Ağız kısımları ise düzdür (Şekil 1. 6, 11). Bazı durumlarda ağız kısımları kalınlaştırılmıştır (Şekil 1. 4). Kapların dibi genellikle yassıdır. Kaseler ise omurgalı (Şekil 2. 1) ve yarı yuvarlak (Şekil 2. 5) olmak üzere iki türdedir (Masson, 1971: 37).

Bami Yerleşimi'nde bulunan çömlekler hafifçe yukarıya doğru sivrili ve daha sonra kabın ağız kısmına doğru yine hafif bir şekilde dışa doğru açılmaktadır (Şekil 3. 23). Cidarları 0,7 cm'den 1,5 cm'ye kadar değişmektedir (Berdiev, 1963: 188). Ağız kısımlarının çapları 18 cm'den 30 cm'ye, taban kısımlarının çapları ise 14 ile 24 cm arasındadır (Berdiev, 1963: 188). Bami Yerleşimi'ndeki kaplar arasında en yaygın form türü olan kaselerin gövdesi aşağıya doğru konik biçimli olup, tabanı düz bir şekildedir. Ağız kısımları ıslak sıvazlama tekniğiyle düzleştirilip, hafif dışa doğru eğim verilmiştir (Şekil 3. 24).

Cidarları 0,5 cm ile 1,5 cm, ağız kısımlarının çapı 30 cm ve tabanlarının çapları ise 15 ile 20 cm arasındadır (Berdiev, 1963: 188).

Togolok-Depe yerleşiminde ele geçirilen örnekler genellikle silindirik biçimli olup, bazı durumlarda gövde kısmının üzerinde konik bir şekilde sunulmuştur. Ağız kısımları düz olup hafif köşeleri sivridir (Şekil 4. 8). Ayrıca ağız kısımlarının hafif dışa doğru eğimli örnekleri de mevcuttur (Şekil 4. 12). Cidarları 1 cm'den 3,5 cm'ye kadar değişmektedir (Berdiev, 1964: 272). Gövde kısımlarının çapları 20 ile 30 cm arasında olup (Berdiev, 1964: 272), bu tür çömleklerin tahıl saklama kabı olarak kullanıldığı düşünülmektedir. Kaseler çömleklere göre daha ince cidarlı olup, derin ve yarı küresel bir şekle sahiptirler. Ağızları düzdür ve köşeleri sivridir (Şekil 4. 5) Kaselerin cidarı 0,5 cm'den 1,5 cm'ye kadar değişmektedir (Berdiev, 1964: 273). Ağız kısımlarının çapı 35 cm, tabanlarının çapı ise 15 ile 25 cm arasındadır (Berdiev, 1964: 273).

Ceytun Kültürünü temsil eden diğer bir yerleşim yeri Yeni Nisa'da seramikler elde yapılmıştır. Kapların hamuruna diğer yerleşim yerlerindeki benzer ince kıyılmış bitki katkısı eklenmiştir. Kaplar tamamlandıktan sonra bağlantı noktaları ince bir astarla kaplanmıştır. Bazı seramik örneklerinde siyah tabakalar mevcut olup, bu durum fırınlanmanın yeterli derecede yapılmamasından ya da fazla pişirilmeden kaynaklanmaktadır (Berdiev, 1965: 237-238). Yerleşim yerinde ele geçirilen çömleklerin cidarları düzgün bir şekilde kabin dibine doğru eğimlidir. Ağız kısımları hafif dışa doğru açılmaktadır (Şekil 6. 12). Ayrıca ağız kısmı kalınlaştırılmış ve dışa doğru hafif bükülmüş formlarda mevcuttur (Şekil 6. 10, 14). Bu tip kapların hazinesi geniş olup, cidarlarında gözenekli hamur kullanılmıştır (Berdiev, 1965: 238). Buradan yola çıkarak bu tip kapların muhtemelen gıdaların saklanması için kullanıldığı düşünülebilir. Kaseler ise boyutlarına göre büyük ve küçük olmak üzere iki guruba ayrılmaktadır. Büyük boyutlu olanlar gıda saklamak için, küçük boyutlu olanlar ise günlük kullanım amaçlı üretilmişlerdir (Berdiev, 1965: 238). Kaseler ağız kısmından tabana doğru düzgün bir şekilde daralmaktadır. Ağız kısımları düz ve keskin, dip kısımları ise düzdür (Berdiev, 1965: 238).

Sonuç

Orta Asya Neolitik için önemli bir yere sahip olan Ceytun Kültürü, Güney Türkmenistan Bölgesi ve diğer çevre bölgelerde uzun süre etkili olmuş ve bu coğrafyada önemli değişimlerin yaşanmasına sebep olmuştur. Bölgede yeni bir kültürel sürecin başlamasını sağlayan Ceytun Kültürünün bu coğrafyada nasıl ve ne şekilde ortaya çıktığı konusunda kısmen belirsizlikler bulunmaktadır. Elde edilen verilerin yetersiz olması, bizlere bu sorunun cevabını net olarak verememektedir. Bu konu ile ilgili, çakmaktaşı endüstrisinin karşılaştırılmasına dayalı, Ceytun Kültürü'nün Mezolitik Çağ ile olan genetik bağı hakkında çeşitli görüşler bulunmaktadır. Bunlardan birincisi, Ceytun Kültürü'nün atalarının bölgedeki Kopetdağı eteklerinde yaşayan avcı-toplayıcı kabilelerin olduğu yönündedir. Diğer bir görüş ise Hazar Denizi yakınlarındaki Mezolitik temelli, avcı-toplayıcı kabilelerin Ceytun Kültürü'nün ataları olduğu yönündedir.

Bölgede gerçekleştirilen arkeolojik araştırmaların sonucu olarak: Ceytun Kültürünü genel olarak nitelendiren temel nicel arkeolojik malzemeler elde edilmiş ve bu malzemelerin kültüre has özellikleri Ceytun'u örnek yerleşim alanı haline getirmiştir. İncelenmiş olan Ceytun malzemeleri ve diğer yerleşim yerlerini nitelendiren bilgiler insanlık tarihinde yeni bir devrin geldiğini açıkça göstermektedir. Ekonomik alandaki değişimler ile başlamış olan bu devir kendisiyle beraber yaşamda, ideolojide ve toplum yapısında köklü değişiklikler de meydana getirmiştir. Neolitik devrim ile birlikte insanoğlu avcı toplayıcı yaşam tarzını terk etmiş, yerleşik yaşam biçimi için ilk adımı atmıştır. Artık toplu olarak yaşamaya başlayan insanoğlu daha önce mağara duvarlarına çizmiş olduğu çeşitli türdeki şekilleri artık seramikler üzerine çizmeye başlamıştır. Ceytun'da bulunmuş olan seramik kaplar bir taraftan antik izler taşıırken diğer bir yandan da yeni bir oluşum olan seramik sanatının oluşması ve gelişmesine tanıklık etmektedir. Seramiklerin yapılmaya başlandığı zamandan itibaren kullanılan gelişigüzel yerleştirilmiş motifler aracılığıyla estetik görüntü verilmeye çalışılmıştır. Seramik yapımına sağlam bir şekilde girilmekle beraber ilerleyen dönemlerde yapılan ve yenilen yemeklerin çeşidi artmış ve bu durum toplumun refahının da artmasına neden olmuştur.

Genel olarak Ceytun Kültürü seramik buluntularına bakıldığında; seramikler de form ve bezeme yönünden yerel farklılıklar çok fazla olmamakla birlikte kullanılan renk unsurlarında azda olsa değişiklikler gözlemlenmektedir. Seramiklerde genellikle kırmızı ve kahverenginde çeşitli tonları kullanılmıştır. Ele geçirilen seramik örneklerinden yola çıkılarak kapların elde yapıldığı anlaşılmaktadır. Bezemelerde genellikle çizgi bezeme motifleri ve geometrik şekilli motifler kullanılmıştır. Çizgi bezeme motiflerine dikey ve yatay çizgili, dikey ve yatay dalgalı, ağ biçimli motifler örnek olarak verilebilir. Geometrik şekilli motiflere üzenge biçimli, üçgen biçimli, zikzak biçimli, hücre biçimli motifler örnek teşkil etmektedir. Bu iki türün haricinde nadiren de olsa doğadan esinlenilerek üretilmiş ağaç ve merdiven biçimli motiflerde kullanılmıştır. Kullanılan formlar arasında ise çeşitli ebatlarda silindirik ve konik biçimli çömlekler ve kaseler ön plana çıkmaktadır.

Ceytun Kültürü'nde üretimi yapılan seramik ürünlerde kullanılan formların sınırlı türde olması, desenlerdeki gelişigüzel, kabaca elde yapılmış kalın cidarlı kapların fazla olması, seramik sanatının daha başlangıç aşamasında olduğunu göstermektedir. Bölgenin Neolitik Çağından Kalkolitik Çağına gelindiğinde ise, form ve bezeme türlerinde artış ve farklılıklar gözlenmeye başlamıştır. M.Ö. 5000-4500 dolayında Güney Türkmenistan'da Ceytun Kültürü'nün yerini Anav Kültürü almıştır. Anav Kültürü seramiklerinin Neolitik dönemin seramik yapılarına göre kalite olarak çok daha üstün olduğunu belirtmek gerekir. Bu durum kaplar üzerinde kullanılan bezemelerle de kendini göstermektedir. Neolitik dönem Ceytun seramiklerinde çoğunlukla çizgi bezeme ve rastgele boyama yapılmışken, Kalkolitik Çağ Anav seramikleri daha düzenli bezemeler daha gösterişlidir.

Ceytun Kültürü'ne ait seramik buluntularına göre önemli bir ayrıntı göze çarpmakta olup, Ceytun halkının yemeklerini ateşte pişirmek için kullanmış olduğu kaplar hakkında hiçbir bilgiye rastlanmamıştır. Elde edilen kapların yüzeylerinde ateşe direk temas etkilerine dair izlere ya da kil içeriklerinde ısıya bağlı gelişen termal bozulma izleri görülmemiştir. Buna karşılık bölgenin Erken Kalkolitik Çağ yerleşimlerinde bu tür kaplar oldukça yaygındır. Göze çarpan diğer bir ayrıntı ise Ceytun'da taştan yapılmış kap buluntularının yok denecek kadar az olmasıdır. Prehistorik dönem insanları için alet yapımında çevrelerinde bulunan hammadde büyük önem taşımaktadır. Büyük bir ihtimalle kumtaşlarının daha çok olduğu Kopetdağ'da hammaddenin sınırlı olması yerel kabileleri kapların yapımında daha az emek ve daha uygun malzemeleri kullanmaları yoluna itmiştir.

Ceytun Kültürünün asıl önemi ise belirttiğimiz üzere bölgedeki ilk yerleşik tarım kültürü olmasından kaynaklanmaktadır. Dünya haritası üzerinde çeşitli bölgelerde yine benzer özellikleri taşıyan topluluklar arkeolojik veriler ışığında tespit edilmişlerdir. Özellikle bunların içerisinde Ön Asya (Anadolu) ve Mezopotamya toprakları Neolitik Çağ'ın izlendiği en önemli bölgelerdir. Güney Türkmenistan'dan oldukça uzak olan bu bölgelerde doğal olarak Ceytun Kültürü'nün izlerini bulmak

oldukça güçtür. Yine de tarihi ve ortak gelenekler çerçevesinde ortak kültür unsurlarını tespit etmek mümkündür. Bu konu hakkında en önemli benzerlikler ise seramik geleneğinde gözükmektedir. Ceytun seramikleri arasında yaygın olan silindirik ve konik biçimli, omurgalı çömlek formları Anadolu'da Neolitik Çağ temelli Hacılar, Çatalhöyük, Can Hasan gibi yerleşim yerlerinde de kullanılmıştır. Bu benzerlik kaselerde de göze çarpmakta olup, Ceytun seramikleri içerisinde yaygın kase formları arasında görülen omurgalı ve yarı yuvarlak biçimli formlar yine Anadolu'da ilgili yerleşimlerde de tespit edilmiştir. Seramikler üzerine işlenen bezemelerde kullanılan motiflerde de ortak unsurlar bulunmaktadır. Örneğin Ceytun seramiklerinde yaygın olarak kullanılan dalgalı, zikzak biçimli, ağ biçimli, dikey ve yatay çizgili, üçgen biçimli, merdiven biçimli motifler Anadolu'da Hacılar, Çatalhöyük ve Can Hasan yerleşimlerinde de tespit ettiğimiz motifler arasındadır. Ayrıca kültürel unsurlar bakımından eskiçağ Anadolu yerleşimleri ile genetik bağı tartışmasız olan Mezopotamya bölgesinde ki çeşitli yerleşimlerde de benzer seramik formları ve motif türleri görülmektedir. Elde edilen bu tür karşılaştırmalı verilerin insanlığın ilkel çağ düzenindeki gelişimi ile ilgili genel hususların tespit edilmesinde çözümleyici etmen olacağı aşikardır. Bu tür sorunların temeli olarak bir tek yerleşimden, birkaç malzemeye dayanarak ya da bir yerdeki yerleşim yerleri grubunu ileri sürerek çözülebileceğini sanmak biraz zor olsa da, en azından bu tür ortak kültür unsurlarının tespit edilmesini artırarak, çok sayıda ve türde malzemelerin incelenmesi doğru yolu belirlemeye yardımcı olabileceği kanaatindeyiz. Bu bakımdan tarihi kaynak temeli olarak alınabilecek Mezopotamya ve Ön Asya'da bulunan Neolitik yerleşimlerin yanına Ceytun Kültürü yerleşimlerini de ekleyelim ki, insanlık tarihi için daha doğru ve net bilgiler ortaya koyabilelim.

Kaynakça

- Akkermans, P. M. M. G. (1988). The Soundings At Tell Damishliyya. *Hamam Et-Turkman I, Report On The University Of Amsterdam's 1981-84 Excavation In Syria I/Lxiii*, Belgium, S.19-67.
- "Arkeologiya", (1996). *Neolit Severnoy Yevrazii*, Nauk Yayınları Moskova, S.87-93.
- Avdusin, D. A. (1977). "Arheologia SSSR.", Vishaya Shokola Yayınevi, Moskova.
- Berdiev, O. K. (1963). "Stratigrafiya Bamiyskovo Posilenie", *Sovetskaia Arheologia*, Sayı 4, Akademi Nauk Yayınları Moskova, S.188-194.
- Berdiev, O. K. (1964). "Stratigrafiya Togolok-Depe V Sviazii S Rasseleniem Djeytunskih Plemen", *Sovetskaia Arheologia*, Sayı 3, Akademi Nauk Yayınları, Moskova, S.271-277.
- Berdiev, O. K. (1965a). "Chagıllı-Depe-Noviy Pomiatnik Neoliticheskoi Djeytunskoi Kulturi", *İan Tssr*, 1, Akademi Nauk Yayınları Aşkabat, S.26-43.
- Berdiev, O. K. (1965b). "Neolit Novoi Nisi", *Sovetskaia Arheologia*, Sayı 2, Akademi Nauk Yayınları, Moskova, S.237-242.
- Cruells, W.- Nieuwenhuysse, O. (2004). The Proto-Halaf Period In Syria, New Sites New Data, *Paléorient*, 30/1, S.47-68.
- Ershov, S. A. (1956). "Holm Çopan-Depe", *İiae An Turkmssr*, Sayı 2, Akademi Nauk Yayınları, Aşkabat, S.18.
- French, D. H. (1962). "Excavations at Can Hasan: First Preliminary Report, 1961", *Anatolian Studies*, Vol.12, British Institute At Ankara, s.27-40.
- French, D. H. (1963). "Excavations at Can Hasan: Second Preliminary Report, 1962", *Anatolian Studies*, Vol.13, British Institute At Ankara, s.29-42
- French, D. H. (1966). "Excavations at Can Hasan, 1965: Fifth Preliminary Report", *Anatolian Studies*, Vol.16, British Institute At Ankara, s.113-123.
- Kircho, L. B. (2008). "Kulturnie Vzaimodestvia Kak Faktor Stonovlenia Rannegorodskoi Sivilizatsii (Po Materialam Yujnogo Turkmenistana V-III Tis. D. N.E.)", *Vestnik Sankt-Petersburgskogo Universiteta*, Sayı 2, Akademi Nauk Yayınları, Sanpetersburg, s.143.
- Korobkova, G. F. (1960). "Opredelenie Funktsiy Kostiannih İ Kamennih Orudiy S Poselenia Djeytun Po Sdelam Raboti", *Tyutake*, 10, Akademi Nauk Yayınları, Aşkabat.
- Korobkova, G. F. (1969). "Arudia Truda İ Hozeistvo Neoliticheskoy Plemen Srednei Azii", *Mia*, 158, Nauk Yayınları, Leningrad.
- Korobkova, G. F. (1987). Hozyatsvennie Kompleksi Rannih Zemledelchesko Skotovodcheskih Obshestv Yuga Sssr, Akademi Nauk Yayınları Leningrad.
- Mallowan, M. E. L.- Rose, J. C. (1935). The Excavations At Tell Arpachiyah, 1933, Iraq II, 1-178.
- Masson, V. M. (1957). "Djeytun İ Kara-Depe", *Sovetskaia Arheologia*, Sayı 1, Akademi Nauk Yayınları, Moskova, s.143-160.
- Masson, V. M. (1962). "Novie Raskopki Na Djeytune İ Kara-Depe", *Sovetskaia Arheologia*, Sayı 3, Akademi Nauk Yayınları, Moskova, s.157-174.
- Masson, V. M. (1971). "Posilenie Djeytun, Materiali İ İsledovaniya Po Arheologii SSSR.", No:180, Akademi Nauk Yayınları, Leningrad.
- Masson, V. M. (2003). "Srednaia Azia V III-I Tisichiletiny Do İ. E.", *İstoria Drevnogo Vastoka*, Akademi Nauk Yayınları, Moskova.

Mellaart, J. (1958). "Excavations At Hacilar: First Preliminary Report", *Anatolian Studies*, Vol.8, British Institute At Ankara, s.127-156.

Mellaart, J. (1961). "Excavations At Hacilar: Fourth Preliminary Report, 1960", *Anatolian Studies*, Vol.11, British Institute At Ankara, s. 39-75.

Mellaart, J. (1965). "Catal Huyuk West", *Anatolian Studies*, Vol.15, British Institute At Ankara, S.135-156

Nieuwenhuys, O. (1997). Following The Earliest Halaf: Some Later Halaf Pottery From Tell Sabi Abyad, Syria. *Anatolica*, No. XXIII, Leiden, s. 227-242.

Özdoğan, M. (2011). 2002 Yılı Mezraa-Teleilat Kazıları. *Ilisu Ve Kargamış Baraj Gölleri Altında Kalacak Arkeolojik Ve Kültür Varlıklarını Kurtarma Projesi 2002 Yılı Çalışmaları I*, Ankara, s.35-96.

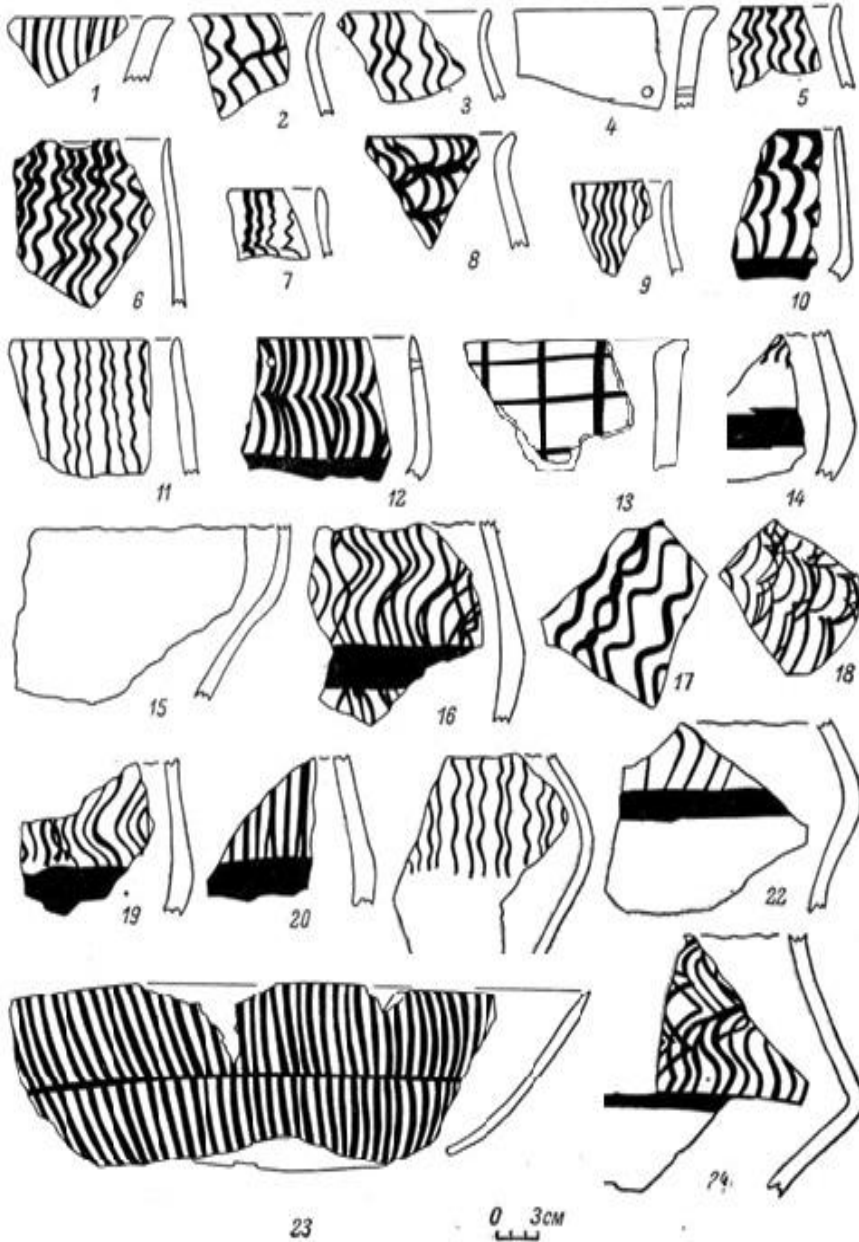
Rtveladze, E. (2005). "Sivilizatsii, Gosudarstva, Kulturi Sentralnoi Azii", Patent Press Yayınları, Taşkent.

Sarianidi, V. İ. (1963). "Keramicheskie Gorni Voshtochnoanaukskih Poseleniy", *Kratkie Soobshenie Instituta Arheologii*, Sayı 93, Akademi Nauk Yayınları, Moskova, s.80-85.

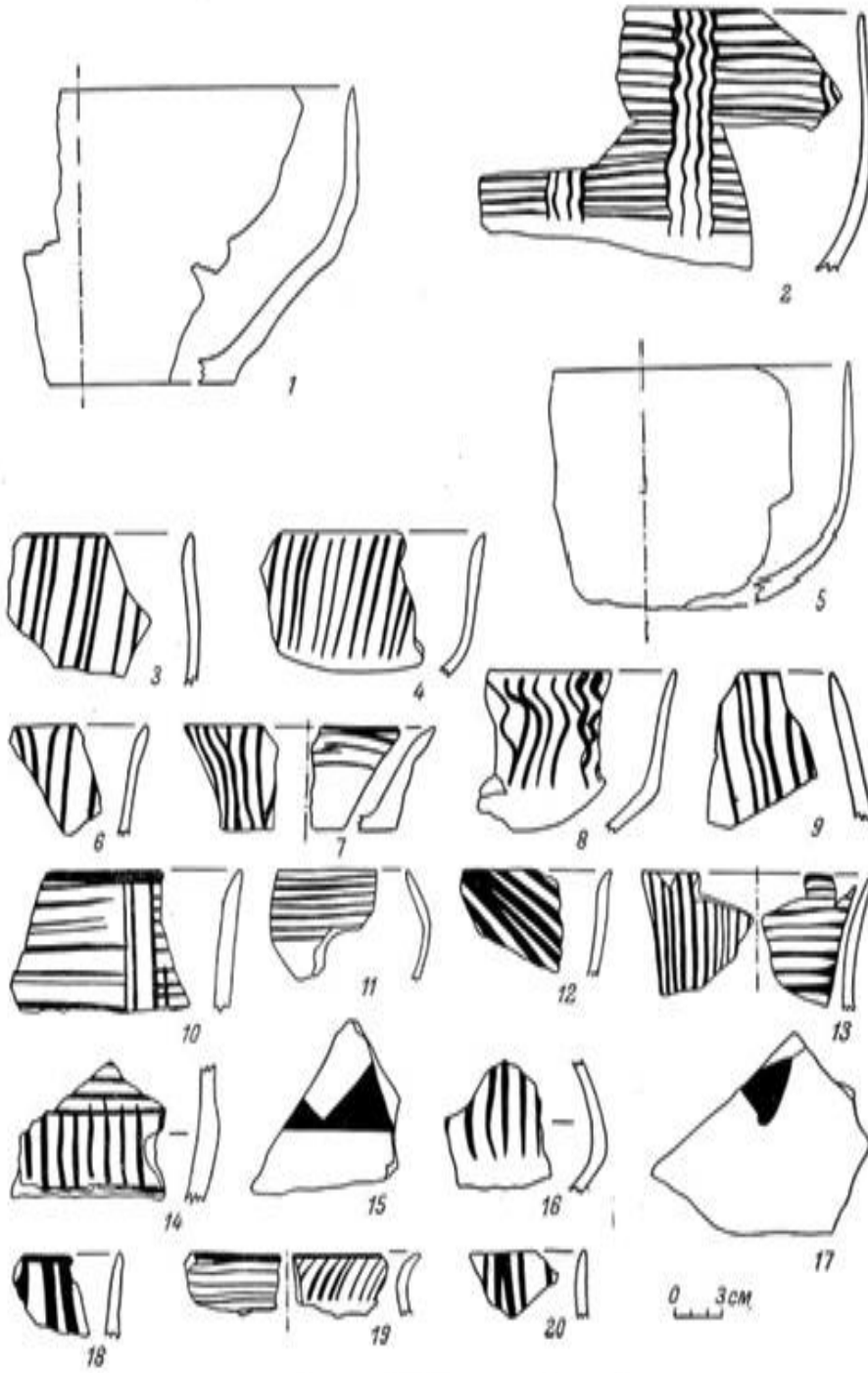
Sarianidi, V. İ. (1965). "Pomiatniki Poznevo Eneolita Yuga Vostochnoy Turkmenii", *Sai*, Sayı B3-8, Akademi Nauk Yayınları, Aşkabat, s.6-7.

Svechkov, L. M. (2011). "Tohari Drevnie İndoevropeysi V Sentralnoi Azii", SMI-ASIA Yayınları, Taşkent.

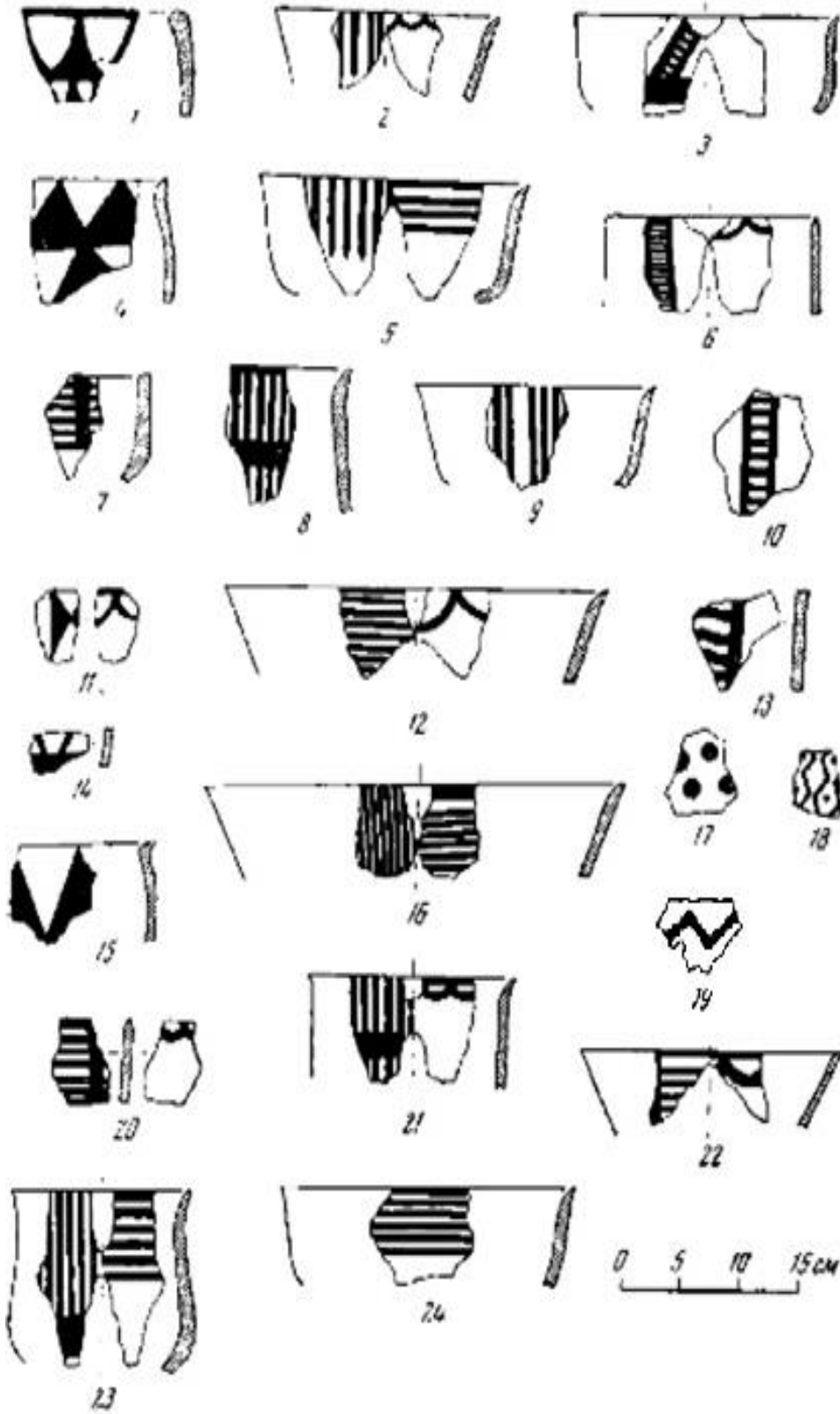
LEVHALAR



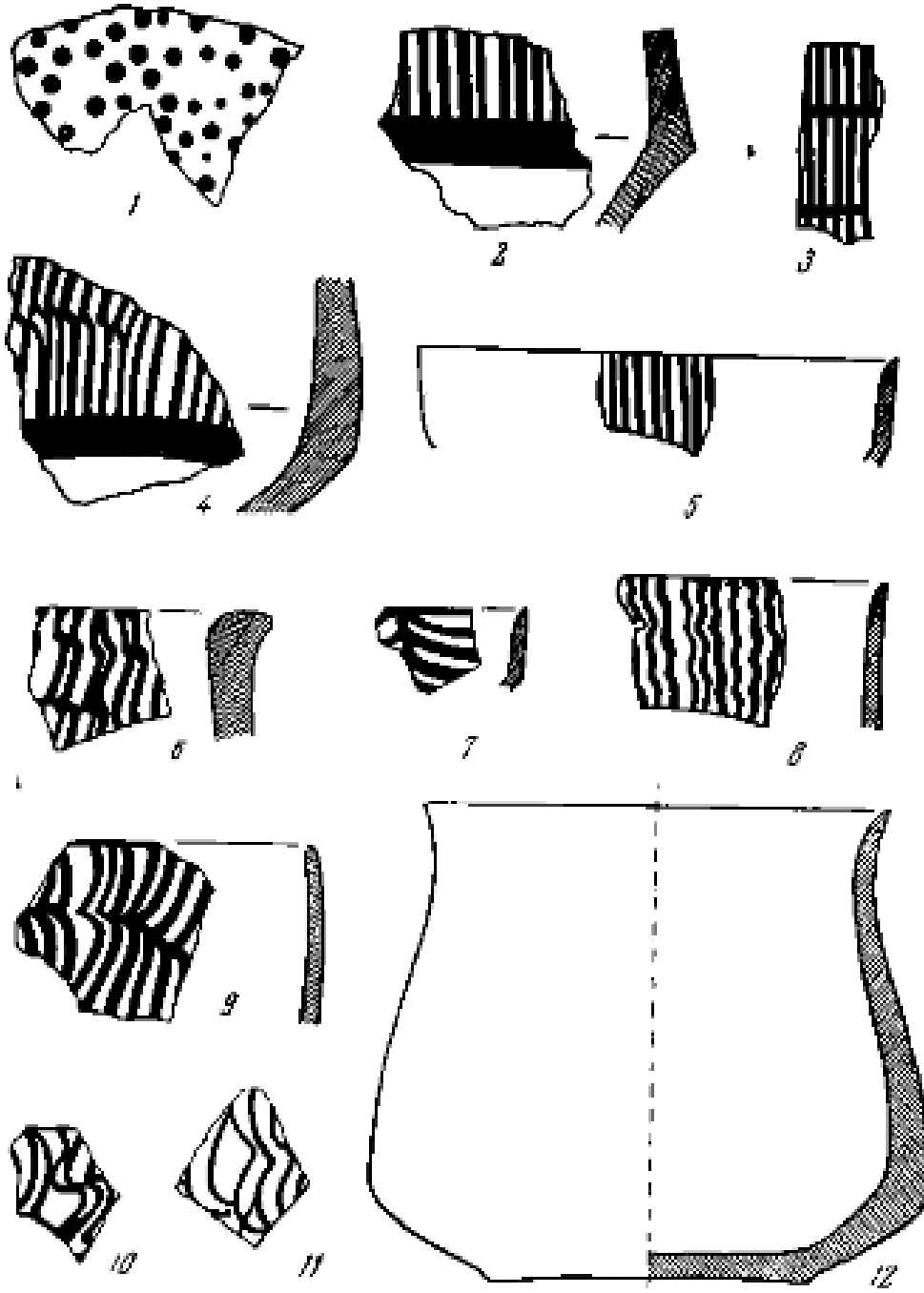
Levha 1: Ceytun Yerleşimi Bezeme ve Form Örnekleri (Maason, 1971).



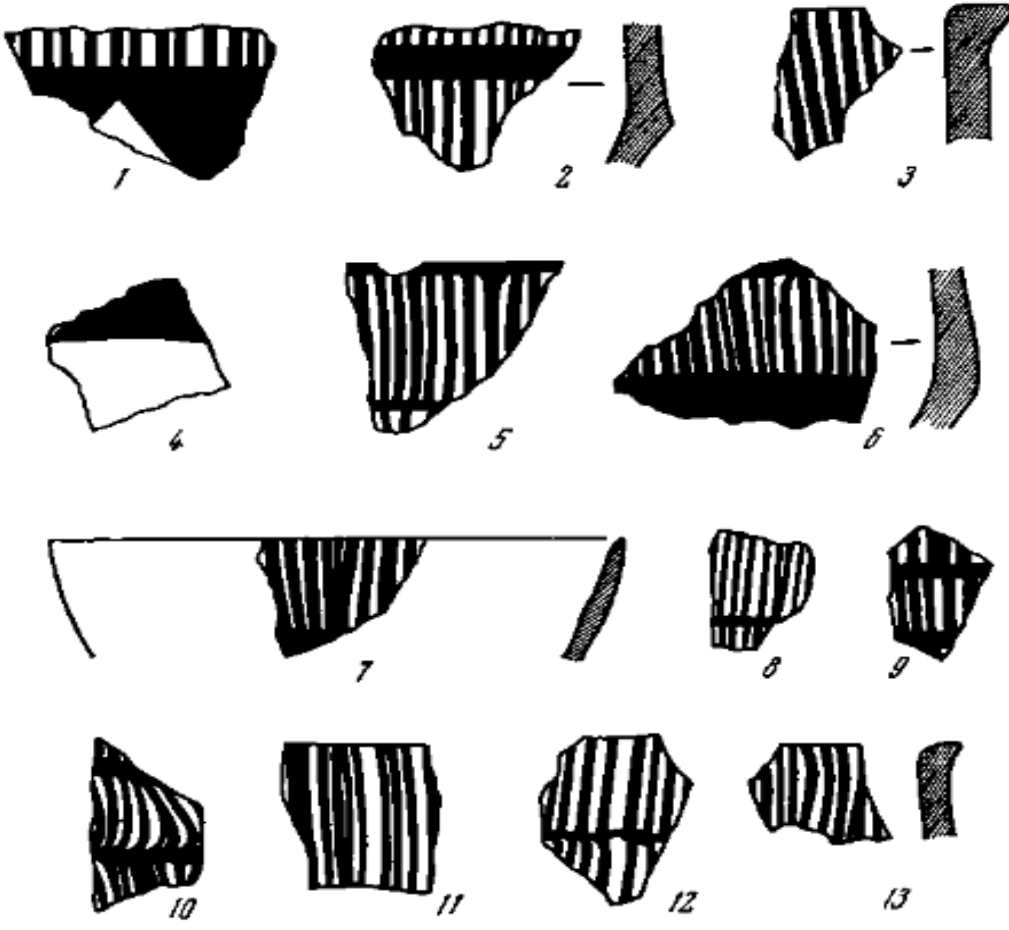
Levha 2: Ceytun Yerleşimi Bezeme ve Form Örnekleri (Maason, 1971).



Levha 3: Bami Yerleşimi Bezeme ve Form Örnekleri (Berdiev, 1963).



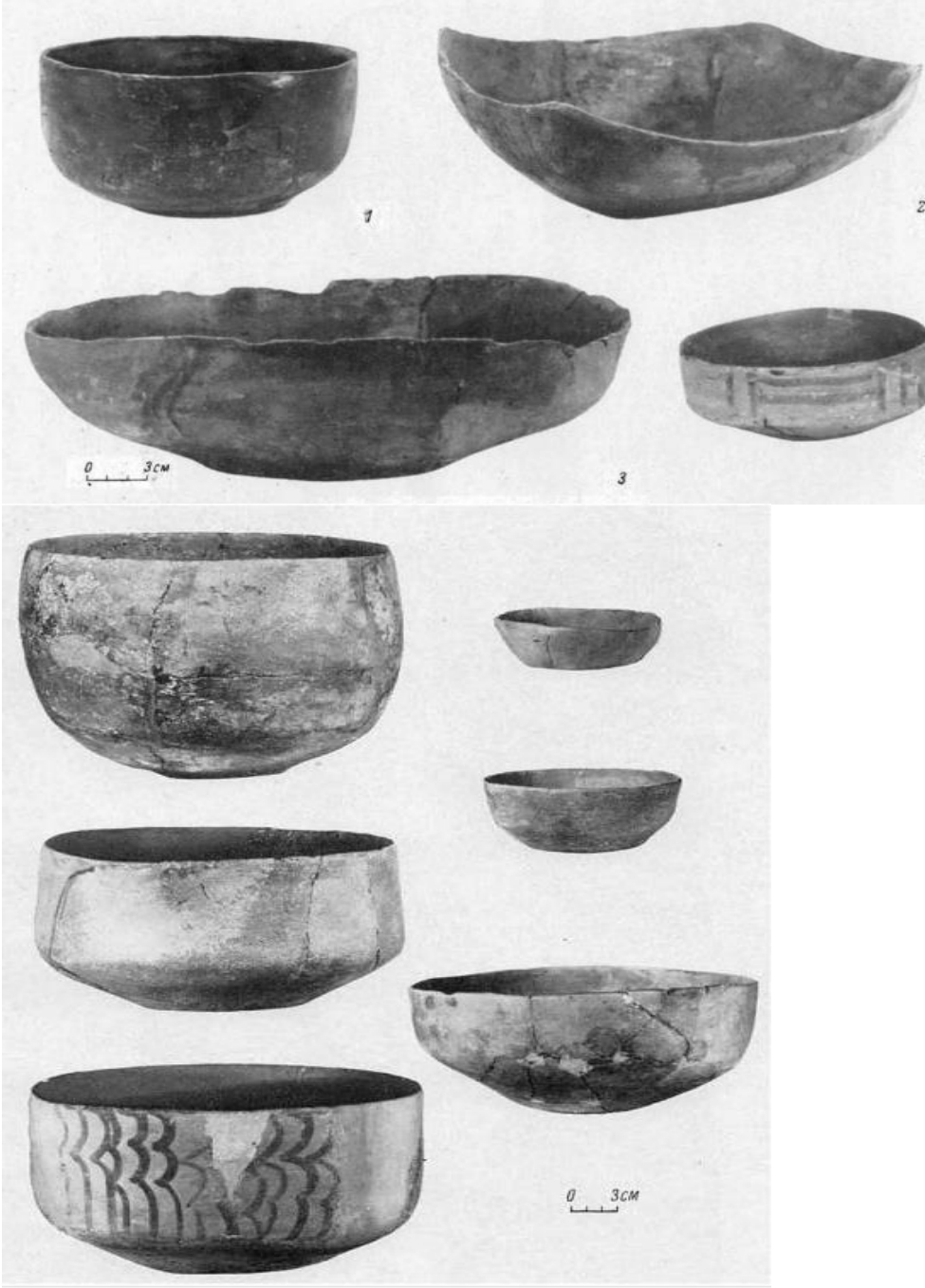
Levha 4: Togolok-Depe Yerleşimi Bezeme ve Form Örnekleri (Berdiev, 1964).



Levha 5: Togolok-Depe Yerleşimi Bezeme ve Form Örnekleri (Berdiev, 1964).



Levha 6: Yeni Nisa Yerleşimi Bezeme ve Form Örnekleri (Berdiev, 1965).



Levha 7: Ceytun Yerleşimi Kap Formları (Masson, 1971).

Summary

Human beings have been produced various wares like pots and pans in order to meet his/her needs and to live a wealthier life in different periods. These products that are made in a modest way, have been developed both in terms of form and ornamentation, passing through various periods from past to nowadays. Each of these periods have made important contributions to the art of ceramics to reach present level.

In this article, the art of ceramics of Jeytun Culture which had been seen in Southern Turkmenistan in Turkestan region during Neolithic Age was evaluated. Development, production technique, forms and sorts of ornamentation of the art of the ceramics of Jeytun Culture in Neolithic Age were studied through ceramic findings which were obtained as a result of archaeological researches in the settlements that represents the culture.

Having an important role in Neolithic Age in Middle Asia, Jeytun Culture was influential for a long time in Southern Turkmenistan Region and it's surrounding regions and led to significant changes in this geography. Jeytun Culture which cause a new cultural process in the region dates back to approximately 7th-5th thousand B.C. When examined the spread area of Jeytun Culture, southern part of today's Turkmenistan can be seen. Culture takes its name from Jeytun Settlement that is built on one of the sand ridges in Karakum Desert in Southern Turkmenistan. In Jeytun itself and other settlements that represent Jeytun Culture, depending of people's work and lifestyle in the region at that time vast collection of tools has been uncovered. Among the materials obtained, it is important to note that tools made of flint are superior. Apart from flint made products, it is possible to find different findings with different usage purposes at the settlements; other products in various quantities made of ceramics, earth, stone and bone are examples of these types of findings. Ceramics, which we call symbolically home appliances in these products, are among the most important findings.

All the ceramics that represent Jeytun Culture, found in Jeytun, Coban-Depe, Togolok-Depe, Cagilli-Depe, Moncuklu-Depe, New Nisa and Bami settlements are divided into two groups as painted and unpainted. The best examples of ceramics belong to culture are encountered during archaeological excavations at the Ceytun Settlement that named the culture, during the excavations in 1959 located on just west side of Jeytun Settlement, 1078 painted and unpainted examples were found in an area of 1100m². The dough of ceramics is remarkable with different colours; however, this is actually due to different conditions of the oven, the dough used in making the pots turns into yellow-orange or light soil colour after firing. Based on the ceramics examples obtained from archaeological works, all the ceramics belong to Jeytun Culture were handmade as it can be seen from the thick pots. During the preparation of dough used for making pots, a large number of chopped plant pieces were added into the dough. Often the presence of black ash in the middle of the pots and light and dark stains on the sides indicate that thermal conditioning did not reach the required level during firing. Along with that, quality of pots makes us think firing was done in primitive ovens. In the ceramics, local differences in form and decoration are not so great but little changes are observed in colour elements which are used together. Usually various tones of red and brown are used in ceramics. In decoration, generally line ornament motifs and geometric shaped motifs are used. Retiform motifs with vertical and horizontal stripes, vertical and horizontal wavy are typical examples of line ornament motifs. Stirrup-shaped, triangular-shaped, zigzag-shaped, cell-shaped motifs are examples of the geometric shaped motifs. Apart from these two types, tree and ladder shaped motifs inspired by nature are rarely used. Among the forms used, cylinder and conical shaped bowls and pots in various sizes stand out.
