

Doğu Akdeniz'de Deniz Yetki Alanlarının Sınırlandırılmasında Libya'nın Rolü ve Etkisi

Libya's Role and Effect on the Efforts to Limit the Maritime Jurisdictions in the East Mediterranean

Cihat YAYCI *

Öz

Libya'nın 27 Mayıs 2009 tarihinde Münhasır Ekonomik Bölge ilan etmesinin ve uluslararası anlaşmalara açık olduğunu beyan etmesinin Türkiye açısından akademik yönden incelenmesinin ve değerlendirilmesinin önemli olduğu görülmektedir. Bu makale, Akdeniz'deki Münhasır Ekonomik Bölgeler üzerinde yapılan tartışmalara değinmekte ve ardından Türkiye ile Libya arasında olası bir anlaşmanın yapılıp yapılamayacağını incelemektedir.

Anahtar Kelimeler: Libya, Doğu Akdeniz, Deniz Yetki Alanlarının Sınırlandırılması, Enerji.

Abstract

After Libya's announcement of its Exclusive Economic Zone (EEZ) and its declaration that Libya is open to international agreements, it became obvious that one should academically evaluate and analyze this announcement and declaration within the point of view of Turkey. This study analyzes the Exclusive Economic Zones within Mediterranean and assesses the possibility of concluding an international agreement between Turkey and Libya.

Keywords: Libya, Eastern Mediterranean, Limitation the Maritime Jurisdiction, Energy.

Giriş

Doğu Akdeniz'de denize kıyıdaş olan devletlerin deniz yetki alanları konusu- na ilgisi özellikle son 10 yılda artmış, bu kapsamda; enerji kaynaklarının paylaşımı temelinde deniz yetki alanlarının sınırlandırılması çalışmalarına yönelik faaliyetler hız kazanmıştır. Bunun sonucunda Türkiye'yi Doğu Akdeniz'de Antalya Körfezi açıklarında 41.000 km²lik dar bir deniz alanına mahkum edebilecek ve

* Dr.Dz.Kur.Kd.Alb, Komodor, 5. Muhrip Filotillası Komodorluğu, e-posta: cahityayci@hotmail.com

Doğu Akdeniz'de uluslararası hukuktan kaynaklanan haklarını ihlal edebilecek gelişmeler giderek tehlikeli bir hal almıştır.

Mevcut durumda, Doğu Akdeniz'de yeni enerji kaynaklarının keşfi ve paylaşımı kapsamında, Doğu Akdeniz'e kıyısı bulunan devletler zengin enerji kaynaklarından istifade etmek maksadıyla aktif bir siyaset yürütmektedir.

Deniz ortamında keşfedilen yeni doğal gaz ve petrol kaynaklarının ekonomiye vaat ettikleri ile birlikte bu bölgeye olan ilginin artması ile enerji politikasındaki dengeleri sağlama potansiyeli güç ve iradesine sahip Türkiye'nin, Doğu Akdeniz'deki menfaatlerinin garanti altına alınması ve gelecek nesillerinin ekonomik refahının sağlanması amacıyla, bölgedeki ülkeler ile arasında deniz yetki alanlarının sınırlandırılmasına dair antlaşmalarının bir an önce akdedilmesi önem arz etmektedir.

1. Doğu Akdeniz'deki Enerji Rezervleri

Enerji kaynakları dünya politikalarında geçtiğimiz yüzyıldan itibaren önemini her geçen dönem arttırmaktadır. Yüzyılımızın en önemli enerji kaynağı konumunda olan petrol ve doğal gazın aranması, çıkartılması ve elde edilmesi dünya siyasetinin merkezini oluşturmaktadır. Bu bağlamda özellikle denizlerdeki ve kutuplardaki yeni enerji kaynaklarının keşfi ve paylaşımı bütün dünya devletlerinin ilgi odağı haline gelmesine sebebiyet vermektedir.

Son dönemde, dünya küresel güç rekabetinin en önemli bölgesini oluşturan Doğu Akdeniz'de bulunan yeni petrol ve doğal gaz rezervleri, sadece bölge ülkelerinin değil aynı zamanda AB ülkelerinin ve ABD'nin de bölgeye olan dikkatlerini yoğunlaştırmasına neden olmuştur (<http://www.usgs.gov/newsroom/article.asp?ID=2435>).

ABD Jeolojik Araştırmalar Merkezi (USGS-US Geological Survey) 8 Nisan 2010 tarihinde yayınladığı raporda (<http://www.usgs.gov/newsroom/article.asp?ID=2435>), dünyanın en büyük doğal gaz yataklarından birinin Doğu Akdeniz'de Kıbrıs, Lübnan, Suriye ve İsrail arasında kalan bölge olan Levant Havzası'nda bulunduğu, söz konusu havzada 122 trilyon kübik feetlik (3.45 trilyon metreküp) doğal gaz ve 1.7 milyar varil petrol bulunduğunun tahmin edildiğini açıklamıştır. 2008 yılında dünya çapında üretilen ve tüketilen toplam doğal gaz miktarının ise 110 trilyon kübik feet olduğu tahmin edilmektedir (<http://www.usgs.gov/newsroom/article.asp?ID=2435>, <http://pubs.usgs.gov/fs/2010/3014/pdf/FS10-3014.pdf>).

Yine ABD Jeolojik Araştırmalar Merkezi tarafından Nil Delta Havzası'nda yaklaşık 1.8 milyar varil, çıkarılabilir petrol ve 223 trilyon kübik feet'lik (6.3 trilyon metreküp) çıkarılabilir doğal gaz ve 6 milyar varillik (0.715 milyar metreküp) sıvı halde doğal gaz rezervi olduğu tahmin edildiği ifade edilmiştir (USGS fact sheet 2010-3027, <http://geology.com/usgs/nile-delta-oil-and-gas/>).

Kıbrıs Ada'sının çevresinde ise petrol araştırmaları başladığında 8 milyar varil olduğu söylenen petrol rezervinin yaklaşık değerinin 400 milyar dolar civarında olduğu tahmin edilmektedir. Kıbrıs güneyinde 6-8 milyar varil, Mısır açıklarında 15 milyar varil, Levant Havzası'nda yaklaşık 8-10 milyar varil eşdeğerinde hidrokarbon yatakları. Kıbrıs güneyindeki rezervlerin değeri yaklaşık 300-400 milyar dolar olduğundan, 30 milyar varilin değeri yaklaşık 1.5 trilyon dolar olarak hesaplanmıştır. (<http://www.kibris1974.com/kibrisin-oteki-vazgecilmezlikleri-tl05661.html?s=4d6f83fa7613e72568de17f79fc5c74f&camp>)

Nitekim, Güney Kıbrıs Rum Yönetimi (GKRY)'nin endüstri eski Bakanı Nikos Rolandis 5 Şubat 2007 tarihinde yaptığı açıklamada, Ada civarındaki petrol rezervinin 6-8 milyar varil ve piyasa değerinin 300-400 milyar dolar olduğunun tahmin edildiğini belirtmiştir (<http://www.byegm.gov.tr>). Mısır açıklarında ise yaklaşık 15 milyar varil petrole eşit hidrokarbon yatakları olduğu ifade edilmektedir (To Vima, Kıbrıs Açıklarında Büyük Petrol Yatakları Var, 2 Şubat 2007). En son, İsrail'in Hayfa Limanı'nın 80 mil kuzeyinde Leviathan Bölgesi'nde önemli miktarda doğal gaz keşfedildiği ABD şirketi "NOBLE Enerji" tarafından

29 Aralık 2010 tarihinde ilan edilmiş bu kapsamda, bölgede yaklaşık olarak 16 trilyon kübik feetlik doğal gaz bulunduğu, bu değer son yılda dünyada bulunan en büyük doğal gaz rezervi olduğu deklare edilmiştir (Simon Henderson; "Seismic Shift: Israel's Natural Gas Discoveries", 4 Ocak 2011). Bu veriler çerçevesinde Doğu Akdeniz'de yaklaşık olarak toplam değeri 1.5 trilyon dolar olan 30 milyar varil petrole eşdeğer hidrokarbon yatakları bulunduğu değerlendirilmektedir.

Doğu Akdeniz'de yeni enerji kaynaklarının keşfi ve paylaşımı kapsamında, Türkiye'yi 41.000km²'lik bir deniz alanına hapsedmek gayesi ile yapılan siyasi oyunlar ve hesaplar temelinde, GKRY'nin ortay hatları esas alarak, bunları hakaniyete uygun hale getirmeye dahi gerek görmeden Münhasır Ekonomik Bölge (MEB) sınırları oluşturma politikası çerçevesinde, Mısır ile MEB sınırlandırma antlaşmasını 17 Şubat 2003 tarihinde imzalaması (http://www.rigzone.com/news/article.asp?a_id=102276&hmpn=1, <http://www.jpost.com/International/Article.aspx?ID=199896&R=R1>) Doğu Akdeniz'deki enerji kaynaklarının paylaşımında merdivenin ilk basamağını oluşturmuştur.

Müteakiben, GKRY-Lübnan arasında 7 Ocak 2007 tarihinde (www.mfa.tr) ve GKRY-İsrail arasında 17 Aralık 2010 tarihinde (Cyprus, Israel Define Sea Border for Energy Search, Dow Jones Newswires) MEB Sınırlandırma Antlaşması imzalanmış, fakat GKRY-Lübnan arasında imzalanan antlaşma henüz Lübnan'da iç hukuk onay sürecini tamamlamamıştır. Ancak Lübnan, bu antlaşmada belirtilen güney başlangıç noktasını esas alan MEB ilanını 19 Ekim 2010 tarihi itibarı ile Birleşmiş Milletler (BM)'e bildirmiştir (www.un.org). Diğer taraftan GKRY, Suriye (<http://www.dunyabulteni.net/?aType=haber&ArticleID=135173>) ve Libya (<http://www.cypusweekky.com.cy/main/92,1,283,0,14593-.aspx>) ile de deniz

yetki alanı sınırlandırma antlaşması imzalamak üzere görüşmelerde bulunmakta, Yunanistan ile önceden mutabakata vardıkları deniz yetki alanı sınırlandırmasını deklare etmek için uygun zamanı kollamaktadır (http://www.financialmirror.com/News/Cyprus_and_World_News/22099)(Eleftherotipia Gazetesi, 27 Aralık 2010).

Ayrıca Doğu Akdeniz'de; GKRY, 21 Mart 2003 tarihinden itibaren geçerli olmak üzere 2 Nisan 2004 tarihinde (Sezer, 2008), Libya ise 27 Mayıs 2009 tarihinde MEB ilan etmiş (UN, 2010, Table of Claims), Suriye'nin de her ne kadar sınırları belirtilmese de, 200 deniz miline uzanan MEB deklarasyonunda bulunduğu BM'e ait internet sayfasında yer almış son olarak Lübnan da, 19 Ekim 2010 tarihinde deniz yetki alanlarını gösterir dokümanları BM'ye sunarak MEB ilan etmiştir (<http://www.un.org/depts/los/legislationandtreaties/statesfiles/lbn.htm>).

2. Libya Hakkında Genel Bilgi

Libya, Kuzey Afrika'da yer alıp, doğusunda Mısır, batısında Cezayir ve Tunus, güneyinde Nijerya ve Çad, güneydoğusunda Sudan ile komşu olan bir Akdeniz ülkesidir (<https://www.cia.gov/library/publications/the-world-factbook/geos/ly.html>).

Daha önce Fenikeliler, Kartacalılar, Yunanlılar, Romalılar, İspanyollar, Vandallar ve Bizanslılar tarafından yönetilmiş olan bu bölge daha sonra Müslüman Araplar, Osmanlılar ve İtalyanlar tarafından idare edilmiştir. 1551-1911 yılları arasında Osmanlı İmparatorluğu'nun bir parçası olan, 1911'de İtalya tarafından işgal edilen, 1934'te İtalyan sömürgesi haline getirilen, 1942'de İngiliz-Fransız Kondominyumu yapılan Libya, II. Dünya Savaşı'ndan sonra İngiliz ve Fransız orduları tarafından işgal edilmiş, 24 Aralık 1951 yılında Birleşmiş Milletler Güvenlik Konseyi Kararı ile bağımsızlık kazanmıştır.

1951 yılında bağımsızlığını kazanan Libya, 1969 yılına kadar Krallıkla yönetilmiş, 1 Eylül 1969 tarihinde Muammer Kaddafi'nin askeri darbesine sahne olmuştur. Kaddafi'nin yönetimi ele geçirmesinden sonra bir süre Libya Arap Cumhuriyeti adını alan Libya'nın bugünkü resmi adı Libya Arap Halk Sosyalist Büyük Cemahiriyesi'dir (http://www.mfa.gov.tr/turkiye-libya_siyasi-iliskileri.tr.mfa).

Libya, yaklaşık olarak 20°-33° Kuzey enlemleriyle 17°-25° Doğu boylamları arasında yer alır (Great World Atlas, Eighth Edition, 2001, s.77,78,79). Libya'nın yüzölçümü 1.759.540 km², sahil şeridi uzunluğu 1.770 km'dir. Sınır komşuları ile sınır mesafesi, Cezayir 982 km., Çad 1.055 km., Mısır 1.115 km., Nijer 354 km., Sudan 383 km., Tunus 459 km'dir (<http://www.ulkeler.net/libya.htm>).

3. Türkiye – Libya İlişkileri

Ortak tarihi bağlar, Libya'nın Kıbrıs Barış Harekatı sırasında kendi dış politikasına hizmet edecek şekilde Türkiye'ye verdiği destek ve 1975'ten bu yana Türk müteahhitlik firmalarının Libya'da yaptığı projeler iki ülkenin esasen mev-

cut yakın bağlarını daha da kuvvetlendiren önemli etkenler olmuştur. Ancak, Türkiye'den beklediği yakınlık ve desteği umduğu ölçüde alamadığı düşüncesine kapılan Kaddafi'nin giderek artan Türkiye aleyhindeki sözleri, ilişkileri 1980 ortalarından itibaren zedelemeye başlamıştır.

90'lı yıllarda, Türkiye-İsrail ilişkilerinin gelişmesinden rahatsız olan Kaddafi, Türkiye-İsrail ilişkilerini eleştirmenin ötesinde, Türkiye'nin yönetim şekli, bölünmez bütünlüğü, dış politikası ve tarihi aleyhinde asılsız ve tutarsız beyanlarda bulunmuş ve bunlar Türkiye'den tepki bulmuştur. Bu gelişmeler üzerine 13 Haziran 1997 tarihinde Türkiye, Trablus Büyükelçisi'ni geri çekmiş, yeni Büyükelçi'nin Trablus'a atanması ise ancak 1998 Şubat ayında mümkün olmuştur.

Libya'ya yönelik BM yaptırımlarının 5 Nisan 1999'da askıya alınmasının ardından uluslararası camiadaki yerini yeniden almaya çalışan Libya, özel bir önem atfettiği Türkiye ile ilişkilerini düzeltmek çabası içine girmiştir. Dışişleri eski Bakanı İsmail Cem, 20-21 Ocak 2001 tarihlerinde Trablus'u ziyaret etmiş, iki ülke arasında siyasi danışma mekanizması kurulmasını öngören bir mutabakat zaptı imzalanmıştır.

BM Güvenlik Konseyi'nin 12 Eylül 2000 tarihinde Libya'ya uygulanan ambargoyu kaldırması ve Libya'nın son olarak Kitle İmha Silahı (KİS) programını feshetmesi ülkemizce olumlu karşılanmıştır, Türkiye'nin konuyla ilgili olarak yaptığı açıklamada Libya'nın kayıtsız şartsız olarak silah denetçilerinin denetimine izin vermesinin, bu ülkenin uluslararası toplumla tam olarak bütünleşme sürecine ve bölge istikrarına önemli katkı sağlayacağı vurgulanmıştır (http://www.mfa.gov.tr/turkiye-libya_siyasi-iliskileri.tr.mfa).

Türkiye tarafından yapılan tüm girişimlere rağmen, 14 Temmuz 2005 tarihinde iki Türk vatandaşının Libya'da idam edilmeleri ilişkilerimizde gerginlik yaratmıştır. 1969 Devrimi'nden bu yana Libya ile ülkemiz arasında karşılıklı olarak Devlet Başkanı düzeyinde bir ziyaret ise gerçekleşmemiştir (http://www.mfa.gov.tr/turkiye-libya_siyasi-iliskileri.tr.mfa).

Son yıllarda Türkiye'nin Libya ile ekonomik ve ticari ilişkileri müteahhitlik hizmetleri başta olmak üzere her alanda giderek gelişmektedir. Libya ile ticaret hacmi 2010 yılı sonu itibarıyla yaklaşık 2,36 milyar dolar düzeyine ulaşmıştır (<http://www.mfa.gov.tr/turkiye-libya-ticari-ve-ekonomik-iliskileri.tr.mfa>).

İktisadi İş birliği ve Ticaret Anlaşması (1975), Bilimsel ve Teknik İş birliği Anlaşması (1975) ve Ticari ve Mali İş birliği Anlaşması (1978) iki ülke ekonomik ilişkilerinin hukuki çerçevesini oluşturmaktadır (<http://www.mfa.gov.tr/turkiye-libya-ticari-ve-ekonomik-iliskileri.tr.mfa>).

4. Libya'nın Deniz Yetki Alanları ve Uluslararası Adalet Divanı (UAD)'nda Savunduğu Tezleri

a. Libya'nın Deniz Yetki Alanları

18 Şubat 1959 tarihli Karasuları Kanunu'na göre Libya'nın kara sularının genişliği 12 deniz milidir (http://www.un.org/Depts/los/LEGISLATIONANDTREATIES/PDFFILES/LBY_1959_Act.pdf). Libya, 01 Nisan 2005 tarihinde kara sularının dış sınırından itibaren 62 deniz mili genişliğinde bir balıkçılık koruma alanı ilan etmiştir. Libya bu ilanı hakkında Birleşmiş Milletler'e bildirim yapmıştır (<http://daccessdds.un.org/doc/UNDOC/GEN/N05/293/85/PDF/N0529385.pdf?OpenElement>).

Müteakiben, 27 Mayıs 2009 tarihinde Tripoli'de Libya Genel Halk Komitesi'nin uluslararası sözleşmelere uygun olarak Münhasır Ekonomik Bölge (MEB) ilan etmiş ve bahse konu ilan Birleşmiş Milletler'e deklare edilmiştir. Libya, MEB'ini ilan ederken karşılıklı kıyıları olan devletler ile MEB sınırlandırmasını müzakere edebileceğini de belirtmiştir (<http://www.un.org/Depts/los>).

Deniz yetki alanlarına dair ilanların yer aldığı 31 Temmuz 2010 tarihli Birleşmiş Milletler tablosu incelendiğinde, Libya'nın düz esas hatları kullandığı tespit edilmiştir.

b. Libya-Tunus Davası

Libya'nın 1968, Tunus'un 1972 yılından itibaren kendilerine ait kabul ettikleri, ancak Libya-Tunus deniz sınırında yer alan deniz alanları üzerinde araştırma ve işletme ruhsatları vermeleri; iki devletin birbirlerini protesto etmelerine ve karşılıklı protestolar sonucunda uyuşmazlığın çözümü için Uluslararası Adalet Divanı (UAD)'na gitmeyi öngören 10 Haziran 1977 tarihli tahkimnameyi imzalamalarına sebebiyet vermiştir. UAD'ye başvurmak üzere yapılan tahkimname sonucunda Tunus, 25 Kasım 1978'de, Libya ise 14 Şubat 1979 tarihinde UAD'ye başvurmuştur (Aslan, 1998; Acer, 2004).

Tunus ve Libya, Uluslararası Adalet Divanı'ndan; sınırlandırma işleminde uygulanabilecek uluslararası hukuk ilkeleri ve kurallarının neler olduğunu, bu davada pratik uygulamanın ne olabileceğinin cevaplandırılmasını istemişlerdir. Ayrıca, tarafların 1982 Birleşmiş Milletler Deniz Hukuku Sözleşmesi (BMDHS)'nde ortaya çıkan yeni kurallara göre, hakça ilkeler ve özel şartlar kapsamında davanın değerlendirilmesi talepleri de bulunmaktadır.

Her iki devletin iddiaları arasında, kıta sahanlığının belirlenmesinde kararın denize doğal uzanımının temel unsur olduğu bulunmaktadır. Ancak iki devletin birbirinden ayrıldıkları önemli bir doğal uzanım kavramı farklılığı mevcuttur. Libya'nın kara kütesinin doğal uzanımını savunmasına karşılık, Tunus kıyı ülkesinin karasının doğal uzanımının esas alınması gerektiği görüşündedir. Bu görüş ayrılığı Libya'nın, Afrika Kıtası'nın doğal uzanımının kuzeye doğru olduğu ve dolayısıyla doğal uzanımın kuzeye doğru olması gerekçesiyle, kıta

sahanlığını sınırlandıran çizginin kuzeye doğru uzanması gerektiği görüşünden ve kıyısının genel istikameti güney-kuzey yönünde olan Tunus için dezavantajlı bir durum yaratmasından kaynaklanmaktadır. Bunun tersini savunan Tunus ise, tartışmalı deniz alanındaki eş derinlik eğrilerinin genel gidişinin güney-kuzey doğrultusuna meyilli olduğuna dikkati çekerek, coğrafyanın değiştirilmesinin mümkün olmadığını ve jeomorfolojik verilerin ağırlık taşıdığı ileri sürmektedir.

Taraflar ileri sürdüğü görüşlerde uyumsuzluk alanının jeolojik, jeomorfolojik, batimetrik ve coğrafi özelliklerini ısrarla kendi açılarından değerlendirmektedirler. Söz konusu alan, tarafların "Pelagian Block" deyimiyile adlandırdıkları jeomorfolojik birimin bir kısmını teşkil etmekte ve Hammamet Körfezi'nin güneyinde kalan Tunus kara ülkesinin doğusunu ve Tunus'un güneydoğusu ile Libya'nın kuzeyinde bulunan Jeffara Sahrası'nı kapsamaktadır. Libya, bu alanın Kuzey Afrika'nın kuzey yönünde doğal uzantısı olduğunu ve doğal uzantının yönünü kıta karasının belirlediğini ve Tunus kara ülkesi ile Libya kara ülkesinin jeolojik tarihinin farklılıklarından kaynaklanan bir jeolojik ayrımın bulunduğunu ifade etmektedir. Tunus ise, kara ülkesinin jeolojik bölgelerinin doğuya doğru uzanan deniz alanlarına yayıldığını, Afrika Kıtası ile Palegian Block arasında jeolojik farklılık olduğunu, Tunus'un güneyinden ve Libya'nın kuzeyinden geçen bir jeomorfolojik bölge nedeniyle Palegian Block'un doğuya doğal uzantısının bulunduğunu ısrarla belirtmektedir.

UAD sorunun çözümüne, doğal uzantı kavramının tarafların ileri sürdüğü gibi sınırlandırmada bir kıstas olup olmadığını araştırmakla başlamıştır. UAD tarafların görüşlerindeki farklılıkları değerlendirerek, kıta sahanlığı kavramının temelini oluşturan doğal uzantı kavramının "zorunlu olarak yeterli veya uygun" olamayacağını bildirmiştir. Zira UAD'ye göre, doğal uzantı kavramının kıta sahanlığının sınırı belirtmekten çok, kıyı devletinin deniz altında uzanan alan üzerindeki hak ve yetkilerini açıklamak ve geçerli kılmak amacıyla yönelik bir ilkeyi oluşturduğu değerlendirilmiştir. Bu açıdan doğal uzantının sınırlandırmaya etkisinin öncelikle hakça ilkelere saygı gösterilerek, coğrafi sınırlandırma açısından önemli bir rol oynayacak kıstas olarak değerlendirilmesi gerektiği ifade edilmiştir. UAD, kıta sahanlığının tek başına veya esas itibarıyla jeolojik verilere dayanılarak saptanamayacağını, hukukun ve dolayısıyla da UAD'nin görevinin jeolojiden yararlanmak olduğunu ancak uzak geçmişteki oluşumların değil, bunların sonuçlarının belirlenmesinin önemli olduğunu bildirmiştir.

UAD her iki devlet tarafından da ileri sürülen detaylı jeolojik, jeomorfolojik ve coğrafi delillerin birbirlerinin tezlerine üstünlüğünü belirleyecek ve somut uyumsuzlukta kullanılacak şekilde kanıtlarının bulunmadığını, İngiltere ile Fransa arasındaki davada dahi Hurd Çukuru gibi bir olgunun değerlendirilmediğini ve değerlendirilebilecek tek jeolojik yapının (Tripolitan Furrow), sınırlandırılacak alan dışında kaldığını ifade ederek; sınırlandırmanın fiziksel verilerin dışında, uluslararası hukuk ölçütlerine göre yapılması gerektiğine karar vermiştir. Ancak UAD'nin bu değerlendirmesi, doğal uzantı ile ilgili iddialar kapsamındadır.

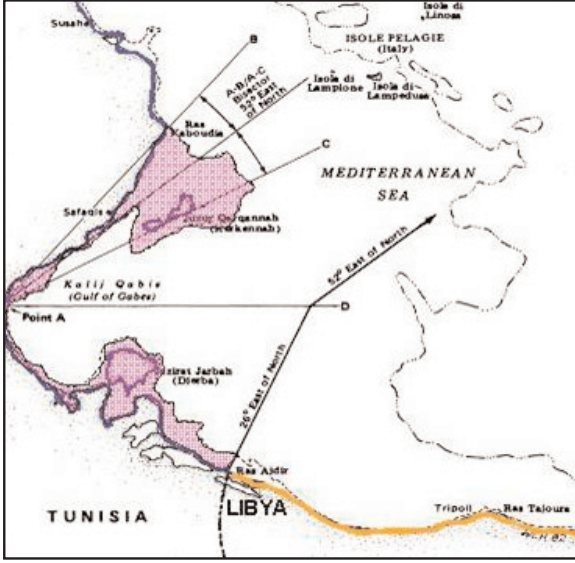
Aksi takdirde fiziki verilerin tamamen iptal edildiği şeklinde bir yorumda bulunmamıştır. Çünkü sınırlandırma yapılırken iki ülkenin kıyı uzunlukları, Tunus'un kıyı yapısının Ras Ajdir'den başlayarak Libya kıyıları ile aynı yönde belirli bir noktaya kadar devam ettikten sonra güneybatıdan kuzeydoğuya doğru uzanması ve kıta sahanlığı üzerinde Tunus'un Cerbe ve Kerkennah Adalarının bulunması göz önüne alınmıştır.

UAD, hakça ilkeler ve bölgeye özgü koşullar çerçevesinde ve Tunus'un kıta sahanlığı alanının bazı bölgeleri üzerinde tarihsel haklar kazandırdığını ileri sürmesi nedeniyle; tarihsel haklara da saygı gösterilmesi gerektiğini ifade ederek, iki devlet arasında kabul edilen kara sınırının kıta sahanlığının sınırlandırılmasıdaki etkisini de değerlendirmiştir. UAD son olarak ekonomik etkenlerin, uygulanacak ilke ve kurallara etkisini incelemiştir. Ekonomik faktörler ile ilgili olarak, Libya'nın petrol zenginliklerine sahip olmasına karşılık, daha geniş bir alanın Tunus'a verilmesi gibi sonucu etkileyecek bir unsur gösterilmemiştir.

UAD, ilke ve kuralların belirlenmesi sorusunu cevapladıktan sonra, somut uyumsuzluğun sınırının belirlenmesinde bölgenin coğrafi şartlarını değerlendirerek; kıyılara yakın sektörde, kıyıları yan yana olan devletlerin yan sınırının saptanmasında uygulanan bir yöntem olarak kıyıya dik bir çizginin kullanılmasına karar vermiştir. Kıyılara uzak sektörde ise, Libya kıyılarına doğru daha dar bir açı yapan bir çizginin iki ülke arasındaki kıta sahanlığı sınırını oluşturacağını bildirmiştir. Bu davada Kerkennah Adalarına yarım etki tanıyan UAD, hem Tunus kıyılarından hem de Kerkennah Adalarından itibaren çizilen hattın ortasının bulunmasıyla, kıyılara uzak sektörün paralellliğini sağlamıştır.

UAD'nin kararında (I.C.J. Reports (1982) s.37-47) hukuka katkı açısından diğer bir önemli nokta ise, eşit uzaklık ilkesinin hakça ilkelere uygun bir çözüme götürdüğü durumlarda uygulanabilen bir metot olduğu, aksi takdirde başka metotların kullanılmasının zorunlu olduğunun ifade edilmesidir.

1982 tarihli Tunus-Libya Davası'nda, mahkeme (Şekil 1'de gösterildiği üzere) ortay hatta göre Tunus Sahillerine yakın olan Kerkenna ve Cerbe Adalarından Kerkenna'ya "yarım etki" tanımış, bölgedeki diğer unsurların daha önemli olduğunu belirterek Cerbe Adası'nı ise sınırlandırmada hiç dikkate almamıştır (<http://www.icj-cij.org>).



Şekil-1: Tunus-Libya Kararı (I.C.J. Reports (1982)).

c. Libya-Malta Davası

Libya ve Malta devletleri, 26 Temmuz 1982 tarihinde, iki ülke arasındaki kıta sahanlığının sınırlandırılmasında UAD'ye başvurulmasını öngören 23 Mayıs 1976 tarihli antlaşmayı kuruma sunmuşlardır. Taraflar arasındaki 23 Mayıs 1976 tarihli antlaşmanın 1'inci maddesi uyarınca, UAD'den Libya Arap Cumhuriyeti ve Malta Cumhuriyeti'ne ait olan kıta sahanlığının sınırlandırılmasını uygulanacak olan milletlerarası hukukun kural ve ilkelerinin beyan edilmesini ve beyan edilen bu ilke ve kuralların, pratikte tarafların kolayca sınırlandırma yapabilmeleri amacıyla, nasıl uygulanacağı belirtilmesi talep edilmiştir. Bu antlaşmanın 3'üncü maddesine göre ise "UAD'nin kararından sonra Libya ve Malta, karşılıklı kıta sahanlıklarını belirlemek için ve UAD kararı uyarınca anlaşmaya varmak için müzakereler yapacaklardır" (I.C.J. Reports 1985, s.16). Burada her ne kadar sınırlandırma yöntemlerine ilişkin bir ifade yer almasa da, "tarafların anlaşarak kolayca kıta sahanlığını sınırlandırabilmesi amacıyla..." teriminden UAD'nin bunları belirtmeye de yetkili olduğu anlaşılmaktadır (I.C.J. Reports 1985, parag.19).

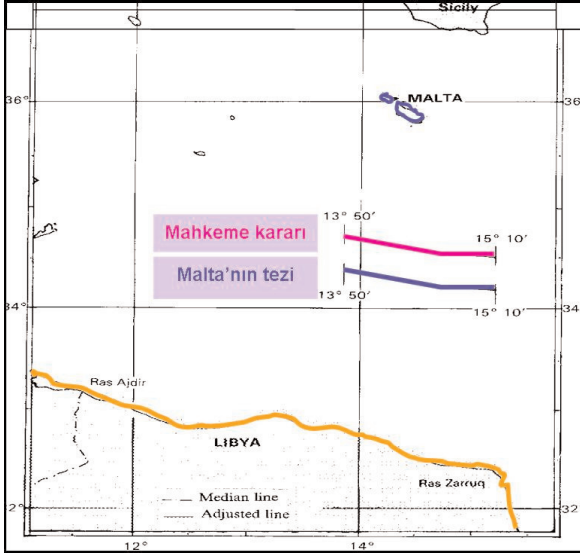
UAD, 03 Haziran 1985 tarihinde uyuşmazlığı karara bağlayabilmiştir (I.C.J. Reports 1985). Libya-Malta Davası'nda, UAD tarafından kıta sahanlığına hak kazandıran hukuki esasın doğal uzantıdan mesafeye dönüştüğü kabul edilmiştir. Mesafe esasına göre, bir devletin kıyısından itibaren 200 deniz miline kadar olan kesimler için, hiç bir jeolojik veya jeomorfolojik oluşum dikkate alınmaksızın bir

hak sahipliği mevcuttur (Gökalp, 2008, sf.123-124). UAD'nin vermiş olduğu bu karar, kıta sahanlığı kavramının gelişimi açısından oldukça önemli ve tartışmaya açık bir karardır. UAD iki devlet arasındaki mesafenin 400 deniz milinden az olması sebebiyle, çöküntü kuşağının doğal bir sınırlı gibi Malta kıta sahanlığının güneye doğru uzantısını kesen veya Libya'nın doğal uzantısını kesintiye uğratan bir kopukluk olmadığı sonucuna varmıştır (I.C.J. Reports 1985, parag.36,39,40). Ayrıca, fiziksel özelliklerin hak sahipliğini belirlemede hiçbir rolü olmadığını ve sınırlandırma amacı bakımından ilgili bir koşul olarak da göz önüne alınmayacağını belirtmiştir.

Her iki taraf da 1982 Birleşmiş Milletler Deniz Hukuku Sözleşmesi (BMDHS)'ni imzalamış durumdadırlar fakat sözleşme yürürlüğe girmemiştir. Bu nedenle, sözleşme taraflar arasında bağlayıcı değildir. Taraflar arasındaki özel antlaşmada da madde hukuk olarak uygulanabilecek herhangi bir hüküm yoktur. Devletleri bu konuda bağlayan iki veya çok taraflı bir antlaşma da mevcut değildir. Bu yüzden taraflar, aralarındaki uyumsuzluğun örf ve adet hukukuna göre çözüleceği konusunda anlaşmışlardır (I.C.J. Reports 1985, parag.26). Örf ve adet hukukunun kaynağı olarak özellikle güncel uygulama ve devletlerin "opinio juris" ine bakılması gerektiği bir gerçektir. Ayrıca, çok taraflı sözleşmelerin, örf ve adet hukukundan doğan kuralları belirlemede, kayıt etmekte ve bunları geliştirmekte önemli bir rolü olduğu da bir gerçektir. UAD bu gerekçe ile ayrıca 1982 BMDHS'nin ilgili hükümlerinin bir örf ve adet hukuku kuralı olarak tarafları bağlayacağını ve dolayısıyla bu hükümlerin de dikkate alınması gerektiğini belirtmiştir.

UAD'nin Kuzey Denizi davalarında (I.C.J. Reports 1969, parag. 101 (C)1,2) vermiş olduğu ve Tunus-Libya (I.C.J. Reports 1982, parag. 98) ve Libya-Malta davalarında (I.C.J. Reports 1985, parag. 61) tekrarladığı kararında, sınırlandırmada eşit uzaklık yönteminin taraflar arasında emredici olmadığına karar vermiştir. Bunun yanında, herhangi bir başka bir sınırlandırma yönteminin de bütün koşullarda emredici olmadığına karar vermiştir. UAD'ye göre sınırlandırma, anlaşma ile hakkaniyet ilkeleri uyarınca ve bütün ilgili koşullar göz önüne alınarak yapılmalıdır. Öyle bir sınırlandırma yapılmalıdır ki bütün taraflara kara ülkelerinin doğal uzantısını oluşturan bütün kıta sahanlığı alanlarını mümkün olduğunca bırakacak şekilde ve diğerinin kara ülkesinin doğal uzantısına bir kapatma söz konusu olmayacak şekilde yapılmalıdır. Eğer yapılan bu sınırlandırma keşişen alanlar yaratıyor ise, bu alanlar taraflar arasında anlaşılabilir orantıda (agreed proportion) veya anlaşılabilir ise eşit olarak paylaşılmalıdır. Tarafların birleşik karara dayanan bir rejim öngörmeleri hali de saklıdır (Gökalp, 2008, s.125).

UAD kararında, hakkaniyet ilkesine göre kararını vermiş ve hakkaniyet ölçüsünde bir ada ile ana kara arasındaki sınırlandırmanın ana kara devleti olan Libya lehinde sonuçlanması gerektiğine (Şekil 2'de gösterildiği üzere) hükmetmiştir (Prescott; Schofield, 2005, s.389-390).



Şekil-2: Libya-Malta Kararı (I.C.J. Reports 1985).

5. Yunanistan ve GKRY'nin Libya ile Doğu Akdeniz'de Deniz Yetki Alanlarının Belirlenmesine Yönelik Girişimleri

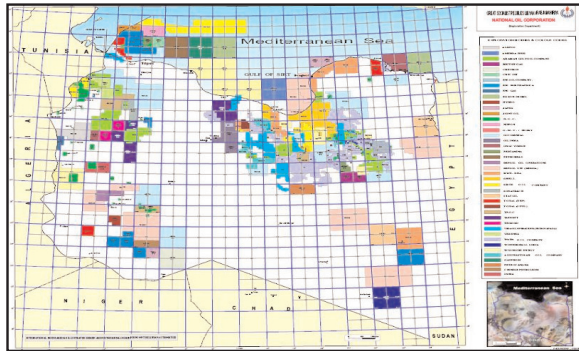
Yunanistan Doğu Akdeniz'de; Türkiye'nin deniz yetki alanlarına yönelik haklarını elinden alacak bir anlayış oluşturmayı amaçlamaktadır (Yavuz, 2010). Yunanistan, Şekil-3'te yer alan harita da gösterildiği üzere Meis Adası'na dayanarak Türkiye'nin Girit-Rodos-Meis-Kıbrıs hattının güneyindeki kıta sahanlığı haklarını elinden alacak bir oluşuma gitmeye çalışmakta, bu politikasını diplomatik girişimlerine de yansıtmakta ve kıta sahanlığı ile MEB'in sınırlandırılması için Mısır ve GKRY'nin yanı sıra Libya ile de müzakereler gerçekleştirmektedir (İmerisia Gazetesi, 8 Kasım 2010). Diğer taraftan Yunanistan, başka ülkeleri örnek alarak (ABD, Rusya, AB ülkelerinin çoğu, İsrail) MEB'de egemenliğini ilan etmesi gerektiğini, MEB ilanına ilişkin hemen bir yasanın kabul edilerek bunun BM'ye bildirilmesi gerektiğini ve müteakiben ilgili kıyıdaş devletler ile MEB sınırlandırma anlaşması yapılması gerektiğini de ifade etmektedir (Eleftherotipia Gazetesi, 27 Aralık 2010).



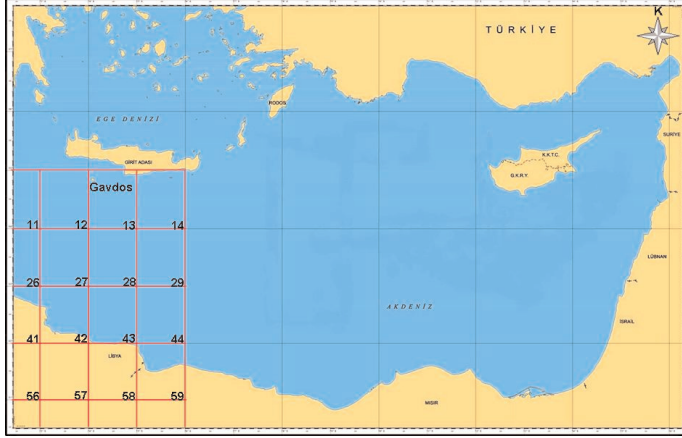
Şekil-3: Doğu Akdeniz'de Yunanistan'ın Politikaları.

17 Mart 2006 tarihinde Yunanistan Dışişleri Bakanlığı Sözcüsü George Koumoutsakos tarafından (<http://www.pioner-investors.com/news2.asp?newsid=3619>); Yunanistan ve Libya'nın müzakerelere başlayacağı belirtilerek, Libya'nın petrol arama ve çıkartma haklarının bulunduğu, Libya Ulusal Petrol Şirketi (Libya National Oil Corporation-NOC)'nin, Gavdos Adası'nı da içerecek şekilde Girit Adası'nın güneyinde Libya'nın ekonomik haklarını gösteren haritaları (Şekil-4, Şekil-5, Şekil-6) (<http://en.noclibya.com.5>) internet sitesinde yayımladığı, bahse konu haritaların Libya'nın karasularını ve petrol arama ve çıkartma haklarını gösteren deniz alanlarını ihtiva ettiği, Libya'nın, Şekil-7'de gösterildiği gibi Gavdos Adası'nı da içerecek şekilde Girit Adası'nın güneyinde ekonomik haklarının olduğunu öngördüğü, dolayısıyla, harita üzerindeki bu hususların siyasi düzeye açıklığa kavuşturulması gerektiği ifade edilmiştir.

28
Security
Strategies
Year: 7
Issue: 14



Şekil-4: Libya'nın Ekonomik Haklarını Gösteren Harita (<http://en.noclibya.com>).

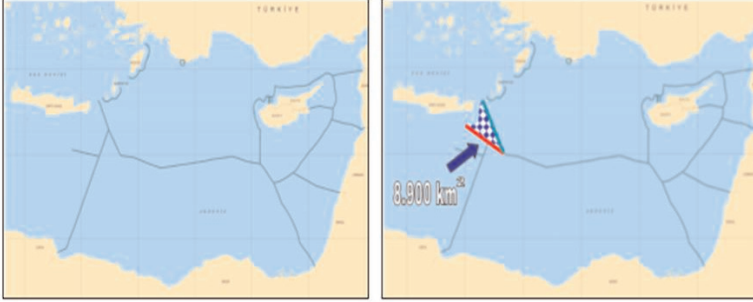


Şekil-7: Girit Adası'nın Güneyinde Ekonomik Haklarının Olduğunu Gösteren İllüstratif Harita.

Yunanistan'ın yanı sıra GKRY de Libya ile deniz yetki alanı sınırlandırma anlaşması imzalamak üzere görüşmelerde bulunmaktadır (<http://www.cypruswe-ekly.com.cy/main/92,1,283,0,14593-.aspx>).

6. Doğu Akdeniz'de Deniz Yetki Alanlarının Sınırlandırılması Kapsamında Karşılıklı Kıyılara Sahip Türkiye ve Libya'nın Değerlendirilmesi

Doğu Akdeniz'de ilan edilebilecek Münhasır Ekonomik Bölge (MEB)'nin sınırlarının tespiti amacıyla yapılan önceki çalışmalarda Şekil-9'da sunulan haritada gösterildiği üzere, Türkiye'nin 145.000 km²'lik bir MEB alanına sahip olduğu hesaplanmıştır. Ayrıca, Doğu Akdeniz'de Türkiye'nin ve kıyıdaş devletlerin sınırları, Sertaç Hami Başeren tarafından hazırlanan "Doğu Akdeniz Deniz Yetki Alanları Uyuşmazlığı-Dispute Over Eastern Mediterranean Maritime Jurisdiction Areas" isimli kitapta yer alan haritada (Şekil-8) yayımlanmıştır. Bahse konu haritanın, Türkiye ve Libya arasında akdedilecek bir MEB antlaşmasıyla MEB sınırlarında oluşacak değişikliği gösteren harita ile mukayesesi Şekil-8'de gösterilmiştir.



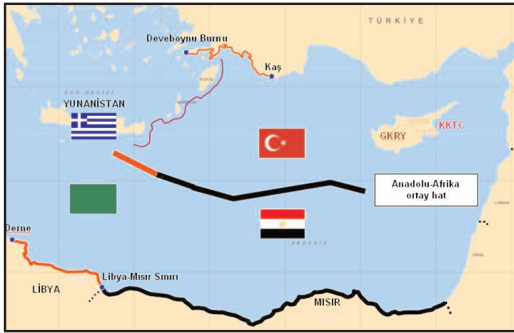
Doğu Akdeniz MEB Kıta Sahaneliği Sınırları (Sertaç Hami Başeren; "Doğu Akdeniz Deniz Yetki Alanları Uyuşmazlığı – Dispute Over Eastern Mediterranean Maritime Jurisdiction Areas", Türk Deniz Araştırmaları Vakfı Yayınları Yayın No: 31, İstanbul 2010, s. 44)

Libya ile Akdedilecek Bir Antlaşmayla MEB Sınırlarında Oluşacak Değişiklik

Şekil-8: Doğu Akdeniz'de Libya ile Akdedilecek bir MEB Sınırlandırmasında Oluşacak Değişikliği Gösteren Harita.

Ancak, uluslararası hukuk, ilgili yargı kararları ve Doğu Akdeniz'deki mevcut coğrafi konumlar dikkate alınmak suretiyle yapılan hesaplamalarda, Türkiye'nin esasen daha fazla bir MEB alanına sahip olduğu görülmektedir.

Doğu Akdeniz'de yapılacak MEB sınırlandırmasında, Şekil-9'da yer alan haritada gösterildiği üzere; Anadolu ile Afrika Kıtası sahilleri (Libya-Mısır) arasında "ortay hattın" esas alınması, "ortay hattın" kuzeyinde kalan Kıbrıs Adası ile Yunan adalarının ters tarafta bulunmaları ve Anadolu sahillerinin önünü kapatmak suretiyle Türkiye'nin denize açılımını engelliyor konumda olmaları sebebiyle; "coğrafyanın üstünlüğü ile kapatmama (non-encroachment)" prensibine riayet edilmesi, ters tarafta kalan adaların ise sadece karasuları kadar deniz yetki alanlarına sahip olabileceğinin dikkate alınması gerekmektedir.



Şekil-9: Doğu Akdeniz'de Hakkaniyet Çerçevesinde Ortay Hattı Göre Sınırlandırma.

Bahse konu prensipler esas alınarak yapılan hesaplamalar, Türkiye'nin Doğu Akdeniz'de öngörülen yaklaşık 145.000 km²'lik (Şekil-10'da gösterildiği üzere) MEB'inin asgari 189.000 km²'ye çıkması gerektiğini ortaya koymaktadır. Bu durum muvacehesinde, Şekil-11 ve Şekil-12'de gösterilen haritalar mukayese edildiğinde, yaklaşık 44.000 km²'lik deniz yetki alanı farkının mevcut olduğunu söylemek mümkündür. Söz konusu alanlar Şekil-12'deki haritada gösterilmiştir.



Şekil-10: Çalışmalar Neticesinde Belirlenen MEB Alanı.



Şekil-11: Türkiye'nin Doğu Akdeniz'deki MEB Alanı.



Şekil-12: Türkiye'nin Feragat Ettiği Değerlendirilen MEB Alanları.

Şekil-10'daki haritanın çizimi esnasındaki hesaplama ile yukarıda bahsedilen kriterler dikkate alınarak yapılan hesaplama arasındaki farkın bir kısmının, Kıbrıs Adası'nın kapatılmamasının yanı sıra, Libya'nın ilgili kıyıdaş devletler arasında sayılmamasından ve bu nedenle kıyıların karşılıklı olduğu gerçeğinin dikkate alınmamasından kaynaklandığı değerlendirilmektedir.

Esasen, Şekil-13'te yer alan haritada gösterildiği üzere Türkiye'nin Marmaris, Fethiye ve Kaş kıyıları ile Libya'nın Derne, Tobruk ve Bordiya kıyılarının karşılıklı kıyılar olması sebebiyle her iki ülke arasında bir sınırlandırma anlaşması akdedilmesi gerektiği değerlendirilmektedir. Aslında bu hattı Şekil-14'te mavi hat ile gösterildiği üzere Anamur'a kadar kaydırmak da mümkündür. Ancak, daha önce Mısır ile öngörülen ortay hata müdahale etmemesi açısından, bu hattın Kaş-Deveboynu arasında tutulmasının daha uygun olacağı kıymetlenmiştir.



Şekil-13: Türkiye ve Libya Arasında Ortay Hat.



Şekil-14: Doğu Akdeniz'de Hakkaniyet Çerçevesinde Ortay Hatta Göre Sınırlandırma.

Doğu Akdeniz'de Türkiye'yi Antalya Körfezi'ne hapsedecek şekilde, Yunanistan'ın Girit, Çoban (Kerpe), Kaşot, Rodos, Meis hattını esas alarak belirlediği ortay hat üzerinde GKRY, Mısır ve Libya ile yapacağı bir MEB sınırlandırma anlaşması;

-Yunan adalarına hakkaniyet prensibini ihlal edecek şekilde karasuları ötesinde deniz yetki alanları verilmesi anlamına gelebileceği gibi,

-Libya açısından ise, Anadolu ile Afrika Kıtası sahilleri arasındaki "ortay hat"ın" esas alınması suretiyle yapılabilecek bir sınırlandırmaya nazaran daha az bir MEB alanına sahip olması sonucunu da doğurabilecektir.

Belirtilen nedenle, Libya'nın, Yunanistan'ın tezi doğrultusunda bir sınırlandırmaya razı olup büyük bir kayba uğramaktansa, kendisi için avantajlı olan hesaplama kriterlerine istinaden Türkiye ile deniz yetki alanları sınırlandırması anlaşması yapmayı tercih edebileceği düşünülmektedir. Böylece, Libya'nın deniz yetki alanları Girit Adası'nın karasularına kadar genişleyebilecek, Türkiye ise ilave 8.900 km²'lik MEB alanına sahip olabilecektir. Diğer taraftan, Libya ile Türkiye arasında gerçekleştirilecek deniz yetki alanları sınırlandırması antlaşmasının, Yunanistan'ın adaların kıta sahanlığı ve MEB'e sahip olduğu tezini zayıflatabileceği, Doğu Akdeniz'de deniz yetki alanlarının sınırlandırılmasında Yunanistan'ın Girit, Çoban (Kerpe), Kaşot, Rodos, Meis hattını esas alan görüşlerinin uluslararası platformlarda ciddi zemin kaybına uğrayabileceği değerlendirilmektedir.

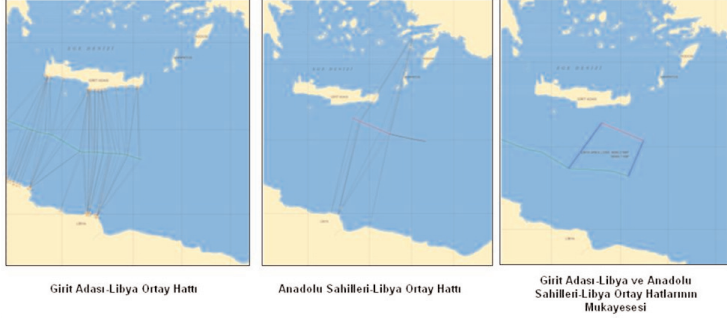
Nitekim, Yunanistan'ın Girit, Kaşot, Çoban, Rodos, Meis hattını ilgili kıyı kabul ederek Türkiye'yi Doğu Akdeniz'den dışlama girişimi ve GKRY'nin ortay hatları esas alıp bunların hakkaniyete uygun hale getirilmesinden kaçınarak sınırın Meis'ten sonra Antalya açıklarında Türkiye'ye çok az bir kıta sahanlığı/MEB ala-

nı bırakacak şekilde Kıbrıs’a uzanmasını öngören politikaları hukuki mesnetten yoksundur.

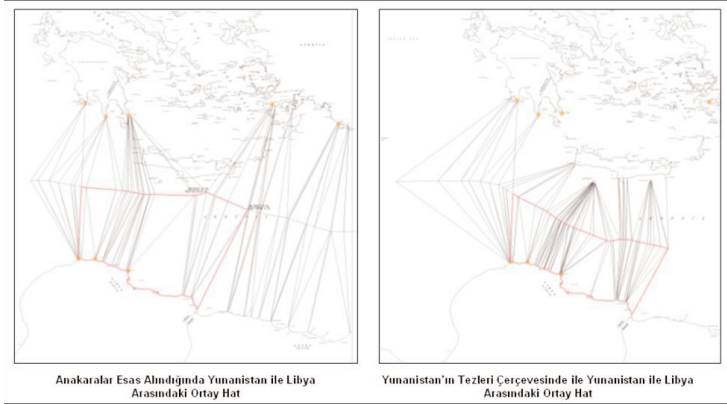
Doğu Akdeniz’de sınırlandırmaya esas teşkil edecek deniz alanında ortay hat Anadolu ile Afrika Kıtası sahilleri arasında doğu-batı ekseninde ilerlemektedir. Bu eksenin kuzeyinde Yunanistan’a ait Girit, Kerpe, Kaşot, Rodos, Meis ile Kıbrıs Adası bulunmaktadır. Sınırlandırmanın yapılacağı coğrafya dikkate alındığında, bahse konu adaların bu eksenin kuzeyinde yer aldığı görülmektedir. Teknik olarak; coğrafyanın üstünlüğü kapsamında dikkate alınan en önemli husus, adaların ortay hatta göre coğrafi konumudur. Nitekim, 1969 tarihli Kuzey Denizi Davası’nda bu prensip UAD tarafından, “coğrafyanın yeniden şekillendirilmesi söz konusu olamaz” biçiminde ifade edilmiş ve “iki veya daha fazla sayıda ülke arasındaki sınırlandırmanın bölgenin bütün ilgili unsurları dikkate alınarak hakkaniyet prensipleri temelinde hakça bir çözüme ulaşılacak şekilde” yapılması gerektiği vurgulanmıştır (Acer, 2004, s.3-1, 3-2). Benzer şekilde, 2009 tarihli Romanya ile Ukrayna arasında Karadeniz’deki deniz yetki alanlarının paylaşımına ilişkin uyuşmazlığın çözülmesi konusunda mahkeme tarafından Ukrayna’ya ait olan ve ortay hattın ters tarafında yer alan Yılan Adası’na karasuyu kadar deniz yetki alanı tanınmıştır (<http://www.icj-cij.org/docket/files/132/14989.pdf>).

Deniz hukuku üzerine en kapsamlı sözleşme olan 1982 Deniz Hukuku Sözleşmesi’nin ilgili 74’üncü ve 83’üncü maddeleri, uluslararası yargı ve hakemlik kararlarındaki anlayışı aynen yansıtmaktadırlar. Bu maddeler, hem kıta sahanlığı hem de MEB sınırlandırması için “kıyıları karşıt ya da bitişik olan devletler arasında kıta sahanlığı sınırlandırması Uluslararası Adalet Divanı Statüsü’nün 38’inci maddesinde belirtildiği şekli ile uluslararası hukuk kurallarına dayanan bir anlaşma ile ve hakça çözüm bulmak maksadı ile yapılır” prensibini kabul etmektedirler (Lagoni ve Vignes, 2006).

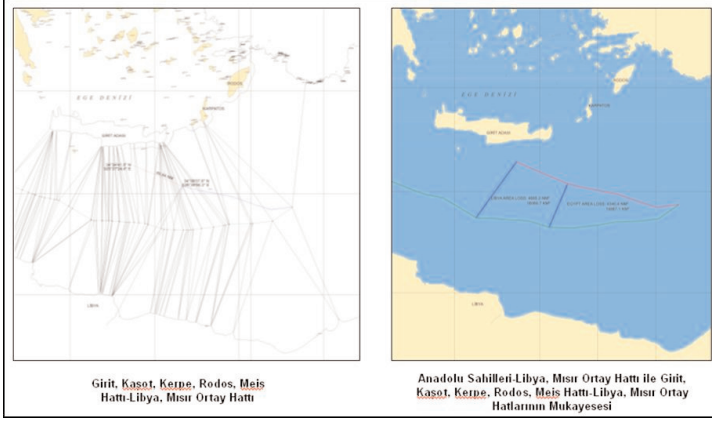
Ortay hat, BMDHS’nin 15’inci maddesi çerçevesinde; iki devletin sahilleri bitişik veya karşı karşıya olduğunda aralarında aksine anlaşma olmadıkça, bütün noktaları bu iki devletin her birinin karasularının genişliğinin ölçülmeye başlandığı esas hatlarının en yakın noktalarından eşit uzaklıkta olmak üzere çizilmektedir. Bu kapsamda; 1982 BMDHS’nin 15’inci maddesindeki ortay hat tanımı esas alınarak deniz yetki alanlarının her noktası iki taraf devletin karşılıklı kıyıları arasındaki ana karalarında belirlenen, birbirine en yakın ana noktalardan (base points) eşit uzaklıkta olacak şekilde çizilecek kesin ortay hat esasına göre belirlenmesi mümkündür. Nitekim bu doğrultuda yapılan teknik çalışmalarda elde edilen sonuçlar mukayeseli olarak Şekil-15, 16, 17 ve 18’de yer alan haritalarda gösterilmiştir.



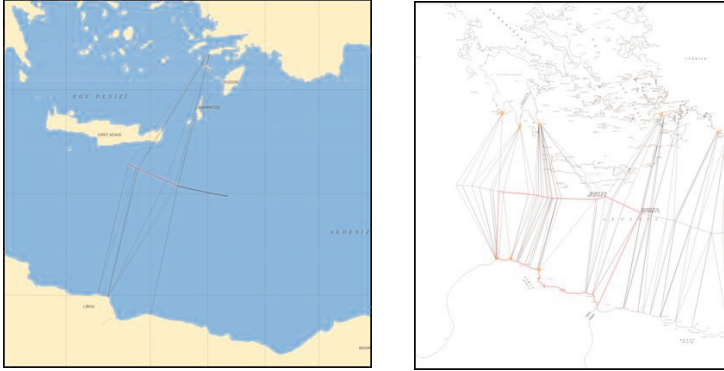
Şekil-15: Girit Adası-Libya ve Anadolu Sahilleri-Libya Ortay Hatlarının Belirlenmesine Yönelik Teknik Çalışmalar.



Şekil-16: Anakaralar Esas Alındığında Yunanistan ile Libya Arasındaki Ortay Hat ve Yunanistan'ın Tezleri Çerçevesinde Yunanistan'ın Tezleri Çerçevesinde Yunanistan ile Libya Arasındaki Ortay Hattı Gösteren Haritalar.



Şekil-17: Girit, Kaşot, Rodos, Meis Hatları-Libya; Mısır Ortay Hattı ile Anadolu Sahilleri-Libya, Mısır Ortay Hattı ile Girit, Kaşot, Rodos, Meis Hatları-Libya, Mısır Ortay Hatlarının Mukayesesi Gösteren Haritalar.



Şekil-18: Türkiye ve Libya Arasındaki Ortay Hattın Belirlenmesine Yönelik Teknik Çalışmalar.

Bununla birlikte, “ortay hattın” kuzeyinde kalan Kıbrıs Adası ile Yunan adalarının ters tarafta bulunmaları ve Anadolu sahillerinin önünü kapatmak suretiyle Türkiye'nin denize açılımını engelleyecek coğrafi bir konumda olmaları nedeniyle, söz konusu adaların sadece karasuları kadar deniz yetki alanlarına sahip olması gerekmektedir. Öncelikle, Kaşot, Çoban, Rodos, Meis Adaları Yunan ana kara-

sı ile Anadolu kıyıları arasında çizilen ortay hatta bakarak “Ters Tarafta” yer alan adalar olduklarından, Doğu Akdeniz’de deniz yetki alanlarının sınırlandırılmasında ne ilgili kıyıyı oluşturabilirler ne de karasuları dışında deniz yetki alanlarına sahip olabilirler.

Türkiye’nin taraf olmadığı 1982 BMDHS (Madde 121), adaların karasuları, kıta sahanlığı ve MEB’i olduğunu kabul etmekte ancak insanların oturmasına elverişli olmayan veya kendilerine özgü ekonomik bir yaşamı bulunmayan kayalıkların kıta sahanlıkları veya MEB’i olamayacağını belirtmektedir. Sözleşme çerçevesinde, adaların deniz yetki alanlarının sınırlandırılması ise kara parçalarına uygulanabilir hükümlere uygun olarak yapılmaktadır. Ancak, bugüne kadar verilen mahkeme kararları çerçevesinde, 1982 BMDHS hükümleri adalara ana kararlar kadar deniz yetki alanı tanınmasına imkân vermemiş, ihtilafli durumlarda sınırlandırma, her durum için hakkaniyet, eşit uzaklık, oransallık, coğrafyanın üstünlüğü, kapatmama, özel ve beşeri koşullar ile diğer koşulların (adalar ve diğer coğrafi formasyonlar) değerlendirilmesi gibi prensipler çerçevesinde yapılmıştır.

Hatta, Yunanistan, adalara kıta sahanlığı/MEB’in tanınıp tanınmayacağı konusunda kendi içerisinde dahi ihtilafa düşmüş ancak siyaseten adaların kıta sahanlığı/MEB’i olduğunu savunmanın kendileri açısından önemli olduğunu ifade etmektedir. O konu ile ilgili olarak, Yunanistan, ortay hattın çizilmesinde Meis Adası’nın başlangıç noktası olarak kullanılmadığı taktirde, Türkiye’nin MEB’inin batıya doğru genişleyeceğini ve Mısır’a kadar ulaşacağını, ayrıca Türk Kıta Sahanlığı’nın Mısır’ın Kıta Sahanlığıyla sınır olacağını, mahkemeye gidilmesi durumunda ise sonucun kesinlikle Yunanistan lehine olmayacağını belirtmektedir (To Vima Gazetesinin 16 Ocak 2011).

7. Sonuç ve Değerlendirme

Doğu Akdeniz’de karşılıklı kıyıları bulunan iki kıyıda devlet olarak Libya ve Türkiye’nin denizcilik alanında ilişkilerinin geliştirilmesi oldukça önem arz etmektedir. Uluslararası hukuka göre, karşılıklı kıyıları bulunan Libya ve Türkiye’nin hakkaniyet ölçüleri çerçevesinde bir an evvel deniz yetki alanlarını sınırlandırma anlaşması yapmasının her iki ulusun menfaatindedir. Bu konuda uluslararası mahkemelerin önemli mesnet ve emsal oluşturan kararları ile Birleşmiş Milletler Deniz Hukuku Sözleşmesi’nin ilgili hükümleri kapsamında; Doğu Akdeniz’de hakkaniyet ilkesi temelinde deniz yetki alanları sınırlandırmasının, Türkiye ile Libya arasında yapılması gerekmektedir. Uluslararası hukuka tümü ile uygun böyle bir sınırlandırma anlaşmasının gerçekleşmesi hem Türkiye’nin hem de Libya’nın meşru hakkı olduğu gibi menfaatindedir. Böylece Libya, Yunanistan ile yapacağı antlaşmaya nazaran daha fazla bir deniz yetki alanına sahip olacaktır.

Sonuç olarak; Doğu Akdeniz’de karşılıklı kıyıları oluşturan Libya’nın Derne, Tobruk ve Bordiya kıyı hattı ile Türkiye’nin Marmaris, Fethiye ve Kaş kıyı hattı dikkate alınarak deniz yetki alanı sınırlandırmasına yönelik bir anlaşma akdetmesi, uluslararası hukuk açısından uygun ve meşru olacaktır.

Summary:

Being highly discernible especially in the past ten years, chiefly owing to Southern Greek Cypriot Administration (SGCA)'s declaration of its Exclusive Economic Zone (EEZ), as well as its bilateral delimitation agreements with some littoral countries, a struggle, or rather a disarray with respect to the delimitation of maritime jurisdictional areas in the East Mediterranean has surfaced.

Owing to its position pursued so far in terms of making delineations only through the use of perpendicular lines, Turkey narrowed its scope of relevant coasts and littoral states. Due to a lack of such broad outlook and comprehensive approach, it determined its maritime jurisdictional area only with a minimalist methodology. Indeed, Turkey has only determined Egypt, Turkish Republic of Northern Cyprus and Syria as relevant littoral states.

However, in line with the respective principles and provisions of the law of the sea and related decisions rendered by the international courts, it would be possible and necessary for Turkey to sign maritime jurisdictional areas delimitation agreement with Libya, since Turkey and Libya have also corresponding coasts subject to delimitation agreement. Such an agreement would be in the interest of Libya, as it was for Turkey, in comparison with the gains attained from the agreement might be signed between Libya and Greece. In line with such an probable agreement, it would be possible for Turkey to claim its own EEZ rights in the south east of the island of Crete.

In this regard, it is critically important for both Libya and Turkey to improve their relations on maritime issues, as two littoral states having opposite coasts. Based on international law, it is also in the interest of both countries to conclude maritime jurisdictional areas delimitation agreement in view of equitable measures. In this respect, considering also the related court decisions by international courts constituting significant precedents and the respective provisions of United Nations Convention on the Law of the Sea (UNCLOS), it is necessary for Turkey and Libya to conclude such an agreement. Such an agreement is absolutely legitimate and in the interests of both Turkey and Libya. If signed, Libya would also be accorded a larger maritime jurisdictional area than it would own in view of an agreement it would sign with Greece.

In conclusion, a maritime jurisdictional agreement between Libya and Turkey, considering the Dernah-Tobruk-Bordia coastline of Libya and Marmaris-Fethiye-Kaş coastline of Turkey as relevant opposite coasts would be in line with international law and in the absolute interests of both countries.

KAYNAKÇA

Aslan Gündüz, *Milletlerarası Hukuk Temel Belgeler Örnek Kararlar*, Geliştirilmiş 3'üncü Baskı, 1998-İstanbul.

İbrahim Gökalp; Milletlerarası Adalet Divanı'nın Deniz Alanlarının Sınırlandırılmasına Dair Kararlarında Dikkate Aldığı İlkeler, 1. Bası, Beta Basım A.Ş., İstanbul-2008.

Celalettin Yavuz, "Petrol Sahaları Sebebiyle Kıbrıs'ın Artan Stratejik Önemi", <http://www.turksam.org/tr/yazdir1943.html> , 11.03.2010.

Dow Jones Newswires; "Cyprus, Israel Define Sea Border for Energy Search", 17.12.2010.

Rainer Lagoni and Daniel Vignes; *Maritime Delimitation*, Martinus Nijhoff Publishers, The Netherlands 2006.

Sertaç Hami Başeren; "Doğu Akdeniz Deniz Yetki Alanları Uyuşmazlığı-Dispute Over Eastern Mediterranean Maritime Jurisdiction Areas", Türk Deniz Araştırmaları Vakfı Yayınları Yayın No:31, İstanbul 2010.

Simon Henderson; "Seismic Shift: Israel's Natural Gas Discoveries" , 04 Ocak 2011, <http://grendelreport.posterous.com/seismic-shift-israels-natural-gas-discoveries-0>.

Victor Prescott and Clive Schofield; *The Maritime Political Boundaries of the World*, Second Edition, Martinus Nijhoff Publishers, The Netherlands 2005, sf. 485.

Yücel Acer, *Doğu Akdeniz'de Deniz Alanlarının Sınırlandırılması ve Türkiye*, Deniz Hukuku Sempozyumu, 21-24 Haziran 2004-Dz.K.K.İği-Ankara, s.3-1, 3-2.

Great World Atlas, Eighth Edition, In Association With The Royal Geographical Society With, Great Britain-2001.

Sema Sezer, "Doğu Akdeniz'de Rum Petrol Arama Ruhsatları ve Ekonomik Bölge Anlaşmaları", 20-21 Mart 2008, Gazi Magosa.

Uluslararası Adalet Divanı Statüsü

Uluslararası Adalet Divanı Kuzey Denizi Kararı (I.C.J. Reports (1969))

Uluslararası Adalet Divanı Tunus ve Libya Kararı (I.C.J. Reports (1982))

Uluslararası Adalet Divanı Malta ve Libya Kararı (I.C.J. Reports (1985))

1982 Birleşmiş Milletler Deniz Hukuku Sözleşmesi

T.C. Dışişleri Bakanlığı internet adresi, www.mfa.tr

<http://www.usgs.gov/newsroom/article.asp?ID=2435>

<http://www.usgs.gov/newsroom/article.asp?ID=2435>

<http://pubs.usgs.gov/fs/2010/3014/pdf/FS10-3014.pdf>

<http://geology.com/usgs/nile-delta-oil-and-gas>

<http://www.kibris1974.com/kibrisin-oteki-vazgecilmezlikleri-t105661.html?s=4d6f83fa7613e72568de17f79fc5c74f&>

<http://www.byegm.gov.tr/yayinlarimiz/disbasin/2007x/02/06x02x07.htm>

<http://www.byegm.gov.tr/yayinlarimiz/disbasin/2007x/02/02x02x07.HTM>

http://www.rigzone.com/news/article.asp?a_id=102276&hmpn=1

<http://www.jpost.com/International/Article.aspx?ID=199896&R=R1>
http://www.financialmirror.com/News/Cyprus_and_World_News/22099
Birleşmiş Milletler İnternet adresi, www.un.org, Devletlerin Deniz Alanları, 17 Aralık 2010.
<http://www.dunyabulteni.net/?aType=haber&ArticleID=135173> , 07 Kasım 2010.
<http://www.cypusweekly.com.cy/main/92,1,283,0,14593-.aspx> , 21 Kasım 2010.
http://www.mfa.gov.tr/turkiye-libya_siyasi-iliskileri.tr.mfa
<http://www.mfa.gov.tr/turkiye-libya-ticari-ve-ekonomik-iliskileri.tr.mfa>
<https://www.cia.gov/library/publications/the-world-factbook/geos/ly.html>
<http://www.ulkeler.net/libya.htm>
<http://daccessdds.un.org/doc/UNDOC/GEN/N05/293/85/PDF/N0529385.pdf?OpenElement>
http://www.un.org/Depts/los/LEGISLATIONANDTREATIES/PDFFILES/1by_2009_declaration_e.pdf
<http://www.icj-cij.org>
http://en.noclibya.com.ly/index.php?option=com_docman&task=cat_view&gid=56&dir=DESC&order=name&limit=5&limitstart=15
http://en.noclibya.com.ly/index.php?option=com_docman&task=cat_view&gid=56&dir=DESC&order=name&limit=5&limitstart=10
http://en.noclibya.com.ly/index.php?option=com_docman&task=cat_view&Itemid=34&gid=54&orderby=dmdatecounter&ascdesc=DESC
<http://www.pioner-investors.com/news2.asp?newsid=3619>
<http://www.icj-cij.org/docket/files/132/14989.pdf> , 10.01.2011.
To Vima, Kıbrıs Açıklarında Büyük Petrol Yatakları Var, 02 Şubat 2007.
Imerisia Gazetesi, 8 Kasım 2010.
Eleftherotipia, 27 Aralık 2010.

