

## Selçuklu Döneminde Siyasi ve Bani Kimliği ile Mübarizeddin Ertokuş

Mübarizeddin Ertokuş with His Political and Patron Identity in Seljuk Period

Nermin ŞAMAN DOĞAN\*

### Öz

Çalışma konumuzu Selçuklu devlet adamı Mübarizeddin Ertokuş'un siyasi ve bani kimliği oluşturmaktadır. Mübarizeddin Ertokuş, Selçuklu döneminde I. Gıyaseddin Keyhüsrev (1192-1196, 1205-1211), I. İzzeddin Keykavus (1211-1220) ve I. Alaeddin Keykubad (1220-1237) dönemlerinde Isparta ve Antalya çevresinin subaşılığı/valiliğini yapmıştır. I. Alaeddin Keykubad döneminde subaşılık/valilik görevini üstlenen Mübarizeddin Ertokuş Akdeniz kıyısındaki kale ve yerleşimlerin fethiyle tanınmaktadır. Bu dönemde Akdeniz'in en önemli liman şehri Alanya/Kalonoros'un 1221 yılında Türklerin eline geçmesi en büyük başarıdır. Daha önce fethedilen Antalya'dan sonra Alanya'nın da alınması Türklerin Akdeniz'e açılımlarına ivme kazandırmıştır. Alanya'nın fethinden sonra Ertokuş, Manavgat, Anamur, Silifke, Maraş üzerinden Çukurova'ya kadar olan yerleri fethederek Akdeniz'deki yerleşimleri ve limanları ele geçirmiştir. I. Alaeddin Keykubad döneminde, Mübarizeddin Ertokuş'un sahillerin güvenliğinden sorumlu olduğu anlaşılmaktadır. Selçuklu Devleti'nin ilerleme ve genişleme siyaseti izlendiğinde Mübarizeddin Ertokuş'un hem karada, hem de öncelikle Akdeniz ve Karadeniz sahillerindeki fetihleri önemlidir. Fetih hareketlerinde liman şehirlerinin öncelenmesi ticaretin gelişmesine olanak sağlamıştır. Bu dönem, Selçukluların özellikle Akdeniz'deki Antalya ve Alanya limanlarından Avrupa ve Mısır ile yaptıkları ticaret açısından önem taşımaktadır. Karadeniz sahillerindeki Sinop ve Samsun limanları aracılığı ile de Kırım'a ulaşılmaktadır. Selçuklu devletinin yükselme dönemine rastlayan bu süreç siyasi, sosyal ve kültürel gelişmeleri ile dikkat çekmektedir. Üst üste üç kez aynı göreve (Isparta ve Antalya valiliği) getirilen Ertokuş'un Selçuklu hükümdarları ile saygın ve güvene dayalı bir ilişkisinin varlığı kaynaklardan/yayınlarından bilinmektedir. Mübarizeddin Ertokuş'un daha çok Isparta ve çevresinde özellikle Atabey ilçesi'nde imar faaliyetlerinde bulunduğu görülmektedir. Ertokuş'un siyasi yaşamı ve inşa ettirdiği yapıları hakkında vakfiyesinden bilgi edinmekteyiz. Bu vakfiyeye göre Ertokuş, Isparta'nın Atabey ilçesinde Medrese ve Türbe ile Gelendost-Eğirdir

\* Doç. Dr. Hacettepe Üniversitesi, Edebiyat Fakültesi, Sanat Tarihi Bölümü, nerminsd@gmail.com

yolu üzerinde bulunan Ertokuş Kervansarayı'nı inşa ettirmiştir. Atabey Ertokuş Medresesi'nin batı cephesinin orta bölümüne Türbesi bitişik yapılmıştır. Medrese kapalı avlulu, avlusu dört serbest sütunlu, tek eyvanlı ve tek katlı bir yapıdır. Bitişigindeki Ertokuş Türbesi kare kaideli, sekizgen gövdeli ve çift katlı plan tipindedir. Eğirdir Gölü kıyısında konumlanan Gelendost Ertokuş Kervansarayı avlu ve barınak kısımlarından oluşan karma tiptedir. Kervansarayın her iki bölümü de dikey/düşey dikdörtgen planlı ve mütevazı ölçekli bir yapıdır. Medrese ve kervansarayın yapım kitabeleri ile vakfiyeleri bu dönemin siyasi tarihi ve kültürel yaşamını içeren bilgiler sunmaktadır. Atabey Ertokuş Medresesi ve Türbesi ile Mübarizeddin Ertokuş Kervansarayı özgün durumuyla günümüze ulaşmıştır.

**Anahtar sözcükler:** Mübarizeddin Ertokuş, Selçuklu, Isparta, Antalya, medrese, türbe, kervansaray

### ***Abstract***

The purpose of this study is to scrutinize the political and patron identity of Mübarizeddin Ertokuş who was a Seljuk statesman. During the Periods of Gıyaseddin Keyhüsrev I (1192-1196, 1205-1211), İzzeddin Keykavus I (1211-1220) and Alaeddin Keykubad I (1220-1237) he acted as the governor of Isparta and Antalya, including their vicinities. Mübarizeddin Ertokuş, who acted as the police superintendent/governor in the period of Alaeddin Keykubad I, is known for the conquest of the castle in the Mediterranean coast and its settlements. The greatest achievement of the period is the conquest of Alanya/Kalonoros, the most important harbor of the Mediterranean, in 1221 by the Turks. The conquest of Antalya, followed by the fall of Alanya accelerated the expansion of the Turks to the Mediterranean. After Alanya was conquered, Ertokuş conquered the settlements and harbors in the Mediterranean and via Manavgat, Anamur, Silifke, and Maraş to Çukurova. During the reign of Alaeddin Keykubad I, it is understood that Mübarizeddin Ertokuş was responsible for the security of the coasts. As regards the improvement and expansion policy of the Seljuk State, Mübarizeddin Ertokuş' conquest of both the lands and coasts of the Mediterranean and the Black Sea are significant. The priority given to the conquest of harbor cities increased the trade. This period is important in that the Seljuks traded with Europe and Egypt via the harbors in Antalya and Alanya in the Mediterranean. They also traded with Kırım via the harbors in Sinop and Samsun in the Black Sea region. This process which coincides with the rise of the Seljuk State is also significant with its political, social, and cultural developments. It is known that Ertokuş, who was appointed to the same post for three times (the governor of Isparta and Antalya) had respectful relations with the Seljuk sovereigns that was based on trust. Mübarizeddin Ertokuş had some public works mostly in and around Isparta, especially in Atabey. We are informed about Ertokuş' political life and his works through his endowment. According to this endowment, Ertokuş built Medrese and Tomb in the county of Atabey in Isparta and Ertokuş Caravansaray on the highway of Gelendost-Eğirdir. His tomb was built in the middle of Atabey Ertokuş Medrese's west facade. Medrese is a single-storey building with a closed yard with four free columns and a single iwan. The Ertokuş tomb next to it has a double-storey building plan with a square base and octagonal body. Gelendost Ertokuş Caravansaray on the coast of Eğirdir Lake is a mixed type building with its courtyard and a closed section. Caravansaray is a modest scale building with its two vertical/horizontal and rectangular sections. The construction inscriptions

of Medrese and Caravansaray and their endowment give information about the political history and the cultural life of that period. Atabey Ertokuş Medrese, its Tomb and Mübarizeddin Ertokuş Caravansaray still exist with their original style.

**Key words:** Mübarizeddin Ertokuş, Seljuk, Isparta, Antalya, medrese, tomb, caravansaray.

Bu çalışmada Türkiye Selçuklularının yükselme dönemine damgasını vuran Mübarizeddin Ertokuş'un siyasi ve bani kişiliği tanıtılacaktır. Dönemin önemli tarihi olayları kısaca verilerek, Mübarizeddin Ertokuş'un siyasi ve imarçı yönü vurgulanacaktır. Ertokuş'un bani kimliği daha çok yaptırdığı mimari anıtların kitabe verileri üzerinden okunacaktır.

1071 Malazgirt Savaşı Zaferi ile Anadolu'nun Türkleşme ve İslamlaşma sürecini izleyen yıllarda Doğu, Güneydoğu, Orta ve Batı Anadolu bölgelerinde Türkmen Beylikleri kurulmuştur<sup>1</sup>. Bu beyliklerle yaklaşık eş zamanlı olarak Süleymanşah (1075-1086) yönetimindeki Selçuklular 1075 yılında İznik'i fethederek başkent yapmışlar ve Türkiye Selçuklu devletini kurmuşlardır<sup>2</sup>.

Kuruluş yıllarına (1075-1157) Selçuklu sultanları Süleymanşah (1075- 1086), I. Kılıç Arslan (1092-1107), I. Mesud (1116-1155) ve II. Kılıç Arslan (1155-1192) dönemleri damgasını vurur (Aksarayi, 1944, s. 128; Göde, 1996, s. 99-110; Turan, 2004, s. 75-288).

Süleymanşah dönemiyle birlikte Bizanslılar ve Haçlılarla mücadeleler başlamış, Selçukluların ilerleme ve genişleme siyaseti ivme kazanmıştır. Bu dönemde özellikle 1082 yılında Tarsus, 1083 tarihinde Adana, Misis, Anazarba ve Çukurova Bölgesi ile 1085 yılında Antakya'nın fethedilmesi önemlidir (Sevim ve Yücel, 1989, s. 97-108; Göde, 1996, s. 99-103; Turan, 2004, s. 75, 83-90) .

Süleymanşah'ın ölümüyle başa geçen oğlu I. Kılıç Arslan (1092-1107) döneminde de Haçlılar ve Bizanslılarla yapılan mücadeleler devam eder (İbn Bibi, 1996, s. 12-13). Özellikle Doğu Anadolu'da fetihlerini sürdüren I. Kılıç Arslan Selçuklu başkentini Konya'ya taşımıştır<sup>3</sup>. Böylece Selçukluların uzun süreli ve kalıcı başkenti olan Konya "*Dâr ül-mülk (payitaht)*" ünvanını almıştır (Baykara, 1988, s.57; Turan, 2004, s. 133, 697).

Bu süreci Selçuklu sultanı I. Mesud (1116-1155)'un Haçlılara ve Danişmentlilere karşı kazandığı zaferler izler ( İbn Bibi, 1996, s. 13; Göde, 1996, s. 105-107; Uyumaz, 2001, s. 171-172). Anadolu'da savaş yılları ile geçen bu ortamda I. Mesud ilk Selçuklu

<sup>1</sup> Anadolu'nun Türkleşme ve İslamlaşma süreci ile ilgili olarak bkz. Aksarayi, 1944, s. 123-126; Gordlevski, 1988, s. 38-44; Sevim ve Yücel, 1989, s.79-83, 94; İbn Bibi, 1996, s. 12; Göde, 1996, s. 99-100; Kafalı, 1997, s. 8-12; Uyumaz, 2001, s. 168; Turan, 2004, s. 62-73.

<sup>2</sup> Selçuklu Devletinin kuruluşu için bkz. Aksarayi, 1944, s. 123- 125; Sevim ve Yücel, 1989, s. 97-108; İbn Bibi, 1996, s. 12-13; Göde, 1996, s. 99- 117; Turan, 2004, s. 75-86 .

<sup>3</sup> Bu dönem için bkz. Anonim, 1952, s.24-25; Sevim ve Yücel, 1989, s. 109- 118; İbn Bibi, 1996, s. 12- 13; Göde, 1996, s. 103-104; Uyumaz, 2001, s. 170-171; Turan, 2004, s. 125-133.

parasını bastırarak, çeşitli kentlerde ve başkent Konya’da imar faaliyetlerine girişmiştir (Koca, 2006a, s. 69). Sultan I. Mesud’un Amasya civarında *Simre* şehrini inşa ettirdiği, içinde camiler, fakara ve yolcular için meskenler (zaviyeler) ve su tesisleri yaptırdığı, kendisi için burada yaptırdığı türbesine gömüldüğü söylenir (Sevim ve Merçil, 1995, s. 441; Turan, 2004, s. 220). Selçuklu devletine başkentlik yapan Konya’da özgününde İç Kale surları içinde/bugünkü Alaeddin Tepesi’nde bulunan Alaeddin Camii (1221)’nin yapımına Sultan Mesud zamanında başlandığını minber kitabesinden öğrenmekteyiz (Oral, 1962, s. 29-34; Turan, 2004, s. 219-221; Duran, 2006, s. 23-24).

I. Mesud’un oğlu II. Kılıç Arslan (1155-1192) dönemi ise Bizanslılar ve Haçlılarla mücadelelerin arttığı yıllardır. Bu dönemde Selçuklularla Bizanslılar arasında 1176 yılında yapılan Myriokephalon Savaşı Türklerin zaferiyle sonuçlanmıştır<sup>4</sup>. Türkiye tarihinin dönüm noktasını oluşturan Malazgirt Savaşı ile yaklaşık 105 yıl sonra yapılan Myriokephalon Savaşı zaferleri Anadolu’da Türklerin kalıcılığını sağlamış ve böylece Bizans hakimiyeti büyük ölçüde etkisini kaybetmiştir. Siyasi başarılarının yanı sıra, II. Kılıç Arslan’ın Aksaray şehrini kurarak imar faaliyetlerine yöneldiği görülür (Aksarayı, 1944, s. 127; Anonim, 1952, s. 25; Turan, 2004, s. 257-258; Koca, 2006b, s. 88-89). Kuruluşu ile “*Sultani*” bir şehir olan Aksaray kaynaklarda “*Dârü’z-Zafer, Dârü’l-Cihâd* veya *Dârü’l-Ribât*” ünvanlarıyla anılmıştır (Baykara, 1988, s. 57; Turan, 2004, s. 258; Koca, 2006b, s. 88).

II. Kılıç Arslan, babası I. Mesud döneminde başlanan Konya İç Kalesi’ndeki yapım etkinliğine bugün büyük ölçüde yıkılmış olan II. Kılıç Arslan/Alaeddin Köşkü ile Alaeddin Camii avlusunda yer alan II. Kılıç Arslan Türbesi’ni yaptırarak devam eder<sup>5</sup>. Alaeddin Camii’nin minber kitabesinde I. Mesud’un yanı sıra II. Kılıç Arslan’ın da adı geçmektedir. Anadolu birliğini kuran devletin ilerleme ve genişleme siyasetinde önemli bir yere sahip olan II. Kılıç Arslan’ın Alaeddin Camii minber giriş kapısının sağ sövesinden başlayarak sol sövenin altında tamamlanan tek satırlık stülüs kitabesinde devletin izlediği politika özetlenmiştir. Bu kitabenin sonunda,

“... Allah’ın halifesinin yardımcısı, *Rum, Ermen, Efrenc ve Şam ülkelerinin sultanı, fetihler babası (memleketler açan) Kılıç Arslan oğlu Mesud oğlu müminlerin emirinin yardımcısı Kılıç Arslan, Allah saltanatını daim, mülkünü süreklî ve ikbalini kat kat eyesin*”

olarak verilen bilgiden sultanın altı çizili komşu kültür çevrelerine yayılma ve ilerleme siyaseti vurgulanmıştır (Oral, 1962, s. 29-34; Duran, 2006, s. 23-24; Koca, 2006b, s. 88-89). Ayrıca II. Kılıç Arslan’ın Türk feodal devlet sistemine göre Selçuklu ülkesini on bir

<sup>4</sup> II. Kılıç Arslan dönemi ve Myriokephalon Savaşı için bkz. Ostrogorsky, 1986, s. 361; Sevim ve Yücel, 1989, s. 132-133; Khoniates, 1995, s. 123-125; İbn Bibi, 1996, s. 13-14; Göde, 1996, s. 106-110; Kafalı, 1997, s. 11; Uyumaz, 2001, s. 172-174; Demirkent, 2001, s. 214-215; Turan, 2004, s. 231-236.

<sup>5</sup> Konya’da iç kaledeki yapılaşma için bkz. Sarre, 1967, s. 27-28; Aktaş Yasa, 1998, s. 231-268; Durukan, 2001, s. 91-94; Turan, 2004, s.257-258.

oğlu arasında paylaşırması dikkat çekicidir<sup>6</sup>. Bu paylaşımında Sultan Konya’da oturmakta, oğulları ise önemli bölgelere Melik tayin edilmektedir.

II. Kılıç Arslan’ın ölümüyle yerine oğlu I. Gıyaseddin Keyhüsrev biri 1192-1196 yılları, diğeri 1205-1211 tarihleri olmak üzere iki kez başa geçmiştir (İbn Bibi, 1996, s. 31-40, 108-114; Turan, 2004, s. 261-265, 297-300). Sultan, bu iki dönem arasında yaklaşık dokuz yıl Konya’dan uzaklaştırılarak Akşehir üzerinden doğuya yönelmiş, önce Malatya, Elbistan, Diyarbakır, Şam vb. yerleşimleri dolaştıktan sonra, Karadeniz yoluyla uzun süreli yaşayacağı İstanbul’a gitmek zorunda kalmıştır (İbn Bibi, 1996, s. 55-70; Turan, 2004, s. 291-297). Keyhüsrev’in gurbet hayatı olarak tanımlanan bu ara dönemde Selçukluların başında II. Rükneddin Süleymanşah (1196-1204) ve III. İzzeddin Kılıç Arslan (124-1205) bulunmaktadır (İbn Bibi, 1996, s. 77-97; Turan, 2004, s. 271-290). Selçuklu tarihinin bu kesitinde Keyhüsrev, aralarında Mübarizeddin Ertokuş’un da bulunduğu Selçuklu ve Danişmentli beylerinin desteğiyle tekrar/ikinci kez başa geçmiştir (Turan, 2004, s. 294). I. Gıyaseddin Keyhüsrev, ikinci döneminde Gürcülere ve Ermenilere karşı büyük başarılar elde ederek, Uluborlu’daki melikliği döneminden iyi tanıdığı ve önemini bildiği Akdeniz kıyılarına yönelmiş ve 1207 yılında Antalya’yı fethetmiştir (Aksaray, 1944, s. 129; Anonim, 1952, s. 27; İbn Bibi, 1996, s. 115-121; Turan, 2004, s. 305-308; Demirkent, 2004, s. 226-227; Redford ve Leiser, 2008, s. 11-15). Keyhüsrev’in Antalya’nın fethi ile Türkiye’ye Akdeniz yolunu açması, şehri Avrupa ile Mısır arasında yapılan ticaretin merkezi ve Selçuklu donanmasının üssü haline getirmesi oldukça önemlidir (Baykara, 1993, s. 38-43; İbn Bibi, 1996, s. 115-121; Turan, 2004, s. 305-307).

Konumuzu oluşturan Mübarizeddin Ertokuş’un varlığına ilk kez bu dönemde tanık oluyoruz. İbn Bibi’nin (1996, s. 119) anlatımlarından,

*“Sultan, Antalya şehrinin valiliğini ve subaşılığını (emâret u serleşkeri-yi mahruse-i Antalya), gurbette yanından hiç ayrılmayan, verilen görevleri yapmada yeterli, dirayetli, bilgili ve becerikli olan; sınırları korumada ve halkın sorunlarını çözmeye maharetiyle tanınan yakın adamlarından (gulam-ı has) Emir Mübarizeddin Ertokuş’a verdi”*

şeklinde tanımladığı Mübarizeddin Ertokuş’un ilk kez Sultan I. Gıyaseddin Keyhüsrev döneminden başlayarak Antalya ve çevresinde Subaşı/Serleşker olarak görev yaptığı anlaşılmaktadır. Özellikle Keyhüsrev’in gurbet yaşamında, zor günlerinde de Ertokuş’un yanında olması, aralarında güvene ve sevgiye dayalı bir ilişkinin varlığını doğrulamaktadır. Gıyaseddin Keyhüsrev’in ölümüyle yerine üç oğlundan en büyüğü olan I. İzzeddin Keykavus geçer.

<sup>6</sup> II. Kılıç Arslan’ın yaptığı idari paylaşım: Kutbeddin Melikşâh, Sivas ve Aksaray’a; Rükneddin Süleymanşâh, Tokat ve civarına; Nureddin Sultanşah, Kayseri Bölgesine; Muğiseddin Tuğrulşâh, Elbistan’a; Muizzeddin Kayserşâh, Malatya’ya; Muhiddin Mesud, Ankara, Çankırı, Kastamonu ve Eskişehir’e; Gıyaseddin Keyhüsrev, Uluborlu ve Kütahya havalisine; Nasreddin Berkyarukşâh, Niksar ve Koyluhisar’a; Nizameddin Argunşâh, Amasya’ya; Arslanşâh, Niğde’ye; Sancarşâh da Ereğli ve güney uçlara. Bkz. Aksaray, 1944, s. 126-127; Baykara, 1988, s. 54; İbn Bibi, 1996, s. 41; Göde, 1996, s. 109; Turan, 2004, s. 242; Koca, 2006b, s. 84

I. İzzeddin Keykavus (1211-1220) dönemi özellikle kardeşi Tokat Meliki Alaeddin Keykubad ile yaptığı muhalefet ve mücadele yıllarıdır (Aksarayı, 1944, s. 129; Anonim 1952, s. 28-29; İbn Bibi, 1996, s. 132-134; Turan, 2004, s. 315-318). Keykavus zamanında Ermeniler, Eyyubiler ve Artuklular ile yapılan savaşlar öne çıkar. Ermenilere karşı başarılar elde edilerek bazı kale ve şehirler ele geçirilmiştir (İbn Bibi, 1996, s. 132-134; Göde, 1996, s. 112; Koca, 2006c, s. 91-92, 98-101). Keykavus döneminin en önemli başarısı Trabzon Rum İmparatorluğu'nun elinde bulunan Sinop'un 1214 yılında, Haçlılar ve Rumların işgal ettiği Antalya'nın (ikinci kez) ise 1216 tarihinde fethedilmesidir (Anonim, 1952, s. 28; İbn Bibi, 1996, s. 162-172; Koca, 2006c, s. 93-96; Turan, 2004, s. 324-333). Sinop fethinin sembolü olarak Keykavus'un "*Sultanü'l-Gâlib*" ünvanı aldığı belirtilmektedir (İbn Bibi, 1996, s. 168-175; Turan, 2004, s. 328; Koca, 2006c, s. 95). İki yıl sonraki Antalya'nın fethiyle sultanın devlet işlerinde yeni düzenlemeler ve tayinler yaptığı anlaşılmaktadır. Bu görev dağılımında Mübarizeddin Ertokuş'un ikinci kez Sübaşılığa (Ser-leşkeri) getirildiğini öğrenmekteyiz (İbn Bibi, 1996, s. 167; Koca, 2006c, s. 96; Turan, 2004, s. 330).

Dönem kaynağı İbn Bibi (1996, s.167)'nin Selçuk Name'sinde bu konu "*Sübaşılığı (Ser-leşkeri) yeniden, daha önce sahilde yaşayan halkın geleneklerini, dillerini ve adetlerini öğrenmiş olan Mübarizeddin Ertokuş'a verdi*" olarak anlatılmıştır. Antalya çevresini çok iyi tanıdığı düşünilen Mübarizeddin Ertokuş'un üst üste aynı göreve getirilmesi kendisine duyulan güveni pekiştirmektedir.

Karadeniz'in ve Akdeniz'in iki önemli liman şehirleri Sinop ve Antalya'nın fethedilmesi Selçukluların deniz ticaretine verdiği önemi göstermektedir (Turan, 1990, s. 101-103; Turan, 2004, s. 324-333). Denizlere açılma politikasının yanı sıra I. İzzeddin Keykavus'un 1217 tarihinde Sivas'ta inşa ettirdiği Darüşşifa ile bitişiğindeki Medrese ve Türbeden oluşan yapı topluluğu dönemin en büyük boyutlu "*Sultani*" yapısı olarak dikkati çeker (Bilget, 1990, s. 1-43). Selçuklu döneminin en büyük hastanesi olan Sivas Keykavus Darüşşifası'nın taçkapısı üzerindeki kitabede

*"Bu dar-üs-sihha Allahın emri ile **galip sultan** din ve dünyanın İzzeti İslamın rükni **kara ve denizin sultanı** Selçuk ailesinin tacı.....şeklinde verilen özellikle "*Galip Sultan*" ve "*Kara ve Denizlerin Sultanı*"*

tanımlamaları Keykavus'un siyasi başarılarını sergilemektedir (Bilget, 1990, s. 6). Bu darüşşifanın inşasından yaklaşık iki yıl sonra 1219 tarihli Konya Alaeddin Camii'nin kuzey cephesindeki sivri kemerli niş içerisindeki beş, batı cephesindeki sivri kemerli niş içerisindeki dört satırlık süslü kitabelerde de aynı ünvanlar yinelenmiştir (Duran, 2001, s. 36-40, Res. 7, 9). İzzeddin Keykavus'un ölümüyle yerine kardeşi I. Alaeddin Keykubad geçer.

Türkiye Selçuklu devletinin en parlak/yükselme devri I. Alaeddin Keykubad (1220-1237) dönemidir (Aksarayı, 1944, s. 129-130; Anonim, 1952, s. 29-31; İbn Bibi, 1996, s. 228-238; Turan, 2004, s. 347-422). Sultan I. Alaeddin Keykubad yoğun fetih hareketleri

ile Anadolu’da başta Konya, Sivas, Kayseri, Alanya gibi diğer kentlere yayılan bayındırlık hareketlerine öncelik vermiştir. Keykubad özellikle başkent Konya’nın İç Kalesi’nde Sultan I. Mesud döneminde başlayıp, II. Kılıç Arslan döneminde devam edilen imar faaliyetlerini tamamlamıştır. Bu dönemde öncelikle Konya Kalesi surları ve Alaeddin Camii ile Konya Köşkü’ne son şeklinin verildiği ve yapıların “*Alaeddin*” adını aldığını görüyoruz (Durukan, 2001, s. 91-104; Kuban, 2002, s. 128-132).

Konya Alaeddin Camii’nin kuzey cephesinde bezemeli nişler içinde yer alan kitabeler dönemin kültür yaşamına ışık tutan adeta bir kitabe müzesi görüntüsündedir. Sultan, mütevellî, mimar, sanatçı adı içeren bu kitabelerde çoğunlukla Keykubad “*Muazzam Sultan*” ve “*Sultan ül-a’zam*” sultanların en büyüğü ünüyle tanımlanmıştır (Duran, 2001, s. 37-55; Turan, 2004, s. 411; Duran, 2006, s. 23-29). Sultan I. Alaeddin Keykubad ilerleme ve genişleme siyasetinde babası ve kardeşleri gibi Akdeniz’e yönelerek Alanya ve Alara başta olmak üzere bu bölgenin fethine öncelik verir. Bu bağlamda Alaeddin Keykubad’ın güney sahillerindeki fetihlerine Selçuklu devlet adamı Mübarizeddin Ertokuş damgasını vurur (Anonim, 1952, s. 29-31; İbn Bibi, 1996, s. 258-270, 354-355; Baykara, 1998, s. 132-137). Mübarizeddin Ertokuş’un Antalya, Isparta, Burdur ve Denizli’nin bir kısmını kapsayan bölgenin subaşısı/ordu komutanı/valilik görevine I. Gıyaseddin Keyhüsrev döneminde başladığı, I. İzzeddin Keykavus zamanında devam ettiği ve Keykubad döneminde ise siyasi başarılarla imza atarak sürdürdüğü izlenmektedir (Turan, 1947, s. 415-429; Baykara, 1998, s. 132-137; Aslanapa, 1956-58, s. 97-111).

Sultan I. Alaeddin Keykubad ve Mübarizeddin Ertokuş’un siyasi birlikteliği daha çok Alanya/Kalonoros’un fethedilmesinde karşımıza çıkar (İbn Bibi, 1996, s. 262-267; Turan 2004, s. 352-360). Alanya’nın fethedilmesi sürecinde Türklerin kararlı, amansız mücadele ve saldırıları karşısında şaşırarak Alanya’da yaşayan Ermenilerin başındaki Kir Fard/Kyr Vart telaşa kapılmıştır. Bunun üzerine Ermeni Kir Fard ile Mübarizeddin Ertokuş’un önceden mektuplaşmış ve görüşmüş olmaları sonucunda anlaşmaya varılmıştır. Mübarizeddin Ertokuş ve Kir Fard’ın tanışıklığını İbn Bibi (1996, s. 262),

“...daha önce aralarında komşuluk yakınlığı, birbirlerine gidip gelme dostluğu ve mektuplaşma ve selamlaşma ilişkisi bulunan Antalya subaşısı Emir Mübarizeddin Ertokuş”

ifadesiyle vurgulamıştır. 1221 yılında yapılan bu anlaşmaya göre Alaeddin Keykubad kaleyi teslim alarak, Kir Fard’ın kızı ile evlenmek karşılığında Akşehir ve çevresindeki köylerin mülkiyetini onlara vermeyi kabul etmiştir (Anonim, 1952, s. 30; İbn Bibi, 1996, 258-271; Turan, 2004, s. 357-359; Redford ve Leiser, 2008, s. 19).

Kuşkusuz Alaeddin Keykubad’ın en önemli eserleri arasında kendi adına ithafen “*Alâiye*” adını alan Alanya/Kalonoros’un imarı yer almaktadır (Anonim, 1952, s. 29-30; İbn Bibi, 1996, s. 258-267; Turan, 2004, s. 358-359). Keykubad’ın Alanya Kalesi ile İç kalede 1221-1223 yılları arasında yaptırdığı kışık sarayı ve tersanesi bugün de yerleşimin en önemli yapıtlarıdır (Lloyd and Rice, 1989, s. 18-22; Arık, 2000, s. 19-21; Uyumaz, 2003, s. 22-25; Turan, 2004, s. 358-360). Alanya’yı yine Kir Fard’ın kardeşinin

elinde bulunan Alara'nın fethi izler (İbn Bibi, 1996, s. 268-269; Turan, 2004, s. 357-358; Uyumaz, 2003, s. 22-25).

Mübarizeddin Ertokuş'un Akdeniz kıyılarında süren başarılarını, Antalya'nın sınır komşusu Isparta'nın özellikle Atabey ve Gelendost ilçelerinin imarına yöneldiğini 669 H./ 1270-1271 M. tarihinde ölümünden sonra Antalya'da düzenlenen vakfiyesi ile yapı kitabelerinden öğrenmekteyiz (Turan, 1947, s. 415-429; Aslanapa, 1956-58, s. 97-111). Vakfiyede yapılar "*Borlu'nun Agros Köyü'nde yaptırdığı medrese, yine Borlu'ya tâbi Dâdil Köyü'ndeki kervansaray ile Antalya'daki Camiine aittir*" şeklinde verilmiştir (Turan, 1947, s. 423-424). Ayrıca bu yapıların gelirine yönelik;

*"Yalnız bu üç müesseseye vakfedilen Agros köyünün gelirinin beşte biri mütevellîye ve kalanı da medresenin müderris ve talebelerine, hana gelen yolculara, câmiin imam ve müezziniyle bunlara ait masraflara tahsis edilmiştir"*

bilgileri yer alır (Turan, 1947, s. 424).

Bugün bu yapıları vakfiyede sunulan verilerle karşılaştığımızda eskiden Borlu/Ulu-borlu sınırları içinde yer alan, şimdi ise Gelendost ilçesinin Gelendost-Eğirdir yolu üzerinde Eğirdir Gölü kıyısında bulunan Ertokuş Kervansarayı (1203-1204) ile Atabey eski adıyla Agrai/Agros'taki Ertokuş Medresesi (1224) olduğu görülür. Vakfiyeden Ertokuş Medresesi'nin bulunduğu Agros köyünün "*Cami, Alaca, Eminateddin, Çeşme, Yunus, Pazar, Otaç, Sinan, Bıçakçı, Ak-hoca, Seyran, Mahalle-i Zimmiyan (Hıristiyanlar) ve Duman*" adlarını taşıyan on üç mahallesi olduğu belirtilerek yerleşimin o dönemdeki kalabalık nüfusu ile büyüklüğüne dikkat çekilmektedir (Turan, 1947, s.424). Antalya'daki sözü edilen cami ise mevcut değildir (Aslanapa, 1956-58, s. 97-111).

Bu bölümde kısaca sözü edilen yapıları tanıyalım:

Gelendost Ertokuş Han Antalya'dan Konya'ya uzanan kervan yolu üzerindedir (Resim 1). Yapı, Isparta ili, Gelendost-Eğirdir ilçeleri yol güzergâhında, Eğirdir'e yaklaşık 35 km. uzaklıktaki Yeşilköy Mevkii'nin göl kıyısındaki Hanönü Mahallesi'nde bulunmaktadır<sup>7</sup>.

---

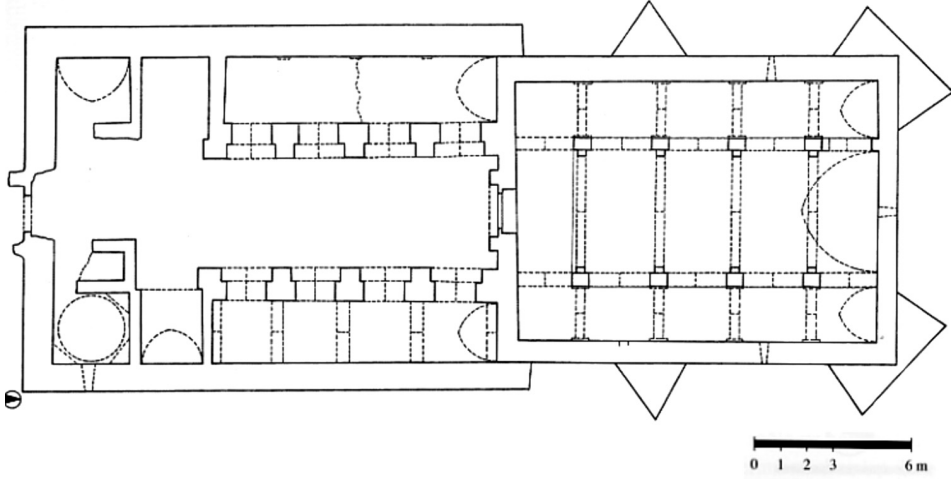
<sup>7</sup> Gelendost Ertokuş Han için bkz. Aslanapa, 1956-1958, s. 97-103; Erdmann, 1961a, s. 51-54; Erdmann, 1961b, s. 61, 93; Özergin, 1965, s. 149; Özbek, 1976, s. 293-311. Demir, 1990, s. 22-25; Şaman Doğan, 2003, s.25-30; Demirci, 2007, s. 123-139; Şaman Doğan, 2008, s. 187-197.





**Resim 1.** Gelendost Ertokuş Han, genel görünüm

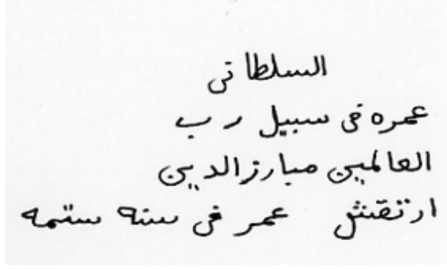
Gelendost Ertokuş Han avlu ve barınak/kapalı kısımlarından oluşan karma tipte bir yapıdır.



**Plan 1.** Gelendost Ertokuş Han, Rölöve Planı ( K. Erdmann, 1961'den düzeltilerek, Çizen. T. Yazar, 1993)

Her iki bölümü de kuzey-güney doğrultusunda dikdörtgen planlı olan yapının kapalı bölümünün doğu ve batı cephelerinde eksenin güneyinde üçgen, köşelerinde dikdörtgen biçimli payandalar vardır (Plan 1). Avlu kapalı bölümden çok az dışa taşkındır. Dilatasyonlardan avlu ve payandaların yapıya sonradan eklendiği anlaşılmaktadır. Güney cephe

eksenindeki büyük ölçüde yıkılmış ve yalnızca basık kemerli kapısı kalan taçkapıdan avluya girilir. Avlunun kuzey kanadında eksende kapalı bölüme girişi sağlayan hafif dışa taşkın sivri kemerle kuşatılan taçkapı yer alır. Taçkapıda basık kemerli kapının üzerinde bezemesiz üç kademeli bordürün kuşattığı dikdörtgen biçimli kitabe levhası bulunur (Resim 2). Bu kitabelikte mermer üzerine sülüsle yazılmış dört satırlık inşa kitabesi vardır (Aslanapa, 1956- 1958, s. 100).



Kitabe Metni<sup>8</sup>:

Kitabenin Transkripsiyonu:

1. Es-Sultânî
2. Ammarahu fî sebili Rabbi
3. l-âlemîn Mübarezeddin
4. Ertokuş Ömer fî sene Sitte mie<sup>9</sup>.

Kitabenin Türkçesi: Sultana ait bu yapıyı Allah rızası için Mübarizeddin Ertokuş Ömer 600 H. /1203-1204 M. senesinde yaptırdı.

Bu kitabenin ilk satırında dönemin sultanına gönderme yapan, adeta sultanın tuğrası niteliğinde “*Es-Sultânî*” yazısı vurgulanmıştır. Diğer iki satırda Mübarizeddin Ertokuş yaptırdı. En alt satırda ise yapım yılı 600 H./1203-1204 M. tarihi verilmektedir. Yaptığımız araştırmalarda bugüne kadar Ertokuş Han’ın kitabesinde 620 H./1223 M. yılı olarak verilen tarihin yanlış okunduğu belirlenmiştir<sup>10</sup>. Kitabenin son satırında işrin ibaresi ol-



**Resim 2.** Gelendost Ertokuş Han, kapalı bölüm, (Dündar, 2010) taçkapı, kitabe

<sup>8</sup> Yapının kitabesinin yazımında bazı yanlışlıklar görüldüğü için fotoğrafları ayrıntılı incelenerek kitabe metni Doç. Dr. Abdülkadir Dündar tarafından 05.01.2010 tarihinde düzeltilerek yeniden yazılmıştır. Kendisine konuya duyarlı yaklaşımı için çok teşekkür ederiz.

<sup>9</sup> Kitabeyi okuyarak transkripsiyonunu yapan Ankara Üniversitesi İlahiyat Fakültesi öğretim üyelerinden Doç. Dr. Abdülkadir Dündar’a ve yardımcıları için Prof. Dr. Mehmet Akkuş ve Prof. Dr. Ahmet Yaşar Ocak’a teşekkür ederiz.

<sup>10</sup> Bkz. Dipnot 7’deki monografik yayımlar.

madığı ve araştırmacıların kendilerinin ekledikleri ya da yorum yaptıkları görülmüştür. Araştırmacılardan A. DüNDAR, M. AKKUŞ ve A. Y. OCAK, kitabede geçen *fi seneti*'den sonra *Ömer* kelimesi okunduğunu doğrulamışlardır. Ayrıca dönem kaynağı İbn Bibi (1996, s.119)'de Mübarizeddin Ertokuş'un adı ilk kez I. Gıyaseddin Keyhüsrev döneminde su başılık görevine getirildiğinde "*sınırları korumada ve halkın sorunlarını çözmeye maharetiyle tanınan yakın adamlarından (gulam-ı has).....*" olarak geçmektedir. Bu betimleme Ertokuş'un bu çevrede/Isparta ve Antalya'da daha önceden de bulunduğu ya da görevlendirildiğini ortaya koyar<sup>11</sup>. Kitabeye verisi tarihsel olarak, II. Rükneddin Süleymanşah'ın (1196-1204) son yılları ya da III. Kılıç Arslan (1204-1205) dönemine ve Isparta'nın fethedildiği 1204 yılıyla örtüşmektedir (İbn Bibi, 1996, s. 96; Turan, 2004, s. 288-289). Bu nedenle kitabede özellikle sultanın adı belirtilmemiş olmalıdır. Ertokuş Han'ın kitabesinde geçen 1203-1204 tarihinden hareketle II. Rükneddin Süleymanşah döneminde de Mübarizeddin Ertokuş'un Isparta ve çevresinde etkin olduğunu düşünebiliriz. Ayrıca Mübarizeddin Ertokuş Han'ı ile aynı yol güzergahında (Konya- Beyşehir-Eğirdir yolu) bulunan erken tarihli hanlarla plan tasarımı açısından büyük benzerlik göstermesi, aynı zaman diliminde inşa edilmiş olabileceğini ortaya koyar (Erdmann, 1961b, Tafel. I-IV).

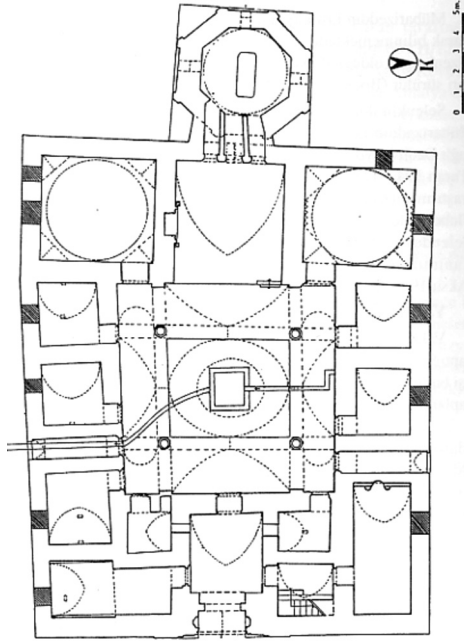
Bani Mübarizeddin Ertokuş'un Gelendost Ertokuş Han'ının 1203-1204 yılındaki inşasından yirmi yıl sonra 1224 tarihinde Isparta'nın Atabey/Agrai/Agros ilçesinde Ertokuş Medrese ve Türbesi'ni yaptırdığı anlaşılmaktadır (Resim 3).



**Resim 3.** Atabey Ertokuş Medresesi ve Türbesi, üstten görünüm.

<sup>11</sup> Ayrıca araştırmacılarından S. Redford (2008, s. 19), Mübarizeddin Ertokuş için "*Antalya valisinden de öte biriydi. 1221 yılında Kalonoros/Alanya'nın teslim koşulları görüşmelerinde etkin bir role sahipti. İbn Bibi'nin bahsettiği üzere kendisi Alanya'nın hükümdarı Kır Fard ile önceden tanışıyordu. Antalya'da üslenen fakat Anadolu'nun Akdeniz kıyısı boyunca doğuya ve batıya uzanan Kibyrrhaoitia temasının Bizanslı kumandanlarının halefi olmaya layık görünmektedir. Bizim düşüncemize göre yerel Rum kökenli olması muhtemel biri olarak Mübarizeddin'in konumu, feth eden Müslüman ordu subayı olsa bile, bölgedeki Bizans idare geleneklerini bilen gayrimüslümlere aşına gelecektir*" şeklinde bilgi vermektedir.

Atabey Ertokuş Medresesi Isparta ilinin yaklaşık 23 km. kuzeydoğusundaki Atabey/Agros İlçesi'nde yer alır. Ertokuş Medresesi batı cephesinin orta bölümüne bitişik Türbe ile doğusundaki bağımsız konumlanan camiden (yenilenmiş) oluşan külliye/yapı topluluğuna aittir. Ayrıca külliye de hamam ve çeşmenin olduğu da belirtilmektedir<sup>12</sup>.



**Plan 2.** Atabey Ertokuş Medresesi, Rölöve Planı, (Çizen. C. Parla, 1993, Rölöve. A. Durukan, T. Yazar)

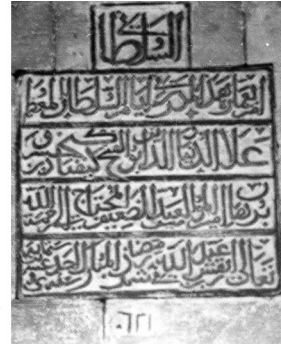
Atabey Ertokuş Medresesi dıştan doğu-batı yönünde dikdörtgen planlı, kapalı avlulu, avlusu dört serbest destekli, tek eyvanlı ve tek katlı bir yapıdır (Plan 2). Doğu cephesi ekseninde hafif dışa taşkın ve beden duvarından yüksek, profilasyonlu, sivri kemerle kuşatılmış taçkapı yer alır. Medresenin yaklaşık kare planlı avlusu, eksenlere simetrik yerleştirilmiş dört sütuna, dört yönden atılan sivri kemerlerle bölüntüye uğratarak haçvari bir mekan yaratılmıştır. Ortasında dikdörtgen bir havuzu bulunan avlunun orta bölümü ortası açık basık bir kubbeyle, diğer birimler sivri tonozla örtülmüştür. Avlunun doğu kanadı ekseninde doğu-batı yönünde dikdörtgen planlı giriş mekanı ile bitişğinde çift sıra dizili yaklaşık kare ve dikdörtgen planlı ikişer birim yer alır. Bu birimlerden ikisi giriş mekanına, diğer ikisi ise avluya açılmaktadır. Avlunun batı kanadına dikdörtgen planlı ve

<sup>12</sup> Ertokuş Medresesi ve Türbesi için bkz. Uzunçarşılı, 1929, s. 221-223; Turan, 1947, s. 415-430; Aslanapa, 1956-58, s. 102; Önge, 1967, s. 16-17; Kuran, 1969, s. 46-49; Demiriz, 1971, s. 87-100; Sözen, 1972, s. 42-47; Böcüzade, 1983, s. 91-95; Uysal, 1994, s. 151-169; Şaman Doğan, 2008, s.37-61.

sivri tonoz örtülü ana eyvan hakimdir. Eyvanın bitişiğinde kare planlı ve tromplarla geçilen kubbe ile örtülü birer mekan bulunur. Ana eyvanın güney duvarı ekseninde dikdörtgen nişli mihrap ile batı duvarı ekseninde bitişiğindeki türbeye açılan üç kapı yer alır. Böylece medrese ve türbe kapılar aracılığı ile organik olarak bağlanmıştır. Medresede taçkapı, giriş mekanı, avlu, eyvan ve türbeye doğrusal bir yönelim söz konusudur.

Ertokuş Medresesi'nin doğu cephesi ekseninde yer alan taçkapının basık kemerli kapısı üzerinde mermer üzerine sülüsle yazılmış beş satırlık inşa kitabesi bulunur (Uzunçarşılı, 1929, s. 222). İlk satırdaki yazı yaklaşık kare biçimli kitabe levhasının ortasına gelecek şekilde içe kademeli yerleştirilmiştir (Resim 4).

- 1 — السلطان  
2 — امر بعمارة هذه المدرسة في أيام السلطان المعظم  
3 — علاء الدنيا والدين أبو الفتح كيقباد بن كيقصرو  
4 — برهان أمير المؤمنين العبد الضعيف المحتاج إلى رحمة الله  
5 — تعالى ارتقى بن عبد الله في شهر رمضان المبارك سنة إحدى وعشرين وستماية



Kitabe Metni:

(Uzunçarşılı, 1929, s. 222)

**Resim 4.** Atabey Ertokuş Medresesi, taçkapı, kitabe

Kitabenin Transkripsiyonu:

1. Es-Sultan
2. Emere bi'imâreti hazîhi'l-medreseti fî eyyâm es-sultan el-muazzam
3. Alâ-ed-dünya ve'd-dîn ebu'l feth Keykubad bin Keyhüsrev
4. Burhan emîr ül-mü'minîn el-abd'üz-zaif el-muhtâc ilâ rahmeti'llâhi
5. Teâlâ Ertokuş bin Abdullah fî şehri-i Ramazân el-mübârek seneti ihdâ ve işrîne ve Sitte mie.

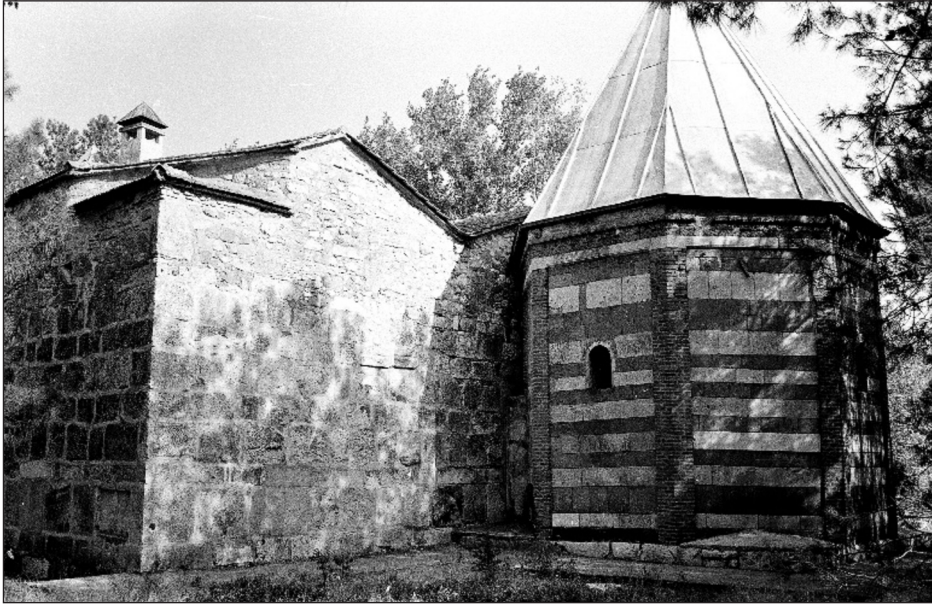
Kitabenin Türkçesi: Sultana ait, bu medresenin yapımını, dünya ve dinin yüce sultanı, mü'minlerin emiri, fâtipler babası Keyhüsrev oğlu Keykubad zamanında, yüce Allah'ın rahmetine muhtaç, zayıf kulu Abdullah oğlu Ertokuş 621 H./1224 M. yılının mübarek Ramazan ayında emretti<sup>13</sup>.

Yukarıda sunulan Ertokuş Han kitabesinde olduğu gibi bu kitabede de ilk satırı “*Es-Sultânî*” yazısı oluşturmaktadır. Diğer kitabeden farklı olarak Ertokuş Medresesi'nin ki-

<sup>13</sup> Kitabenin transkripsiyonlarını yapan Doç. Dr. Abdülkadir Dündar'a çok teşekkür ederiz.

tabesinde dönemin Sultanı/I. Alaeddin Keykubad ve babası Keyhüsrev'in adları da verilmiştir. Ertokuş inşa ettirdiği bu medresenin kitabesi aracılığı ile de Sultan Alaeddin Keykubad'a olan bağlılığını, güvenini, saygı ve sevgisini anlatmaktadır.

Mübarizeddin Ertokuş'un yaptırdığı her iki yapının kitabesinde de ilk satırda verilen "*Es-Sultânî*" ibaresi ortaktır<sup>14</sup>. Han'ın inşa tarihini 1203-1204 yılı olarak kabul ettiğimizde bu dönem mücadelelerle geçen savaş yıllarıdır. Medresenin kitabesinde dönemin Sultanı Alaeddin Keykubad ve babası Gıyaseddin Keyhüsrev'in adı verilirken, Ertokuş Han'ın kitabesinde sultanın adının geçmemesi her iki yapının inşası arasındaki zaman dilimini ortaya koyar.



**Resim 5.** Atabey Ertokuş Medresesi, batı cephe ve Ertokuş Türbesi

Gelendost Ertokuş Han'a göre Atabey Ertokuş Medresesi ve Türbesi daha özel yapılarıdır (Resim 5). Ertokuş'un kendi Türbesi'ni medreseye bitişik yaptırması her iki yapıyı da daha özel kılar. Dıştan batı cephenin orta bölümüne, içten ana eyvana bitişik tasarlanan türbe kare kaideli, sekizgen gövdeli ve tek katlıdır. Türbenin özgününde çift katlı olduğu ve sonradan medreseye bitişik olarak inşa edildiği ileri sürülmektedir (Önge, 1967, s. 16-17). Ertokuş Medresesi ve Türbesi bitişiklik özelliği açısından incelendiğinde Anadolu Türk Mimarisinde medreseye dıştan bitişik ilk türbe örneğidir (Karamağaralı, 1971, s. 226). Ayrıca Ertokuş Türbesi'nin üst katında bulunan dikdörtgen prizmal sandukasının alt kısmı delik işi tekniğinde firuze çinilerle geçme motifleri oluşturur. Çinili sandukanın içinin boş, üzerinin de lahit kapağı ile örtüldüğü görülür (Önge, 1967, s. 16-17). Türbede-

<sup>14</sup> Diğer han kitabelerindeki "*Es-Sultânî*" ibaresi için bkz. Rogers, 1978, p. 397-431.

ki sandukada çini kullanımı, başkent Konya’da II. Kılıç Arslan/Sultanlar Türbesi (1155-1192) çinili sandukalarını düşündürmektedir (Yetkin, 1986, s. 28-29, 77-82; Önkal, 1996, s. 185-190). Buradaki çini kullanımı Mübarizeddin Ertokuş’un bir beğenisi ya da sultan türbelerine öykünmesi olabilir.

Görüldüğü gibi Atabey’de medrese ve kendi türbesinin de içinde bulunduğu bir külliye inşa ettiren Mübarizeddin Ertokuş zamanının büyük bir kısmını Isparta/Atabey’de geçiriyor olmalıdır. Sahillerin güvenliğinden sorumlu ve belki de denizlerden sıkılmış olması nedeniyle daha sakin ve korunaklı bir yeri/Atabey İlçesi’ni tercih etmiştir. Ayrıca Mübarizeddin Ertokuş’a Atabey ünvanı verildikten sonra yerleşime “Atabey” adı verilerek günümüze kadar gelmiştir. Eski adıyla Agrai/Agros, bugünkü ismiyle Atabey olan ilçe Eski çağlarda özellikle Roma ve Bizans dönemlerinin de önemli bir kentidir (Özsait, 1985, s. 129; Belke und Mersich, 1990,s.172). Ertokuş’un Atabey ilçesini seçmesinde kentin Eski çağlara giden tarihi geçmişi de etkilidir.

Bu medresenin kitabesinden öğrendiğimize göre 1224 yılında inşası tamamlandıktan sonra banî Mübarizeddin Ertokuş’un Akdeniz’deki fetih hareketleri devam etmiştir. Keykubad’ın Ermeni Krallığı ile sınır olan Alanya’yı fethetmesi üzerine iki devlet arasındaki ilişkiler bozulmuştur (İbn Bibi, 1996, s. 345-346; Uyumaz, 2003, s. 31; Turan, 2004, s. 368). Bu gerginlik sonucu Keykubad, Emir Mübarizeddin Çavlı ile akrabalık ilişkisi bulunan Emir Komnenos’u sefer için görevlendirerek, Mübarizeddin Ertokuş’u sahillerin güvenliğine memur etmiştir (İbn Bibi, 1996, s. 354; Uyumaz, 2003, s. 32-33; Turan, 2004, s. 365). Antalya (önceden) Alanya ve Alara’nın alınmasından sonra Mübarizeddin Ertokuş, 1225 yılında Manavgat, Anamur, Silifke, Maraş üzerinden Çukurova’ya kadar olan yerleri fethederek, Akdeniz’deki yerleşimleri ve limanları ele geçirmiştir (Uyumaz, 2003, s. 33; Turan, 2004, s. 365-368). Bu fetihlerin arkasından Sultan Alaeddin Keykubad’ın Ertokuş’a,

*“Tüccarların kaybettikleri malların bulunup onlara verilmesini, her neye mal olursa olsun onların rızasının alınmasını, ordunun yerlerine dönmesine izin verilmesini, Atabek Emir Mübarizeddin’in bütün işleri yoluna koyduktan sonra saltanat hükümünün gereğine ve duruma uyan tedbirleri almasını, hazreti saltanata kulluk görevini yerine getirmek için Kayseri mahrusesinde padişahın mübarek elini öperek ebedî mutluluğa kavuşmasını buyurdu”*

diye haber yolladığı anlatılmıştır (İbn Bibi, 1996, s. 354). Sahillerdeki fetihlerle birlikte başkent Konya’dan Antalya ve Alanya liman şehirlerine giden ana ve ara yollar önem kazanmıştır.

Keykubad’ın siyasetinde önemli limanların ele geçirilmesi, uluslararası ticarete önem verilmesinin hedeflendiğini Karadeniz’de Kırım yarımadasında bir liman olan Suğdak’ın yaklaşık 1227 yılında fethedilmesinden anlıyoruz (İbn Bibi, 1996, s. 336-345; Uyumaz, 2003, s. 34-38; Turan, 2004, s. 380).

Sultan I. Alaeddin Keykubad, Akdeniz kıyı şeridindeki kalelerden sonra Doğu Anadolu Bölgesi’ndeki Mengücek ili yerleşimlerine Erzincan ve çevresine seferler düzenle-

miştir (Anonim, 1952, s. 30-31; İbn Bibi, 1996, s. 355-361; Turan, 2004, s. 372-378) . Bu süreçte Sultan/Keykubad, Mübarizeddin Ertokuş'u Erzincan ve Şebin Karahisar Kale ve bölgesinin fethi için gönderir. 1228 yılında Erzincan ve çevresinin alınmasıyla Sivas'a dönen Alaeddin Keykubad, oğlu II. Gıyaseddin Keyhüsrev'i Mengücek iline Melik, Antalya Subaşı Mübarizeddin Ertokuş'u da oğlunun atabeyi olarak tayin eder (İbn Bibi, 1996, s. 364-374; Uyumaz, 2003, s.43; Turan, 2004, s. 372-378). Bu tayinden İbn Bibi (1996, s. 371),

*“Saltanat devletinin emirlerinin büyüklerinden olan, her zaman sınırların korunmasında ve önemli işlerin halledilmesinde kendisine önemli görevler verilen Emir Mübarizeddin Ertokuş'a padişahlık, komutanlık ve yöneticilik konularında Melik Gıyaseddin'e yardım etmesini buyurdu”*

şeklinde söz etmektedir. Kaynaklardan anladığımıza göre Mübarizeddin Ertokuş'un son görevi Atabeylik olmuştur. Bu nedenle Selçuklu devlet adamı olarak daha çok “Atabey” ünüyle tanınmaktadır.

Alaeddin Keykubad 1228 yılında Karadeniz kıyılarındaki fetihlerine Samsun ve Ünye'nin alınmasıyla devam etmiştir (Turan, 2004, s. 382). Selçukluların kara ordusu Erzincan'da toplanıp Melik Gıyaseddin Keyhüsrev ve Atabeyi Mübarizeddin Ertokuş komutasında Gümüşhane yolu ile Zigana Dağı'nı aşır Trabzon'a gelerek Bizanslılarla büyük bir mücadeleye başlamışlardır. Fakat devam eden olumsuz hava koşulları nedeniyle Selçuklu ordusu Trabzon'dan çekilmek zorunda kalmıştır ( İbn Bibi, 1996, s. 17; Uyumaz, 2003, s. 45-47; Turan, 2004, s. 378-384) .

Atabey Mübarizeddin Ertokuş'un bu süreçte Sivas-Erzincan arasında gidip geldiğini ve hatta yukarıda sözü edilen Ertokuş vakfiyesinde adı geçmeyen Sivas yakınlarında bir köprü inşa ettirdiğini bir yayından öğreniyoruz (Çulpan, 2002, s. 70-71, Res. 41/2). Araştırmacılardan Çulpan (2002, s. 70-71) Sivas Gök Medrese Müzesi'nde gördüğü ve belgelediği 505 Envanter Nolu Mübarizeddin Ertokuş'un adını veren ve hangi yapıya ait olduğu kesin bilinmeyen bir köprü kitabesinden söz eder<sup>15</sup>. Bugün Defter No. 698 olan ve Envanter numarası 439 olarak değiştirilen bu kitabe kareye yakın dikdörtgen biçimli mermer levhanın üzerine sülisle yazılmış dört satırdan oluşur. Kitabenin tarih kısmında yalnızca 600 H. yılı okunabilmiş, diğer kısmı tahrip olmuştur.

1. أمر بعمارة هذه القنطرة في أيام دولت
2. الساطان الاعظم علاء الدنيا و
3. الدين ابو الفتح كيقباد بن كيخسرو . . . . . ( مبارز الدين )
4. العبد الضعيف ارتقى سنة . . . . . ستائه

<sup>15</sup> Sivas Müzesi'ndeki görevlilerle yaptığımız görüşmelerde kitabenin varlığına ilişkin bilgi edinemedik.



Kitabe Metni:

Kitabenin Transkripsiyonu:

1. Emere bi-imâreti hâzihi'l-kantarati fi'eyyâm devleti
2. Es-Sultânu'l-a'zam 'Alâ-ed-dünya ve
3. 'd-din ebü'l-feth Keykubâd bin Keyhüsrev (Mübarezeddin)
4. el-abdü'z-zaif Ertokuş sene.....Sitte mie (Çulpan, 2002, s.70).

Kitabenin Türkçesi: Bu köprü'nün yapılmasını, ulu Sultan Alaeddin Keykubad bin Keyhüsrev'in saltanatu yıllarında hicri altı yüz....yılında Mübarizüddin Ertokuş emretti (Çulpan, 2002, s. 70-71, Res. 41/2).

Köprü kitabesinin biçimi, satırların dizilimi, yazı karakteri ve içeriği Ertokuş'un diğer kitabeleri ile benzerlik göstermektedir. Bu kitabede de Ertokuş Medresesi yazıtında olduğu gibi Sultan I. Alaeddin Keykubad ve babası Gıyaseddin Keyhüsrev'in adı geçmektedir. Ayrıca Ertokuş'un 1228 yılı dolaylarında Erzincan Meliki Gıyaseddin Keyhüsrev'in Atabey'i olarak görevlendirildiği göz önüne alındığında Sivas-Erzincan yolu üzerinde bir köprü inşa ettirmesi akılcıdır.

Selçuklu dönemi siyasi tarihinde 1228 yılı sonrasında Atabey Mübarizeddin Ertokuş'un varlığına ilişkin bir kayıt bulunmamaktadır. Mübarizeddin Ertokuş'un vakfiyesinde Antalya valiliği görevinin yaklaşık 22 yıl, buna karşın Erzincan Atabeyliği görevinin ne kadar devam ettiğinin bilinmediği vurgulanmıştır (Turan, 1947, s. 419). Bu konuda İbn Bibi'nin Selçuk Name'sinde, Mübarizeddin Ertokuş'dan 20 yıldan beri Antalya'nın hakimi ve yöneticisi diye söz etmesi dikkat çekicidir (İbn Bibi,1996, s. 284). Kanımızca Mübarizeddin Ertokuş'un yukarıda sözü edilen kervansarayını yaptırdığı yaklaşık 1203-1204 yılından kaynaklarda en son geçtiği 1228 tarihine kadar yaklaşık 25 yıldır Isparta ve Antalya çevresini tanıdığı, bu havalide subaşı olarak görevlendirilmesinin ise 20 yıl olabileceğini düşünmekteyiz.

Bu süreçte I. Alaeddin Keykubad döneminin önemli başarılarından biri de Harezmşahlarla 1230 yılında yapılan Yassı Çimen Savaşı zaferidir. Bu savaşın kazanılmasıyla Harezmşahlar Devleti tarih sahnesinden silinirken, Moğollar da Selçuklu topraklarının sınırlarına kadar gelerek tehlike oluşturmaya başlamışlardır (İbn Bibi, 2004, s. 394-406; Uyumaz, 2003, s. 47-64; Turan, 2004, s. 390-395).

Alaeddin Keykubad'ın siyasetinde kara ve deniz kıyısındaki kaleler ve şehirlerin fethedilmesiyle eş zamanlı olarak bayındırlık faaliyetlerinin de arttığı gözlenmektedir. Özellikle denizlere açılma politikasının öncelendiği bu zaman diliminde Antalya, Avrupa ve Mısır'la olan ithalat ve ihracatta en önemli merkezdir. Güneydeki ikinci derecede önem taşıyan liman ise Alanya'dır (Turan, 1990, s. 106; Tuncer, 2007, s. 30). Selçuklu başkenti Konya'da düğümlenen kervan yolları iki ayrı koldan Akdeniz'deki Antalya ve Alanya limanlarına ulaşmaktadır. Yollardan biri Konya-Seydişehir-Akseki-Antalya, diğeri Konya-Beyşehir-Şarkikaraağaç-Gelendost-Eğirdir-Isparta-Ağlasun-Burdur üzerinden Antalya ve Alanya'ya ulaşmaktadır. Ayrıca Konya-Aksaray-Kayseri-Sivas-Malatya-Erzincan-Erzurum üzerinden Tebriz'e ve Konya-Ankara-Çankırı-Kastamonu-Taşköprü-

Sinop limanı üzerinden Kırım'a ve Konya-Ankara-Çankırı-Çorum-Amasya üzerinden Samsun'a uzanan önemli yollar bulunmaktadır (Özergin, 1965, s. 141-170; Turan, 1990, s. 104-109; Tuncer, 2007, s. 30-36). Bu kervan yolları üzerinde bulunan ve günümüze ulaşan anıtsal boyutlardaki kervansaraylar Selçuklu dönemi ticari yaşamının canlılığını belgelemektedir. Örnek olarak Alaeddin Keykubad'ın yaptırdığı dönemin en büyük boyutlu yapısı Aksaray Sultan Han'ı (1229) ile Alara (1231) ve Şarapza/Şerefzah (1237) hanlarını verebiliriz (Lloyd and Rice, 1989, s. 50-53; Tükel Yavuz, 1976, s. 187-204; Yavuz, 2006, s. 438-441; Durukan, 2007, s. 141-159).

Tarihsel açıdan incelendiğinde 1230'lu yılların sonrasında Selçukluların ilerleme ve genişleme siyasetine yönelik Akdeniz'deki fetihlerin tamamlandığı, Doğu ve Güneydoğu Anadolu'da sürdüğü izlenir. Kültürel etkinlikler bağlamında Konya ve çevresinde, Beyşehir Gölü'nün güneybatı kıyısında Sultan I. Alaeddin Keykubad'ın isteğiyle vezir Mimar Sadeddin Köpek'e 1236 yılında yaptırılan Kubadâbâd Sarayı yer seçimi, yaklaşık yirmi yapıdan oluşan kurgusu, malzeme ve çini bezemeleriyle ünik bir örnektir (İbn Bibi, 1996, s. 362-364; Arık, 2000, s. 47-71). Kubadabad Sarayı Selçuklu saray yaşamına siyasi, sosyal ve kültürel açıdan ışık tutar. Bu sarayın Konya-Antalya-Alanya kervan yolu üzerinde Beyşehir menziline inşa edilmesi Selçuklu döneminde burayı çekim merkezine dönüştürmüştür.

Selçuklu döneminde I. Alaeddin Keykubad'ın ölmeden önce (1237 yılı) büyük oğlu Gıyaseddin Keyhüsrev'i tekrar Erzincan Meliki, Şemseddin Altun Aba'yı da ona Atabey ve Beylerbeyi tayin ettiği görülmektedir (İbn Bibi, 1996, s. 454; Uyumaz, 2003, s. 92; Turan, 2004, s. 409). Bu süreçte Mübarizeddin Ertokuş'un yerine Şemseddin Altun Aba'nın Atabey olarak atanması Ertokuş'un ölmüş olabileceğini düşündürmektedir.

Görüldüğü gibi, I. Alaeddin Keykubad izlediği politikalarla Selçuklu dönemi siyasi ve kültürel yaşamını en üst düzeylere taşıyan bir devlet adamıdır. Özellikle I. Alaeddin Keykubad döneminde Akdeniz sahillerindeki kale ve yerleşimlerin fethiyle tanınan Mübarizeddin Ertokuş, Isparta ve Antalya çevresinde önce subaşı/vali, Erzincan bölgesinde ise atabeylik yapmıştır. Mübarizeddin Ertokuş'un imar faaliyetleri Isparta İli, Atabey ilçesinde yoğunlaşmaktadır. Selçuklu dönemi tarihi incelendiğinde I. Alaeddin Keykubad ve Mübarizeddin Ertokuş'un siyasi birlikteliğinin önemi büyüktür. Bu dönem Selçuklu topraklarının en geniş sınırlara ulaştığı yıllardır. Bu yıllara Sultan I. Alaeddin Keykubad ve Subaşı/Vali Mübarizeddin Ertokuş silinmemek üzere birlikte imzalarını atmışlardır.

## **Kaynakça**

- Aksaraylı/Aksaraylı Kerimüddin Mahmud. (1944). *Selçuki Devletleri tarihi*, (Çev. M. N. Gençosman- F. N. Uzluk), Ankara: Recep Ulusoglu Basımevi.
- Anonim. (1952). *Anadolu Selçukluları Devleti tarihi*, (Çev. Feridun Nafiz Uzluk), Ankara: Örnek Matbaası.
- Aktaş Yasa, A. (1998). Konya'nın Anadolu Selçukluları dönemi fiziki yapısı, *VII. Milli Selçuklu kültür ve medeniyeti semineri (II. Ortaçağ ve Türk Dönemi Kazı- Araştırmaları Sempozyumu*

- Bildirileri*, 30 Nisan-02 Mayıs 1998), (s.231-268). Konya: Selçuk Üniversitesi Selçuklu Araştırmaları Merkezi Yayınları.
- Aktaş Yasa, A. (2006). Konya, A. U. Peker-K. Bilici (Ed.), *Anadolu Selçukluları ve Beylikler Dönemi uygarlığı 2* içinde (ss. 245-261), Ankara: Kültür ve Turizm Bakanlığı Yayınları,
- Arık, R. (2000). *Kubad Abad*, Ankara: Türkiye İş Bankası Yayınları.
- Aslanapa, O. (1956-58). Selçuk devlet adamı Mübarizeddin Ertokuş tarafından yaptırılan abideler, *İslam Tetkikleri Enstitüsü Dergisi*, 1 (4), s. 97-111.
- Baykara, T. (1988). *Anadolu'nun tarihi coğrafyasına giriş I Anadolu'nun idari taksimatı*, Ankara: Türk Kültürünü Araştırma Enstitüsü Yayınları.
- Baykara, T. (1993). Bir Selçuklu şehri olarak Antalya, *Antalya IV. Selçuklu Semineri 13-14 Mart 1992*, (*Bildiriler*), (ss. 38-43). Antalya.
- Baykara, T. (1998). Selçuklu devrinde Antalya'nın idari durumu, *Antalya Selçuklu semineri, bildiriler/seçkiler*, (ss. 132-137). Antalya: Antalya İl Kültür Müdürlüğü Yayınları.
- Belke, K. und Mersich, N. (1990). *Tabula Imperii Byzantini 7 Phrygien und Pisidien*, Wien: Verlag der Österreichischen Akademie der Wissenschaften.
- Bilget, B. (1990). *I. İzzeddin Keykavus Dariüşşifası*, Ankara: Kültür Bakanlığı Yayınları.
- Böcüzade Süleyman Sami. (1983). *Kuruluşundan bugüne kadar Isparta tarihi*, (Çev. Suat Seren), İstanbul: Serenler Yayınevi.
- Çulpan, C. (2002). *Türk taş köprüleri Ortaçağ'dan Osmanlı Devri sonuna kadar*, Ankara: Türk Tarih Kurumu Basımevi.
- Demir, A. (1990). Anadolu Selçuklu hanları Ertokuş Han, *İlgi*, 60, 22-25.
- Demirci, D. (2007). Mübarizeddin Ertokuş Kervansarayı, H. Acun (Ed.). *Anadolu Selçuklu Dönemi Kervansarayları* içinde (ss. 123-139), Ankara: Kültür ve Turizm Bakanlığı Yayınları.
- Demiriz, Y. (1971). Atabey'deki Ertokuş Medresesinde Bizans Devrine ait devşirme malzeme, *Sanat Tarihi Yıllığı*, 4, 87-100.
- Demirkent, I. (2001). *Ionnes Kinnamos'un Historia'sı (1118-1176)*, Ankara: Türk Tarih Kurumu Basımevi.
- Demirkent, I. (2004). *Niketas Khoniates'in Historia'sı (1195-1206) İstanbul'un Haçlılar tarafından zaptı ve yağmalanması*, İstanbul: Dünya Yayıncılık.
- Duran, R. (2001). *Selçuklu Devri Konya yapı kitabeleri*, Ankara: Türk Tarih Kurumu Basımevi.
- Duran, R. (2006). Konya Alaeddin Camisi Kitabeleri, A. U. Peker-K. Bilici (Ed.), *Anadolu Selçukluları ve Beylikler Dönemi Uygarlığı 2* içinde (ss. 23-29), Ankara: Kültür ve Turizm Bakanlığı Yayınları.
- Durukan, A. (2001). Konya'da Selçuklu mimarisi, A. Erdoğan (Ed.), *Gez dünyayı gör Konya'yı* içinde (ss. 91-157), İstanbul: Yapı Kredi Yayınları.
- Durukan, A. (2007). Aksaray Sultan Hanı, H. Acun (Ed.), *Anadolu Selçuklu Dönemi kervansarayları* içinde (ss.141-159). Ankara: Kültür ve Turizm Bakanlığı Yayınları.
- Erdmann, K. (1961a). *Das Anatolische Karavansaray des 13. Jahrhunderts*, I, Berlin: Verlag Gebr. Mann.

- Erdmann, K. (1961b). *Das Anatolische Karavansaray des 13. Jahrhunderts*, II, Berlin: Verlag Gebr. Mann.
- Gordlevski, V. (1988). *Anadolu Selçuklu Devleti*, A.Yaran (Çev.), Ankara: Şahin Matbaası.
- Göde, K. (1996). Türkiye Selçuklu Devleti'nin kuruluşu ve yükseliş dönemlerine genel bir bakış, *Süleyman Demirel Üniversitesi Fen-Edebiyat Fakültesi Sosyal Bilimler Dergisi*, 2, 99-117.
- İbn Bibi. (1996). *El Evamirü'l-Ala'ıye Fi'l-Umuri'l-Ala'ıye (Selçuk Name) I*, M. Öztürk (Haz.), Ankara: Kültür Bakanlığı Yayınları.
- Kafalı, M. (1998). *Anadolu'nun fethi ve Türkleşmesi*, Ankara: Atatürk Kültür Merkezi Yayınları.
- Karamağaralı, H. (1971), Erzurum'daki Hatuniye Medresesi'nin tarihi ve banisi hakkında mülâhazalar, *Selçuklu Araştırmaları Dergisi*, 3, 209-242.
- Khoniates, N. (1995). *Historia (Ionnes ve Manuel Komnenos Devirleri)*, F. Işıltan (Çev.), Ankara: Türk Tarih Kurumu Basımevi.
- Koca, S. (2006a). Sultan I. Mesud, A. Y. Ocak (Ed.), *Anadolu Selçukluları ve Beylikler Dönemi Uygarlığı 1* içinde (ss. 55-69). Ankara: Kültür ve Turizm Bakanlığı Yayınları.
- Koca, S. (2006b). Sultan II. Kılıç Arslan, A. Y. Ocak (Ed.), *Anadolu Selçukluları ve Beylikler Dönemi uygarlığı 1* içinde (ss. 71-89). Ankara: Kültür ve Turizm Bakanlığı Yayınları.
- Koca, S. (2006c). Sultan I. İzzeddin Keykâvus, A. Y. Ocak (Ed.), *Anadolu Selçukluları ve Beylikler Dönemi uygarlığı 1* içinde (ss. 91-105). Ankara: Kültür ve Turizm Bakanlığı Yayınları
- Kuban, D. (2002). *Selçuklu Çağında Anadolu sanatı*, İstanbul: Yapı Kredi Yayınları.
- Kuran, A. (1969). *Anadolu Medreseleri*, I, Ankara: Orta Doğu Teknik Üniversitesi Mimarlık Fakültesi Yayınları.
- Lloyd, S. and Rice, J. S. (1989). *Alanya*, . N. Sinemoğlu (Çev.), Ankara: Türk Tarih Kurumu Basımevi.
- Oral, M. Z. (1962). Anadolu'da sanat değeri olan ahşap minberler, kitabeleri ve tarihçeleri, *Vakıflar Dergisi*, V, 23-77.
- Ostrogorsky, G. (1986). *Bizans Devleti tarihi*, F. Işıltan (Çev.), Ankara: Türk Tarih Kurumu Basımevi.
- Önge, Y. (1967). Emir Mübarezzeddin Ertokuş'un kümbeti ve çinili sandukası, *Önasya*, 3, 14-15.
- Önkal, H. (1996). *Anadolu Selçuklu türbeleri*, Ankara: Atatürk Kültür Merkezi Yayınları.
- Özbek, Ö. (1976). Eğridir Mübarizüddin Ertokuş Kervansarayı, *Vakıflar Dergisi*, 11, 293-311.
- Özsait, M. (1985). *Helenistik ve Roma Devrinde Pisidyâ tarihi*, İstanbul: İstanbul Üniversitesi Edebiyat Fakültesi Yayınları.
- Özergin, K. (1965). Anadolu'da Selçuklu kervansarayları, *Tarih Dergisi*, 15, 141-170.
- Redford, S. ve Leiser, G. (2008). *Taşa yazılan zafer Antalya İçkale surlarındaki Selçuklu fetihnâmesi*, Antalya: Suna-İnan Kıraç Akdeniz Medeniyetleri Araştırma Enstitüsü Yayınları.
- Rogers, J. M. (1978). Royal kervansaray and royal inscriptions in Seljuk Anatolia, *Atatürk Üniversitesi Edebiyat Fakültesi Araştırma Dergisi, In Memoriam Prof. Albert Louis Gabriel Özel Sayısı*, Ankara, 397-431.
- Sarre, F. (1967). *Konya Köşkü*, Ş. Uzluk (Çev.), Ankara: Türk Tarih Kurumu Basımevi.

- Sevim, A.-Yücel, Y. (1989). *Türkiye tarihi fetih, Selçuklu ve Beylikler Dönemi*, Ankara: Türk Tarih Kurumu Basımevi.
- Sevim, A-Merçil, E. (1995). *Selçuklu Devletleri tarihi, siyaset teşkilat ve kültür*, Ankara: Türk Tarih Kurumu Basımevi.
- Sözen, M. (1972). *Anadolu medreseleri Selçuklu ve Beylikler Devri II*, İstanbul: İstanbul Teknik Üniversitesi Mimarlık Fakültesi Yayınları.
- Şaman Doğan, N. (2003). Mübarizeddin Ertokuş'un bir eseri: Gelendost Ertokuş Han, *Antalya VI. Selçuklu semineri bildirimleri*, (ss. 25-30). Antalya: Antalya Valiliği ve İl Kültür ve Turizm Müdürlüğü Yayınları.
- Şaman Doğan, N. (2008). *Isparta'da Selçuklu ve Beylikler Dönemi mimarisi*, Isparta: Isparta Valiliği İl Kültür ve Turizm Müdürlüğü Yayınları.
- Tuncer, O. C. (2007). *Anadolu kervan yolları*, Ankara: Vakıflar Genel Müdürlüğü Yayınları.
- Turan, O. (1947). Selçuklu Devri vakfiyeleri II Mübarizeddin Er-Tokuş ve vakfiyesi, *Belleten*, 11 (43), 415-430.
- Turan, O. (1988). *Türkiye Selçukluları hakkında resmi vesikalar metin, tercüme ve aTuran, O. (2004). Selçuklular zamanında Türkiye*, Ankara: Ötüken Yayınları.
- Turan, Ş. (1990). *Türkiye-İtalya ilişkileri I Selçuklular'dan Bizans'ın sona erişine*, İstanbul: Metis Yayınları.
- Tükel Yavuz, A. (1976). Anadolu'da eş odaklı Selçuklu Hanları, *Ortadoğu Teknik Üniversitesi Mimarlık Fakültesi Dergisi*, II (2), 187-204.
- Uysal, A. O. (1994). Atabey Ertokuş Medresesi çevresi kazı çalışmaları, *VI. Milli Selçuklu kültür ve medeniyeti semineri 16-17 Mayıs 1996 Bildiriler*, (ss. 151-169). Konya.
- Uyumaz, E. (2001). Anadolu Selçuklu Çağı kronolojisi, *Cogito*, 29, 168-182.
- Uyumaz, E. (2006). Sultan I. Alaeddin Keykubad ve zamanı, A. Y. Ocak (Ed.), *Anadolu Selçukluları ve Beylikler Dönemi Uygarlığı 1 içinde* (ss. 107-115). Ankara: Kültür ve Turizm Bakanlığı Yayınları.
- Uyumaz, E. (2003). *Sultan I. Alaeddin Keykubad Devri Türkiye Selçuklu Devleti siyasi tarihi (1220-1237)*, Ankara: Türk Tarih Kurumu Basımevi.
- Uzunçarşılı, İ. H. (1929). *Afyon Karahisar, Sandıklı, Bolvadin, Çay, İsaklı, Manisa, Birgi, Muğla, Milas, Peçin, Denizli, Isparta, Atabey ve Eğirdir' deki kitabeler ve Sahip, Saruhan, Aydın, Menteşe, İnanç, Hamit Oğulları hakkında malûmat*, İstanbul: Devlet Matbaası.
- Yavuz, A. (2006). Kervansaraylar, A. U. Peker-K. Bilici (Ed.), *Anadolu Selçukluları ve Beylikler Dönemi uygarlığı 2 içinde* (ss. 435-445). Ankara: Kültür ve Turizm Bakanlığı Yayınları.
- Yetkin, Ş. (1986). *Türk çini sanatının gelişmesi*, İstanbul: İstanbul Üniversitesi, Edebiyat Fakültesi Yayınları.

