

# GEÇMİŞTEN GÜNÜMÜZE ARTVİN MİLLETVEKİLLERİ: 1946'DAN BUGÜNE ARTVİN MİLLETVEKİLLERİNİN SOSYOLOJİK ANALİZİ\*\*

Ali Arslan\* • Gülten Arslan

## Özet

Bu çalışmada, Artvin milletvekillerinin sosyolojik profillerini ortaya koymak hedeflendi. Bu amaç doğrultusunda, Türk siyasi elitlerinin oluşturduğu araştırma evreninden, örneklem kümesi olarak 1946–2008 yılları arasında, Türkiye Büyük Millet Meclisi çatısı altında görev yapmış Artvin parlamenterleri seçildi. “Konumsal Analiz Tekniği” kullanılarak, TBMM'nin kurumsal kayıtları ve yayınları, özellikle de meclis albümleri incelenerek, çok partili dönemde Artvin milletvekilliği yapmış siyasi elitlerin toplumsal özgeçmişleri temelinde bir veri seti oluşturuldu. Bu veri seti SPSS kullanılarak analiz edildi.

**Anahtar Sözcükler:** Artvin, Artvin Milletvekilleri, Çok Partili Dönem Artvin Milletvekilleri, Artvin'in Siyasi Yapısı, Siyasi Elit, Türk Siyasi Elitleri.

## Abstract

This study was designed to find general sociological characteristics of Artvin MP's in Multi Party Period (Since 19146 up to Date). On the final stage the place of Artvin MP's in Turkish political elites will be examined. Social background peculiarities (gender, age, education, occupation, family size) were used to achieve the aims. Documentary and historical research techniques were applied in the paper. An original data set was produced for analysis from the official publications and records and publications of the Turkish Grand National Assembly which is the main legislative organ in Turkey. The data set was analysed by using SPSS (Statistical Package for the Social Sciences).

**Key Words:** Artvin, Artvin MP's, Artvin MP's in Multi Party Period, Political Structure of Artvin, Political Elite, Turkish Political Elites.

Bu araştırmada, Türk siyasi elitlerinin (Arslan, 2011-a; 2011-b; 2011-c) ayrılmaz bir parçasını oluşturan Artvin milletvekilleri araştırıldı. Karadeniz Bölgesi'nin en doğusunda yer alan ilimiz olan Artvin, 2010 yılı verilerine göre illerin sosyo-ekonomik gelişmişlik sıralamasında 40. Sırada yer alır. Artvin'in 2003 yılında illerin gelişmişlik sıralamasındaki yerinin 43. Sıra olduğu hatırlandığında, ilin yedi yıllık süreç içinde küçük de olsa bir gelişme süreci yaşamaya başladığı söylenebilir.

---

\*\* Bu çalışmada, 2012 yılında gerçekleştirilen Eğitim Odağı'nda Artvin Sempozyumu için hazırlanan bildiri geliştirilerek makaleye dönüştürülmüştür.

\* Doç. Dr., Mersin Üniversitesi, Fen-Edebiyat Fakültesi, Sosyoloji Bölümü. aliarslan@mersin.edu.tr; gultenb.arslan@hotmail.com

Çok sayıda kültür ve uygarlığa ev sahipliği yapmış olan Artvin'de Türk varlığı M:Ö. 2000'li yıllara kadar iner (Artvin Valiliği, 2012). Artvin 1924'te vilayet oldu. Türkiye'nin en kuzeydoğusunda, Gürcistan sınırında yer alan Artvin Osmanlı İmparatorluğu'nun serhat şehridir. 1933 yılı Haziranı'nda Artvin ve Rize birleştirilerek, Rize merkezli Çoruh vilayeti oluşturuldu. 1936 yılında, Artvin'in vilayet merkezine uzak olmasının yol açtığı problemlerin de etkisiyle, Rize merkezli Çoruh vilayeti kaldırılıp yerine Hopa, Borçka, Şavşat kazaları ile daha önce Erzurum'a verilmiş Yusufeli Kazasını da kapsayan Artvin merkezli Çoruh ili kuruldu. 1956 yılında ise ilin Çoruh olan ismi Artvin olarak değiştirildi (TBMM, 1994). İl nüfusu, TÜİK 2011 Adrese Dayalı Nüfus Kayıt Sistemi verilerine göre 166.394 kişidir. Nüfustan 91.886 kişi il ve ilçelerde, 74.508 kişi ise belde ve köylerde yaşamaktadır. Oransal olarak değerlendirildiğinde Artvin nüfusunun yüzde 55,22'sinin il ve ilçe merkezlerinde, yüzde 44,78'inin ise belde ve köylerde yaşamakta olduğu görülür (TÜİK 2012).

Öte yandan genelde elitler ve özelde de siyasi elitler toplum ve bireyler açısından hayati önem arz eden konumları işgal edip; toplum hayatı açısından belirleyici kararları alınmasında söz sahibi durumdadırlar. Sahip oldukları ya da kontrol ettikleri sosyal, ekonomik, siyasal ve medyanın manipülatif gücünü de kullanarak toplumun bugünü ve yarınlarını şekillendirebilme ayrıcalığına sahiptirler. Öyle ki sahip oldukları bu güç sayesinde gerçekleri tahrif edebilme becerisine; yalnız geniş halk kitlelerine değil, analitik araştırma yapabilme becerisi olduğunu kabul ettiğimiz araştırmacılara bile olup bitenleri olduğundan farklı gösterebilme, yaptıkları totaliter uygulamaları demokratik olarak algılayabilme yetisine sahiptirler.

Bunun en çarpıcı örneğini yakın siyasi tarihimizde yaşanan 28 Şubat sürecinde görürüz. O dönemde yapılan her türlü totaliter uygulamalar ve siyaset üzerinden gerçekleştirilen despotik operasyonlar; hakim elitist güçlerin güdümündeki akademik camianın ve medyanın da etkisiyle, objektif bilgiler üretme çabasında olan araştırmacılara "demokratik bir savunma refleksi" şeklinde algılatılabildi (Arslan, 2009: 77-82). Oysa günümüzde ortaya çıkan gerçekler, 28 Şubat sürecinin demokratik bir süreç olmadığı gibi, ülkede demokrasinin gelişmesini de sekteye uğratacak anti demokratik uygulamaların odağı olduğunu açıkça gözler önüne sermektedir. Demokrasi havariliği ve laiklik borazanlığı yapan bazı güç odakları, halkın iradesi ile seçilmiş olan siyasi elitleri halk gözünde itibarsızlaştırıp, onları demokrasi ve rejim karşıtı olarak göstermeyi başarmışlar bu sayede de kendi operasyonlarına zemin hazırlamışlardır. Arkalarına medya, bilim, yargı ve ekonomi elitleri ile askeri elitlerin de desteğini alarak, Türk siyasi hayatının ana damarlarından birini oluşturan muhafazakâr sağ siyaset geleneğinin lideri olarak tarihe geçmiş bir siyasi lideri ve O'nun ekibindeki siyasi elitleri halka, "Fundamentalist İslamcı, köktendinci ve şeriat yanlısı" şeklinde anlattılar. Medyada yoğun bir bilgi kirliliği ve manipülasyon hakim oldu. Bunlar provokasyonlarla da desteklenerek, süreç hızlandırıldı.

28 Şubat Süreci'nde devrin iktidar seçkinleri, öteki bazı elit grupları ile de etkin bir işbirliği yaparak uygun toplumsal şartları ve iklimi oluşturup, toplumsal psikolojiyi siyasete müdahaleye hazır hale getirdiler. Sonra da, hayatı ve verdiği siyasi mücadelelerle Türk siyasi hayatına mal olmuş bir siyaset duayeni olan Prof. Dr. Necmettin Erbakan'ın başkanlığında kurulmuş olan "Refah-Yol" Hükümetini, anti demokratik uygulamalarla iktidardan düşürmeyi başardılar. Bununla da yetinilmeyip Refah Partisi ve bu partinin temsil ettiği geleneğin, 1960'lı yıllardan beridir her türlü engellemeler ve yasaklamalara rağmen verdiği sabırlı, onurlu ve meşakkatli mücadeleler neticesinde elde edilen iktidar olma hakkı baskı, dayatma, zorbalık ve siyasi entrikalarla elinden alındı.

Bu süreçte, 24 Aralık 1995 genel seçimlerini yüzde 21,38 oy oranı 158 milletvekilliği kazanarak birinci sırada tamamlayıp tarihi bir başarıya imza atan, muhafazakâr sağ kanadın güçlü temsilcisi Refah Partisi kapatıldı. Bununla da yetinilmedi partinin önde gelen siyasi elitlerin siyaset yasağı getirildi. Akla karanın bir birinden seçilemez olduğu kaos ve karmaşa ortamında, bütün bunların da demokrasi adına yapıldığı hususunda geniş halk kitlelerini ve bazı araştırmacıları (Arslan, 2009) inandırmayı başardılar.

Ortalıktaki toz duman durulup, renkler seçilmeye başlanınca hakikatlerin hiç de zannedildiği gibi olmadığı gerçeği ile karşılaşıldı. Bu çalışmada, toplumun yapısını, işleyişini, gideceği yolu, izleyeceği rotayı, bireylerin oynayacakları rolü belirleme güç ve araçlarını ellerinde bulunduran iktidar seçkinlerinin önemli bir ayağını oluşturan siyasi elitler ve onların temel bileşenleri durumundaki milletvekilleri araştırıldı.

#### **ARAŞTIRMANIN KAVRAMSAL VE KURAMSAL ÇERÇEVESİ**

Türk siyasi elitlerinin temel bileşenlerinden olan Artvin milletvekilleri elit sosyolojisinin (Scott, 1993) terminoloji ve teorik birikimi kullanılarak araştırıldı. Bu bağlamda araştırmada kullanılan iki ana kavram "elit" ve "siyasi elit" kavramlarıdır.

"Elit" kavramı, Latince kökenli bir sözcük olan Fransızca "elite" sözcüğünden dilimize geçmiştir (Arslan, 2007: 2-6). Elit kavramı, İngiltere ve Amerika'da 1930'lu yıllarda yaygınlaşmaya başlamıştır (Mosca, 1939). Sözcük, Fransız sosyolog Henri de Saint Simon'dan etkilenen Mosca (1939) tarafından keşfedilmiştir. Bununla birlikte yaygınlaşması İtalyan sosyal bilimci Pareto sayesinde olmuştur. Pareto elit'i, belirli hiyerarşik yapılanmalar içinde en üst konumu elinde bulunduranlar veya kendi faaliyet alanının en iyileri, en etkilileri olarak tanımlar (Arslan, 1995: 12). Bir başka deyimle, Pareto'ya göre elit, kendi çalışma alanlarında zirvede bulunan insanların oluşturduğu toplumsal sınıftır (Arslan 1998: 22 ve 1995: 4).

Bilindiği gibi kavramlar genellikle teorik ya da metodolojik (Gilbert, 1994; Moyser & Wagstaffe, 1987) açıdan tanımlanır. Teorik açıdan elit kavramı, kurumsal iktidara sahip, toplumsal kaynakları kontrol edebilecek konumları işgal eden, karar verme sürecini doğrudan ya da dolaylı olarak

ciddi bir şekilde etkileyebilen (Dahl, 1961), karşıtlarına rağmen istek ve amaçlarını gerçekleştirebilen bireyler olarak tanımlanabilir (Arslan, 2005-a; Arslan, 2004-h).

Tanımlamada vurgulanan kaynaklar zenginlik, prestij, statü gibi sosyal ve ekonomik kaynaklar olabileceği gibi, karizma, motivasyon, enerji, zaman gibi bireysel kaynaklar da olabilir. Üç temel kriter “güç (Weber, 1968) (iktidar)”, “kontrol” ve “etki”dir. Metodolojik açıdan ise, “konumcu yaklaşım” ve “karararcı yaklaşımlar” (Turhan, 1991) temel alınmıştır. Bu bağlamda elitler, önemli toplumsal kurumların en üst ya da karar verme sürecine en yakın konumlarını işgal eden bireyler olarak tanımlanabilir. Önemli toplumsal kurumlar arasında ise siyaset (Arslan, 2004-c; Arslan, 2004-d), ekonomi (Arslan, 2003-e), ordu (Arslan, 2004-j), yargı, eğitim ve medya (Arslan, 2004-ı) vb. kurumlar sayılabilir.

Konumcu yaklaşım temelinde incelendiğinde elit olgusu, hayati öneme sahip toplumsal kurumların, en üst ya da en üste yakın konumlarını işgal eden bireyler şeklinde tanımlanabilir. Bu toplumsal kurumların başlıcalarından biri olan siyaset kurumunun en önemli bileşenlerini siyasi elitler (Frey, 1969; Turhan, 1991) oluşturur. Siyasi elitler denildiğinde ise başta cumhurbaşkanı ve başbakan olmak üzere, meclis başkanı, kabine üyeleri, siyasi parti liderleri ve tabii ki milletvekilleri akla gelir. Genel olarak siyasi elitler, siyaset kurumu içinde en üst ya da en üste yakın konumları işgal eden bireyler olarak tanımlanabilir. Bir başka ifadeyle, siyasi partiler ile yasama ve yürütme organlarında en etkin ve yetkin konumdaki bireyler, siyasi elit olarak tanımlanabilir. Bu araştırma kapsamında ise siyasi elit kavramının sınırları biraz daha daraltılmış ve milletvekilleri ile sınırlı tutulmuştur. Bir başka deyişle, bu çalışma boyunca, siyasi elit denildiğinde milletvekillerinden bahsedildiği anlaşılmalıdır. Artvin milletvekilleri de, öteki illeri temsil eden milletvekilleri ile birlikte, Türk siyasi elitlerinin temelini oluştururlar.

Araştırmanın kuramsal çerçevesini ise elit teorisi, özellikle de elit teorisinin açılımlarından biri olan seçkin (elitist) elit teorisi oluşturdu. Bilindiği gibi “Elit Teorisi”, toplumdaki elit-halk farklılaşmasını analiz ederken “iktidar” ve “etki” olgularından hareket eder (Etzioni, 1997; 1993; Scott, 1990; 1991; 1993; 1995). Öz olarak elit teorisi toplumu, “azlar” ve “çoklar” olarak iki kategoriye ayırır. Az’lar toplumdaki erk’in sahibidirler ve çoklar’ı yönetirler. Yöneten toplumsal erk, az’ların tekelindedir ve hayati toplumsal kararlar bu azınlık grup tarafından verilir. Erki tekelinde tutan azlar “elit”, rolleri ve rotaları genellikle azlarca belirlenen çoklar ise “halk” olarak adlandırılır. Çokluk ya da halk, göreceli olarak güç bakımından zayıf veya tamamen güçsüzdür. Seçme şansları sınırlı olan çokluğun, azlar’ın kararlarını kabul etmekten başka çareleri yok gibidir (Arslan, 2003-a; 2003-b).

Elit teorisinin ana kollarından biri Elitist Elit Teorisidir. Elitist elit teorisinin kökenleri, klasik elit teorisyenlerinden Pareto, Michels ve Mosca’ya kadar uzanır. Moysen (1987: 5), ilk elitist düşünür olarak Michels’i kabul

ederken Bachrach (1967: 10) ise ilk elitist düşünür olarak Mosca'nın adını ön plana çıkarır. Hewitt de, başlıca Amerikalı elitist teorisyenler arasında C. Wright Mills, F. Hunter (1959) ve W. Domhoff (1970)'u sayar. Etkili İngiliz elitistler olarak da Aaronowitch (1961, 1959) ve Miliband'ı kabul eder. Bununla birlikte, Mills ve Mosca'da demokratik tonların daha ağır bastığını vurgulamak gerekir.

Mosca'ya göre toplum, daima bir azınlık grubu tarafından yönetilir. Bu baskın azınlık doğal ayıklanma (natural selection) ya da siyasi seçim (political election) yoluyla çoğunluk içinden çıkar ve etkin bir şekilde çoğunluğu yönetir. (Meisel, 1962: 371). Bu başat grup toplum ve bireylerin hayatında, karşı konulmaz bir güce ve bir etkiye sahiptir.

Genel olarak bakıldığında elitist teori, plüralist teorinin karşıtı fikirleri ön planda tutar. Bu yaklaşımın özünü "güç, toplumun iktidar yapısı içindeki sayıca az fakat en güçlü insanların oluşturduğu elit grubunda yoğunlaşmış ve merkezileşmiştir" tezi oluşturur (Presthus, 1964: 10). Bu elit grubu, öteki gruplar üzerinde baskın ve etkindir. Bu baskın grup, ötekilerin bildiklerini bilecek, ötekilerin yapamadıklarını yapabilecek konumda ve güçtedir (Thoenes, 1966: 42).

### **ARAŞTIRMANIN YÖNTEMİ**

Araştırmada, elit sosyolojisinin perspektifinden Artvin milletvekilleri araştırıldı. Bu amaca yönelik olarak elit sosyolojisinin (Arslan, 2007; Hertz & Imber, 1995; Moyser & Wagstaffe, 1987) yöntem ve teknikleri (Gilbert, 1994; Bulmer, 1994) kullanıldı. Çok Partili Dönem Türk siyasi elitlerinin oluşturduğu araştırma evreninden, örneklem kümesi olarak 1946-2006 yılları arasında, Türkiye Büyük Millet Meclisi çatısı altında görev yapmış Artvin milletvekilleri seçildi. TBMM'nin kurumsal kayıtları ve yayınları, özellikle de meclis albümleri (TBMM, 2003; TBMM, 2000; TBMM, 1997; TBMM, 1994; TBMM, 1992) incelendi. 17 parlamento döneminin verileri kullanılarak, çok partili dönemde (Arslan, 2005-b) Artvin milletvekilliği yapmış siyasi elitlerin toplumsal özgeçmişleri ile ilgili bir veri seti oluşturuldu. Bu veri seti, sosyal bilimlerde en yaygın kullanılan istatistikî veri analiz programlarından olan SPSS (Healey, 1993; Fielding, 1995; Gilbert, 1997; Altunışık, 2004) kullanılarak analiz edildi.

1946-2012 yılları arasında Artvin milletvekili olarak görev yapmış siyasi elitlerin sosyolojik profilleri ile ilgili analizlerde yaş, cinsiyet, eğitim, mesleki geçmiş, aile yapısı gibi sosyal ve demografik faktörler kullanıldı. Araştırmanın ikinci aşamasında ise, çok partili dönem (Arslan, 2003-d) Türk siyasi elitleri ile ilgili daha önce yapılmış çalışmaların bulgularından yararlanılarak, çok partili dönem Türk siyasi elitleri içinde Artvin milletvekillerinin yeri ve Türkiye'nin genel siyasi yapısı içinde Artvin'in yerinin irdelemesi amaçlandı.

Betimleyici bir araştırma olarak dizayn edilen çalışmada şu sorulara cevap arandı:

- Artvin'in siyasi yapısı içinde milletvekili seçilebilmek için yaş faktörü belirleyici bir etkiye sahip midir?
- Genç (Orta-genç) yaş grubu milletvekili adaylarının, Artvin'den milletvekili seçilme olasılığı, ileri yaş grubu bireylere oranla daha mı yüksektir?
- Bazı meslek grupları, Artvin'de siyasi elit dolaşım sürecinde daha belirleyici etkiye sahip midir?
- Milletvekili adaylarının üst düzey bürokrat-yönetici olması, Artvin'de milletvekili seçilmesinde pozitif yönde bir etki yapar mı?
- Meslek olarak hukukçu milletvekili adaylarının Artvin'den milletvekili seçilebilme olasılığı öteki meslek gruplarına oranla daha yüksek midir?
- Milletvekili adaylarının cinsiyeti, Artvin'de milletvekili seçimi sürecinde belirleyici bir etkiye sahip midir?
- Milletvekili adaylarının erkek olması, Artvin'de milletvekili seçimi sürecinde pozitif yönde bir etki yapar mı?
- Yabancı dil bilmek, Artvin'de milletvekili seçimi sürecinde pozitif yönde bir etki yapar mı?
- Eğitim durumu Artvin'de milletvekili seçimi sürecinde belirleyici bir etkiye sahip midir?
- Aldığı eğitimin miktarı arttıkça, milletvekili adayının Artvin'den milletvekili seçilme olasılığı da artar mı?
- Üniversite mezunu olmak, milletvekili adayının Artvin'den milletvekili seçilmesinde pozitif yönde belirleyici rol oynar mı?
- Alınan eğitimin türü, milletvekili adayının Artvin'den milletvekili seçilmesinde etkiye sahip midir?
- Metropol kentlerdeki köklü üniversitelerden alınan diplomalar, milletvekili adayının Artvin'den milletvekili seçilmesinde pozitif yönde etki yapar mı?
- Milletvekili adayının medeni durumunun, Artvin'den milletvekili seçilmesinde bir etkisi var mıdır?
- Evli olmak, bireylerin Artvin'den milletvekili seçilmesini olumlu yönde etkiler mi?

### **ARTVİN MİLLETVEKİLLERİ SOSYOLOJİK ANALİZİ**

Siyasi elitlerin sosyolojik profillerini ortaya koymayı hedefleyen araştırmalarda milletvekilleri, öncelikli olarak yaş, cinsiyet, eğitim, mesleki geçmiş, aile yapısı gibi sosyal ve demografik faktörler kullanılarak incelenir. Artvin milletvekillerinin sosyolojik profillerini belirlemeyi hedefleyen bu çalışmada da, Türkiye Büyük Millet Meclisi albümlerinin incelenmesi ile oluşturulan veri seti kullanılarak, çok partili dönemde görev yapmış olan Artvin milletvekilleri bu değişkenler temelinde analiz edildi.

**YAŞ ÖZELLİKLERİ BAKIMINDAN ARTVİN MİLLETVEKİLLERİ**

Siyasi elitlerin toplumsal profilleri incelenirken üzerinde durulan temel değişkenlerden birisi yaştır. Yaş faktörü, hemen her toplumda ve her dönemde elit dolaşım süreci üzerinde belirleyici faktörler arasında yer almıştır. Bu realiteden yola çıkarak, Artvin milletvekillerinin sosyolojik profilleri de öncelikli olarak yaş değişkeni temelinde araştırıldı.

Tablo 1 ve 2’de de görüldüğü gibi Artvin milletvekillerinin yaş ortalaması 46,33’tür. En genç Artvin milletvekilinin yaşı 32, en yaşlısının ki ise 69’dur. Grafik 1’de de görüldüğü, Artvin milletvekilleri en sık görüldüğü yaş, 40 yaş grubudur. Yaş özellikleri bakımından Ortalama yaşları bakımından Artvin milletvekilleri, Türkiye geneli ile paralel bir görünüm sergiliyor görünse de aritmetik ortalama, Türkiye ortalamasının biraz üzerindedir.

**Tablo-1**

Artvin Milletvekillerinin ve Türk Siyasi Elitlerinin Yaş Ortalaması

	1946’dan Günümüze Siyasi Elitler	
	Türkiye Geneli (1950-2007)	Artvin
Ortalama Yaş	45,86	46,33

**Kaynak:** Arslan’ın 2007–2009 ve 2012 yıllarında gerçekleştirdiği araştırmanın verileri temel alınarak hazırlanmıştır.

**Tablo-2**

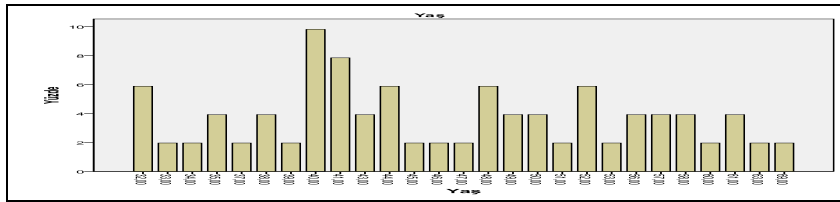
Artvin Milletvekillerinin Yaş Özellikleri

		Artvin Milletvekillerinin Yaş Özellikleri
N	Geçerli	51
	Eksik	0
Ortalama Yaş		46,33
Medyan		45,00
Mod		40,00
Minimum Yaş		32,00
Maksimum Yaş		69,00

**Kaynak:** Arslan’ın 2012 yılında gerçekleştirdiği araştırmanın verileri temel alınarak hazırlanmıştır.

**Grafik-1**

Artvin Milletvekillerinin Yaş Özellikleri



**Kaynak:** Arslan’ın 2012 yılında gerçekleştirdiği araştırmanın verileri temel alınarak hazırlanmıştır.

Artvin milletvekillerinin yaş ortalaması dönemler bazında incelendiğinde anlamlı bulgularla karşılaşılır. Ele alınan süreçte gerçekleşen 17 genel seçim sonuçları incelendiğinde, en genç milletvekillerini, 12. Dönem Artvin milletvekilleri oluşturduğu görülür. Tablo 3'te de görüldüğü gibi, en yaşlı Artvin milletvekilleri grubunu ise 1999 seçimlerinde Artvin'i temsil eden milletvekilleri oluşturur. 1957-1969 arası dönem, Artvin'i oldukça genç milletvekillerinin temsil ettiği dönem olması bakımından dikkat çekicidir.

**Tablo-3**

1946'dan Günümüze Artvin Milletvekillerinin Yaş Ortalamaları

	1950'den Günümüze Mersin Milletvekilleri	
	Ortalama Yaş	Milletvekili Sayısı
8. Dönem (1946)	50,3333	3
9. Dönem (1950)	49,0000	5
10. Dönem (1954)	42,7500	4
11. Dönem (1957)	39,0000	4
12. Dönem (1961)	37,6667	3
13. Dönem (1965)	39,3333	3
14. Dönem (1969)	45,6667	3
15. Dönem (1973)	44,3333	3
16. Dönem (1977)	44,7500	4
17. Dönem (1983)	50,6667	3
18. Dönem (1987)	51,0000	3
19. Dönem (1991)	49,5000	2
20. Dönem (1995)	52,0000	3
21. Dönem (1999)	59,0000	2
22. Dönem (2002)	40,0000	2
23. Dönem (2007)	52,0000	2
24. Dönem (2011)	49,0000	2
<b>Toplam</b>	<b>46,3333</b>	<b>51</b>

**Kaynak:** Arslan'ın 2007-2009 ve 2012 yıllarında gerçekleştirdiği araştırmanın verileri temel alınarak hazırlanmıştır.

**Tablo-4**

Artvin Milletvekillerinin Yaş Gruplarına Göre Dağılımı

	Sayı	Yüzde (%)	Toplamalı Yüzde
Yaş Grupları	30-34	5	9,8
	35-44	20	39,2
	45-54	15	29,4
	55-64	10	19,6
	65 ve +	1	2,0
<b>Toplam</b>	<b>51</b>	<b>100,0</b>	

**Kaynak:** Arslan'ın 2007-2009 ve 2012 yıllarında gerçekleştirdiği araştırmanın verileri temel alınarak hazırlanmıştır.



Araştırmada, 17 dönemde Türkiye Büyük Millet Meclisi çatısı altında Artvin halkını temsil etmek onuruna mazhar olmuş toplam 51 milletvekili yaş grupları temelinde incelenmiştir. Artvin milletvekillerinin tamamına yakını 65 yaşın altındadır. Yalnızca 5 milletvekilinin yaşı 60 ve üzerinde olup bu yüzde 10'luk bir orana tekabül etmektedir.

**Tablo-5**  
Artvin Milletvekillerinin ve Türk Siyasi Elitlerinin Yaş Gruplarına Göre Dağılımı

	YAŞ GRUPLARI %					Toplam
	30-34	35-44	45-54	55-64	65, +	
Çok Partili Dönemde Türkiye Geneli (%)	8	39	34	15	4	100
1946'dan Günümüze Artvin Milletvekilleri (%)	9,8	39,2	29,4	19,6	2,0	100

**Kaynak:** Arslan'ın 2007-2009 ve 2012 yıllarında gerçekleştirdiği araştırmanın verileri temel alınarak hazırlanmıştır.

Tablo 4 ve 5'te de görüldüğü gibi yüzde 39,2'lik oranla en büyük grubu 35-44 yaş grubundan siyasi elitler oluşturur. En düşük temsil edilen yaş grubu ise 65 yaş ve üzeridir. Bütün bu bulgulara dayanarak Artvin milletvekillerinin ağırlıklı olarak, genç-orta yaş grubu bireylerden oluştuğu kolaylıkla söylenebilir. Bu bulgular, Türk siyasi elitleri geneliyle de birebir örtüşür.

#### MESLEKSEL ÖZGEÇMİŞLER BAKIMINDAN ARTVİN MİLLETVEKİLLERİ

Bireylerin toplumun hiyerarşik yapısı içinde üst konumlara ulaşmasında belirleyici rol oynayan faktörlerden bir diğeri de mesleki özgeçmişlerdir. Toplumsal yapı içinde bazı meslekler, öteki mesleklere oranla daha ayrıcalıklı ve avantajlı konumdadırlar. Bu durum toplumdan topluma, aynı toplum içinde de dönemden döneme farklılıklar gösterse de, bazı meslek gruplarının mensupları, mesleklerinin onlara sunduğu sosyal, psikolojik ve ekonomik avantajlar sayesinde, elit dolaşım sürecinde ön plana çıkarlar.

Hem Türk siyasi elitleri ve hem de Artvin milletvekillerinin özgeçmişleri incelendiğinde, bu realite kolaylıkla gözlemlenebilir. Tablo 6'da da görüldüğü gibi genelde Türk siyasi elitleri, özelde ise Artvin milletvekilleri arasında en baskın iki meslek grubu sivil bürokrat-yöneticiler ile hukukçulardır.

**Tablo-6**  
Artvin Milletvekillerinin ve Türk Siyasi Elitlerinin Mesleki Özgeçmişleri

MESLEKLER	Türk Siyasi Elitleri	
	Türkiye Geneli (%)	Artvin Milletvekilleri (%)
Sivil Bürokrat & Yönetici	20.24	39,2
Hukukçu	20.8	21,6

Mühendis & Mimar	3.93	-
Tıpçı	6.1	13,7
Müteahhit	(5.9) (*)	3,9
Tıp Bilimleri (Vet.-Diş H.-Ecz.)	(3.3)	-
Eğitim	9	9,8
Asker-Polis	4.3	3,9
Tüccar & Sanayici	17.1	-
Sendikalar	(1.5) (*)	2,0
Gazeteci-Yazar	-	3,9
Ötekiler	8.5	2,0
Toplam	(...)	100

**Kaynak:** Arslan'ın 2007-2009 ve 2012 yıllarında gerçekleştirdiği araştırmanın verileri temel alınarak hazırlanmıştır.

Üçüncü ve dördüncü sırada ağırlık oluşturan meslek grupları incelendiğinde Artvin milletvekilleri ile ilgili bulgularda, Türkiye genelinden farklılaşmalar görülür. Türk siyasi elitleri arasında üçüncü yaygın meslek grubunu Tüccar ve sanayicilerden oluşan işadamları grubu oluştururken, Artvin milletvekilleri arasında bu meslek gruplarına hiç rastlanmaz. Buna karşın Artvin'de üçüncü önemli meslek grubu olarak doktorlar ön plana çıkar. Doktorların Artvin milletvekilleri içindeki yeri, Türkiye genelinin iki katından daha fazladır. Bu bulgular bize küçük şehirlerde yöneticilik (sivil bürokrat, belediye başkanı, özel sektör yöneticisi) hakimlik, avukatlık ve doktorluk gibi mesleklere daha fazla önem ve değer atfedildiğini gösterir.

**Tablo-7**

1950'den Günümüze Artvin Milletvekillerinin Mesleksel Özgeçmişleri

			Meslekler									
			Siv. Bürokr. & Yönetici	Hukukçu	Tıpçı	Müteahhit	Eğitim	Asker-Polis	Sendikacı	Gazeteci-Yazar	Öteki	Toplam
DÖNEM	8	Sayı	1	0	1	0	0	1	0	0	0	3
		%	33,3	,0	33,3	,0	,0	33,3	,0	,0	,0	100,0
	9	Sayı	0	1	3	0	1	0	0	0	0	5
		%	,0	20,0	60,0	,0	20,0	,0	,0	,0	,0	100,0
	10	Sayı	1	0	1	0	1	0	0	1	0	4
		%	25,0	,0	25,0	,0	25,0	,0	,0	25,0	,0	100,0
	11	Sayı	1	0	2	0	0	0	0	1	0	4
		%	25,0	,0	50,0	,0	,0	,0	,0	25,0	,0	100,0

	%	25,0	,0	50,0	,0	,0	,0	,0	25,0	,0	100,0
12	Sayı	1	2	0	0	0	0	0	0	0	3
	%	33,3	66,7	,0	,0	,0	,0	,0	,0	,0	100,0
13	Sayı	1	1	0	0	1	0	0	0	0	3
	%	33,3	33,3	,0	,0	33,3	,0	,0	,0	,0	100,0
14	Sayı	1	1	0	0	1	0	0	0	0	3
	%	33,3	33,3	,0	,0	33,3	,0	,0	,0	,0	100,0
15	Sayı	1	2	0	0	0	0	0	0	0	3
	%	33,3	66,7	,0	,0	,0	,0	,0	,0	,0	100,0
16	Sayı	3	0	0	0	1	0	0	0	0	4
	%	75,0	,0	,0	,0	25,0	,0	,0	,0	,0	100,0
17	Sayı	1	0	0	0	0	1	1	0	0	3
	%	33,3	,0	,0	,0	,0%	33,3	33,3	,0	,0	100,0
18	Sayı	2	1	0	0	0	0	0	0	0	3
	%	66,7	33,3	,0	,0	,0	,0	,0	,0	,0	100,0
19	Sayı	2	0	0	0	0	0	0	0	0	2
	%	100,0	,0	,0	,0	,0	,0	,0	,0	,0	100,0
20	Sayı	2	0	0	1	0	0	0	0	0	3
	%	66,7	,0	,0	33,3	,0	,0	,0	,0	,0	100,0
21	Sayı	1	0	0	0	0	0	0	0	1	2
	%	50,0	,0	,0	,0	,0	,0	,0	,0	50,0	100,0
22	Sayı	0	2	0	0	0	0	0	0	0	2
	%	,0	100,0	,0	,0	,0	,0	,0	,0	,0	100,0
23	Sayı	1	0	0	1	0	0	0	0	0	2
	%	50,0	,0	,0	50,0	,0	,0	,0	,0	,0	100,0
24	Sayı	1	1	0	0	0	0	0	0	0	2
	%	50,0	50,0	,0	,0	,0%	,0	,0	,0	,0	100,0
Toplam	Sayı	20	11	7	2	5	2	1	2	1	51
	Yüzde	39,2	21,6	13,7	3,9	9,8	3,9	2,0	3,9	2,0	100,

**Kaynak:** Arslan'ın 2012 yılında gerçekleştirdiği araştırmanın verileri temel alınarak hazırlanmıştır.

Artvin ili özelinde de yöneticiler (sivil bürokrat, belediye başkanı, özel sektör yöneticisi) ile hakim, avukatlık ve doktorların, öteki meslek mensuplarına kıyasla, milletvekili seçilme konusunda daha avantajlı konumda oldukları görülür. Bu durum ilin kendine özgü sosyal, ekonomik ve siyasi dinamikleri ile de yakından ilişkilidir. Özellikle ilin coğrafi özellikleri, bununla bağlantılı olarak ekonomik yapısı ve ekonomik uğraş çeşitliliği gibi faktörleri de siyasi elitlerin mesleklerinin incelerken göz önünde bulundurmak gerekir. Tablo 7'de de görüldüğü gibi, 22. Dönem dışında her dö-

nemde, Artvin milletvekilleri arasında en az bir sivil bürokrat ya da yöneticiye rastlamak mümkündür. Bir başka anlatımla, incelenen 66 yıllık dönemde Artvin milletvekili olarak Türk siyasi tarihine geçmiş olan siyasi elitlerin yaklaşık yüzde 40'ını, bu meslek grubunun mensupları oluşturmaktadır.

### ARTVIN MİLLETVEKİLLERİNİN EĞİTİM DÜZEYLERİ VE YABANCI DİL BİLGİSİ

Eğitim olgusu günümüz toplumlarında, yalnızca elitlerin deveranında değil, toplum hayatının hemen her alanında önemi günbegün artan temel sosyolojik faktörlerden biri haline dönüşmüştür. Alınan eğitimin miktarı kadar, türü ve kalitesi de çağdaş toplumlarda bireylerin konumlarının şekillenmesinde ve değişiminde belirleyici rol oynayan unsurlardan biri haline gelmiştir.

Bu değişim, toplumun en az öteki kurumları kadar siyaset kurumuna da yansımıştır. Özellikle de siyasi elitlerin deveranı sürecinde (Pareto, 1968) eğitim olgusunun belirleyici rolü açıkça gözlemlenebilir. Bu realiteden hareketle önce Türk siyasi elitleri, sonra da bu bütünlük içerisinde Artvin milletvekilleri incelendiğinde son derece manidar bulgularla karşılaşılır. Tablo 8'de de görüldüğü gibi çok partili dönem Türk siyasi elitlerinin yaklaşık yüzde 80'inin üniversite mezunu olduğu görülür (Arslan, 1995). Üniversite mezunlarının Türkiye genel nüfusu içindeki oranının yüzde 10'u bile bulmadığı (Arslan, 2005-a: 18) hatırlanacak olursa, Türk siyasi elitlerinin eğitim bağlamında sergilediği seçkin görünümün boyutu daha bir netlik kazanır.

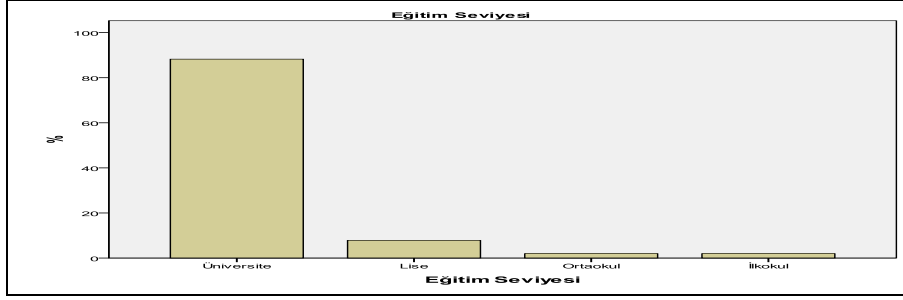
**Tablo-8**

Artvin Milletvekillerinin ve Türk Siyasi Elitlerinin Eğitim Düzeyleri

Eğitim Düzeyi	Türk Siyasi Elitleri	
	Türkiye Geneli (%)	Artvin Milletvekilleri (%)
Üniversite	80.1	88,2
Lise	8.3	7,8
Ortaokul	7.3	2,0
İlkokul	4.3	2,0
Toplam	100	100

**Kaynak:** Arslan'ın 2007-2009 ve 2012 yıllarında gerçekleştirdiği araştırmanın verileri temel alınarak hazırlanmıştır.

**Grafik-2**  
Artvin Milletvekillerinin Durumu



**Kaynak:** Arslan'ın 2012 yılında gerçekleştirdiği araştırmanın verileri temel alınarak hazırlanmıştır.

Aynı değişken temelinde Artvin milletvekillerinin sosyolojik görünümüne bakıldığında ise eğitimin niceliksel öneminin Türkiye geneline nispeten daha da arttığına şahit olunur. Tablo 8 ve Grafik 2'de de görüldüğü gibi Artvin milletvekillerinin yüzde 90'a yakını üniversite mezunudur. Başka bir tabirle, Artvin milletvekilleri arasında üniversite mezunlarının oranı Türkiye geneli ortalamasından yaklaşık yüzde 10 oranında daha fazladır. Buna karşın ilkokul, ortaokul ve lise mezunlarının Artvin milletvekilleri arasında temsil edilme oranı, Türk siyasi elitleri ortalamasının oldukça altındadır. Buradan, Artvin halkının eğitime ve özellikle de üniversite eğitimine atfettiği değer kolaylıkla gözlemlenebilir. Bütün bu bulgular eğitim durumu bakımından Artvin milletvekillerinin elitist bir özellik gösterdiği ve bu elitist karakterin Türk siyasi elitlerinden daha bariz ve belirgin olduğu kolaylıkla söylenebilir.

**Tablo-9**  
1950'den Günümüze Artvin Milletvekillerinin Eğitim Düzeyleri

		Eğitim Düzeyi				Dönem Toplamı
		Üniversite	Lise	Ortaokul	İlkokul	
8. Dönem	Sayı	2	0	1	0	3
	Dönem İçi %	66,7%	,0%	33,3%	,0%	100,0%
9. Dönem	Sayı	4	1	0	0	5
	Dönem İçi %	80,0%	20,0%	,0%	,0%	100,0%
10. Dönem	Sayı	2	2	0	0	4
	Dönem İçi %	50,0%	50,0%	,0%	,0%	100,0%
11. Dönem	Sayı	3	1	0	0	4
	Dönem İçi %	75,0%	25,0%	,0%	,0%	100,0%
12. Dönem	Sayı	3	0	0	0	3
	Dönem İçi %	100,0%	,0%	,0%	,0%	100,0%
13. Dönem	Sayı	3	0	0	0	3

	Dönem İçi %	100,0%	,0%	,0%	,0%	100,0%
14. Dönem	Sayı	3	0	0	0	3
	Dönem İçi %	100,0%	,0%	,0%	,0%	100,0%
15. Dönem	Sayı	3	0	0	0	3
	Dönem İçi %	100,0%	,0%	,0%	,0%	100,0%
16. Dönem	Sayı	4	0	0	0	4
	Dönem İçi %	100,0%	,0%	,0%	,0%	100,0%
17. Dönem	Sayı	2	0	0	1	3
	Dönem İçi %	66,7%	,0%	,0%	33,3%	100,0%
18. Dönem	Sayı	3	0	0	0	3
	Dönem İçi %	100,0%	,0%	,0%	,0%	100,0%
19. Dönem	Sayı	2	0	0	0	2
	Dönem İçi %	100,0%	,0%	,0%	,0%	100,0%
20. Dönem	Sayı	3	0	0	0	3
	Dönem İçi %	100,0%	,0%	,0%	,0%	100,0%
21. Dönem	Sayı	2	0	0	0	2
	Dönem İçi %	100,0%	,0%	,0%	,0%	100,0%
22. Dönem	Sayı	2	0	0	0	2
	Dönem İçi %	100,0%	,0%	,0%	,0%	100,0%
23. Dönem	Sayı	2	0	0	0	2
	Dönem İçi %	100,0%	,0%	,0%	,0%	100,0%
24. Dönem	Sayı	2	0	0	0	2
	Dönem İçi %	100,0%	,0%	,0%	,0%	100,0%
Eğitim Düzeyleri	Sayı	45	4	1	1	51
Toplamı	Eğ. Düz. %	88,2%	7,8%	2,0%	2,0%	100,0%

**Kaynak:** Arslan'ın 2012 yılında gerçekleştirdiği araştırmanın verileri temel alınarak hazırlanmıştır.

**Tablo-10**  
Artvin Milletvekillerinin Yabancı Dil Bilgisi

	1946'dan Günümüze Artvin Milletvekilleri (%)
<b>Yabancı Dil Bilmiyor</b>	29,4
<b>Bir Yabancı Dil Bilen</b>	39,2
<b>İki Yabancı Dil Bilen</b>	25,5
<b>Üç Yabancı Dil Bilen</b>	5,9
<b>Toplam</b>	100

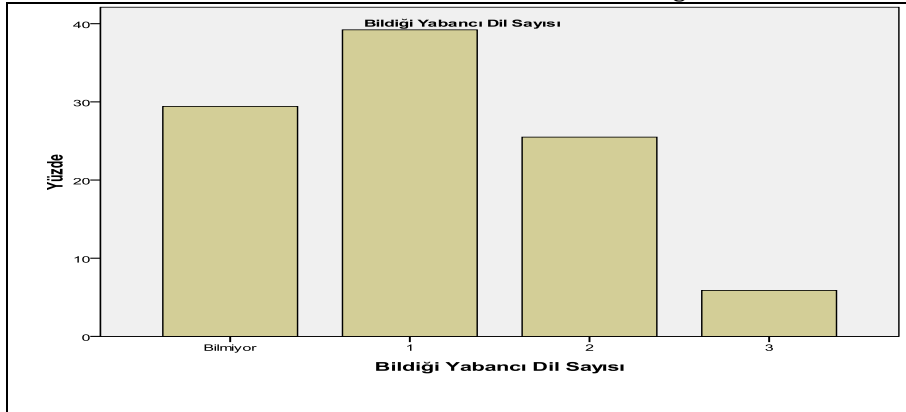
**Kaynak:** Arslan'ın 2012 yılında gerçekleştirdiği araştırmanın verileri temel alınarak hazırlanmıştır.

Artvin milletvekillerinin eğitim durumu, dönemler bazında incelendiğinde de son derece dikkate şayan sonuçlar karşımıza çıkar. Tablo 9'da da açıkça gözlemleneceği üzere incelenen sürecin ilk dönemlerinde, üniversite

mezunu Artvin milletvekillerinin oranı yüzde 70-80'lerde, hatta bazen yüzde 50'ler civarında seyrederken, ilerleyen süreçte üniversite mezunu olmak neredeye Artvin'den milletvekili seçilebilmenin ön şartı haline dönüşmüştür. Özellikle 1987'den günümüze kadar geçen çeyrek asırlık süreç içinde, parlamento çatısı altında Artvin'i temsil eden milletvekillerinin tamamı üniversite mezunudur. Bir başka anlatımla 18. Dönem parlamentosundan bugüne ilkökul, ortaokul ya da lise mezun hiçbir birey Artvin'den milletvekili seçilebilme imkânı bulamamıştır.

Öte yandan eğitim olgusu ile yakinen ilişkili bir başka konu ise yabancı dil bilgisidir. Sınırların sanalda olsa ortadan kalktığı, toplumlar ve bireyler arası etkileşim ve ilişkinin kaçınılmaz bir mecburiyete dönüştüğü küreselleşen dünyada, en az bir ve hatta mümkünse daha fazla yabancı dil bilmek, bir ayrıcalık olmaktan çıkmış, neredeyse bir zorunluluk haline dönüşmüştür. Milletvekili olmak gibi son derece saygın ve kutsal bir vazifeyi icra edilirken de en az bir yabancı dil bilmenin ne denli büyük önem arz ettiği herkesçe aşikârdır.

**Grafik-3**  
Artvin Milletvekillerinin Yabancı Dil Bilgisi



**Kaynak:** Arslan'ın 2012 yılında gerçekleştirdiği araştırmanın verileri temel alınarak hazırlanmıştır.

Bu durum, bir serhat şehri olma konumu ve ayrıcalığına sahip Artvin şehri için ise yalnızca milletvekili olmak için değil sokaktaki vatandaş için bile neredeyse bir mecburiyettir. Soğuk savaş sonrası dönemde, Sovyet bloğunun dağılmasıyla, toplumumuz ve özellikle de Karadeniz bölgesinde yaşayan vatandaşlarımız açısından bireylerin önüne büyük fırsatlar ve geniş ufuklar açılmıştır. Hal böyle olunca, Artvin'i ve Artvinlileri mecliste temsil edecek olan vekillerin de yabancı dil bilgisinden yoksun olması düşünülemez elbette. Tablo 10 ve Grafik 2'de de görüldüğü gibi Artvin milletvekillerinin yüzde 70'den fazlası en az bir yabancı dil bilmektedir. Bunun da

ötesinde yaklaşık yüzde 30'u iki ya da daha fazla yabancı dil biliyor durumdadır.

**Tablo-11**  
Artvin Milletvekillerinin Yabancı Dil Bilgisi, Eğitim Düzeyi İlişkisi

		Yabancı Dil Bilgisi				Toplam
		Bilmiyor	Bir	İki	Üç	
8	Sayı	1	0	2	0	3
	Dönem İçi %	33,3%	,0%	66,7%	,0%	100,0%
9	Sayı	3	2	0	0	5
	Dönem İçi %	60,0%	40,0%	,0%	,0%	100,0%
10	Sayı	2	2	0	0	4
	Dönem İçi %	50,0%	50,0%	,0%	,0%	100,0%
11	Sayı	1	3	0	0	4
	Dönem İçi %	25,0%	75,0%	,0%	,0%	100,0%
12	Sayı	1	2	0	0	3
	Dönem İçi %	33,3%	66,7%	,0%	,0%	100,0%
13	Sayı	0	1	2	0	3
	Dönem İçi %	,0%	33,3%	66,7%	,0%	100,0%
14	Sayı	1	1	1	0	3
	Dönem İçi %	33,3%	33,3%	33,3%	,0%	100,0%
15	Sayı	1	1	1	0	3
	Dönem İçi %	33,3%	33,3%	33,3%	,0%	100,0%
16	Sayı	0	2	2	0	4
	Dönem İçi %	,0%	50,0%	50,0%	,0%	100,0%
17	Sayı	2	0	1	0	3
	Dönem İçi %	66,7%	,0%	33,3%	,0%	100,0%
18	Sayı	1	1	1	0	3
	Dönem İçi %	33,3%	33,3%	33,3%	,0%	100,0%
19	Sayı	0	1	1	0	2
	Dönem İçi %	,0%	50,0%	50,0%	,0%	100,0%
20	Sayı	0	1	1	1	3
	Dönem İçi %	,0%	33,3%	33,3%	33,3%	100,0%
21	Sayı	1	0	0	1	2
	Dönem İçi %	50,0%	,0%	,0%	50,0%	100,0%



		Yabancı Dil Bilgisi				Toplam
		Bilmiyor	Bir	İki	Üç	
22	Sayı	0	2	0	0	2
	Dönem İçi %	,0%	100,0%	,0%	,0%	100,0%
23	Sayı	0	1	1	0	2
	Dönem İçi %	,0%	50,0%	50,0%	,0%	100,0%
24	Sayı	1	0	0	1	2
	Dönem İçi %	50,0%	,0%	,0%	50,0%	100,0%
Toplam	Sayı	15	20	13	3	51
	Dönem İçi %	29,4%	39,2%	25,5%	5,9%	100,0%

**Kaynak:** Arslan'ın 2012 yılında gerçekleştirdiği araştırmanın verileri temel alınarak hazırlanmıştır.

**Tablo-12**

Aldıkları Eğitim Türü Bakımından Artvin Milletvekilleri

	1950'den Günümüze Mersin Milletvekilleri (%)
Hukuk	27,1
Mühendislik ve Mimarlık	6,3
Tıp	10,4
Askeri	8,3
Eğitim	10,4
Orman-Ziraat Mühendisliği	25,0
İlahiyat	6,3
Tıp Bilimleri (Diş H.-Vet.-Ecz.)	2,1
Öteki	2,1
Üniversite Eğitimi Yok	2,1
<b>Toplam</b>	<b>100</b>

**Kaynak:** Arslan'ın 2012 yılında gerçekleştirdiği araştırmanın verileri temel alınarak hazırlanmıştır.

Artvin milletvekillerinin yabancı dil bilgisi dönemler bağlamında incelendiğinde ise Tablo 11'de sergilenen durumla karşılaşılır. Özellikle 2011 genel seçimleri ile şekillenen son parlamentoda Artvin'i temsil eden iki milletvekilinden biri üç yabancı dil bilirken, ikincisinin yabancı dil bilmiyor olması son derece dikkat çekicidir.

Başta da vurgulandığı gibi eğitim ile ilgili bir başka önemli konu da bireylerin gördükleri eğitimin türüdür. Özellikle belirli alanlarda eğitim görmüş olmak, bireylere hem toplum hayatında hem de mesleki kariyerlerinde kayda değer ayrıcalıklar sağlar. Özellikle hukuk, tıp, mühendislik gibi alan-

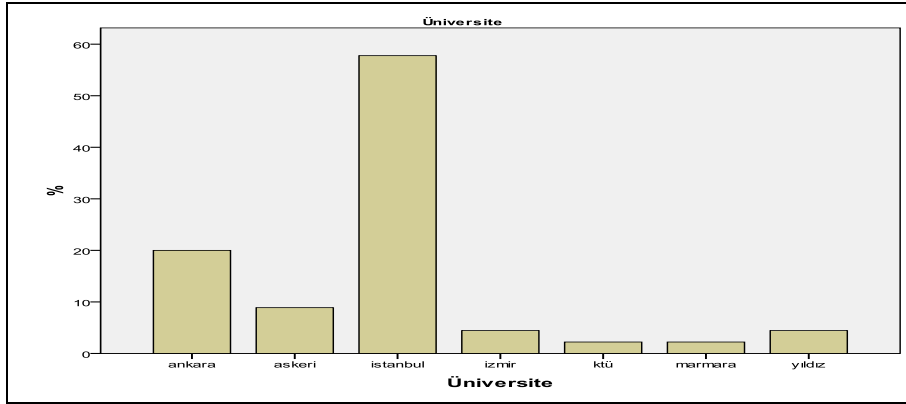
lar bu eğitim türleri arasında sayılabilir. Bu bağlamda Artvin milletvekilleri incelendiğinde ise son derece ilgi çekici bulgulara ulaşılır. Tablo 12’de de görüldüğü gibi Artvin milletvekillerinin yüzde 27’si Hukuk eğitimi almıştır. Bu Türkiye geneli ile örtüşen bir durumdur. Fakat Artvin’in temsilen parlamento çatısında yasama görevi yapan milletvekillerinin yüzde 25’inin orman-ziraat mühendisi olması pek de sık rastlanan bir durum değildir. Orman mühendislerinin, Artvin’de siyasi elitler arasında önemli bir yer tutmasında, ilin fiziki özellikleri ve coğrafi konumu ile kentin sosyo-ekonomik dinamiklerinin etkili olduğu yorumu yapılabilir.

**Tablo-13**  
Artvin Milletvekillerinin Mezun Oldukları Üniversiteler

	1950'den Günümüze Mersin Milletvekilleri (%)		
	Frekans	Yüzde	Toplamlı Yüzde
Ankara	9	20,0	20,0
Askeri	4	8,9	28,9
İstanbul	26	57,8	86,7
İzmir	2	4,4	91,1
KTÜ	1	2,2	93,3
Marmara	1	2,2	95,6
Yıldız Teknik	2	4,4	100,0
<b>Toplam</b>	<b>45</b>	<b>100,0</b>	
Kapsam Dışı	6		
Genel Toplam	51		

**Kaynak:** Arslan’ın 2012 yılında gerçekleştirdiği araştırmanın verileri temel alınarak hazırlanmıştır.

**Grafik-4**  
Artvin Milletvekillerinin Mezun Oldukları Üniversiteler



**Kaynak:** Arslan’ın 2012 yılında gerçekleştirdiği araştırmanın verileri temel alınarak hazırlanmıştır.

Eğitim olgusu ile ilişkili olarak ele alınması gereken bir başka konu ise bireylerin mezun oldukları üniversitelerdir. Günümüz dünyasında eğitimin

nereden alındığı hususu da, en az alınan eğitimin miktarı ve türü kadar önemli bir konudur. Dünyada olduğu gibi Türkiye’de de birçok üniversite “elit üniversiteleri” olarak anılır. Bunun nedeni, toplumsal ve siyasal hayata yön veren elitlerin önemli bir bölümünün bu tabirle anılan üniversitelerin mezunu olmalarındandır. Bu üniversiteler özellikle de metropol kentlerde yer almakta olup köklü bir geleneğe sahiptir. Bu üniversitelerin sayısı daha önceleri bir elin parmaklarından daha az durumda iken, son yıllarda Türkiye’de her alanda olduğu gibi eğitim alanında da yaşanan son derece hızlı değişim ve gelişmelere paralel olarak geleneksel elit üniversitelerine, birçok yeni prestijli üniversite eklenmiştir. Özellikle de ayrıcalıklı olanaklarla donatılmış olan vakıf üniversitelerin bu üniversiteler arasındaki yeri hızla artmaktadır.

Bu hakikat göz önünde bulundurularak Artvin milletvekillerinin diplomalarını aldıkları üniversiteler de, çalışma kapsamından araştırılmıştır. Tablo 13 ve Grafik 4’te de görüldüğü gibi, Artvin milletvekillerinin yarısından çok daha fazlası İstanbul Üniversitesi mezunudur. İstanbul Üniversitesi’ni yüzde 20’lik bir oranla Ankara Üniversitesi izlemektedir. Askeri okul mezunları ise Artvin milletvekilleri arasında göz ardı edilemeyecek bir öneme sahiptir.

#### **ARTVİN MİLLETVEKİLLERİNİN CİNSİYETİ, MEDENİ DURUMU VE ÇOCUK SAYISI**

Cinsiyet, medeni durum ve çocuk sayısı, elit sosyolojisi alanında elitlerin profillerini belirlemeye yönelik yapılan çalışmalarda önemle değinilen değişkenlerdendir. Toplumsal hayatta farklılaşma ve işbölümünü incelerken, cinsiyet faktörü son derece önem arz eder. Geleneksel ve gelişmekte olan toplumlarda daha belirgin olmakla birlikte, gelişmiş toplumlarda dahi toplumsal ve siyasal hayatta cinsiyet temeline dayalı eşitsizlikleri gözlemlemek mümkündür. Bu türden eşitsizlikler son yıllarda sosyal bilimcilerin daha fazla dikkatini çekmektedir. Bu eşitsizliklerden yola çıkarak birçok kuram ve yaklaşım geliştirilmiştir. Ataerkillik teorisi ve feminist yaklaşım bunlardandır. Bu araştırma elit sosyolojisi alanında yapılan bir çalışma olduğu için, siyasi elit dolaşımında kadın aleyhine gözlemlenen eşitsiz durumu açıklamada daha ziyade elit teorisi kullanılacaktır. Özellikle de gücün az sayıda bireylerin oluşturduğu, belirli grupların elinde yoğunlaştığına vurgu yapan seçkin elit teorisi bu eşitsizlikleri açıklayıcı bir nitelik arz eder.

**Tablo-14**

Artvin Milletvekillerinin ve Türk Siyasi Elitlerinin Cinsiyet Dağılımı

	Cinsiyet (%)		Toplam
	Kadın	Erkek	
Artvin Milletvekilleri (1946-2012)	0	100	100
Türk Siyasi Elitleri (1946-2006)	1.77	98.23	100

**Kaynak:** Arslan'ın 2007-2009 ve 2012 yıllarında gerçekleştirdiği araştırmanın verileri temel alınarak hazırlanmıştır.

Genelde Türk siyasi elitleri ve özelde de Artvin milletvekilleri incelendiğinde, siyasi hayatımızda erkek egemen bir tablo gözler önüne serilir. Tablo 14'te de görüldüğü gibi Türk siyasi elitlerinin yüzde 98'inden fazlası erkektir. Artvin milletvekilleri incelendiğinde ise çok daha ezici bir erkek egemenliği ile karşılaşılır. İncelenen 66 yıllık süreç içinde mecliste Artvin'i temsil etmiş milletvekillerinin tamamı erkektir.

**Tablo-15**

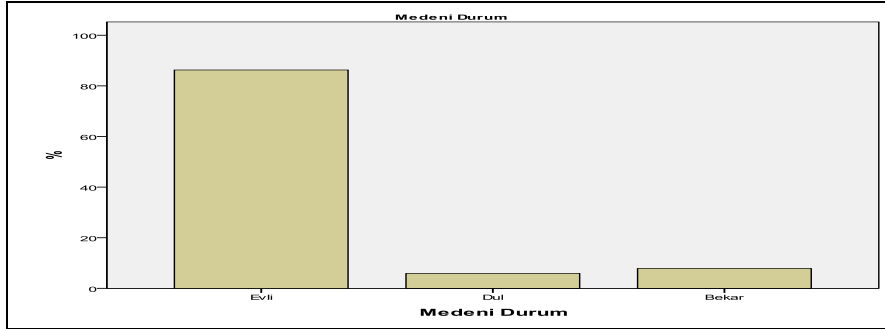
Artvin Milletvekillerinin ve Türk Siyasi Elitlerinin Medeni Durumları

	Medeni Durumu (%)		Toplam
	Evli	Bekâr-Dul	
Artvin Milletvekilleri (1946-2012)	86.3	13.7	100
Türk Siyasi Elitleri (1946-2007)	93.7	6.3	100

**Kaynak:** Arslan'ın 2007-2009 ve 2012 yıllarında gerçekleştirdiği araştırmanın verileri temel alınarak hazırlanmıştır.

**Grafik-5**

Artvin Milletvekillerinin Medeni Durumu



**Kaynak:** Arslan'ın 2012 yılında gerçekleştirdiği araştırmanın verileri temel alınarak hazırlanmıştır.

Medeni durum değişkeni bağlamında Artvin milletvekillerinin sosyolojik görünüşleri incelendiğinde de son derece dikkat çekici sonuçlarla karşılaşılır. Tablo 15 ve Grafik 5'te de açık bir şekilde görüldüğü gibi Artvin milletvekillerinin büyük çoğunluğu evlidir. Ancak durum Türkiye geneli ile karşılaştırıldığında ciddi farklılıklar dikkat çeker. Bekâr ya da dul siyasi elitlerin oranı Artvin özelinde, Türkiye genelinin iki katından daha fazladır.

**Tablo-16**  
Ortalama Çocuk Sayısı Bakımından Artvin Milletvekilleri ve  
Türk Siyasi Elitleri

	Ortalama Çocuk Sayısı
Artvin Milletvekilleri (1946-2012)	2,47
Türk Siyasi Elitleri (1946-2007)	2,5

**Kaynak:** Arslan'ın 2012 yılında gerçekleştirdiği araştırmanın verileri temel alınarak hazırlanmıştır.

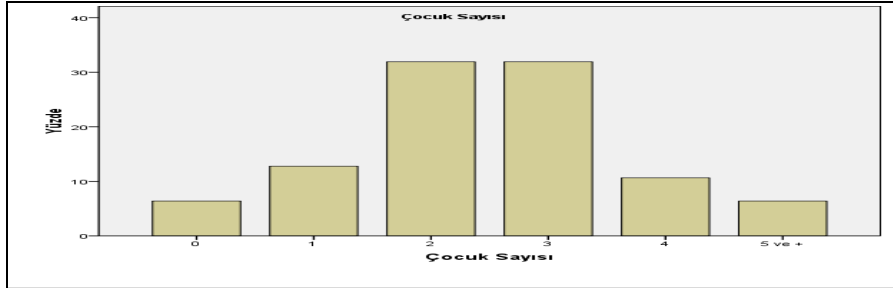
**Tablo-17**  
Artvin Milletvekillerinin Çocuk Sayısı

	1946'dan Günümüze Artvin Milletvekilleri (%)
Çocuksuz	6,4
Bir Çocuklu	12,8
İki Çocuklu	31,9
Üç Çocuklu	31,9
Dört Çocuklu	10,6
5 ve Fazla	6,4
<b>Toplam</b>	<b>100</b>

**Kaynak:** Arslan'ın 2012 yılında gerçekleştirdiği araştırmanın verileri temel alınarak hazırlanmıştır.

Siyasi elitler çocuk sayısı bakımından incelendiğinde ise Artvin milletvekillerinin durumu, Türkiye genelindeki duruma paralel bir görünüm arz ettiği görülür. Tablo 16'da da görüldüğü gibi Artvin milletvekillerinin ortalama çocuk sayısı yaklaşık 2,47'dir. Bu durum Türkiye geneli ile neredeyse aynıdır.

**Grafik-6**  
Artvin Milletvekillerinin Çocuk Sayısı



**Kaynak:** Arslan'ın 2012 yılında gerçekleştirdiği araştırmanın verileri temel alınarak hazırlanmıştır.

Çocuk sayısı incelendiğinde ise Artvin milletvekillerinin büyük çoğunluğunun çocuk sahibi olduğu görülür. Tablo 17 ve Grafik 6'da da görüldüğü

gibi, milletvekilleri arasında iki ve üç çocuklu milletvekillerinin oldukça yüksek oranda olduğu görülür. Dört ve daha fazla çocuk sahibi milletvekillerinin oranı ise yüzde 17'yi aşmaz. Bu da bizi Artvin milletvekillerinin ağırlıklı olarak küçük ya da öteki deyimle çekirdek aile yapısına sahip olduğu sonucuna götürür.

### ARTVIN MİLLETVEKİLLERİ ARASINDA ELİT DOLAŞIM HIZI

Araştırmada incelenen bir başka önemli konu ise Artvin'de siyasi elit dolaşımıdır. Bu bağlamda milletvekillerinin milletvekili seçilme sayısı, elitlerin deveranı sürecinde, elit dolaşım hızına ilişkin önemli ipuçları verir. Bazı araştırmacılar toplumdaki elit dolaşım hızı ile toplumsal yapıdaki fırsat eşitliği arasında doğrudan ilişki kurarlar. Bu sayıltı bizi, elit dolaşım hızı ile toplumların demokratikleşmesi arasında bir ilişki kurulabileceği sonucunda götürür. Parlatentonun yenilenme oranının yüksekliği, siyasi elitlerin dolaşım hızının da yüksekliğine işaret eder. Daha net bir ifadeyle bu oranın yüksek olmasından, toplumların hiyerarşik yapısı içinde dikey hareketlilik kanallarının açık ve işliyor manası çıkarılabilir.

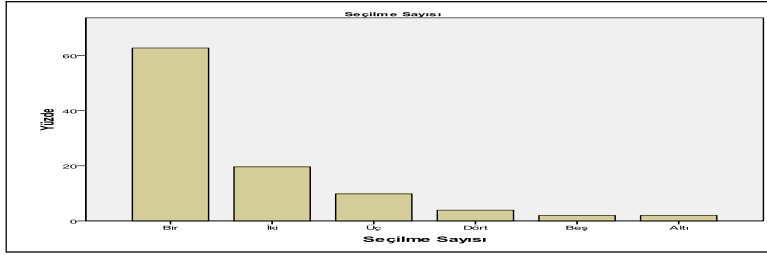
**Tablo-18**  
Artvin Milletvekillerinin Milletvekili Seçilme Sayısı

	Sayı	Yüzde	Toplamalı Yüzde
Seçilme Sayısı	Bir	32	62,7
	İki	10	19,6
	Üç	5	9,8
	Dört	2	3,9
	Beş	1	2,0
	Altı	1	2,0
	Toplam	129	100,0

**Kaynak:** Arslan'ın 2012 yılında gerçekleştirdiği araştırmanın verileri temel alınarak hazırlanmıştır.

### Grafik-7

Artvin Milletvekillerinin Milletvekili Seçilme Sayısı



**Kaynak:** Arslan'ın 2012 yılında gerçekleştirdiği araştırmanın verileri temel alınarak hazırlanmıştır.

Bu tespitler ışığında Artvin ilinde siyasi elit dolaşım hızı incelendiğinde son derece önemli bulgulara ulaşılır. Tablo 18 ve Grafik 7'de sergilenen

bulgular, Artvin’de siyasi elit dolaşım hızının oldukça yüksek olduğunu gösterir. Artvin milletvekillerinin yüzde 62’den fazlası yalnızca bir kez milletvekili seçilmiştir. Üç ya da daha fazla kez milletvekilliği yapan siyasi elitlerin oranı ise yüzde 18’i bile bulmaz. Bu bulgular Artvin’de siyasi elitlerin yenilenme oranının oldukça yüksek olduğunu gösterir. Bu ise Artvin’in siyasi yapısı içinde dikey hareketlilik kanallarının açık olduğunun delili olarak gösterilebilir.

### **GENEL DEĞERLENDİRME VE SONUÇ**

Bu araştırmada genelde siyaset sosyolojisinin, özelde ise elit sosyolojisinin yöntem ve teknikleri kullanılarak, elit teorisinin bakış açısından çok partili dönem Artvin milletvekillerinin sosyolojik profilleri incelendi. Araştırmanın kuramsal temelini ise, elit teorisinin bir açılımı olan elitist (seçkinci) elit teorisi oluşturdu. Ulaşılan sonuçlardan yola çıkılarak, Artvin’in siyasi yapısının Türk toplumunun genel siyasi yapısı içindeki yerine de bir ölçüde açıklık kazandırılmaya çalışıldı.

Araştırmanın bulgularından yola çıkarak, araştırmanın başlangıcında sorulan araştırma soruları ve alt sorularının cevapları kısaca, şöylece özetlenebilir: Artvin milletvekillerinin ortalama yaşı 46,33’tür. Bu sayı Artvin milletvekilleri arasında genç, özellikle de orta-genç yaş grubunun önemli bir ağırlık teşkil ettiğini gösterir. Yaş ile ilgili mod ve medyan hesaplamaları da bu bulguyu destekler doğrultudadır. Bu bulgulardan hareketle, yaş ile ilgili sorulara şu cevaplar verilebilir:

- Artvin’in siyasi yapısı içinde milletvekili seçilebilmek için yaş faktörü belirleyici bir etkiye sahiptir.

- Genç (Orta-genç) yaş grubu milletvekili adaylarının, Artvin’den milletvekili seçilme olasılığı, ileri yaş grubu bireylere oranla daha yüksektir.

Öte yandan araştırmanın meslek ile ilgili bulgularına dayanarak başlangıçtaki soruların cevabı olarak şöylece özetlenebilir:

- Bazı meslek grupları, Artvin’de siyasi elit dolaşım sürecinde daha belirleyici etkiye sahiptir.

- Milletvekili adaylarının üst düzey bürokrat-yönetici olması, Artvin’de milletvekili seçilmesinde pozitif yönde bir etki yapar.

- Meslek olarak hukukçu milletvekili adaylarının Artvin’den milletvekili seçilebilme olasılığı öteki meslek gruplarına oranla daha yüksektir.

Cinsiyet faktörü de, Artvin’de elit dolaşım süreci üzerinde oldukça belirleyici rol oynamaktadır. Artvin milletvekillerinin tamamının erkek olduğu dikkate alındığında, aşağıdaki bulgular kolayca söylenebilir.

- Milletvekili adaylarının cinsiyeti, Artvin’de milletvekili seçimi sürecinde belirleyici bir etkiye sahiptir.

- Milletvekili adaylarının erkek olması, Artvin’de milletvekili seçimi sürecinde pozitif yönde bir etki yapar.

Araştırmanın eğitim konusundaki bulguları ise, eğitim olgusunun Artvin’de milletvekili seçilebilme sürecinde önemli rol oynayan bir faktör olduğunu bütün çıplaklığıyla gözler önüne serer. Artvin milletvekillerinin yüzde 88’inden fazlası üniversite mezunudur. Bu konuya ilişkin diğer değişkenler ile ilgili bulgular da dikkate alındığında, başlangıçtaki eğitim konusundaki sorulara şu cevaplar verilebilir:

- Eğitim durumu Artvin’de milletvekili seçimi sürecinde belirleyici bir etkiye sahiptir.

- Aldığı eğitimin miktarı arttıkça, milletvekili adayının Artvin’den milletvekili seçilme olasılığı da artar.

- Üniversite mezunu olmak, milletvekili adayının Artvin’den milletvekili seçilmesinde pozitif yönde belirleyici rol oynar.

- Alınan eğitimin türü milletvekili adayının Artvin’den milletvekili seçilmesinde pozitif yönde etki yapar.

Öte yandan Artvin milletvekillerinin yüzde 70’inden fazlası en az bir yabancı dil bilmektedir. Üniversite mezunu milletvekillerinin yüzde 97’den fazlası metropol kentlerdeki üniversitelerden mezun olmuştur. Bu realiteler ışığında:

- Yabancı dil bilmek, Artvin’de milletvekili seçimi sürecinde pozitif yönde bir etki yapar.

- Metropol kentlerdeki köklü üniversitelerden alınan diplomalar, milletvekili adayının Artvin’den milletvekili seçilmesinde pozitif yönde etki yapar.

Son olarak Artvin milletvekillerinin yüzde 86’dan fazlasının evli olduğu gerçeği dikkate alındığında, şu bulgulara ulaşılabilir:

- Milletvekili adayının medeni durumu, Artvin’den milletvekili seçilmesinde olumlu yönde etki yapar.

- Evlilik, bireylerin milletvekili seçilmesini olumlu yönde etkiler.

Özetle, Artvin milletvekilleri sosyolojik açıdan incelendiğinde, seçkin elit teorisine paralel olarak eşitsizlikçi bir görünüm ile karşılaşılır. Bazı toplum kesimleri, Artvin milletvekilleri arasında daha fazla temsil edilirken, bazı kesimler toplumsal yapı içindeki oranlarına göre daha az temsil edilmekte, bazı kesimler ise hiç temsil edilme imkânı bulamamaktadır.



**KAYNAKÇA:**

- AARONOVITCH, S. (1961), *The Ruling Class*, London: Lawrence & Wishart.
- ALTUNIŞIK, R., Coşkun, R., (vd.) (2004), *Sosyal Bilimlerde Araştırma Yöntemleri (SPSS Uygulamalı)*, Sakarya: Sakarya Kitabevi.
- ARSLAN, D. A. (2011-a). *Turkish Political Elites: Sociological Analysis of Turkish Politics and Politicians*. Berlin: LAP LAMBERT Academic Publishing.
- ARSLAN, D. A. (2011-b). *Who Rules Turkey: Turkish Power Elite*. Berlin: LAP LAMBERT Academic Publishing.
- ARSLAN, D. A. (2011-c). *Elites and Power in Contemporary Turkey: Social Anatomy of Turkish Elites*. Berlin: LAP LAMBERT Academic Publishing.
- ARSLAN, A. (2007). *Elit Sosyolojisi*, Ankara: Phoenix Yayınları.
- ARSLAN, A. (2005-a). "Educational Bases of Turkish Democracy: Educational Backgrounds of Turkish Elites", *Sosyoloji Araştırmaları Dergisi (Journal of Sociological Research)*, 8-1, 5-30.
- ARSLAN, A. (2005-a). "Tek Partili Dönem Ve Çok Partili Dönem Türk Siyasi Elitlerinin Toplumsal Profillerinin Karşılaştırmalı İncelemesi", *İş-Güç: Endüstri İlişkileri ve İnsan Kaynakları Dergisi*, 7-1, 2005, [http://www.isguc.org/arc\\_view.php?ex=240](http://www.isguc.org/arc_view.php?ex=240), 8.3.2005.
- ARSLAN, A. (2005-b). "The Evaluation Of Parliamentary Democracy In Turkey And Turkish Political Elites", *Historia Actual On-Line*, (Contemporary History Association – Asociacion De Historia Actual) v. 3, n. 6 (2005) (Revista Electrónica «Historia Actual On-Line», Año III, Nº 6, Invierno 2005), [journal on line] Available from Internet at: <http://www.hapress.com/abst.php?a=n06a10>. (08.03.2005).
- ARSLAN, A. (2005-d). "1995'ten Günümüze Türk Siyasi Elitlerinin Sosyolojik Analizi", *III. Uluslararası Türk Dünyası Sosyal Bilimler Kongresi*, Kırgızistan Celalabad Kommersiyalık Enstitüsü – Sakarya Üniversitesi Sosyal Bilimler Enstitüsü, Celalabad-Kırgızistan, 5-9 Haziran 2005.
- ARSLAN, A. (2004-a). "The Theories on the Power: Elite Theory", *İş-Güç: Endüstri İlişkileri ve İnsan Kaynakları Dergisi*, 6-1, 2004, [http://www.isguc.org/arc\\_view.php?ex=193](http://www.isguc.org/arc_view.php?ex=193)
- ARSLAN, A. (2004-b). "The Theories on the Power 2: Class Theory", *İş-Güç: Endüstri İlişkileri ve İnsan Kaynakları Dergisi*, 6-2, 2004, <http://www.isguc.org>.
- ARSLAN, A. (2004-c). "Türkiye'de İktidarın Sosyolojik Anatomisi ve Türk İktidar Seçkinleri", *Dokuz Eylül Üniversitesi Sosyal Bilimler Enstitüsü Dergisi*, 6-1, 1-25.
- ARSLAN, A. (2004-d). "Türk İktidar Seçkinleri", Kırgızistan Kommersiyalık Enstitüsü, *Akademik Bakış, Türk Dünyası Celalabad İşletme Fakültesi Sosyal Bilimler Dergisi*, 3: 1-9, [http://www.tdcif.org/a\\_view.php?pg=arc\\_view&ex=13](http://www.tdcif.org/a_view.php?pg=arc_view&ex=13)
- ARSLAN, A. (2004-e). "Turkish Political Elites (Türk Siyasi Elitleri)", *International Journal of Human Sciences, Political Science*, 20.12.2004, <http://www.insanbilimleri.com/en>,

- ARSLAN, A. (2004-f). "Social Anatomy of Turkish Top Political Elites in Contemporary Turkey", *International Journal of Human Sciences, Political Science*, 21.12.2004, <http://www.insanbilimleri.com/en>,
- ARSLAN, A. (2004-g). "Cumhuriyet'ten Günümüze Türk Siyasi Hayatında Eşitsizlikler", *Uluslararası İnsan Bilimleri Dergisi, Siyaset Bilimi* 01.01.2005, <http://www.insanbilimleri.com/>.
- ARSLAN, A. (2004-h). "Çağdaş Türk Toplumunun Siyasi Hayatında Kadının Yeri ve Türk Siyasi Elitleri Arasında Kadının Temsil Edilme Durumu", *Kadın Çalışmalarında Disiplinlerarası Buluşma Sempozyumu Kitabı*, Cilt: 3, Ss.: 101-110, İstanbul: Yeditepe Üniversitesi.
- ARSLAN, A. (2004-ı). "Türk Medya Elitleri: Bir Durum Tespiti", *Sosyoloji Araştırmaları Dergisi (Journal of Sociological Research)*, 4-2, 135-164.
- ARSLAN, A. (2004-j). "Türkiye'nin Siyasi ve Toplumsal Değişme Sürecinde Ordu ve Türk Askeri Elitleri", *Sosyoloji Araştırmaları Dergisi (Journal of Sociological Research)*, 6-1, 5-28.
- ARSLAN, A. (2003-a). "Eşitsizliğin Teorik Temelleri: Elit Teorisi, *Kocaeli Üniversitesi, Sosyal Bilimler Enstitüsü Dergisi*, 6-2, 115-135.
- ARSLAN, A. (2003-b). "Elit Teorisi Işığında Günümüz Türk Toplumunun Genel Bir Değerlendirmesi", *Sosyoloji Araştırmaları Dergisi (Journal of Sociological Research)*, 6-2, 5-30.
- ARSLAN, A. (2003-c). "A Different Modernisation Experience In the Middle East: The Army And Modernisation In Turkey", *Fırat Üniversitesi Orta Doğu Araştırmaları Merkezi Orta Doğu Araştırmaları Dergisi*, 1-2: 151-168.
- ARSLAN, A. (2003-d). "Çok Partili Dönem Türk Siyasi Elitlerinin Sosyolojik Profilleri", *Jeopolitik Bilimsel Araştırmalar Dergisi*, 2-7, 131-138.
- ARSLAN, A. (2003-e). "Emergence Of The Turkish Bourgeoisie And Business-Politics Relations In Turkey", *İş-Güç: Endüstri İlişkileri ve İnsan Kaynakları Dergisi*, 5- 2.
- ARSLAN, A., (2003-f). "Elit Teorisi Işığında Günümüz Türk Toplumunun Genel Bir Değerlendirmesi", *Sosyoloji Araştırmaları Dergisi (Journal of Sociological Research)*, 6- 2, 5-30.
- ARSLAN, A., (2001). "Cumhuriyet Dönemi (1920-1995)Türk Siyasi Elitlerinin Toplumsal Profili (Sociological Profiles of Turkish Political Elites in Republican Era)", *Osmangazi Üniversitesi Sosyal Bilimler Dergisi*, 2: 5-16.
- ARSLAN, A. (1998). *The Theories On Inequality: Elite Theory and Class Theory*, Guildford: University of Surrey, Department of Sociology.
- ARSLAN, A. (1995). *Turkish Political Elites: Social Construction of Turkish Political Elites and Top Political Leadership in Turkey*, Guildford: University of Surrey, Department of Sociology.
- ARTVİN Valiliği, (2012). Artvin'in Tarihi, <http://www.artvin.gov.tr/?page=icerik&file=detay&id=56>
- BACHRACH, P. & Baratz, M. (1962). "Two Faces of Power", *American Political Science Review*, vol. LVI.
- BULMER, M. (1994). *Sociological Research Methods*, London: Macmillan.
- DAHL, R. (1961). *Who Governs?*, New Haven, Yale UP.

- ETZIONI, H. E. (1997). *Class & Elites in Democracy and Democratisation*, New York: Garland Publishing.
- ETZIONI, H. (1993). *The Elite Connection*, London: Polity Press.
- FREY, W.F. (1965). *The Turkish Political Elite*, Massachusetts: MIT Press.
- GILBERT, N. (1997). *Analysing Tabular Data*, London: Sage.
- GILBERT, N. (1994). *Researching Social Life*, London: Sage.
- JARY, D. & Jary, J. (1991). *Dictionary of Sociology*, Glasgow: Harper Collins.
- HEALEY, J. F. (1993). *Statistics: A Tool For Social Research*, California: Wadsworth.
- HERTZ, R. & Imber, J. B. (1995). *Studying Elites Using Qualitative Methods*, London: Sage.
- HUNTER, F. (1953). *Community Power Structure*, Chapel Hill: University of Carolina Press.
- KIZILÇELİK, S. & Erjem, Y. (1992). *Açıklamalı Sosyoloji Terimler Sözlüğü*, Konya: Emre.
- LANDAU, J. M., Özbudun, E., & Tachau, F. (1980). *Electoral Politics in the Middle East*, London: Cronm Helm.
- MACDONALD, M. (1977). *The Education of Elites*, Milton Keynes: Open University Press.
- MEISEL, J. (1962). *The Myth of the Rulling Class: Gaetano Mosca and Elite*, Michigan: University Press.
- MOYSER, G. & W'agstaffe, M. (1987). *Research Methods for Elite Studies*, London: Allen and Unwin.
- MOSCA, G. (1939). *The Ruling Class*, New York: McGraw Hill.
- PARETO, V. (1968). *The Rise and Fall of the Elites*, New Jersey: The Bedminster.
- MILLS, C.W. (1956). *The Power Elite*, London: Oxford.
- PRESTHUS, R. (1964). *Men at the Top*, New York: Oxford University Press.
- PUTNAM, R. (1976). *The Comparative Study of Political Elites*, New Jersey: Prentice Hall.
- SCOTT, J. (1993). *Sociology of Elites*, Aldershot: Elgar.
- SCOTT, J. (1991). *Social Network Analysis: A Handbook*, London: Sage.
- SCOTT, J. (1991). *Who Rules Britain*, Cambridge: Polity Press.
- SCOTT, J. (1990). *A Matter of Record: Documentary Sources in Social Research*, Cambridge: Polity Press.
- SCOTT, J. (1986). "Does Britain Still have a Ruling Class?", *Social Studies Review*, vol. 2, pp. 2-7.
- TBMM (2003). *TBMM Albümü 22. Dönem (TGNA-Turkish Grand National Assembly Album)*, Ankara: TBMM Basımevi.
- TBMM (2000). *TBMM Albümü 21. Dönem (TGNA-Turkish Grand National Assembly Album)*, Ankara: TBMM Basımevi.
- TBMM (1997). *TBMM Albümü 20. Dönem (TGNA-Turkish Grand National Assembly Album)*, Ankara: TBMM Basımevi.
- TBMM (1994). *TBMM Albümü 1920-1991 (TGNA-Turkish Grand National Assembly Album)*, Ankara: TBMM Basımevi.
- TBMM (1992). *TBMM Albümü 19. Dönem (TGNA-Turkish Grand National Assembly Album)*, Ankara: TBMM Basımevi.
- THOENES, P. (1966). *Elites in the Welfare State*, Toronto: Trans Canada Press.

- TURHAN, M. (1991). *Siyasal Elitler*, Ankara: Gündoğın Yayınları.
- TÜİK (2012). *ADNKS verileri Artvin Nüfusu*.  
[http://rapor.tuik.gov.tr/reports/rwserver-vlet?adnksdb2&ENVID=adnksdb2Env&report=wa\\_turkiye\\_il\\_koy\\_sehir.RDF&p\\_il1=8&p\\_kod=2&p\\_yil=2011&p\\_dil=1&desformat=html](http://rapor.tuik.gov.tr/reports/rwserver-vlet?adnksdb2&ENVID=adnksdb2Env&report=wa_turkiye_il_koy_sehir.RDF&p_il1=8&p_kod=2&p_yil=2011&p_dil=1&desformat=html)
- WEBER, M. (1968). *Economy and Society: An Outline of interpretive Sociology*, New York: Bedminster Press.
- YÜCEKÖK, A.N. (1983). *Türkiye’de Parlamantonun Evrimi (The Evaluation of the Parliament in Turkey)*, Ankara: Ankara University.