

CITATION: 1. Uluslararası Eğitim ve Sosyal Bilimlerde Yeni Ufuklar Kongresi Bildiriler Kitabı, 9-11 Nisan 2018, İstanbul-TÜRKİYE

ISBN: 978-605-2132-21-0

DOI: 10.21733/ibad.456770

SEÇMEN DAVRANIŞLARINDA YENİ BİR YAKLAŞIM: CEYLANPINAR İLÇESİ'NİN SİYASİ PSİKOLOJİSİ

İşletme Uzmanı Ayşegül KAYA¹

Özet

Türkiye'nin Güneydoğu Anadolu Bölgesi'nde bulunan Şanlıurfa İli'nin Ceylanpınar İlçesi bir sınır kapısına açılmaktadır. Suriye sınırını paylaşan Ceylanpınar halkının seçmen davranışlarının, Suriye'de yaşanan olaylardan ve ülke içerisindeki olağan hal durumu vb toplumsallıklardan ayrı bir değerlendirmeye tabi tutulmasının yetersiz olduğu düşünülmektedir. Bu nedenle iddia edilen *siyasi psikoloji* yaklaşımı, kabul edilebilir seçmen davranışları için gerekli bir yaklaşım olacaktır. Bu bağlamda araştırma çalışması, Ceylanpınar-seçmen davranışlarının değerlendirilmesi neticesine dayanan yeni bir yaklaşımı akademik sahaya kazandırma amacı taşımaktadır. Siyasi psikoloji olarak adlandırılan yaklaşımın dayanaklarının, bu araştırma aracılığıyla seçmen davranışlarına adilane bir boyut kazandıracağı düşünülmektedir. Kanıksanabilir bir sav niteliği taşıyan siyasi psikoloji yaklaşımının izlenimleri görüntüler eşliğinde çalışmanın giriş bölümünde sunularak bilimsel bir analize alınmaktadır. İzlenimsel bir deyişle, araştırmacının bir başka araştırma projesinin sonuç niteliğini oluşturan siyasa psikoloji bölümü², bu araştırma çalışmasının başlangıcı durumundadır.

Anahtar Kelimeler: Ceylanpınar, siyasi psikoloji, seçmen davranışları, seçmen adaleti.

Jel Kodu : H0-A19.

43

A NEW APPROACH TO ELECTION BEHAVIOR: POLITICAL PSYCHOLOGY OF CYLANPINAR DISTRICT

Business Expert Aysegull Kaya³

Abstract

The assessment of the situation of the people of Ceylanpınar requires further diversification, so another examination is necessary. Because, being able to evaluate the public awareness of political participation with voting behavior requires that personal and social conditions are taken into account. At the same time, the voter behavior of the individual who is shaped by the community structure can change. From here it should be examined how Ceylanpınar, which is a border city feature, is affected by the chaos on the border, the state of emergency and the social conflicts that accompany it. Attention should be paid to how well these social problems reflect to Ceylanpınar election. The security problem of Ceylanpınar people, who live under the threat of many illegal organizations, was tried to be explained by supporting the images taken by the researcher. The reason for working through images is to reflect an individual presentation of reality. Another reason for this is the negative attitude of the people of Ceylanpınar to the survey studies. Therefore, the opinion that the electoral behavior of Ceylanpınar District can not be justified is considered to constitute more just voter behavior by participation of political psychological situation. Based on this prediction, Ceylanpınar's political psychology is examined.

Keywords: Ceylanpınar, political psychology, voter behavior, justice of voters.

Jel Code : H0-A19.

¹Sorumlu Yazar: Ayşegül KAYA, Sınırlı-Sorumlu Ceylanpınar Esnaf ve Sanatkarlar Kredi ve Kefalet Kooperatifi İşletme Uzmanı. Şanlıurfa/TÜRKİYE CUMHURİYETİ. ayse.kaya.akd@gmail.com **ORCID ID:** 0000-0003-2305-547X

²Ayşegül Kaya (2017) Siyasi Psikoloji. LAP LAMBERT Academic Publishing.

³Corresponding Author: Aysegull KAYA, Cylanpınar Limited Craftsmen and Craftsmen Credit Cooperative: Business Expert Republic of Turkey, He is Member of the Editorial Board of the *Journal of Modern Accounting and Auditing* and is a referee. JMAA/DAVID PUBLISHING COMPANY http://www.davidpublisher.org/Home/Journal/JMAA_ayse.kaya.akd@gmail.com

1. SİYASİ PSİKOLOJİYE GİRİŞ

Sunulan araştırma çalışmasına siyasi psikoloji üzerine yoğunlaşarak başlamak daha yerinde olacaktır. Nitekim gerçekleştirilen araştırma, siyasi psikolojinin anlamlandırılmasını gerektirmektedir. Bu nedenle Ceylanpınar İlçesi'ne ait görüntüler, Ceylanpınar halkının siyasi psikolojisinin anlaşılmasına yönelik bir beklentiyle sunulmaktadır.

Görüntü 1: Ceylanpınar'a Giriş



Ceylanpınar İlçesi'ne giriş, yoğun güvenlik önlemleri eşliğinde gerçekleştirilmektedir. Bu yoğun güvenlik önleminin, ilçenin içinde bulunduğu karışıklık ve olağanüstü hal sebebiyle gerekli bir durum olduğu öne sürülse de, Ceylanpınar toplumunun bu görüntülerle yaşamak zorunda olması bir siyasi bir çekince yaratmaktadır.

Görüntü 2: Ceylanpınar Mahali



Ceylanpınar mahalinde, sokak aralarında bile askeri tankları görmek mümkündür. Tanklar şehir içinde sürekli hareket halindedir. Merkez mahaline yakın birçok sokak arasında park edilebildiğine yönelik görüntüler de mevcuttur. Dahası insanların özellikle savaşlardan tanıdığı bu tanklar, toplumla neredeyse iç içe yaşamaktadır.

Görüntü 3: Ceylanpınar Merkez



Ceylanpınar merkezinde bir banka önünde resmedilen bu görüntünün en düşündürücü yanı; insanların bu görüntülere duyarsızlaşabilecek derecede normal bakmalarıdır. İnsanların duyarsız yaklaşımında ise, siyasi psikolojiye yönelik oluşan korkunun etkili olduğunu söylemek mümkündür.

Görüntü 4: Ceylanpınar Trafığı



Ceylanpınar trafiğinde diğer araçlarla seyreden tanklar, gerekli gördükleri taktirde trafikteki diğer araçlara –sorgusuzca- müdahale etme hakkına sahip olduğunu düşünmektedir. Araştırmacının bu bağlamda içerisinde bulunduğu bir ailece aracına, görüntülerde sunulan askeri araç kullanıcıları tarafından fütursuzca müdahale etmeye çalışmaları, yaşanan bir durumdur. Dahası yaşanan bu durum, şahit olunan olumsuz yargılardan sadece birini oluşturmaktadır.

Görüntü 5: Ceylanpınar-Kamu Faaliyet Binası



Ceylanpınar’da eğitim ve benzeri kamusal etkinliklerin gerçekleştirildiği bu konferans salonunun alanında, askeri araçlar sıklıkla görülebilir. Başka bir deyişle gerçekleştirilen etkinliklere çoğu zaman güvenlik gerekçesiyle askeri araçlar eşlik etmektedir. Bu bağlamda eğitimsel ve kültürel anlamda oluşan etkinliklere toplumların geleceğini şekillendirecek gençlerin bireysel bağımsızlıklarının katkısı sorgulanabilir bir nitelik göstermektedir!

Görüntü 6: Ceylanpınar Kamu Alanı



Ceylanpınar’da tank adı verilen askeri araçların dışında, toplumsal olaylara müdahale etmek amacıyla kullanılan Toma adı verilen araçlara da rastlanılabilir... Ceylanpınar’ın kamusal hizmetlerini temsil eden bu görüntü, insanların siyasi psikolojisine dair olumsuz bir algı uyandırmaktadır.

45

Görüntü 7: Ceylanpınar-Okul Güzergahı



Resmedilen bu görüntü, yol boyunca okulların bulunduğu bir mahalden çekilmiştir. Öğrencilerin yoğun olarak kullandığı bu yolda tanklar sürekli hareket halindedir. Dolayısıyla öğrenciler bu tanklara karşı zamanla tepkisizleşirken, bir taraftan da algısal teoriler geliştirmeye başlamışlardır. Araştırmacı tarafından edinilen gözlem ve öğrencilerle gerçekleştirilen söyleşilere göre ‘yakında savaş başlayacak, kaçımız hayatta kalacak belli değil, onun için okula çok sarılmaya gerek yok’ (Mayıs 2017) gibi... (*Afrin harekatı 20 Ocak 2018...!*)

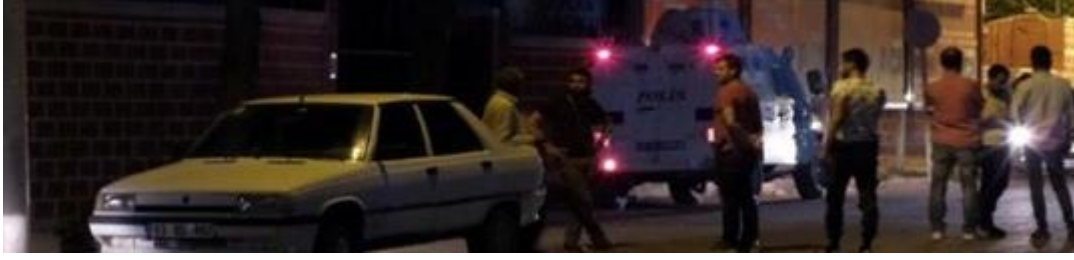
Ceylanpınar’daki bu görüntülerin eğitim açısından yetiştirilen bireylerdeki yarattığı algının sorgulanması gereklidir.

Görüntü 8: Ceylanpınar Akşam Trafiği



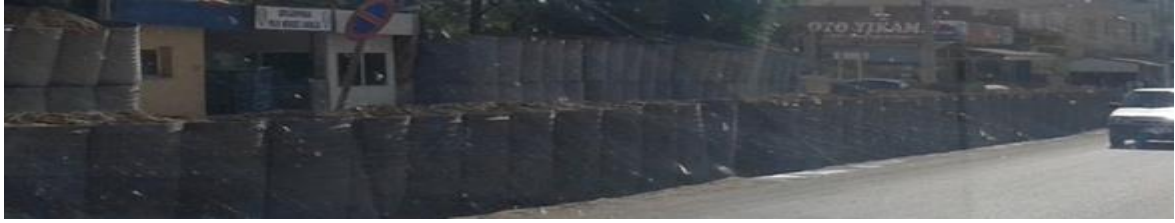
Gündüzün herhangi bir saatinde olduğu gibi akşamın herhangi bir saatinde de Ceylanpınar halkı askeri araçlarla yaşamak durumundadır. Bu derece yoğun seyreden güvenlik tedbirlerinin varlığı bir açıdan savunulabilir ve fakat insanların bu durumdan nasıl etkilendiği düşünülmelidir...

Görüntü 9: Ceylanpınar Merkezi Noktalarında Akşam



Ceylanpınar'ın merkezi noktalarından birine ait bu görüntüdeki askeri araçların ve kullanıcılarının şehir içindeki rahat tavırlarına dikkat edilmelidir.

Ceylanpınar 10: Ceylanpınar Emniyet Müdürlüğü Yerleşkesi



Ceylanpınar Emniyet Binasına ait bu görüntüde, emniyet alanının çevresindeki güvenlik şeridine dikkat edilmelidir! Güvenlik, bütün coğrafyaların en önemli unsurudur. Fakat Ceylanpınar halkının siyasi psikolojine etki eden unsurların en önemlisinin *güvenlik* açısından yaratılan tebbirlerin toplumda bıraktığı izlenim olduğu düşünülmektedir. Zira Ceylanpınar'da belirgin bir süredir devam eden güvenlik tedbirleri, halkın siyasi psikolojisini etkilemektedir. Dolayısıyla söz konusu etkinin korku siyasetine dönüşmesi muhtemeldir.

Sunulan görüntülerin esasen Ceylanpınar'ın en iyi niyetli kareleri olduğunu söylemek, bu noktada yerinde olacaktır. Çünkü Ceylanpınar'da yaşanan kaoslar aslında bu görüntülerin çok ötesindedir. Bu açıklamadaki amaç, araştırmacının tarafsız bir gözle görüntü sağladığının bilinmesi içindir.

Görüntülerden hareketle oluşan siyasi psikoloji yaklaşımının yarattığı algının seçmenin tercihini olumlu ya da *olumsuz* etkilediği gözlenmiştir. Seçmen siyasi bilgi birikimine yeteri kadar sahip değil ise, söz konusu etkinin boyutu değişebilir. Zira bulunduğu toplumun içinde yaşanan siyasi durum, seçmenin oy kararına belirli bir oranda yansımaktadır. Bu aşamada siyasi psikolojinin seçmende bıraktığı izlenim ve yarattığı duygu eylemi, kişinin demografik özellikleri başta olmak üzere birçok sosyolojik unsurla bütünleşerek, kişiden kişiye ve toplumsal anlamda değişim gösterebilecek bir mahiyettedir.

Ceylanpınar İlçesi'nin *ekonomik faaliyetleri* göz önüne alındığında finansal açıdan yetersiz bir görünüm sergilemektedir. Genel anlamda esnaf, çiftçi ve işçi kesiminin ön planda bulunduğu Ceylanpınar İlçesi'ndeki seçmenler dolayısıyla oy verme davranışında daha çekimser bir görünüm çizmektedir. Nitekim ekonomik gelişmişliğin insanda yarattığı güven duygusu, seçmen davranışlarında daha bilinçli davranışlara yönlendirmektedir.

Eğitim seviyesine bağlı olarak *mesleki* olarak çeşitlilik gösteremeyen Ceylanpınar halkı, oy verme kararında bilinçsiz bir görünüme sahiptir. Bir üniversite biriminin bulunmadığı Ceylanpınar'da, sınırlı sayıda lise mevcuttur. Akabinde Ceylanpınar Meslek Yüksekokulu adı altındaki birim, hala İlçe'ye yerleştirilememiştir. Eğitim düzeyi açısından yetersiz bir görünüme sahip olan Ceylanpınar halkının söz konusu finansal düzeyi de göz önüne alındığında, oy verme davranışlarının ne kadar bilinçli olduğu sorgulanmaktadır...

Cinsiyetin kesin sınırlarla ayrıştığı *Ceylanpınar'da kadın olmak* ayrı bir insani maliyeti taşımayı gerektirir. Nitekim ülkenin genelinde, kadınların siyasal katılımının erkeklere oranla düşük olması, Ceylanpınar'daki kadınların daha düşük düzeydeki siyasi katılımına dayanak durumundadır. Kocasına iyi bir eş ve ev işi yapması gereken bir insan modelinden ibaret görülen kadın, Ceylanpınar'da daha pasif bir varlık olarak kabul görmektedir. Ceylanpınar'da insan gibi yaşamak ne kadar zor ise, kadın olarak yaşamak daha zor bir vasıftır. Çünkü kadının yapacağı ve yapamayacağı işler doğduğu andan itibaren yakıştırılmıştır. Bu durumdan çıkabilen kadınlar olduğu gibi, bu duruma maruz bırakılan kadınların oranı genelde daha fazladır. Genellikle ergen yaşta evlendirilen kadınların dolayısıyla siyasete yönelik bireysel bir görüşünün de oluşamayacağı benimsenmiştir. Bu yanlış kanıyı değiştirmeye çalışan kadınlar ise benimsenen kadın modelini değiştirececeği ihtimalinden dolayı bir tehdit unsuru olarak görülmektedir! Başka bir deyişle Ceylanpınar'da kadın olmak, siyasi bilinçte genelde erkeğin görüşünü sürdürmeye çalışmaktan ibarettir. Oysaki insani açıdan kalkınan toplumlarda ayrı bir birey olarak kadının, eşinden, kardeşinden veya babasından ayrı bir düşünceye sahip olması doğal bir getiridir. Halk arasında *sahipsiz* olarak nitelendirilen Ceylanpınar İlçesi'nde, asıl sahipsiz olanın kadınlar olduğunu söylemek, daha doğru bir ifade olacaktır. Dolayısıyla bu şartlarda, Ceylanpınar kadınlarındaki siyasi psikoloji öngörülebilir ve fakat bu araştırmaya sığamayacak kadar geniş bir sorumluluk alanı taşımaktadır...

Ceylanpınar'daki *işsizlik* sorunu, Ceylanpınar halkının oy verme davranışındaki en önemli unsurlardan biri durumundadır. Çalışan kişi farkında olarak ya da olmayarak çevresiyle daha fazla iletişimde bulunur. Akabinde bu iletişim siyasi psikolojiyi olumlu etkileyecektir. Çünkü iş sahibi olmak daha fazla fikir alışverişinde olmayı sağlar. Belirli bir ekonomik geçinime sahip olan bir kişi, görece kabul edilebilir davranışlarında bulunur. Dolayısıyla iş sahibi insan oy verme kararında daha bilinçli tercihlerde bulunur. Ceylanpınar'ın örnek oluşturduğu aksi durum ise, seçmen davranışlarında adaleti sorgulamayı gerektirmektedir. Zira Ceylanpınar İlçesi'nde işsizliği, başka bir açıdan sorgulamak gereklidir. *Seçim çalışmalarının temelini iş vaadiyle doldurmak*, Ceylanpınar seçim siyasetinde süreklilik arz eden bir yöntemdir. İşe ihtiyacı olan birinin kendisine iş vaadiyle yaklaşanlara yönelmesi normal karşılanabilir. Çünkü insan öncelikle temel ihtiyaçlarını karşılamak durumundadır. Fakat siyasetin daha adaletli işlemesi gerekir. İnsanların işsizliğini siyasal seçim tercihlerine yansıtmaya zorlamak, hiçbir dönemde etik olarak kabul görmemiştir. Siyasi etiğe aykırı bu durum öncelikle insan haklarına aykırı bir durumdur. Araştırmacının Ceylanpınar İlçesi'ndeki gözlemlerinden ulaştığı bu sonuç, kabul edilemez insani bir haksızlığı oluşturmaktadır. *Nitekim insan, her koşulda onurlu bir yaşama yönlendirilmelidir.* İşsizliğin, siyasal seçimlerde kullanılan başat bir yöntem olması, Ceylanpınar halkının seçmen davranışlarının ne kadar adil olduğunu sorgulama hakkını tekrarlar açık etmektedir! Ceylanpınar'daki işsizlik sorununun seçmen davranışlarına yansıtılmasını sağlamak, referandum sürecindeki seçmen davranışlarıyla sınırlandırılmayacak derecededir. Fakat referandum sürecine araştırmacının gözlem ve deneyimleriyle şahit olması, seçmen davranışlarında işsizliğin nasıl kullanıldığını anlatmak için daha doğru görünmektedir. Nitekim referandum süreci sonrasında beklenen sonuca katılım göstermeyenlerin işsizliğinin devam etmesi, ileri sürülen görüşün en açık kanıtını oluşturmaktadır. *Aynı siyasi görüşe sahip olmayan/olamayan vatandaşların işsiz bırakılması, hangi siyasi ablakın neticesi olabilir?* Zira bir topluluğun yönetilebilmesi tek bir görüşe dayandırılmayacak kadar geniş bir sorumluluk gerektirir. Başka bir deyişle, tek bir görüşün paylaşılmasının beklendiği bir topluluk, gerçek bir toplum modelini oluşturamaz. Farklı görüşlere ve akabindeki tercihlere sahip olanların da bir insan olduğu ve bir yaşama hakkı olduğunun göz ardı edildiği bir yönetime emanet edilen insanlardan bilinçli seçmen tercihlerinde bulunması adil bir beklenti değildir. Oysaki yönetimin esasında, birçok farklı görüşe sahip insanların arasında toplumsal bir uzlaşa sağlayabilmek bulunmaktadır. Aksi durumdaki yönetimlerin toplumlarda sebep olduğu kaos hali, tarihin her dönemindeki örnek deneyimlerle mevcut durumdadır. Dahası herkesin *aynı* özellik göstermesinin beklenmesi, yaradılışın özüne aykırı bir durumdur. Aykırılık ise toplumsal kalkınmada uzlaşmayı sağlayamayan bir özerkliktir. Akabinde yaşatılan *haksızlığın* bir diğer neticesini öngörmek zor değildir:

İşsiz kalan insanların suç eylemine karşıması...!

Ceylanpınar'ın siyasi psikolojisi düşünüldüğünde, suçlara teşvik edici bu davranışların daha ağır neticeler vermesi kaçınılmaz olmaktadır. Nitekim eğitim-meslek, ekonomik-gelir durumu, cinsiyet ve işsizlik gibi birçok temel gelişmişlik unsurları açısından Ceylanpınar yetersiz bir görünüme sahiptir. Bu durumda Ceylanpınar İlçesi'nden kabul edilebilir seçmen davranışlarında bulunmaları beklenemezken; tercihlerinde bilinçli olduklarını kabul etmek de *adil bir yaklaşım olmayacaktır*. Okuma-yazma oranının ötesinde, eğitim gören kişilerin kaçının iş sahibi olduğunu veya mesleğini icra edebildiğini istatistiklerle açıklayabilmek bu aşamada gerçekleştirilemese de araştırmacının bir yılı aşan birebir gözlemleri, bu noktayı da deneyim ederek açıklamasını sağlayacaktır. Zira anket çalışmalarına karşı katı bir tutum sergileyen Ceylanpınar halkı, araştırmacının önüne istatistiksel bir engel koymaktadır. En gerçek olanın gözle görülen ve yaşanan deneyimlerden oluştuğundan hareketle, tanık olunan verileri bu çalışmada açıklamanın gerekli olduğu düşünülmektedir. Bu aşamada Ceylanpınar İlçesi'nde yürütülmeye çalışılan anket çalışmalarında, akademisyenlere yönelik oluşan negatif tutumun, üniversitelerden çeşitli olağanüstü sebeplerle ayrılan/ayrılmak zorunda bırakılan akademisyenlere yönelik haberlerin sebep olduğunu belirtmek yerinde olacaktır. Nitekim anket çalışmasında yönelik tepkilerden biri; 'siz şu üniversitelerden atılanlarsınız' şeklindeki karşılıklar olmuştur ve fakat çalışmanın evren ve örneklemini koruyabilmek adına söz konusu tepkiler bu araştırmaya dâhil edilmemiştir. Beraberinde akademisyenlere yönelik bu tutum, araştırmacıyı başka bir araştırmaya yönlendirmiştir. Dolayısıyla akademisyenlere yönelik tepkiler referans niteliğinde olup, ayrı bir çalışma halindedir... Ülke olarak yaşanan olağanüstü hal sebebiyle suça karışanların cezalandırılması kabul edilebilir bir neticedir ve fakat suçlu-suçsuz ayırt edilemeyecek bir duruma gelmesi, akademisyenler açısından haksızca gelişen yaklaşımsal bir neticedir. Bu bilgiler eşliğinde Ceylanpınar'ın siyasi psikolojisi tekrar düşünülmelidir...

Bir halk düşününki; sınırdan yaşanan çatışmalardan dolayı *yanlışlıkla* ölenleri olsun, kaoslardan geçmiş olsun ve akabinde güvenlik gerekçesiyle savaş zamanlarını andıran askerler, tanklar ve benzeri araçlarla yaşamak zorunda bırakılsın. Bir halk düşünün ki; işsizlikle sürekli sınırsın ve istenmediği tercihlere hayati mecburiyetlerinden dolayı saklı bir algıyla yönlendirilsin. Bir halk düşününki, kendisine sunulanı sorgulama gereği duymayacak kadar duyarsızlaşmış olsun... Endişe, korku, haksızlık ve beraberinde sunulan toplumsal bir halk oylamasına, aynı halkın adilane bir şekilde katılım gösterilmesi beklensin! Referandumun diğer siyasal seçimlerden farkını bu noktada yinelemek gereklidir; ülke yönetiminin geleceğe yönelik toplumsal bir değişikliği halkın oylamasını/onaylamasını istemesi. Yaşanan/sunulan bilgilerden sonra halk oylamasının ne kadar doğru işlediği, şu anda olduğu gibi sorgulanabilir bir niteliktedir. Ceylanpınar'da referandum süresince –önceki seçim dönemleriyle karşılaştırıldığında- çok büyük çatışmaların yaşandığı söylenemez. Nitekim insanlar bu aşamaya gelinceye kadar *sinmiş/sindirilmiş*dir. Toplumsal bir değişikliğin eşliğinde olduklarının ne kadar farkında oldukları, insani bir haksızlığın boyutlarını göstermektedir. Zira referandum sürecinde araştırmacı tarafından kişisel olarak sorulan; oyunuzun tercih sebebini açıklar mısınız? Sorusu önemli bir ölçüde *yanıtız* kalmıştır.

Ceylanpınar İlçesi'nin bir sınır kenti olması, önemsenmesi gereken riskleri de oluşturmaktadır. Birçok suç örgütüne yakınlığıyla bilinen Ceylanpınar İlçesi'nin bu tehditlerden ivedilikle korunması gerekir. Bu nedenle suça yönelimini azaltmak için bir insanı kazanmanın yolu yanlış olduğunu düşündüğünüz ideolojisini eğitime, işsizliğini gidermekle mümkündür. Bunun aksi yönündeki bir davranış, ötekileştirilen insanları birer suç makinasına dönüştürmekten öteye gidememiştir/gidemeyecektir. İnsanları işsiz bırakarak suça iştirakinin yolunu açmaktansa, onları iş sahibi ederek olası suçlardan uzak tutmak daha insani bir yaklaşımdır. Meşguliyeti olan her insanın daha az oranda suça yöneldiği bilinen bir gerçekliktir. Bu durumda yapılması gereken, insanların yaşamsal yetersizliklerini kullanarak, seçmen davranışlarında saklı bir mecburiyet yaratmak değil, sadece insan olduğu için, *bir diğer insanın yaşam hakkına destek vermektir*. Bu noktayı aydınlatacak önerisi ise yönetime yöneliktir. Zira insanların mecburiyetlerinin kullanılmasında en önemli sorumluluk *yönetime* aittir. Her ülke farklı kültür ve coğrafyalardan oluşurken, her şehir de kendine özgü bir yapı geliştirir. Haliyle bir sınır kenti özelliği gösteren Ceylanpınar İlçesi'ne sadece yönetmek zihniyetinden ibaret olan bir yönetimin -toplumsal açıdan- yetmediği görülmektedir.

Başka bir deyişle Ceylanpınar'ın toplumsal yapısı yönetmeyi değil, beraberinde insanlara inanç aşılabilen bir *lideri* gerektirmektedir. Bu bağlamda insanları bütün farklılıklarıyla sabırla bir arada tutmayı başarabilen liderler, bir çözüm önerisi olarak görülmektedir. Sadece bir kesime değil, topluluktaki her bir insana aynı güveni hissettirebilen insani eğitim düzeyi yüksek olan liderler, Ceylanpınar'ın yönetimle olan çatışmasını en aza indirgeyerek toplumsal güveni tesis edebilir. Dolayısıyla *sosyalite eğilimli lider yöneticiler kamu politikalarına da aracılık edecektir*. Bu politikaların önemli bir bölümünü seçmen davranışlarına yönelik yaklaşımların oluşturduğu göz önüne alındığında sunulan araştırmanın dayandığı insani ihtiyaç netleşecektir. Farklı siyasi ideolojilere sahip olduğu için yaşama hakkının kısıtlanmayacağından emin olan insanın siyasi psikolojisi, daha adil seçmen davranışlarına yönlenecektir. Yönetime güven, kendine güven demektir. Nitekim *devlet olmak; adaletli olmayı gerektirir*.

Araştırma iddiasına yönelik;

Sınır stratejisi ve uzantısı olan mültecilerin yoğunluğu, ülkedeki olağan hal durumu ve etnik çatışmaların da etkisiyle Ceylanpınar'da yoğun güvenlik önlemleri mevcut durumdadır. Fakat bu araştırmada sunulan söz konusu güvenlik tedbirlerinin haklı veya haksız gerekçeleri değildir. Netice olarak oluşan güvenlik tedbirlerine yönelik seyrin, Ceylanpınar-seçmen davranışlarını etkilediği öngörüsüne yöneliktir. Aynı zamanda bulunduğu toplum yapısıyla şekillenen bireyin seçmen davranışları değişebilmektedir. Birçok illegal örgütün tehdidiyle yaşayan Ceylanpınar halkının özellikle güvenlik sorunu, araştırmacı tarafından çek edilen görüntülerle desteklenerek açıklanmaya çalışılmıştır. Görüntüler aracılığıyla çalışılmasının nedeni bire bir gerçeklik sunumunun yansıtılmasıdır. Bir diğer nedeni ise Ceylanpınar halkının anket çalışmalarına yönelik olumsuz tutumudur. Beraberinde Türkiye özelinde gerçekleştirilen bilimsel bulgularla yön bulan çalışma, araştırma iddiasını kanıtlamaya çalışmaktadır. Dolayısıyla Ceylanpınar İlçesi'nin seçmen davranışlarını etkilediği iddiasına dayanan siyasi psikolojik yaklaşımın adilane seçmen davranışlarına katkıda bulunacağı düşünülmektedir. Bu öngörüden hareketle Ceylanpınar'ın siyasi psikolojisi incelenmektedir. Türkiye özelinde seçmen davranışları olarak tanımlanan bölümde yararlanılan kaynakların Türkiye'yle sınırlandırılması, her seçmen tercihinin koşullara göre değişebilmesindedir. Türkiye'ye yönelik seçmen davranışları izlenimi olarak tanımlanan bölüm; araştırma bulgularına dayanan bir değerlendirmeden oluşmaktadır. Ceylanpınar'dan edinilen görüntüler eşliğindeki açıklamalı veriler ve araştırma bulgularından hareketle oluşan sonuç bölümü çeşitli çıkarımlara yöneliktir.

İlgili organizasyonun doküman kısıtı açısından Ceylanpınar'a yönelik görüntülere ve bilimsel araştırmalardan edinilen bulgulara anlaşılır özetlerle yer verilme çalışılmıştır.

2. TÜRKİYE ÖZELİNDE SEÇMEN DAVRANIŞLARI

Tokat İl merkezinde 358 seçmenin oy tercihinin etkileyen faktörler; siyasi kampanyalar, sosyolojik nedenler, adayın seçim dönemindeki performansı, partinin yerel yönetim politikaları, adayın yetkinliği, parti aidiyeti, adaya yakınlık ve adayın kimliği olarak belirlenmiştir (Boyraz, 2017: 1-22). 30 Mart 2014 tarihli seçimlere yönelik Elazığ İli'nde 1037 katılımcının %61'i aday faktörünün önemli olduğunu, %39 oranında bir katılımcı grubu da parti faktörünün önemli olduğunu belirtmiştir (Göker ve Doğan, 2015: 43-57). Çukurova'da baskın davranış türünün %54,7 ile sosyolojik yaklaşım olarak belirlendiği çalışmada, ideolojik yaklaşım %22 ve rasyonel tercih yaklaşımın oranı %23 olarak bildirilmiştir (Çalışır, 2017: 145-155). Erzurum İli'nin 578 seçmeni siyasal katılımın en baskın olan faktörünü, siyasal eylem olarak belirtmiştir (Topbaş, 2010: 81-101). Kütahya'nın Tavşanlı İlçesi'nde 320 katılımcı eşliğindeki uygulamada 'politik olan her şey ahlaki değerlere uygun olmalıdır' ifadesi %44,1, yönetimde en etkin örgütün siyasi partiler olduğunu savunan ifade %42,5'tir (Duran, 2005: 1-21). 30 Mart 2014 tarihinde Isparta'da yerel seçimler sonrasında 100 katılımcının il genel meclisi seçimlerinde oyunu yerel seçimlere göre farklı kullanmasının nedeni; iktidardarın niteliğinden ötürü şehre hizmetin daha kolay gelebileceğidir (Gül vd 2015: 225-239). Konya merkezinde 470 seçmenle yürütülen uygulamada; adayın dürüstlüğü %40,26, adayın yolsuzluklara karşı hassasiyeti %39,74, adayın çalışkan olması %39,51, adayın tarafsız ve adaletli olması %39,14, adayın şehrinin sorunlarına

yönelik bilgi sahibi olması %38,92 ve adayın fiziksel özellikleri %11,68 oranında önemsenmiştir (Damlapınar ve Balcı, 2005: 58-76). Zonguldak İli'nde 860 kişiden edinilen bulgular, seçmen davranışlarında rasyonelliğin daha fazla olduğu yönündedir (Teyyare ve Avcı, 2016: 51-69). 3 Kasım 2002 seçimlerinde türk seçmenin tercih sebebinin en yüksek oranı ideolojik açıdan yakınlık (%36.8) olarak vurgulanmaktadır (Gökçe vd 2002: 1-40). Konya Selçuk Üniversitesi İletişim Fakültesi öğrencilerinin 455 kişilik katılımıyla gerçekleştirilen anket sonucunda; adayın alt yapı çalışmalarına önem vermesi (,797) seçmenin en önemli ifadesi durumundadır (Canöz ve Bakan, 2015: 483-505). Uşak'ta 384 seçmenle yapılan araştırmaya göre; adayın kişisel özellikleri (ilkokul: 230,77-yüksekokul: 155,28), ideolojisi (ortaokul: 248,42-yüksekokul: 159,90) ve hemşeriliği (ortaokul: 215,06-yüksekokul: 174,85) eğitim seviyesi düşük seçmenlerce baskındır. Adayın iletişim becerisi (yüksekokul: 237,69-ortaokul: 127,23), geleceğe yönelik projeleri (yüksekokul: 221,47-lise: 165,74) ve eğitimsel özellikleri (yüksekokul: 210,13-ortaokul: 139,76) ise yüksek eğitim seviyeli seçmenlerin tercihlerinde daha baskındır (Negiz ve Akyıldız, 2012: 171-196).

7 Haziran 2015 ve 1 Kasım 2015 genel seçimleri arasında Muğla'nın Menteşe İlçesi'nde 146 katılımcı; ideolojik açıdan kazanma ihtimali düşük ve ideolojik olarak yakın partileri, seçimi kazanma ihtimali açısından ise ideolojik olarak uzak gördükleri fakat kazanma ihtimali yüksek olan partileri tercih etmişlerdir (Bayraktaroğlu ve diğ., 2016: 907-920). 1 Kasım 2015 tarihindeki siyasal seçimlerde Bolu'da 384 katılımcının güncel ekonomik vaatler faktörü 8,182 (Yılmaz vd 2012: 9-29) olarak belirtilmiştir. Ankara'da gerçekleştirilen bir uygulama sürecinde genç seçmenlerin lider özelliklerine yükledikleri önemde en yüksek ortalamaya sahip olan ifade; siyasi liderin davranış, söz ve eylemlerinde tutarlılığı (4,70) ve en düşük ifade ise; siyasi liderin akrana veya akrana yakın olması (2,49) olarak tespit edilmiştir (Polat ve Külter, 2006: 191-210). Yalova'da tekrarlanan Belediye Başkanlığı seçimlerine yönelik seçmenin oy kararındaki tutum ve davranışlarında; adayın demokrasiye yaklaşımının oy kararını etkileyeceğini onaylayan 103 kişiye karşılık en düşük katılımı; aynı partiye ikinci defa oy vermenin zorluğunu onaylayan ve ailesinin aday seçiminin kendi seçimini etkileyeceğini söyleyen 24 kişi oluşturmuştur (Arı vd 2015: 4-15). Trakya ve İstanbul Bölgesi'nde 2357 seçmenin %56'sı biraraya geldiklerinde siyasal meseleleri ciddi olarak ve fakat arasıra tartıştıklarını ve seçmenlerin %30,6'sı siyasal bilgi birikimlerinin kaynağının gazeteler olduğunu belirtmektedir (Metin, 2010: 362-386). Balıkesir Üniversitesi'ndeki öğrencilerin 29 Mart 2009 yerel seçimlerine katılmayan 176 öğrenciden 30 tanesi katılmama nedenleri arasında 'beni temsil edecek aday bulamadım' ve 'siyasete tamamen ilgisizim' seçeneklerinde karar kılmışlardır (Özyurt, 2010: 293-319). Türkiye'deki seçmenin davranışlarında siyasi parti aktörlerinin medyaya yansıyan söylemleri genelde anlamlı farklılık sergilemiştir (Uçanok vd 2010: 145-153).

Ankara'da 546 katılımcıyla gerçekleştirilen araştırmanın genel bulgusu; eğitim seviyesinin düşük olduğu yerlerde aday imajının daha etkili olmasıdır (Kılıç, 2013: 47-57). 29 Mart 2009 Yerel Seçimlerinden önce Konya'da 491 seçmen, en yüksek ortalamayla (3.85) adayın dürüst olması gerektiğini belirtmiştir (Canöz, 2010: 96-112). 30 Mart 2014 yerel seçimler öncesinde Isparta'da 450 seçmenle yürütülen uygulamada 'Yerel seçimlerde sizin için hangisi daha önemlidir?' sorusuna en yüksek katılımı; aday ve parti olarak yanıt veren 155 kişi oluşturmaktadır (Çağlar ve Gelir, 2014: 33-47). 2009 Yerel-Belediye seçimlerinde Uşak İli'nde yapılan çalışmada; partilerin aday tercihlerinin seçmen davranışlarını etkilediğine inananların sayısı 39 kişiyle en yüksek katılımı sergilerken, 2 kişi ise en düşük katılımı sergilemiştir (Yıldırım, 2014: 15-31). Osmaniye İli'nin 500 seçmenine göre; partinin iktidar olması oy verme kararlarında etkilidir (Avcılar ve Yakut, 2015: 207-222).

Afyonkarahisar'daki bir çalışmada; politik pazarlama aracılığıyla kamusal hizmet projelerini halka sunmak, seçmen açısından önemli bir faaliyet olarak vurgulanmaktadır (Hülya vd 2011: 400-403). Ayrıca Afyonkarahisar'da gerçekleştirilen bir araştırmada sosyo-ekonomik etkenlerin seçmenin oy verme davranışında temel oluşturduğu da belirtilmektedir (Bayraktaroğlu, 2002: 58-59). 2013-2014 eğitim/bahar yarıyılında Dicle Üniversitesi İktisadi ve İdari Bilimler Fakültesi'nde öğrenim gören 240 öğrencinin katılımıyla yürütülen araştırmanın sonuç niteliğindeki bulgusu, siyasi ideolojilerin oy verme davranışındaki önemini koruduğu yönündedir (Şengün, 2016: 522-527). 7 Haziran 2015 seçimlerinde Burdur milletvekilleri ile yapılan mülakat sonucunda seçmen tercihlerini etkileyecek faktörler; ilk sırada ekonomi, ikinci sırada bireysel özgürlükler, sonrasında eğitim, sağlık-çevre ve

parti önderi şeklinde belirlenmiştir (Sarıtaş ve Bütün, 2016: 127-152). 3 Kasım 2002 seçimlerinde Sivas'ın merkezindeki 231 katılımcı; 0,743 değerle partinin dünya görüşünün, 0,604 değerle de liderin karizmasının siyasi tercihinde etkili olduğunu savunmuştur (Çatı ve Aslan, 2003: 255-267). İzmir İli'nde 401 seçmenle yapılan araştırmanın sonuçları, seçmen davranışlarında siyasal pazarlamanın beklenenden daha az etkili olduğunu göstermiştir (Eroğlu ve Bayraktar, 2010: 187-205). Konya İli'nde gerçekleştirilen bir çalışmada Türkiye'nin en önemli sorununun belirtilmesinde; 187 kişi ahlaki yozlaşmayı, 130 kişi işsizliği vurgulamıştır. Parti tercihindeki en önemli etmeni; 294 kişi parti ideolojisi, 5 kişi parti yöneticilerine rahatlıkla ulaşabilmek olarak yanıtlamıştır (Karaçor ve Gözüm, 2012: 403-424).

Kayseri'de 30 Mart 2014 yerel seçimlerine yönelik çalışmada 905 seçmen, oy davranışlarını etkileyen en önemli faktörün rasyonel eğilimleri olduğunu açıklamıştır (Çakır ve Biçer 2015: 98-111). Akabinde Trabzon İli'nde 384 katılımcıya göre, ekonomik görünüm faktörünün katılım puanı 958, istatistiksel ortalaması 319 olarak (aile-çevre katılımı: 233; istatistiksel ortalaması: 77,6, vergi faktörü katılımı 990; istatistiksel ortalaması: 198) hesaplanmıştır (Tunçer ve Arıman, 2016: 219-227). Sakarya İli'ndeki 445 seçmen aracılığıyla gerçekleştirilen çalışmada 4,033 değerle vergilerde şeffaflık beklentisi vurgulanarak 'acil vergi yükü dağılımını sağlayacak bir vergi reformu oy tercihimini olumlu etkiler' ifadesi *katılıyorum* düzeyinde sonuçlanmıştır (Dökmen ve Ova, 2016: 20-35). Türkiye'nin 7 coğrafi bölgesinin 7 ilinden 1250 vergi mükellefi ile gerçekleştirilen ankete katılan mükelleflerin %32,5'i vergi yüklerini azaltacağını kesin bir ifadeyle bildiren siyasi partiye oy vereceklerini belirtmişlerdir (Demir, 2013: 37-53).

3. TÜRKİYE'YE YÖNELİK SEÇMEN DAVRANIŞLARI İZLENİMİ

Seçmenlerin geneli oy kararlarında kişisel çıkar olarak adlandırılan bireysel ekonomi menfiye göre hareket etmektedir (Telatar, 2004'den akt. Çinko, 2016: 105; Çarkoğlu ve Toprak, 2000'den-Adaman ve diğ., 2001'den akt., Çinko, a.g.m., 112). Başka bir deyişle *seçmen ile iktidar arasındaki karşılıklı etkileşimin belirgin bir paya sahip olduğu söylenebilir* (Çinko, a.g.m.: 103-114). *Zira an itibariyle ekonomibencilikçiliğinin bugünkü seyri, seçmen açısından göz ardı edilemeyecek boyuttadır* (Aydın, 2007: 144-150). Güdümlü seçmen davranışlarının sosyo-ekonomik yönleri ile Güneydoğu Anadolu Projesi Bölgesi'nde incelendiği bir çalışmaya göre; *seçmen davranışlarının zaman içerisinde ne yönde değiştiğinin belirlenmesi açısından Türkiye'de birtakım engeller bulunmaktadır*. Bireysel ve toplumsal yönleriyle karmaşık bir süreç olan seçmen davranışlarının niçin sabitleştigi değil, nasıl oy verildiğine bakılmalıdır (Erdoğan, 1992: 276-302). Türkiye Değerler Araştırması'nın 1996, 2007 ve 2011 verilerinin kullanıldığı çalışmanın neticesi; *Türkiye'de siyasal güvenin yüksek olması ile seçime katılma davranışı arasında pozitif bir ilişkinin varlığının kabulüdür*. Dolayısıyla *Türkiye'de siyasal katılım bakımından kısmen seçmen hoşnutsuzluğu yaşanmaktadır* (Çelik Russell, 2016: 437-461).

Siyasal güvene dayanarak Türk halkının %85'inin demokratik siyasal rejimi savunduğu çalışmada, sistemin işleyişini olumlu görenlerin oranı %44'den %19'a kadar düşmüştür. Bu sonuç, ülkedeki siyasal karar alma mekanizmalarını zayıflatacak bir tespit olduğundan ciddiyle ilgilenilmesi gereklidir. *Zira Türkiye'de demokratik siyasal rejim halk tarafından destekleniyor ve fakat işleyişin yetersizliğinden ötürü Türkiye'de siyasal kurumlara güvenmeyenler çoğunlukta kalıyor* (çok güvenenler: %19, güvenenler: %22, güvenmeyenler: %22, hiç güvenmeyenler: %38). Bu aşamada belirtilmelidir ki; çalışmaya söz konusu olan partilerden an itibariyle güncelliğini koruyan sadece Cumhuriyet Halk Partisi ve Milliyetçi Hareket Partisi'dir (Akgün, 2001: 3-11). Buna karşılık an itibariyle *siyasal suskunluğa işaret eden bir halk modelinin oluşması* daha ciddi bir uyarıyı oluşturmaktadır (Kaya, a.g.m., 66). Zira Türkiye gibi gelişmekte olan ülke demokrasilerinde siyasal güven, dikkate alınması gereken siyasal bir faktördür. Bu bağlamda demokrasi teorisyenleri neredeyse her ülkede, demokrasi için güven erozyonunu, siyasal bir araçsal olarak nitelendirmektedir (Akgün, a.g.m., 3-18). Akabinde Kocaeli İli'ndeki başka bir çalışma da *güven unsurunun siyasal toplumsallaşma ve katılım için önemli olduğu varsayımına dayanmaktadır*. Araştırmada *siyasal toplumsallaşma araçlarına güven düzeyinin düşük olduğu bildirilmektedir* (Yolcu, 2017: 48-55). Mersin İli'nden destekleyici başka çalışmada; bireylerin eğitim seviyeleri yükseldikçe siyasal tercihlerinde değişiklikler oluştuğu bildirilmiştir. *Bireylerin sosyo-ekonomik durumlarının, kişisel özelliklerinin ve psikolojik durumlarının siyasal tercihleri belirlediği savunulmaktadır*.

Berberinde 2007 yılında Mersin’de 1000 katılımcıyla Gelir-Siyasal Eğitim İlişisine dayanan uygulama sonuçlarına göre *Dünya’daki siyasal değişikliklerin bizi açısından siyasal tercihlerin anlaşılmasının gerekliliğini belirtmektedir* (Altan, 2011: 313-328). Elazığ, Malatya, Bingöl ve Tunceli merkezlerinde; her seçmenin kamu hizmetlerinin yönetimine bilinçlendirilerek aktif bir şekilde katılımının gerekliliği vurgulanmıştır. Seçmenlerin kamu hizmetlerine aktif katılımı siyasal kaliteye katkıda bulunarak böylelikle demokrasiyi güçlendirecektir. Kalkınmada ilericiyi sağlamak demokrasiyle birlikte toplum barışını güçlendirecektir. *Fakat Türkiye’de karmaşık bir yapıya sahip olan seçmen davranışlarının birçok faktörden etkilendiği göz ardı edilmektedir* (Demirel vd 2013: 306-332). Mart 2009 yerel seçimlerinde Elazığ’daki 413 seçmen; *seçim yaparak yetki verdiği kurumlara dair daha fazla siyasi bilgiye ihtiyacı olduğunu belirtmiştir*. Çünkü analiz sonuçları; seçmenin %59,6’sının bu konuda net bir bilgiye sahip olmadığını göstermektedir. Dolayısıyla *siyasal bilgi eksikliğini giderici önlemlere ihtiyaç duyulmaktadır* (Doğan ve Göker, 2011: 42-58). 29 Mart 2009 yerel seçimlerine dayanan bir diğer uygulamaya göre; *yerel seçimlerde aday belirlemede Türkiye’nin eksiklikleri bulunmaktadır. Ulusal siyasetin aşırılığının yerel siyaset üzerindeki baskısından dolayı olumsuz etkilerinin oluşabildiği anlaşılmaktadır* (Kamalak vd 2013: 1-7). *Siyasal katılım sadece oy kullanmaktan ibaret değildir. Siyasi karar süreçlerini etkileyen tüm faaliyetler bu süreci yansımasıdır*. Demokrasiye yönelik temel sorun, topluluk kararlarında siyasal erkin kontrol edilebilirlik derecesidir. Sosyal eşitsizlikler nedeniyle artan siyasal katımsızlık önemlidir. *Türkiye’de toplumsal eşitsizlikle katımsızlık oluşmaktadır. Fakat sessiz çoğunluğu oluşturan gruplar giderek dayanışma ihtiyacını pekiştirmektedir*. Bu nedenle bilinçli siyasal katılım yaşamsal önemdedir ve geliştirilmesi gerektiği önerilmektedir (Mütevellioğlu, 2007: 36-51).

SONUÇ

Toplumsal sorunlardan ötürü Ceylanpınar’da oluşan yoğun güvenlik önlemlerinin halk nezdindeki baskın etkilerine yönelik bir çağrıyı yansıtan bu çalışma, *her coğrafyanın yaşadığı siyasi-sosyal çatışmaların kendi coğrafyasına yansıttığı izdüşümler olarak anlaşıldığı siyasi psikolojinin gerekli bir yaklaşım olduğunu iddia etmektedir*. Dolayısıyla Ceylanpınar’daki seçmenlerin davranışları; mülteci durumu, etnik çatışmalar, olağan halin yansımaları ve sınır stratejisinden ötürü siyasi psikolojik açıdan sorgulanmıştır. Örtük toplum yapısından ötürü ankete dayalı bir uygulama sürecinin henüz gerçekleştirilemediği Ceylanpınar’da araştırma verileri çek edilen fotoğraflar aracılığıyla sağlanmıştır. Akabinde Türkiye’de gerçekleştirilen seçmen davranışlarına yönelik bilimsel araştırma bulgularıyla geliştirilen yöntem sunulan iddiaya katkıda bulunmaktadır. Bu bağlamda araştırmanın son aşamasında Türkiye özelinde gerçekleştirilen seçmen davranışlarıyla ilgili *genel* araştırma bulgularıyla bir karşılaştırma gerçekleştirilmektedir:

Seçmen davranışlarında ekonomibencilikçiliğinin tespitine yönelik Türkiye özelinde bir karşılaştırılmaya gidildiğinde Ceylanpınar seçmeniyle benzer bulgulara rastlanmaktadır. Nitekim finansal etkenlerin Ceylanpınar seçmenindeki önceliği kanıksanabilir niteliktedir (Kaya, a.g.m., 64-66). Berberinde siyasi ideolojilerce ayrılan bu çalışmanın ideolojilerindeki ısrarlılığa karşın Ceylanpınar’da bir ideoloji kaybı yaşandığı gözlenmektedir. Zira işsizliğin yoğun olarak gözlemlendiği Ceylanpınar İlçesi’ndeki ekonomik şartlar, ideolojilere görece etkindir (Kaya, a.g.e., 42-43). Dahası birçok araştırma bulgusu, seçmen tercihlerini etkileyecek faktörler arasında ekonomiyi göstermektedir (Saritaş ve Bütün, a.g.m., 127-152). Dolayısıyla bu bağlamda seçmen davranışlarında finansal faktörlerin belirleyiciği desteklenmektedir. Fakat finansalitenin siyasal pazarlamadaki araçsallığının etik olmasına dikkat edilmelidir. *Nitekim insan her koşulda onurlu yaşamayı hak etmektedir* (Kaya, a.g.m., 7-29). Bu aşamada belki de doğru soru: Finansalitenin satın alamayacağı şeyler var mıdır (Kaya, a.g.e.: 27)? Olabilir...

Seçmen davranışlarında aday imajına yönelik genel bulguların, Ceylanpınar İlçesi’nin siyasi aday beklentilerini desteklemediği anlaşılmaktadır. İstatistiksel olarak karşılaştırmaya gitmek zor görünse de araştırmacının Ceylanpınar İlçesi’ndeki araştırma ve gözlemleri bu durumu doğrulamaktadır. Nitekim Ceylanpınar’ın mevcut yönetime haiz erkani, halkın geneli tarafından şikayet içerikli sorgulanmaktadır. Araştırmacının bu konuda tanıklık ettiği yerel yönetimin, gerçekleştirdiği esnaf ziyaretleri bu sorgulamaya dayanak durumundadır. Söz konusu araştırmaların parti bağımlılığına (Göker ve Doğan, a.g.m., 58) yönelik genel neticesi Ceylanpınar İlçesi açısından belirsizdir. Bu

belirsizlik çok geniş açıklamaları gerektirdiğinden ayrıca değerlendirilmelidir. Çünkü Ceylanpınar'da bu beklentilerin yeteri kadar karşılanmadığı iddiaları yer almaktadır. Başka bir deyişle eğitim düzeyi ve çalışkanlığı sürekli sorgulanan, vatandaşlarla iletişimin zayıf olduğu iddialarının hâkim olduğu bir yönetim mevcuttur. Akabinde Ceylanpınar İlçesi'nde şu anda mevcut olan yönetimin etnikiyet yaklaşımları da halk ifadelerinde sıklıkla eleştirilmektedir; Ceylanpınar'ın yerel yönetimine haiz olan yönetim erkânı, bu çalışmada sunulan görüntüler eşliğinde sürekli yoğun koruma tedbirleriyle ilçe'de hareket etmektedir. Dolayısıyla bu durum vatandaşların Belediye yönetimi mensuplarına erişimini zor kıldığından, bu yoğun koruma tedbirleri insanlarda çekince duygusu uyandırmaktadır. Oysaki siyasetin demokratik sistemlerdeki öneminden ötürü siyasi iktidarları belirleyen seçmenlerin yönetime erişimi önemli görülmelidir (Göker ve Doğan, a.g.m., 43-57). Dolayısıyla Ceylanpınar İlçesi'nin daha temel ve insani sorunları bulunurken, vatandaşların aday imajından anladığı öncelikle memleketine hizmettir... Zira *Ceylanpınar seçmeninde siyasal katılıma giden yolda oluşan tablo siyasal sessizliğe işaret etmektedir* (Kaya, a.g.m., 66-67). Başka bir deyişle, *Ceylanpınar seçmeni, seçim içeriğine hakim bir halk modeli durumunda değildir*. Nitekim %40 oranındaki bir kesimin siyasal kimlik kaybına uğradığının belirtildiği araştırmalar mevcuttur (Avcı ve Hülür, a.g.m., 1638-1650). Araştırma bulgularında vurgulanan istikrarın gerekçesine yönelik olarak, istikrarın ne amaçla kullanıldığını sorgulamanın gerekli olduğu önerilmektedir (Kaya, a.g.m., 68). Nitekim bir yerde demokrasi işliyorsa, o yerdeki vatandaşlar farklı siyasi seçenekler arasında tercih yapma hakkına sahiptir (Damlapınar ve Balcı, a.g.m., 58-76). Başka bir deyişle *toplumsal yapı ve toplum dinamiği de seçmen davranışlarının belirleyicileridir*. Toplumsal şartların bir şekilde seçmen davranışlarındaki etkisi kabul edilmelidir (Kaya, a.g.e., 40). Siyasette dost-düşman veya biz ve onlar ayrımına dayanan parti kimliğinin de seçmen davranışlarını yönlendirdiği (Gökçe vd a.g.m., 1-40) genel bulgular arasındadır. Genel olarak parti bağımlılığının eğitim seviyesi düştükçe önemini arttırdığı bildirilmektedir (Teyyare ve Avcı, a.g.m., 51-69). Bu aşamada eğitim düzeyinin yükselmesiyle daha bilinçli ve dolayısıyla adilane seçmen davranışlarının varlığını kabul etmek gerekir (Kaya, a.g.m., 59). Eğitim seviyesi yüksek olan bireylerin daha bilinçli tercihler ve dolayısıyla beklentilere sahip olduğunu belirten alan araştırmaları (Negiz ve Akyıldız, a.g.m., 171-196) her daim mevcuttur. Stratejik eğilimler de genelde seçmen davranışlarında etkiye bulunmaktadır (Bayraktaroğlu vd a.g.m., 907-920). Genel ve yerel seçimlerin akışındaki farklılıklar bu bulguyu doğrulamaktadır...Yerel seçimlerde, siyasal partilerle aday imajının ve demografik etkenlerin seçmen kararlarındaki etkilerinde (Kılıç, a.g.m., 47-57) bir karşılaştırmaya gidildiğinde bir başka açıdan düşünülmesi gerekir (Kaya, a.g.m., 65)... Zira eğitim gören ve akabinde iyi bir gelire sahip olan kişi daha bağımsız olacaktır. Bu durumdaki seçmen daha fazla düşünebilecek, işi sayesinde etrafıyla daha fazla iletişimde olacağından oy tercihini daha iyi sorgulayabilecektir. Başka bir deyişle gelecek kaygısı azaldıkça, seçmenlerin bireysel düşüncelerine göre oy verebilme ihtimalleri daha yüksek olacaktır (Kaya, a.g.m., 64). Ceylanpınar seçmeninin davranışlarını bu bağlamda hayati mecburiyetleri açısından düşünmek gerekir (Kaya, a.g.e., 40-41). Ayrıca seçim dönemlerinde siyasal partiler ve yerel adayları tarafından seçmeni etkileyebilmek için çeşitli yöntemler denenir (Canöz ve Bakan, a.g.m., 483-505). Siyasal pazarlama alanındaki bulgular; çevreye ait bileşenlerin oy verme davranışında etkili olduğunu savunmaktadır (Hülya vd a.g.m., 400-403). Çevre odaklı oy verme davranışında ise; seçmenlerin ideoloji ve seçime güvenleri arttıkça, çevreye yönelen oy verme davranışlarının artacağı anlaşılmaktadır (Arı vd a.g.m., 4-15). Fakat Ceylanpınar İlçesi seçmenlerinin bu aşamada önemsendiğini söylemek zor görünmektedir. Çünkü referandum sürecinde vatandaşların bilinçlendirilmesine yönelik çalışmalar yeterli olmamıştır. Dahası Ceylanpınar yerel yönetiminin ve beraberindekilerin halkı bilinçlendirebilecek bir eğitim düzeyine sahip olmadığı halk ifadelerinde mevcuttur. Bu doğrultuda bir araştırma (Hülya, a.g.m., 418) seçmen davranışlarında çeşitli etkenlerin belirleyiciliğini kabul etmiştir. Bu etkenlerin sosyo-ekonomik faktörlere dayandığı göz önüne alındığında Ceylanpınar-seçmen davranışlarının şekillendiği finansal, sosyal ve siyasal hava o şehrin siyasal psikolojisini açıklamaktadır. Akabinde geleneksel ve politik pazarlama arasında bir kıyasın yapıldığı araştırma esasen bir eksikliği açıklamaktadır (Bayraktaroğlu, a.g.m., 58-59). Zira politik pazarlama referandum sürecinde yürütülmesi gereken bir işlemdir ve geleneksel pazarlama uygulamalarından farklıdır. Önceliği ise kararsız oyları kazanmaktır. Buna karşılık Ceylanpınar İlçesi'nde halk oylamasına gidilen anayasa

değişikliğini temsil eden referandum sürecinde politik pazarlamanın eksikliği görülmüştür. İnsanlar medya dışında kendilerine yönelik bu karar aşamasında bilinçlendirilmemiştir. Genellendirilen bir başka bulgu ise; siyasi partilerin oy potansiyelini arttırmak için seçmen ideolojilerini kendi görüşleri doğrultusunda politik pazarlama aracılığıyla etkilemeye çalıştıklarıdır (Şengün, a.g.m., 522-527; Çatı ve Aslan, 2003: 255-267). Bu aşamada Ceylanpınar İlçesi'nin seçmen davranışlarında finansal etkenlerin mecburiyetinin, bireylerin siyasi ideolojilerini sürdürme eğiliminin neredeyse yok olmasına neden olduğunu belirtmek yerinde olacaktır (Kaya, 2017: 70). Ayrıca Ceylanpınar İlçesi'nde aileden bağımsız bireysel oy hakkını savunan bireyler çoğu zaman tepkilere maruz kalmaktadır. Dahası; eğer bu birey bir kadın ise bu durumun neticesi daha ağır olabilmektedir! Zira cinsiyet sınırlarının hala hüküm sürdüğü Ceylanpınar'da kadın olmak ağır bir insani maliyeti de taşımaya gerektirir (Kaya, 2017: 31-41). Siyasi pazarlamada seçmenin sadece en çok etkilendiği faktörlere yönelmesini sağlamak, esasen siyasi pazarlamanın her zaman savunulabilecek bir avantajı değildir. Çünkü politik pazarlamayı siyasi etige dikkat ederek uygulama derecesine her siyasi örgüt dikkat etmeyebilir. Dolayısıyla politik pazarlama yanlış amaçlar için de kullanılabilir (Kaya, a.g.e., 42-43)!

Genel olarak yapılan değerlendirmede seçmen davranışlarına yönelik araştırma bulgularında; demokrafik ve ekonomik etkenler, aday imajının etkisi, politik pazarlamaya yönelik araştırmalar ve siyasi katılımın ağırlığı görülmektedir. Söz konusu araştırmalar gerekli olmakla birlikte yeterli değildir. Bu aşamada bilimsel bir öneriyi paylaşmak yerinde olacaktır. Bu öneri *araştırma sürecini yaşamak* olarak anlandırılabilir. Zira kilit niteliğindeki bilimsel araştırmaların sadece uzaktan uzağa gerçekleştirilen istatistiklerle değerlendirilmesinin yeterli getirileri olmayacaktır. Başka bir deyişle; yenilik içeren bilimsel araştırma süreçlerine araştırmacının tanıklık etmesi gereklidir. Bu durum araştırma sorularının netleşmesine katkıda bulunacağı gibi, söz konusu araştırmanın daha doğru bir değerlendirmeyle çıkarımlara ulaşmasını sağlayacaktır. Ayrıca her kentin kendince öncelikli sorunları mevcuttur. Bir araştırmacı bu sorunlara tanıklık etmediği sürece gerçeğe ulaşamayacaktır. Nitekim *her toplum kendi gerçeğini yaşar*. Yabancı literatürlerin araştırma konusu olarak sunduklarını ezber etmek gerçekçi bir yaklaşım değildir. Zira bir coğrafyaya yönelik bir iddia söz konusuysa, öncelikle o coğrafyanın tanınması araştırmanın dayandığı iddianın haklılık payını ortaya çıkaracaktır. Belki de düşünülen coğrafyanın araştırılması gereken daha öncelikli sorunları vardır... Örneğin, Ceylanpınar İlçesi'nde daha temel ve insani sorunlar mevcut iken aday imajına yönelik araştırmalara yönelmek yerinde olmayacaktır. Çünkü toplumsal ihtiyacı karşılamayacaktır. Dolayısıyla araştırma sürecini yaşamak bu araştırmanın beklentiye dayalı önerisi olarak sunulmaktadır.

İnsani gelişimin toplumsal kalkınmadan ayrı tutulmadığı gerçeğine dayanarak Ceylanpınar-seçmen davranışlarında siyasi-psikoloji yaklaşımının haklı bir yaklaşım olduğu netlik kazanmıştır. Zira araştırmanın her aşamasında yer verilen bilimsel bulgularda söz konusu coğrafyanın siyasi-sosyal ve dahi finansal kaos ve çatışmalarından nasıl etkilendiği bulunmamaktadır. İncelenen seçmen davranışlarında söz konusu coğrafyaların bütününe yansıtan siyasi psikolojisine dair özel bilgiler yetersizdir. Dolayısıyla *seçmen davranışlarında yeni bir yaklaşım olarak öne sürülen siyasi psikoloji yaklaşımının Ceylanpınar İlçesi'nde oluşması bir ilk ise de gelecekteki çalışmalara referans niteliğindedir*. Dahası, siyasi psikoloji yaklaşımı benzer coğrafyalar açısından ve çeşitli bakış açılarıyla gelişime açık mahiyettedir.

KAYNAKÇA

AKGÜN, B. (2001). TÜRKİYE'DE SİYASAL GÜVEN: NEDENLERİ VE SONUÇLARI. Ankara Üniversitesi Siyasal Bilimler Fakültesi Dergisi, 56 (4). Retrieved from <http://dergipark.ulakbim.gov.tr/ausbf/article/view/5000053633/5000050949>

ALTAN, C. (2011). EĞİTİM-SİYASAL EĞİLİM İLİŞKİSİ: MERSİN ÖRNEĞİ. Cumhuriyet Üniversitesi İktisadi ve İdari Bilimler Dergisi, 12 (1). Retrieved from <http://www.acarindex.com/dosyalar/makale/acarindex-1423875081.pdf>

ARI, E, YILMAZ, V, BAŞKAN, E. (2015). SEÇMEN OY VERME DAVANIŞININ BELİRLENMESİ İÇİN BİR YAPISAL EŞİTLİK MODEL ÖNERİSİ: YALOVA İL'İ MAHALLİ İDARELER SEÇİMİ ÖRNEĞİ. Uluslararası Alanya İşletme Fakültesi Dergisi. 7 (3), 1-17. Retrieved from <http://www.mulkiyederigi.org/uaifd/article/view/5000182514/5000161577>

- AVCI, K, HÜLÜR, A. BANU. (2016). SİYASAL SEÇİM VAATLERİNİN SEÇMENİN OY VERME KARARINA ETKİSİ: 2015 KASIM SEÇİMLERİ BOLU ÖRNEĞİ. Uluslararası Sosyal Araştırmalar Dergisi, 9 (43). Retrieved from http://www.sosyalarastirmalar.com/cilt9/sayi43_pdf/sayi43_iktisat.htm
- AVCILAT, M. YÜKSEL, YAKUT, E. (2015). YAPAY SİNİR AĞLARI ÇOKLU LOJİSTİK REGRESYON VE ÇOKLU DİSTRİMİNANT ANALİZ YÖNTEMLERİNDEN YARARLANARAK YEREL SEÇİMLERDE SEÇMEN TERCİHLERİNİN BELİRLENMESİ: OSMANİYE İLİ UYGULAMASI. Uluslararası Alanya İşletme Fakültesi Dergisi, 7 (2), 207-224. Retrieved from <http://www.mulkiyedergi.org/uafid/article/view/5000182504/5000161500>
- AYDIN, M. KEMAL. (2007). EKONOMİK PERFORMANS SEÇİM SANDIĞINA YANSIDI MI? ResearchGate, *Bilgi*, 15 (2), 144-150'de yayımlanmıştır. Retrieved from: <https://www.researchgate.net/publication/290106259>
- BAYRAKDAROĞLU, F, UZUN, T, ÖZKOÇ, H. Hicret. (2016). SİYASAL PAZARLAMA KAPSAMINDA SEÇMENLERİN STRATEJİK OYLAMA EĞİLLİMLERİ ÜZERİNE BİR ARAŞTIRMA: MENTEŞE ÖRNEĞİ. Süleyman Demirel Üniversitesi İktisadi ve İdari Bilimler Dergisi, 21 (3), 907-922. Retrieved from <http://dergipark.gov.tr/sduibfd/issue/24697/261195>
- BAYRAKTAROĞLU, G. Güdüm. (2002). GELENEKSEL PAZARLAMADA POLİTİK PAZARLAMANNIN YERİ. Dokuz Eylül Üniversitesi Sosyal Bilimler Enstitüsü Dergisi, 4 (3), 58-82. Retrieved from http://www.sbe.deu.edu.tr/dergi/ARSIV_4_3.htm
- BOYRAZ, ELİF. (2017). SEÇMEN KİMDİR, NE İSTER? YEREL SEÇİMLERDE SEÇMEN PAZARININ BÖLÜMLENDİRİLMESİ ÜZERİNE BİR ARAŞTIRMA. Atatürk Üniversitesi İktisadi ve İdari Bilimler Dergisi, 31 (1), 1-27. Retrieved from <http://e-dergi.atauni.edu.tr/atauniibd/article/view/5000147554>
- CANÖZ, K. (2010). SEÇMEN TERCİHİNDE ADAY İMAJININ ROLÜ: 29 MART 2009 YEREL SEÇİMLERİ ÖNCESİNDE KONYA SEÇMENİ ÜZERİNDE BİR ARAŞTIRMA. Selçuk İletişim, 6 (2), 95-114. Retrieved from <http://josc.selcuk.edu.tr/article/view/1075000113/1075000108>
- CANÖZ, K, BAKAN, Ö. (2015). TÜRKİYE'DE EĞİTİMLİ SEÇMENİN YEREL SEÇİMLERDE OY VERME KRİTERLERİ. Türkiyat Araştırmaları Dergisi, 15/1(37), 483-509. DOI: 10.21563/sutad.187060 Retrieved from <http://dergipark.gov.tr/sutad/issue/17841/187060>
- ÇAĞLAR, N, GELİR, Y. (2014). YEREL SEÇİMLERDE ADAY İMAJI: 30 MART 2014 YEREL SEÇİMLERİ ÖNCESİNDE ISPARTA SEÇMENİ ÜZERİNDE BİR ARAŞTIRMA. Afyon Kocatepe Üniversitesi Sosyal Bilimler Dergisi, 16 (2), 27-50. DOI: 10.5578/JSS.8024 Retrieved from http://www.sbd.aku.edu.tr/?page_id=46
- ÇAKIR, H, BİÇER, A. (2015). TÜRKİYE YEREL SEÇİMLERİNDE SEÇMEN TERCİHLERİNİ ETKİLEYEN KRİTERLER: 30 MART 2014 YEREL SEÇİMLERİ KAYSERİ ÖRNEĞİ. Erciyes İletişim Dergisi, 4 (1), 98-112. DOI: 10.17680/akademia.v4i1.5000078178 Retrieved from <http://dergipark.gov.tr/erciyesakademia/issue/5872/77693>
- ÇALIŞIR, V. (2017). KIRDA SİYASAL DAVRANIŞ: ÇUKUROVA ÖRNEĞİ. Uluslararası Toplum Araştırmaları Dergisi (OPUS), 7 (12), 145-156. DOI: 10.26466/opus.319362 Retrieved from <http://dergipark.gov.tr/opus/issue/29950/319362>
- ÇATI, K, ASLAN, S. (2003). POLİTİK PAZARLAMA AÇISINDAN SEÇMEN KARARLARINDA ETKİLİ OLAN FAKTÖRLER VE SİVAS ÖRNEĞİ. Atatürk Üniversitesi İktisadi ve İdari Bilimler Dergisi, 17 (3-4), 255-270. Retrieved from <http://e-dergi.atauni.edu.tr/atauniibd/article/view/1025003605>
- ÇELİK, RUSSEL Ö. (2016). TÜRKİYE'DE SEÇİME VE GELENEKSEK OLMAYAN SİYASAL FAALİYETLERE KATILIMI ETKİLEYEN BİREYSEL SEVİYE FAKTÖRLER. Ankara Üniversitesi Siyasal Bilimler Fakültesi Dergisi, 71 (2), 437-463. Retrieved from <http://dergipark.ulakbim.gov.tr/ausbf/article/view/5000187617>
- ÇİNKO, L. (2006). SEÇMEN DAVRANIŞLARI İLE EKONOMİK PERFORMANS ARASINDAKİ İLİŞKİLERİN TEORİK TEMELLERİ. Ankara Üniversitesi Siyasal Bilimler Fakültesi Dergisi, 61 (1). Retrieved from http://politics.ankara.edu.tr/index.php?bil=bil_sbfdergisi&cilt=61&sayi=1
- DAMLAPINAR, Z, BALCI, Ş. (2005). SEÇMEN ZİHNİNDEKİ ADAY İMAJINI BELİRLEYEN ETKENLER: 28 MART 2004 YEREL SEÇİMLERİ ALAN ARAŞTIRMASI. Selçuk İletişim, 4 (1), 58-79. Retrieved from <http://dergipark.gov.tr/josc/issue/19012/200792>
- DEMİR, İ. Cemil. (2013). SEÇMEN DAVRANIŞLARININ OLUŞUMUNDA VERGİ PROPAGANDASI: AMPİRİK BİR ÇALIŞMA. Abant İzzet Baysal Üniversitesi Sosyal Bilimler Enstitüsü Dergisi, 13 (1), 37-55. DOI: <http://dx.doi.org/10.11616/AbantSbe>. Retrieved from <http://sbedergi.ibu.edu.tr/index.php/sbedergi/article/view/529>

DEMİREL, E. TURAN, YATKIN, A, DÜŞÜKCAN, M, DERİN, N, ÇAKINBERK, A, GÜVEN, M. (2013). YEREL SİYASETTE SEÇMEN BAĞLILIĞINI BELEDİYE HİZMET KALİTESİ ARACILIĞIYLA OLUŞTURMAK: TRB-1 BÖLGESİ ÖRNEĞİ. The Journal of Academic Social Science Studies, 6 (4), 305-336.

DOI: <http://dx.doi.org/10.9761/JASSS884> Retrieved from <https://www.jassstudies.com/DergiTamDetay.aspx?ID=884&Detay=Ozet>

DOĞAN, Â, GÖKER, G. (2011). YEREL SEÇİMLERDE SEÇMENLERİN SİYASAL BİLGİ DÜZEYİ: ELAZIĞ SEÇMENİ ÖRNEĞİ. e-Journal of New World Sciences Academy (NWSA), 6 (1). Retrieved from https://www.academia.edu/11902831/Yerel_Se%C3%A7imlerde_Se%C3%A7menlerin_Siyasal_Bilgi_D%C3%BCzeyi_El_az%C4%B1%C4%9F_Se%C3%A7meni_%C3%96rne%C4%9Fi?auto=download

DÖKMEN, G, OVA, C. (2016). VERGİLERİN SEÇMEN DAVRANIŞLARI ÜZERİNDEKİ ETKİSİ. Süleyman Demirel Üniversitesi Vizyoner Dergisi, 7 (15), 20-37. DOI: [10.21076/vizyoner.252104](https://doi.org/10.21076/vizyoner.252104) Retrieved from <http://dergipark.gov.tr/vizyoner/issue/23672/252104>

DURAN, H. (2005). SİYASAL KATILMAYI ETKİLEYEN FAKTÖRLER ÜZERİNE BİR ARAŞTIRMA: TAVŞANLI-KÜTAHYA ÖRNEĞİ. Dumlupınar Üniversitesi Sosyal Bilimler Dergisi, 05 (13). Retrieved from <http://dergipark.gov.tr/dpusbe/issue/4755/65319>

ERDOĞAN, M. Murat. (1992). OLAĞANIŞI OY VERME DAVRANIŞI VE MOBİLİZE KATILIM: GÜNEYDOĞU ANADOLU PROJESİ BÖLGESİNDE TOPLU OY VEREN KÖYLER ÜZERİNE BİR ARAŞTIRMA. Ankara Üniversitesi Siyasal Bilimler Fakültesi Dergisi, 47 (1). Retrieved from <http://dergipark.ulakbim.gov.tr/ausbf/article/view/5000054004/5000051319>

EROĞLU, A. HÜSREV, BAYRAKTAR, SUMRU. (2010). SİYASAL PAZARLAMA UYGULAMALARININ SEÇMEN TERCİHLERİ ÜZERİNE ETKİLERİ-İZMİR İLİ ÖRNEĞİ. Süleyman Demirel Üniversitesi Sosyal Bilimler Enstitüsü Dergisi, 10/2 (12), 187-207. Retrieved from <http://dergipark.gov.tr/sbe/issue/23190/247701>

GÖKÇE, O, AKGÜN, B, KARACOR, S. (2002). 3 KASIM SEÇİMLERİNİN ANATOMİSİ: TÜRK SİYASETİNDE SÜREKLİLİK VE DEĞİŞİM. Selçuk Üniversitesi İktisadi ve İdari Bilimler Fakültesi Sosyal ve Ekonomik Araştırmalar Dergisi, 4, 1-44. Retrieved from <http://dergipark.gov.tr/susead/issue/28439/302944>

GÖKER, G, DOĞAN, A. (2015). YEREL SEÇİMLERDE ADAY FAKTÖRÜ: ELAZIĞ SEÇMENİNİN ADAY PROFİLİ BEKLENTİLERİ ÜZERİNE BİR ARAŞTIRMA. Fırat Üniversitesi Harput Araştırmaları Dergisi, 2 (2), 43-59. Retrieved from <http://dergipark.gov.tr/had/issue/32298/358852>

GÜL, H, CANSEVER, N, TURHAN, M. (2015). 2011 GENEL VE 2014 YEREL SEÇİMLERDE ISPARTA'DA SEÇMEN DAVRANIŞI ANALİZİ. Toplum ve Demokrasi, 9 (19-20), 225-241. Retrieved from <http://dergipark.gov.tr/toplumdd/issue/22712/242418>

HÜLYA, Ö, ÖZMEN, A, TOPÇU, B, YÜKSEL, B. (2011). SİYASAL PAZARLAMA FAKTÖRLERİNİN SEÇMEN EĞİLİMLERİ ÜZERİNDEKİ ETKİLERİ: AFYONKARAHİSAR İL MERKEZİNDE BİR UYGULAMA. e-Journal of New World Sciences Academy Social Sciences (NWSA), 3C0081, 6 (4), 400-421. Retrieved from <http://dergipark.gov.tr/nwsasocial/issue/20097/213646>

KAMALAK, İ, KİRİŞ, HAKAN M, GÜL, H. (2013). TÜRKİYE'DE SİYASAL PARTİLERİN BELEDİYE BAŞKAN ADAYI BELİRLEME ETKİNLİĞİNİN 29 MART 2009 YEREL SEÇİMLERİ ÇERÇEVESİNDE DEĞERLENDİRİLMESİ. Çağdaş Yerel Yönetimler, 22 (3), 1-30. Retrieved from http://www.todaie.edu.tr/yayinlar/dergi_goster.php?kodu=1132&dergi=2

KARACOR, S, GÖZÜM, P. (2012). TÜRKİYE'DE SEÇMEN TERCİHLERİNİN OLUŞMASINDA SEÇİM KAMPANYALARI VE SİYASAL PAZARLAMANIN ROLÜ ÜZERİNE BİR ARAŞTIRMA. Selçuk Üniversitesi İktisadi ve İdari Bilimler Fakültesi Sosyal ve Ekonomik Araştırmalar Dergisi, 12 (24), 403-426. Retrieved from <http://dergipark.gov.tr/susead/issue/28411/302320>

KAYA, A. (2017). SİYASİ İDEOLOJİLERİN FİNAŞOSYAL FAKTÖRLER ÜZERİNDEKİ BELİRLEYİCİLİĞİNİN KAMU POLİTİKALARINA SEÇMEN DAVRANIŞLARIYLA YANSIMASI: CEYLANPINAR İLÇESİ REFERANDUM ANATOMİSİ. II. Eureka International Congress (EUREFE'17), 27-29 Temmuz, 2 (2), 57-72, Aydın-TÜRKİYE. Retrieved from <http://eurefe.org/tr/tam-metin-kitabi/>

KAYA, A. (2017). SİYASİ PSİKOLOJİ. Lap Lambert Academic Publishing, 2017-12-11, ISBN-13: 978-3-659-79564-0. Retrieved from <https://www.morebooks.de/tr/search?utf8=%E2%9C%93&q=siyasi+psikoloji>

- KILIÇ, A. Esra. (2013) SEÇMEN TERCİHİNDE İMAJ FAKTÖRÜ: SİYASAL PARTİ VE ADAY İMAJI KARŞILAŞTIRMASINA YÖNELİK BİR ADAY ARAŞTIRMASI. Gazi Üniversitesi İletişim Kuram ve Araştırma Dergisi, Bahar/13 (36). Retrieved from <http://iletisimdergisi.gazi.edu.tr/site/index.php/IKAD/article/view/46>
- METİN, N. (2010). SEÇMENLERİN SİYASİ TERCİH MODELİ. Trakya Üniversitesi Sosyal Bilimler Dergisi, 12 (1), 362-387. Retrieved from <http://dergipark.gov.tr/trakyasobed/issue/30225/326355>
- MÜTEVELLİOĞLU, N. (2007). YÖNETİM DIŞI ÖRGÜTLERDE ÜYELERİN KARAR SÜREÇLERİNE KATILIMI. İş, Güç Endüstri İlişkileri ve İnsan Kaynakları Dergisi, 9 (1). Retrieved from <https://www.isguc.org/?p=article&cid=269&cilt=9&sayi=1&yil=2007>
- NEGİZ, N, AKYILDIZ, F. (2012). YEREL SEÇİMLERDE SEÇMENİN TERCİHİ ÜZERİNDE AD AY İMAJININ ETKİSİ. Süleyman Demirel Üniversitesi Sosyal Bilimler Enstitüsü Dergisi, 12/1 (15), 171-199. Retrieved from <http://dergipark.gov.tr/sbe/issue/23237/248115>
- ÖZYURT, C. (2010). ÜNİVERSİTE ÖĞRENCİLERİNİN SİYASAL KATILIM DAVRANIŞLARI: 29 MART 2009 YEREL SEÇİMLERİ, BALIKESİR ÖRNEĞİ. Elektronik Sosyal Bilimler Dergisi, 9 (33), 289-320. Retrieved from <http://dergipark.gov.tr/esosder/issue/6147/82537>
- POLAT, C, KÜLTÜR, B. (2006). GENÇ VE POTANSİYEL SEÇMENLER GÖZÜYLE SİYASİ LİDER ÖZELLİKLERİNİN DEĞERLENDİRİLMESİ: SİYASAL PAZARLAMA BAKIŞ AÇISIYLA LİSE VE ÜNİVERSİTE ÖĞRENCİLERİ ÜZERİNE BİR UYGULAMA. İstanbul Üniversitesi Siyasal Bilgiler Fakültesi Dergisi, 06 (35), 191-213. Retrieved from <http://dergipark.gov.tr/iuisiyasal/issue/601/6059>
- SARITAŞ, A, BÜTÜN, R UTKU. (2016). SİYASİ PAZARLAMA FAALİYETLERİNİN SEÇMEN DAVRANIŞLARI AÇISINDAN ÖNEMİ: BİR UYGULAMA. Süleyman Demirel Üniversitesi Sosyal Bilimler Enstitüsü Dergisi. 16/3 (125), 127-156. Retrieved from <http://dergipark.gov.tr/sbe/issue/27211/292180>
- ŞENGÜN, H İBRAHİM. (2016). POLİTİK PAZARLAMA ARAÇLARININ SEÇMEN DAVRANIŞLARINA OLAN ETKİSİNİ BELİRLEMeye YÖNELİK BİR ARAŞTIRMA: DİCLE ÜNİVERSİTESİ İKTİSADİ VE İDARİ BİLİMLER FAKÜLTESİ ÖRNEĞİ. International Journal of Social Sciences and Education Research (IJSER), 2 (2), 522-530. DOI: 10.24289/ijsser.279063 Retrieved from <http://dergipark.gov.tr/ijsser/issue/26513/279063>
- TEYYARE, E, AVCI, M. (2016). YEREL SEÇİMLERDE SEÇMEN DAVRANIŞLARI: 2014 YEREL SEÇİMLERİ VE ZONGULDAK İLİ ÖRNEĞİ. Siyaset, Ekonomi ve Yönetim Araştırmaları Dergisi, 4 (1), 51-76. Retrieved from <http://www.siyasetekonomiyonetim.org/index.php/sevad/article/view/374>
- TOPBAŞ, H. (2010). DAVID EASTON'UN SİYASAL SİSTEM KURAMI BAĞLAMINDA SİYASAL KATILMA: ERZURUM SEÇMENİ ÜZERİNE BİR ARAŞTIRMA. Gazi Üniversitesi İletişim Kuram ve Araştırma Dergisi, Bahar/10(30), 81-112. Retrieved from <http://www.iletisimdergisi.gazi.edu.tr/arsiv.php>
- TUNÇER, M, ARIMAN, Y. (2016). AİLE VE ÇEVRE, GENEL EKONOMİK GÖRÜNÜM VE VERGİ FAKTÖRLERİNİN SEÇMENLERİN SİYASİ TERCİHLERİ ÜZERİNDEKİ ETKİSİ: TRABZON İLİ ÖRNEĞİ. International Journal of Social Sciences and Education Research, 2 (1), 219-231. DOI: 10.24289/ijsser.279099 Retrieved from <http://dergipark.gov.tr/ijsser/issue/26514/279099>
- UÇANOK, B, SUDAGEZER, E, SEFERCİOĞLU, S. (2010). TÜRKİYE'DEKİ SEÇMENİN OY VERME DAVRANIŞI ÜZERİNDE SÖYLEMİN ETKİSİ. Marmara İletişim Dergisi, Ocak (16). Retrieved from <http://dergipark.gov.tr/maruid/issue/25257/267006>
- YILDIRIM, M. (2014). PARTİ ADAY TERCİHLERİNİN SEÇMEN DAVRANIŞLARINA ETKİSİ: 2009 YEREL SEÇİMLERİ UŞAK İLİ ÖRNEĞİ. Pamukkale Üniversitesi Sosyal Bilimler Enstitüsü Dergisi, 14 (17), 15-38. DOI: 10.5505/pausbed.2014.36035 Retrieved from <http://pausbbed.pau.edu.tr/jvi.asp?pdire=pausbbed&plng=tur&un=PAUSBED-36035>
- YILMAZ, C, AYGÖREN, O, ÖZDEMİR, Ö (2012). TÜRKİYE'DE SİYASİ KUTUPLAŞMAYI OLUŞTURAN UNSURLAR: SEÇMEN TERCİHLERİNDE EKONOMİK OY VERME DAVRANIŞINDAN TOPLUMSAL TRAVMA KURAMINA KADAR BİR DİZİ ETKENİN GÖRECE ETKİLERİ. *BİLGESSEL*. İktisat İşletme ve Finans, 27 (311), 09-39. DOI: 10.3848/iif.2012.311.3228 Retrieved from <http://www.iif.com.tr/index.php/iif/article/view/iif.2012.311.3228>
- YOLÇU, N. (2017). SİYASAL KATILIM DÜZEYİ VE SİYASAL TOPLUMSALLAŞMA ARAÇLARINA YÖNELİK GÜVEN ÖLÇÜMÜ: KOCAELİ İLİ ÜZERİNE AMPİRİK BİR ÇALIŞMA. Erciyes İletişim Dergisi *akademia*, 5 (1), 40-58. Retrieved from <http://dergipark.ulakbim.gov.tr/erciyesakademia/article/view/5000209051>