

CITATION: 1. Uluslararası Eğitim ve Sosyal Bilimlerde Yeni Ufuklar Kongresi Bildiriler Kitabı, 9-11 Nisan 2018, İstanbul-TÜRKİYE

ISBN: 978-605-2132-21-0

DOI: 10.21733/ibad.421078

‘UZAK’ ŞEHİRLERDE ÜNİVERSİTE, KENT KİMLİĞİ VE KENTSEL ALGI İLİŞKİSİ: BAYBURT İLİ ÖRNEĞİ

Öğr. Gör. Mete Yusuf USTABULUT¹
Öğr. Gör. Savaş KESKİN²

Özet

Bu çalışma, Garbın bilişselinde ‘uzak’ yerler olarak tahayyül edilen ve epey uzun zaman Şarkın bile uzağında tutulmuş bir şehri; Bayburt’u deneyimleyen yerli halkın, ‘geç’ gelen formel bir eğitim kurumuyla kurduğu ‘hemşerilik’ ilişkilerine odaklanmaktadır. ‘Uzak’ insanların, kentsel habitatları içerisinde biçimlenen kent algısı ve ‘yakın’ hissettikleri kent dinamiğinin, Bayburt Üniversitesi ile birlikte nasıl bir dönüşüm geçirdiğini açıklamak ve onların tanıklığında açığa çıkan kent kimliğini okumak, çalışmanın amacını teşkil etmektedir. Çalışmanın problematiği; şehrin çekirdeğinde kurulan Üniversite ile canlı bir ilişkiyi sürekli kuran ve bu ilişki setiyle kentliliğine ve kentine yeni anlamlar yükleyen halkın, Bayburt’u anlarken ve anlatırken Üniversiteye ne kadar temas ettiği, Üniversitenin kent kimliğinin bileşeni olarak nasıl bir algısal karşılık bulduğudur. Bu bağlamda, kent halkından örneklem olarak seçilen 200 katılımcıya, önceden hazırlanmış anket soruları yöneltilmiş, katılımcılardan alınan yanıtlar SPSS programında analiz edilerek bulgulara ulaşılmıştır. Çalışma bulguları, Bayburt Üniversitesi ile birlikte, kentlinin kentsel bağlarının ve kenti anlamlandırma biçimlerinin olumlu bir değişim gösterdiğini, kentin gelecekteki konumunun daha iyi olacağına dair bir umudu canlı tuttuğunu göstermektedir.

Anahtar Kelimeler: Bayburt, Bayburt Üniversitesi, Kent Kimliği, Kentsel Algı

331

RELATIONSHIP OF THE UNIVERSITY, THE URBAN IDENTITY AND THE URBAN PERCEPTION IN THE ‘DISTANT’ CITIES: THE BAYBURT CITY SAMPLE

Abstract

This work focuses on the 'citizenship' relations between of the formal education institution which comes 'late' and native population which experienced Bayburt where is a city that is imagined as 'distant' places of West's Cognition and also is held the 'distant' from East for a long times. The aim of this work is to explain how transformation that 'distant' peoples feel intimate with urban dynamic and their urban perception that is formed in urban habitat, with the Bayburt University. Another aim of the work is also to read urban identity that has been opened in people's testimony. The problem of work is how much contact the citizens who constantly establish a living relationship with the University that was built in the heart of city and who have new meanings about urbanity and the city with this set of relations, the University while understanding and explaining the Bayburt and how finds a perceptive response the University as a component of urban identity. In this context, pre-prepared questionnaires were directed to 200 participants who were selected as sample from urban people and was reached the findings while analyzed the answers that is received from the participants. The findings of the study show that urban ties and the ways of expressing the city of citizens have shown a positive change and citizen has kept a hopeful hope that the city's future position will be better with Bayburt University.

Keywords: Bayburt, Bayburt University, Urban Identity, Urban Perception

¹ Sorumlu yazar/Corresponding Author, Bayburt Üniversitesi, Türkiye, meteustabulut@bayburt.edu.tr, ORCID ID: 0000-0002-8864-645X

² Bayburt Üniversitesi, Türkiye, savaskeskin@bayburt.edu.tr, ORCID ID: 0000-0003-0335-9062

GİRİŞ

Bayburt, Türkiye'nin çoğu bölgesinde yalnızca medyatik anlamda var olabilen ve telegeçerlik kodlarıyla alınılan bir kenttir. Bu kentin metropollerdeki karşılığı, geleneksel ve sosyal medya temsillerinde inşa edilen 'sorunlu' ve 'uzak' bir imajla kurulmaktadır. Bu imajı destekleyen bazı somut gösterenler, yani kentin bir takım eksiklikleri bulunsa da, esas olan kültürel ve tarihsel unsurların göz ardı edildiği bir kimlik temsiliyetinin varlığından söz edilebilir. Bayburt bunun yanı sıra, sürekli göç veren ve yaşanabilirlik kriterleri bakımından cazibesi yüksek olmayan bir kent olma vasfı da taşımaktadır. Kentin dışarıdan algılanışı kadar 'abartılı' ve 'olumsuz' kodlar içermese bile, kent yerlilerinin de şehri algılamak ve kimliklerini anlamlandırırken sürekli tekrar ettiği ve hatırladığı şey, 'uzakta' kalmaktır. Kalabalık ve modern kent kavrayışının yoğun olmadığı bir kolektif yaşamı tecrübe eden Bayburt insanı, varlık düşüncesini; kültürel aidiyetini korumakla uzakta kalmak arasında bir yerlerde konumlandırılan bir bilinçle yaşamaktadır. Sosyal medyada 'rahatsız' edici mizahın nesnesi haline gelen Doğulu bir insanın, 'İstanbul, İzmir, Antalya çok güzel ama banane!' söylemi, Bayburt insanının da içinde bulunduğu durumu özetler niteliktedir. Doğunun uzak yerlerinden birinde olmak, yokluk fikrini kabullenmeyi, ancak mütevazı bir umutla gelecekte bir şeyler beklemeyi gerektirmektedir. Bu çalışmanın temel sorunsalı da tam olarak bu bekleyişin tecellisi ile birlikte cereyan etmektedir. Bayburt Üniversitesi, formel bir eğitim kurumu olarak, 'uzakta' kalan Bayburt insanının, aidiyetini temellendirdiği kenti ile kurduğu ilişkisine ve gelecek tahayyüllerine dair bir umut olmuştur. Bayburt Üniversitesi bu yönüyle yalnızca bir eğitim kurumu değil, halkın umudu, kültürün parçası, kentin kimlik değeri ve sessiz bırakılmış bir halkın, 'sesini duyurmanın' en önemli aracısıdır.

Bayburt Üniversitesi'nin şehirdeki varlığına ilişkin gözlemler, üniversitenin kentsel algı ve kimlik açısından önemli bir unsur olduğu ve halkın umutlarının merkezinde konumlandığı varsayımını şekillendirmiştir. Bu varsayımla birlikte, kent halkı için Üniversitenin ne anlama geldiği, Bayburt'un Üniversite ile birlikte nasıl bir şehir olduğu ve gelecekte nelerin gerçekleşmesinin beklendiği soruları, araştırmanın problematik çerçevesini teşkil etmektedir. Halkın bilgisi, yine halkın kendisine sorularak elde edilmiş ve Bayburt insanının bilişselindeki 'Bayburt Üniversitesi-Bayburt' ilişkisine ışık tutulmuştur. Çalışma bulguları, bir eğitim kurumunun, farklı işlevlerle kentin organik kimlik desenine nasıl dönüşebileceğini ve bir halkın en büyük umutlarından biri olabileceğini göstermektedir. Bayburt Üniversitesi bu yönüyle, dünyadaki birçok üniversiteden görece daha önemli bir sosyal sorumluluğu üstlenmektedir.

KENT KİMLİĞİ, ÜNİVERSİTE VE UMUDUN İNŞASI

Bireyin özsel ve toplumsal varlığı arasındaki bağılaşık koşul, onun varlığını çevreleyen mekanın yapısı ve çeperleri ile ilintili bir biçimde ortaya çıkmaktadır. Mekanın doğası ve mekanla ilişki kurma yoluyla biriken kültürel bellek, toplumların karakteristiğine tesirde bulunmaktadır. Mikro ya da makro bağlamdaki mekanlar bu yönüyle, bireyin ve onun ait olduğu kolektif toplum dinamiğinin ontik anlamlarını biçimlendirmekte, mekanın üretimi; toplumun kendini yeniden üretme yordamlarına bağlı olarak sürekli tekrarlanmaktadır.

Sanayi Toplumu sonrasında, geniş çaplı mekanların kurgulanması, kent adı verilen bu mekanlar içindeki toplumsal aksiyonları da yeni kurgular eşliğinde dönüştürmüştür. Modern insanın kentsel mekan habitatları, onun kültürel varlığı ile birlikte, kimliğini anlamlı kılan değerler sistemini de yeniden düzenlemiş ve kültürel kodlarda esaslı değişimler meydana gelmiştir. Modern insanın en önemli kolektif kimliğini ifade eden 'Kentlilik' vurgusu, çevre, teknolojik ve ekonomik örgütlenme sürecine bağlı olarak, bireylerin toplumla bütünleşmesini ve kültürel unsurların genişlemesini sağlayan kent dinamiğinin sonucudur (Hayta, 2016: 171). Çünkü, güncel dünya düzeninde, kentleşme ve kentsel yığılma pratiklerinin sürekli genişlemesi ve bireylerin kentsel mekanlarla sürekli ilişki kurmak zorunda olması; kentliliği, kimliğin

ayrılmaz bileşenleri arasında konumlandırmaktadır. Nitekim mekanlar, varlığa dair bir tanım üretmesi ve varlığı anlamlı kılmasının yanı sıra; biçimlendirilmiş örgütlü kent yapılarını, kentsel yaşamı ve varlığı da anlamlı kılmaktadır (Can, 2013: 79-80). Bu noktada; bireyin öz varlığı ve toplumsal varlığı arasındaki bağıntı, onun kentlilik kimliğinin valansları ile doğrudan ilişkili hale gelmekte ve bireyin kendini kentliliği ile ifade etmesi gibi bir sonuç doğmaktadır.

Kentlilik kimliği, maiyetinde bulunduğu ve yörüngesinde biçimlendiği Kent kimliği ile anlamlıdır. Kentin yapısı ve kent içindeki kültürel edimler, kentlilik kimliğini de modellemektedir. Kentleri oluşturan öğelerin bütünü, kentsel dokuyu da oluşturur. Kentsel doku; mekan, form, renk, ışık, doğa, su gibi fiziksel etmenlerin yanı sıra insan ve insana bağlı kültürel formlardan oluşmaktadır (Altıntaş ve Eliri, 2012: 63). Bu yönüyle kent ve kentlilik kimliğinin, kentin fiziksel yapısı ile kentteki beşeri faktörlerin sinerjisinden müteşekkil yapıda olduğu söylenebilir. Konuya Bayburt özelinde bakıldığında; kentin fenotipi kadar, kültürel özelliklerinin de bir kimlik kodu olarak değerlendirilmesinin gerekliliği ortaya çıkmaktadır. Ancak konumu itibariyle dezavantajlı olan ve kent kimliğinde bir takım sıkıntılarla yüzleşmek zorunda bırakılan Bayburt, çoğu metropolde, yalnızca medyatik bir kimlikle alımlanmaktadır. Bir kentin kültürel kimlik meselesi, Türkiye’de şiddetle hissedilen bir sorun olmakla birlikte (Demir, 2006: 118), Bayburt gibi ‘uzak’ kentlerde bu sorunun ileri uçlarda tezahür ettiği, tartışılmaz bir gerçektir. Üstelik bu sorunlu kimlik durumu, yalnızca dışarıdan bir algılamamanın değil, kentin içindeki yerlilerin de kendilerini anlamlandırmasının bir ürünüdür. Bayburt kentlisi, yaşadığı kentin kimlik değerlerini üretme noktasında kolektif bir dayanışma içindeyken, bu kimliğin görünümünü ve difüzyonunu sağlama noktasında dar bir alanda sıkışmaktadır. 2008 Yılında kurulan Bayburt Üniversitesi bu anlamda, kentin tarihsel çizgisinde bir dönüm noktası olmakla birlikte, kent kimliğinin yeniden kurulması ve kentlilik değerlerin üretilmesi açısından bir umudu beraberinde getirmiştir.

Formel eğitim kurumları olarak, toplumsal bilginin üretildiği alanları ifade eden üniversiteler, kuruldukları şehrin kaderini etkilemeleri ve bir takım kentlilik ağları tesis etmeleri bakımından oldukça önemlidir. Ergun’a göre (2014: 217), üniversiteler, canlılık katması için geri kalmış/gelişmemiş bölgelerde kurulmaktadır. Buradaki amaç, eşitsizlikleri gidermek ve kentlerin ihtiyaç duyduğu canlanmayı sağlamaktır. Üniversiteler bu işlevleriyle, yalnızca bilginin ve akademinin üretildiği kurumlar olmanın ötesine geçerek, kentsel ve toplumsal bazı yeni sorumluluklar üstlenmektedir. Üniversitelerin, kalkınma politikalarıyla doğrudan ilişkili olan bu tarafı, gelişmişlik ölçütlerinin yeniden yorumlanmasını, kent yapılarının yeniden düzenlenmesini ve kentin organik niteliklerinin dönüşümünü teşkil etmektedir. Üniversiteyi, kente eklemek, kent içerisinde otonom bir mekan yaratmakla birlikte, yeni bir tür kültürü, kaynaşmayı, etkileşimi ve kozmopolit biçimleri doğurmaktadır. Kentin değerleri, o kent içerisinde kalıcı olmayan, ancak kentte olduğu süre boyunca kentlilik kimliği üreten öğrencilerin ve akademisyenlerin beraberlerinde getirdikleri ile etkileşerek, yepyeni bir kültüre aracılık etmektedir.

Literatürde, üniversite ve kent ilişkisini ele alan çok sayıda çalışma olmakla birlikte (Sankır ve Gürdal, 2014; Ergun, 2014; Ceyhan ve Güney, 2011; Akçakanat v.d. 2010), bu çalışmaların genel hatlarıyla ortak noktalarda kesiştikleri göze çarpmaktadır. Bir üniversitenin, gelişmiş metropoller içindeki varlığı ile gelişmişlik ölçütleri görece zayıf kalan ‘uzak’ kentler içindeki varlığı arasındaki uçurum, üniversitelerin anlamlandırılması açısından da bir perspektif farklılığını gerektirmektedir. Türkiye’deki üniversitelerin bulunduğu kent içerisinde, dönüştürücü, biçimlendirici ve yeniden kurucu etkileri olduğu varsayımı, çalışmalarda bulgular eşliğinde tanıtlanmıştır. Bu çalışmalardan çıkarılabilecek müşterek sonuç, bir kentin üniversiteye sahip olduktan sonra, asla eski kent kimliğini devam ettiremeyeceği ve önlenemez bir dışa açılma ve dışarıya karşı açıklık sürecinin varlığıdır. Gelenekçi yaklaşımlara göre; bu durum kültürün ve kent kimliğinin korunması açısından bir tehdit iken, bulunduğu koşullara karşı bir direniş ve iyileştirme talep eden çoğunluk için dışa açılma, bir umudun inşasıdır.

Kentin umutlarını ve gelecek düşüncelerini kendinde toplayan üniversiteler, bu umudun içerdiği beklentileri de kendine yönlendirmektedir. Literatürdeki çalışmalar incelendiğinde, kentlerin üniversitelerden beklentileri, şu şekilde kategorize edilebilir (Yavuzçehre, 2016; Taşçı v.d. 2008; Ergun, 2014);

Ekonomik Beklentiler: Şehrin iktisadi yaşamını geliştirme, esnaflara katkı, öğrenci ekonomisi yaratma, yatırımların artması, sanayiye kalkındırma ve geliştirme.

Sosyal ve Fiziksel Katkı: Kültürel yaşamı ve kent aksiyonlarını zenginleştirme, fiziksel altyapıya ve mimari dokuya katkıda bulunma, göçü azaltma.

Kültürel Katkı: Kentin kültürel değerlerinin korunması, duyurulması, yaşatılması, tanıtımı.

Siyasal Katkı: Siyasetçilerin ilgisini çekme ve siyasal etkinliğe kavuşma.

Eğitsel Katkı: Şehirdeki eğitime katılımın artması, yeni eğitim faaliyetlerinin düzenlenmesi

Tarım-İktisat Katkısı: Tarım ve hayvancılık faaliyetlerinin düzenlenmesi, süreç iyileştirme ve üretimin artması.

Yukarıdaki kategorilerde özetlenen beklentilerin yanı sıra, spesifik türden bazı beklenti türleri olsa bile, bu beklentilerin genel çatısı, belirtilen kategorilere dahil olmaktadır. Umut ile beklenti arasındaki keskin bağ, umudun inşası kadar; beklentilerin de sürekli inşa edilmesine ve yeni bir takım beklentilerin açığa çıkmasına neden olmaktadır. Üniversitenin kent içindeki varlığı, önceden talep edilenlerin dışında, hiç talep edilmemiş olan durumların da dile getirilmesine ve kentteki kolektif dayanışmanın artmasına kaynaklık etmektedir. Üniversitelerin başarısı, kolektif beklentilerin giderilmesi ile orantılı bir ivme kazanmaktadır.

ARAŞTIRMANIN METODOLOJISI

Bu çalışma, Bayburt halkının kentsel kimlik algılarını anlamayı ve bu algı içerisinde Bayburt Üniversitesi'nde açılan konumu saptamayı amaçlamaktadır. Çalışmanın bir diğer amacı ise, Bayburt halkının Üniversiteye yüklediği anlamı görmek ve Üniversitenin kent için neler ifade ettiğini açıklamaktır.

Çalışma, 'on yıllar' boyunca uzakta kalmış bir kenti 'yaşamak' zorunda olan ya da bunu kökenlerine sahip çıkmak adına tercih eden bir topluluğun, eğitim kurumunun kimlik yapıları ile vizyonundan beslenerek yeni bir kimliklenme sürecine girdiğini; üniversiteyi salt bir eğitim kurumunun ötesinde 'umut' olarak yorumladığını ortaya koyması bakımından önem taşımaktadır.

Çalışmanın evreni, Bayburt merkezde ikamet eden bireylerdir. Evrene ulaşmanın mümkün olmaması, maliyet ve zaman kriterleri göz önünde bulundurularak, çalışma sahası merkez mahalleler ile sınırlandırılmıştır. Nitekim, kentin nüfus yoğunluğu bu mahallelerde toplanmıştır. Çalışmanın örnekleme ise, Olasılıksız örnekleme türlerinden biri olan basit/tesadüfi örnekleme tekniği ile seçilen 200 kişiden oluşmaktadır. Örneklem birimleri seçilirken mahallelerin nüfus dağılımı çıkarılmış ve her mahallenin büyüklüğü ile orantılı sayılar tespit edilerek, ilgili muhtarlıklardan da kısmi destek alınmıştır.

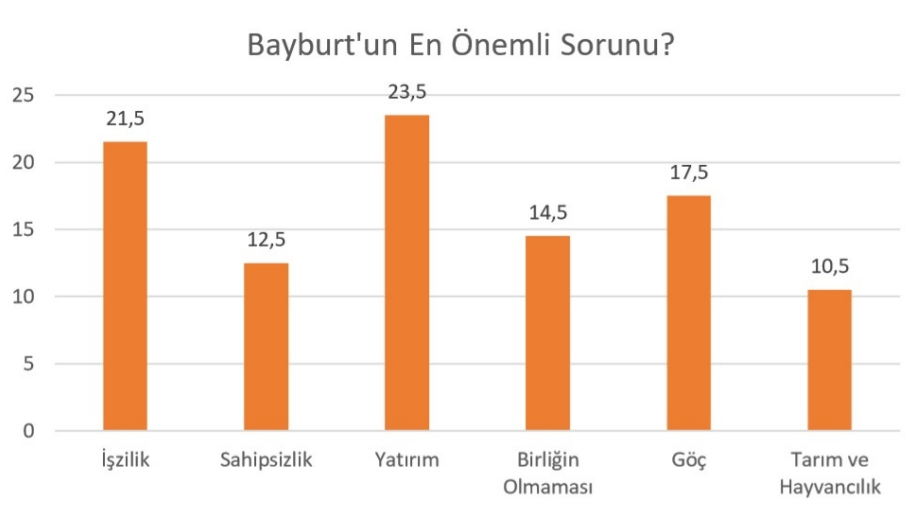
Çalışmanın verileri, anket tekniği ile toplanmıştır. Anket soruları, kent halkı için Bayburtlu olmanın nasıl bir anlam ifade ettiği, kenti nasıl tanımladıkları ve anlamlandırdıkları, Üniversite ile nasıl bir ilişki içinde oldukları, Üniversitenin kentte nelere sebep olduğu ve Üniversite ile birlikte kentte nelerin değiştiğine tanıklık ettiklerini ölçmek üzere hazırlanmıştır. Anket formu, yalnızca Bayburt'ta ikamet eden (öğrencilik gerekçesiyle dışarıdan gelenler hariç tutularak) ve 15 yaş üzerindeki katılımcılara aktarılmış, pilot uygulama esnasında, belirtilen yaşın altındaki katılımcıların Üniversite ile doğrudan bir bağ kuramadıklarının tespiti, bu sınırlandırmada etkili olmuştur. Toplanan veriler ise SPSS programında frekans tablolarına dönüştürülmüştür. Yapılandırılan veriler, Betimsel Analiz yöntemi esaslarına göre, kuramsal tartışmalarla analiz edilmiş ve bulgulara ulaşılmıştır.

BULGULAR VE YORUM

Ülke çapındaki üniversite atılımları ile birlikte 2008 yılında resmen kurulan Bayburt Üniversitesi, hâlihazırda 12 bine yakın öğrenci sayısı ile sürekli büyümekte ve yeni bölümler açarak kurumsal yapısını genişletmektedir. Üniversitenin kampüslerinde süren inşa çalışmaları, devam eden kurulum sürecini özetlemektedir.

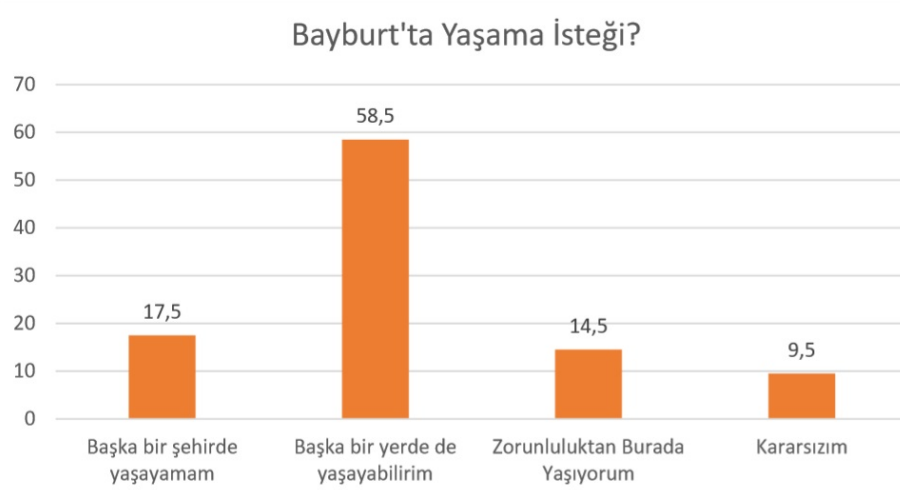
Çalışma kapsamında uygulanan anketlerde, öncelikli olarak katılımcılardan demografik bilgileri alınmıştır. Bu bağlamda cinsiyet değişkenini öğrenmeye yönelik soruya verilen yanıtların, %58'i erkek, %42'si kadın seçeneğidir. Örnekleme yakın bir cinsiyet dağılımı sağlanmıştır. Yaş değişkeni için benzer varyasyonu yakalamak adına, bir çeşitlilik aranmış ve her yaş grubundan katılımcı örnekleme dahil edilmiştir. 15-20 (%18) ve 50 ve üstü (%21) yaş aralığı dar tutulurken, kentin genç ve orta yaş nüfusunu yansıtan 21-49 yaş aralığı (%61), geniş tutulmuştur. Meslek grupları çeşitliği ise, Esnaf (%12), Özel Sektör (%20), İşsiz (%12), Öğrenci (%23), Kamu sektörü (%17), Ev hanımı (%11) ve diğer (%5) seçeneklerinde gerçekleşmiştir. Katılımcıların gelir düzeylerine bakıldığında ise, Asgari ücret ve altı seçeneği yaygın iken (%38), asgari ücret ve 2000 TL aralığı (%21) ve 2001-3000 TL aralığı (%18) seçeneklerinde de bir yoğunluk gözlenmektedir. Bu soruda geliri olmayan kategorisinin (%8) oranı, dikkat çeken bir ayrıntıdır. Demografik sorulardan sonuncusu ise, eğitim durumunu içermektedir. Katılımcıların önemli bir kısmı ortaöğretim (%38) düzeyinde iken, lisans (%24), ön lisans (%19), ilkokul (%9), Lisans üstü (%5) ve okuryazar (%5) düzeyindeki eğitim durumu dağılımları mevcuttur.

Grafik 1. Bayburt'un En Önemli Sorununa İlişkin Görüşler



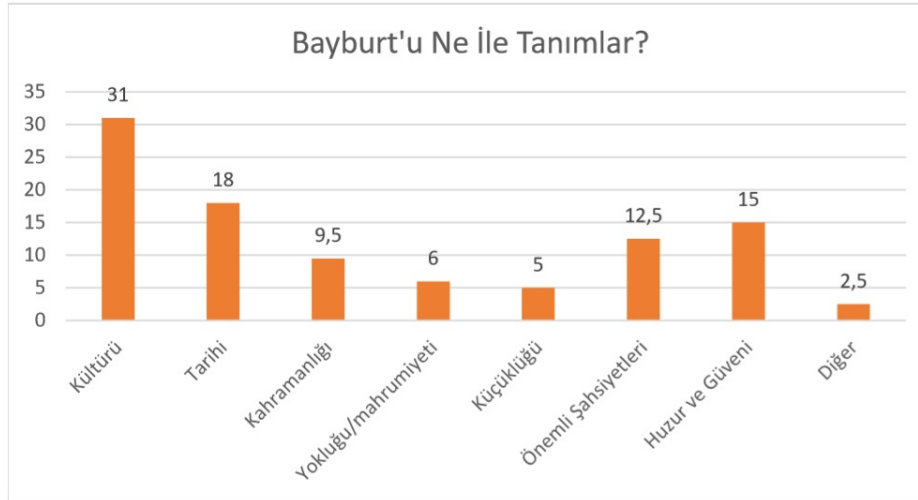
Katılımcıların, Bayburt'ta halkın hissettiği en önemli soruna ilişkin görüşlerinde, birbirine oldukça yakın bir dağılım ortaya çıkmaktadır. Bu durum, şehirde hissedilen sorunları oldukça önemli olduğuna işaret eder. Belirli konularda yoğunlaşmanın olmaması, şehir halkının birden fazla sorunla yüzleşmek zorunda kaldığını ve genel bir aksaklığın, tüm katmanlarda hissedildiği anlamına gelmektedir. Bununla birlikte öne çıkan sorunlar, kesin bir sivrilmeye olmasa da, Yatırım eksikliği (%23,5), işsizlik (%21,5) ve dışarıya göç verme (%17,5) olarak görülmektedir. Ekonomik tabanlı bu sorunlar, sosyal sonuçlarını da kendi içinde barındırmakta ve güncün kaynakları arasında ekonomideki yetersizlik aranabilmektedir.

Grafik 2. Bayburt'ta Yaşama İsteğine İlişkin Görüşler



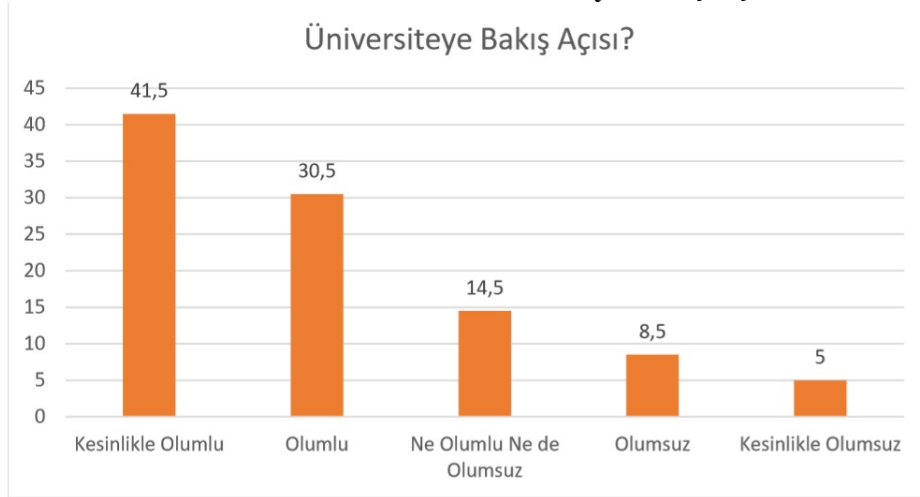
Bayburtlunun yaşadığı şehirle kurduğu aidiyet ilişkisini ölçmeyi amaçlayan soruya verilen yanıtlar, katılımcıların güçlü bir bağlılık hissine sahip olmadığını ve kentlilik kimliğini Bayburt'a endekslemediğini göstermektedir. Verilerdeki ilginç bağıntı, Bayburt'ta yaşamaya karşı güçlü istek ve Bayburt'ta yaşamayı bir zorunluluk olarak tanımlayan yaklaşım arasındaki yakınlaşmadır. Birbirine yakın olan bu oranlar, şehirdeki içsel çatışma ve kentsel bağlılıktaki kontrastı göz önüne sermektedir. Bu durum, kent algısı ve kentin kimliği ile doğru orantılıdır.

Grafik 3. Katılımcıların Bayburt'u Tanımladığı Kimlik Bileşenleri



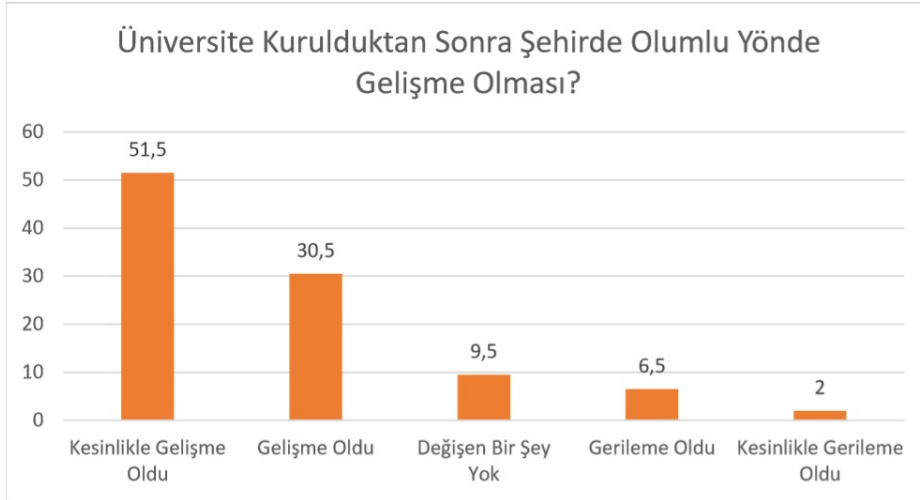
Bayburt'un, katılımcıların tahayyüllerindeki karşılığı ile ilgili soruya alınan yanıtlar incelendiğinde, genellikle olumlu bir kent kimliği algısının olduğu ve kentin, kültür-tarih değerleri ile birlikte algılandığı tespit edilmektedir. Bunun yanı sıra, şehirdeki güncel imaj ölçütünü yansıtan Huzur-Güven ortamı, suç olaylarındaki düşük seyir nedeniyle elverişli bir kimlik bileşenidir. Bunun yanı sıra, şehirdeki 'yokluğa' ve 'küçüklüğe' vurgu yapan az sayıda da olsa bireyin varlığı, Bayburtlunun odaklandığı kent dinamiklerini de yansıtmaktadır. Şehirdeki sorunlara odaklanma ile bu sorunlardan bağımsız bir bütünü düşünme arasındaki denge, kentlinin olumsal yaklaşımı ile bozulmaktadır.

Grafik 4. Katılımcıların Üniversiteye Bakış Açıları



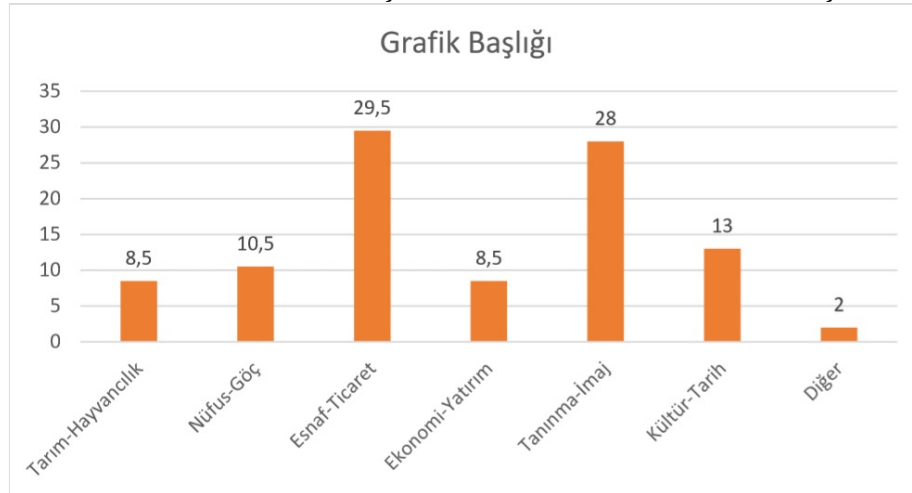
Katılımcıların Üniversite ile kurdukları bireysel ve kentlilik bağlamındaki ilişkileri anlamak için sorulan soru, olumlu bakış açısını görmeyi sağlamıştır. Bayburtlu, Üniversiteye oldukça yüksek bir oranda olumlu yaklaşırken, nötr bir tavır sergileyen kitlenin azımsanmayacak yüzdesi (%14,5), bir taraftan katılımcının bireysel ilgisi, diğer taraftan ise Üniversite ile yeterince kuvvetli bir ilişkinin kurulamaması ile ilişkilidir. Çünkü olumlu ya da olumsuz bir bakış açısı geliştirmek; bakışın odağına karşı bir tutumun var olmasını gerektirir. Üniversiteye karşı nötr, yaklaşımın azımsanmayacak ölçüde olması, bazı tutumların gelişmeye açık olduğunu ortaya koymaktadır.

Grafik 5. Üniversite ile Şehrin Gelişmesi Arasındaki İlişkiyi Yansıtan Kanaatler



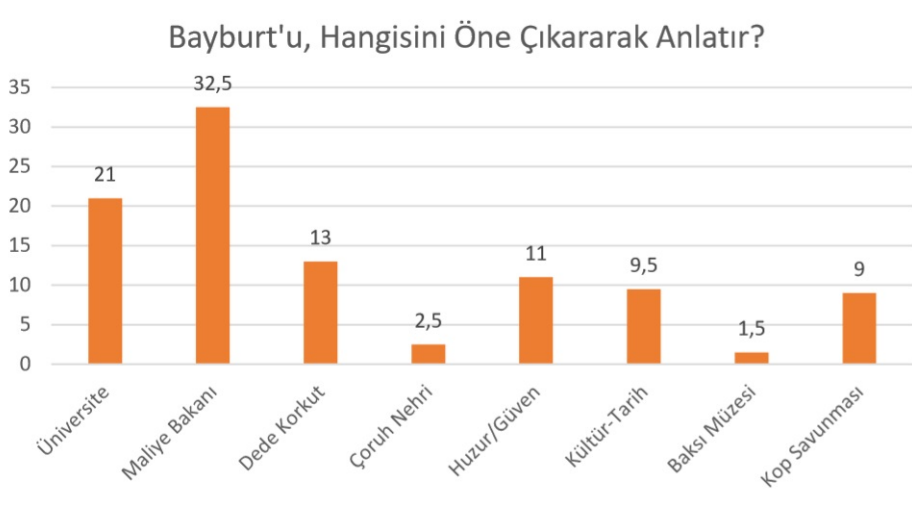
Bir önceki soru ile benzer verilerin elde edildiği grafikte, Üniversitenin şehrin gelişmesine olumlu katkıları sunduğuna dair kanaatler güçlü bir tutumla 'olumlu' iken, nötr tavır sergileyen kitlenin yaklaşımları bu meselede de kendini göstermiştir. Ancak burada önemle vurgulanması gereken husus, bazı katılımcıların, şehirdeki muhafazakar/gelenekçi yaklaşımın etkisiyle Üniversiteye rahatsız edici bir yenilik olarak bakmasıdır. Genellikle Orta Yaş ve üstünde görülen bu tutum, şehir dışından gelen öğrencilerin, şehrin kültürel dokusuna bozucu etkilerde bulunacağı varsayımı ile birlikte gelişmektedir. Bu tutum için ehemmiyet arz eden korumacılık dürtüsü, diğer gelişmelerin geri planda kalmasına neden olacak bir odaklanmayı doğurmaktadır.

Grafik 6. Üniversitenin Şehre Katkısını Tarif Eden Görüşler



Üniversitenin şehre katkısının olduğunu düşünen katılımcıların yanıtladığı bu sorudaki veriler, geniş bir dağılım spektrumunu yansıtırken, aynı zamanda Üniversiteye karşı yaklaşımın hatların da çizmektedir. Üniversitenin Bayburtlu için önemi, büyük ölçüde ekonomik katkılarla ölçülme eğilimi ile orantılıdır. Üniversitenin Esnaflar ve ticarete olan katkılarının (%29,5) yanı sıra, tanınma ve imaj aracı olarak anlamlandırılması, kuruma yüklenen ilave bir toplumsal göreve işaret etmektedir. Üniversiteyi bilim ve akademi ile birlikte, tanıtıcı aktör olarak görmek, bu kurum ile kurulan ilişkilerde de belirleyici olabilmektedir. Nitekim bu tarz bir tutum, kurumdan beklentileri de biçimlendirmekte ve katkı faktörünün tanımlanmasında dikkate alınmaktadır.

Grafik 7. Katılımcıların Bayburt'u Anlatırken Öne Çıkardıkları Kimlik Bileşenleri



Kimliği anlatmak, onu kurmayı gerektiren bir eylem olduğu için, bir kişinin öne çıkarttığı sembollerden yola çıkarak onun kimlik algısını okumak mümkündür. Bayburtlunun 'Bayburt'u başkalarına anlatırken öne çıkardığı kod, ilginç bir sonuçla şehirdeki siyasi imge ve imaj faktörünü görünür kılmaktadır. Şehrin Bakana sahip olması, Üniversite ile birlikte bu siyasi aktörü 'umut' olarak görmesine yol açmaktadır. Şehrin kimliğini oluşturan fragmanlar arasında kültürel ve tarihi unsurlara da yer verilmesine rağmen, umudun konumlandırılması, Üniversite ve Maliye Bakanını öne çıkarmaktadır. Bu unsurlar Bayburtlunun kent kimliğindeki lokomotifleri temsil etmektedir. Bu bakımdan, Bayburt kimliğinin Bayburtluların zihnindeki sembolik resminde, Maliye Bakanı ve Üniversitenin, büyük ikonlar olarak göze çarptığını ifade etmek mümkündür.

Tablo 1. Katılımcıların Üniversite-Bayburt Kimliği İlişkisine Dair Kanaatleri

Üniversite-Bayburt İlişkisine Dair Kanaatler (%)	Kesinlikli e Evet	Evet	Fikrim Yok	Hayır	Kesinlikli e Hayır
Bayburt'un tarihi, Üniversiteden öncesi ve sonrası olarak ayrılır.	22,5	24,5	11	40	12
Üniversite Bayburt'un sesini duyurmaktadır.	55,5	22	4	9,5	9
Üniversite Bayburt'a ilgiyi arttırmaktadır.	21	35	11,5	22	10,5
Üniversite, Bayburt'la ilgili yanlış ve kötü bilinenlerin aşılmasına katkı sağlamaktadır.	19,5	37	8	25	10,5
Üniversite kurulduktan sonra şehirde yaşama isteğim arttı.	25,5	22	19	19,5	9
Üniversite, Bayburt'un tanınmasında en etkili aktördür	30	25	12,5	30	2,5
Üniversitenin varlığı ile birlikte Bayburt daha iyi olanaklara kavuşacak, daha iyi bir yer olacaktır.	48	35,0	8,5	2,0	6,5
Üniversite Bayburt'un değerlerini yansıtır.	48,5	22,5	15,5	11,5	2
Üniversite Bayburt'un göç vermesini engellemektedir.	31,5	28,5	20	14,5	5,5
Üniversite Bayburt'un göç almasını sağlamaktadır.	54,5	18,5	4,5	19,5	3
Üniversite kentin sorunlarına çözüm üretmektedir.	57	22,5	9	3,5	7
Üniversite Bayburt'un sembollerinden biridir.	62,5	24,5	3	8,5	3,5

Katılımcıların Bayburt'u anlamlandırma pratiklerini, şehirde tespit ettikleri kolektif çaplı sorunlarını, katkı beledikleri alanları ve Üniversite algılarını ölçen soruları; onların öznel perspektifleri ile anlamlı bir ilişki kuracak şekilde değerlendiren kanaat sorularına alınan yanıtlar, Bayburt Üniversitesi'nin kent kimliğinin kurucu unsurları arasında yer aldığını ortaya koymaktadır. Bayburtluya göre Üniversite, onların içinde buldukları sorunların çözümüne yönelik bir aracı ve gelecekte daha iyi bir kent standardına erişmek için ihtiyaç duyulan esaslı bir 'umut'tur. Kanaat soruları, Bayburt'un şehir için bir sembol olduğunu tanıtlarken, kente olan bağlılıklarını da Üniversitenin varlığına ilişitirdiklerini göstermektedir. Bayburtlunun varlığı, Üniversite kurulduktan sonra, bu kurumun varlığı ile daha anlamı hale gelmekte ve Bayburt ile Bayburt Üniversitesi arasında bir bağdaşıklık kurulmaktadır. Kanaat sorularında Üniversiteye dair baskın bir olumsal yaklaşım söz konusu olmasının yanı sıra, Üniversitenin kurulması ile şehrin bambaşka bir hüviyete büründüğüne ilişkin kanaatlerde, henüz keskin bir olumsallığın olmadığı gözlenmektedir.

Bayburtlunun Üniversiteye bakışını en güzel yansıtan kanaat belki de, Bayburt'un daha iyi ve güzel bir yer olacağına dair inançtır. Diğer tüm olumsal kanaatleri, bu çatı fikir ya da inancın yörüngesinde ele almak mümkündür. Bayburt'u merkez olarak bir kimlik eksenini çizildiğinde, Üniversitenin çekirdeğe yakın olması, onun 'iyi gelecek' bir takım umutları potansiyelinde barındırması nedeniyledir. Bu yüzden, Üniversitenin, kentin sorunlarını çözeceği kanaati yaygındır. Ancak bu bir beklentiden ziyade, bir görevlendirme ve toplumsal baskıdır. Bayburtlu, Üniversitenin şehre olan katkıları bağlamında sorunları çözmesini öngörürken, bunu bir beklenti olmaktan çıkarıp, tavizi olmayan kamusal bir talebe dönüştürmüştür.

SONUÇ

Üniversitelerin kent kimliği ve kentsel algı üzerinde olumsal etkileri olduğu ve eğitim kurumu olmaktan çok daha fazla işlevi barındırdıkları varsayımını, Bayburt Üniversitesi'nin Bayburtlunun kimlik algısındaki onarıcı ve umut verici varlığı özelinde hipoteze dönüştüren bu çalışmadaki bulgular; hipotezi doğrulamıştır. Şehrin kurucu kimlik bileşenlerinden biri olmakla beraber, mevcut sorunların telafisini kendinde toplayan Üniversite, gelecek umutları açısından

geniş çaplı bir sorumluluğu da üstlenmektedir. Öyle ki Bayburtlu, şehrin tarihindeki uğrakları ve dönüm noktaları arasında gördüğü Üniversiteye bu payeyi isnat ederken, tarihinde görmediği bir 'ilginin' oluşmasını da beklemektedir. Bu beklenti, pasif bir histen öte, dillendirilen, savunulan ve talep edilen bir konsensüstür. Bayburtlunun kültürel içgörülerinde ayrıcalıklı bir konum elde eden Üniversiteden beklentiler arasında, akademik üretim ve bilimsel gelişimin önde tutulmaması, daha fazla irdelenmesi gereken sosyal bir olgudur. Çünkü bir kurumun toplumsal mesnedi, varoluş koşullarını aştığı ve yeni bir takım kodlarla sarmalandığı andan itibaren, topluluğun içinde bulunduğu ahvali kestirmenin zorluğu da gün yüzüne çıkmaktadır. Bu sebepten ötürü, Bayburt Üniversitesi yalnızca bir üniversite değil, 'uzakta' bırakılmış bir toplumun 'sesi', beklentileri ve geleceğe dair umududur. Bu minvaldeki Üniversitenin türdeşleri arasında ayrı tutulması ve başarı ölçütlerinin hesaplanmasında görünmeyen bu işlevlerin de hesaba katılması gerekmektedir.

Bayburt Üniversitesi, Bayburtluya göre, örselemiş kimliği onaracak olan telafi mekanizması ve mevcut dezavantajı alaşağı edecek olan kolektif dayanışmadır. Bayburtlunun şehri anlamlandırmasının önemli dönemeçlerinden biri olan üniversite, şehirdeki dinamikler ile sürekli kontak halinde olmakta ve sorunların içinde veya dışında, varlığı her zaman bir beklenti zeminine oturtulmaktadır. Üniversite ile Bayburtlu arasındaki bu kader birliği ya da kolektif kesişim, Üniversitenin fiziki çeperlerini kaldırmakta ve tam anlamıyla iç içe geçmiş bir birliktelik ortaya çıkmaktadır.

Sonuç olarak; Bayburt Üniversitesi, Bayburt ve benzeri şehirlerdeki türdeşleri ile birlikte, kentlerin içinde bulunduğu eşitsizlik halkalarını kırmanın en elverişli yollarından biri olarak algılanmaktadır. Bu nedenle Bayburtlu için, şehri ve kimliği, Üniversite ile daha anlamlı bir yapıdır ve Bayburt kimliğine eklenen Üniversite ile birlikte kimliğin daha güçlü şekilde inşa edildiğine dair bir ortak duyu giderek yaygınlaşmaktadır.

KAYNAKÇA

AKÇAKANAT, T., ÇARIKÇI, İ. VE DULUPÇU, M. A. (2010). ÜNİVERSİTE ÖĞRENCİLERİNİN BULUNDUKLARI İL MERKEZİNE EKONOMİK KATKILARI VE HARCAMA EĞİLİMLERİ: ISPARTA 2003–2009 YILLARI ÖRNEĞİ. Süleyman Demirel Üniversitesi Fen Edebiyat Fakültesi Sosyal Bilimler Dergisi, 22, 165-178. Retrieved from <http://dergipark.gov.tr/download/article-file/117914>.

ALTINTAŞ, O. VE ELİRİ, İ (2012). BİREY TOPLUM İLİŞKİSİNDE KENT KÜLTÜRÜ, KAMUSAL ALAN VE ONDA ŞEKİLLENEN SANAT OLGUSU. İDİL Dergisi, 1 (5), 61-74. Retrieved from <http://www.idildergisi.com/makale/pdf/1355232937.pdf>.

CAN, A. (2013). DEĞİŞİM VE KİMLİK BAĞLAMINDA İSTANBUL'DAN ÖZGÜN BİR MEKANSAL KESİT: RUMELİ HİSARI. Sosyoloji Dergisi, 26 (3). 77-102. Retrieved from <http://dergipark.gov.tr/download/article-file/4343>.

CEYHAN, M. S. VE GÜNEY, G. (2011). BARTIN ÜNİVERSİTESİ'NİN BARTIN İLİ'NİN EKONOMİK GELİŞİMİNE 20 YILLIK PROJEKSİYONDA KATKILARININ DEĞERLENDİRİLMESİ. Fırat Üniversitesi Sosyal Bilimler Dergisi, 21 (2), 183-207. Retrieved from dergipark.ulakbim.gov.tr/firatsbed/article/download/5000175604/5000158308.

DEMİR, C. (2006). KENT KİMLİĞİ GELİŞTİRME SÜRECİNDE MEKANSAL MODEL TASARIMI VE KENT PLANCILARININ ROLÜ. Planlama Dergisi, 3, 117-122. Retrieved from http://www.spo.org.tr/resimler/ekler/d0871f0806eae32_ek.pdf.

ERGUN, C. (2014). ÜNİVERSİTE VE KENT İLİŞKİSİ ÜZERİNE GÖRÜŞLER: MEHMET AKİF ERSOY ÜNİVERSİTESİ ÖRNEĞİ. Mehmet Akif Ersoy Üniversitesi Eğitim Fakültesi

Dergisi, 31, 216-237. Retrieved from <http://dergipark.ulakbim.gov.tr/maeuefd/article/view/1098001079/0>.

HAYTA, Y. (2016). KENT KÜLTÜRÜ VE DEĞİŞEN KENT KAVRAMI. Bitlis Eren Üniversitesi Sosyal Bilimler Enstitüsü Dergisi, 5 (2), 165-184. Retrieved from dergipark.ulakbim.gov.tr/bitlissos/article/download/5000202950/5000179138.

SANKIR, H. VE DEMİR GÜRDAL, A. (2014). BÜLENT ECEVİT ÜNİVERSİTESİ'NİN ZONGULDAK'A ETKİLERİ VE KENTİN ÜNİVERSİTE ALGISI. Yükseköğretim ve Bilim Dergisi, 4 (2), 90-98. DOI: 10.5961/jhes.2014.092. retrieved from http://highereduci.beun.edu.tr/pdf/pdf_HIG_1642.pdf.

TAŞÇI, D., GÖKALP, E., GENÇ KUMTEPE, E., KUMTEPE, A. T. VE TOPRAK, E. (2011). KENTİN ÜNİVERSİTE ALGISI: ANADOLU ÜNİVERSİTESİ VE ESKİŞEHİR ÖRNEĞİ. Amme İdaresi Dergisi, 44 (2), 131-146. Retrieved from http://www.todaie.edu.tr/resimler/ekler/79a6d6d17ca87d5_ek.pdf?dergi=Amme%20Idaresi%20Dergisi.

YAVUZÇEHRE, P. S. (2016). ÜNİVERSİTELERİN KENTLERİNE ETKİLERİ: DENİZLİ PAMUKKALE ÜNİVERSİTESİ ÖRNEĞİ. Süleyman Demirel Üniversitesi İktisadi ve İdari Bilimler Dergisi, 21 (1), 235-250. Jel Kodları: R11, R23, R53. Retrieved from <http://dergipark.ulakbim.gov.tr/sduibfd/article/view/5000182877>.