

ONSEKİZİNCİ YÜZYIL OSMANLI BAŞKENTİNDE TAŞÇI ÖRGÜTLENMESİ Oya ŞENYURT

Alındı: 21.03.2009

Anahtar Sözcükler: Geç Osmanlı dönemi; taşçı ustaları; yapı işçileri.

1. 19. yüzyıla ait bir belgede, taş tüccarlarından Karabet ve ortağı Artin'in Ordu'dan İstanbul'a taş getirmek için anlaşmalarını kontrat yaparak gerçekleştirdikleri anlaşılmaktadır. (A. MKT. NZD., Dosya no:203, Gömlek no: 67)
2. Cihangir Camisi'nin 19. yüzyılın ortalarına ait tamiri 'taşçı' Hacı Melkon'a ihale edilmiştir. (BOA., A.MKT.NZD., Dosya no.312, Gömlek no: 57)
3. Bu durum ilk başta imparatorluğun başkenti İstanbul olmak üzere devlete ait anıtsal yapıların ve özellikle selâtin camilerinin yapımından uzaklaşması ve dolayısıyla gerekli işgücünün toplatılmasından vazgeçilmesinin bir sonucu olarak görülebilir. Diğer taraftan, 18. yüzyılın sonlarından itibaren bu işgücü anıtsal inşaatların yapımı sırasında, Süleymaniye Camisi inşaatında olduğu gibi, devlete olan 'yarı zorakı' çalışma biçiminden kurtularak, bazı zamanlarda devletin yapı işlerinde, bazı zamanlarda da zengin kesimin yapı ihtiyaçlarına cevap veren 'yarı serbest' çalışma biçimine dönüşmüştür.

Başbakanlık Osmanlı Arşivi'nde taşçı esnafına ait belgeler, 18. yüzyıl sonu inşaat esnafı ve Hâssa Mimarlar Örgütü için dinamizmin ve değişimin başlangıcının en önemli tanıklarındır. Ağırlıklı olarak İstanbul'daki taşçı esnafının örgütlenmesindeki sorunlara ilişkin belgeler, başkentteki inşaat esnafının çalışma biçimlerine dair de fikir vermektedir.

Taşçı esnafının devletle olan ilişkilerinde 'serbest faaliyet' alanı oluşturabilmek için, sultandan izin alabilme çabaları dikkat çekicidir. İnşaat işlerinin doğası gereği inşaat esnafının iş alanlarındaki sınırların esnekliği ve kimi zaman da belirsizliği inşaat işlerinin belirli bir inşaat loncasının elinde kalmasını engellemekteydi. Dolayısıyla, yönetim ve esnaf arasında ya da esnafın kendi arasındaki uzlaşma ve anlaşmazlıklar esnafın iş alanlarını sürekli yeniden tanımlayan, tekeli kırıcı ve iş tanımlarının tekrar gözden geçirilmesini sağlayan yeniliklere ve değişimlere neden olmaktadır. Devletin taşçı esnafı üzerindeki hakimiyetini zamanla azaltması; 19. yüzyılın ortalarına doğru daha fazla sayıda taş tüccarının ortaya çıkmasını sağlayacak (1) ve 'taşçılık' yapan bazı şahısların müteahhitlik (2) yapmasına olanak vererek, imparatorlukta devlete ilişkileri daha sınırlı ve tanımlı olan "yarı serbest meslek erbâbını" oluşturacaktır (3). Diğer taraftan, devlet yapılarının inşası için gerekli taşın getirilmesi gibi, güç işler de artık devlet erkânının işi olmaktan çıkarak (Tanyeli, 2000, 324) taşçılarla doğrudan irtibata girecek olan 'müteahhitler'lerin işi olacaktır. Bu değişimin ve dönüşümün arkaplanı, geç Osmanlı'da taşçı esnafının örgütlenmesi ve esnafın iç ilişkilerine ait elde edilen bilgiler, belgeler yardımıyla anlatılmaya çalışılmıştır.

LONCA TEŞKİLATI İÇİNDE TAŞÇI ESNAFININ YERİ

Lonca sistemi, ekonomik bakımdan arz ve talep kuralının gereklerini, belli güçlükler karşısında yerine getirme çabasıdır. Lonca temsilcileri hammaddeleri pazardan sabit bir fiyatla toptan alır, ustalara dağıtır; çünkü modern döneme kadarki ulaşım sisteminin ilkelliği yüzünden bu

4. Bennâ: Yapı işlerinde çalışan kimse, duvarcı olarak geçmektedir. Adı taşı ve duvarcılardan farklı olarak 'uygulamacı mimar' statüsündeki bir grubu tanımladığını düşünmek mümkündür (Sönmez, 1997, 29).

5. Sengtrâş: Taş yonucu, taş işleyen işçiler grubudur (Sönmez, 1997, 98).

6. Neccâr: Yapıda yalnız ahşap işlerinde çalışan kişilerdir, kâgir inşaatla ilgisi olmayan marangozlardır (Sönmez, 1997, 82).

mallara sınırlı miktarda sahip olunuyordu. Hammaddelerin, başkalarının ya da fırsatçıların ellerine düşmeden, ilgili loncalara uygun bir fiyatla ulaşması ve lonca ustaları arasında hiçbirini işsiz bırakmayacak biçimde dağıtılması gerekiyordu. Lonca örgütünün varlığının başlıca sebebi buydu. Hammadde kıtlığı Osmanlı kentlerinde sık sık fiyatların yükselmesine ve işsizliğe neden olarak ciddi bir ekonomik sorun yaratırdı. Bu kıtlıklar, istifçilik ve vurgunculuktan, kimi zanaatkârların fazla hammadde alma çabalarından, aynı maddeye başka bir loncanın ilgi göstermesinden ya da başka bir bölge veya ülkenin daha yüksek fiyat sunan tüccarı tarafından satın alınmasından çıkabilirdi. Loncalar, devlet denetiminin, bu durumlardan ilkiyle sonuncusunu önlemesini ister, sultan vurgunculuğu cezalandıran ve yabancı tüccarlara pazardan mal alma iznini, ancak yerel halk alışverişini yaptıktan sonra veren emirler çıkarırdı. Kendi aralarındaki rekabetten doğan ikinci ve üçüncü durumları önlemek için loncaların tek yapabilecekleri şey ise, hammaddeyi toptan alacak biçimde örgütlenmek ve adil dağıtım yapmaktı. Loncalar sultandan, hammaddenin yabancı ellere düşmesini engelleyecek ve kendilerine üretim tekeli verecek bir ferman elde etmeye çalışırlardı. Sözelimi, Bursa kadife dokuma işçileri, haftanın belli bir gününde belli bir yerde toplanır, ehl-i hibre onları ustalara taksim ederdi; bu sistemin amacı, nitelikli işçi bulmak ve ustalar arasında işçiler yüzünden oluşan rekabeti önlemektir (İnalçık, 2003, 162).

İnşaat alanında malzeme ve özne ilişkisinin birbirine sıkı sıkıya bağlantılı olması (Şenyurt, 2006, 20) inşaat esnafını ve en önemlisi taşıyıcı Osmanlı'daki diğer esnaf grubundan ayırmaktadır. Sözelimi; derinin hayvancılıktan başlayıp, son tüketim malı olarak ayakkabı haline gelinceye kadar geçtiği her teknik veya ticari aşama birbirinden bağımsız birer esnaf örgütlenmesine sahne olmuştur (Genç, 1986, 113). İnşaat esnafı arasında da böyle bir ayrışma söz konusu olsa bile, taş malzemeye uğraşan grubun yapının malzeme temininden inşa edilmesine kadarki süreçte, baştan sona görev alabileceği de görülmektedir. Süleymaniye Camisi inşaatında bazı ustalar, bazı yıl ve aylarda uzmanlık sahalarını değiştirerek faaliyet göstermişlerdi. Örneğin, daha evvel bennâ (4) olarak kayıtlı bulunan bir ustanın daha sonra sengtrâş (5) veya neccâr (6) olarak çalıştığı tespit edilmektedir. Diğer taraftan, sengtrâş ve bennâların uzmanlıkları birbirine daha çok karışmaktadır. İnşaat alanında çalışan grupların bir kaç uzmanlık alanını bir arada öğrenmek zorunda kalmaları şüphe götürmemektedir (Barkan, 1972, 188-9). Osmanlı'da esnaf ürettiği ürün ve üretim biçimiyle genel olarak mal üreten esnaf ve hizmet üreten esnaf olarak iki gruba ayrılrsa da (Kal'a, 1998, 40), inşaat esnafının ara noktada bulunduğunu söylemek yanlış olmaz. Yaklaşık olarak klasik dönemden beri böyle bir çalışma düzenine sahip inşaat esnafının devlet yapılarının dışında inşa ettiği yapılarda da uzmanlık alanlarının ayrışması ve kârın kontrol edilmesi güçtür. Ayrıca, Osmanlı'nın geç dönemlerinde sultan tarafından bu tür geçişlerin olmasına izin de verilmiştir, dülgerlerin duvarcılık, duvarcıların dülgerlik yapması gibi. Dolayısıyla, inşaat esnafının tekeli sisteme karşı duran bir yönü de bulunmaktadır. Bunun nedenlerinden en önemlisi yetişmiş inşaat esnafının azlığıdır. Bu noktada inşaat esnafı ahilik kurumunun kurallarının esnaf teşkilatı içine en az girdiği grup olarak düşünülebilir.

Çalışma usullerindeki esnek geçişler zaman zaman "mimar esnafının" veya "inşaat esnafının" kimler olduğu konusunda esnaf ve idare arasında da tartışma yaratmıştır. Bu nedenle, karışıklığa meydan vermemek için her bir esnaf deftere yazılarak, inşaat esnafının kimler olduğu konusundaki şüpheler giderilmektedir (Orhonlu, 2002, 530). Esnaf grubunun yazılarak

kayıt altına alınma çabalarının çoğunlukla kağıt üzerinde kaldığı tahmin edilebilir. İnşaat esnafının görev tanımlarındaki esneklik, inşaattan inşaata farklılık gösterdiği gibi, şehir ve kasabaların büyüklüğüne göre inşaat esnafının nitelik ve niceliği de değişmektedir. Geleneksel sistem içerisinde inşaat esnafının çalışma biçimini ve örgütlenmesini diğer esnaf gruplarından ayıran unsur; esnafın yönetimiyle ilgilidir. Pek çok esnaf örgütünün yönetim kadrosunda Şeyh-i Seb'a veya Ahi Baba yer almaktayken, inşaat esnafında bulunmamakta ve örgütün yegâne yöneticisi hâssa baş mimarı olarak anılmaktadır (Genç, 1986, 115).

Diğer taraftan, imparatorluk içindeki ekonomik sistemin değişimi ve köyden kente göçün etkileriyle inşaat esnafının ve dolayısıyla taşçıların, çalışma şartlarında ve örgütlenmelerinde değişimlerin yaşanması ya da değişim yönünde zorlanmaları kaçınılmazdı (Ekinci, 1990, 54- 5). Dolayısıyla, 18. yüzyılda taşçı esnafının çalışma şartları büyük ölçüde, inşaat esnafının kendine özgü çalışma biçimine bağlıydı ve inşaat esnafı yüzyılın ekonomik şartları nedeniyle, yarattığı ürünün meta değerinin farkına varılmasında öncü grubu oluşturmaktaydı. Devletin uzun vadede meşru kıldığı kâr haddinin %10'u aşmadığı gözönünde tutulursa (Genç, 1986, 122), taşçı esnafı için uzmanlık alanlarındaki sınırların esnemesi, inşaat alanının öznesini sermaye biriktirme konusunda diğer esnaf gruplarına göre daha şanslı kılmaktaydı.

18. YÜZYILDA TAŞÇILARIN ÖRGÜTLENME SORUNLARI

Onsekizinci yüzyılda İstanbul'daki taşçı esnafının birbirleriyle olan ilişkileri incelenmeye değer gözüktür. Lonca düzeninin, dükkan sayıları ve her esnaf teşkilatındaki kişilerin sayılarının sınırlı tutulması konusundaki kuralları bu dönemde incelenen taşçı esnafının sınırlarını genişletme çabaları ile ciddi bir gerilim oluşturmaktadır. Kalfaların ustalara kafa tutmaları ve az bilgiyle yetişmiş çırakların kalfalık mertebesine ulaşmak için esnaf kethüdalarını ve yiğitbaşları zorlaması; lonca kurallarına bağlı olarak esnaf teşkilatlarının hizmet verme biçiminden daha farklı bir arayış içinde olduklarını, en azından taşçı esnafının çalışma biçimini devletten bağımsız olarak kurgulamaya çalıştığını göstermektedir. Serbest bir girişimin başlangıcını oluşturma çabalarında inşaat esnafının başı çektiği söylenebilir. Kuşkusuz, kendilerine iş alanı açmak ve para kazanmak amacıyla gerçekleştirilen bu çabanın destekleyicisi; inşaat malzemesi olarak ana kullanım ögesi taşı talep eden devletin dışında, İstanbul'da belirli gelir seviyesine ulaşan ve elit kişilerin nüvesini oluşturacak gruplardır. Potansiyel 'statü grupları' bu dönemde ya inşaat ya da tamir yapmak amacıyla taşçılardan taş talebinde bulunabilirdi. Devletin sınırladığı taş satımı ve taş ustası sayısı devletin dışında ortaya çıkacak taleplerin önünü kesmek içindi. Cevap verilmesi yasaklanmış böyle bir talebin varlığının bilinmesi, Anadolu'dan gelen işsiz kişilerin yasak bile olsa, taşçılık yapma çabalarına bir neden oluşturmuş olabilir.

Genelde, Osmanlı İmparatorluğu'nda sınırlı miktarda hammadde olması, dükkan ve atölye sayısını kısmayı da gerektiriyordu. İşçi, özellikle de uzman zanaatkâr darlığı olduğundan, lonca görevlileri işgücü dağılımını da denetlerdi (İnalçık, 2003, 162). Bu nedenle, işgücünün artması hallerinde eskiler ve tutunmaya çalışan yeniler arasında gerilimlerin yaşandığı görülmektedir. 18. yüzyıl taşçıların dışında, başka iş kollarında da dükkan ve esnaf sayısının artmasına sahne olmuştur. Özellikle, taşradan gelenler İstanbul'da iş tutma yoluna gitmekte, hem İstanbul'un nüfusunu, hem de dükkan sayısını arttırmaktaydılar (Özkaya, 2008, 78). Sermaye

7. Marangoz esnafının işlerine bu işle uğraşmayan bazı kişilerin müdahalesi üzerine, kethüda ve yiğitbaşı durumu İstanbul'a duyurmuş, 1706 Temmuz ayları başında Karahisar-ı Sahip kadısına bu hareketlerin önlenmesi için bir ferman yollanmıştı (Özkaya, 1989, 1044).

8. Dolayısıyla, istendiğinde taşçılar bir dülger, müteahhit ya da duvarcı gibi çalışıyorlardı (BOA., A.MKT.NZD., Dosya no: 312, Gömlek no: 57).

gerektirmeyen inşaat işlerine atılmak, diğer işlere oranla daha kolaydı. Ayrıca, sadece İstanbul'da değil, taşrada başka bölgelerde de inşaat esnafının işlerini yapmaya çabalayan gruplar bulunmaktaydı (7). Sarraf Mehmet tarafından yazılan bir yazıda İstanbul'da ve civarında, Üsküdar, Tophane ve çeşitli mahallerde bulunan taşçı esnafı ustalarından müslüman ya da gayr-ı müslimlerden bazı kişilerin ehl-i hırfetin kurallarına aykırı davranarak, bir sene zarfında yanlarına üç-beş adet çırak alıp, henüz "taşçılık fenninde maharetleri görülmeden" bu çırakların bir-iki ay içinde öğrendikleriyle ortaya çıkarak "rezil ve eşkiyâ" gibi davrandıkları belirtilmiştir. Sarraf Mehmet'e göre, bu kişiler devletin bazı önemli yapılarına memur olan namuslu ustalara musallat oluyor ve "bizi istihdâm veya ortak ediniz" diye zorla kendilerini işe aldirmaya çalışıyorlardı. İstihdâm edilmediklerinde o kişileri dövmeye cesaret etmeleri, esnafın emniyetini tehlikeye düşürmüş ve durumları perişan olduğundan İstanbul'a gelen şikayet dilekçelerinin ardı arkası kesilmemişti. "Bu türlü eşkiyânın men ve defedilmeleri", adı geçen esnafın düzene konması için Sarraf Mehmet'e verilen emir ve ocak yazıcılarından "Hisari İbrahim Yazıcı kulları" mübâşir tayin edilerek taşçıbaşı ve kethüda, yiğitbaşları marifetiyle esnaf teftiş edilmiş ve kendi halinde olmayan "adları malum" eşkiyâliğe alışmış olanlar memleketlerine sürülmüştür (C.BLD., Sıra no: 728). Taşçılar arasındaki anlaşmazlıklardan sonra, İstanbul'da bulunan 84 adet taşçı dükkanından 50 adet dükkan gediğine sahip müslim, 65 adet usta ve 471 nefer halife ve çırak ve kalan 34 adet dükkan gediğine sahip 42 nefer zimmî usta ve 624 nefer kalfa ve çırak toplam 1202 nefer müslüman ve zimmî, isim ve resimleriyle defterde kayıt altında tutularak birbirlerine kefil yapılmıştır. Bu önlemden sonra içlerinde suçu olanların kolluk kuvvetlerine teslim edilmesi ve taşçı esnafının sürgün olan kişileri aralarına kabul etmeden karar gereği vilayetlerine göndererek, yerlerine alacakları halife ve şâkirdleri (çırakları) ağa kapısında saklanan nizâm defterine kaydettirmeleri, yanlarına birer tane halife ve çırak alınarak ve beş seneden önce çıraklarına kalfa olmaları için izin verilmemesi konusunda emir verilmiştir. İstihdâm oldukları yapıların başlangıcından sonuna kadar, müslüman ve gayr-ı müslim karışık olarak çalışıp gereken taşlar da her ustanın hissesine düştüğü kadarıyla taşçıbaşı ve kethüdaları yoluyla inhisâr usulü (tekel) paylaşılacaktır. Tüm esnaf, gerek müslüman gerek gayr-ı müslim Ayasofya-i Kebir evkâfına beşer bin kuruluş adak vermek şartıyla birbirlerine kefil edilmişlerdir (C.BLD., Sıra no: 728).

Özne-Nesne İlişkisi: İnşaat Malzemesi Olarak Taş ve Taş Ustaları

İstanbul'da 18. yüzyıl kamu yapılarının inşasında ana malzeme olan taşın, yapıların inşası için işlenmesi, kullanılması, diğer bir deyişle taş malzemedен bir yapı meydana getirilmesi taşçı esnafının dışında görev yapan başka esnaf gruplarının da katıldığı bir işti. Duvarcıların ya da dülgerlerin çıkış noktalarının da taş ustalığı olduğu tahmin edilebilir (8). Malzemenin elde edilışinden başlayan süreçle, bu malzemeyi formasyona ve istenilen fonksiyona hizmet edecek duruma getirene kadarki süreç içindeki görevler, aynı özne tarafından gerçekleştirilebilmekteydi. Osmanlı İmparatorluğu'nda zanaatkâr örgütleri genel anlamda üreticiler arasında bir iş bölümü yapılması ilkesini temel almış ve zanaatkârların çoğu üretim sürecinin uzun bir dizi aşamasından sorumlu tutulmuşlardı. Oysa ki, inşaatta önemli bir yer oynayan taşçı esnafı yapılarda taşı yontan, işleyen ve yapıyı inşa etme süreçlerinin tümünü yerine getiren meslek adamı statüsündeydi. Nesne ve özne arasındaki bu ilişki ve/veya ilişkilendirme önemlidir. Sözelimi, kumaş dokuyan esnaftan aynı zamanda elbise üretmesi beklenmemekteydi. Ya da elbise üretenden ayakkabı da

üretmesinin beklenmediği gibi (Şenyurt, 2006, 20). İnşaat alanındaki bu çalışma biçimi diğer loncaların çalışma biçimlerinden ayrılıyordu. Sözgelimi, lonca temsilcilerinin bir başka loncanın üyelerini dava ettiğini görmek mümkündür. Bu davalar genellikle bir loncanın ürünü bir diğerinin üretim sürecinin girdisi olduğu ve girdilerin teslimatıyla ilgili daha önce yapılmış anlaşmalar yerine getirilmediği gerekçesiyle açılıyordu (Faroqhi, 2004, 709). Ancak, inşaat esnafı mensubu olmayan buna rağmen inşaatın her sürecinde çalışabilecek kişilerin de çalışmasına bir biçimde göz yumulduğu bilinmektedir. Dolayısıyla, inşaat esnafı pek çok esnafın uymaya gayret ettiği lonca teşkilatının genel kurallarına en az bağlı kalan grup olarak nitelendirilebilir (Şenyurt, 2006, 20).

Taş ustalarının sıkı bir eğitimle yaklaşık olarak 18-19 yaşlarından başlayarak taş yontuculuğunda uzmanlaştığı görülmektedir. Taş ustaları yapının belirli bölümlerinde çalışmaya yönelmişlerdir. Bu kişiler daha önce de söz edildiği gibi uzmanlaştıkları yapı bölümleriyle 'tonozcu', 'duvarcı' gibi ünvanlarla anılmaktaydılar. Uzmanlık alanlarında yeterli dağılımın yapılabildiği inşaatlarda bu kişiler, sadece binaların tonoz ve kubbe taşlarını yontarlardı. Ancak, tasarımlarını çizerek ifade etme derecesinde yeteneğe sahip olanlar 'mimar'lığa yükselmekteydiler (Petronotis, 2004, 33).

Zanaatkârlarla ilgili düzenlemelerin çoğunun sözel olması ve ancak şikayet gerektiren bir durum ortaya çıktığı zaman yazıya dökülmesi, lonca kurallarının uygulanmasına belli bir esneklik getirmiş olmalıdır (Faroqhi, 2004, 711). Duvarcıları dülgerlerden ayıran mesleki bir ayırım çok kesin olmadığı için bu konu hakkında yapılan düzenlemelerin yazılı olanlarına da bazen açıklık getirilmesi gerekmiştir. 3 S 1177/13.8.1763'e ait bir belgede, İstanbul'da bulunan duvarcı esnafının dülgerlik ve dülger esnafının duvarcılık yapması üzerine çıkarılan fermanın anlamı o dönemde tartışılmaktadır. Bu ferman, inşaat esnafı içinde lonca sisteminin temel kurallarından olan esnafın birbirlerinin iş alanlarına müdahale etmeme şartının bir kenara bırakıldığı bir göstergesi niteliğindedir. Söz konusu fermanın açılımı belgede şöyle değerlendirilmektedir: Bu ferman önceden bir şeyin alımının ve satımının yalnız bir kişiye, bir müesseseye verilmesinin engellenmesi, tekelin men edilmesi anlamında çıkarılmıştır. Dolayısıyla, tekelin men edilmesi fikri sadece alım satım işlerinde değil, bir işin yapımının bir esnaf grubuna mal edilmesinin önüne geçmek düşüncesini de yönlendirmiştir. Ancak çoğunluğun çıkarları gereği ve fermanın istikrar kazanması için bu kanunun üst kısmına sultandan hatt-ı hümayûn yazması istenmiştir (HAT., Dosya no: 554, Gömlek no: 27412). İnhisârların kaldırılması 1838 Balta Limanı Antlaşması ve 1839 Gülhane Hatt-ı Hümayûnu ile gerçekleşmesine rağmen (Quataert, 2004, 1008), inşaat esnafının uzmanlık alanlarındaki geçişmelerin kazandığı serbestlik, 18. yüzyılın ortalarına rastlamaktadır.

Taş Malzemeyle Yapılan İnşaatlarda Çalışan Esnafın Görev Tanımlarındaki Ayrışmalar ve Bulanık Sınırlar

İnşaat esnafının kariyerlerindeki yükseliş ve 'mimar' ünvanından bir önceki adım olan ebniye-i hümayûn kalfalığından geçen yol, kesinlikle inşaat malzemesinin iyi kullanımına ve işlenmesine dayanmaktadır. Ancak, böyle bir süreçle taşçılıktan ebniye-i hümayûn kalfalığına "çerâğ" (terfi) edilmesi mümkün olmaktaydı. İnşaat alanında kalifiye eleman bulunmasındaki sıkıntı, duvarcıların, dülgerlerin ve neccârların karışık çalışma yapmalarına ve birbirlerinin alanlarına girmelerine neden olmaktadır. Bu durum sadece İstanbul'a özgü değildi. İmparatorluğun geç

9. Sözelimi, Tefvik'in anlatımına göre, Rodos dülgerleri neccârlığın ince yönlerini gerçek bir ustalıkla kendilerinde birleştirmiş üstatlılar.

10. İmdâdiyye: Muharebe zamanlarında harp masrafını karşılamak, sulh vaktinde de bütçe açığını kapatmak için halktan alınan örfi vergi (Devellioglu, 2003, 433).

dönemlerine kadar dülgerlik ve neccârlığın birbirine oldukça karışmış işler olduğu görülmektedir (9). Bir dülgerin kalfa olabilmesi için, ne kadar araç ve gerece ihtiyacı varsa hepsini kendisi yapması şarttır. Bir açıcı cetvelinden mungeneli tezgâha kadar her türlü alet sadece bu işler için kurulmuş bir fabrikadan çıkmış gibi sanatkârane bir biçimde işe yarar ağaçlardan meydana getirilirdi (Tevfik, 2006, 572). Sözelimi, duvarcılar, neccârların çalışma alanlarından men edilmiş değillerse de esas olarak duvar örgüsü ile ilişkilendirilebilecek "duvar hatlı" ve "saçak yelkovanı" adı verilen çatı saçağı pervazı (Sözen ve Tanyeli, 1996, 254) gibi bölümlerin yapılmasından sorumluydular (HAT., Dosya no: 679, Gömlek no: 33132). Duvarcılar dülgerlik, dülgerlerin duvarcılık yapımlarıyla ilgili hatt-ı hümayûnun içeriğinin inşaat esnafı tarafından anlaşılması uzun sürmüştür. "Benim vezirim" girizgâhıyla başlayan belgede emrin anlamı sultan tarafından "duvarcılar dülgerlik sanatını yapmaya izinli oldukları" şeklinde açıklanmıştır.

Taş malzemeye bağlantılı çalışma yapan gruplar genel anlamda tüccar tâifesinden olan dülger, duvarcı, sıvacı, neccâr ve hamâmcılardı. Tüccar tâifesi olanlar da aynı neccârlar ve dülgerler gibi, yevmiye ile tersanede istihdâm edilmekteydi. Duvarcılar neccârları inşaat alanında çalıştırmaya izinliydi. Duvarcı esnafı da dülgerlere bağlı çalışan bir esnaf grubuydu. Duvarcılar, neccârların yaptığı işlerden men edilmiş değillerdi. Ancak, neccârların yaptığı işler çoğunlukla yapının ahşap kısımlarının yoğunlukta olduğu çatı bölümüyle ilgiliydi. Dolayısıyla, vergilerin ödenmesi sırasında adı geçen tüm esnaf grubunun vergileri paylaşarak ödemesi mümkündü. Bu konuyla ilgili bir girişimin olduğu da görülmektedir. Sözelimi, duvarcılar ve neccârların vergiyi aralarında paylaşmaları konusunda iki grup mahkemede karşı karşıya getirilmişlerdi. 1223/1808-1809 yılında neccârlar ve duvarcılar arasında verginin paylaşılması yerine, vergilerin az olan payını ödemek üzere duvarcılar ve dülgerler arasında paylaşılması fermanla bildirilmiştir. Tersaneye verdikleri imdâdiyenin (10) de beş akçeden üç akçesini dülgerler, iki akçesini duvarcılar ödeyecek şekilde paylaşmaktaydılar. Verginin paylaşılması aynı esnaf birliği içinde kabul edilmelerine bağlı olmakla birlikte, sultan tarafından belirlenen, birinin diğerinden ayrılmaması ve kayırılmaması, hakkâniyetle davranılması esasına bağlanmaktadır (HAT., Dosya no: 679, Gömlek no: 33132).

Taşın büyük oranda yapı inşa edilmekte kullanılmasının yanısıra, taşçı ve kaldırımcılar müteahhit gibi, götürü usulüyle kaldırım da inşa etmekteydiler. Taşçı ve kaldırımcıların hâssa mimarbaşuya yazdıkları bir arzuhalde, Zeyreğin altından Çinili hamama uzanan kaldırımların, mimarağa tarafından keşif ve ölçümünün yapılarak kontrol edildikten sonra, ne kadar masraf ile ortaya çıkacağını hesaplanması istenmektedir. 204,5 kuruş olan masrafın 54,5 kuruş indirilerek 150 kuruşa yapılmasına ve muhasebeye kaydedilmesine karar verilmiştir (C. BLD., Sıra no: 698).

TAŞÇI ESNAFININ KENDİ İÇİNDEKİ ANLAŞMAZLIKLARI VE UZLAŞMALARI

Devlet, lonca örgütlerine yalnızca hazinenin ya da halkın çıkarlarını korumak için karışır, loncaların iç faaliyetine müdahale etmezdi. Ancak, loncanın başındakiler, devletin kontrolünü tanırды. Zanaat örgütleri bir çok bakımdan kendi kendilerini denetlemekteydi: Her birinin başında seçilmiş bir yaşlı bulunur ve temsil niteliğine sahip bir ustalar heyeti (lonca) tarafından yönetilirdi. Bu durum 18. yüzyıl yönetiminin teşkilat dışından

kişileri kâhya olarak atamasını engellemedi. Böylelikle birlik mensupları hükümete ulaşabilme imkanını elde ediyorlardı (McGowan, 2004, 828-9).

Loncaların bütün seçim ve kararlarını kadı kaydederdi. Esnaf nizâmıyla ilgili olarak doğrudan verilen hükümler olduğu gibi, önceden yapılan tespitte dayalı olarak verilen hükümler de bulunmaktaydı (Kal'a, 1998, 176). Lonca üyeleri kendi aralarındaki anlaşmazlıkları çözemez, ya da lonca kurallarını çiğneyenleri kendi cezalandıramazlarsa, davayı devlet yetkilileri önüne getirirlerdi; önce kadıya danışır, o sorunu çözemezse başkentteki Dîvân-ı Hümâyûn'a çıkabilirlerdi (İnalçık, 2003, 161). Onyedinci yüzyıldan beri İstanbul'da loncanın asıl şefleri kethüda ve yiğitbaşılardı. Kethüda genellikle ustalar tarafından seçilirdi, fakat makamının da kadı tarafından onaylanması gerektiği anlaşılıyor. İstanbul kethüdaları hak ve sorumluluklarını paylaşan bir ya da daha fazla yiğitbaşılıya danışarak yürütmek zorundaydılar. Ayrıca, hem müslüman hem de gayr-ı müslim üyelere sahip olan loncalarda, yiğitbaşılardan kendilerini seçenlerin temsilciliğini üstlenmiş olması, resmi müzâkere unsurunun İstanbul'da belirgin olduğunu göstermektedir (Faroqhi, 2004, 715-6).

Taşçı esnafına ait belgeler, genellikle esnafın başvurusu üzerine nizâmın yeniden gözden geçirilerek tespit edilmesi ve onaylanması yönündedir. Onsekizinci yüzyılın başlarından itibaren esnaf içinde ahi birlikleri yerine gediklerin ortaya çıktığını görmekteyiz. 1727 yılından itibaren resmi terim olarak "gedik" kelimesine rastlanmaktadır. Ticari ve sınai herhangi bir mesleğe devam etme imtiyâzına "gedik" denirdi. Özkaya gediklerin dükkancının malı olmadığını ve senelik kiralandığını belirtir (Özkaya, 2008, 71). Ancak, dükkanını sürdürecektir kız ya da erkek çocuğa sahip olmayan taşçıların ölümü sırasında gediklerin satılarak mirasçılara bırakılma uygulamasının var olduğunu belgeler gösterdiğine göre, taşçı dükkanlarının çoğunlukla işletenlerine ait olduğu düşünülebilir (C.BLD., Sıra no: 2912).

Gediklerin çalıştırılması konusunda, İstanbul'da taşçı esnafı ve taşçıbaşılardan taşçıların en eskilerini karşılıklıya getiren çeşitli anlaşmazlıklar olmaktadır (11). Taşçı esnafı ve taşçıbaşılardan arasındaki müzârekelerden birinde, taşçı esnafı ustaları, taşradan İstanbul'a gelen çeşitli mermer, küfeki, öd taşı, sakız taşı ve diğer taşlardan, taşçıbaşı ustalarının kendilerine hisse vermeyerek sadece dükkan ve gedik sahibi ustalar arasında paylaştıklarını söylemektedirler. Taşçı esnafı, kendilerinin ve dükkan sahibi olmayan ustaların sıkıntıya sokulduklarını ve eziyet gördüklerini ifade ederek, adı geçen taşlardan kendilerine de hisse verilmesini istemişlerdi. Taşradan İstanbul'a gelen taşlar çeşitli bölgelerde yer alan taşçı dükkanlarına belirli oranlarda dağıtılmaktaydı. Bu taşçı dükkanlarının olduğu bölgeler daha çok denize yakın yerlerde konumlandırılmıştır. Sandallarla ve sefineler yardımıyla getirilen taşların verildiği dükkanlar Zindan kapısı dışında, Balat iskelesinden Silivri kapısı, Kumkapı, Yenikapı, Davutpaşa kapısı, Samatya kapısı, Tophane ve Üsküdar'da yer almaktaydı (12).

11. İstanbul'da bulunan taşçı tâifesinden Cebeci Ali bin Ömer ve Ali oğlu Abdullah Beşe ve Mahmut Beşe oğlu Hüseyin ve diğer Mehmet oğlu Mahmut Beşe, Mehmet oğlu Ali Beşe adlı kimseler mahkemede hazır bulunmuşlar, karşı tarafta da taşçı tâifesinin kethüdası olan El-hâc Ali Ağa ile taşçıbaşılardan Musa Ağa ve eski taşçıbaşılardan Ahmet Ağa ve yaşlı ustalardan el-hâc Abdullah ve İbrahim Usta ve Hafız Molla Osman ve Molla İsmail ve taşçıbaşızade Molla Ali ve Ahmet Ağa, Mollazade Osman ve Usta Hasan ve usta Ali ve küçük İbrahim ve Süleyman Ağa ve es-seyyid Ahmet, es-seyyid Feyzullah ve es-seyyid Mehmet ve Osman Usta ve el-hâc Osman ve diğerleri, bkz. C.BLD., Sıra no: 524.

12. Dükkan sahipleri ise padişah fermanı ve diğer senetler gereği eskiden beri taşradan İstanbul'a gelen, gerek mermer ve gerek diğer taştan 84 hisseye sahiptir. Bundan, 23 hisse zindan kapısı dışında bulunan taşçı ustalarına; 22 hisse Balat iskelesinden Silivri kapısına varınca kale kapıları dışında olan ustalara; 22 hisse Kumkapı, Yenikapı ve Davutpaşa kapısı ve Samatya kapısında olan taşçı ustalarına; bir hissesi Tophane'ye ve 16 hissesi de Üsküdar'da olan taşçı ustalarına aittir.

Taşçı esnafı ustaları ile dükkan ve gedik sahibi taş ustalarının ortak olarak çalışarak geçimlerini sağlamaları, belgelerden anlaşıldığına göre uzun süredir devam etmiştir. Ancak, zaman zaman problemlerin yaşandığı ve dükkan sahiplerinin dükkanı olmayan taş ustalarının haklarına da göz diktikleri görülebilmekteydi. Bu nedenle, dükkan sahibi olmayan taşçı esnafı faaliyetlerini devam ettirebilmek için sözkonusu düzenin uzun süreden beri uygulandığını ve kanun haline geldiğini gösteren tuğrâlî emir istemiştir. Taşçı esnafı ve taşçıbaşılardan yenilerinin ve eskilerinin biraraya

13. Bunun için bkz. C.BLD. Sıra no: 524. Başka esnaf kollarında da hisse dışı iş yapan kişilere rastlanmaktadır. Sözelimi, İstanbul Yedikule dışında mumcu esnaf birliğinin toplam 44.5 dükkanı vardı ve bu dükkanlar toplam 65 hisseye bölünmüştü (Kal'a, 1998: 221).

geldikleri mahkemede taşçı tâifesinin öteden beri sultan emrine ve nizâma aykırı hareket etmemeleri tenbih edilmiştir.

Taşçı tâifesinin dükkan sahibi olan ustalarının ortakları da bulunmaktadır (**Belge 1**)(C.BLD., Sıra no: 524). Genel esnaf kuralları içinde dükkan açma hakkı ve izni olan usta, müstakil dükkan açtığı gibi, dükkana hisse sahibi olarak da girebilmekteydi (Kal'a, 1998, 221). Ancak, taşçı esnafında hisse sahibi olmayan ustaların da taşçı gediklerinde olduğu görülmektedir. Kimi zaman dükkan sahipleri hisse sahibi olmayan bu kişileri nedensiz yere ithâm ederek yanlarından ve şirketlerinden atmaktaydılar. Taşçı tâifesi tarafından dükkan sahiplerinin onlara bu biçimde davranmaması konusunda teminat vermeleri de zaman zaman istenmiştir (C.BLD., Sıra no: 524).

Devletin sınırlı sayıda tutmağa çalıştığı taşçı dükkanlarının sahiplerinin ortakları bulunmakla birlikte, dükkan sahibi olmayan ya da herhangi bir dükkan sahibinin ortağı olmadan, hissesi bulunmadan, taş almasına izin verilen "beşe" olarak geçen ikinci isme sahip taşçılar dikkat çekmektedir (13). Defterde "beşe" ikinci ismini taşıyan taşçı esnafının "yeniçeri"lik berâtına sahip oldukları düşünülmektedir. "Beşe", yeniçerilerin ilkesel olarak "ağabey" anlamına gelen şeref payeleridir. 18. yüzyılda yeniçeriler ve esnafın tek bir toplumsal sınıf olarak bütünleştikleri öne sürülse de (Göçek, 1999, 201), taşçılık yapan yeniçeriler için 'bütünleşmek' yerine taşçı esnafına 'eklemlenme' biçiminde işlerini yürüttüklerini söylemek mümkündür. Taşçılık yapan yeniçeriler gedik ya da hisse sahibi olmadan ara bir formülle çalışma yapmaktaydılar. Bu durum diğer esnaf kollarında olduğu gibi sorun yaratmasına rağmen, çoğunlukla idare edilmiş gibi gözükmektedir. Belgeler, bu biçimde taş alan taşçıların uzun süredir var olduklarını ve kendilerine göre lonca üyeleri olan taşçılara da kurallarını kabul ettirdiklerini göstermektedir. Diğer esnaf gruplarında böyle durumlar hoş karşılanmamaktadır. Sözelimi, İstanbul'da balmumu ve mum imlatçıları loncasının, lonca üyesi olmadan mezbahâdan hayvan yağı alıp mum imâl edenlere karşı sesini şiddetli bir biçimde yükselttiği bilinmektedir (Faroqhi, 2008, 240). Bu açıdan bakıldığında, yeniçeri taşçı tayfasının yasal olarak kurulan bir örgütün üyesi olan taşçı esnafına kafa tutmaları ve hak aramaları onların devletle olan zimmî sözleşmesinin bir yansıması olarak görülmektedir.

Taşçıbaşı Olarak Atanma ve Görevden Alınma Nedenleri

Faaliyet gösteren her taşçı grubunun başında bir taşçıbaşı bulunmaktadır. Sözelimi, tersanedeki taşçıların başında taşçıbaşı bulunduğu gibi (C.BH., Dosya no:190, Gömlek no: 8918), taş ocaklarında ve başkent olması sebebiyle ayrı bir önem arzeden İstanbul taşçı esnafının başında olmak üzere farklı örgütlenmelerde taşçıbaşı bulunmaktadır. Burada asıl odak noktasını kuşkusuz, İstanbul'daki örgütlenme oluşturmaktadır. İmparatorluğun pek çok noktasına gerek görüldüğü zamanlarda İstanbul'dan taşçı gönderilmektedir (C.BLD., Dosya no:17, Gömlek no: 836).

İstanbul'da taş ocaklarında çalışanların taşçıbaşı olmaları uzun süre hizmet vermelerine göre belirlenmekteydi. Yalıköşkü'nde taşçı ocağında günlük 60 akçe ile taşçıbaşı olan Hasan Efendi'nin vefat etmesi üzerine boşta kalan yerine, ocağın eskilerinden İsmail Usta'nın atandığı görülmektedir (C.BLD., Sıra no: 1939).

İstanbul'daki tüm taşçı esnafından sorumlu taşçıların başı (sertaşçıyân) olmak ise, yaklaşık olarak 30 sene taşçılar ocağında çalışmış olmayı

14. Bu belge, uzun zaman çalışmanın yanısıra, yapılarda yararlılık göstermenin taşçıların taşçıbaşılığa terfi etmesinde 'haketme' ya da 'hak kazanma' için esas kriter olduğunun 19. yüzyılın başlarında da devam ettiğini göstermektedir (C.BLD., Dosya no: 39, Gömlek no: 1939).

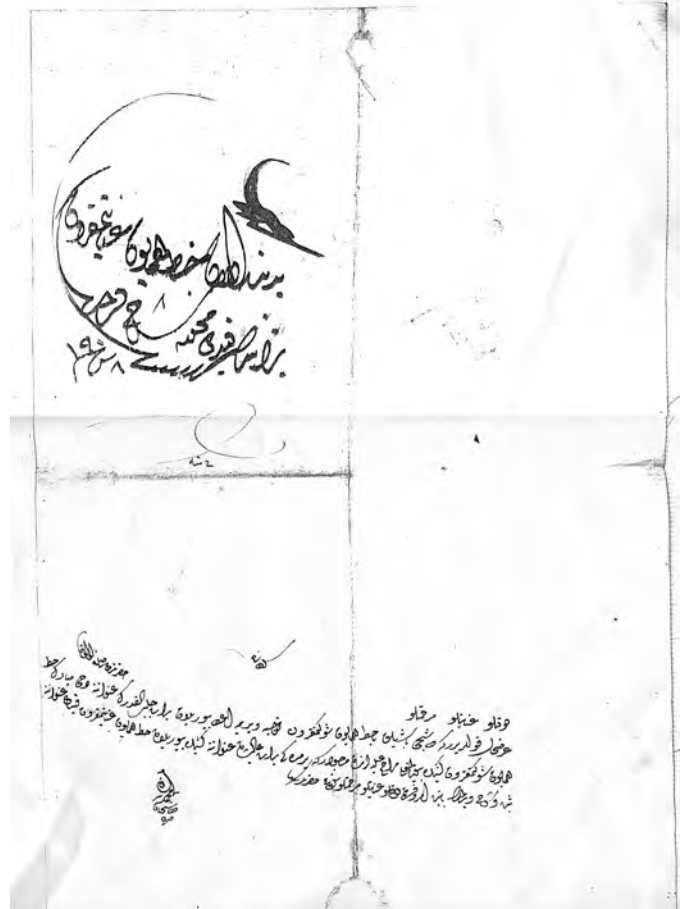
15. Sefine gemi ya da vapur anlamında kullanılmaktadır (Devellioğlu, 2003, 929). Ancak, belgede 'sefine' ve 'gemi'yi ayrı ayrı belirtme nedeni anlaşılmamaktadır.

gerektiriyordu. Diğer taraftan, saray, türbe gibi devlete ait önemli yapıların taşçılık hizmetinde yararlılık göstermesi taşçıların taşçıbaşılık için hak kazanmalarını sağlamaktaydı (14). Taşçıbaşılar, Hatt-ı Hümayûnla kendilerine verilen taşçıbaşılık görevini gösteren berâtlarını deftere gerekli açıklamayı yaptırarak kaydettiriyorlardı (Belge 2)(C.BLD., Sıra no: 5441). Taşçıbaşılardan belirlenen oranlar ölçüsünde taşları İstanbul'daki taşçılara dağıtması önemliydi. Esnafa eziyet etmeden ve hakkâniyetle bu görevin yapılması gerekliydi ve esnafın şikayetleri bu yönde olduğu zaman taşçıbaşının görevinden alınması kaçınılmazdı. Taşçıbaşı olmak isteyen Pehlivan Mehmet'in yazdığı bir arzuhalde kendisinden önce taşçıbaşı olan el-hâc İsmail'in esnafa zulüm ettiği için görevinden alındığı ifade edilmiştir (C.BLD., Sıra no: 2912).

Taşradan gemi ve sandallarla gelen çeşitli taşlar için esnaftan harç alınmaktaydı. Sözgelimi, taşları getiren sandallı gemi olursa 3 kuruş, sandal olursa 2 kuruş ve sefineyle (15) gelen taşlar için tarafların zor durumda kalmaması için esnaftan bedeli belgelerde belirtilmeyen 'bir miktar' ücret talep edilmekteydi. Esnaftan bir usta, diğer bir usta ile yeni şirket kurduğunda, gediğini veya çeşitli taşlarını sattığında, dükkanın içinde mevcut olan malın bilinmesi ve muhtemel kaçakların engellenmesi için terazi ile ölçüm yapılırdı. Her durumda da gediklerin içinde bulunan mevcut taşlar üzerinden taşçıbaşılığa bir ücret verilirdi. Bir usta öldüğünde tüm esnaf, erkek evlâdına o kişinin görevini teslim etmekteydi (C.BLD., Sıra no: 2912). Bu mülkiyet türü yaygınlaştığı zaman, hem bir loncadan diğerine geçmek eskisine oranla oldukça güçleşmiş, hem de miras bırakılan

Belge 1. Taşçılara taş dağılımının nasıl yapıldığının açıklanması, taşçı tâifesinden hisse sahibi olmayanların, gedik ya da hisse sahibi olanların yanında çalışmalarına izin verdiklerini taahhüt ettikleri ve bunun için taşçı tâifesinin tuğralı emr-i âlişân ihsân edilmesini isteklerine dair belge. (C.BLD., Sıra no: 524)

Belge 2. Mehmet Sertaşçıyan'ın yedinde bulunan taşçıbaşılık berâtının kaydı mahalline şerh verilmesine dair belge. (C.BLD., Sıra no: 5441)



16. Taşçıbaşı Mehmet'e göre varissiz ölüm halinde ölen kişi hangi iskelede taşçıysa, memur olan yiğitbaşlar marifetiyle taşçıbaşı taşları zaptetmekteydi (C.BLD., Sıra no: 2912).

17. Sözgelimi, 11 Ş 1175/7.3.1762'de Nur-ı Osmani Camii inşaatının bitimine kadar çalışan kalfaların taltifi edilmesi emri üzerine taşçı kalfası Kozma'ya, mükâfât olarak Tophane'de bir keresteci dükkanı açmasına izin verilmiştir (C.EV., Dosya no: 194, Gömlek no: 9670).

gediklerin varlığı, zaten güçlü olan, oğulların babalarının zanaatını tutması eğilimini daha da pekiştirmiş olsa gerektir (Faroqhi, 2004, 712). Bunun dışında, belgeler esnaftan ölen kişilerin gediğinin sadece erkek evlâda değil kız evlâda da verildiğini göstermektedir (C.BLD., Sıra no: 2912). Evlâdı yoksa, taşçıbaşı, ustalar ve dükkanı olduğu mahallin yiğitbaşısı birarada karar vererek layık olan kişiye gediği satarak, alınan akçenin ölen kişinin mirasçılara verilmesini sağladı. Varisi olmayan gedik sahiplerinin gediği hakedenlerden birine taşçıbaşı tarafından verilmekteydi (16). Dolayısıyla, oğlu ya da kızı olmayan kişilerin taşçı gedikleri satılarak elde edilen para, taşçının eşine ya da başka mirasçısına verilmekteydi. Bu durum, Faroqhi'nin iddia ettiğinin tersine gediklerin bir mal varlığı olarak kabul edildiğinin göstergesidir (Faroqhi, 2008, 207).

Kanunlara aykırı hareket edenler taşçıbaşı marifetiyle uzaklaştırılır ve gediği taşçıbaşına verilirdi. Gemilerle gelen taşları, ustaların yardımıyla taşçıbaşı paylaştırmaktaydı. Anlaşmazlık halinde davalara İstanbul kadısı huzurunda bakılmaktadır. Kurallara uymayan taşçılar hâssa mimarları tarafından rencide olmadan, taşçıbaşılar tarafından uzaklaştırılırlardı. Bir ustaya diğerlerini zor durumda bırakacak ölçüde birden fazla gedik ve hisse verilmemesine özen gösterilmekteydi.

İstanbul, Üsküdar, Eyüp, Tophane ve diğer yerlerde 89 kalfa ve çırak ile Ağakapısı'nda saklı nizâm defterinde kayıtlı olan 1202 kalfa ve çıraktan suçları ortaya çıkanları taşçıbaşı işten uzaklaştırmış ve zâbitlerine teslim etmiştir. Kalfa ve çıraklar taşçıbaşı olanlar marifetiyle deftere kaydedilmedikçe kalfa ve çırak olarak çalışmamaları, şâkirdlere izin verilmemesi ve istihdâm edildikleri yapının başlangıcından bitimine kadar müslüman ve zimmî karışık olarak çalışmaları uygun görülmektedir. Tâltif edilen taşçılar boş gediklerin dışında yeni bir dükkan da açabilirdi. Bazı durumlarda bu dükkanların taşçı kalfalarının kendi uzmanlık alanındaki işlerin yapılmasını ya da taş satılmasını gerektirmeyen dükkanlar olduğu bilinmektedir (17).

İstanbul, Üsküdar, Eyüp, Tophane ve diğer mahallere gelen çeşitli taş ve küfeki gemilerinden taşçıbaşı izni olmadıkça hiç kimseye taş verilmemesi kural haline getirilmiştir. Ayrıca taşçılar hisseleri dışında taş alamamakta ve gizli alırsa taşçıbaşı marifetiyle dükkanları kapatılmaktadır (C.BLD., Sıra no: 2912).

Müslüman mermer taşçı ustaları ve taşçıbaşılı vasıtasıyla ve onların rızalarıyla Kumkapı, Yenikapı ve diğer mahallerde "kefere" (gayr-ı müslim) taşçılara 11 adet dükkan gediğine izin verilmiştir. Onbir adet "kefere" dükkanının açılmasındaki ana neden halkın taş ihtiyacının karşılanması olarak açıklanmaktadır. Küfeki ve untaşının fazla bulunmaması halkın eziyet çekmesine neden olmaktadır. Onbir adet kefere dükkanından daha fazla dükkan açılmasına izin verilmemektedir. "Kefere" taşçılarının Marmara tarafından gemi ile mermer nakletmeyip ve müslümanlara aykırı davranmamak üzere düzene sokulup ve nizâmın devam ettirilerek "düstûr" kılınması için verdikleri taahhütler sermimarın defterinde kayıtlıdır. Bunun tersine hareket edenlerin haklarından gelmek üzere mahalline kayıt ve gereğince kendilerine emr-i şerif verilmesi ricasını içeren hâssa sermimarı Mehmet tarafından daha önce verilen ilâm da bulunmaktadır.

Hicri 1148 Muharrem ayının ortasında (1735) taşçı esnafıyla ilgili emr-i şerif verilmiş olmasına rağmen çıkan yangınla emrin kayıtları yok olduğundan hassa sermimarı Mehmet'in bu isteği geriye yönelik emirlerin

incelenmesini gerektirmiştir. I. Abdülhamit dönemine rastlayan bu olayda, sultanın geriye yönelik fermanların incelenerek uygulamanın nasıl yapıldığının araştırılmasını istediği görülmektedir. Sultan I. Mahmut Han zamanında taşçılarla ilgili çıkan bu emr-i şerifin üzerine Sultan III. Osman zamanında da emrin geçerliliğini koruduğu ve tersine bir emir verilmediği tespit edilmiştir. I. Abdülhamit'in kardeşi Sultan Mustafa Han zamanında verilen emrin devam ettirildiği ancak taşçılar tarafından yenilenme isteği olduğu ortaya çıkmıştır. Tüm bu tespitlerden sonra, I. Abdülhamit daha önceki sultanlar tarafından tersine bir emir verilmediği için eskiden gelen kuralların devam etmesini emretmiştir (C.BLD., Sıra no: 2912). Genelde taşçı esnafının çalışma biçimleri eskiden beri sürdürdükleri ve esnafın içinde adet olagelen uygulamalarla devam ederken, belirli zamanlarda sultanlar tarafından verilen fermanlarla yeniden düzenlenmişti. Fermanlar kimi zaman devletin ve esnafın ihtiyaçlarına göre şekillenebilirdi. Sözelimi, duvarcılarının dülgerlik, dülgerlerin duvarcılık yapmalarına izin verilmesi gibi. Ancak, her şeye rağmen esnaf içerisinde memnuniyetsizlik son bulmamıştır.

Gayr-ı Müslim Taşçıların Örgütlenme İçindeki Ayrışmaları

İnşaat esnafı açısından 18. yüzyıl etnik köken ayrışmalarının çalışma ortamına yansıdığı bir dönemdir. İnşaat esnafından bazı gruplar sözelimi sıvacılar, su yolcu-lağımıcılar ve taşçılar Müslümanlardan ayrı çalışma sürdürmek için çaba sarfetmişler bazen bu çabanın karşılığında berât alarak amaçlarına kısmen de olsa ulaşmışlardır. Bazı durumlarda, özellikle de anlaşmazlık halinde, bu ayrışma devlet tarafından destek almıştır. Sözelimi, 1727 yılında, Arnavut gruptan Edirnekapı'daki su yolcu-lağımıcı gayr-ı müslimlere, müslüman olanların müdahalede bulunmasına engel olunmuştur. Müslümanların onların işlerini yapmayı engelleyen tutumları ve rencide edici davranışları sebebiyle hâssa başmimarı Mehmet'in verdiği ilamda, Ortodoks Arnavutların İstanbul'da yalılarda ve taşrada su yollarının gerek kurşun gerek künk döşemesini yaptıkları ve onlara bunun için fetvâ verildiği söylenerek, bunlara müslüman su yolcularının haksız yere müdahale etmemesi gerektiği ifade edilmektedir (Erdoğan, 1962, 94-5). Ancak, bir esnaf grubuna berâtle verilen böyle bir ayrıcalık başka yapılarda veya yerlerde çalışan diğer esnaf grubu için emsal teşkil ettiğinde de işin içinden çıkılmaz bir durum yaratılmaktaydı. Sarayda ve devlet kurumlarında görevli inşaat esnafının da bu tip ayrışmaları emsal göstererek ayrışmaya gitme çabaları dikkat çekicidir. Dolayısıyla, aslında bu ayrışma yaratan berâtlar geniş kapsamlı olarak görünse de o anki duruma göre verilmiş ve ihtiyaç durumunda tamamen değiştirilerek kapsamı daraltılmıştır. Diğer taraftan, İstanbul'daki yangınlar ve acil durumlarda ne gayr-ı müslimler ne de müslüman grubun ayrı ayrı çalışarak inşaat işlerinin üstesinden gelmeleri olanaklıydı (18). Sıvacıların amaçladıkları örgütlenmedeki ayrışma çabaları, inşaat esnafında gayr-ı müslim taşçıların taş gediklerini resmi bir biçimde ayırmasıyla daha keskinleşir. "Kefere" (19) taşçılarına müslümanlardan ayrı dükkan açma izni verilmiştir. Küfeki ve untaşının halkın ihtiyacını karşılamaması nedeniyle sadece bu taşları satmaları için gayr-ı müslimlere 11 adet gediğin açılmasına izin verilmiştir. 11 adetden daha fazla dükkan açmalarına izin verilmeyen gayr-ı müslim taşçıların Marmara tarafından gemi ile mermer nakletmeleri de yasaktır. Müslümanlara aykırı davranmamak üzere düzene sokularak bu nizâmın devam ettirilmesinin "düstûr" kılınması için gayr-ı müslim taşçılardan taahhütler alınmış ve bu taahhütler sermimarın defterine kaydedilmiştir. Anlaşılacağı gibi, gayr-ı müslimler bu dükkanlarda sadece fazla talep edilen taşları satmakla yükümlü

18. Bir binâ eminine ait defterde Hadîka-yi Hassa (saray bahçesi) sıvacılarına ait bir arzuhal gayr-ı müslim sıvacılarla müslüman sıvacıların birarada çalışmak istemediğini göstermektedir. Daha önceden gayr-ı müslim ve müslüman sıvacıların ayrı ayrı çalışmasına dair genel bir hüküm bulunmakla birlikte, İstanbul ve çevresinde bulunan diğer müslüman sıvacılar gibi bir düzene sahip olmamaları sebebiyle saray bahçesi sıvacıları bu kapsam içinde tutulmamışlardır. Müslüman sıvacıların, "bizleri zimmiler kendi çalıştıkları binada çalıştırmazlar" biçimindeki şikayetlerinin artması üzerine; gerek zimmi ve gerek müslüman sıvacıların ihtiyar ve iş erlerinin getirilip sorgulandığı ve zimmilerin ellerindeki fermana dayanarak; zimmi ve müslüman birarada çalışmasın diye verilen ferman gereği; "çalıştığımız binaya her kim engel olursa hakkımız korunmasını isteriz" biçimindeki ifadeleri dikkat çekmektedir. Kaldı ki, defterdeki bir arzuhal müsveddesi kutuplaşma ve mücadelelerin başlangıcının pek de gecikmeyeceğinin sinyallerini vermektedir. Arzuhalde sıvacı esnafının zimmileri ile ehl-i İslam sıvacılarının aynı binada çalışmamlarının 1776 yılının ortalarında İstanbul kadısı tarafından ilan edildiği belirtilmiştir. Ancak, şart ve nizâmları başmuhasebeye kaydedilmek üzere sadr olan ferman nedeniyle; daha önce çıkan büyük yangında fakirlerin çoğu sıvacı bulmakta oldukça zorluk ve sıkıntı çekmişlerdi. Bu sıkıntıların engellenmesi için, müslüman ve zimmi sıvacıların bir binada çalışmak istememeleri, sıvacılık bize mahsustur ya da müslim sıvacı ile bir yerde çalışmayız demeleri halinde, sözlerine itibar edilmemesine karar verilmiştir. İçlerinde fermana karşı çıkan ve itaat etmeyenler olursa bir yol bulup himaye altına alınmamları, zimmi ise kürek cezasına mahkum edilmeleri, müslüman ise sürülerek kalebend edilmelerinden başka, nizâmlarını içeren ve kendilerine verilen ferman kayıtlarının da silinmesi için uyarıda bulunulmuştur (D.BŞM. Defter no: 15999).

19. Kefere, hak dinlerini inkar edenler için kullanılırsa da, belgelerde daha çok İslam olmayanları anlatmak için kullanılmaktadır (Devellioğlu, 2003, 502).

kılınmakta ve müslüman taşçıların sattıkları taşları satamamakta ve bu taşların getirildiği alanlara da girememekteydiler. Kuşkusuz, bu kararlar ve kurallar sık sık gevşetilebilmekteydi. 18. yüzyılın sonlarına doğru özel berât sahibi gayr-ı müslimlerin başka çeşit taş satma ve sınırlı olan dükkan açma sayısının üstüne çıkma konusunda taviz koparabildiği de görülmektedir.

Gayrımüslim inşaat esnafı için müslümanlardan farklı olarak cizyeden muâf tutulmak, inşaat işlerinde yaptıklarının karşılığını almanın bir yolu olarak görülmektedir. Neccâr ve dülgerler gibi, taşçılar da gösterdikleri yararlılıklar sebebiyle cizyeden muâf tutulmuşlardı. İnşaat işlerinde “sadık ya da sadıkâne” çalışma ya da “sadâkat”leri ve inşaat işlerinde gösterdikleri yararlılıklar gayr-ı müslimlerin cizyeden muâf tutulmaları için ana nedenlerdi. Cizyeden muâfiyet için elde edilen berât gayr-ı müslimlerin vergi tahsildarlarına ispat amacıyla sundukları önemli bir belge niteliği taşımaktaydı. Maliye’den Kayseri kadısına 18. yüzyılın ortalarında yazılmış bir belge, Kayseri kazası Köstere (Tomarza)(20) nahiyesinde Dâristan isimli köyde bulunan taşçı Pavli oğlu Anton’un Nevşehir’de taşçı kalfası olarak camiinin inşasında çalıştığını ve bu işteki sadâkati sebebiyle, tekâlîf-i şâkkadan muâf tutulduğunu gösterir. Bunun için hizmet ettiği yer olan Nevşehir’deki kadıya emir verilmişse de, taşçı kalfası Anton Kayseri’de ikâmet ettiğinden, emr-i şerif Nevşehir’e hitaben yazılı olduğu bahane edilerek cizyeden muâfiyetine karşı olan bazı kişilerden zulüm görmüştür. Taşçı kalfasının 1729 yılından itibaren cizyeden başka tekâlîf-i örfiyye ve şâkkadan (21) muâf olduğu ortaya çıkarılarak, gördüğü zulmün menedilmesi, adaletsiz davranılmaması Kayseri kadısından istenmiştir.

Taşçıların “Çerâğ” Olmaları

Taşçı kalfalarından birinin ebniye-i hümâyûnda “çerâğ” olması, ya da diğer bir deyişle terfi etmesi gerekirse, boş gediklerden biri “çerâğ” olan kimseye verilir ve esnafa yeniçeri ağası nezaret ederdi. Taşçı dükkanına sahip olmak için işinde başarı göstermek ve deneyimli olmak şarttı kuşkusuz, ancak aynı zamanda taşçıların terfi etmeleri yapıların inşasında faaliyet göstermelerine de bağlıydı. Bir gayr-ı müslimin dükkan sahibi olması bir müslümana göre daha zor gözükür. Daha önce de sözedildiği gibi, gayr-ı müslimlerin sadece 11 adet dükkanda faaliyet göstermelerine izin verilmiştir. Bir gayr-ı müslime verilen dükkan açma izni diğerleri için de emsâl teşkil edemezdi, dolayısıyla bu tür izinler ‘özel izinler’ kategorisinde değerlendirilmelidir. Bu tip özel izinlerde taş ustasının devlete ait yapılarda dülger kalfası gibi çalışması ve yapı için ciddi bir emek sarfetmesi beklenmekteydi. Sözgelimi, ebniye-i hümâyûn hizmetinde çok emeği geçtiğinden başkalarına verilmemek şartıyla “Kefere taifesinden Kiryako” isimli zimmîye Langa Yenikapısı dahilinde bir adet taşçı dükkanının hediye edilmesine izin verilmiştir (C.BLD., Sıra no: 2912).

Taşçı kalfalarından birinin bir yapıda “çerâğ” olması gerektiğinde boşta kalan gediklerden birinin “çerâğ” olan kimseye verilmesi sürekli olan şartlardandır. Ancak, bu kez mîri bir yapıda çalışan Yuvan kalfaya (22) “çerâğ” olduğu için Kumkapı dışında acele olarak bir adet dükkan açılması layık görülmüştür. Sultanın uygun gördüğü bu tâlîfe karşılık Yuvan kalfa yeni bir dükkan açamamıştır. Büyük olasılıkla, taşçı esnafı içindeki dengeyi bozacağı endişesiyle dükkan sayısının belirli miktarda tutulmasına devam edilmiştir. Taşçı esnafının iş yapma şartları içinde daha önce de değinildiği gibi, 89 adet taşçı dükkanından fazlasını açmak mümkün olmadığı için, bu gibi durumlarda boşalan bir dükkan verilmesi geleneği sürdürülmüştür.

20. Köstere (Tomarza), 16. yüzyılda Kayseri Karaman eyaletine bağlı görünürken, 1846’da Kayseri Bozok eyaletine bağlı bir kazadır. 18. yüzyıla ait bu belgede ise Köstere nahiye, Kayseri kaza olarak geçmektedir (Sezen, 2006, 334).

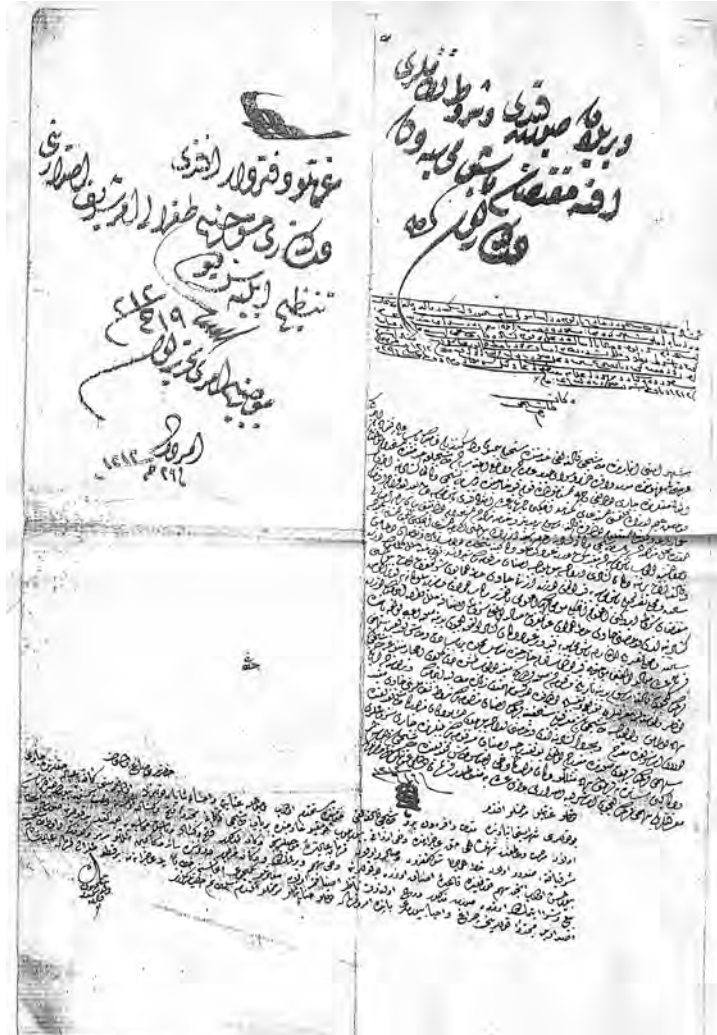
21. Tekâlîf-i Örfiyye: Kanun ve nizama bağlı olmaksızın, gerekli görüldüğü durumlarda halktan alınan akçe ve yüklenen garye (Devellioğlu, 2003, 1064).

Tekâlîf-i Şâkka: Şeriatça uygun bulunmayan, tekâlîf (vergi) kaidelerine de uymayan vergi (Devellioğlu, 2003, 1064).

22. Yuvan kalfa belgede “mesfûr” diye ifade edilmiştir. “Yazılmış”, “adı geçmiş” anlamında kullanılan bu kelime hakaret görmesi gereken aşağılık kimseler, daha çok düşmanlar hakkında kullanılırdı (Devellioğlu, 2003, 626).

Silivri kapısı dahilinde bir adet gedik dükkana sahip olup, varissiz ölen es-Seyyid Hasan'ın dükkanının Yuvan kalfanın isteği üzerine Kumkapı dışına nakledilmesi fermana uygun olduğundan ve Yuvan kalfa da buna rıza gösterdiğinden Yuvan'ın semt ve mahalli bildirilerek başmuhasebe kalemine kaydedilmesi ve kendisine de bu dükkana sahip olduğunu gösteren tuğrâ-yi garrâ verilmesi uygun görülmüştür. (C.BLD., Sıra no: 5873).

Yeni dükkan açmak hiç mümkün olmayan bir durum da değildi. Sözgelimi, 19 C 1212/9.12.1797'de Simon ve İskender kalfa tarafından yazılan yazıda ikisinin de şehremini anbarında uzun süreden beri taşçı olarak kaldığı, sonunda görevli olup, padişahın koruması ve gözetmesiyle, Kumkapı dışında kendilerine yeni bir adet taşçı dükkanının açılmasına ruhsat verildiği anlaşılmaktadır. Simon ve İskender kalfaya dükkanda mermer, küfeki ve od taşı alım satımını yapabilmeleri için bu durumu başmuhasebeye kaydettirmeleri söylenmiştir. Ayrıca, dükkan sahibi olmak taşçıların hisse sahibi olmasını da gerekli kılmaktaydı. Diğer dükkan sahipleri gibi, kendilerine hisse dağıtılması da esnaf kurallarından olduğundan bu haklarına bağlı olarak esnaf nâzırı yeniçeri ağasına hitâben yazdıkları arzuhalde kendilerine bir kıta tuğrâlı ferman verilmesini istemişlerdi (**Belge 3**)(Cevdet Belediye, Sıra no: 3575).

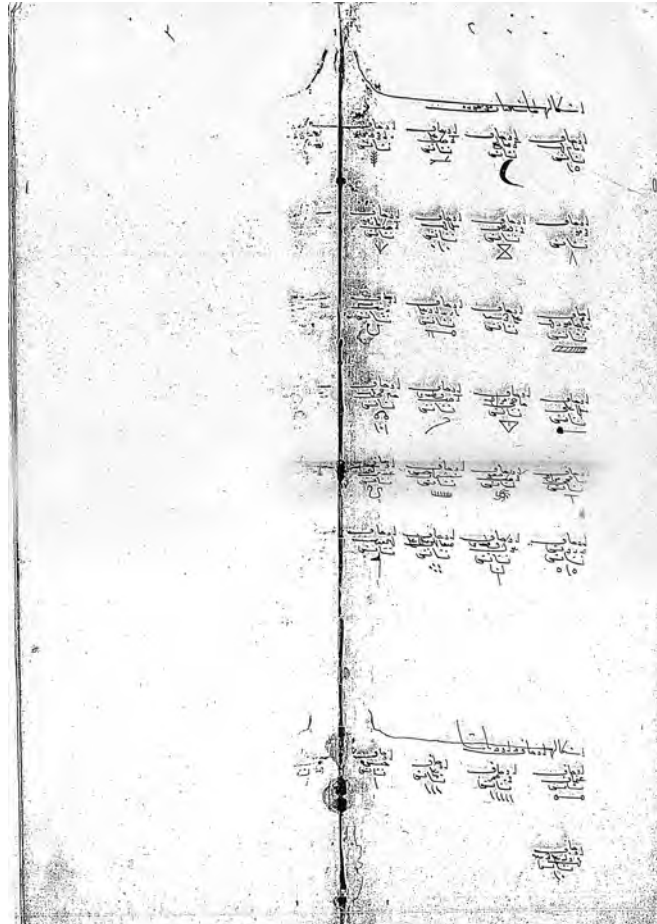


Belge 3. Şehreminiği anbarında taşçı kalfası olan Simon ve İskender'in uzun süreden beri saray yapılarında taşçılık hizmetinde istihdâm edilmesi sebebiyle çerâğ olmaları ve onlara Kumkapı dışında taşçı dükkanı açma izninin verilmesine dair belge. (C.BLD., Sıra no: 3575)

Belgelerde taşçı esnafı nizâmnâmesinin yazılı olarak verilmesi ya da taşçıların uygulaya geldikleri iş yapma usullerinin sultan tarafından yazılı olarak onaylanması istekleri sıkça görülür. Bunun kesin bir iş usulü oturtmak ya da sözle verilen hakları teminat altına almak için yapıldığı düşünülebilir.

TAŞÇILARIN EŞKÂLLERİNİN BELİRLENMESİ: GEÇ OSMANLI'DA TAŞÇI İŞARETLERİ

Lâleli Camisi'nin inşası sırasında gerekli taşların satın alınması için hazırlanan, üzerinde herhangi bir tarih bulunmamakla birlikte, 18. yüzyılın ortalarına ait olduğu tahmin edilen bir defterde (MAD.d., Defter no:1326); Davutpaşa'daki bir taş ocağını işleten kişilerin adları ve nişânları kaydedilmiştir. "Küçük Salih ocağı", "Küçük Ali", ya da "Komo ocağı" nişanı gibi, isimleri kaydedilen kişilerin adlarının yanlarına "eşkâl" belirlemek için nişânları da çizilmiştir (**Belge 4**). Ocakları işleten şahısların adları ve nişânları bu biçimde kayıt altına alınırken, ocakların da ayrıca nişânlarının olduğu dikkat çekmektedir. Ocak nişânlarının çizilmediği ancak, "zülfikâr", "hângel" (?) ya da "bir halka üç nokta" nişanlı ocak biçiminde sadece yazıyla tarif edilmeye çalışıldığı görülmektedir (MAD.d., Defter no: 1326, s.6, 18, 54, 55). Ocak nişânlarının yazıyla tarif edilmesinden sonra ocaktan çıkan taş cinsleri ve boyutları defterde yer almaktadır. Osmanlı'da erken dönemlerde inşa edilen yapıların üzerine kazındığı görülen taşçı işaretlerinin benzerlerinin 18. yüzyılda ocakların ve ocaklarda



Belge 4. Taşçıların eşkâllerini gösteren taşçı işaretleri ve taşçıların isimleri ile Davutpaşa Ocağı'nın taşçıların eşkâllerini gösteren işaretler. (MAD.d., Defter no: 1326, sayfa:2)

23. Taşçı işaretleriyle ilgili çalışma yapan yazarlar özellikle erken dönem yapılarındaki taşçı işaretleriyle ilgilenmişlerdir. Oysa ki, Osmanlı'nın geç dönemlerinde bu işaretler yapıların cephelerinde görünmüyor olsa bile resmi evraklarda kayıt altına alınmışlardır.

24. Demet Ulusoy Binan'ın yaptığı tespitlerdeki taşçı işaretlerinin 18. yüzyılda Maliye'ye ait defterde kayıtlı olanlardan farklı olduğu görülmektedir. İşaretler arasındaki bu farklar çok büyük olmasa da erken dönem yapılarındakiyle birebir değildir (Binan, 2001, 133-5).

çalışan taşçıların işaretleri olarak devletin maliyesine ait bir defterde kayıtlı olması önemlidir (23). Kayıtlı taşçı işaretleri, tespiti yapılan erken dönem yapılarındaki taşçı işaretleriyle birebir benzerlik göstermemektedir (24). Bununla birlikte yeniçeri nişânları içinde olan "zülfikâr" nişânının bulunması dikkat çekicidir. Taş ocaklarının nişânlarının yeniçeri nişânlarıyla daha çok benzerlik göstermesi, 18. yüzyılın sonlarında taş ocaklarının bir kısmının işletmesinin yeniçerilere ya da yeniçeri berâtna sahip kişilere geçmiş olma ihtimalini kuvvetlendirmektedir. Yeniçerilere ait "Beşe" takma adına sahip "Zeyneb Beşe" adında bir kadının taşçı olarak geçmesi durumu daha da ilginç kılmaktadır (MAD.d., Defter no: 1326, 2).

Belgede çizilen işaretlerin bir kısmının taşçıların taş üzerine kazımakla görevli olduğu kimlik işaretlerine benzemektedir. Eski çağlardan beri taşçı esnafıyla ilgili nişânları bir tasnif içinde bulundurmak gerekirse; ocaktan çıkan taşların hesaplanması için kullanılanlar, farklı nitelikte mermerleri ayırtmak için kullanılanlar, mermer ticaretinde çalışan tüccarları tanımlayanlar ve son olarak da taşları işleyen sanatçıları tanımlayanlar olmak üzere sıralamak olası gözüktür (Bakırer, 2002, 61). Taş duvar ören dülgerlerin anıtsal yapıların duvarlarına kazıdıkları işaretler birer sanatçı imzası niteliğindedirler. Oysa ki, taş ocağı ve taş ocağı işletenlerin nişânlarının kayıt altına alınması devletin onları bir düzen içinde tutma isteğinin işaretidir. Resmi belgelerde kayıt altına alınmış ocak ya da ocak işleticilerinin işaretlerinin taş duvar ustalarının işaretlerinden çok farklı olduğunu söylemek yanlış olur. Dolayısıyla, bunların içinden taş duvar ören taş ustası çıkması da olasıdır. Kuşkusuz, taşı çıkaran ve işleyen ustayı tanımak, yaptığı işi belgelemek amacı ile "eşkâl" belirleme aracı olarak kullanılan bu işaretler taşçıların yaptıkları işlerin sorumluluğunu yüklediklerini göstermektedir (Bakırer, 2002, 61).

Ancak, 18. yüzyıl Osmanlı maliyesine ait bir defterde bulunan bu nişânların taş üretiminde 'marka' koymanın ötesinde bir işleve sahip olması gerekmektedir. Ocak nişânlarının ve o ocaktan çıkan taş cinslerinin resmi belgelere kaydedilmesi devletin maliyeden sorumlu biriminin 'merkezi tescil bürosu' gibi çalıştığını göstermektedir. Taşın ocaktan çıkışı ve nakliyesi sırasında denetim ve sayım işlemlerini belgelemek üzere taş yüzeylerine kısa yazıtlar veya harfler kazınması ve boyanması Roma dönemine dayanan bir sistemdir (Bakırer, 2002, 61).

Taşlarda inşaat sırasında kaçak olmaması, kalite-kontrol ve değiştirme gerekli olduğunda hangi ocaktan çıktığının semboller yoluyla belirlenmesi, bir taş cinsini yoğun olarak çıkartan taş ocaklarının belirlenerek, onların dengeli kullanılmasının sağlanması söz konusu olabilmektedir. Bu tip nişânlarla kayıt altına alma işlemi kaynakların etkin kullanımını da sağlamaktadır. Kuşkusuz, yapının stratejik noktalarındaki taşların ocak nişânlarıyla belirlenmesi, tamir ya da hatalı üretim durumunda değiştirilmesi veya taş ocaklarından tekrar sipariş edilmesini de kolaylaştırmış olmalıdır. Taş ocaklarının ve taş ocağı işletmecilerinin nişânları devletin bu kişilerden vergi almasını ve vergi kaçaklarının engellenmesini sağlamaktaydı.

Osmanlı'da erken dönem taşçı işaretleri yapıların cephelerinde tespit edilebilmektedir. Bu işaretlerin Anadolu'da görüldüğü son tarihler 15. yüzyılın sonuna uzanmaktadır (Binan, 2001, 125). Bu tarihten sonra yapıların üzerinde yer almaması taşçılara ve taş ocaklarına ait işaretlerin tamamen unutulduğu anlamına gelmemektedir. En azından 18. yüzyılda maliyeye ait bir defter, taşçılara ve ocaklara nişân verilerek kayıt altına alma alışkanlığının belgelerde devam ettiğini göstermektedir. Onsekizinci

yüzyıl daha önce de değinildiği gibi, taşçı esnafının inşaat alanına “kalfa” yetiştirdiği önemli bir dönüm noktasıdır. Ayrıca, götürü usulüyle yapı inşa etmenin geçmiş yüzyıllara göre çok daha fazla tercih edildiği önemli bir dönüm noktasıdır. Dolayısıyla, taşçılar tarafından geçmişte yevmiye usulüyle yapılan inşa faaliyetinin yerini, götürü usulüyle yapılan taş duvar inşaatına bırakmış olması (Binan, 2001, 122) taşçıların nişânlarla kayıt altına alınması alışkanlığını ortadan kaldırmamış ve bu sadece örgütlenmeye ait bir değişim olarak görülmüştür.

SONUÇ

Ele geçen belgeler, 18. yüzyılın sonlarında taşçı esnafı için renkli ve değişken bir tablonun parçaları olarak biraraya getirildiklerinde bize anlamlı bir resim sunmaktadır. Duvarcı, bennâ, neccâr ve dülger gruplarının çalışma alanlarının net tanımlanmaması, taşın inşaat malzemesi olarak kullanımında tüm bu grupların inşaat alanına dahil edilmelerini gerektirmiştir. Lonca sisteminin çalışma kurallarına uymayan bu durum, taşçıların arasında gediklere dışarıdan eklenerek çalışan bir başka grubun varlığını da ortaya çıkarmaktadır. Diğer esnaf gruplarında hoş karşılanmayan ve engellenmeye çalışılan bu çalışma biçimi, inşaat esnafı arasında kendisine bir yer edinebilmiştir. Bunlar, gedik ve hisse sahibi olmayan, devletin göz yumduğu ve faaliyetlerinden haberdar oldukları kayıt dışı taşçı grubudur. Görece serbest çalıştıklarını da düşünmek yanlış olmayacaktır. Dağıtılan taşlardan pay sahibi olmaları gerekirken kimi zaman gedik ya da hisse sahipleri tarafından bertaraf edilmişlerdir. Bu grubun varlık göstermesi de taşların onlara dağıtılmaması da esasen lonca kuralları dışında bir oluşumu ortaya çıkarmaktadır. Dolayısıyla, bazı esnaf grupları için konmuş lonca kuralları taşçı esnafı için geçerliliğini sık sık yitirmektedir. Gedik sahibi, hisse sahibi ya da serbest çalışan taşçı esnafının hiçbiri taş satışında bir tekel elde etme niyetinde değildir. Sadece gedik ya da hisse sahibi olmayan grup, haklarını sultandan bir beratla garantilemek istemektedir. Duvarcı esnafının dülgerlik, dülgerlerin duvarcılık yapmasına izin verilmesi hakkında yazılan fermanın istikrar kazanması amacıyla dülgerlerin ve duvarcıların sultandan hatt-ı hümayûn istemeleri de, her iki grubun çıkarlarını koruma ve birbirleriyle ortak iş yapabileme şansını devam ettirerek, maddi kazanç olanaklarını arttırabilmeleri nedeniyledir.

Taş dağılımının esnafa zarar vermeden hakkâniyetle yapılması esastır. Ancak, kimi taşçıbaşının taşçılara eziyet ettikleri bilinmekteydi. Böyle durumlarda taşçıbaşı işten uzaklaştırılarak bir yenisi atanırdı. Atama kimi zaman isteklinin talebiyle gerçekleşirdi. Bir taşçıbaşının yaklaşık 30 sene gibi uzun bir süre devlete taşçılık hizmetinde bulunması beklenirdi. Gediklerdeki taşlar sürekli kontrol altında tutularak, çeşitleri taşçıbaşı tarafından incelenirdi. Taşçıbaşılar hâssa mimarları ve taşçılar arasındaki ilişkilerin düzenlenmesinde de önemli görevler üstlenmekteydi. Kurallara uymayan taşçılarla hâssa mimarları arasındaki sorunlar, taşçılar rencide olmadan taşçıbaşının araya girmesiyle çözümlenirdi. Görevden alınma ve atanma arasındaki dönemde hassa mimarlar örgütü tarafından taşçıbaşılık görevi idare edilirdi.

“Çerâğ” olan kişi boş gediklerin dışında nadir de olsa yeni bir dükkan açabilirdi. Gayr-ı müslimlere 11 adet dükkan açma izni verilmiş ve bu, halkın taş ihtiyacını karşılamak amacıyla yapılmıştır. Kalfalar için yeni taşçı dükkanı açmak çok özel izinlere tabiydi. Her kalfanın dükkan açması mümkün değildir. Burada özne-nesne arasındaki ilişkinin ne kadar

25. Bunun için bkz. (Binan, 2001, 126). Binan, 14. yüzyıl sonu itibarıyla yapı üzerindeki taşlarda taşı işaretlerinin yok olmasını yeni bir yapı üretim düzeninin başladığının göstergesi olarak değerlendirmektedir.

kuvvetli olduğunu bir kere daha vurgulamak gerekir. Kalfaların saray ya da devlet yapılarının inşalarında çalışmış olması önemli görülmemekte ve dükkan açmak için özel izin verilmesine olanak sağlamaktaydı. Malzemenin temini, işlenmesi ve yapı haline getirilmesi için kullanılması, diğer bir deyişle taşı esnafının taş malzemeyi işlemekten yapı inşa etme usullerini bilmesine kadar inşaat pratiği ile ilgili bilgileri bilmesi ve uygulaması terfi etmesinde önemliydi. Taşçıların götürü usulüyle iş yapmaları da üzerinde durulması gereken bir başka noktadır. Sadece taş satışıyla sınırlı kalmayan ve taşın kullanımına göre inşa usullerini öğrenen taşçılar, müteahhitlik hizmetlerinde de bulunmaktaydılar.

Onsekizinci yüzyılda taşradan İstanbul'a göç edenlerin en az sermaye ile iş yapabilecekleri alanlara girmeleri taşı esnafının çalışma biçimlerini de etkilemiştir. Bunun sonucunda da bazı taşçıların yanında çırak olarak çalışan ve yetişerek işgücüne katılmayı zorlayan bir grup tespit edilerek memleketlerine gönderilmişlerdir. Çırakların 5 senelik bir eğitim süreci sonunda kalfa olarak çalışmalarının gerekliliği ve kalfalık ünvanını elde eden taşçıların kolaylıkla dükkan açamamaları, taşçıların mesleki atılımlarını sınırlayan en temel etkenlerdendi. Diğer taraftan, farklı etnik kökenden kişilerin ayrı çalışmalarına izin verilmemesi çalışma koşullarıyla ilgili ciddi sınırların olduğunu ortaya koymaktadır. Uzmanlık alanlarında olmayan bu sınırlamalar, işin yapılması ve örgütlenme biçiminde oldukça sıkıydı, ancak kurallar "özel izinler"le aşılabılırdı.

Son olarak, taşçıların eşkâllerini belirleyen taşı işaretlerinin de bu dönemde farklı bir uygulamaya tabi tutulduğunu söylemek gereklidir. Ondördüncü yüzyılın sonundan itibaren izine rastlanmayan taşı işaretleri, 18. yüzyılda maliyeye ait bir defterde kayıt edilmiştir. Bu durum taşı işaretleri geleneğinin resmi evraklarda sürdürüldüğünü gösteren önemli bir veridir. Erken Osmanlı'da taşı örgütlenmesinin büyük ölçüde bu işaretlere dayanılarak anlaşılmaya çalışılması ne yazık ki, böyle bir dayanağın çok da doğru olmadığını göstermektedir. Taşçıların yevmiye ya da götürü usulü çalışmaları, bireysel veya toplu olarak inşaat faaliyetlerini göstermeleri işaretlere dayandırılarak anlamlandırılmaya uygun değildir. Dolayısıyla, 14. yüzyıldan sonra yapı üzerindeki taşlarda taşı işaretlerinin olmaması yeni bir yapı üretim devrinin başladığının göstergesi (25) değildir. Taşçıların büyük bir bölümünün götürü usulü iş yapmaları 18. yüzyılın ortalarına rastlar. Taşı işaretleri, 14. yüzyıldan sonra yapıların üzerinde görünmezken, yaklaşık 400 yıl sonra resmi belgelerde götürü usulü yapı üretimiyle birlikte varlıklarını sürdürmüşlerdir. Bu nedenle, taşı esnafı için ciddi bir değişimden söz edilecekse bu diğer esnaf grupları da dahil olmak üzere, tüm inşaat esnafının geçirdiği değişimle paralel olarak değerlendirilecek olan, geç Osmanlı'ya ait genel bir değişimdir.

KAYNAKLAR

- BARKAN, Ö.L. (1972) *Süleymaniye Camii ve İmaretini İnşaatı (1550-1557)*, I. Cilt, Türk Tarih Kurumu Basımevi, Ankara.
- BİNAN, D. Ulusoy (2001) Ortaçağ Anadolu Türk Mimarisinde Taşı İşaretleri ve Koruma Sorunları, *TAÇ Vakfı'nın 25. Yılı*, İstanbul; 119-36.
- BAKIRER, Ö. (2002) Anadolu Selçuklu Dönemi Mimarisinde Taşı İşaretleri, *Uluslararası Sanat Tarihi Sempozyumu Prof. Dr. Gönül Öney'e Armağan 10-13 Ekim 2001*, İzmir; 59-69.

- DEVELLİOĞLU, F. (2003) *Osmanlıca-Türkçe Ansiklopedik Lugat*, Aydın Kitabevi, Ankara.
- EKİNCİ, Y. (1990) *Ahilik ve Meslek Eğitimi*, MEB. Yayınevi, İstanbul.
- ERDOĞAN, M. (1962) *Lale Devri Baş Mi'marı Kayseri'li Mehmed Ağa*, İstanbul Fetih Cemiyeti, İstanbul Enstitüsü Neşriyatı: 48, Baha Matbaası, İstanbul.
- FAROQHİ, S. (1994) *An Economic and Social History of the Ottoman Empire, Osmanlı İmparatorluğu'nun Ekonomik ve Sosyal Tarihi 1600-1914*, çev. A. Berktaş, S. Andıç, S. Alper (2004) Eren Yayıncılık, c: 2, İstanbul; 699-729.
- GENÇ, M. (1986) *Osmanlı Esnafı ve Devletle İlişkileri, Ahilik ve Esnaf Konferanslar ve Seminer Metinler Tartışmalar*, İstanbul Esnaf ve Sanaatkarlar Dernekleri Birliği Yayınları 1, İstanbul; 113-24.
- GÖÇEK, F.M. (1996) *Rise of the Bourgeoisie, Demise of Empire Ottoman Westernization and Social Change, Burjuvazinin Yükselişi, İmparatorluğun Çöküşü Osmanlı Batılılaşması ve Toplumsal Değişme*, çev. İbrahim Yıldız (1999), Ayraç Yayınevi, Ankara.
- İNALCIK, H. (1997) *The Ottoman Empire: The Classical Age 1300-1600, Osmanlı İmparatorluğu Klasik Çağ (1300-1600)*, çev. Ruşen Sezer (2003) YKY, İstanbul.
- KAL' A, A. (1998) *İstanbul Külliyyatı VII İstanbul Esnaf Tarihi Tahlilleri İstanbul Esnaf Birlikleri Nizamnameleri 1*, İstanbul Araştırmaları Merkezi, İstanbul.
- McGOWAN, B. (1994) *An Economic and Social History of the Ottoman Empire, Osmanlı İmparatorluğu'nun Ekonomik ve Sosyal Tarihi 1600-1914*, çev. A. Berktaş, S. Andıç, S. Alper (2004) Eren Yayıncılık, c: 2, İstanbul; 819-32.
- ORHONLU, C. (2002) *Şehir Mimarları, Türkler Ansiklopedisi, Yeni Türkiye Yayınları*, c: 10; 528-39.
- ÖZKAYA Y. (1989) XVIII. Yüzyılda Osmanlı İmparatorluğu'nda Esnaf Sorunları", IX. Türk Tarih Kongresi, 21-25 Eylül 1981 Kongreye Sunulan Bildiriler, II. Cilt, Ankara.
- ÖZKAYA, Y. (2008) *18. Yüzyılda Osmanlı Toplumunu*, YKY., 1. Baskı, İstanbul.
- PETRONOTİS, A. (1996) Argiris P. P. Petronotis'in Küçük Asya Halk Bilimleri Panhellenik Kongresi'ne Sunduğu Bildiri, *Hacıustalar Akdağmadeni'nden Aridea'ya Bir Mübadele Öyküsü*, çev. İro Kaplangı (2004) Kitap Yayınevi, 1. Basım, İstanbul.
- QUATAERT, D. (1994) *An Economic and Social History of the Ottoman Empire, Osmanlı İmparatorluğu'nun Ekonomik ve Sosyal Tarihi 1600-1914*, çev. A. Berktaş, S. Andıç, S. Alper (2004) Eren Yayıncılık, c: 2, İstanbul; 1001-39.
- SEZEN, T. (2006) *Osmanlı Yer Adları (Alfabetik Sırasıyla)*, TC Başbakanlık Devlet Arşivleri Genel Müdürlüğü, Yayın No:21, Ankara.
- SÖZEN, M., TANYELİ, U. (1996) *Sanat Kavram ve Terimleri Sözlüğü*, Remzi Kitabevi, İstanbul.
- ŞENYURT, O. (2006) *Türkiye'de Yapı Üretiminde Modernleşme ve Taahhüt Sisteminin Oluşumu*, yayımlanmamış Doktora Tezi, YTÜ, İstanbul.

TANYELİ, G. (2000) 18.yy Osmanlı Mimarlığı'nda Yapım Süreci: Laleli Külliyesi Örneği, *Celal Esad Arseven Anısına Sanat Tarihi Semineri Bildirileri*, Mimar Sinan Üniversitesi, İstanbul; 317-26.

TEVFİK, E. (2006) "Dülgerlik-Marangozluk", *Yeni Osmanlılar İmparatorluğun Son Dönemindeki Genç Türkler*, Pegasus Yayınları, 1. Baskı, İstanbul.

Arşiv Belgeleri

A.MKT.DV., Sadaret Mektubi Kalemî Deavi Yazışmalarına Ait Belgeler

A.MKT.NZD., Sadaret Mektubi Kalemî Nezaret ve Devair Yazışmalarına Dair Belgeler

BOA., Başbakanlık Osmanlı Arşivi

C.BLD., Cevdet Belediye

C.EV., Cevdet Evkâf

C.NF., Cevdet Nâfia

HAT., Hatt-ı Hümayûn

MAD.d., Mâliyeden Müdevver Defter

Received: 21.03.2009

Keywords: Late Ottoman; stonemasons; construction craftsmen.

STONEMASON ORGANIZATION IN THE OTTOMAN CAPITAL OF THE 18TH CENTURY

Eighteenth century coincides an era of change, in which the stonemasons and the construction craftsmen in general gave priority to accumulation of capital and personal benefits. In the Ottoman Empire, it was inevitable for the general rules, which arrange the operation methods of the craftsmen guilds and which are required to be valid for each craftsman, to change as a result of the problems in the organization of the stonemason craftsmen. The demand for change relevant to the operation method of the organization was due to the disagreement between the groups that work under the guild system and the group called "stonemason craftsmen". This case considerably required the review of the general rules imposed by the guild system and caused the emergence of a new point of resistance between the state and the stonemason groups.

The field of specialization in the internal organization of the stonemason craftsmen and indirectly the construction craftsmen, had a nature of interlocked chains which include but also limit the areas of each other, monopoly in the field of construction did not easily apply for craftsmen who were dependent on stone as a material. As a result, the struggle with monopoly was possible for construction craftsmen working at various branches within the organization since the transfer in the fields of professional specialization was relatively easier. This case facilitated cooperation of the construction craftsmen who were faced with heavy taxes. Cooperation is the reason of unanimity regarding the elimination of monopoly.

Share holders working with people possessing *gedik* (monopoly of trade rights) were also obliged to conduct a joint work with groups which were

called 'stonemason craftsmen'. This was a method of operation formed by the tolerance of state beside the rules of the guild. The traditional system in the organization, although under control exceeded from time to time. On the other hand, the significance of the material-subject relation regarding the production in the field of construction was creating an important starting point for promotion of the stonemason master builders, or resulting in their remaining as master builders possessing *gedik*. In other words, it was possible to award a stonemason master builder by making him a possessor of *gedik* within the direction of the obligations undertaken by him, while working in the construction of a state building and outstanding successes were achieved. It is seen that the positive aspects of the transfer of the task definition within and from the borders of the work areas of the construction groups which worked with stone as material directly or indirectly,, was used by the state: the tasks not being discriminated clearly, led to cases where the stonemason craftsmen were permitted to work as carpenters and where the carpenters were permitted to work as stonemasons. These changes resulted in 'stone traders' in the following century owing to the accumulation of capital and in the transfer of the work of stonemasonry to private bodies mainly.

The documents that belong to the end of the eighteenth century provide significant information relevant to the organizational problems of the stonemason craftsmen. In the article, the transfer between the specialization areas of the stonemason craftsmen based on the professional dynamism experienced by the stonemasons, the positions and the responsibilities of the chief stonemasons, the determination of the stonemasons' identity (samples of the stonemason signs in the late period), their efforts for changing the form of organization and the effect of their ethnic origins on this effort, their penetration in the field of construction by working as carpenters, stonemasons, even joiners and the process of being the first professional representatives of entrepreneurship in the field of construction were examined with the support of documents.