

## MARMARA KÖŞKÜ: ATATÜRK İÇİN MODERN ÇİFTLİK EVİ Leyla ALPAGUT

**Alındı:** 16.05.2011; **Son Metin:** 27.02.2012

**Anahtar Sözcükler:** Marmara Köşkü; Atatürk Orman Çiftliği; Ernst Arnold Egli; erken Cumhuriyet Dönemi mimarlığı.

“...Bir insan, bir mimar ve bir teknik adam olarak görevimin, iyiden ve güzelden etkilenecek iyiyi ve güzeli yansıtmak olduğunu düşünüyordum. Bu, hayattan beklentimdi, bunu entelektüel bir program veya bir misyon olarak izlemem gerektiğine inanıyordum.” (Egli, 1969).

Marmara Köşkü, Erken Cumhuriyet Dönemi “modernite projesi”nin kapsamını ve niteliğini kendi ölçeğinde tanımlayan “Gazi Orman Çiftliği Yerleşkesi”nin başlıca yapılarından birisidir. İsviçreli Mimar Ernst Egli’nin, 1930’lu yıllar boyunca devam eden Çiftliğin planlanması ve yapılaşması konularındaki etkili konumunun habercisi olan bu erken tarihli yapı, Egli mimarlığını olduğu kadar dönemin modern olanı nasıl algıladığını ve tasarım / inşa süreçlerine ve karar mekanizmalarına nasıl yansıttığını anlamayı sağlayan ilginç veriler sunar.

Yapı, önündeki kamuya açık Marmara Havuzu ve Parkı’nın bir parçası olarak, kullanıcıyı halktan soyutlamayan, aksine onunla biraraya getiren modern bir Çiftlik Evi olarak düşünülmüştür. Kullanıcısı Atatürk olan yapı, çağdaş yaşam biçimine uygun mekansal özellikleri, modern tasarım anlayışı, yeni malzeme ve teknik kullanımı ve diğer pek çok ayrıntısı ile önemli bir Erken Cumhuriyet Dönemi konutu örneği olmasına karşın yeterince araştırılmamıştır.

Çalışmada, bütün bileşenleri ile modern üretim, yaşam, planlama ve yapı anlayışının temsili olan Atatürk Orman Çiftliği’ndeki Marmara Köşkü’nün özgün yazılı ve görsel belgeler ışığında tanıtılması ve değerlendirilmesi amaçlanmıştır. Egli tasarımı olan bu yapının yerleşkenin bileşeni olarak işlevi, kullanım değeri, yapıldığı dönemin tasarım çeşitliliğini örnekleyen kimliği ve dönemi ile kurduğu bağlantı bu makalenin başlıca tartışma konusudur.



**Resim 1.** Atatürk Orman Çiftliği (Cangır, 2007).



**Resim 2.** Atatürk Orman Çiftliği Parkı, 1932 (Cangır, 2007).

## GAZİ ORMAN ÇİFTLİĞİ'NDE İLK YAPILAŞMA VE ÇİFTLİK'TE ATATÜRK İÇİN KÖŞK "NİYETİ"

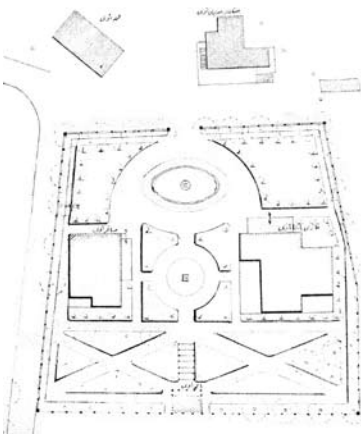
Gazi Orman Çiftliği, tarımın, endüstrinin ve ticaretin yapıldığı, aynı zamanda halka açık eğlenme, dinlenme ve piknik alanlarının bulunduğu kamusal mekan yaratma isteğinin sonucu olarak 5 Mayıs 1925'te kurulmuştur. Kurulan birkaç çadırda başlayan ilk çalışmaların hemen ardından başlıca gereksinimleri karşılayacak az sayıdaki binanın 1925-26 yılları arasında hızla tamamlandığı bilinmektedir. Ankara İstasyonu'ndan başlayarak Çimento Fabrikası'na kadar, kentin batısına doğru 8 km uzanan ilk Çiftlik arazisinin merkezi belirlendikten sonra Alman Philip Holzmann Şirketi ile anlaşarak yapıların inşasına başlanır (1). Yerleşkenin ve yapılaşmanın ana omurgasını, Gazi Tren İstasyonu'nun kesintiye uğrattığı, kuzey-güney ekseninde gelişen planlama oluşturur (**Resim 1**). İlk yapılar, giderek yükselen bu eksenin iki yanında konularak kuzey-güney ve doğu-batı doğrultusunda gelişen/genişleyen yerleşkeyi tanımlarlar (2).

1. İlk yapıların inşası, malzeme ve teknik koşullar ile mali konularda Philipp Holzmann Şirketi ile yapılan yazışmalar Cumhurbaşkanlığı Köşkü Atatürk Arşivi'ndedir.

2. 1934 tarihli Egli'nin planlaması ve raporunun ardından 1936 yılında Hermann Jansen'in de dahil olduğu ve Egli'nin sürdürdüğü planlama çalışmaları yapılır.

3. Ernst Egli, 1934 tarihli Çiftlik Raporu'nda da yerleşkenin, kuruluş için doğal karşılanabileceğini belirttiği bir düzensizlikten söz eder. Düzensiz biçimde sık dikilmiş ağaçlar, özellikle yaz aylarında binaları ve yolları kapatmakta, uzaktan bakıldığında, binaların sadece kiremitleri görülebilmektedir. Raporun ekinde sunduğu çizim ise, bu düzensizliği ortadan kaldırmayı ve yerleşkeye park görünümü kazandırmayı vaat eder. (CAA 17, 184-6, 7,6.)

4. Çiftliğin çağdaş görünmesi amacı ile planlı bir gelişme göstermesine yönelik çalışmalar 1930'lu yıllarda başlamıştır.



Resim 3. Gazi Köşkü ve Misafir Evi Tasarımı, 1926 (CAA 184.13.4.1).

Resim 4. "Gazi Çiftliği'nde İnşa Edilecek Köşkün Medhalinden Görünüşü", 1926 (CAA 184.13.4).

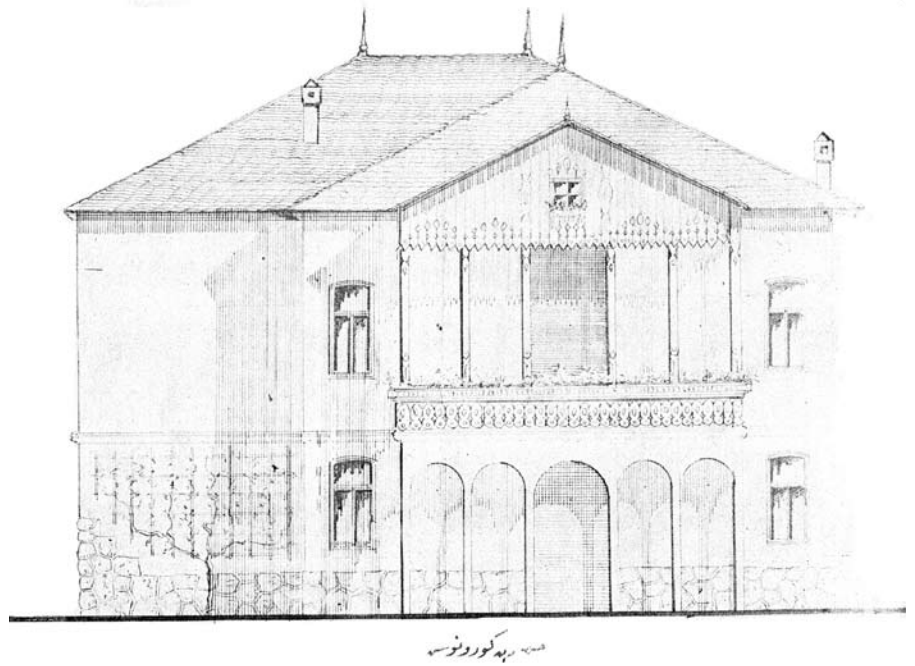
Bir kısmı günümüze ulaşmayan bu ilk binalar, Kuleli Köşk, Yönetim Binası, Müdür ve Memur Lojmanları, Çamaşırhane ve Ütühane, Makinist Konutları, Ziraat Alet ve Makineleri Hangarı, Tamir Atölyesi, yüz ineklik ahır, üç sürülük üç ağıl, Süthane, Tohum Ambarı, Elektrik, Su ve Santrüfaj Tulumba Tesisleri, bir tonluk Marmara Su Deposu, Fidanlık Binası ve Etimesgut Şube binalarıdır (Anon., 1930, s. 2; Anon., 1953, 10) (Resim 2). Genellikle tek katlı olan yapılar ve konumları, yerleşkenin başlangıçta kapsamlı bir planlama yapılmaksızın ard arda sıralanan binalardan oluştuğunu ortaya koymaktadır (3). Konu ile ilgili çok sayıda yazışma bulunmakla birlikte, yerleşkenin ilk düzenlemesine ve bu ilk yapılarla ilişkin herhangi bir özgün tasarıma ulaşılamamış, ancak hemen aynı tarihlerde, "Gazi Orman Çiftliği" için konut tasarımları ile karşılaşmıştır.

Cumhurbaşkanlığı Köşkü Atatürk Arşivi'nde bulunan 1926 tarihli bu tasarımların uygulanmadığı anlaşılmakla birlikte, kuruluşunun hemen ardından, Çiftliğin bütününe olmasa bile merkezinin bir bölümünü tanımlayan bir planlamanın düşünüldüğünü gösterir (Resim 3). Erken tarihli bu tasarımlar Çiftliğin merkezinde yer alması planlanan ilk yapıların ve konumlarının kısmen de olsa altlığını oluşturması bakımından önemlidir. Çiftliğin merkezindeki ana eksenin güney ucunu oluşturan yüksek konum için yapılan bu tasarımda, çevresi ağaçlarla kuşatılmış yaklaşık kare biçimli bir alana "Gazi Paşa Evi" ve "Misafir Evi", kare alanın güneyine ise "Çiftlik Müdürü'nün Evi" ile "Amele Evi" yerleştirilmiştir. Başlıca konutları bir arada sunan bu tasarım, Atatürk için köşk niyetinin başlangıcından beri varlığını, bunun için Kuleli Köşk deneyiminin ardından yapılan Marmara Köşkü'nün de aynı ön niyetin ürünü olduğunu göstermektedir (4).

"Gazi Çiftliği'nde İnşa Edilecek Köşkün Medhalinden Görünüşü" adlı 1926 tarihli diğer bir belge, altında "İng. Radonsky (Radonidy?)" ismi güçlükle okunan bir serbest el çizimidir (CAA 184.13.4.1) (Resim 4). Burada, korkuluklarla kuşatılmış geniş ve düzenli bahçenin ortasında, heykelli dairesel bir havuz, bunun iki yanında sözkonusu Gazi Paşa Evi ve Misafir Evi görülür. Bu özenli bahçe içinde, benzer anlayışla biçimlenen



عازنك ففدك نأهه داح كوئفك رفوف كوئفك



Resim 5. Gazi Köşkü Cephe Çizimi, 1926 (CAA.13.4.2).



Resim 6. Atatürk Orman Çiftliği, Kuleli Köşk, 1927 (Cangır, 2007).

iki katlı konutlar, üçgen alınlıklı ve kemerli cephe çıkmaları ile çiftlik evi karakterinde tasarlanmışlardır (5). (Resim 5)

5. Bu tasarımdan bir yıl sonra hazırlanmış olan 1927 tarihli bir başka çizim ise at ahırına aittir. Uzun dikdörtgen bir kütlede oluşan, modern anlayıştaki bu yapı da uygulanmamış, yada çok zayıf bir olasılıkla günümüze ulaşmamıştır. Çizimin altındaki mimar ismi tam olarak okunamamakla birlikte, Cumhurbaşkanlığı ile Atatürk Orman Çiftliği Arasındaki yazışmalarda adı sıklıkla geçen Fen İşleri Müdürü'ne ait, eski yazı ile "İnşaat İdare-i Fenniyesi Mehmet Galip Dişçizade İbrahim Galip" mührü bulunmaktadır.

1926 tarihli "Mustafa Kemal Paşa Hazretleri'nin Ankara Çiftlikleri" adlı yayında, eski fotoğraflardan da izi sürülebilen ilk yapılar arasında, "Yamaçta birinci sırada hakim bir konuma yerleştirilen kuleli bir Çiftlik Müdürlüğü Binası ve bunun iki yanında Müdür ve Muhasebeci için iki büyük konut"un adı geçmektedir. Söz konusu Kuleli Köşk ve Müdürlük binalarının, tasarımı yapılan ancak gerçekleşmeyen "Gazi'nin Çiftliği"nde İnşa Edilecek Köşk"ün yerine inşa edildiği düşünülmekte, ancak bu binaların da günümüze ulaşmamış olması, istenilen ya da niyet edilen için en azından başlangıçta yeterince kalıcı çözümler üretilmediğini akla getirmektedir (Resim 6)(6). 1926 tarihli "Gazi'nin Çiftliği"nde İnşa



**Resim 7.** Marmara Köşkü, Genel Görünüm (Cangır, 2007).

6. Yıldırım Yavuz, Kemalettin Bey'in mektuplarından, 1925 yılı sonlarında (diğer çalışmalarının yanında) Gazi Çiftliği için Atatürk'ün parasıyla yaptırılacak bir çiftlik evi ve Vakıflar tarafından yaptırılacak yeni konutlar üzerinde çalıştığının ortaya çıktığını, bunlardan konutların gerçekleştirildiğini, yıkılmış olan Gazi Orman Çiftliği'ndeki Atatürk evinin (Kuleli Köşk) mimar Kemalettin'in tasarımına göre yapılıp yapılmadığının tespit edilemediğini belirtmektedir (Yavuz, 2009, 41).

7. İsviçreli mimar Ernst Egli, Erken Cumhuriyet Dönemi'nde (1923-1950), Uluslararası Mimarlık Üslubu'nun Türkiye'de kabul görmesinde ve yaygınlaşmasında, uygulamacı eğitimi ve yönetici kimliği ile önemli katkıları olan yabancı mimarlardan birisidir. Güzel Sanatlar Akademisi'nin programını, çağdaş mimarlık eğitimi programları doğrultusunda yenilemek ve dersler vermek üzere, 1927 yılında Türkiye Cumhuriyeti tarafından görevlendirilir. Aynı zamanda Milli Eğitim Bakanlığı Mimarlık Bürosu'nun yöneticisidir. Özellikle eğitim yapıları tasarımları ve bu konudaki çalışmaları ile öne çıkan Egli'nin başlıca yapıları arasında, Musiki Muallim Mektebi, İsmet Paşa Kız Enstitüsü, Kız Lisesi bulunmaktadır. 1936 yılında bütçe konusundaki anlaşmazlıklar nedeni ile her iki kurumdaki görevinden de ayrılmış, 1940 yılında anavatanı İsviçre'ye dönene kadar Türk Hava Kurumu başmimarı olarak çalışmıştır. 1953 yılında Türkiye'ye tekrar geldiğinde Birleşmiş Milletler Teknik Yardım Örgütü'nde görev yapmış ve aynı dönemde Orta Doğu Amme İdaresi ve Siyasal Bilgiler Fakültesi'nde Şehirçilik ve Bölge Planlama konularında dersler vermiştir.)

8. Atatürk Orman Çiftliği için Egli'nin hazırladığı 1934 tarihli rapor, Jansen ile birlikte yaptığı planlama çalışmaları ve Çiftlik'teki Egli yapıları konusunda ayrıntılı bilgi için bkz. Alpogut (2010b). Jansen'in "Genel Direktör Bay Tahsin"e yönelik kaleme aldığı 24.8.1936 tarihli, yönetim birimleri, Bira Fabrikası, memur ve işçi konutlarının çevresini bütüncül bir anlayışla ele aldığı

Edilecek Köşk" projesinden kısa bir süre sonra, Ernst Egli'nin tasarımı olan Marmara Köşkü hayata geçirilmiştir (**Resim 7**). Egli'nin Türkiye'ye davetinden yaklaşık bir yıl sonra üstlendiği bu önemli görev, 1930'lar boyunca etkili olacağı Çiftliğe ait yapılaşma çalışmalarının da ilkinin oluşturur. Atatürk'e yakın bir mimar olarak özellikle başkent Ankara'nın yapılaşmasında etkin rolü olan Egli'nin dönemin başlıca projelerinden Çiftlik yerleşkesinde de söz sahibi olması şaşırtıcı değildir (7).

Egli, 1928'de tamamladığı Marmara Köşkü'nün ardından 1934 yılında Çiftlik planını hazırlayarak Cumhurbaşkanlığı'na sunmuştur. 1936'da Jansen ile birlikte yaptığı planlama çalışması ve 1936-1937 yılları arasında hazırladığı Bira Fabrikası, Hamam, Memur ve İşçi Konutlarının tasarımı ve yapımı, Milli Eğitim Bakanlığı ve Güzel Sanatlar Akademisi'ndeki görevlerinden ayrıldığı 1936 yılına ve hemen sonrasına rastlamaktadır (8).

### EGLI'NİN GAZİ ORMAN ÇİFTLİĞİ İÇİN YENİ BİR KÖŞK TASARIMI VE UYGULAMA SÜRECİ

Marmara Köşkü'nün inşaat işlerini, dönemin başlıca müteahhit firması Erzurumlu Hacı Ahmedzade Nafız üstlenmiş, konu ile ilgili Cumhurbaşkanlığı Köşkü, Gazi Orman Çiftliği ve müteahhit firma arasındaki ilk yazışmalar 1928 yılında kısa aralıklarla yapılmıştır. Yazışmaların sıklığı ve inşaat süresi ile ilgili bilgiler yapının hızla tamamlanması konusundaki hassasiyeti gösterdiği kadar kuruluşun hemen başlangıcındaki yapılaşma deneyimine göre daha sistematik ve etkin bir sürece tanık olmayı sağlar.

Erzurumlu Hacı Ahmedzade Nafız'ın Cumhurbaşkanlığı Genel Sekreteri Hasan Rıza Soyak'a yazdığı 28/6/1928 tarihli "çiftlikteki muhtelif yapıların inşaatlarına ait fiyatları" bildirdiği beş maddelik yazının birinci maddesi, Marmara Köşkü'nün yapım süresi ve bedeli ile ilgilidir. Marmara Köşkü konusunda ulaşılan bu en erken tarihli belgede, kendilerine verilen görevin nasıl yerine getirileceği ve bunun maddi boyutu konusunda bilgi verildiği gibi, yapı için görevlendirilen Batılı mimarın adı ile ilk kez bu belgede karşılaşılmaktadır. Marmara Köşkü, "Mösyö Egli"nin projesine göre inşa edilecektir (9). Projeler henüz kendilerine ulaşmadığından inşaat süresini bildirememenin yanında, malzeme ve inşaat koşullarının projenin sahibi



Resim 8. Gazi İlk Muallim Mektebi, Batı Cephe.

plan açıklamasında, planlanan alanın dışında kalan Marmara Köşkü'ne ilişkin bir görüşe rastlanmıyor. Atatürk Köşkü olarak belirttiği yapının adı sadece iki yerde geçiyor. İlki, otomobil ve yaya yolunun düzenlenmesine ilişkin mevcut durumu ortaya koyduğu açıklamadır. Burada Atatürk'ün Köşkü'ne yönelen iki yoldan söz eder. İkincisi, ileride gerekli olacak yerleşim alanları için Atatürk Köşkü'nün güneydoğusunu belirttiği bölümdür. (CAA. IV-13-1/60-2/7-85, 86).

9. Egli, 1969 yılında yazdığı anılarında, Türkiye'deki tasarımları konusunda ayrıntılı bilgi vermemekle birlikte Çiftlik'te Atatürk'ün, projesi ile bizzat ilgilendiği "Bayan Ülkü Evi" konusundaki gelişmelere yer vermiştir. Egli'nin anılarında Ankara'daki yapılarına yer geldiğinde birer cümle ile değinmesine karşın, Atatürk'ün bizzat yönlendiricisi olduğu, kontrol ettiği Çiftlik yapılarından Bira Fabrikası, Hamam ve Bayan Ülkü Evi'ni anlatması dikkat çekicidir. Bu konu ile ilgili bilgi için bkz. Alpagut (2010b).

10. Bu yazısmadan yaklaşık bir ay sonra aynı şirketin Hasan Rıza Soyak'a yönelik diğer bir yazısında, İzmir Köşkü'nden söz edilmektedir. Marmara Havuzu'na yapılan küçük yapının adı da İzmir Köşkü olmakla birlikte daha büyük ölçekli bir yapıdan söz edildiği anlaşılmakta, ancak Çiftlik'te böyle bir yapı bulunmamaktadır. Yazıya göre maliyeti ve inşaat süresi daha fazla olan bu yapı için İstanbul'dan şartname alınmış, keşif sonucunda oldukça pahalıya malolacağı ve ancak altı ayda bitirilebileceği belirtilmiştir. Bu yapının da Egli tarafından tasarlandığı, buna göre inşaatın temelden zemine kadar çıkarıldığı, inşaatı tatil edip etmemek konusunda kararsız oldukları dile getirilir. Yapının Egli'nin verdiği direktif doğrultusunda Tırgatner Şirketi'nin hazırladığı kalorifer projesi ile birlikte kiremit ve tuğla masrafları hariç 47.500 liraya malolacağı belirtilmiştir (A.VI-1/D.84/F.7-8).

tarafından belirlenmesi önerilmektedir. Buna göre projelerin, Egli'nin Türkiye'ye gelmesinden kısa bir süre sonra projeleri hazırladığı ya da hazırlanma kararının alındığı anlaşılıyor. Daha önce gerçekleşmemiş 1926 tarihli bir projenin varlığı ve yapımından bir süre sonra yıkılan Kuleli Köşk, Atatürk için bir konut yapımının öncelikli olarak ele alındığını ancak istenildiği şekilde gerçekleşmediğini, hemen kısa süre sonra bu görevin Ankara'ya henüz ayak basmış Egli'ye verildiğini göstermektedir.

Atatürk, 1927'de Gazi İlk Muallim Mektebi (Gazi Eğitim Enstitüsü) projesini Kemalettin Bey'den alarak Ernst Egli'nin yapmasını istediği gibi, Kuleli Köşk'ten vazgeçtiği ve Egli'den Marmara Havuzu'nun kıyısında "modern" bir konut yapmasını istemiş olduğu akla gelebilir. Hikayenin kurgusu ne şekilde olursa olsun, Ankara'da Sağlık Bakanlığı yapısı ile başlayan kırılmanın ya da modern olanı talep etmenin bir başka uygulaması ile karşılaşmaktadır. Ancak köşkün kemerli revak düzenlemesi, modernin biçimsel tanımına aykırı bir durum görüldüğü gibi, alışıldık Egli mimarlığının dışında bir duruma tanık eder. Bu durum, 1920'lerin sonunda ulusaldan uluslararasına evrilen mimarlık ortamındaki geçiş döneminin ikilemini akla getirdiği kadar, yakın zamanda tamamladığı Kemalettin Bey'in Gazi İlk Muallim Mektebi binasına da örtük ya da açık biçimde gönderme yaptığını düşündürmektedir (Resim 8). Diğer yandan, Atatürk ile ilk karşılaşmalarında Gazi İlk Muallim Mektebi Projesi'nin "modern olup olmadığı" sorusu ile karşı karşıya kalan, değişim konusunda kararlı bir işveren olarak Atatürk'ün niyetini kavrayan Egli mimarlık anlayışında vurguladığı gibi, daha bu ilk tasarımında bile bir "sentez" yaratmak istemiş olabilir (Egli, 1969).

Marmara Köşkü inşaatı için malzeme ve maddi boyut konusunda Erzurumlu Hacı Ahmedzade Nafız'dan rapor istenmiş, bunun üzerine şirket, projelerin kendilerine ulaşmasının ardından hemen iki ay içinde yapıyı tamamlamalarının mümkün olacağını belirtmiştir. Malzeme konusunda ise, Cumhurbaşkanlığı'nın temin edeceği tuğla ve kiremitten başka yapının bütün inşaat malzemesinin kendilerine ait olduğunu, bu durumda inşaat bedelinin, kalorifer tesisatı ile birlikte 33.000 lira bedelini bulacağı Cumhurbaşkanlığı'na bildirilmiştir (10).

Bu ilk Marmara Köşkü yazışmasından yaklaşık bir ay sonra 23.7.1928 tarihinde Cumhurbaşkanı Genel Sekreteri Hasan Rıza Soyak'ın bu kez Ankara Belediye Başkanı Asaf Beyefendi'ye yönelik yazısı ile karşılaşılıyor. Yazının birinci maddesinde Soyak, yapının Egli tarafından yapılan plana göre müteahhit Nafız ve Galip Bey'lere 33.000 liraya verildiği bildirmiş, tali planların bu müteahhitler tarafından yapılmasını, Egli'nin inşaatı ara sıra kontrol ederek "noksan ve yanlış yapılmış şeyler görürse bildirmesi"ni, bu durumun Egli'ye ve müteahhitlere iletilmesini Asaf Bey'e rica etmiştir (CAA.VI.1/84/7-29) (11). Milli Eğitim Bakanlığı Başmimarlığı görevindeki yoğun günlerine rastlayan ve büyük ölçekli olmayan bu inşaat için Egli'den sadece "ara sıra kontrol" istenmesi uygun görülmüş olmalıdır. Zira Egli görevinin hemen başında Anadolu'ya inceleme gezilerine gönderilmiş, başkent Ankara için okul tasarımları hazırlamaya başlamıştır. Ancak daha sonra Egli'nin, Marmara Köşkü'nün bütün iç mekan ayrıntılarını da bizzat ele aldığı görülecektir.

Hacı Ahmedzade Nafız'ın 11.7.1928'de Cumhurbaşkanlığı'na yazdığı diğer bir yazıda, Egli'nin tasavvurundan geçen şartnameye göre keşif miktarı 6000 lira olan kalorifer tesisatı ile birlikte, mutfak tesisatı hariç tuğla ve kiremit Cumhurbaşkanlığı'ndan temin edilmek üzere maliyetin



Resim 9. Atatürk Orman Çiftliği, Marmara Havuzu (Cangır, 2007).

bu kez 47.500 lira olacağı bildirilmiş, bu yeni fiyat kabul edilirse Egli'nin şartnamesinin uygulanacağı belirtilmiştir (VI-1/ 84/ 7-19)(12).

Bu kısa aralıklarla yapılan yazışmalarda alınan kararlar doğrultusunda inşaata başlandığı anlaşılıyor. Diğer yandan 5.11.1928 tarihinde Cumhurbaşkanlığı'nın, müteahhitlere gönderdiği dört maddelik yazısında, Marmara Havuzu kenarında, İzmir Köşkü adı ile küçük bir köşkün inşa edileceği belirtilmekte ve yapı ile ilgili şartlar şöyle sıralanmaktadır: "Köşk, Mimar Profesör Mösyö Egli tarafından yapılan plan ve keşfe göre yapılacaktır. Yapının inşaat, iç ve dış tertibat, tafsilat resimleri Egli tarafından belirlenecek ve müteahhit bunlara uyacaktır. Süre üç ay, inşaat bedeli 5000 liradır. Bu miktar önceden bildirildiği için, şartlarda anlaşılırsa inşaata hemen başlanacaktır" (CAA VI-1/84/7-66).

Yazışmalardan da anlaşıldığı gibi Marmara Havuzu, köşkün inşaatının tamamlanmasından önce yapılmış, parkın düzenlenmesi, havuz kıyısındaki küçük İzmir Köşkü'nün yapılması gibi yenilikler, Köşkün inşaatı ile eş zamanlı olmuştur (Resim 9). Dönemin yayınlarında Marmara Denizi biçimindeki havuz için, "Marmara Havuzu'nun Kapıdağı Yarımadası'nda şirin bir köşk, Gemlik Körfezi'ni kucaklayan koyu yeşil ağaçlar"dan sözedilmektedir (Anon., 1953). Çiftliğin üretime ve ticarete yönelik kurgusunu tamamlamanın yanında onu dönemin diğer uygulamaları arasında ayrıcalıklı bir konuma getiren, eğlenceye ve dinlenmeye yönelik mekan anlayışıdır. 1930 yılına gelinmeden iki parkın mevcut olması Çiftliğin başından itibaren bu işlevleri bir arada barındıran kimliğini ortaya koymakta, parklar, Çiftliğin güzel köşeleri ve onu taçlandıran "tezyinat" olarak görülmektedir:

"Çiftlikte tezyinata da ehemmiyet verilmekte ve her sene tevsî edilmek üzere parklar vücuda getirilmektedir. Elyevm Çiftlik'te Marmara ve Çiftlik Köşkü Parkları namına iki park mevcuttur. Çiftliğin muvaffakiyetle vücuda getirdiği tezyinat bahçeleri bilhassa Ankara'nın ihtiyaçlarını temine matuftur" (Anon., 1930, 23).

Buradan anlaşıldığı gibi, dönemin yayınlarında "Çiftlik Köşkü Parkı" olarak adlandırılan Kuleli Köşkü'nün önündeki halka açık havuzlu park ve Marmara Parkı ilk eğlence ve dinlenme yerleri olarak mevcuttur (Resim 10, 11)(13). Çiftlik'teki ilk köşkün de Marmara Köşkü'nün de önünde park

11. Aynı yazının ikinci maddesinde yeni ahırın yanına on otomobil için bir de garaj yapılmakta olduğu, öndeki eski garaj ile ahır ve yeni garaj arasındaki birkaç yüz metre karelik yolun çok bozuk olduğu, buraya iki otomobil geçecek genişlikte şose inşasına izin verilmesi istenmektedir (CAA VI-1/84/7-29). Bu konudaki olumlu cevap, Şehremini Asaf Bey'den 26.7.1928 tarihli yazı ile gelmiştir (CAA VI-1/84/7-35).

12. Yapı için tuğla sevkiyatının Kütahya'dan yapıldığı belirtilmekle birlikte, Cumhurbaşkanlığı'nın "Haydarpaşa'da Anadolu-Bağdat Demiryolları Müdür-i Umumisi Behçet Beyefendi'ye" yönelik yazısında, Çiftlik'te inşa edilecek binalar için tuğlaların yapımında kullanılmak üzere iki vagon Zonguldak maden kömürünün Orman Çiftliği'nde yeniden yapılan istasyona sevki konu edilmiştir (CAA 16/184/11/53). (Hasan Rıza Soyak'ın 4.8.1928 tarihli yazısı (CAA VI.1/84/7-34).

13. Ernst Egli 19.9.1934 tarihli raporunun ekinde sunduğu "Gazi Orman Çiftliği Tadilat Eskizi"nde 4a olarak adlandırıldığı bu bölümü "yüzme, mahalli spor vs." olarak belirlemiştir. (CAA 17.184-6.7)



Resim 10. Kuleli Köşk (Cangır, 2007).



Resim 11. Çiftlik Parkı (Cangır, 2007).

Resim 12. Marmara Havuzu, Park ve İzmir Köşkü.



14. 1926 tarihli Kuleli Köşk'ün önünde de yerleşkeye hakim konumda, havuzlu modern bir park bulunmakta, köşk ile sonlanan parkın ilk yıllarda yerleşke merkezini belirleyen/tanımlayan bir vurguya sahip olduğu görülmektedir (Resim 2). Daha sonraki Egli ve Jansen tasarımlarında da bu konumun hep anıtsal öğelerle taçlandırılma isteği izlenir. Günümüzde buradaki havuz kapatılmış, Atatürk anıtı yapılmış, yakınına Atatürk'ün Selanik'te doğduğu evi taklit eden bir Atatürk Müzesi yapılmıştır. 1930'lu yıllardaki park düzenlemeleri için bkz. Alpagut (2010b).

yapılması, köşkerin kullanıcılarını mekandan ve diğer kullanıcılardan soyutlama isteği yerine halk ile bir arada, onlarla bütünleşmeyi amaçlayan işlevini de açığa çıkarır (Resim 12)(14). Bu biraz zorlama, çünkü yalnızca bir park yapılmakta, bu da bugünkü anlayışımızdaki park gibi değil; yeşil alan demek.

Bu havuzlu parklar dışında üçüncü bir havuz uygulaması bu kez ana eksenin doğusundaki Karadeniz Havuzudur (Resim 13). Ankara'ya ait olmayan bir adlandırma ile Karadeniz Havuzu, yine oldukça yeni olan, sağlık, gençlik, spor idealleri ile örtüşür biçimde, yüzme ve su sporlarına uygun olarak tasarlanmış ve bu amaçla kullanılmıştır. Marmara Havuzu ise böyle bir amaç taşımamakta, ancak 1930'lu yıllara ait fotoğraflarında, Atatürk'ün üniformalı bir denizcinin kürek çektiği kayıkla gezinti yaptığı, havuzun kıyısındaki parkta insanların oturduğu görülmektedir (Resim 14). Oluşturulan mizansen bütünüyle takip edildiğinde, Atatürk'ün model olma / üretme / yaratma düşüncesi modernite projesinin bütün aşamalarında olduğu gibi burada da açıkça okunabilmektedir.





Resim 13. Karadeniz Havuzu (Anon., 1939).



Resim 14. Marmara Havuzu (Cangır, 2007).

### ATATÜRK'ÜN MODERN ÇİFTLİK EVİ: MARMARA KÖŞKÜ

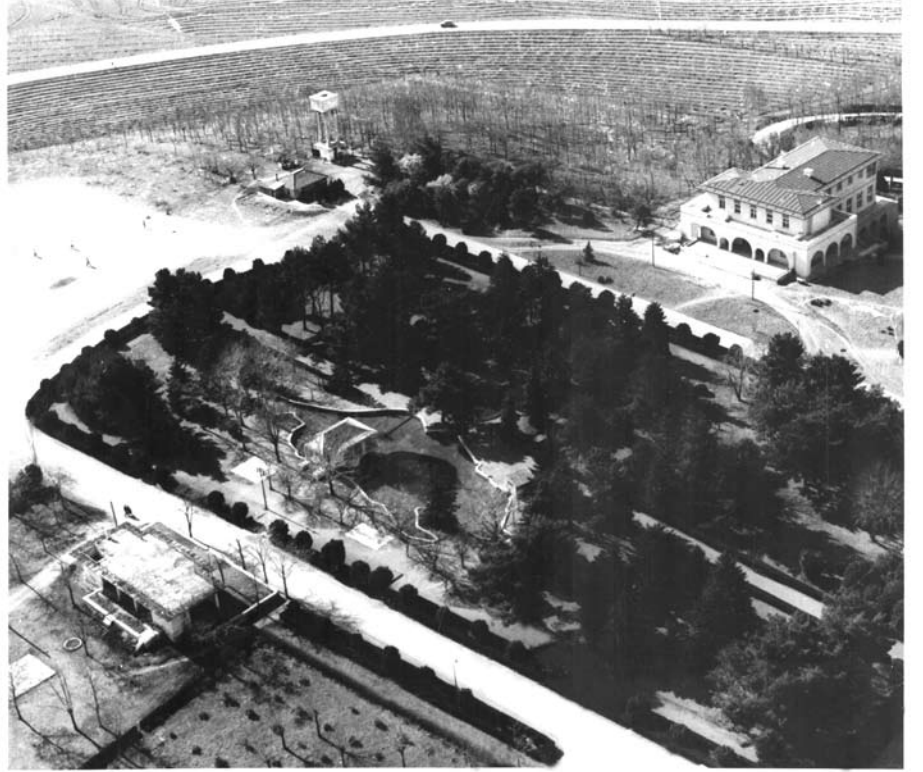
Marmara Köşkü, Gazi Orman Çiftliği'nin başlıca dinlenme ve eğlence mekanı olan Marmara Havuzu'nun bulunduğu halka açık parkın bir parçası olarak Atatürk'ün isteği üzerine yapılmıştır (Resim 15). Köşk ile eş zamanlı tasarlanan havuzun da işaret ettiği gibi, bu kurak alandaki su ögesi Marmara Denizini sembolik olarak çağrıştırmakta / canlandırmakta, köşk ve içinde bulunduğu park da aynı adı almaktadır. Ancak su ögesinin varlığı ve Marmara adlandırması Çiftliğin bu bölümü için yeni değildir. 1925-1926 arasındaki "Gazi Orman Çiftliği" kuruluş ve yapılaşma yıllarının hemen başında, buradaki Marmara Su Deposu tamamlanmıştır. Daha kuruluş döneminde su deposuna Ankara'nın özlem duyduğu denize özgü isim verilmesinin havuzun biçiminde belirleyici olduğu, mevcut su deposu havuz niyetine zemin hazırladığı, adlandırma ile örtüşen bir biçimlenmeye yol açtığı düşünülebilir (15).

15. Egli 1934 tarihinde Atatürk'e sunduğu raporun ekindeki Gazi Orman Çiftliği Tadilat Eski'si'nde köşkün ve havuzun bulunduğu alanı "4a" olarak adlandırmış ve raporunda "yüzmek, mahalli spor vs." belirtmiştir.)

Yapı, Atatürk Orman Çiftliği Yerleşke merkezinin güneyinde, Çiftliğin ana omurgasını belirleyen kuzey-güney ekseninin bitiminde, yüksek



Resim 15. Marmara Köşkü (Cangır, 2007).



**Resim 16.** Marmara Köşkü, Genel Görünüm (AOÇ Arşivi).



**Resim 17.** Marmara Köşkü, Genel Görünüm (Cangır, 2007).

bir konumda yer alır (**Resim 16, 17**). Yerleşim alanının eğimi nedeni ile Çiftlik arazisinin bütününe algılayan bir konumlanmadır bu. Köşk, kuzeyden bakıldığında taraçalar halinde özenle düzenlenmiş bu alanın en üst noktasındaki görünümü ile çevreden soyutlanmış bir izleme mekanı oluştururken, güneyindeki halka açık park ile ilişkisi bu kimliği birden değiştirir ve belli ölçüde park mekanı ve kullanıcıları ile bütünleştirir (**Resim 18**). Güneyde dikdörtgen biçimli parkı çepeçevre kuşatan asfalt

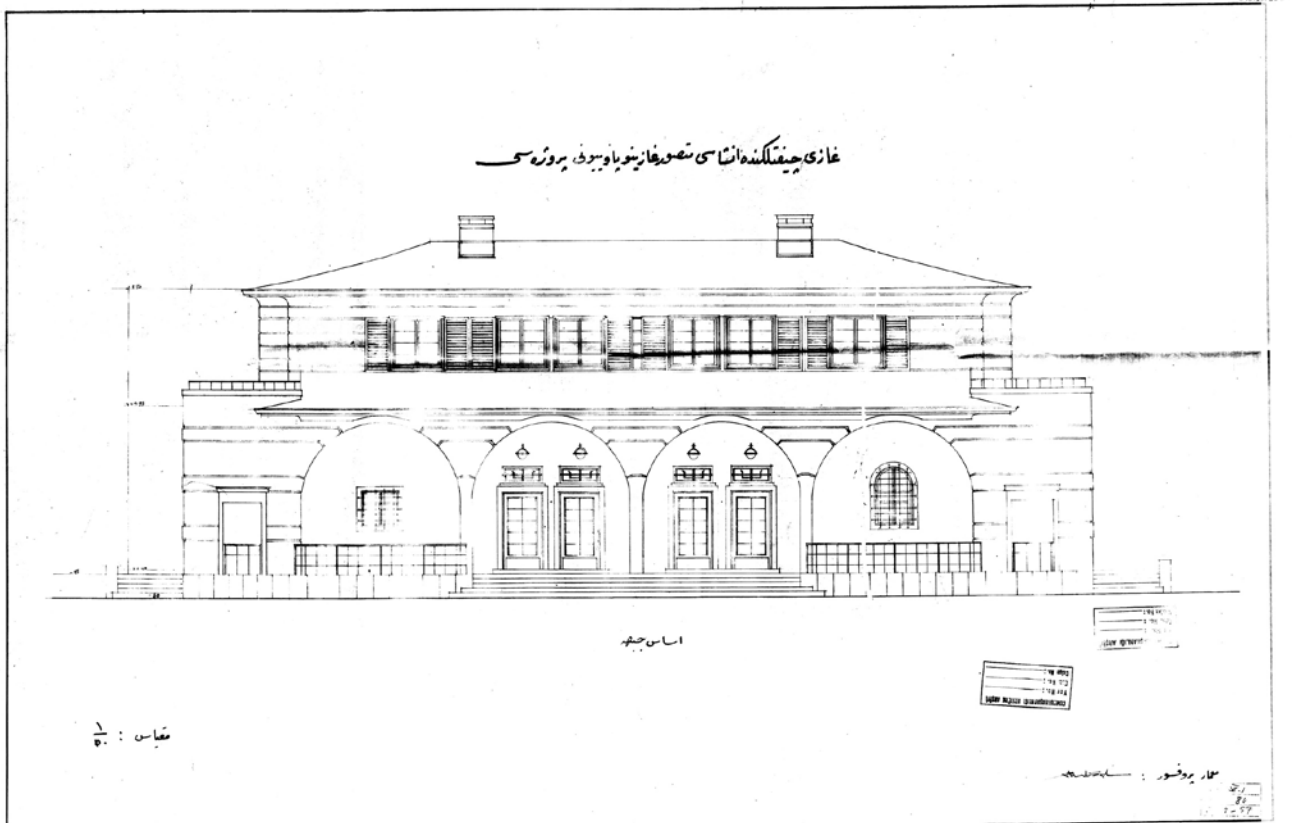


Resim 18. Marmara Köşkü Genel Görünüm (ODTÜ Mimarlık Bölümü Arşivi).

yol halkın buraya ulaşımını sağladığı gibi, kuzeyindeki köşkün önünde bulunan alan ile sınır oluşturur.

Marmara Köşkü'ne ait "Mimar Profesör Ernst Egli" imzalı dört özgün çizime ve 1930'lu yıllarda çekilmiş, yapıyı çevresi ile birlikte gösteren çok sayıda fotoğrafa ulaşılmıştır. Bunların dışında Çiftlik yönetimi, Cumhurbaşkanlığı Köşkü ve müteahhit firma Erzurumlu Hacı Ahmedzade

Resim 19. Marmara Köşkü, "Gazi Çiftliği'nde İnşası Mutasavver Gazino Pansiyonu" (CAA VII-1.80.2- 50).

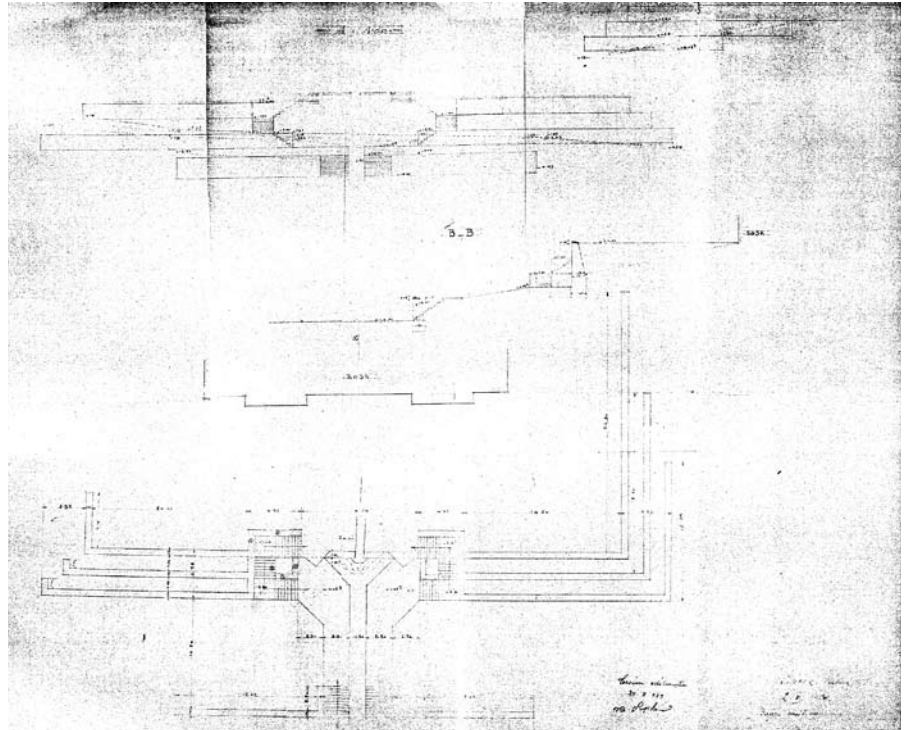


16. 1939 tarihli *Atatürk Çiftlikleri* adlı yayında yapı Atatürk Köşkü olarak adlandırılır. III. Türkiye Büyük Millet Meclisi inşaatını yürüten mimar Ziya Payzın'ın 18.02.2011'de verdiği sözlü bilgiye göre, 1950'li yıllarda Demokrat Parti, toplantılarını Marmara Köşkü'nde yapmaktadır. Bu amaca yönelik olarak sonradan eklenen bölümdeki büyük toplantı salonu, ilk yapıyı genişletme yoluna gidildiğini gösterir.

Nafız arasındaki yazışmalar, yapım kararı, proje, inşaat süreci, malzeme, maliyet gibi konularda aydınlatıcı diğer belgelerdir.

Cumhurbaşkanlığı Köşkü Atatürk Arşivi'nde bulunan sözkonusu plan, kesit ve cephe çizimleri, "Gazi Çiftliği'nde İnşası Mutasavver Gazino Pansiyonu" şeklinde adlandırılmıştır (**Resim 19**). Buna karşın bütün yazışmalarda yapıdan Marmara Köşkü olarak sözedilmesi, başlangıçta yapının, başlıca kullanıcısı Atatürk olmak üzere, bir yandan Çiftlik arazisini seyreden, diğer yandan önündeki havuzlu parka bakan bir "pansiyon" olarak düşünüldüğü, tasarımın tamamlanmasının hemen ardından yakınındaki Su Deposu'nun buraya kazandırdığı mevcut adlandırma ile artık Marmara Köşkü denildiği anlaşılmaktadır (**16**).

Ernst Egli'nin 25.11.1928 tarihli "Marmara Köşkü'nün dahili tezyinatı için izahat" adlı iki sayfalık açıklamasında, yapının iç düzenlemesi, duvar kaplamalarının renkleri ve desenleri gibi konuları da bizzat ele aldığı, günümüze ulaşmayan bu uygulamayı "tezyinat" olarak adlandırdığı dikkati çekmektedir. Örneğin salon duvarlarının yatay alçı profiller ile hareketlendirildiği görülmekte, bunların tavandan zemine kadar fildişi renginden açık kahverengiye kadar nasıl boyanacağı ve nasıl tonlanacağını şematik olarak verilmektedir (CAA VI-I/84/2-24). Egli aynı yazıda, yapıda kullanılacak mobilyalara da yer verilmiş, "alayışsız (gösterişsiz)" fakat en iyi malzemeden yapılmasını, deri yerine brakat veya goblen ile kaplanmasını istemiştir. Günümüze ulaşmayan şöminenin sütunları arasındaki nişin içine bir statü konmasını, mümkünse antik, yoksa yeni eserlerden biri ama her şekilde mermer olmasını, çiçek ve benzeri bir obje konulacaksa saksı ve etajerin zevksiz olmamasına dikkat edilmesini özellikle vurgulamıştır. Sözkonusu yazıda küçük salon olarak belirtilen ancak günümüzde mevcut olmadığı için yeri ancak tahmin edilebilen mekanın tavanı da büyük salon gibi fildişi boyalı olmalı, belli bir seviyeden itibaren duvarlar modern görünümlü kağıt ile kaplanmalıdır. Egli, üst



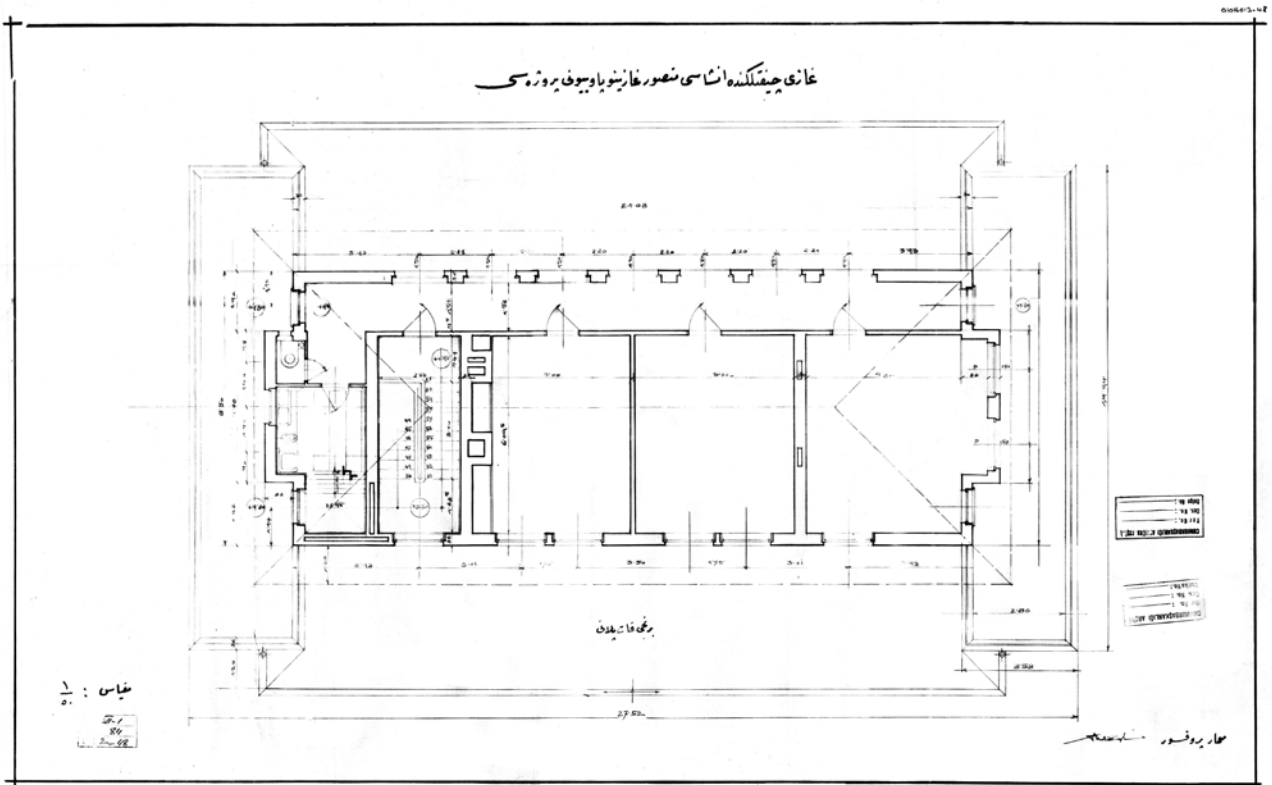
**Resim 20.** Marmara Köşkü, Kuzey Bahçe Çizimi, 1929 (CAA VI-1.84.2-31).

17. Erken Cumhuriyet Dönemi'nin mimari, dekorasyon ve plastik sanatlar anlayışının Bauhaus öğretisi ve estetiği ile olan ilişkisi için bkz. Z. Yasa Yaman (2009).

kattaki odaların duvarlarının da kağıt ile kaplanmasını önermiş, ancak eşyalarla uyumlu biçimde modern desenli olmasına özen gösterilmesini istemiştir. İkinci derecedeki odalarda ise sade, düz ve bezemesiz yüzeyler kullanılmalıdır (CAA VI-I/84/2-24). Egli'nin bu açıklamaları, aynı dönemin konut ve aile yaşamını "asri" gereksinimler doğrultusunda yeniden şekillendirmeye yönelik düşünceler ile doğrudan örtüşür. Yakup Kadri Karaosmanoğlu'nun 1934'te kaleme aldığı Ankara romanının baş kahramanlarının Ankara'daki evleri, "takdire şayan" yeni mobilyalarla döşenmiş asri konutu örnekler. Bauhaus ilkelerinin dışta olduğu kadar iç dekorasyonda da belirleyici olduğu bu dönemde, kesin geometrik biçimlerle ucuz ve güzel bir ev inşa etmenin yanında, süsten arındırılmış, yalın, dayanıklı ve rahat mobilyalarla yeni tip bir güzellik ve estetik oluşturma isteği vardır (17). Köşk inşaatının tamamlanmasından yaklaşık bir yıl sonra, Hasan Rıza Soyak'ın Hacı Ahmed Zade Nafiz'a yönelik 20.10.1929 tarihli yazısında revak kemerlerindeki çatlaklardan ve binanın diğer bölümlerindeki bazı sorunlardan söz edilmekte, bu konunun hemen incelenerek sonucun bildirilmesi istenmektedir (CAA VII-I/84/2-21). Bir gün sonra gönderilen cevap, yapılan inceleme sonucunda, kemerdeki çatlakların kemerin biçimi ile ilgili olduğu ancak bunun önemsiz bir durum olduğu, iç mekandaki sorunların badana onarımı ile giderilebileceği şeklindedir.

Marmara Köşkü'nün yapıldığı tarihlerde yine müteahhit firmanın Cumhurbaşkanlığı ile yaptığı yazışmalarda, Marmara Köşkü bahçesine yapılacak setler, havuzlar ve merdivenler ile ilgili tasarım konu edilmiştir. 3.3.1929 tarihli iki çizim, köşkün kuzey bahçesinin düzenlenmesine aittir. (CAA. VI-1.84.2-31)(Resim 20). 1/100 ölçekli çizimlerde, asfalt yoldan itibaren dört kademe halinde yükselen bahçede, simetri ekseninin iki

Resim 21. Marmara Köşkü, "Gazi Çiftliği'nde İnşası Mutasavver Gazino Pansiyonu", 1928, Ernst Egli (CAA. VII.1.84.2-48).





Resim 22. Marmara Köşkü, Zemin Kat Holü.

18. 1936 yılında Hermann Jansen'in Atatürk Orman Çiftliği tasarımında da Bira Fabrikası'na yakın bir "Weekend Hotel" bulunmaktadır. Bu otel gerçekleşmemiş ancak, 1953 yılına gelindiğinde, Marmara Köşkü'nün yakınında günümüzde atıl durumda olan, Marmara Otel'i'nin tasarımı yapılmıştır.

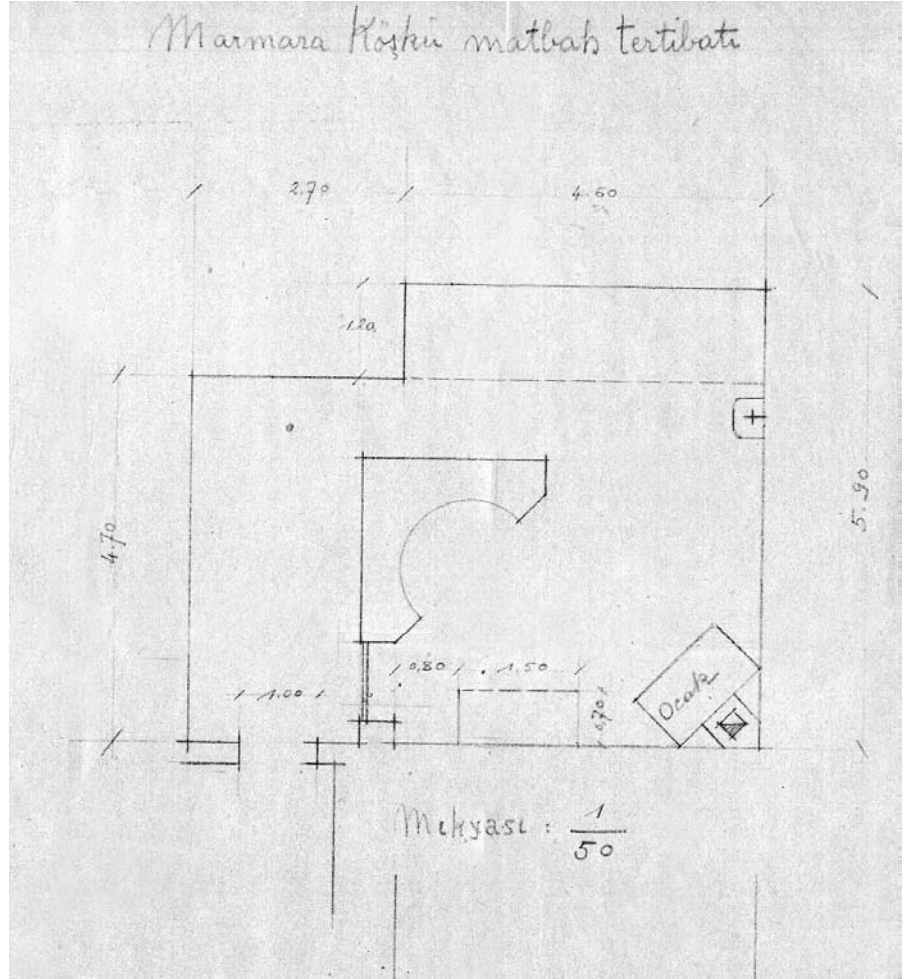
yanında merdivenler bulunmakta, son kademeyi köşkün önündeki özenle biçimlenmiş bahçe düzenlemesi oluşturmaktadır. Plan ve kesitin altında kontrol edenin "M. Suphi" imzası arkada ise "M. Galib" imzası, set duvarları çiziminde Grozz Roll'ün onayı bulunmaktadır. Galib ve Roll, Çiftliğin 1930'lar boyunca devam eden yapılaşma etkinliklerinde, özellikle 1937'de yapılan Bira Fabrikası yazışmalarında Egli ile birlikte sıkça anılan isimlerdir.

Köşk günümüzdeki hali ile iki aşamada gerçekleştirilmiştir. Egli'nin tasarımı olan dikdörtgen kütleli ilk yapı 1928-1929 yılları arasında tamamlanmış, 1950'li yıllarda Demokrat Parti'nin kullanımına geçmiş ve bu sırada yapıyı genişletmek amacıyla kuzeyindeki eğimli alana üç katlı kütle eklenerek yapı T biçimi kazanmıştır (18) (Resim 16). Bu ek yapılırken ana binanın özgün görünümü belli ölçüde değişmiş, zemin katta yapıyı çepeçevre kuşatan revaklardan kuzeydeki bütünüyle

Resim 23. Marmara Köşkü, Zemin Kat Holü.

Resim 24. Marmara Köşkü, Merdiven Holü.





**Resim 25.** Marmara Köşkü, Mutfak Çizimi (CAA. VI-1.84.2-26).

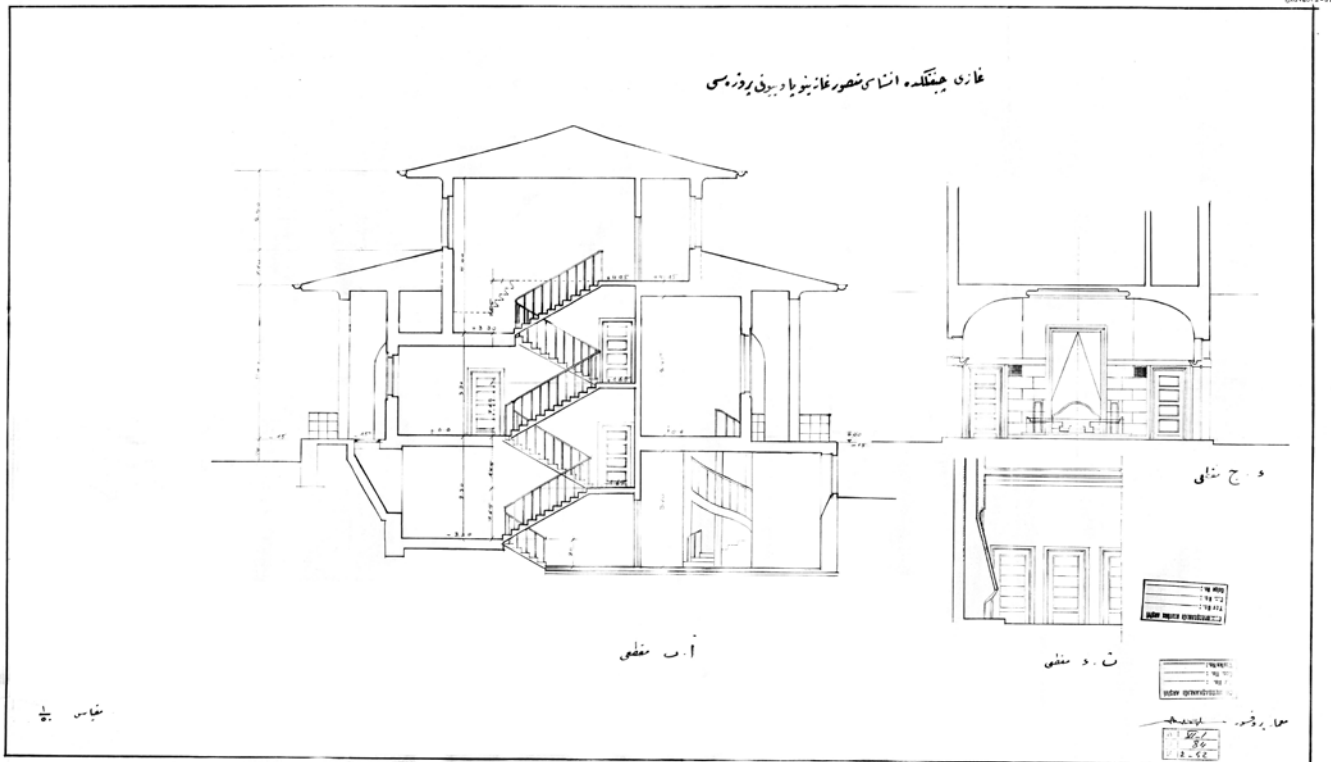
ortadan kalkmış, güneydeki revağı örten saçak kaldırılarak teras yapılmış, revak kemerlerinde ve girişlerde değişikliğe gidilmiştir. 12 Eylül 1980’de Türk Silahlı Kuvvetleri’ne devredilen yapı, günümüzde TC Başbakanlığı tarafından kullanılmakta, 1950’li yıllarda kazandığı kimliğini korumaktadır.

Doğu-batı yönünde dikdörtgen kütleli ilk yapı, bodrum üzerine iki katlıdır (**Resim 21**). Özgününde yapıyı çepeçevre kuşatan revaklar nedeni ile üst kattan daha geniş olan zemin katın büyük bölümünü, özgününde salon olarak tanımlanan geniş hol oluşturur (**Resim 22, 23**). Salonun iki yanında hizmet birimleri, birinci katta çalışma ve yatak odaları, bodrum katta ise mutfak yer alır (**Resim 24, 25**). Eglî’nin 25.11.1928 tarihli “Marmara Köşkü’nün dahili tezyinatı için izahat” a göre zemin katta büyük salonun dışında, günümüze ulaşmayan bir küçük salon, büyük salonun batısında ise özenle biçimlenmiş, geleneksel ocak biçimine sahip şömine bulunduğu anlaşılmaktadır (**19**)(**Resim 26**). Eğimli yerleşim alanı nedeni ile üç katlı olan ek binada ise, alt kat hizmet birimlerini, orta kat kuzey güney yönünde dikdörtgen biçimli büyük bir toplantı salonunu, üst kat ise eş büyüklükte iki yatak odasını içerir (**Resim 27**).

Yapının ana girişi, güney revaktan ulaşılan orta eksendeki kapıdan sağlanır (**20**). Zemini mermer kaplı geniş salonun kuzeyinde, sonradan eklenen kütlelerin büyük toplantı salonu, batısında üst kata ulaşımı sağlayan zemini

19. Çizimler arasında zemin kat planı bulunmadığı için küçük salonun yeri tam olarak tespit edilememiş, ancak büyük salonun batısında şömine ve üst kata ulaştırılan merdiven bulunması nedeni ile salonun doğusunda olabileceği düşünülmüştür.

20. Özgününde, güney cephede yan yana ikişer kapı bulunmaktadır. İlk yapının setler halinde yükselen güney yönündeki girişinin önündeki asfalt yoldan ulaşılan daha özel bir giriş olduğu anlaşılmaktadır. Ancak sonradan bu cepheye bitişen kütle nedeni ile ortadan kalkmıştır.



**Resim 26.** Marmara Köşkü, "Gazi Çiftliği'nde İnşası Mutasavver Gazino Pansiyonu", 1928, Doğu-Batı Kesiti, 1928, Ernst Egli (CAA VII-1.84.2-43).

21. Yapının özgün projesinde güney cephede çift kanatlı ahşap kepenkli altı pencere bulunmakta, 1930'lardaki fotoğraflarında ise beş pencere uygulandığı görülmektedir. 1950'li yıllarda yapılan değişiklik sırasında birinci katın fazla olmamakla birlikte yükseltildiği ve pencerelerin üzerine kare biçimli yüzeyel girintiler yapıldığı görülmektedir.

**Resim 27.** Marmara Köşkü, Ek Yapı, Batı Cephe.

**Resim 28.** Marmara Köşkü, Güney Cephe.

mermer kaplı özenli merdiven holü bulunmaktadır. Birinci katta uzun dar koridorun güney yüzünde yaklaşık eş büyüklükte yan yana üç oda sıralanır. Koridorun diğer yüzünde özgününde yedi pencere sıralanırken ek bina nedeni ile bunlar kapatılmıştır. Koridorun doğu ve batı ucunda revakların üzerindeki teraslara açılan birer kapı bulunmaktadır. Oldukça yalın bir anlayışla biçimlenen odalar güneydeki pencerelerden bol ışık alır.

Yapının uzun ön ve arka cepheleri ile iki yan cephe özgününde simetriktr (**Resim 28**). Yalın bir anlayışla biçimlenen güney cephenin önünde birkaç basamakla ulaşılan veranda ve beş yuvarlak kemerli revak, revağın üstünde geniş bir teras ve üst kat odalarının düşey dikdörtgen biçimli beş penceresi sıralanır (**21**). Üç büyük, iki küçük kemerden oluşan revağın

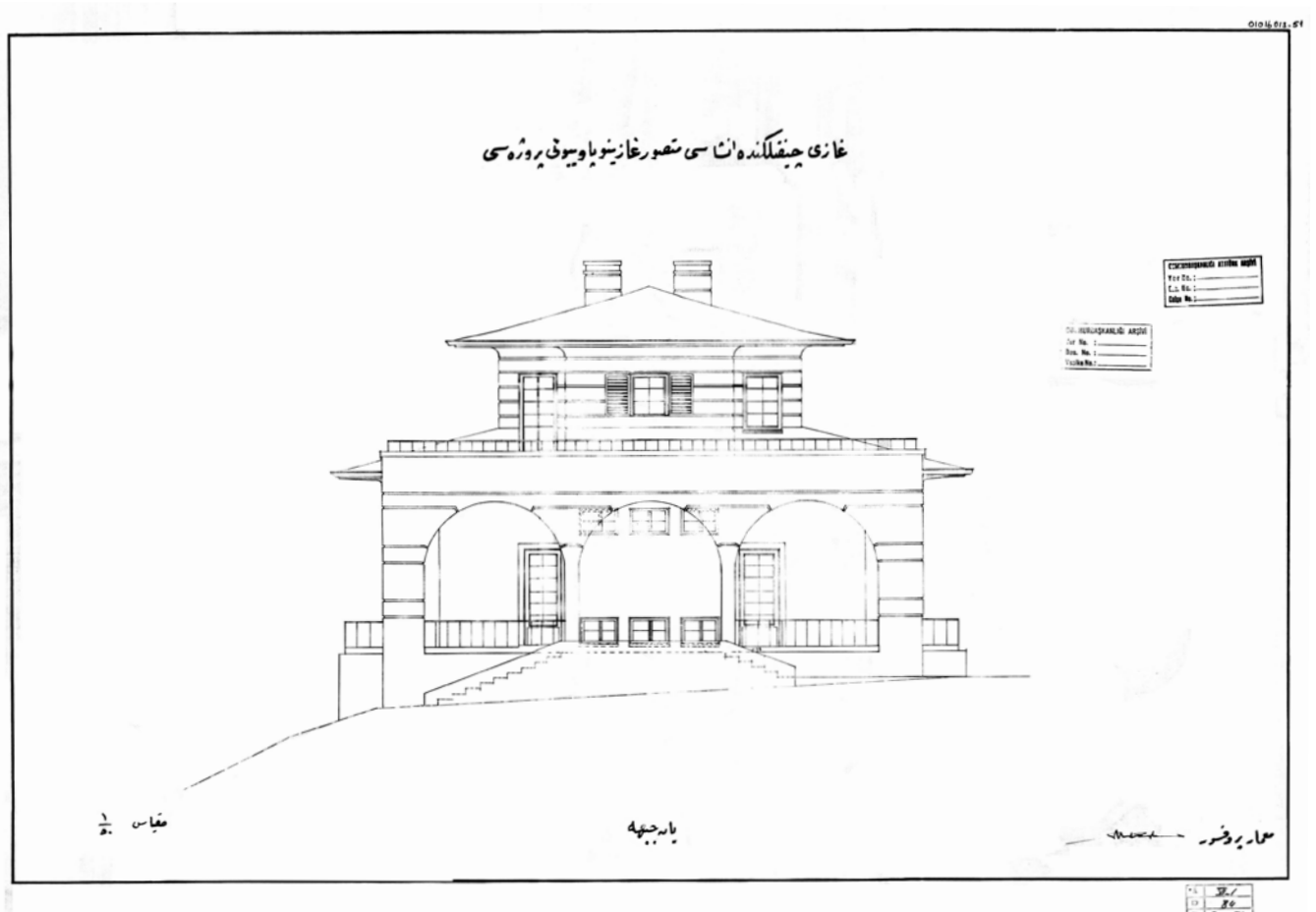






Resim 29. Marmara Köşkü, Teras.

Resim 30. Marmara Köşkü ("Gazi Çiftliği"nde İnşası Mutasavver Gazino Pansiyonu"),1928, Ernst Egli, 1928 (CAA VII-1.84.2-53).





**Resim 31.** Marmara Köşkü, Batısındaki Merdivenler.

**Resim 32.** Marmara Köşkü, Doğu Cephe.

22. Eglî'ye ait özgün cephe çizimlerinde bu cephelerin yatay derzlerle hareketlendirildiği, ön cephenin doğu ucunda yuvarlak pencere ile iki yanında simetrik olarak yerleştirilmiş düşey dikdörtgen pencere ile üstte altı pencere bulunduğu görülmektedir. Ancak yapının 1930 tarihli fotoğraflarında bu derzler uygulanmamış, ana cephenin iki yanına, simetriyi güçlendiren yuvarlak kemerli ikişer niş, üstte ise beş pencere yapılmıştır.

**Resim 33.** Marmara Köşkü, Ek Yapı, Batı Cephe.

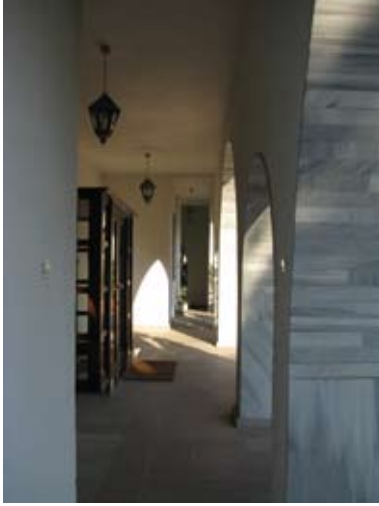
**Resim 34.** Marmara Köşkü, Ek Yapı, Balkon.



özgününde yuvarlak kemerli dört bölümden oluştuğu, kiremit kaplı geniş bir saçakla örtüldüğü, sonradan bu saçığın kaldırılarak teras yapıldığı anlaşılmaktadır (**Resim 29**). Böylece yapıyı üç yönden kuşatan teras görünümü elde edilmiş, bu durum geniş bir alt katın üzerinde piramidal olarak daralan bir üst kat etkisi yaratmıştır (**22**). Özgününde, ön cephede simetriyi güçlendiren ve iki yandaki sağır yüzeyi hareketlendiren yuvarlak kemerli nişler olduğu ancak bunların sonradan kapatıldığı görülmektedir (**Resim 7**).

Yapının kısa cephelerinde ise üç bölümlü revak ve ikişer kapı, üst seviyede üçer küçük pencereye yer verilmiştir (**Resim 30-32**). Revağın üzerinde ise teras ve pencereler ve birer kapı bulunur. Sonradan eklenen kütlelerin üç yönünde, zemin katta yine yuvarlak kemerli revak düzeni sürdürülmüş, birinci katta bunun üzeri teras olarak düzenlenmiştir (**Resim 33**). Birinci katta ise toplantı salonunu yine üç yönden kuşatan düşey etkili büyük dikdörtgen pencereler, en üst sırada ise odaların daha küçük pencereleri sıralanır. Toplantı salonunun düşey dikdörtgen pencerelerinin üzerinde, yatay bir dizi oluşturan yüzeyel girintilere yer verilmiş, bu kütlelerin Çiftlik arazisine bakan üst katna basık kemerli balkon yerleştirilmiştir (**Resim 34**). Bütün cepheleri edelputz sıvalı olan yapı geniş bir saçakla sonlanmış, kiremit kaplı kırma çatı ile örtülmüştür. Betonarme iskelet





Resim 35. Marmara Köşkü, Güney Revak.

sistemindeki yapı subasman seviyesine kadar taş kaplanmış, revak, teras ve dıştaki merdivenlerin kaplamalarında taş, revak kemerlerinin iç yüzeyinde mermer, yapının içinde ise, salon ve koridorun zemin kaplamalarında ve merdivende mermer kullanılmıştır (**Resim 35**). Oldukça yalın bir anlayışla biçimlenen yapıda, özgününde duvar kağıtlarında sade desenlere ve şöminenin yakınına koymak için heykel gibi bazı dekorasyon öğelerine yer verilmesine karşın günümüzde herhangi bir bezeme ögesi bulunmamaktadır.

Yapının inşaatı sürerken tamamlanan İzmir Köşkü ise havuza doğru uzanan temel üzerinde yükselen, tek katlı, tek mekanlı kare kütleli küçük bir yapıdır (**Resim 36, 37**). Geniş cam yüzeyleri, dışa taşkın balkonu ve giriş düzenlemesi ile sade ancak hareketli bir görünüme sahiptir. Görsel olarak deniz kenarında konut modeli oluşturması bakımından, havuzda ve parkta açık olarak gönderme yapılan Marmara Denizi ve kıyısı düşüncesini



Resim 36. Marmara Havuzu, İzmir Köşkü.



Resim 37. Marmara Havuzu, İzmir Köşkü.



Resim 38. İzmir Köşkü, Güney Cephe.



Resim 39. İzmir Köşkü, İç Görünüm.

tamamlamaktadır. Yapının güneyinde, taş kaplı merdivenlerle ulaşılan, üzeri saçakla örtülü bir veranda ve giriş, doğu ve batısında yüzeyi küçük karelere bölünmüş ikişer geniş cam yüzey, güneyinde dışa taşkın bir balkon bulunur (Resim 38). Zemini ahşap kaplı mekanın tavanına yıldız formu verilerek hareketlendirilmiştir (Resim 39). Cepheleri edelputz sıva ile kaplı bu küçük yapı, geniş saçaklı kiremit kaplı kırma çatı ile örtülüdür.

## DEĞERLENDİRME

Marmara Köşkü'nün içinde bulunduğu "Gazi Orman Çiftliği" Yerleşkesi, modernite projesinin deneme ve uygulama alanı olarak kurgulanıp gelişmiş, üretim ve barınma işlevlerinin yanında eğlenme ve dinlenme amaçlı bileşenleri ile Cumhuriyet'in modern çevre ve yaşama ideallerinin gerçekleştirileceği bir model olarak sunulmuştur. Tarımın ve endüstrinin modern koşullarda uygulanacağı bu kompleksin Jansen ve Eglí'nin planlama çalışmaları ile şekillenen ortamında lunapark, Bira Parkı, dans pisti, tenis kortları, yüzme havuzları, piknik alanları vb. modern bireyin şekilleneceği, yeni bir görgü ve deneyim kazanacağı mekanın parçalarıdır. Cumhuriyet'in gelecekçi/fütürist ideolojisi, projelendirdiği yeni ülke ve onun idealleri, gençlerin, kadın ve erkeklerin bir arada varolduğu mekanlar üzerinde görselleştirilmektedir. Cumhuriyet'in başlıca ideallerinden olan sağlık, gençlik gibi kavramlara da doğrudan gönderme yapan medeniyet sembolleri olarak çalışanlarına, Ankaralılara ve diğer misafirlere sunulmuştur. Yerleşkenin tümünü kapsayıcı belirli bir planlama yapılmaksızın başlayan Çiftlik yerleşiminde halka açık modern mekanlar oluşturma niyetinin daha başlangıçta varolduğu, günümüze ulaşmayan Kuleli Köşk'ün, kamuya açık havuzlu park düzenlemesinde, hemen ardından Marmara ve Karadeniz Havuzları'nda ve Bira Parkı'nda izlenebilmektedir.

Bu düşüncenin bir parçası olarak üretilen Marmara Havuzu ve Parkı, yerleşim alanının bir kenarında konumlanan Marmara Köşkü Çiftliğinin, modern planlama ve inşaa süreçleri sonucunda elde edilen erken tarihli uygulaması olarak karşımıza çıkar. Köşk ve havuz, mimar-işveren diyalogu ve tasarım süreçlerinin takip edilebildiği ilk uygulamalar olmanın yanında Eglí'nin Türkiye'deki en erken tarihli yapılarından birisidir. Türkiye'ye gelir gelmez Atatürk tarafından, "modern olması" talebi ile Gazi İlk Muallim Mektebi Projesini tamamlayarak Milli Eğitim

23. Köşkün kuzeyindeki eğimli alanda küçük bir havuz bulunur. Daha önce yapılan Kuleli Köşk'ün önünde de havuzlu park bulunmakta, aynı dönemin Ankara'daki konutlarında yaygın olarak havuzlu bahçe yapılmaktadır. Aynı dönemin taşra kentlerinde de havuzlu bahçe beğenisi dikkati çeker.

24. Atatürk, büyük ölçekli kamu yapılarında geleneksel öğelerden uzaklaşırken, Çiftlik yaşamının konut anlayışına uyan bu küçük yapıda kemeri sakıncalı bulmamış olmalı.

25. Bu yapılarla ilgili ayrıntılı bilgi ve belge için, bkz. Alpagut (2005).

Bakanlığı içinde başta Ankara olmak üzere Anadolu için eğitim yapılarının tasarımıyla gerçekleştirmeye başladığı dönemin ürünüdür. Bu erken dönem olma özelliği Egli mimarisinin kimi alışıldık özelliklerinin dışında, örneğin bağlayıcı eleman olarak kemere yer vermesinde de belirginleşir. Gazi İlk Muallim Mektebi projesindeki rol değişimi ve bu dönemde iyice belirginleşen yabancı mimar tercihi, Atatürk'ün mimariden beklentilerine açıklık kazandırmaktadır.

Marmara Köşkü, küçük bir yapı olmasına karşın yerleşkenin yüksek noktasındaki konumu, etkili bir görünüm kazandırır. Bu konum, tıpkı Çankaya'daki ikametgahının ve sonradan Holzmeister'e yaptıracağı Pembe Köşk'ün, tüm kente hakim, gören/ gözetleyen/ izleyen anlamları gibi Çiftliğin tümünü algılamaktadır. Köşkün önünde taraçalar halinde yükselen özenli bahçe düzenlemesi, yapıyı çevresi ile birlikte düşünen modern anlayışın ilk örneklerinden olma özelliğini taşır (23). Köşkün görünümünü daha da vurgulu hale getiren bu düzen, Çiftliğin bütününde algılanabilecek, toprağa hakim olma, onu şekillendirme isteğinin bir başka boyutunu örneklemektedir. Güneyindeki kamuya açık havuzlu park, köşkü Çiftliğin kullanıcılarından soyutlamak yerine onu "görebilme" olanağı sağlar.

Bu dönemde kamu yapılarının projelendirilme işi özellikle Almanca konuşulan ülkelerden gelen mimarlara verilirken konut alanını Türk mimarların sahiplendiği görülmeyle birlikte, Atatürk için düşünülen böyle bir konutun tasarımı ve yapımı, İsviçreli Mimar Ernst Egli'ye verilmiştir. Ankara için yaptığı diğer tasarımlar gibi bu yapıdan da memnun kalmış olmalı ki Egli, 1930'lu yıllar boyunca Çiftliğin modern bir görünüm kazanmasına yönelik planlama çalışmalarını ve pek çok yapının tasarımıyla üstlenen başlıca mimar olacaktır.

Marmara Köşkü Egli'nin kendisini, yabancı olduğu ve anlamaya çalıştığı politik ve kültürel atmosferin içinde bulduğu dönemin dinamikleri içinde çözümlenebilecek ilginç bir yapıdır. Kemerli kubbeli tasarımdan vazgeçen Atatürk'ün bu yapıdaki yönlendirici konumuna ilişkin herhangi bir bilgi bulunmamakta. Atatürk'ün, yapıyı çepeçevre kuşatan yuvarlak kemerli revak düzenini tercih edip etmediğini bilmemekle birlikte, Egli'nin bu tasarımıyla onayladığı açıktır. Nitekim yapının projelendirilme aşamasından başlayarak inşaat süreci boyunca köşk ile yapılan yazışmalarda herhangi bir memnuniyetsizlikle karşılaşılıyor.

Diğer yandan, Egli'nin kemeri tercih etmesi, buna karşın dik eğimli çatısı ve ahşap kepenkli pencereleri ile yapıda Kuzey Avrupa kökenli bir görsel etkiyi de yakalaması, dönemin kendi içinde ikilemler taşıyan mimarlık ortamını da örneklemekte. Burada kemerli bir yapı olan Gazi İlk Muallim Mektebi deneyiminden ve Atatürk'ün mimarlıktan beklentisini anladıktan sonra neden hala kemeri kullandığı şeklinde bir soru akla gelmekle birlikte, Atatürk'ün Çiftlik için tasarlanan küçük ölçekli bu yapıda böyle bir dikteye gitmediği ya da geleneksel bir öğe olarak algılanan kemeri reddetmediği, Egli'nin ise anlamaya çalıştığı bu yeni ortamda, mevcut olan ile yeni olanı sentezlediği ilk arayışlarından biri olduğu düşünülebilir (24). Zaten kemerli revağın dışında yapı, Egli'nin geldiği coğrafyaya özgü dik eğimli çatısı, ahşap kepenkli pencere düzeni, simetrik ve yalın cephe özellikleri ile modern konut etkisinden uzaklaşmıyor. Ancak aynı özellikleri nedeni ile dönemin biçim dilini tanımlayan "kübik" kavramını da tümüyle karşılamıyor. Benzer özellikler Egli'nin aynı tarihlerde Ankara'da yaptığı Etimesgut Yatı Mektebi ve Ticaret Lisesi yapılarında da dikkati çekmektedir (25). İç mekanda, eğlence amaçlı toplantılara uygun geniş

26. Bu konuya dikkatimi çeken sayın Ali Cengizkan'a teşekkür ederim. Arif Hikmet Koyunoğlu ve Türk Ocağı binası konusunda ayrıntılı bilgi için bkz. Kuruyazıcı (2008).

27. Egli, modern mimarlığın öncü isimlerinden olmasa da daha öğrencilik yıllarında mimarlık ve sanat alanlarındaki yeni gelişmeleri, modern yapıları hayranlıkla izlemiştir. Asistanı olma teklifi aldığı Avusturyalı mimar Clemens Holzmeister Egli'ye birlikte bir mimarlık okulu kurmayı önermiş, ancak bu düşünceleri gerçekleştirilmemiştir. İkisi de teknik okulların modern mimar yetiştirmek konusunda yetersiz olduklarını düşünmektedirler (Egli, 1969).

28. Egli'den aktaran, Atalay Franck (2004).

salonu, üst katta geniş ve ferah yatak odaları ile geleneksel bir kimlik de taşımazken, Egli'nin şömine tasarımında geleneksel Türk ocağının biçimsel özelliklerini kullanması, her şekilde Egli'nin yeni tanımaya başladığı kültüre özgü ayrıntılar ile bağ kurmaya ya da daha sonraki yazılarında vurguladığı gibi Anadolu'yu göz ardı etmeyen "sentez" yaratmaya yönelik uygulamalar olarak görülebilir. Geleneksel Türk odasına özgü ocak bulunan mekan, Marmara Köşkü ile aynı tarihlerde inşaatı devam eden Arif Hikmet Koyunoğlu'nun Türk Ocağı (1927-1930) (Halk Evi, günümüzde Devlet Resim Heykel Müzesi) binasındaki Atatürk'ün isteği ile yapılan Türk Salonu'nu akla getirir. Bu durum, Ankara'daki bu önemli inşaatı büyük olasılıkla görmüş olan Egli'nin Atatürk'ün beğenisi ve konu ile ilgili eğilimler konusunda fikir edinmesinde, yöreye özgü olduğu kadar günün beklentilerini de karşılayacak modern bir yapı üretme konusundaki arayışlarında etkili olduğunu düşündürür (26). Öte yandan mobilyalarda, döşemelerde, duvarların boyasında, düz, yalın, gösterişsiz ve "modern" görünümü tercih etmesi bulunduğu dönemin modern ev içi tasarımları ve beklentileri ile örtüşüyor (27). Egli, burada olduğu gibi erken dönem yapılarında, kısa süre sonra daha iyi tanıyacağı geleneksel Türk evi ile bazı detaylarda bağ kurmuştur. 1934 yılında Güzel Sanatlar Akademisi'nde başlattığı Milli Mimari Semineri bu ilginin bir ürünüdür. 1936 yılında *La Turquie Kemaliste* dergisine yazdığı makalede,

"Modern Türk evinin gerekli tüm modern teknik donanımları dış görünümünde değil ama özünde barındırması, özgün formların çağın ihtiyaçlarına uygun şekilde uyarlanması, kendi tarzının büyüklüğünü yaşatması ve Türkler'in dünya kültürünün gelişimine özgün bir katkı olan geç Osmanlı Döneminin kaybolan ulusal değerlerinin Rönesans'ı olarak yeniden yaşam bulması dileğimdir." diyerek Milli Mimari Semineri deneyiminin uzantısı olan görüşünü sürdürür (28). İsviçre Büyükelçiliği binasında bu ilgisini açıkça gösterir.

Mimarın, yapının projesi ile birlikte iç düzenlemesini de ele alan Batılı yaklaşımı, Çiftlik için olduğu kadar Ankara için de yeni bir deneyim örneğidir. Egli'nin Marmara Köşkü'nün iç dekorasyonunda yalınlığı ve sadeliği öne çıkaran, bu yönü ile de "kibar bir güzellik" yaratmaya çalıştığı anlaşılan açıklamaları dönemin modern konut, modern mobilya, modern yaşam söylemlerine uygun bir mekan tanımlar. Aynı şekilde, salonda görsel bir odak yaratması beklenen resim, heykel gibi sanat yapıtlarından birine yer verilmesi "moda"sı, Egli'nin salonunda, özellikle tembihlediği şekli ile, "mümkünse antik, yoksa yeni eserlerden biri ama her şekilde mermer olmalı, çiçek ve benzeri bir obje konulacaksa saksı ve etajerin zevksiz olmamasına dikkat edilmeli" sözleri ile 1930'dan hemen önce yapılan bu modern köşkte de yerini buluyor. Egli'nin "zevksiz olmamasına dikkat edilmeli" sözleri önceki dönemin süslü, ağır, hantal, toz tutan, mekan ile uyumsuz olabilecek her nevi öğeyi içeriyor olmalı. Öncelikli olarak antik heykeli tercih etmesi ise, Egli'nin 1969 tarihli anılarında anlattığı Antik Çağ mimarlığına ve sanatına duyduğu ilgi ile açıklanabilir. Bu konudaki düşüncelerine, antik kentlere yaptığı gezilerini anlatırken yer veriyor:

"Ne zaman Antik ya da Helen tarzı bir yapının kalıntısına dokunsam, sanki içimden sessizce fısıldayan canlı bir ürpertinin geçtiğini hissediyorum. Bu ses bana, bir kere doğmuş bir güzelliğin, tüm ihmallere, yıkımlara ve terk edilmişliğe rağmen yok olmayacağını, zira onun yaratıcının bir eseri olduğunu, onun sevgisiyle canlı kaldığını, hiçbir zaman kaybolmayacağını ve tekrar yeni bir şekil ile hayata döneceği umudunu taşıdığını fısıldıyordu." (Egli, 1969)

Atatürk Orman Çiftliği'nde 1930'lu yıllara ait yapılar günümüze ulaşmakla birlikte 1930 öncesinde yapılan binaların birçoğu ne yazık ki özgün kimliklerini büyük ölçüde yitirmişler ya da tümüyle yok olmuşlardır. Marmara Köşkü bu dönemden kalan ender örneklerden birisidir. Ancak özgün işlevinin değişmesi ile birlikte, havuzlu park da kullanımdan çıkmış, bu durum, başlangıçtaki amacının yitirilmesine neden olmuştur. Çiftliğin İstasyon yakınındaki halka açık mekanlarında yaratılan istenmeyen görünüm düşünüldüğünde, bu değerli yapının mimarlık tarihi okumalarına katkı sağlayacak özgün kimliğini büyük ölçüde korumuş olması sevindiricidir. Köşkün çevresindeki yeşil doku da aynı hassasiyetle korunmuştur. Marmara Köşkü'nün, özel kullanımından kaynaklanan halka kapalı olma niteliği bir yana bırakıldığında, Çiftliğin bu dönemden günümüze ulaşan çoğu Egli tasarımı olan yapılarının korunmasına örnek oluşturması gerektiği, Atatürk Orman Çiftliği'nin kuruluşundan gelişimine, üretim tekniklerinden üretilenlere, günlük yaşam ve eğlence ortamına kadar geçmişten günümüze bilgi sunan bir yerleşkeye dönüştürülmesi için yapılması önerilen çalışmalara katkı sağlayacağı düşünülmektedir.

#### KAYNAKLAR

- ALPAGUT, L. (2005) *Erken Cumhuriyet Dönemi'nde Ankara'daki Eğitim Yapıları*, Yayınlanmamış Doktora Tezi (Danışman M.S. Akpolat), Hacettepe Üniversitesi Sosyal Bilimler Enstitüsü Sanat Tarihi Anabilim Dalı, Ankara.
- ALPAGUT, L. (2010a) Atatürk Orman Çiftliği'nde "Geleneksel" Bir Yapı: Bira Fabrikası Hamamı, *Folklor Edebiyat*, s: 63; 29-52.
- ALPAGUT, L. (2010b) Atatürk Orman Çiftliği'nde Ernst Egli'nin İzleri: Planlama, Bira Fabrikası, Konutlar ve "Geleneksel" Bir Hamam, *METU JFA* (27-2) 239-64.
- ANON. (1930) *Gazi Orman Çiftliği 5 Mayıs 1925-5 Mayıs 1930*, Hakimiyeti Milliye Matbaası, Ankara.
- ANON. (1933) *Ankara'da Gazi Orman Çiftliği (Mayıs 1925-Mayıs 1933)*, Orman Çiftliği Umumi İdaresi, Ankara.
- ANON. (1939) *Atatürk Çiftlikleri*, Devlet Ziraat İşletmeleri Kurumu Neşriyatından, Ankara.
- ANON. (1953) *Atatürk Orman Çiftliği*, İstanbul Matbaası, İstanbul.
- ANON. (2007) *Atatürk Orman Çiftliği, Bir Çağdaşlaşma Öyküsü*, Koleksiyoncular Derneği Yayını, Ankara.
- ASLANOĞLU, İ. (2001) *Erken Cumhuriyet Dönemi Mimarlığı 1923-1938*, ODTÜ Mimarlık Fakültesi Yayınları, Ankara.
- ASLANOĞLU, İ. (1984) Ernst Egli, Mimar, Eğitimci ve Kent Plancısı, *Mimarlık* (11-12) 15-9.
- ASLANOĞLU, İ. (1984) 1923-1946 Döneminde Ankara'da Yapılan Resmi Yapıların Mimarisinin Değerlendirilmesi, *Tarih İçinde Ankara Eylül 1981 Seminer Bildirileri*, ODTÜ Mimarlık Fakültesi Yayını, Ankara.
- ASLANOĞLU, İ. (1992) 1923-1950 Yılları Arasında Çalışan Yabancı Mimarlar, *Ankara Konuşmaları*, Mimarlar Odası Ankara Şubesi, Ankara.

- BOZDOĞAN, S. (2002) *Modernizm ve Ulusun İnşası*, çev. T. Birkan, Metis Yayınları, İstanbul.
- CANGIR, A., ed. (2007) *Cumhuriyet'in Başkenti*, Ankara Üniversitesi Kültür ve Sanat Yayınları, Ankara.
- CENGİZKAN, A. (2002) *Modernin Saati*, Boyut Yayıncılık ve Mimarlar Derneği 1927, Ankara.
- CENGİZKAN, A., der. (2009) *Fabrika'da Barınmak, Erken Cumhuriyet Dönemi'nde Türkiye'de İşçi Konutları: Yaşam, Mekan ve Kent*, Arkadaş Yayınevi, Ankara.
- EGLI, E.A. (1930) *Mimari Muhit, Türk Yurdu*, c: 30, s: 224; 32-3.
- EGLI, E.A. (1936) *Das Türkische Wohnhaus, La Turquie Kemaliste* (14) 19.
- EGLI, E.A. (1942) *Türkische Baukunst in Geschichte und Gegenwart*, Yayınlanmamış Ders Notları ve Manuskript, Zürich (Wissenschaftshistorische Sammlungen ETH Zürich Hs. 785.1).
- EGLI, E.A. (1969) *Im Dienst Zwischen Heimat und Fremde, Einst Und Dereinst, Erinnerungen*, yayımlanmamış kitap, Meilen (Wissenschaftshistorische Sammlungen ETH Zürich Hs. 787.1).
- FRANCK ATALAY, O. (2004) Ernst Egli: Erken Cumhuriyet Dönemi Mimarı ve Eğitimcisi 1930-1936, *Arredamento Mimarlık* (3) 110-9.
- KESKİNOK, Ç. (2000) Atatürk Orman Çiftliği: Kuruluşu, Sorunları ve Çözüm İçin Öneriler, *Mimarlık* (292) 43-6.
- KURUYAZICI, H. (2008) *Osmanlı'dan Cumhuriyet'e Bir Mimar Arif Hikmet Koyunoğlu*, Yapı Kredi Yayınları, İstanbul.
- NICOLAI, B. (1998) *Moderne Und Exil, Deutschsprachige Architekten in der Türkei 1925-1955*, Verlag für Bauwesen, Berlin.
- ÖZTAN, Y. (1993) Atatürk Orman Çiftliği'nin Ankara Kentinin Yeşil Alan Sistemi İçin İşlevi, *Dünü Bugünü ve Geleceği İle Atatürk Orman Çiftliği*, Ziraat Mühendisleri Odası Yayını, Ankara
- ÖZTOPRAK, İ. (2006) *Atatürk Orman Çiftliği'nin Tarihi*, Atatürk Kültür, Dil ve Tarih Yüksek Kurumu Atatürk Araştırma Merkezi, Ankara.
- TEKELİ, İ. (2007) Türkiye'nin Yaşadığı Hızlı Kentleşmenin Öyküsünü Modernist Meşruiyet Kavramını Merkeze Alarak Kurma Yolunda Bir Deneme, *80. Yılda Cumhuriyet'in Türkiye Kültürü*, TMMOB Mimarlar Odası ve SANART Yayını, Ankara.
- YASA YAMAN, Z. (2009) Bauhaus ve Söylemleştirilen İç Mekan Anlayışı: Yeni Yaşam, Yeni Dekorasyon, Yeni Mobilya, *Bauhaus: Modernleşmenin Tasarımı*, der. A. Artun, E. Aliçavuşoğlu, İletişim Yayınları, İstanbul.



Received: 16.05.2011; Final Text: 27.02.2012

**Keywords:** the Marmara Chalet; the Atatürk Forest Farm; Ernst Arnold Egli; early Republican Turkish architecture.

### THE MARMARA CHALET: MODERN FARMHOUSE FOR ATATÜRK

Established in 1925, the Gazi Paşa Farm has shown a planned development during the 1930s with its complementary functions of agriculture, industry, accommodation, entertainment, and leisure. The Marmara Chalet built as resident for Atatürk is one of the primary structures of the Farm premises, which defines the qualification of the 'modernity project' at its own scale. This early-dated structure realized by the Swiss architect Ernst Arnold Egli between the years 1928-1929, one year after he came to Turkey, reveals how the era perceived 'the modern' as much as tendencies of the architecture of Egli, and how it reflected these modes of presence to design/construction processes, and decision mechanisms. On the other hand, it is the messenger of the effective position of Egli at the Gazi Forest Farm that persisted during the 1930s with respect to planning and construction.

Marmara Chalet is a part of the public park where the Marmara Pool, one of the primary entertainment/leisure places of the farm, is located. The structure designed as a modern farmhouse is an important example of the Early Republican period residences, its location characteristics complying with contemporary lifestyle, and its components satisfying functions such as meeting, gathering in balls, along with residing; showing modern design understanding, use of new materials and techniques, and many other minor details. Besides the appearance of the Farm developed as a manufacturing center with the Beer Factory and auxiliary buildings that would later be built by Egli, the park with the pool and the chalet is one of the focuses which contributed and still contributes to divergence of the premises from the image of a traditional manufacturing site of manufacture to that of a cultural space.

This design performed by Egli immediately after he arrived Turkey, is the product of the environment he has newly come to as a Western architect, and his quests in regard to creation of architecture complying with the expectations of the employer. The arched porch pattern on the structure that is not seen in other designs by Egli, suggests the dilemmas of the transformation process in the culture of architecture experienced in late 1920s in Turkey. While the structure carries characteristics of modern residences with its steep sloped roof specific to the geography where Egli came from, wooden shutter windows, symmetrical and plain facades, its porched ground floor, and the interior pattern complying with the new life aspiration of the era, it does not completely represent the cubic definition that answers the architectural form and language of the time.

The manufacturing and trade spaces which became distinct in the Gazi Forest Farm experience, and the life circles and details offered therewith provide detailed and substantial information as to ideational and formal base of modernization. It is evident that the transforming function of the Gazi Forest Farm with its specific qualities, such as the concept of occupant/designer in modern housing as a fairly new experience, the Western design understanding perceiving the interior and exterior of the building as a whole, cannot be ignored. It is a must to understand, evaluate and preserve the Marmara Chalet as part of early Republican period architecture heritage, like several structures with different functions on the Atatürk Forest Farm. Thus it will contribute to understand the Farm as a multilayered information package with its environment and its buildings

The study aims to evaluate Marmara Chalet in the light of the original visual and written documentation accessed primarily at the Atatürk Archive of the Presidential Residence, the Archive of the Atatürk Forest Farm, and sources of other relevant institutions, and personal archives.

**LEYLA ALPAGUT**; B.A., M.A., Ph.D. in Arts

Received her Bachelor's (1994), Master's (1999), and Ph.D. degrees (2005) in Art History from Hacettepe University. Currently employed as Assistant Professor at the Department of Architecture, Abant İzzet Baysal University. Research interests include Early Republican Architecture in Turkey and educational buildings, foreign architects at Early Republican Period of Turkey and modern architecture. [leylalpagut@yahoo.com](mailto:leylalpagut@yahoo.com)