

“OTURDUĞU AHIR SEKİSİ, ÇAĞIRDIĞI İSTANBUL TÜRKÜSÜ”

A. Zekiye ÇELEBİOĞLU ABALI

SUNUŞ

Alındı : 12.11.1991
Anahtar Sözcükler: Yöresel Mimarlık,
Kerpiç Yapılar, Anadolu Konutları.

Bu halk deyimini, Nevşehir'in Hacıbektas ilçesinde, yaşadığı somut koşullardan çok uzak özlem ve özentileri olan kişileri alaya almak için kullanılır. 'İstanbul Türküsü' en uzak, en farklı olan herşeyi, 'ahır sekisi' ise, en yöresel olan şeyleri simgeliyor. Bu deyim, merkezi ile yöresel, elit ile folklorik olan tüm kategorilerin birbirleri ile zıt olduğunun bir özeti.

Hacıbektas'da çok farklı amaçlarla bulunduğum sırada, bu deyimini duydum. Kaçınılmaz olarak 'ahır sekisi'nin nasıl bir mekan olduğunu merak ettim. Gösterilen üç yapı beni çok şaşırttı. Anadolu'nun yöresel konut tiplerini tanıdığımı sanıyordum, fakat bu örnekler hiç birine benzemiyordu, mesleki ve bilimsel yazına geçmemişti. Bir mimar olarak, özgün hallerini koruyan iki örneğin rölovesini yapmak kaçınılmazdı.

Aradan geçen bunca yıl içindeki bu iki örneğin çizim ve fotoğrafları bende saklı kaldı. Mekanın izlenimleri ise, zihnimin bir köşesinde, hiç bir kategoriye oturmaksızın bekledi. O zamandan beri mesleki ve bilimsel yazına yapılan yeni katkılarda da 'ahır sekisi'nin bir örneğine, hiç değilse bir akrabasına raslamadım. 'Bu üç ev belki de tesadüflerin ürünü, kural dışı üç örnekti' düşüncesini korudum.

Fakat, bu düşünce hiçbir zaman kesinleşmedi, çünkü adının bir halk deyimine girmiş olması 'ahır sekisi'nin bir zamanlar o yörede oldukça yaygın, iyi bilinen, hatta en yöresel olarak bilinen bir mekan kategorisi olduğunun kanıtıydı.

Zaman içinde, yöresel konutun kavramsal yönleri hakkındaki birikimim, Hacıbektas'ın tarihi hakkında Farouqhi'nin (1975 ve 1976) getirdiği yeni boyutlarla tanışmam, bu iki örneğin belgelerini, konuyla ilgili kişilere sunmanın kaçınılmaz bir görev olduğu duygusunu güçlendirdi. Sadece iki örnekten hareketle genellemelere varmanın metodoloji açısından sakıncasının bilincindeyim. Okuyucu, yorumlarımı sayıca yetersiz bulgulara dayanan spekülasyonlar olarak alabilir. Fakat inancım o ki, Hacıbektas insanının dilinde, 'oturduğu ahır sekisi, çağırıldığı İstanbul türküsü' deyimini yaşadıkça 'ahır sekisi'nin bir zamanlar en yöresel mekan kategorisini simgeleyecek kadar yaygın ve önemli olduğunu kabul etmek zorundayız.

HACİBEKTAŞ KONUTU

Hacıbektaş'da hala görülen yöresel kerpiç evlerin özelliklerine değinmek, 'ahır sekisi'nin farkını kavramak için gerekli. Şöyle ki, Hacıbektaş'da 1950'lere kadar yapılmakta olan yöresel kerpiç evler, özgün bir şema gösterir. Bir konut bütününi oluşturan tüm birimler bir avlu etrafına dizilmiştir ve hepsi aynı biçimde şekillenmiş, tek katlı kerpiç kütlelerdir. Kuban (1982) bu biçimlenişin kökeninin Yeni Taş Çağı'na kadar uzandığını söylüyor. Uzaktan bakıldığında bu kütlelerin hangisi insana, hangisi hayvana, hangisi ürün depolanmasına ayrılmıştır belli olmaz. Yalnızca tandır evi, üzerindeki büyük, konik bacası ile farklılaşır. Daha yeni olan evlerde ise, bazen asıl yaşama birimi, iki katlı olduğundan farklılaşmıştır. Eldem'in (1954) sözünü ettiği yaşama ve hizmet mekanlarının farklılaşması Hacıbektaş örneği için geçerli değildir. Yine Eldem'in (1954) açıkladığı, her içinde yaşanan odanın kendi başına bir hane olması kavramı, burada daha da yaygın olarak geçerlidir.

Şöyle ki, yalnızca içinde yaşanan her oda değil, her hizmet mekanı da kendi başına bir 'hane'dir. Yerli mekan terminolojisine bakarsak, 'büyük gelinin evi', veya 'küçük gelinin evi'nden başka, 'tandır evi', 'kiler evi', 'ahır evi' gibi isimler de vardır. Hatta daha büyük bir konut sayabileceğimiz Tekke'de, 'mihman evi' (misafirhane), 'meydan evi' (toplantı salonu), 'at evi', 'ekmek evi' (fırın), 'aş evi' gibi mekan isimleri de bulunur. Konutta veya Tekke'de bunlar avlu etrafına dizilirken eşdeğer biçimde ele alınmıştır. Biri diğerinden daha etkili görünümüne veya özenli bir yapıya sahip değildir. Aralarında hiyerarşik bir düzen yoktur. Terminolojide olsun, fiziki düzenlemede olsun her mekan ayrı fakat eşdeğer bir kategoridir.

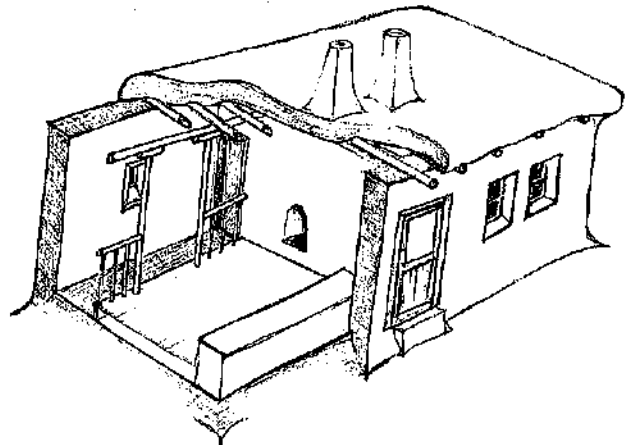
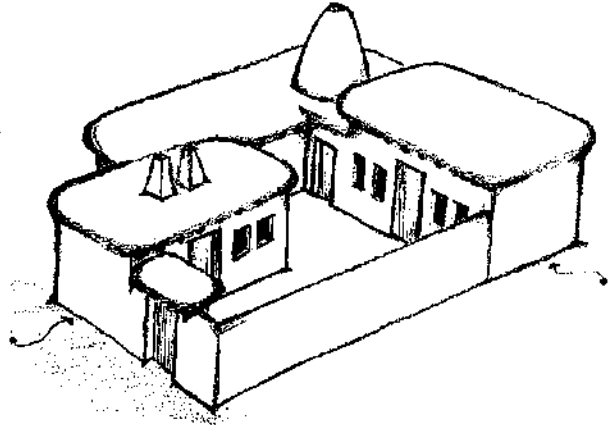
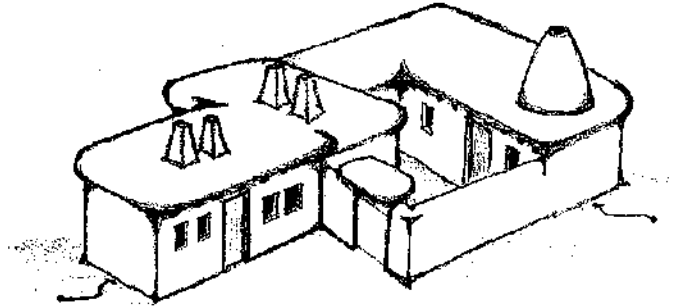
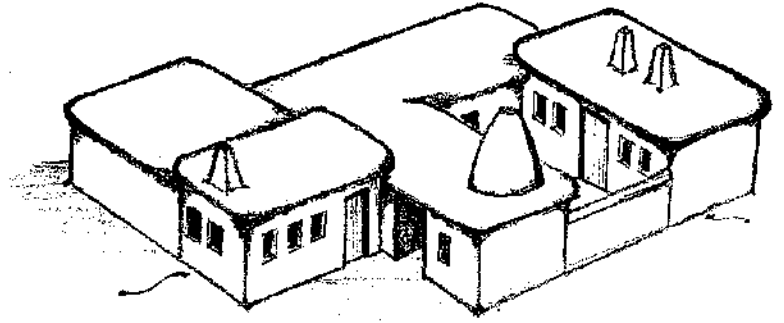
Yaşama ve çalışma mekanlarının böyle eşit kategoriler olarak algılanışı sadece tekke'de görüle, Bektaş dervişinin 'halka hizmet, hakka hizmettir' anlayışının bir yansıması olarak kabul edilebilirdi. Gerçekte mekanların bu şekilde algılanışı köylü ideolojisinin bir kültürel türevidir. Kendi kendine yeterli bir tarım ekonomisi içinde yaşamak zorunda olan insanlar için, çalışmak var olmanın en zorunlu gereğidir; yaşamak zaten çalışmaktan ibarettir. Ayrıca bu insanların hayvanlarına ve ürünlerine olan bağımlılığının derecesi düşünüldüğünde, kilerin, ambarın, ahırın ve yaşama mekanlarının eşit önemde oluşlarının nedenleri kolayca anlaşılır.

Herkesin tüm gücüyle çalışmak zorunda olduğu bir ekonomik yapı içinde, yaşantısı biraz farklı olan tek grup yaşlılardır. Buna bağlı olarak, yapısıyla olmasa bile, konut bütünü içindeki yeri ile kısmen farklılaşan birim, aile büyüğünün evidir. Oğullara ait evler daima avlu içinde iken, aile büyüğünün evi, çoğunlukla avluya bitişik fakat kapısı sokağa açılan, seyrek olarak da avlu içinde fakat avlu girişine yakın olan bir konumdadır. Resim-1'de görülen çeşitli şematik örnekler aile büyüğünün, daima üretimi denetleyen, sosyal ilişkileri düzenleyen ve yabancıları karşılayıp, ağırlayan bir konumda bulunduğunu açıklıyor.

1. Berk'in (1951) verdiği örneklerde, bir orta hole bağlı odalardan oluşan plan tipleri, hatta bunların dört odalı büyük biçimleri vardır. Dahası, bu kaynakta, Levha 2'de 'Zevile Sultan Mahallesi Ahırsekili Bir Ev' olarak tanımlanan bir örnek de görülüyor. Konya'nın yöresel evlerinin Hacıbektaş'dakilerle benzerlik gösterdiği kesin, fakat ahır sekili örneğin incelenmesinden, bu mekânın belgelerini sunduğumuz ahır sekisi ile benzerliği olmadığı anlaşılıyor. İlginç olan, başka bir mekânı tarif etse de, ahır sekisi teriminin Konya'da da kullanıldığı.

Hacıbektaş konut bütünü içinde, insan yaşamına ayrılmış evlerin planlaması Orta Anadolu'da benzerleri görülen biçimdedir: bir hole bağlı bir veya iki oda (1). Yörede bu hole 'mabeyn' adı verilir ve tipik bir sofadan çok küçüktür. Birimler 'bir oda-mabeyn' veya 'iki oda-mabeyn' gibi adlandırılır. Üçüncü veya dördüncü odalar gerektiğinde, ekleme yapılmaz; ayrı bir 'oda-mabeyn' yapılır. Yani modüler bir büyüme anlayışı vardır. Resim-2'de 'oda-mabeyn' tipinin şematik bir örneği görülüyor. Çok daha yeni yapılarda bir orta hole bağlı dört-oda planı da vardır, fakat artık orta holün ölçüleri 'mabeyn'den çok farklılaştığı için buna 'dört oda-mabeyn' denmez; ayrı bir plan tipi olarak düşünülür. Bu plan tipi, başka yörelerde de görülen 'orta sofalı plan' olarak adlandırılabilir.

Resim 1. Hacıbektaş'ta avlu etrafında dizili konut örnekleri: A. aile büyüğünün evi, B. gençlerin evi; yukarıdan aşağıya sıra ile: Erdoğan Ailesi Evi, Çuhacı Ailesi Evi, Hancılar Ailesi Evi (çizimler yazarın).



Resim 2. Hacıbektaş 'Oda-Mabeyn' ev örneği (çizim yazarın).

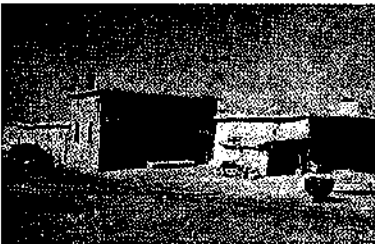
AHIR SEKİSİ

Buraya kadar anlattıklarımız, Hacıbektaş'ın yöresel kerpiç evlerinin genel karakteristikleri idi. O halde, 'ahır sekisi'nin bu genel görünüm içinde yeri nedir? Ahır sekisi'nin örneği olarak gösterilen üç mekandan ikisi de, birer konut bütünü içinde, aile büyüğünün evi konumunda bulunuyorlardı. Avluya bitişik, fakat kapısı sokağa açılan, konut bütünü'nün genel ahırından başka, kendi ayrı ahır olan evlerdi. Üçüncü örnek ise, aradan geçen sokak nedeniyle, avlusu ve çalışma mekanlarından kopmuştu. Kısacası konum planı okunamaz durumda idi.

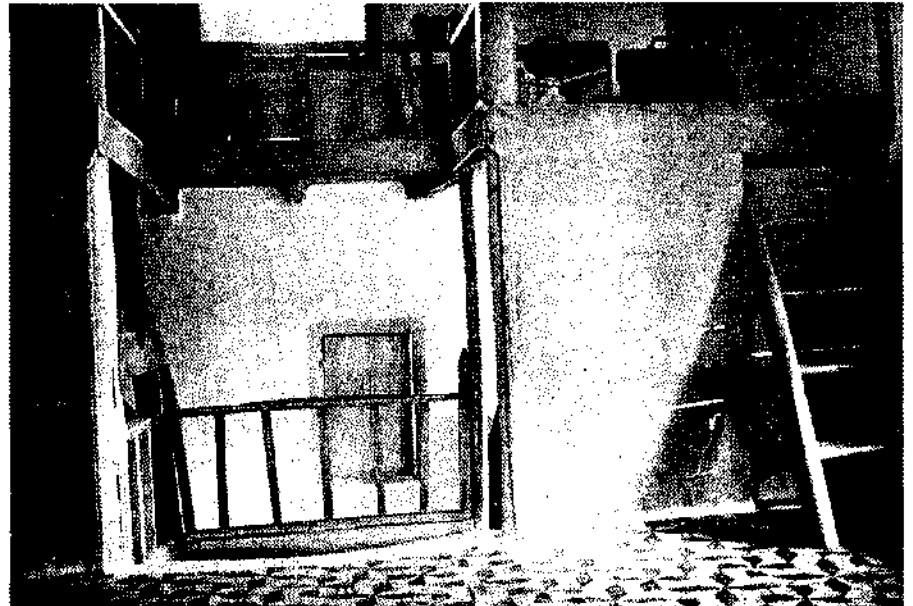
Bu üç örnekten Gök ailesine ait olanı, konum planında özelliğini koruduğu halde, iç yapısı ile değiştirilmiş olduğundan rölövesi çıkarılamadı. Erdoğan ailesine ait olan evin bütünü'nü Resim 1'de görmüştük. Ahır sekisi biçiminde olan babanın konutunun bir eskizi ile ölçekli çizimleri ayrıca verilmektedir (Resim 6 ve 7). Konum planı bozulmuş durumda olduğunu söylediğimiz Doğan ailesine ait örnek ise, ahır sekisi biriminin ölçüleri ile en büyük, yapısı ile en özenli olanıdır (Resim 15-16).

Ahır sekisi mekanını oda-mabeyn düzeninden veya bildiğimiz tüm Anadolu yöresel konut tiplerinden ayıran en önemli özellik, insanların yaşamına ayrılmış alanın, ahır ile olan ilişkisidir. 'Seki' kelimesi bilindiği gibi, oturmak için yapılmış bir platformdur. Erzurum'da 'tandır evi'nin bir köşesinde bulunan 'seki' gibi, veya başka yörelerde 'açık hayat'ın bir köşesinde bulunan 'tahtı' gibi. Ahır sekisi kelimesi de insana bir ahırın köşesinde insanlar için yapılmış bir platformu düşündürüyor. Hacıbektaş'ın ahır sekisi evleri ise, ahır ile iç içe olmasa da, ona yakın bir ilişki içinde.

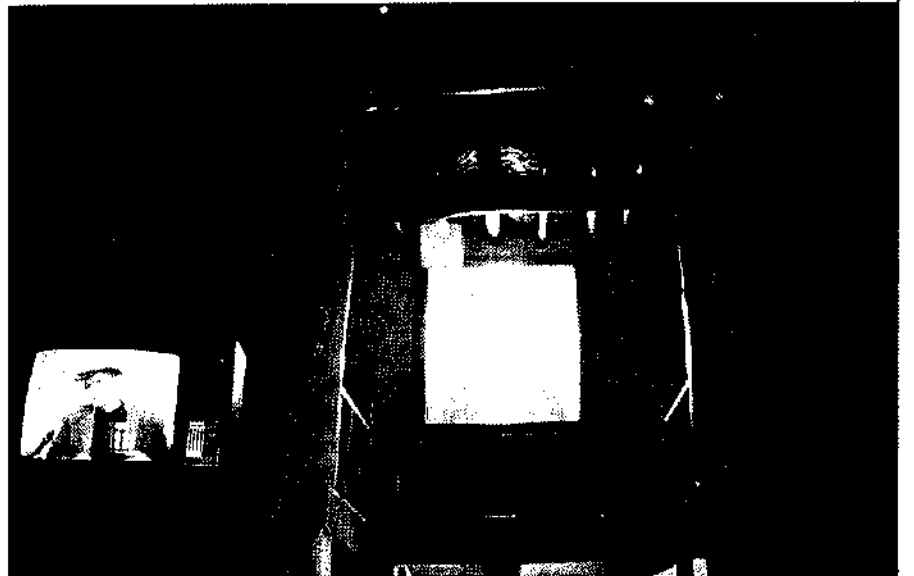
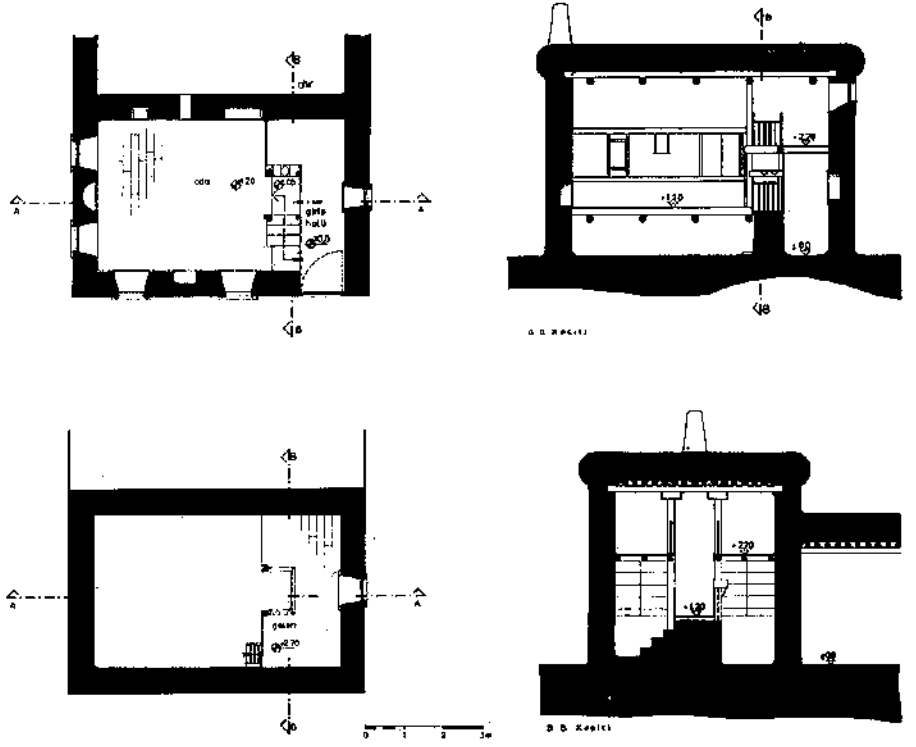
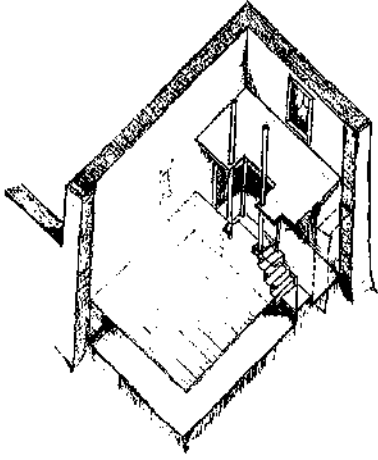
Erdoğan evi örneğinde (Resim 3-11), açılan ilk kapı ile yaşama mekanına giriliyor. Üzerinde oturuş alan, bilinen Anadolu odasındaki gibi bir ahşap platform. Ancak yüksekliği, bilinen örneklere göre çok fazla. Bu yaşama mekanından açılan bir kapı ve bir pencere, ahır buraya bağlıyor. Kısacası, ahıra giren ve çıkan hayvanlar, yaşama mekanı içinden geçiyorlar. Erdoğan ailesi, mekana yayılan kokuyu önlemek için, kapıyı iptal etmiş ve ahıra dışardan yeni bir kapı açmış. Fakat yaşama mekanından ahıra bakan pencere hala duruyor.



Resim 3-5. Hüseyin Erdoğan evi sokak, avlu ve iç görünüşleri (fotoğraflar yazarın).



Resim 6-7. Hamza Erdoğan'a ait Ahır Sekisi ev (çizimler yazarın).



Resim 8-11. Hamza Erdoğan'ın evi cepheden görünüşü; Ortak avludan görünüşü; Hüseyin Erdoğan'ın evinin iç görünüşü ve testilik (fotoğraflar yazarın).

Doğan evi örneğinde (Resim 12-20), insanlar ve hayvanlar yine ortak bir kapıdan giriyor, fakat önce küçük bir hol var. Ahır kapısının açıldıkça mekana yaydığı koku, en aza indirilmiş. Yaşama mekanından ahıra bakan pencere yine mevcut.

Her iki örnekte de, yaşama platformuna çıkıldıktan sonra dik bir ahşap merdiven ile ulaşılan, ana mekana açık bir ara düzlem var. Erdoğan evi örneğinde bu düzlem giriş bölümünün üstünü kaplıyor. Doğan evi örneğinde ise, bu çok küçük bir alan. Bu örnekte giriş bölümünün üstünü kaplayan, üçüncü bir seviye daha var ki, bağımsız bir oda niteliğinde. Her iki evde de bulunan, ana mekana bir galeri biçiminde bakan ara düzlemin, yatma yeri olduğu söylendi. Ancak bu açıklama ikna edici görünmüyor. Ara düzlemin şekil ve ölçüsü yatmak için uygun değil. Ayrıca çok dik ve dar olan basamaklardan gerekli eşyanın indirilip, çıkartılması da çok zor olurdu.

Yörede hala var olan müzikli-danslı sosyal toplantılar ve semah geleneği gözönüne alınırsa, bu düzlemin saygın bir misafirin, topluluğa hitap eden bir kişinin veya bir saz aşığının oturmasına ayrılmış olması daha mantıklı bir olasılık gibi görünüyor.

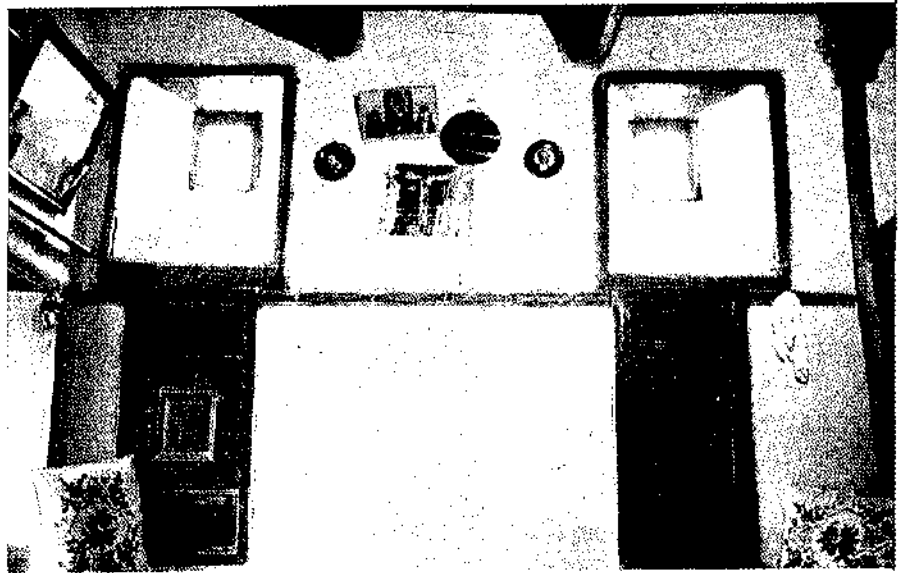
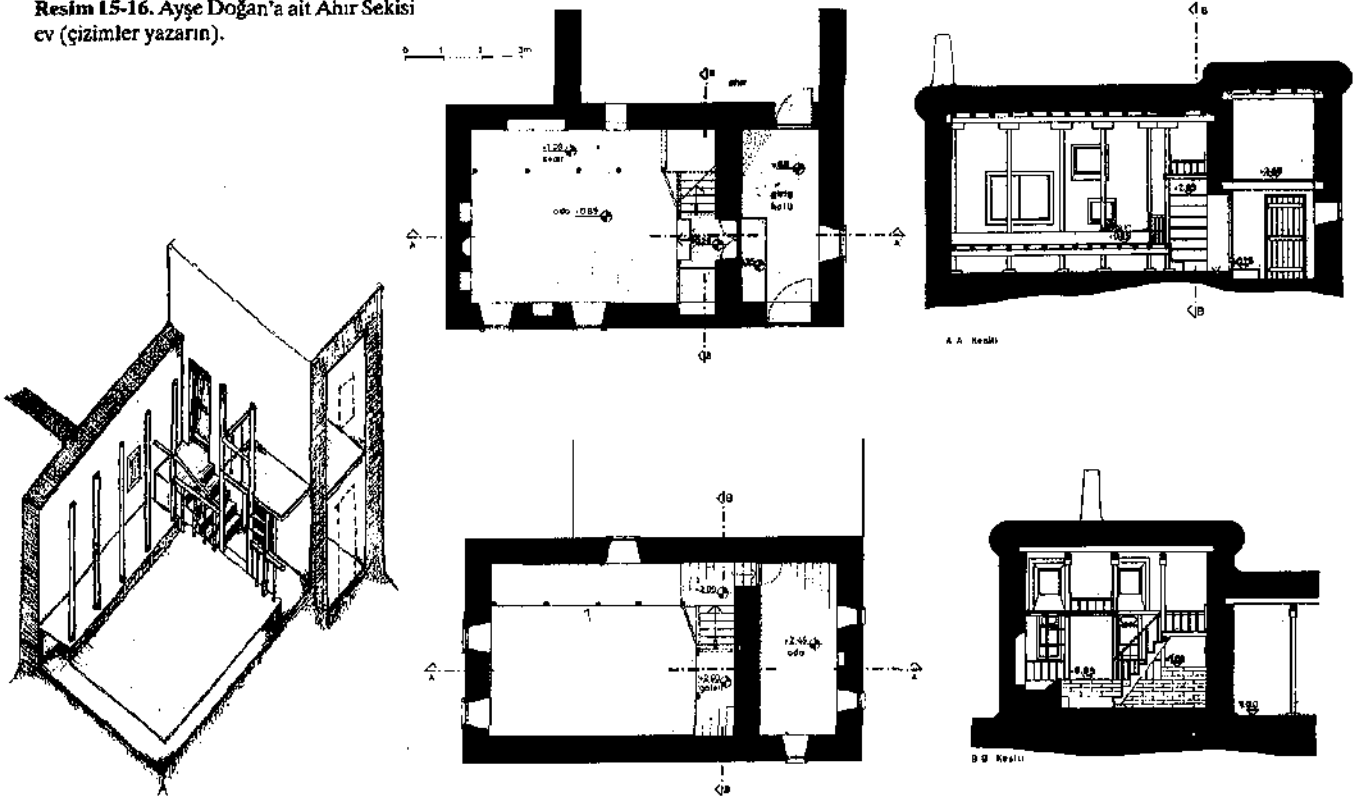
Hacıbektaş insanının yüzlerce yıl sürmüş bir görevi, Tekke'yi ziyarete gelenleri ağırlamaktı. Bu gelenek hala yaşadığı gibi, Osmanlı döneminde de, bu görevi yerine getirmeleri karşılığında bazı vergi mükellefiyetlerinden kurtulduklarını Farouhi (1976) belirtiyor. Misafir, aile büyüğü tarafından ağırlanır. Misafirin o tarihlerde hayvanları ile beraber geldiği düşünülürse, aile büyüğünün evine bağlı, konut bütününe kendi ahırından ayrı bir ahırın daha olması açıklanabilir. Ahır ile yaşama alanının yakın ilişkisinin yarattığı bir çağrışım da Selçuklu kervansarayında konaklayan gezginlerin, hayvanlarını gözönünde tutacak biçimde yerleşmeleri. Bu sadece emniyet için değil, hayvanların bakımını yapabilmek için de gerekli bir çözüm. Misafirin, ailenin günlük faaliyetini engellemeden kendi işlerini görebilmesi, hayvanlarının bakımını yapabilmesi için en uygun düzenleme, ona ve hayvanlarına ayrılan mekanların konut bütünü içinde, fakat avludan bağımsız olması.



Resim 12-14. Ayşe Doğan evi, sokak ve iç görüntüler (fotoğraflar yazarm).



Resim 15-16. Ayşe Doğan'a ait Ahır Sekisi evi (çizimler yazarın).



Resim 17-18. Ayşe Doğan evi iç görünüşler (fotoğraflar yazarın).

YORUM

2. Eldem (1954) çok yaygın kullanılan 'Türk Evi' kavramını betimlemek amacıyla hareket ettiği halde, aslında çeşitliliğin ne derece zengin olduğunu ortaya koymuştur. Derlediği belgelerin zenginliği ile, konunun bir baş yapıtı olma özelliğini korumaktadır. Fakat genel geçer tek plan tipini değil, sadece 'hayat' veya 'sofa' biçiminde bir orta mekan ile, odanın iç düzeninin genel geçer ilkeler olduğunu ortaya koymuştur.

3. "Yüzeysel bir inceleme ile konut mimarisini bakımından Anadolu'yu şu bölgelere ayırabiliyoruz:

- Güney Doğu Anadolu'nun Kuzey Suriye ile ortak kültürünün ifadesi taş konut mimarisisi;
- Erzurum'dan öteye Kuzey Doğu Anadolu'nun Güney Kafkasya ve Dağıstan ile akraba ahşap hatıllı taş mimarisisi;
- Doğu Karadeniz bölgesinde görülen karakteristik ahşap iskeletli ev mimarisisi;
- Ege ve Akdeniz bölgesinin düz damlı 'küçük' taş mimarisisi;
- Orta Anadolu'nun özellikle Niğde ve Kayseri (eski Kapadokya) bölgesinin kaynağa yine Kuzey Suriye ile buluşan taş mimarisisi;
- Orta Anadolu'nun daha çok köy ve küçük kent ortamında kalan ve kökü Yeni Taş Çağı'na kadar uzanan kerpiç mimarisisi;
- Esas yayılma alanı Anadolu'nun kıyıları ile orta yayla arasında bir ikinci çember gibi dolanan... yer yer diğer bölgelerde ve Balkanlar'da görülen hımsız yapı tekniğinde... inşa edilmiş olan konut mimarisisi" (Kuban, 1982; 196-7).

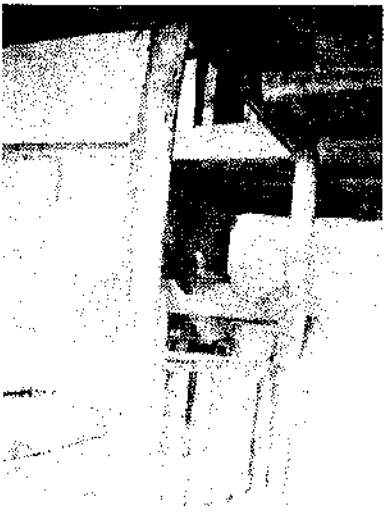
Merkezi otoritelerin, hele çok uzun dönemler yaşamışlarsa, yöresel farkları bir potada eritip, tek bir ortak kültür yaratmasını kaçınılmaz bir sonuçmuş gibi varsayabiliriz. Mimarlar arasında, gündelik dilde çok kullanılan 'Türk Evi' kavramı da bu varsayımdan kaynaklanmaktadır. Eğer bu kavramı benimserseniz, Hacıbektaş'ın kerpiç evleri, hele ahır sekisi bu ana başlık altına giremez. Bu konut oluşumunun yerini genel geçer bir tanım içinde aramaktansa, Anadolu konut geleneğinin zengin çeşitliliğini gözönüne alan bir çerçeve içinde aramak daha doğru (2). Bu konuda Kuban'ın yaptığı sınıflandırmayı benimsiyor ve Hacıbektaş konutunu, yazarın 'Orta Anadolu'nun daha çok köy ve küçük kent ortamında kalan ve kökü Yeni Taş Çağı'na kadar uzanan kerpiç mimarisisi' olarak tanımladığı grup içinde görüyoruz (3).

Bu sınıflandırma içindeki son grup olan 'hımsız ev' için yazar şöyle diyor:

Türk çağının Anadolu'da geliştirdiği konut kültürünün gerçek temsilcileri, kanımca bu sonuncu gruptur... yayılma alanının Osmanlı politik egemenliğinin güçlü olarak hakim olduğu benzer iklim kuşaklarında görülmesi bu kanıyı kuvvetlendirir (Kuban, 1982, 197).

Hacıbektaş'da da bu tür üç ev vardır. Oldukça yeni olan evler şeyh ailesine aittir. Farouqhi (1975) bu ailenin, merkezi otorite ile olan ilişkileri sürdürme rolü olduğunu uzun uzun anlatır. Bu durumda Osmanlılık simgesi olan 'hımsız ev'in Osmanlı'ya en yakın aileye ait olması doğaldır. Fakat Hacıbektaş'ın sıradan evlerinin ne yapı tekniği, ne planlama anlayışı olarak Osmanlı evinden hiç etkilenmemiş görünüşünde, yöresel karakteri bunca uzun yaşatmasında, dahası halk değişiminde yöresel ile merkezi olanı iki zıt uç olarak ifade edilmiş başka nedenler de olabilir.

Bölge coğrafi olarak Osmanlı hakimiyet alanının ortasındadır. Hacıbektaş'ın dış dünya ile sıkı bağları vardır, çünkü yüzyıllarca bir kültür merkezi olmuştur. Tarım ekonomisine bağlıdır fakat hiç de yoksul sayılamayacağını, zaman zaman yakındaki büyük yerleşmelerin ölçülerine çıktığını Farouqhi (1975) söylüyor.



Resim 19-20. Ayşe Doğan evi testilik ve iç görünüş (fotoğraflar yazarın).



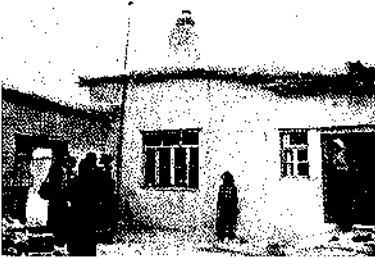
Yöre insanları, daima misafir barındırmış, içkili-müzikli toplantılara ev sahipliği etmiştir. Mekan gereksinimleri, bu yaşantıya uygun düşecek şekilde zengindir. O halde, Hacıbektaş'ta yöresel karakterin bunca uzun yaşamasının nedeni, yoksul ve 'izole' edilmiş bir yaşam olamaz. Bu konuyu aydınlatmak için tarihçinin yardımına ihtiyaç var, yine Farouqhi'ye (1975, 197) başvuralım:

Osmanlı idaresinin bazı yönlerden sıkı bir şekilde merkezleştirilmiş olmasına rağmen mahalli güçler hiçbir zaman yok değildir. Anadolu'nun bir çok bölgelerinde beylikler devrinde bağımsız hükümdar olan aileler Osmanlı idaresi altına girince eski nüfuzlarının hiç değilse bir parçasını koruyabilmişlerdir...

Bu sözlerle başlayan incelemenin devamında yazar, Hacıbektaş Tekkesi ve ona kısmen bağlı, kısmen ayrı olan şeyh ailesinin ekonomik, siyasi ve manevi gücünün ayrıntılarına iniyor. Görülüyor ki, merkezi otorite ile bazen uyum, bazen çelişki içinde yaşayan mahalli güçlerden birisi de bu Tekke'dir. Tıpkı mahalli ayan ve derebeyler gibi, kendi alanı içinde bir siyasi ekonomik ve manevi gücü ve bunun sonucu elde ettiği ayrıcalıkları vardır. Kendisi bir mahalli güç olmasının ötesinde, ilişkilerinde Osmanlılardan çok, diğer eski derebeylere yakındır. Bölge Osmanlı yönetimine girdikten çok sonraları bile, Karamanoğlu ve Dulkadirli beylerinin zengin bağışlarıyla Tekke'de ekler ve tamiratlar yapılmıştır (Farouqhi, 1976).

Bütün bunlardan Osmanlı egemenliğinin bölgeye ulaşmadığı değil, bölgenin bu güce pasif bir direnç gösterdiği sonucunu çıkartmak hiç de aşırı olmaz sanırım. Yaşam tarzında ve konutunda yöresel özgünlüğü, deyiminde İstanbul türküsünden çok farklı olduğunun bilincini koruması, sözlü edebiyatında bu bilincin neredeyse 'kafa tutmak' derecesinde yansıtılması, Osmanlı yönetimi altındaki Hacıbektaş'ın bu çok özel türden siyasi, ekonomik, kültürel özerkliğinin bir sonucudur.

Bu özel statü, onüçüncü yüzyılda Hacıbektaş adlı bir kişinin, bir 'kolonizatör' olarak buraya gelip, yerleşmesi ile başlar. Anadolu'ya Türklerin yerleşmesi sürecinde bu tür kişilerin önemli rolü olduğu, Barkan (1942) tarafından açıklanmıştır. Tek başına Hacıbektaş veya bir grup göçmen, buraya geldiklerinde bir yerleşme ile karşılaşmıştır. Çünkü kasabanın çok yakınında bulunan Sulucakarahöyük'de yapılan kazılar, burada M.Ö.3000 yılından başlayarak, Roma dönemi de dahil, sürekli yerleşim olduğunu belgelemektedir.



Resim 21-22. Gök ailesi evi, avlu ve iç görünüşleri (fotoğraflar yazarın).

Bu höyüğün eteklerinde, halkın Hacibektaş'ın ilk konuk olduğu ev olarak kabul ettiği, bu nedenle az çok korunmuş olan üç mekan vardır. Bunlar taş yapılardır ve beşik tonoz ile örtülmüştür. Bu yapı türünün örneklerinin Kapadokya'da yaşadığını biliyoruz. Ancak, Hacibektaş konutlarında ne taş yapı, ne tonoz örtü görülmez. Taş olan Tekke'ye ait yapılarda ise tonoz örtü yoktur. Tekke'nin en geniş mekanı olan 'Meydan Evi'nde ise örtü sistemi Erzurum yöresinde gördüğümüz ahşap 'deyirmi çatki'dir. Kesin olan, çok eski bir tarihte, bu yörede beşik tonozlu taş yapı tekniğinin terk edilmiş olduğudur. Üstelik coğrafi komşusu olan Kapadokya'da bu teknik yaşamaya devam ettiği halde, Hacibektaş'da kerpiç tekniği ve betimlenen planlama anlayışı hakim hale gelmiştir. Bu, bilinmeyen bir zamanda Hacibektaş'a doğru bir nüfus hareketinin olduğunun, gelenlerin ister Horasan'dan ister Anadolu'nun bir başka yöresinden gelmiş olsunlar kendi konut geleneklerini sürdürdükleri veya yeniden yarattıklarının göstergesi sayılabilir. Bu gelenek, çok sonraları Osmanlı evi ile tanıştıktan sonra bile devam edecek kadar kalıcı olmuştur.

Özetlersek, Hacibektaş'ın yöresel konutlarının planlama anlayışı, çeşitli işlevlere ayrılmış mekanların aralarında hiyerarşi gözetilmeksizin avlu etrafına dizilmesinden ibarettir. Bu eşitlikçi planlamada, aile büyüğünün yaşamına ayrılan ve misafirin kabul edildiği birim, konumuyla biraz farklı ve dışa dönüktür. Bu birim eğer 'ahır sekisi' biçimindeyse, iç mekanının yapısıyla ve donatısıyla tam açıklayamadığımız bir görünümde dir.

Bu konut biçiminin bize verdiği ipuçlarına göre, Hacibektaş insanının kendine has yaşam tarzı, yörenin kendine ait olan her maddi ürünü, her etkili gücü ve her kültürel değeri en özgürce kullanabildiği bir zaman diliminde oluşmuş olmalıdır. Bu, beylikler döneminde midir, yoksa Osmanlı yönetimi altında, fakat merkezi etkilerin yöreye nüfuz edemediği bir dönemde midir, tam bilemiyoruz. Tarihi için bir şeyin ne zaman olduğunu bilmek çok önemli, tasarımcı için ise nasıl bir şey olduğunu hayal edebilmek yeterli.

THE ARCHITECTURAL IMPLICATIONS OF A LOCAL PROVERB

ABSTRACT

Received : 12.11.1991

Key Words: Vernacular Architecture,
Adobe Buildings, Anatolian Houses.

In Hacibektaş, a rural town of central Anatolia, a local proverb ("where he lives is an *ahır sekisi*, what he sings is an İstanbul song") implies that an *ahır sekisi* house is a most indigenous element for the area. However, only two unmodified examples of this house form exist today in the town. These two examples, surveyed by the author some time ago, do not have any resemblance with the known Anatolian traditional house types.

They could have been coincidental examples only, but the local proverb denied this possibility. Therefore, it was necessary to introduce these unique examples to the scholars of the field. Sketches and measured drawings of the *ahır sekisi* houses are presented. To explain their uniqueness and their location in the rural house compound, sketches of more widely used house forms and organizations of several compounds are also given.

The two examples of an extinct house form in Hacibektaş, may owe their existence to the semi-independent status of the town during the Ottoman reign. A brief discussion about the historical and cultural conditions of Hacibektaş in this period is included, to give an impression of the life style that gave rise to the houses surveyed.

KAYNAKLAR

BARKAN, Ö.L. (1942) Osmanlı İmparatorluğu'nda Bir İskan ve Kolonizasyon Metodu Olarak Vakıflar ve Temlikler I: İstila Devirlerinin Kolonizatör Türk Dervişleri ve Zaviyeler, *Vakıflar Dergisi* (11) 279-353.

BERK, C. (1951) *Konya Evleri*, İstanbul.

ÇELEBİOĞLU, A.Z. (1978) *Elimination of an Indigenous House Form in Reference to Liquidation of a Peasant Community in a Rural Anatolian Town*, Yayınlanmamış Doktora Tezi, University of Pennsylvania, Philadelphia.

ELDEM, S.N. (1954) *Türk Evi Plan Tipleri*, İstanbul.

FAROUQHI, S. (1975) XVII. Yüzyıllarda Orta Anadolu'da Şeyh Aileleri, *Türkiye İktisat Tarihi Semineri Metinler-Tartışmalar*, 1973, Ayrı Basım, Ankara.

FAROUQHI, S. (1976) The Tekke of Hacibektaş: Social Position and Economic Activities, *International Journal of Middle East Studies* (7) 183-208.

KUBAN, D. (1982) *Türk ve İslam Sanatı Üzerine Denemeler*, Arkeoloji ve Sanat Yayınları, İstanbul.

