

## KENTSEL MEKÂNDA GELİŞEN SUÇA MÜDAHALE ETMEDE DİSİPLİNLERARASI GÜVENLİK POLİTİKALARI

### Interdisciplinary Security Policies to Respond Crime in Urban Areas

Ela ATAC<sup>\*</sup>  
Davut GÜRBÜZ<sup>\*\*</sup>

#### Özet

Günümüz koşullarında kentler kalabalıklaştıkça, sosyal kontrolün azaldığı mekanlara dönüşmekte ve kent yaşamı kontrolsüzlük içerisinde güvenilmeyen, yaşam kalitesi düşük alanlar haline gelmektedir. Kentlerdeki bu değişim ile birlikte topluma ve kente karşı işlenen suçlar dikkati çeker hale gelmekte ve bu durum kentlerde *güvenlik* kavramının önem kazanmasına neden olmaktadır. Bu nedenle suç ve güvenlik kavramları, çok eski dönemlerden bu yana pek çok disiplinle incelenen ve pek çok farklı boyuta sahip olan kavramlardır. Dünyada ve Türkiye’de suçun mekânla ilişkisi, kent planları, emniyet birimleri, sosyologlar, ekonomistler, coğrafi bilgi sistemleri uzmanları, psikologlar gibi pek çok farklı disiplin tarafından sıkça araştırılmıştır. Bu durum suç kavramının sahip olduğu çok boyutlulukla ilgilidir. Buradan yola çıkılarak, kentlerde her geçen gün artan suç olaylarına karşı müdahale etmede, suçun ve suçun gerçekleştiği mekânın farklı disiplinlerce incelenmesi gereği doğmaktadır. Bu nedenle bu çalışmanın amacı, mekana yönelik kalıcı kararlar veren şehir planlama disiplini ve kentsel mekânın güvenliliğinden sorumlu olan güvenlik biliminin bakış açısı ile, kentsel mekanda artan suç olaylarını azaltmaya/engellemeye yönelik güvenlik politikalarında disiplinlerarası çalışmaların önemini vurgulamak ve her bir farklı disiplinin ne gibi görev ve sorumlulukları olduğunu ortaya koymak olarak belirlenmiştir. Buradan yola çıkılarak çalışmada disiplinlerarası çalışmalar, suçun mekânla olan ilişkisi ile açıklanmış ve Türkiye’de katılımın sağlandığı güncel güvenlik uygulamaları değerlendirilerek, kentsel

\* Araştırma Görevlisi, Gazi Üniversitesi Mühendislik Mimarlık Fakültesi, Şehir ve Bölge Planlama Bölümü, elaatac@gazi.edu.tr

\*\* Emniyet Amiri, Emniyet Genel Müdürlüğü Güvenlik Dairesi Başkanlığı, dgurbuz@egm.gov.tr  
PBD, 11 (1) 2009, ss. 25-46

mekanda gelişen suç engellemede/azaltmada kullanılacak disiplinlerarası çalışmalara yönelik öneriler sunulmuştur.

**Anahtar Kelimeler:** Kent, Suç, Disiplinlerarası Çalışmalar, Güvenlik Politikaları.

#### Abstract

At the present day, cities become the places where social control decreases linked with their confused and congested structures and they turn into unsafe places with low status of life quality. This change causes crimes against society and cities, to draw attention and consequently *safety* becomes essential for all cities. However, the terms of crime and safety are examined by many scientists and sciences from past to present because of their multi-dimension structures. For instance, in Turkey and worldwide, correlations between crime and place are frequently studied by various disciplines such as; urban planners, safety departments, sociologists, economists, geographic information system experts, psychologists and the like. From this point of view, to interfere with crime incidents that increase every day in urban places, multi analysis, which are conducted by different disciplines in the places that crime occurs, are required. Thus, this study aims to emphasize on the interdisciplinary studies to create safety policies in order to decrease or prevent crime incidents in cities, from the view of urban planning discipline that orders physical environment and the science of safety that is responsible for urban safety. Consequently in this study, interdisciplinary studies are analysed with the correlations of crime and place and current safety applications in Turkey that asserts participations are evaluated. In the last part of this paper, suggestions about using interdisciplinary studies in preventing crime are also presented.

**Key words:** Urban, Crime, Interdisciplinary Studies, Security Policies.

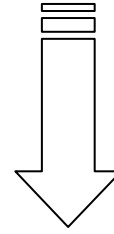
#### Giriş

Güvenlik, insan yaşamının temel ihtiyaçlarındandır ve Avrupa Kentsel Şartı'nda (Yener ve Arapkırlıoğlu, 1996) da yer aldığı gibi, bir yaşam ve kentli hakkı olarak kabul edilmektedir. Kişi ancak kendini güvende hissettiği yerde huzurlu, mutlu ve yaşamını devam ettirebilecek durumda olabilir. Fakat insanların bireysel güvenliğinin dışında önemli olan bir konu da kişinin bireysel güvenliğini doğrudan etkileyen çevresel

faktörler, yani kişinin yaşam çevresinin güvenliğidir. Söz konusu yaşam çevresi ise *kentlerdir*. Dolayısıyla kentlerde yaşanabilir sağlıklı ve güvenli yaşam çevrelerinin oluşmasında *güvenlik* kavramı insan yaşamının en önemli gereksinimidir. Bu gereksinim ancak her kent için oluşturulacak kente özgü *güvenlik politikaları* ile karşılanabilir. Söz konusu politikalar ise pek çok farklı disiplinle değerlendirildiğinde o kente özgü ve kalıcı çözüm önerileri haline alabilir. Diğer taraftan kentlerde güvensizliğe neden olan suçun, mekânla ve özellikle kentsel mekânla doğrudan ilişkili olduğu bilinmektedir. Bir suç olayının gerçekleşmesinde *suçlu kişi*, *mağdur* ve *mekân* kavramlarının etkin olması (Brantingham, 1995), suçun gerçekleştiği yerin, en az suçu işleyen kadar önemli olduğunu göstermektedir. Dolayısıyla suçun, kentlerle birlikte ele alınması, suçun azaltılması ve önlenmesine yönelik geliştirilecek güvenlik politikaları açısından büyük önem taşımaktadır. Bu amaçla disiplinlerarası güvenlik politikalarının neler olabileceğini belirlemek öncesinde tablo 1’de yer alan izlenceyle konuyu incelemek yerinde olacaktır.

**Tablo 1:** Disiplinlerarası Güvenlik Politikaları Oluşturmada Belirlenen İzence

1. Kentlerde suçun gelişim sürecinin belirlenmesi (suça neden olan temel etmenlerin tespiti)
2. Kentsel mekân- Suç ilişkisinin ortaya konması (suç olaylarının kente bağlı nedenlerinin tespiti)
3. Kentsel mekânda gelişen suça karşı disiplinlerarası çalışmaların belirlenmesi Dünyadaki uygulama örnekleri
4. Türkiye’deki güncel güvenlik politikalarının değerlendirilmesi/Disiplinlerarası güvenlik politikalarının üretilmesi



Belirlenen bu izlenceye göre, öncelikle kentlerin *güvensiz* olarak anılmaya başlaması öncesinde yaşanan süreçler incelenmeli ve disiplinlerarası güvenlik politikalarının oluşturulma gereği, kentlerde suçun gelişimine neden olan temel etmenlerin belirlenmesiyle ortaya

konmalıdır. Bu etmenler suçun, gerçekteştiđi yer olan *kent* ile olan iliřkisini saptamak aısından da nem tařımaktadır. Dolayısıyla sua neden olan kken etmenlerin belirlenmesi sonrasında, suun kentsel meknla olan iliřkisini ortaya koymak, oluřturulacak gvenlik politikalarının temel belirleyicileri arasında yer almaktadır. Bu řekilde bir sonraki ařama olan, kentsel meknla iliřkisi belirlenen su olaylarına karřı farklı disiplinlerce ne tr nlemler alınabileceđi de belirlenmiř olacaktır. Bylelikle, disiplinlerarası gvenlik politikaları, tm bu veriler dođrultusunda ve gncel gvenlik politikaları da deđerlendirerek belirlenecektir.

Bu noktada, tm bu srecin temelini oluřturan; kentlerin nasıl ve neden gvensiz meknlar haline geldiđi, bu srecin nasıl geliřtiđi ve kentlerin dođrudan etkilendikleri geliřimlerin neler olduđu gibi soruları cevaplandırmak nem tařımaktadır.

### 1. Kentlerdeki Suun Geliřim Sreci

Sz konusu srecin bařında 1950’li yıllardan bugne kadar artarak devam eden kırdan kente g ve buna bađlı olarak kentte oluřan meknsal ve sınıfsal ayrımlar, iřsizlik, yoksulluk ve yoksunluk gibi nedenler gelmektedir. lkemizde g srecinin bařladıđı 1950’li yıllar aynı zamanda kentleřme politikalarının da geliřtiđi dnem olması nedeniyle nemlidir. Bu yıllarda lkemizde tam anlamıyla toplumsal bir dnřimden sz etmek mmkndr (Keleř, 2004). Bu dnemde kırsal alanların iticiliđi ve řehirlerin sunduđu olanaklar ile oluřturduđu ekici yapı, řehirlerde had safhaya ulařan nfus birikimine neden olmuř, bu birikim ise kentlerde birtakım sosyal ve ekonomik sorunları da beraberinde getirmiřtir. Bu sorunların bařında, karřılanamayan konut ve istihdam gereksinimleri gelmiřtir. Dolayısıyla 1950’li yıllarda giderek artan nfusa karřılık, gle birlikte kente gelen kiřiler, konut ve istihdam ihtiyalarını enformel biimde zelmeye ynelmiř ve konut ihtiyalarını yasa dıřı inřa ettikleri gecekondularla, istihdam gereksinimlerini ise marjinal sektrde alıřarak gidermiřlerdir. Bu eđilim, bu yıllarda lkede yalnızca gn kentsileřemeyen kiřilere ve yasa dıřı konut alanlarına neden olduđunu dřndrmř, fakat iřsizliđe bađlı olarak geliřen marjinal sektr ve su eđilimi, ilk kez 1980’li yıllarda gzle grlr bir hal almıřtır. Bu senelerde, iřsizliđin, yoksulluđun ve yoksunluđun sonucu olarak, iři ve konutu olmayan kiřilerin yasa dıřı olaylara karıřtıđı ve su iřlemeye bařladıkları grlmektedir. Bylelikle *gvenlik* kavramının ilk kez gndeme gelmesi bu dnemde gerekleřmiřtir.

2000’li senelerde, sadece Türkiye’de değil, tüm dünyada kentlerin güvenliği önemli bir fenomen halini almıştır. Özellikle küreselleşmeyle birlikte kentlerde hızla artan gelir dağılımı dengesizlikleri, farklı sosyal sınıfların oluşumu, sosyal ve mekansal ayrışmalar gibi etmenler, kentte toplumsal şiddetin yaygınlaşmasına neden olmuş ve kentte birbirlerinin varlığından rahatsız olan, farklı yaşam tarzlarına sahip pek çok topluluk ortaya çıkmıştır. Bu durum yalnızca kentteki gerilimi ve toplumsal şiddeti arttırmakla kalmamış, aynı zamanda kentte yasa dışı yollarla gelir edinmek isteyen kişilerin de artmasına neden olmuştur. Özellikle son yıllarda kentlerde yaşanan suç olaylarının giderek artıyor olmasının altında yatan başlıca nedenler, eski dönemlerde başlayan ve son yıllarda artarak devam eden işsizlik oranları ve ağır yaşam koşullarıdır.

Her ne kadar demografik çeşitlilik ve farklı yaşam tarzları, şehirlerin belirgin özellikleri içerisinde yer alsada, kentler aynı zamanda sosyal, kültürel, ticari ve kamusal pek çok etkinliğin yoğunluğu itibariyle sosyo-ekonomik açıdan suçların işlenmesi için uygun bir ortam oluşturmaktadır. Bu nedenle ülkelerde yaşanan ekonomik ve toplumsal yapılanmalar kentleri de doğrudan etkilemektedir. Buradan hareketle, suçun kentlerde yaygınlaşmasına neden olan temel etmenlerin bilinmesiyle *kent ve suç* ilişkisinin ortaya konması, hem güvenli mekanlar oluşturulması, hem de kentlilerin bireysel güvenliğinin sağlanması açısından önem taşımaktadır.

## 2. Kentsel Mekan ve Suç Olayları İlişkisi

Suç; psikolojik, sosyolojik, hukuksal, mekânsal, kriminolojik ve ekonomik açıdan tanımlanabilen çok boyutlu bir kavramdır. Bu farklı kavramlar içerisinde, özellikle kentlerde işlenen suçların en fazla etkilendiği boyut ise suçun *mekânsal ve polisiye* boyutlarıdır.

Kentlerde işlenen suçlar incelendiğinde, suç olaylarının gerçekleştiği kentsel mekânla doğrudan ilişkili olduğu ortaya çıkmaktadır (Coleman, 2004). Bu nedenle 1920’li yıllardan günümüze kadar pek çok araştırmacı, suçun mekân ile olan ilişkisini pek çok teori ve yaklaşımlarla ifade etmiştir. Suçun kentsel mekandaki gelişimini inceleyen *suç ekolojisi* teorileri, ekolojik bölgelerin sosyal yaşam ve suç üzerindeki etkisini gösteren *Chicago Okulu* ve *sosyal organizasyonsuzluk* teorileri ile, benzer şekilde mekânın suçun gelişiminde öncelikli etmen olduğunu savunan *savunulabilir mekân* (Newman, 1996) teorisi, söz konusu teorilerin başlıcalarını oluşturmaktadır. Tüm teorisyenlerin birleştiği ortak nokta

ise; mekânın fiziksel ve sosyal yapısının suçun gerçekleşmesine zemin hazırlayabildiği, suçun gelişimini engelleyebildiği ya da suçun o mekânda yayılmasını sağlayabildiğidir. Örneğin Brantingham'a (1995) göre, suç olaylarının ortaya çıktıkları bölgelerdeki dağılımları coğrafi açıdan rastlantısal değildir. Bu nedenle suçlular, suçun meydana geldiği kentsel mekân, suçlunun hedefleri (mağdurların kendileri ve/veya malları) ve suçun meydana geliş zamanı arasında mekânsal açıdan bir ilişki bulunmaktadır.

Kentsel mekanda özel olarak belirli bazı hedefler suç failince seçilmekte ve bu yerlerde suçlar daha fazla işlenmektedir. Bunun yanında suç işleyenler açısından bazı hedefler cazip ve çekici iken, bazı çevresel unsurlar ise suçun gerçekleşmesinde failer için kolaylaştırıcı olmaktadır (Wilson ve Geason, 1989; Brantingham, 1995; Kızmaz, 2005). Bu anlamda, mekânın sosyal, fiziksel özelliklerinin insan davranışlarını belirlediği de söylenebilir. Benzer şekilde yerleşim alanlarında ve kamusal mekanlardaki zayıf kent tasarımları, suçların işlenmesi için ortam sağlamakta ve bu yerlerdeki gözetim ve denetim eksikliği sonucu oluşan kentsel vandalizm ve grafiti örnekleri, toplumdaki suç korkusunu artırmaktadır. Dolayısıyla mahalleli gözetimi olarak adlandırılan *doğal (informel)* gözetimden ve kamera sistemleri ve güvenlik hizmetlerinin sağladığı *formel* gözetimden yoksun noktalar, özellikle geç saatlerde yeterince aydınlatılmayan mekanlar, terk edilmiş, harap bina ve çevreleri, uyuşturucu satıcıları, gaspçılar ve şahsa ve mala yönelik suç işleyenler için ideal yerler haline gelmektedir. Aynı şekilde kontrolsüz giriş ve çıkışların olduğu yerler ile kentin gündüz saatlerinden en yoğun ve kontrolsüz olduğu kent merkezleri, düğüm noktaları, gözetim ve denetimden uzak açık alanlar da suçların işlenmesi için diğer kentsel mekanlara göre daha kolay ulaşılabilen yerler olarak görülmektedir.

Çok eski senelerden beri bilinen bir gerçek olarak, şehirlerde suçlar, düzgün bir şekilde dağılmamıştır. Bazı coğrafi alanlar diğerlerine göre daha az sayıda suça, bazıları ise daha fazla suça sahiptir (Candemir, 2002; Beavon vd., 1994). Bazı kentsel mekanlardaki suç yoğunlaşması değişik sebeplerden kaynaklanabilmektedir. Belirli işyerleri soygunlar için suçlular açısından cazip görülürken, belirli özelliklere sahip konut alanları ise hırsızlık suçu için uygundur. Örneğin hırsızların genellikle maddi anlamda yüksek kazanç elde edeceğini düşündüren, üst gelir grubuna ait konut alanlarını tercih ettikleri bilinmektedir (Clarke ve Eck, 2005).

Dolayısıyla suç ve suçluluk, kentsel çevre ile doğrudan ilgili bulunmaktadır. Kentlerin yoğun ve karmaşık yapısı toplumsal düzensizliklere, toplumsal düzensizliklerin ise suç ve şiddet gibi oluşumlarla toplum hayatının genel işleyişine zarar verdiği düşünüldüğünde, kentsel suçla mücadele etmede kenti ve güvenliği ilgilendiren tüm birimlerin ortak çalışması gereği önem kazanmaktadır. Bu noktada kentlerde yaygınlaşan suç olaylarını engellemede; mekansal, hukuksal ya da güvenlik açılarından nelerin yapılabileceğini ortaya koymak ve kentsel güvenliğe *disiplinlerarası* bir çerçeveden bakmak gerekmektedir.

### 3. Kentsel Mekanda Gelişen Suça Karşı Disiplinlerarası Çalışmalar

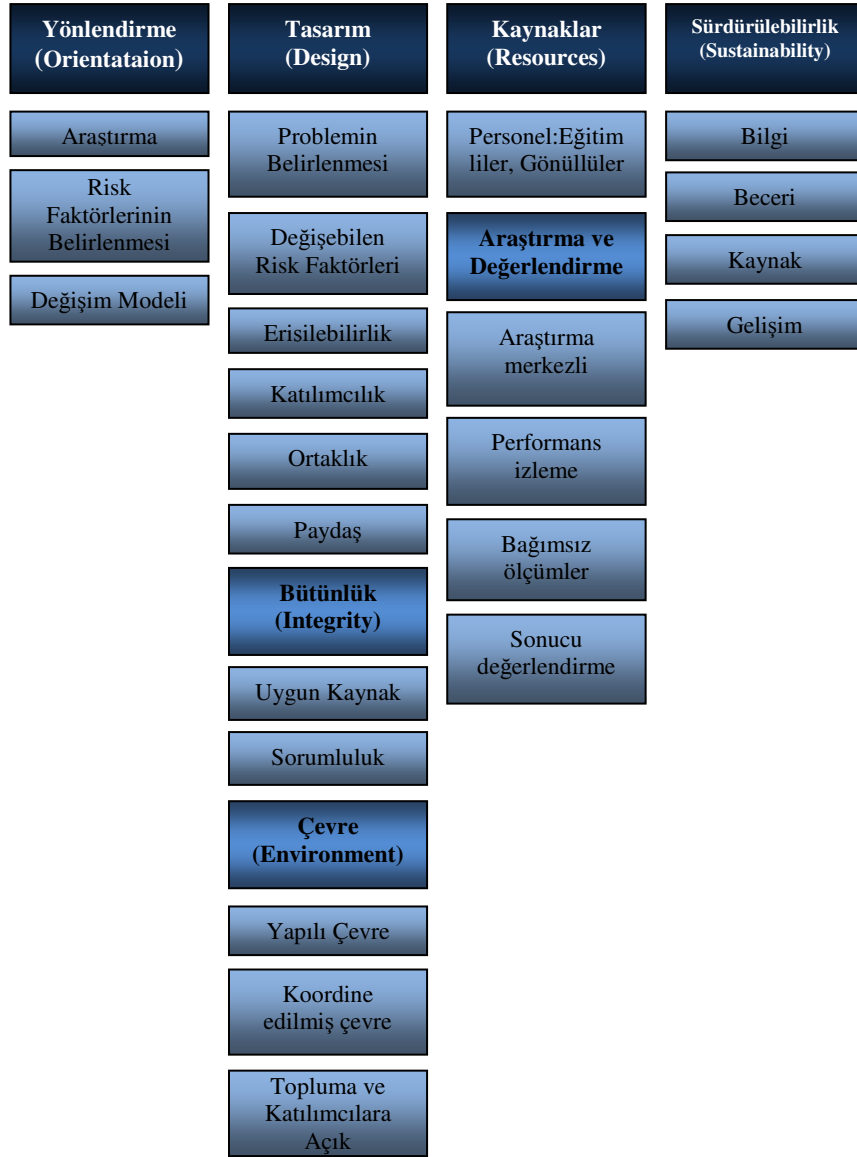
Suçun çok boyutlu bir kavram olması, bu kavramın pek çok farklı disiplince ele alınması gereğini doğurmakta, mekanla olan doğrudan ilişkisi ise, kentsel mekanda gelişen suçu engellemede mekana yönelik çalışmaların da kullanılmasına neden olmaktadır. Türkiye’de ve Dünyadaki büyük kentlerde giderek artan suç olayları, kentlerdeki suça müdahale etmede yalnızca polisiye güçlerin ya da özel güvenlik sistemlerinin etkin olamayacağını ortaya koymaktadır. Örneğin, Jeffery’e (1978) göre, klasik kriminoloji anlayışında suç, toplumun ürettiği doğal bir davranış olarak algılanmakta ve suça engel olacak en önemli yöntem ise, suçluya verilecek ceza olarak belirlenmektedir. Bu anlayış çerçevesinde, suç işleyen kişiler ancak suçu gerçekleştirdikten sonra ilgili makamlarca gözetim altına alınmakta, suça müdahale etmek için mutlaka suçun gerçekleşmiş olması gerekmekte ve suçun gerçekleştiği mekan genellikle göz ardı edilmektedir. Tüm bunların sonucunda ise, polis sayısının arttırılması, kentlerde suçun engellenmesindeki tek yöntem olarak belirlenmektedir. Oysa geçmişten günümüze kadarki tüm hukuksal düzenlemeler ve polisiye hizmetlere rağmen, suçun dünyada giderek artıyor olması, kent güvenliğinin tek boyutlu yaklaşımlarla sağlanamayacağını ortaya koymaktadır. Dolayısıyla Dünyada kent yönetimlerinin büyük bir çoğunluğu bu durumun farkına varmış ve kentsel mekânda suçu engellemede yeni alternatifler geliştirmişlerdir (United Nations Centre for Human Settlements, 2001). Bu alternatiflerin başında, pek çoğu belirli güvenlik politikalarına dayanan ve disiplinlerarası çalışmaların esas alındığı *güvenlik programları* gelmektedir.

Söz konusu programlar suçla ilişkili her disipline belirli roller vermekte ve kentsel mekanda gelişen suça müdahale etmede belirlenen her paydaş söz sahibi olmaktadır (Wekerle ve Whitzman, 1995). Örneğin, kamusal alanlarda güvenliği sağlamak amacıyla teknik ve teknolojik kontrol sistemlerinin kullanımı, yerel yönetimlerin, ulusal güvenlik birimlerinin, çeşitli sivil toplum örgütlerinin, kentsel tasarımcıların, kent plancıların ve halkın da katılımının sağlandığı çok aktörlü programlar, özellikle Avrupa ülkelerinde suça mücadelede kullanılan başlıca yöntemleri oluşturmaktadır (Frevel, 2006).

Bu bağlamda, disiplinlerarası çalışmalara dayanarak kentsel mekânda suç önleme yöntemlerini kullanan ve güvenlik politikalarını pek çok kurum ve kuruluşun birlikte çalıştıkları güvenlik programlarına göre oluşturan Kanada'da, *Ulusal Suç Önleme Merkezi (National Crime Prevention Centre)* ile pek çok farklı paydaşı bir araya getirerek suçu engellemeye yönelik çalışmalar yürütülmektedir. Merkez, temelde *durumsal suç önleme (situational crime prevention)* ve *sosyal gelişimle suç önleme (crime prevention through social development-CPSD)* yöntemlerinin güvenlik politikaları oluşturmadaki etkinliği üzerinde durmaktadır. Durumsal suç önleme ileride de açıklanacağı üzere, ülkemizde yeni yeni yaygınlaşmaya başlayan, suça fırsat veren koşulların ortadan kaldırılması esasına dayanan bir sistemken, sosyal gelişimle suç önleme ise, pek çok meslek alanının ortak çalışmaları ile suça neden olan *köken etmenlerin* saptanması ve bu etmenlerin engellenmesine yönelik önlemlerin belirlenmesi temeline dayanmaktadır. Ailelerin, farklı etnik ya da sosyo-ekonomik yapıya sahip toplulukların, ilgili pek çok meslek adamının, emniyet birimlerinin ve gönüllülerin ortak çalışmaları ile oluşturulan bu sistemde, kişileri suça iten faktörler, insan ilişkileri, mekanın/yaşam çevresinin kişiler üzerindeki etkisi ve hukuksal yaptırımlar üzerinde çalışılmaktadır. Bu amaçla şekil 1.1'de de görüldüğü üzere suç konusu; yönlendirme, tasarım, kaynaklar ve sürdürülebilirlik başlıkları altında incelenmekte ve her bir başlığın altında belirlenen aşamalarda; kent plancıları, hukukçular, emniyet görevlileri, mimarlar, sosyologlar, ekonomistler ve psikologlar gibi pek çok farklı disiplin ile halk, gönüllüler, sivil toplum kuruluşları, merkezi ve yerel yönetimler etkin şekilde çalışmaktadır (Canada National Crime Prevention Centre, 2008).



Şekil 1: Sosyal Gelişimle Çok Ortaklı Suç Önleme Sistematiği \*

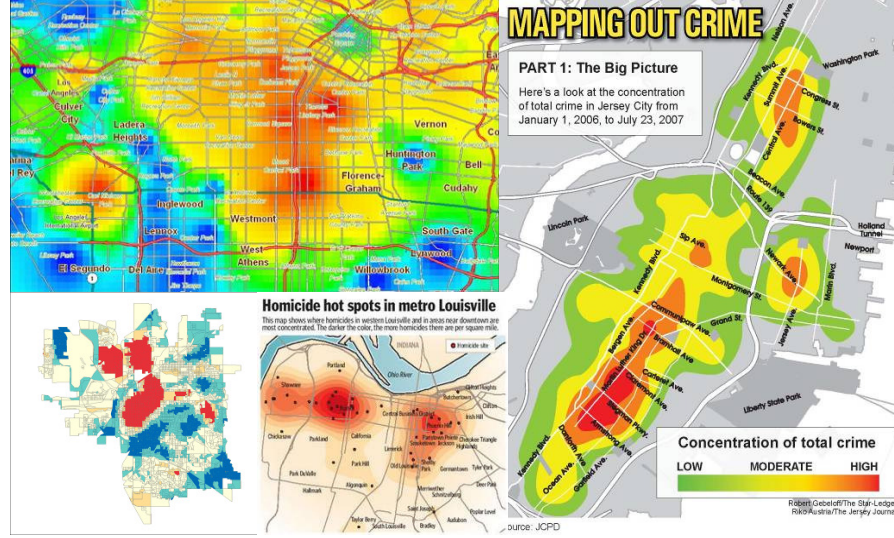


\* Canada National Crime Prevention Centre, 2008 kaynağından Türkçeye çevrilmiştir

Birleşmiş Milletlerin Habitat çerçevesinde 1996 yılında oluşturmaya başladığı *Güvenli Kent Programı (The Safer City Programme)* suçla mücadelede disiplinlerarası çalışmanın birebir uygulandığı bir başka önemli projeyi oluşturmaktadır. Bu programın ana amacı; kentsel suçun ve kentsel şiddetin gelişimini engellemede kent ölçeğinde suç önleme stratejileri geliştirmek, suçun kentle ilişkisini ortaya koymak ve güvenli, sağlıklı ve yaşanabilir kentler ve yaşam çevreleri oluşturmaktır. Programın en önemli hedefleri arasında; kentsel suçun ya da güvensizliğin nedenlerinin tam olarak işaret edilebilmesi için kent ölçeğinde tespit ve analizler yapmak ve buna yönelik çözüm önerileri oluşturmak yer almaktadır. Program uygulamada ise, yerel otoritelerin, yargı sisteminin, özel ve kamu sektörlerinin, güvenlik güçlerinin ve kentin gelişime dair karar veren tüm mekanizmaların ortaklaşa çalışması gereğini vurgulamaktadır (UN-Habitat, 2005).

Kentlerde gerçekleşen suç olayları, önceden de belirtildiği gibi, yoğunlukla kentsel mekanın özelliklerinden ya da yetersiz denetimden kaynaklanmaktadır. Dolayısıyla öncelikle mevcut suç verilerine dayalı olarak yapılan, dünyada çok fazla gelişmesine rağmen Türkiye’de yeni yeni gelişim gösteren Coğrafi Bilgi Sistemlerine (CBS) bağlı suç analizleri, suçun gelişimini takip etmede kullanılması gereken önemli araçlardandır ve bu analizler disiplinlerarası araştırmalara dayalı olarak yapılmaktadır. Suç verileri ile yapılan bu tip analizler göstermektedir ki; suçlar kentlerin belirli bölgelerinde yoğunlaşmakta ve bu yoğunluğun yaşandığı yerler *sıcak noktalar (hot spots)* olarak isimlendirilmektedir. Bu yerler aynı zamanda rahatsız edici olayların, düzensizliklerin ve anti sosyal davranışların gerçekleştiği kentsel mekanlardır. Suçların işlendiği sıcak noktalar, sıklıkla ve yüksek oranda suç işlenebileceği öngörülen, yılda en az birkaç kez suç işlenen yerlerdir. Aynı zamanda bu yerler toplum tarafından damgalanan ve kentliler tarafından *sakınılan yerler* olarak tanımlanan mekanlardır.

**Şekil 2:** Sıcak Noktaları Gösteren Coğrafi Bilgi Sistemleri Kullanılarak Hazırlanmış Kent Harita Örnekleri



**Kaynaklar:** [www.blog.nj.com](http://www.blog.nj.com), [www.esri.com](http://www.esri.com), [www.math.hmc.edu](http://www.math.hmc.edu), [www.depthreporting.com](http://www.depthreporting.com)

Bu analizlerle aynı zamanda suç/olay ve bunlarla ilgili suçlu/şüpheli ve mağdur/hedef gibi bilgilerin mekânsal ve zamansal dağılımına yönelik çok sayıda çalışma, bilgisayar teknolojisinin ve mekansal veri analizi tekniklerinin kullanılması ile sağlanmaktadır. Bu amaçla coğrafi bilgi sistemlerine dayalı suç veri tabanları ile suça ve suçlulara dair yer, zaman, tür ve suçlunun kişisel bilgileri ile suçlu ve suçun işlendiği yer arasındaki ilişkiler ya da benzer çapraz ilişkiler kurulabilmektedir. Bu da suçla mücadelede daha etkin kararlar almaya yardımcı olmaktadır. Böylece, coğrafi profilendirme ile suçların alansal dağılımlarının ortaya konulması yaklaşımı çerçevesinde, suç faillerinin muhtemel davranışları kontrol altına alınabilmekte ve polis gücü bu yönde kullanılabilir. Bu aşamada suç verilerini sağlayacak Emniyet Birimleri ile, bu analizleri gerçekleştirecek CBS uzmanları ve bu gelişimi emniyet güçleri ile birlikte yorumlayacak kent plancıları ve sosyologlar etkili olmakta ve birlikte çalışmaktadırlar.

Kentsel mekanda gelişen suçla ilgili bir başka önemli nokta ise, toplumda her geçen gün artan *suç korkusudur*. Kentlerde artık sadece suç olaylarının varlığı değil, suç olaylarının kentli üzerinde yarattığı korku da kent güvenliğini tehdit etmektedir. Suç korkusu, bir taraftan toplumun ait olduğu kentte kendini güvensiz hissetmesine ve huzursuz bir yaşam sürmesine neden olurken, diğer taraftan bu korku nedeniyle kullanılmayan pek çok kentsel mekan nedeniyle, kent ekonomisini olumsuz yönde etkilemekte ve bu durum kentsel stresin artmasına sebep olmaktadır. Dolayısıyla suça yönelik müdahalelerde düşünülmesi gereken bir başka boyut, suçun kendisi kadar toplumda etkili olan korkusudur. Suç korkusunu azaltmak/engellemek ise ancak toplum üzerinde bu korkuya neden olan etmenlerin tespiti ile mümkündür. Dolayısıyla bu konuda sosyolog ve psikologlarla birlikte, kentte suça ve korkusuna neden olan fiziksel etmenlerin ortadan kaldırılmasında kent plancıları ve tasarımcıları etkin olmaktadır.

Gerek suç haritalarının oluşturulması, gerekse kentlerde güvenliği sağlamak amacıyla oluşturulan güvenli kent programları ve suç korkusu analizleri, kentlerdeki suçu azaltmada kullanılan etkili disiplinlerarası çalışmalar arasında yer almaktadır. Özellikle gelişmiş ülkelerde uygulanan ve pek çok büyük şehirde olumlu sonuçlar veren bu tip çalışmalar, organizasyon biçimleri açısından ülkeler arasında farklılık gösterse de, temelde benzer yapılanmaları içermektedir. Dolayısıyla ülkemizde kent güvenliğine bağlı yeni güvenlik politikaları belirlemede öncelikle ülkede yapılan güncel çalışmaları değerlendirmek, daha sonra ise dünyanın pek çok yerinde uygulanan farklı disiplinlerarası çalışmaların Türkiye’de nasıl bir organizasyonla oluşturulabileceğini ortaya koymak gerekmektedir.

#### **4. Türkiye’de Güvenli Kent Mekanları Oluşturmaya Yönelik Güncel Güvenlik Uygulamaları ve Öneriler**

Türkiye’de kentsel güvenliği sağlamak amacıyla yapılan disiplinlerarası çalışmalar incelendiğinde, ülkemizde bu konunun henüz gelişmiş ülkelere benzer bir sistematik içerisinde gerçekleştirilmediği, sadece küçük gruplarla halkı ve emniyet birimlerini bir araya getiren yeni çalışmaların başlatıldığı görülmektedir. Örneğin suç önleme yaklaşımları çerçevesinde ülkemizde ele alınmaya başlanan *durumsal suç önleme (situational crime prevention)*, kentsel mekanda gelişen suç olaylarını önlemede önemli bir uygulama olarak kabul edilmektedir. Durumsal suç önleme, suçların zamansal ve mekânsal dağılımlarını dikkate alarak buna

yönelik tedbirler alınmasını hedeflemektedir. Son on beş yılda yapılan düzenli çalışmalar, yerleşim yerlerinin fiziksel özelliklerinin suç failleri üzerinde oldukça etkili olduğunu ortaya koymaktadır. Bu nedenle bu yaklaşım çerçevesinde, güvenlik politikalarında meydana gelen ulusal ve uluslararası gelişmelerin takibi ile, kolluğun özellikle suç önleme alanındaki hizmetlerinin geliştirilmesi, bu konuda yeni modeller ve yaklaşımlar ortaya konulması ile bu anlayışların toplumsal beklentilere uygun olarak yapılandırılması ön plana çıkmaktadır.

Bu kapsamda ülke genelinde 2006 yılında uygulamaya konulan ve 1 Nisan 2008 tarihinden itibaren 51 ilde uygulamasına başlanılan, halkı da sürece dahil eden *Toplum Destekli Polislik (TDP) Projesi* ile, suç önleme ve suçtan korunma konusunda kentliler bilinçlendirilmektedir. Ayrıca proje kapsamında, toplumsal sorunların polis tarafından tespit edilerek bu sorunlara ilgili kurumlar öncülüğünde yerel otoriteler tarafından çözümler bulunması amaçlanmaktadır. Toplum destekli polislik (TDP) uygulamaları, güvenlik hizmetlerine toplumsal katılım ve desteği sağlamanın yanında ilgili kamu kurum ve kuruluşları ile sivil toplum örgütlerini de bu hizmetlere dahil etmeyi, suçla mücadeleye toplumsal talepler ve beklentiler eksenli yön vermeyi içermektedir.

Toplum destekli polislik kapsamında, *komşu kollama* (neighborhood watching) Türkiye’de yeni yeni uygulanmaya başlanan bir başka program olarak karşımıza çıkmaktadır. Bu sistem özellikle suça farklı disiplinlerce müdahale etmede öne çıkan ülkelerden olan İngiltere ve Amerika Birleşik Devletleri’nde, komşu izleme/kollama program ve kampanyaları ile sağlanmaktadır. Türkiye’de ise söz konusu uygulamalar ile kişilerin çevrelerine daha duyarlı olmalarının sağlanması amaçlanmaktadır.

**Şekil 3:** Yurtdışında Komşuluk Birimlerinde Uygulanan Komşu Kollama Programı Uyarı Levha Örnekleri



1: UYARI-“River Forest” bir suç izleme topluluğudur, 2: UYARI-Mahalle Suç İzleme-Komşularımız şüpheli davranışları bildirmek için izlemektedirler, 3: UYARI-Mahalle suç izleme-Tallahassee Polis Karakolu Telefon Numarası, 4: İzlemenin Gücü-Eğer ben emniyeti aramazsam, komşum arayacaktır, 5: UYARI-Bu alan kentli suç izleme sistemiyle korunmaktadır.

**Kaynaklar:** [www.tfn.net](http://www.tfn.net), [www.co.meeke.mn.us](http://www.co.meeke.mn.us),  
[www.thegoodnewslive.com](http://www.thegoodnewslive.com), [www.muni.org](http://www.muni.org),  
[www.conchscooter.blogspot.com](http://www.conchscooter.blogspot.com)

Komşu kollama, insanlar arasındaki komşuluk ilişkilerinin etkinlik alanlarının genişletilerek, kişilerin birbirleri hakkındaki bilgilerinin güvenlik eksenli artırılması, toplumsal duyarlılığın sağlanması ve bunun

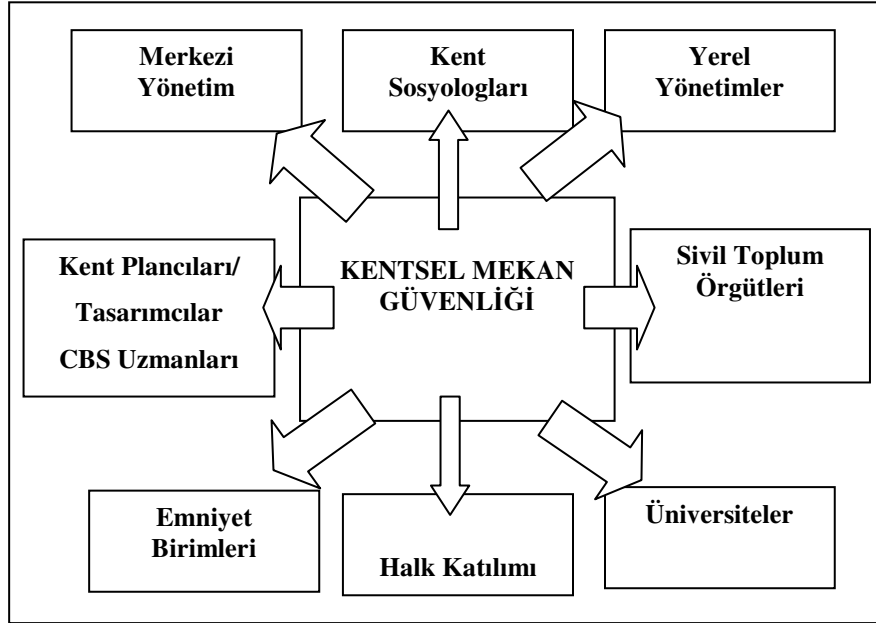
suç önlemeye yansıtılması olarak kabul edilmektedir. Bu uygulamanın yaygınlaştırılması ile kentlilere birbirlerini tanıma ve etkili bir yardımlaşma içinde olma fırsatı verilmektedir. Bu çalışmalar toplumun güvenlik olgusuna daha bilinçli yaklaşmasını temin ederek, insanların çevrelerine karşı duyarlılığını artırmakta ve güvenli kent mekanlarının oluşturulmasında halkın da sürece katılmasını sağlamaktadır. Komşu kollama uygulaması ile aynı zamanda komşuluk hukukunun etkinlik alanları genişletilmekte ve sosyal ilişkiler ağının güvenlik için kullanımına olanak sağlanmaktadır. Böylece sosyal kontrolün azaldığı kamusal alanlarda bireylerin daha duyarlı davranmaları özendirilmeye çalışılmaktadır.

Türkiye’de son yıllarda polis uygulamaları açısından önem taşıyan diğer bir uygulama ise, önceden de belirtilen *sıcak noktalara* yönelik polis tedbirlerinin artırılması üzerinedir. Bu kapsamda ülke genelinde 21 Mayıs 2007 tarihinden itibaren uygulamaya konulan proje ile; halkın yoğun olarak bulunduğu yerlerde işlenen, başta gasp, kapkaç, yankesicilik, dolandırıcılık, oto hırsızlığı, otodan hırsızlık ve benzeri mala karşı suçlara anında el koymak ve failleri özellikle suçüstü yakalamak amaçlanmaktadır. Bunun için bu yerlerde yeterli sayıda sivil olarak çalışan *güven timleri* ve üniformalı olarak görev yapan *yıldırım ekipleri* görevlendirilmiştir. Bu uygulamayla meydana gelen suçlara anında müdahale edilmesi ve halkın yoğun olarak bulunduğu yerlerde suç işleyenler bakımından caydırıcı olunması sağlanmakta ve suç analizlerinden elde edilen verilere göre polisiye önlemlerin alınması gereken yerler belirlenmektedir.

Türkiye’de uygulanan bu çalışmalar her ne kadar kent güvenliğini sağlamada önemli adımlarsa da yalnızca halk ve emniyet güçleri arasındaki koordinasyonu artırmaya yönelik olmakta ve farklı disiplinleri koordine eden kapsamlı ve uzun erimli güvenlik programları arasında yer alamamaktadırlar. Yapılan pek çok çalışma göstermektedir ki; gerek suçun mekânla olan doğrudan ilişkisi, gerekse suçun kavramsal açıdan pek çok farklı boyutunun oluşu, suçla mücadelenin sadece polisiye tedbirler eksenli ele alınamayacağını, temel bir yaklaşım olarak benimsemeyi gerektirmektedir. Bu nedenle de *güvenlik* konusu farklı disiplinlerce ele alınması gereken çok boyutlu bir konu olarak değerlendirilmelidir.

Önceden de belirtildiği üzere, özellikle batı ülkelerinde kente ve güvenliğe yönelik çözüm önerileri getirmede güvenlik görevlileri, suçun mekansal boyutunu incelemeye kente dair fiziksel kararlar veren kent plancılarında, sosyal boyutunda sosyologlardan, ekonomik boyutunda ekonomistlerden, ceza boyutunda ise hukukçulardan faydalanmakta, mevcut suç durumunu ortaya koymada ve farklı suç analizleri üretmede ise coğrafi bilgi sistemleri uzmanları ile birlikte çalışmaktadır. Türkiye’de ise kentsel mekânda suçu engellemeye yönelik yapılan yeni çalışmalar, her ne kadar halkı ve suç analizlerini sürece katması açısından yararlı faaliyetler olsa da, disiplinlerarası çalışmaları tam olarak sağlamada yeterli değildir. Oysa ki ülkemizde de suçla mücadele politikaları, merkezi ve yerel düzeyde bütün kamu otoritelerini ve ilgili meslek alanlarını içerecek şekilde ve toplumsal katılıma açık olarak ele alınması gereken disiplinlerarası bir yapıya sahiptir. Bu amaçla Türkiye’de kentsel mekanda gelişen suça karşı güvenlik politikalarının belirlenmesinde oluşturulacak öncelikli gruplar arasında; merkezi ve yerel yönetimler, üniversiteler, emniyet birimleri, kent plancıları ve kent sosyologları, sivil toplum örgütleri ve halk, birer paydaş olarak yer almalıdır (Şekil 4).

**Şekil 4:** Kentsel Mekan Güvenliğinden Sorumlu Birimler





Bu kapsamda **merkezi yönetim**; suçu önleme ve bastırma, bunun için yeterli finansal kaynakları sağlama ve politik liderlik yapma gibi hususlar ile yasal bir çerçeve oluşturma konusunda önemli sorumluluklara sahiptir. Bununla birlikte, problemin tam olarak yaşandığı ve algılandığı, güvensizlik duygusunun günlük olarak hissedildiği yerler ise yerel bölgelerdir. Suçlar, toplumun genelini olumsuz etkiler, yüksek ekonomik ve sosyal maliyet ortaya çıkarır, maddi kayıplara, mağdurlar ve aileleri açısından zarara ve duygusal rahatsızlıklara neden olur ve insanların günlük yaşamını olumsuz etkiler. Bu nedenle şehir suçları, güvensiz ortamların kişilerin yaşam kalitesini etkilemesi nedeniyle, **yerel yönetimlerin** öncelikli konularından biri olmalıdır. Bu noktada yapılması gereken, yerel ve merkezi yönetimin, oluşturulacak çok paydaşlı suç programlarına destek vermesidir. Söz konusu programlarca belirlenecek polisiye önlemler, kente fiziksel müdahaleler ya da halkın katılımının da sağlanacağı uygulamalar, mutlaka kentlerin mevcut suç analizlerinin irdelenmesi ve bu analizlerin pek çok meslek alanı tarafından değerlendirilmesi ile mümkün olacaktır. Örneğin **Emniyet Birimleri** pek çok disiplinin değerlendirmesine sunacağı suç verilerinin sağlanmasında ve program kapsamında kentlerde güvenliği sağlamada üzerlerine düşen denetim, izleme (kent içerisindeki kameralı sistemler ve güvenlik kulüpleri gibi) ve müdahale görevlerinde etkili olmalıdırlar. Buna karşın, **kent plancıları** ve **kentsel tasarımcılar** ise, kentlerin gelişim yön ve biçimlerini **coğrafi bilgi sistemleri uzmanları** tarafından hazırlanan suç analizlerini de gözönüne alarak yeniden değerlendirmelidir.

Önceden de belirtildiği üzere, suça karşı kentlerde güvenlik politikalarının geliştirilmesinde, *köken nedenlerin* bilinmesi önem taşır. Bu nedenler ise ancak kentlerde yapılacak sosyal ve mekansal analizler sonucunda ortaya çıkacaktır. Bu noktada sosyal ve mekansal analizlerin değerlendirilmesinde **kent sosyologları** etkin olmalıdır.

Bilindiği üzere kente yönelik yapılacak olan tüm müdahalelerde kentin asıl sahibi olan kentlilerin de söz sahibi olması, hatta belirlenen programlarda aktif olarak görev alması önem taşımaktadır. Bu amaçla pek çok meslek alanının yanı sıra, yapılacak olan komşu izleme program ve kampanyaları ile kentte suç açısından çekinilen yerlerin tespitinde **kentliler** de görev almalı bu görevlendirme çeşitli kampanya ve duyurular ile etkin biçimde halka yayılmalıdır. Bu noktada gönüllülerden oluşan **sivil toplum örgütlerinden** de faydalanmak yerinde olacaktır. Ayrıca kentsel mekan güvenliğinden öncelikli olarak sorumlu görünen bu

alanlara, gerek duyulduğunda, hukukçuları, psikologları ve ekonomistleri de eklemek mümkündür.

Tüm bu değerlendirmeler konu ile ilgili akademisyenlerin görev aldığı **üniversitelerle** birlikte tüm paydaşların ortak çalışmaları sonucunda kente özgü müdahale biçimlerinin belirlenmesi ile son bulmalı ve bu şekilde pek çok farklı açıdan değerlendirilen *suç* ve *kente* yönelik farklı müdahale biçimleri oluşturulmalıdır. Böylelikle, suçun sahip olduğu pek çok boyut çerçevesinden (mekansal, hukuksal, kriminolojik, polisiye, sosyolojik, psikolojik, ekonomik vb.) değerlendirilen kentte, mekan-suç-suçlu ilişkisine yönelik pek çok müdahale biçimi geliştirmek mümkündür. Kentlerdeki potansiyel hedeflerin güven altına alınması, bu kapsamda kapalı devre kamera sistemlerinin (CCTV; Closed Circuit Television Systems) uygulamaya konulması, suça konu olan hedeflerin göz önünden uzak tutulması veya suç hedeflerinin görünürlüğünün azaltılması, suça imkan vermeyen kent tasarımları, güvenli mekan planlaması, katılımcı polislik gibi yöntemlerle suçun kentsel mekanda azaltılması sağlanabilmektedir. Koruyucu tedbirlerin artırılması bakımından halkın da suçlara yönelik daha bilinçli hareket etmeleri gerekmekte ve toplumsal duyarsızlığın aşılması önem taşımaktadır.

## Sonuç

Görülmektedir ki kentlerde yaşanan suç ve şiddet, toplumu, bireysel güvenliği, yaşam kalitesini, sürdürülebilir kalkınmayı ve kentlerin sosyal, ekonomik, fiziksel ve politik yapılarını olumsuz etkilemekte ve kentleri suçtan arındırmak için acil çözüm önerilerine ihtiyaç duyulmaktadır. Bu nedenle adalet sistemleri ve güvenlik güçleri suçu engellemeye yönelik caydırıcı yöntem ve cezalar geliştirmeye çalışmakta, fakat kentsel yoksulluk, işsizlik ya da kente dair fiziksel çözümlerin getirilmemesi gibi nedenlerle kentsel suç problemi, önemsenen ancak tam olarak çözülemeyen bir problem olarak kentlerin gündeminde yer almaya devam etmektedir. Yapılan pek çok tek boyutlu çalışma göstermektedir ki; suçla mücadele, sadece polisin yerine getirdiği hizmetler ile sağlanamayacak kadar geniş çaplı bir hizmet alanıdır. Bu yönüyle suçla mücadeleye toplumsal katılımı birlikte ilgili kurum ve kuruluşların birtakım hizmetleri yerine getirmelerini sağlamak gerekmekte ve halk da pek çok güvenlik programı ve kampanyası çerçevesinde sürece katılabilmektedir. Bunun sağlanması ve suça bütüncül bir anlayışla çok yönlü olarak müdahale edilebilmesi için; kurum içi, kurumlar arası koordinasyon ve işbirliği ile toplumsal katılım kullanılabilir.

Sonuç olarak, Türkiye’de yerel imkânlar çerçevesinde suçla; siyasal, sosyal, mekânsal ve ekonomik tedbirleri içerecek şekilde, suçun bütün boyutları ile mücadele etmek temel hedef olarak kabul edilmelidir. Bu açıdan yerel otoriteler, şehir ve güvenlik eksenli politikalar bağlamında daha duyarlı ve profesyonel bir yaklaşımla hizmet sunmalıdır. Yine aynı kişilerin tekrar suç işlemesinin önlenmesi için bu kişileri kontrol ve denetim altında bulundurmaya yönelik, yerel yönetimlerce sosyal destek projeleri geliştirilmesi gereği ortaya çıkmaktadır. Çok disiplinli güvenlik programlarının oluşturulmasında yine yerel ve merkezi yönetimlere önemli görevler düşmekte, bu programlar çerçevesinde emniyet birimleri, üniversiteler, ilgili meslek adamları, sivil toplum örgütleri ve halk etkin bir şekilde koordine olup, kentlerde gelişen suça birlikte müdahale etmelidirler. Türkiye’de başta büyük şehirler olmak üzere pek çok kentin, kente özgü kararları verecek olan ve pek çok meslek alanını içeren *güvenli kent komitelerine* ihtiyacı vardır. Dolayısıyla kentsel suçun ve kentsel şiddetin gelişimini engellemede kent ölçeğinde, *disiplinlerarası* suç önleme stratejileri geliştirmek, güvenli, sağlıklı ve yaşanabilir kentler ya da yaşam çevreleri oluşturmak ve kentlerde gelişen suça karşı kalıcı müdahalelerde bulunmak için gerekli ve önemlidir.

### Kaynakça

- Yener, Z. ve Arapkirlioğlu, K., (1996), *Avrupa Kentsel Şartı*, İçişleri Bakanlığı Mahalli İdareler Genel Müdürlüğü Yayını, Ankara.
- Beavon D. J. K; Brantingham, P. J. and Brantingham, P. L., (1994), “The Influence of Street Networks on the Patterning of Property Offenses”, *Criminal Justice Press*, U.S.A., pp. 115-149.
- Brantingham, P. J., (1995), “Criminality of Place: Crime Generators and Crime Attractors”, *European Journal of Criminal Policy and Research*, Vol.3, pp.5-26.
- Candemir, E., (2002), “Kriminolojide Suç Ekolojisi Kavramı ve Suç Haritalama Metodu”, *Akademik Bakış*, No.18, ss. 26-30.
- Clarke, R. V. and Eck, J. E., (2005), *Crime Analysis for Problem Solvers in 60 Steps, Community-Oriented Policing Services (COPS)*, Department of Justice USA, 2005.

- Coleman, R. (2004), "Watching the Degenerate: Street Camera Surveillance and Urban Regeneration", *Local Economy*, Vol.19, No.3, ss.199-211.
- Frevel, B., (2006), "Urban Safety", *German Policy Studies*, Vol.3, No.1, pp.1-18.
- Jeffrey, C. R., (1978), "Criminology as an Interdisciplinary Behavioral Science", *Criminology*, Vol.16, No.2, pp.149-169.
- Keleş, R. (2004), *Ketleşme Politikası*, İmge Yay, Ankara,
- Kızmaz, Z., (2005), "Sosyolojik Suç Kuramlarının Suç Olgusunu Açıklama Potansiyeli Üzerine Bir Değerlendirme", *C.Ü. Sosyal Bilimler Dergisi*, Cilt.29, No.2, ss.149-174.
- Newman, O., (1996), *Creating Defensible Space*, Institute for Community Design Analysis, *U.S Department of Housing and Urban Development Office of Policy Development and Research*, U.S., pp.9-81.
- United Nations Centre For Human Settlements, (2001), "Urban Society Security", *The State Of World Cities Report*, HABITAT Publications Unit, Nairobi, Kenya, pp.56-58.
- United Nations-HABITAT, (2005), *The Safer Cities Programme; Making Cities Safer From Crime*, UN-Habitat (United Nations Human Settlements Programme) Publish, Nairobi, Kenya, p.2-25.
- Wekerle, G. R. and Whitzman, C., (1995), *Safe Cities: Guidelines for Planning, Design and Management*, A Division of International Thomson Publishing, Inc., U.S.A.
- Wilson, P. R. and Geason, S., (1989), *Designing Out Crime: Crime Prevention Through Environmental Design*, Australian Institute of Criminology, Canberra.

### İnternet Kaynakçası

Canada National Crime Prevention Centre, (2008):

[http://ww4.pssp.gc.ca/en/library/publications/fact\\_sheets/cpsd/index.html](http://ww4.pssp.gc.ca/en/library/publications/fact_sheets/cpsd/index.html)  
#1 (Erişim; 26.03.2008).

- <http://www.tfn.net> (Erişim; 10.07.2008).
- <http://www.co.meeker.mn.us> (Erişim; 10.07.2008).
- <http://www.thegoodnewslive.com> (Erişim; 15.07.2008).
- <http://www.muni.org> (Erişim; 15.07.2008).
- <http://www.conchscooter.blogspot.com> (Erişim; 21.06.2008).
- <http://www.blog.nj.com> (Erişim; 21.06.2008).
- <http://www.esri.com> (Erişim; 21.06.2008).
- <http://www.math.hmc.edu> (Erişim; 21.06.2008).
- <http://www.depthreporting.com> (Erişim; 21.06.2008).

