

## ZİHİNSEL ÖZÜRLÜ BİREYLERİN YOL GÜVENLİĞİ<sup>1</sup>

### Road Safety for Individuals with Mental Retardation

Serhan KARABULUT<sup>\*</sup>

Ebru Vesile ÖCALIR<sup>\*\*</sup>

H. Fatoş (GÜR) AKINOĞLU<sup>\*\*\*</sup>

#### Özet

Zihinsel özürlü çocukların günlük yaşamda kendi başlarına, güvenle yaya veya yolcu olarak seyahat edebilmeleri için çocuğun eğitiminin yanında eğitimcilerin, ailelerin ve giderek tüm toplumun bu özel alanda eğitilmesi ve bilgilendirilmesi gerekmektedir. Bu konudaki sistematik yaklaşım, eğitim programlarına da yansıtılmalıdır. Bu çalışma, zihinsel özürlü bireylerin, kent içi ulaşımdaki mevcut durumunu ve yol güvenliğini araştırarak, zihinsel özürlü bireylere ve ailelerine, kent içi trafikte yol güvenliği becerilerini öğretmeyi ve çocuklarını güvenli bir şekilde dışarı çıkarmak isteyen ailelerin hayatlarını kolaylaştıracak önerileri ortaya koymayı amaçlamaktadır. Buradan hareketle mevcut eğitim programlarında yapılması gereken; zihinsel özürlü bireylere ve ailelerine kent içi trafikte yol güvenliği becerilerini öğretecek, toplumsal yaşamda bağımsız olarak hareket etmelerini kolaylaştıracak ve eğitim programlarında kolaylıkla uygulanabilecek, bir takım değişiklikler ortaya konulmaya çalışılmıştır.

**Anahtar Kelimeler:** Yol Güvenliği, Zihinsel Gerileme, Zihinsel Özürlü, Trafik Eğitimi.

<sup>1</sup>Bu makale; Serhan Karabulut'un 2007 yılında Gazi Üniversitesi Fen Bilimleri Enstitüsünde yaptığı "Zihinsel Özürlü Bireylerin Yol Güvenliği" başlıklı yüksek lisans çalışmasından yararlanılarak üretilmiştir.

<sup>\*</sup> Doktora Öğrencisi, Gazi Üniversitesi, Fen Bilimleri Enstitüsü, karabulut03@yahoo.com

<sup>\*\*</sup> Yrd. Doç. Dr., Gazi Üniversitesi, Fen Bilimleri Enstitüsü, ebruocalir@gazi.edu.tr

<sup>\*\*\*</sup> Doç. Dr., Gazi Üniversitesi, Fen Bilimleri Enstitüsü, f\_akinoglu@yahoo.com

PBD, 12(1) 2010, ss.81-103

### Abstract

In order to provide road safety for individuals with mental retardation in their daily lives, either as pedestrian or passenger, in addition to individuals their parents and the rest of the society should also be educated and informed about this issue. A systematic approach should be reflected on educational programs. This study, by manifesting the existing situation of road safety conditions of individuals with mental retardation in urban areas, aims to increase these individuals' skills on road safety in daily urban traffic and to make suggestions for families to let their children outdoor. Some changes in the existing situation have been proposed to teach road safety to children with mental retardation and their families in order to make their lives easier in traffic, which should easily be adapted to educational programs.

**Key Words:** Road Safety, Mental Retardation, Mentally Handicapped, Traffic Education.

### Giriş

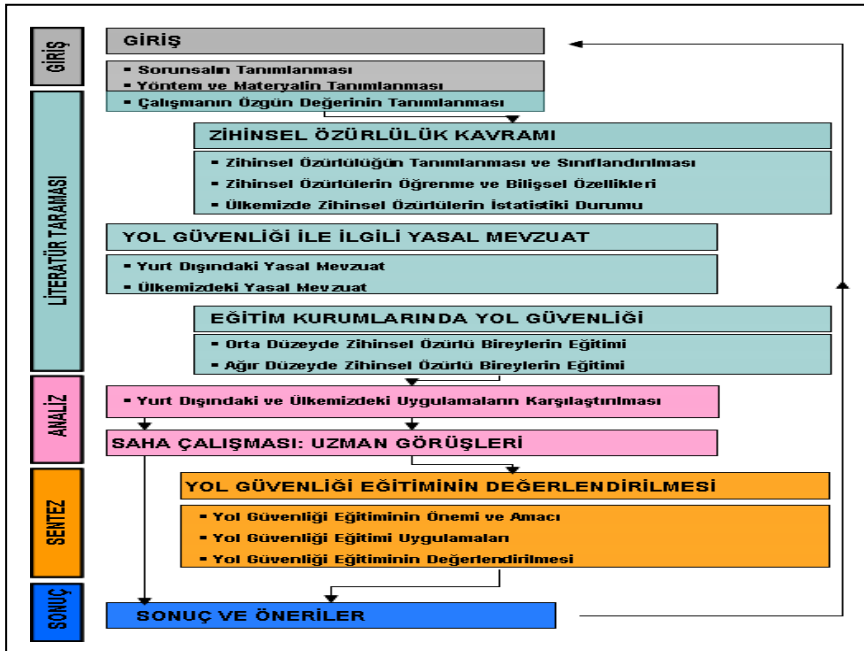
İnsanların kendilerine ve topluma yararlı, mutlu bir yaşam geçirebilmeleri, ancak başkalarının yardımına muhtaç olmadan, kendi yeteneklerine güvenerek yaşayabilmeleriyle mümkün olabilmektedir. Özürlülerin günlük yaşam aktiviteleri içinde bağımsız hale gelmesinde bilim ve teknolojinin desteği ile toplumun ve devletin katkısı çok önemlidir. Özürlü bireylerin kentlerin zorlu yaşamına uyum sağlayarak zarar görmeden ve başkalarına muhtaç olmadan özgürce hareket edebilmelerini sağlamak, çok kolay olmamakla birlikte imkânsız değildir.

Bu grup arasındaki zihinsel özürlü bireylerin de başkalarına bağımlı olmadan yaşamlarını sürdürebilmeleri için, pek çok alanda sistemli bir biçimde öğretilmesi gereken beceri ve kavramlar bulunmaktadır. Bunlar; bağımsız yaşam becerileri olarak adlandırılan, günlük hayatta her zaman kullanılan bazı basit becerilerdir. Türkiye'de zihinsel özürlü çocukların eğitim programlarında, bazı kavram ve becerilere ilişkin çeşitli amaçların belirlendiği görülmekle birlikte, özellikle günlük yaşam becerileriyle ilgili amaçlar belirlenirken, bireyin toplumsal yaşamda bağımsız olarak yer alabilmesi için önemli bir basamak olan trafikle ilgili becerilerin kazandırılması konusunda yetersiz kaldığı görülmektedir.

Konuyla ilgili olarak daha önce yapılmış çalışmalar incelendiğinde, zihinsel özürlülerin yol güvenliği ile ilgili araştırmalar çok sınırlıdır (Karabulut, 2007:5). Bununla beraber, doğrudan zihinsel özürlü bireylerin yol güvenlikleri ile ilgili olmasa da, özürlülerin ulaşımı ile ilgili çalışmalar bulunmaktadır. Bu çalışmalar, zihinsel özürlülerin yol güvenlikleri ve trafik eğitimleri konusunda literatürde belirli bir eksikliği gidermekteyse de; zihinsel özürlü bireylerin trafik eğitimi konusunu tüm yönleriyle ele alan ve alan araştırmasını da kapsayan bir çalışmaya rastlanmamıştır. Özellikle zihinsel özürlü bireyler için, kent içi trafikte yol güvenliğini artırıcı tedbirler içeren çalışmaların eksik olduğu tespit edilmiştir. Türkiye’de bu konuda yapılan çalışmaların çok kısıtlı olması bu alanda büyük bir eksiklik olduğunu düşündürmektedir. Çalışmamızın, literatürdeki bu alandaki boşluğun doldurulması konusuna katkıda bulunması hedeflenmektedir.

Çalışmanın amacı, zihinsel özürlü bireyler için trafik eğitimi programlarının geliştirilmesidir. Bu amaç doğrultusunda zihinsel özürlü bireylerin trafik eğitimi ve kent içi trafikteki güvenlikleri, Şekil 1’de görülen başlıklar kapsamında incelenmiştir.

Şekil 1: Çalışmada İzlenen Yöntemin Şematik Gösterimi



Çalışmada öncelikle temel oluşturabilmek ve bilgi birikimi sağlayabilmek amacıyla, zihinsel özürllük kavramı üzerinde durulmuştur. Zihinsel özürllüğün ne anlama geldiği çeşitli tanımlamalarla ifade edilmiş, homojen bir grup olmamasından dolayı, kabul gören sınıflandırma girişimleri araştırılmıştır. Zihinsel özürllülerin kavram ve beceri öğrenimi konusundaki özellikleri incelenerek, bu özellikler doğrultusunda hangi gereksinimlerin oluşacağını tespiti yoluna gidilmeye çalışılmıştır. Ayrıca zihinsel özürllülere ilişkin Türkiye'deki sayısal veriler ortaya konularak, istatistikî bilgiler üzerinde durulmuştur.

Daha sonra, yurtiçinde ve yurtdışında konuyla ilgili mevcut yasal mevzuata yönelik olarak, kapsamlı bir *literatür araştırması* yapılmıştır. Ayrıca, bu bireylerle ilgili eğitim sistemleri ele alınarak, ülkemizdeki ve yurt dışı örneği olarak ABD ve İngiltere'deki eğitim programlarındaki trafik eğitimi incelenmiştir.

Zihinsel özürllü bireylerin yol güvenliklerinin sağlanmasında izlenecek en etkin ve verimli yolun tespiti için değişik görüşlerden yararlanabilmek amacıyla, bir *mülakat çalışması* yapılmıştır.

Ülkemizdeki zihinsel özürllü bireylerin yol güvenlikleri ile ilgili eğitimlerinde uygulanabilecek yapıda bir eğitim sistemi olup olmadığı değerlendirilerek, yapılması gerekenler ortaya konulmuştur.

Çalışmanın son bölümünde ise, Türkiye'deki zihinsel özürllüler için kent içi trafikte ve yollarda ne tür yönetsel, yasal, kurumsal ve pratik tedbirlerin alınması gerektiğine yönelik *öneriler* sunulmuştur.

## 1. Zihinsel Özürllük

Zihinsel özürllük, günümüze kadar çok değişik terimlerle ifade edilmiş, çok farklı şekillerde tanımlanmış olup; herkesin üzerinde hemfikir olduğu tek bir tanım mevcut değildir. Bunun sebebi; konuyla ilgilenen her meslek grubunun, konuya kendi ilgi alanından bakması, zihinsel özürllük durumunun pek çok özellikten oluşması ve bu özelliklerin derecesinin ve etkilerinin bireyden bireye farklılık göstermesidir.

Konunun tarihsel sürecine bakıldığında, zihinsel özürllüğün tanımlanmasına ilişkin ilk girişimlerin XVIII. yüzyılın sonlarında başlamasına rağmen, yasal olarak ilk tanımın, 1930'larda tıpla ilgili bir grup bilim

adamı tarafından yapıldığı görülmektedir. Bu grup, zihinsel özürllülüğü şöyle tanımlamıştır: “Gelişimin belli alanlarında ve çeşitli derecelerde yetersizliğin sonucu olarak, çevreye uyum sağlamada ve bağımsız olarak yaşamını sürdürmede başarısızlık” (Eripek, 1993:9).

Zihinsel özürllülük alanındaki çalışmaları ve değerlendirmeleri tüm dünyada kabul gören American Association on Mental Retardation (AAMR) ise, zihinsel özürllülüğü şu şekilde tanımlamıştır “Gelişim dönemi içerisinde genel zihinsel işlevlerde önemli derecede normal altı, bunun yanında uyumsal davranışlarda yetersizlik” (Özsoy vd., 1997:154):

Tanımda geçen “*gelişim dönemi*”nden kastedilen, zihinsel gelişimin süregeldiği zaman birimidir ve bu zaman dilimin üst sınırı, 18 yaş olarak kabul edilmektedir. Zihinsel işlevlerde “normal altı olma durumu”, sıklıkla kullanılan zekâ testlerinde, zekâ bölümünün belli bir puanın altına düşmesi olarak açıklanabilir. “Uyumsal davranışlarda yetersizlik” ise, bireyin kendi yaşından ve kültür grubundan beklenen kişisel bağımsızlık ve sosyal sorumluluk görevlerini yerine getirememesi durumu olarak ele alınmıştır.

Zihinsel özürllü çocuklar, homojen bir grup değildir. Kendi içlerinde, bireysel olarak çok önemli farklılıklar gösterirler. Bu nedenle, zihinsel özürllü çocukların sınıflandırılmasına ihtiyaç duyulur. Milli Eğitim Bakanlığı Özel Eğitim Hizmetleri Yönetmeliği’ne göre zihinsel özürllüler; hafif düzeyde zihinsel yetersizliği, orta düzeyde zihinsel yetersizliği, ağır düzeyde zihinsel yetersizliği, çok ağır düzeyde zihinsel yetersizliği olan bireyler olarak dört gruba ayrılmıştır (MEB, 1997:12).

Zihinsel özürllü çocuklar, zihinsel işlevlerde gerilik ve uyumsal davranışlarda yetersizlikleri yanında, grup olarak normal yaşlılarından farklı bazı özellikler göstermektedirler. Zihinsel özürllüleri, belki de normal çocuklardan ayıran en belirgin özellikleri, öğrenme yeteneklerindeki geriliktir. Orta ya da daha üzerinde bir öğrenme yeteneği seviyesinde olan çocuklar, genellikle öğretmenin ya da yetişkinin yardımına fazlaca gereksinim göstermeden öğrenebilirler. Ancak zihinsel özürllüler, ağırlık dereceleri arttıkça, öğrenmede bir başkasının yardımına daha fazla gereksinim duyarlar. Bunun yanında, normal insanların neredeyse kendiliğinden öğrendikleri pek çok şeyi öğrenmede de güçlük çekerler.

Bu konuda yapılan araştırmalardaki yaygın görüş, zihinsel özürllü çocukların geçtiği bilişsel ve öğrenme gelişim basamaklarının, normal ço-

çocuklarda izlenen sıra ile aynı olduğudur. Ancak normal çocuklardan farkları, öğrenme hızlarındaki gecikme, öğrenme basamaklarındaki güçlük ve ulaşılan en son gelişim basamağındadır. Sadece ağır derecedeki zihinsel özürülüler, en son basamaklara ulaşmamaktadır (Eripek, 1993:15).

Zihinsel özürülü bireylerin akademik kavramları geç, güç ve sınırlı olarak öğrenmelerinden dolayı, en çok sıkıntı çektikleri ve zorlandıkları etkinlikler, akademik etkinliklerdir. İlgileri kısa süreli olduğundan, dikkat süreleri de kısa ve dağınık olmaktadır. Bunun için, devamlı takip ve teşvik edilme ihtiyaçları vardır. Somut terim, tanım ve kavramları kavrayabilirler, ancak aynı başarıyı soyut kavramları kavramada gösteremezler. Bu tür kavramlara tamamen yabancılık duyarlar, çok güç ve uzun sürede öğrenebilirler. Öğrendikleri bilgiler üzerinde genelleme yapmakta ve bilgileri işlemekte zorluk çekmelerinden dolayı, kazandıkları bilgi ve becerileri, sadece öğrendikleri durumlarda ve şekillerde kullanabilirler. Yeni durumlara uymaya çalışmak yerine, paniğe kapılırlar ve bu durumları yenmeyi denemektense, ondan kaçmayı tercih ederler. Bellekleri çok zayıf olduğu için gördükleri, duydukları ve öğrendikleri şeyleri çok çabuk unuturlar. Bir durumu iyice öğrenip kavrayabilmeleri için, aynı uyaranları değişik şekil, zaman ve yerlerde tekrar vermek gereklidir (Gümüş, 2001:94).

Öğrenme olayı, her ne kadar temelde zihinsel yeteneklere bağlı bir süreç olsa da, bu yeteneklere paralel ya da zamanla kazanılan dikkat ve hatırlama yetenekleri de, öğrenmede önemli rol oynamaktadır.

Öğrenme ve hatırlamanın temel koşullarından biri de, *dikkatin öğrenilecek konu üzerinde toplanması ve sürdürülmesidir*. Zihinsel özürülü çocukların dikkatlerinin dağınık ve kısa süreli olmasından dolayı, dikkatlerini toplamakta güçlük çekerler. Bu durum, zihinsel yetersizlikler yanında, güdülenme eksikliği ile açıklanmaktadır. Diğer yandan, zihinsel özürülü çocukların geçmişte öğrenmeye ilişkin pek çok başarısız yaşantılarının olması, öğrenmeye ilişkin tutumlarını olumsuz yönde etkilemektedir.

Zihinsel özürülü çocuklar genellikle, kısa süreli bellekteki<sup>2</sup> bilgileri, uzun süreli belleğe<sup>3</sup> aktarmada çeşitli problemler yaşarlar. Ancak bunun

<sup>2</sup> Kısa süreli bellek, bilgileri tutma süresi 30 saniyeden daha kısa olan bellektir.

<sup>3</sup> Uzun süreli bellek, alınan bilgilerin uzun zaman aralığında hatırlanarak tutulduğu bellektir. Bu zaman aralıkları 30 saniyeden başlayarak organizmanın tüm yaşamı boyunca sürebilir.

yanında, iyice öğrendikleri bir bilgiyi uzun süre hatırlayabildikleri için, uzun süreli belleklerinde bir problem yoktur.

Zekâ ile başarı arasında kuvvetli bir ilişki bulunmasından dolayı, zihinsel özürlü çocukların akademik başarılarının normal yaşlılarından geri olması, sürpriz bir durum değildir. Başarısızlık daha çok okumada, özellikle okuduğunu ve anlatılanı anlamada görülmektedir. Kirk ve Gallagher (1989:13), zihinsel özürlü çocukların büyük bir bölümünü oluşturan hafif düzeyde zihinsel yetersizlik gösteren bireylerin ortak akademik özelliklerini, üç grup altında toplamaktadır:

1. Bu çocuklar, 6 yaşında okula başladıklarında henüz okumaya, yazmaya ve aritmetiğe hazır değildirler. Yaklaşık 8 yaşına, hatta 11 yaşına kadar, bu becerileri kazanmaya başlayamazlar. Öğrenmedeki bu gerilikleri, takvim yaşından çok, zekâ yaşlarına bağlıdır.
2. Çocuğun okuldaki gelişim hızı, zihinsel gelişim hızıyla karşılaştırılabilir. Bu hız, normal bir çocuğun hızına göre bir-yarım ile üç-çeyrek oranlarında daha yavaştır. Bu nedenle, normal çocukların 1 yılda tamamladığı öğretim programını, hafif düzeyde zihinsel yetersizliği olan çocuklar, aynı süre içinde tamamlayamazlar.
3. Zihinsel olgunluklarına ve özel yeteneklerine bağlı olarak, okul yaşamlarının sonunda ulaşabilecekleri akademik başarı düzeyleri, muhtemelen iki ile altıncı sınıf düzeylerinde olmaktadır.

Zihinsel özürlülerde, istenilen seviyeye ulaşılabilmesi ve gelişimin sağlanabilmesi, bu özelliklere uygun olarak düzenlenmiş bir eğitim programı ile mümkün olabilir.

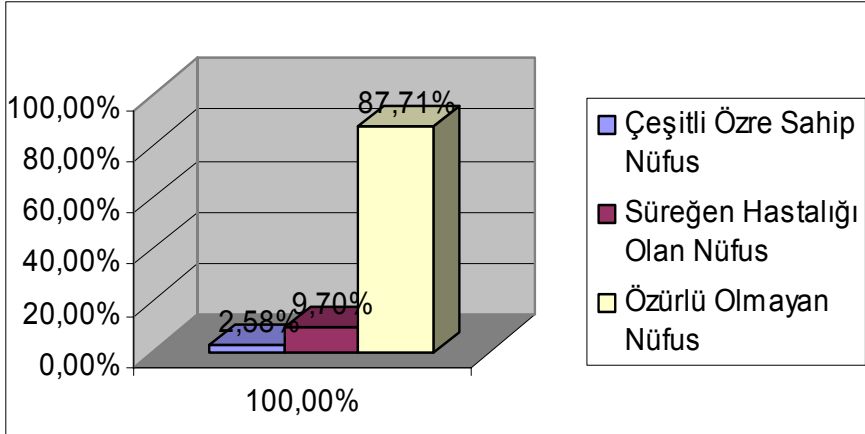
## 2. Türkiye’de Zihinsel Özürlülerin Durumu

Ülkelerin sağlık, eğitim ve ekonomik kalkınma seviyelerinin tespitinde, özürlü nüfusun yaşam düzeyi ile özürlü nüfusa sunulan hizmetlerin kalitesi, önemli bir yer tutmaktadır. Bunun sonucunda, son yıllarda özürlülerle ilgili politikalar uluslararası bir düzeyde gelişme göstermiş ve bu politikaların izlenmesi ve değerlendirilmesi amacıyla, özürlülerle ilgili istatistiklerin toplanmasına başlanmıştır. Başbakanlık Özürlüler İdaresi Başkanlığı tarafından Devlet İstatistik Enstitüsü’ne yaptırılan “Türkiye Özürlüler Araştırması” (2002) ile ülkemizdeki özürlülük profili geniş

kapsamlı olarak araştırılmıştır. Bu çalışma, Türkiye’de özürlemlerle ilgili ayrıntılı istatistiksel veri sağlamak amacıyla tasarlanmış bir örneklem araştırmasıdır (Çalık, 2004). Bu kapsamdaki bilgiler ne yazık ki 2002 yılı araştırma sonuçları ile sınırlıdır ve bu araştırma daha sonraki yıllarda tekrar edilmemiştir.

Genel sonuçları 2003 yılı Aralık ayında açıklanan araştırma sonuçlarına göre, özürlemlü olan nüfusun toplam nüfus içindeki oranı % 12,29’dur. Buna göre ülkemizde yaklaşık 8,5 milyon kişi özürlemlü olarak yaşamlarını sürdürmektedir. Bunlar arasında; ortopedik, görme, işitme, dil ve konuşma ile zihinsel özürlemlülerin oranı %2,58 iken, süreğen hastalığı olanların oranı % 9,70’dur. Ülkemizdeki özürlemlü olan nüfusun toplam nüfus içerisindeki oranı, Şekil 2’ de gösterilmektedir.

**Şekil 2:** Türkiye’deki Özürlemlü Olan Nüfusun Toplam Nüfus İçerisindeki Oranı

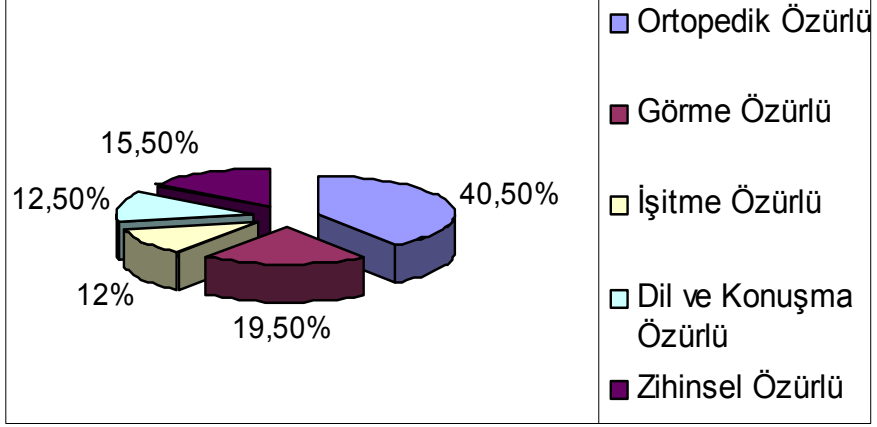


**Kaynak:** DİE, 2002.

Özür türlerine göre özürlemlülük oranları incelendiğinde, ülkemizdeki özürlemlülerin %15,5’i (yani yaklaşık 331242 birey) zihinsel özürlemlüdür. Türkiye’deki özürlemlü türüne göre nüfus içerisindeki özürlemlü nüfus oranları, Şekil 3’ te gösterilmektedir.



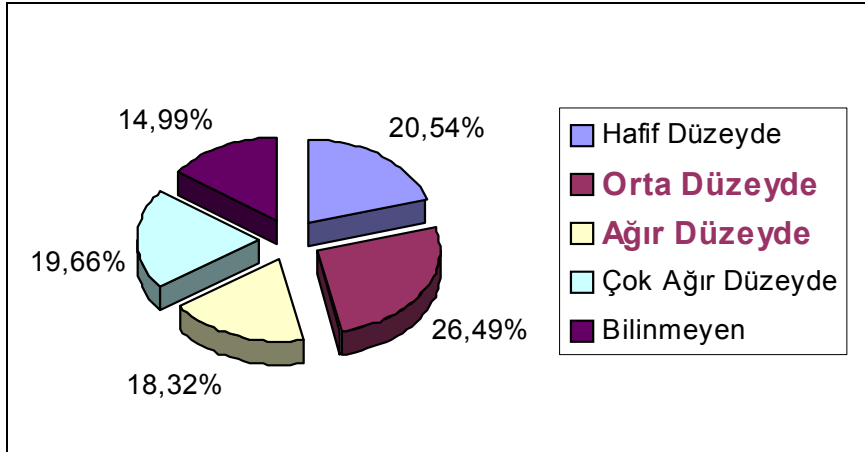
**Şekil 3:** Türkiye'deki Özürlü Türüne Göre Nüfus İçerisindeki Özürlü Nüfus Oranları



**Kaynak:** DİE, 2002.

Türkiye'deki zihinsel özürlülerin derecelerine göre nüfus oranları, Şekil 4' te özetlenmektedir.

**Şekil 4:** Türkiye'deki Zihinsel Özürlülerin Derecelerine Göre Nüfus Oranları



**Kaynak:** DİE, 2002.

Zihinsel özürlü bireyler trafik ve yol güvenliği eğitimi bakımından değerlendirildiğinde, hafif düzeyde zihinsel özürlü bireylerin normal bireylerle birlikte bu eğitimleri aldığı düşünülerek, çok ağır düzeyde zihinsel özürlü bireylerin ise, kent içi trafikte kendilerine gerekli olabilecek kavram ve becerileri öğrenemeyecekleri değerlendirilerek, çalışma kapsamı içerisine alınmamışlardır. Dolayısıyla çalışmada, orta ve ağır düzeyde zihinsel özürlü bireylere, kent içi trafikte bağımsız olarak hareket edebilecek seviyede beceri öğretimi ele alınmıştır.

Bu bireylere verilecek yol güvenliği eğitiminin düzenlenmesi için, zihinsel özürlü çocukların öğrenme düzeylerinin ve yeteneklerinin mutlaka bilinmesi gereklidir. Çünkü bu çocuklar grup olarak normal yaşlılarından farklı bazı özellikler göstermektedirler.

### 3. Türkiye’de Konuyla İlgili Yasal Düzenlemeler

Ülkemizdeki yasalar ile ekonomik ve sosyal hayata ilişkin düzenlemeler incelendiğinde, özürlüler açısından fırsat eşitliğinin sağlanması yönünde hükümler ve bunlar yerine getirilmediğinde uygulanacak yaptırımların belirlenmiş olduğu görülmektedir. Yani özürlüler açısından eşitsizliğin devam etmesi hukuksal dayanak yoksunluğundan kaynaklanmamakta, genel işleyişte fiilen bu düzenlemelere uygun hareket edilmediğinden kaynaklanmaktadır.

Özürlülerle ilgili yasal durum incelendiğinde, konuya ilişkin dağınık halde pek çok yasal mevzuat ile karşılaşılmaktadır. Ancak ülkemizdeki mevcut özürlülük politikası, verilen hizmetlerin niteliği, yeterliliği, standartları ve yaygınlığı konusunda yetersiz kalmaktadır. Mevzuatın dağınıklığı, hizmet sunumunun çok çeşitli kurumlar tarafından koordinasyonsuz biçimde yürütülmesi, standart uygulamaların olmaması ve özürlülük konusunda toplumsal bir bilinç yaratılamaması, sorunları doğuran başlıca nedenlerdir.

Türkiye’de farklı yasal düzenlemelerin varlığı nedeniyle merkezi yönetim, merkezi yönetimin taşra teşkilatı ve belediyeler arasında kent içi ulaşım ile ilgili görev ve sorumluluk paylaşımı, karmaşık bir yapıya sahiptir. Konu ile ilgili ülkemizdeki yasal düzenlemeler aşağıda özetlenmiştir.

*571 Sayılı Kanun Hükmünde Kararname*, 30 Mayıs 1997 tarihinde yürürlüğe girmiş ve Başbakanlık Özürlüler İdaresi Başkanlığı (ÖİB) kurulmuştur.

*572 Sayılı Kanun Hükmünde Kararname* ile yerel yönetimlere çeşitli yükümlülükler getirilerek, özürlülerin kentsel hizmetlerden kolaylıkla yararlanabilmesi sağlanmaya çalışılmıştır.

*Özürlüler ve Bazı Kanun ve Kanun Hükmünde Kararnamelerde Değişiklik Yapılması Hakkında Kanun*, özürlülüğün önlenmesi, özürlülerin sağlık, eğitim, rehabilitasyon, istihdam, bakım ve sosyal güvenliğine ilişkin sorunlarının çözümü ile her bakımdan gelişmelerini ve önlerindeki engelleri kaldırmayı sağlayacak tedbirleri alarak, topluma katılımlarını sağlamak ve bu hizmetlerin koordinasyonu için bazı düzenlemeler getirmiştir.

*1580 Sayılı Belediye Kanunu* gereğince belediyeler, belediye sınırları içinde belirli alanlar arasında yolcu nakil vasıtalarını işletmekle yükümlüdür. Ayrıca kentlerdeki meydanları, bulvar, cadde ve anayolları, yaya geçitlerini yapmak veya yaptırmak, bakım ve onarımını sağlamak da belediyelerin sorumluluğundadır.

*5216 Sayılı Büyükşehir Belediyesi Yönetimi Hakkındaki Kanun* uyarınca Büyükşehir Belediyeleri'ne, büyük şehir dâhilindeki meydan, bulvar, cadde ve anayolları yapmak veya yapılmasını sağlamak ve büyükşehir dâhilindeki toplu taşıma hizmetlerini yürütmek ve bu amaçla gerekli tesisleri kurmak görevleri verilmiştir.

*2918 Sayılı Karayolları Trafik Kanunu*, belediyelere kent içi yolların yapısını, trafik düzen ve güvenliğini sağlayacak durumda bulundurmamak, yol işaretlerini yapıp yerine koymak, yol ve kavşakları düzenlemek, sinyalizasyon yapmak ve işaretlemek, trafik düzenlemeleri ile ilgili kent içi akım programları yapmak, açık ve kapalı park yerleri, alt ve üst geçitler yapmak yükümlülükleri getirmiştir.

#### **4. Yurtdışındaki Uygulamalar**

Özürlülerin, toplumsal yaşamın tüm alanlarına, diğer bireylerle eşit koşullarda katılımlarını engelleyen etkenlerin ortadan kaldırılmasının, ancak birtakım düzenlemelerle olanaklı hale geleceği düşünülerek, önce konuyla ilgili yasal mevzuat incelenmiştir. Ülkemizdeki yasal düzenlemelerin

yanında ekonomik, siyasal ve toplumsal açıdan çeşitli farklılıklar gösteren Amerika Birleşik Devletleri (ABD), Japonya ve İngiltere gibi ülkelerdeki yasal mevzuat araştırılmıştır. Değerlendirmeye alınan ülkelerin, zihinsel özörlölere yönelik olarak nüfus oranları, yasal düzenlemeleri ve eğitimde kullanılan yöntemlerinin karşılaştırılması, Tablo 1’ de sunulmuştur.

**Tablo 1:** Değerlendirmeye Alınan Ülkelerin Karşılaştırılması

	Zihinsel özörlölerin nüfus oranı	Özörlölere yönelik bütöncöl yasa	Özel eğitime yönelik yasa	Eğitim yöntemleri (BEP)
<b>Türkiye</b>	% 3,9	yok	var	var
<b>ABD</b>	% 5,2	var	var	var
<b>İngiltere</b>	% 8,0	var	var	var
<b>Japonya</b>	% 9,6	kısmen var	yok	var

**Kaynaklar:** Gümüş, 2001; Bluth ve Ed, 2000; Okur, 2001.

Ülkelerdeki özörlölü nüfus incelendiğinde, ABD’de toplam nüfusun % 19,7’si, İngiltere’de % 19’u, Japonya’da % 15,6’sı ve ölkemizde % 12,29’nun özörlölü olduđu görölmüştür. Toplam özörlölü nüfusu içindeki zihinsel özörlölü nüfus oranları ise Tablo 1’ de göröldüğü gibidir.

Türkiye ile incelenen ölkeler karşılaştırıldığında, yasal düzenlemeler açısından belirgin bir farklılık olduđu görölmektedir. ABD ve İngiltere’de özörlölölere yönelik tüm düzenlemeleri içeren “bütöncöl” bir yasanın bulunduđu, özörlölölere yönelik hizmetlerin bu tek yasa ile düzenlendiğı dik-kati çekmektedir. Japonya’nın ‘Temel Özörlölölüler Yasası’ ise bütöncöl bir yasa olarak nitelenmemesine karşın pek çok alanda düzenleme içerdüğinden bu kapsamda değerlendirilebilmektedir.

Özel eğitim gereksinimleri, farklı ölkelerde farklı tanımlanıp farklı sınıflandırıldığı gibi alınan önlemler ve gereksinimleri karşılama biçimleri, dolayısıyla da eğitim sistemleri farklılaşmaktadır. Her ölkede, özörlölü birey-

lerin eğitim gereksinimlerini karşılayacak, zihinsel özürlü bireylerin yerleştirilebileceği en az sınırlayıcı eğitim seçilmesi yoluna gitmiştir. İncelenen tüm ülkelerde eğitim yöntemi olarak Bireysel Eğitim Planları (BEP) uygulanmaktadır. Bireysel Eğitim Planları, bireylerin teker teker ele alınıp kendi düzeylerine göre özel eğitim verilmesini sağlamaktadır.

Nüfusunun % 9,6'sı özürlü olan Japonya'da özel eğitime yönelik yasa bulunmamaktadır. Özürlülere yönelik bütüncül yasa ise tek başına bulunmamakla birlikte, pek çok kanun maddesinde bu konuda düzenleme yapılmıştır.

Ülkemizdeki yasalar ile ekonomik ve sosyal hayata ilişkin düzenlemeleri diğer ülkelerle karşılaştırıldığında, özürlülere yönelik bütüncül yasanın sadece İngiltere ve ABD'de bulunduğu görülmüştür. Ülkemizdeki özürlülere yönelik yasalar, hizmet sunucu örgütlerin kendi yasaları içine monte edildiğinden, yasal durum açısından bir dağınıklık ve düzensizlik içerdiği ortaya konularak, özürlülere sunulacak hizmet konusunda mevzuatın bütünlük taşımasının, uygulanabilirliği arttıracığı değerlendirilmiştir.

## **5. Zihinsel Özürlülerin Eğitim Kurumlarında Yol Güvenliği**

Toplumdaki bireylerin farklı alanlarda yeterliliklere sahip olmasından dolayı, çağdaş ve demokratik eğitim anlayışı, bireysel farklılıklara duyarlı olunmasını ve bireylerin ihtiyaç duydukları alanlarda gelişmelerine yönelik fırsatlar sağlanmasını amaçlamaktadır. Bireysel farklılıkların en fazla görüldüğü özürlülerin, potansiyelleri ve özel gereksinimleri doğrultusunda eğitilmeleri gerçeği de, bu anlayıştan ortaya çıkmıştır. Ayrıca, engelli çocuğa sahip ailelerde oluşabilecek iletişim güçlükleri, çocuğa çeşitli sosyal beceriler kazandırma ihtiyacı, çocuğun eğitimi, tedavisi ve bu tedavi için gereken özel bilgi nedeniyle anne-babalar, aile dışı desteğe ve bir uzmana gereksinim duymaktadır (Özşenol vd., 2003).

Özel eğitim, 1997 yılında çıkan Özel Eğitim Hakkında Kanun Hükümünde Kararname'de şu şekilde tanımlanmıştır: "Özel eğitim gerektiren bireylerin eğitim ihtiyaçlarını karşılamak için, özel olarak yetiştirilmiş personel, geliştirilmiş eğitim programları ve yöntemleri ile onların özür ve özelliklerine uygun ortamlarda sürdürülen eğitim" (MEB, 2000:2). Özel eğitimin amacı ise, her hangi bir nedenle normal eğitimin

gereklerini yerine getiremeyen bireylere, eğitimde fırsat eşitliği sağlamaktır (ÖİB, 1999:101).

Tanı ve değerlendirmeye başlayan özel eğitim süreci, bireyin kendi özelliklerine uygun bir özel eğitim kurumuna yerleştirilmesi ve burada eğitim alması, toplumsal yaşama bağımsız katılım becerilerinin kazandırılmasına yönelik olarak devam eder (ÖİB, 1999:107). Tanılama süreci bitiminde, orta düzeyde (eğitilebilir) zihinsel öğrenme yetersizliği olan bireyler anasınıfı, özel eğitim sınıfları, ilköğretim ve mesleki eğitim merkezlerine; ağır düzeyde (öğretilebilir) zihinsel öğrenme yetersizliği olan bireyler ise anasınıfı, eğitim uygulama okulları ve iş eğitim merkezlerine yerleştirilmektedir.

Orta düzeyde zihinsel öğrenme yetersizliği olan bireylerin eğitim ortamlarına ve programlarına göz atıldığında, yol güvenliği ile ilgili olarak, ilköğretim okulu orta düzeyde öğrenme yetersizliği (eğitilebilir) olan çocuklar eğitim programı”nda altı, yedi ve sekizinci yıllarda haftada bir saat yer verilen “Trafik ve İlk Yardım Eğitimi” dersi bulunmaktadır (MEB, 2001:7).

Ağır düzeyde zihinsel öğrenme yetersizliği olan bireyler için ise eğitim uygulama okulu eğitim programında yer alan ve ikinci, üçüncü, dördüncü, beşinci ve altıncı yıllarda gerçekleştirilen Trafik ve İlk Yardım Dersi karşımıza çıkmaktadır (MEB, 2001:25).

Trafik eğitimi açısından karşılaştırıldığında, hem zihinsel özür-lü çocuklara verilen hem de normal çocuklara verilen eğitimin yaklaşık olarak aynı konuları içerdiği görülmektedir. Ancak en büyük fark, zihinsel özür-lülere verilen eğitim esnasında uygulanan öğretim yöntemleri ve değerlendirme esaslarındaki farklılıktır.

## **6. Zihinsel Özür-lü Bireylerin Trafik Eğitimi İçin Uzman Görüşleri**

Zihinsel özür-lü bireylerin yol güvenliklerinin sağlanmasında izlenecek en etkin ve verimli yolun tespiti için, değişik görüşlerden yararlanabilmek amacıyla bir mülakat çalışması yapılmıştır. Bu amaca yönelik olarak, konuyla ilgili uzman kişilerin zihinsel özür-lü bireylerin yol güvenliği ile ilgili konularda görüşlerine başvurulmuştur. Bu çalışmada, uzman kişilerin zihinsel özür-lülerin yol güvenliğindeki mevcut duruma ilişkin düşünceleri ile zihinsel özür-lülerin yol güvenliği eğitimi, zihinsel özür-lülerin

eğitiminde rol alan eğitimcilerin yetiştirilmesi ve zihinsel özürlü çocuğa sahip ailelerin bilgi düzeylerinin artırılması ile ilgili olarak alınması gereken tedbirler konusundaki önerileri incelenmektedir.

Uzman görüş olarak, üniversitelerin zihinsel özürlülük konusunda eğitim veren birimlerindeki öğretim üyeleri ve ilgili kamu kurumlarındaki eğitimli uzmanlar seçilmiştir. Ülkemizde zihinsel özürlü bireyler konusunda eğitim veren Ankara Üniversitesi, Gazi Üniversitesi ve Anadolu Üniversitesi'nde görev yapan öğretim üyeleri çalışma kapsamına alınmıştır. Kamu kurumu olarak ise, en yetkili kuruluş olan Özürlüler İdaresi Başkanlığı'ndan özürlülük uzmanları çalışma kapsamına alınmıştır. Çalışma kapsamına alınan Ankara Üniversitesi, Gazi Üniversitesi ve Anadolu Üniversitesinden beş ve Özürlüler İdaresi Başkanlığından üç uzmanın görüşlerine başvurulmuştur.

Kullanılan mülakat formu, iki bölümden oluşmaktadır. Birinci bölümde, mülakat yapılan uzman kişiye ait bilgiler bulunmaktadır. İkinci bölümde ise zihinsel özürlü bireylerin yol güvenliği eğitimi ile ilgili hazırlanmış beş adet soru bulunmaktadır. Bunlar:

1. Zihinsel özürlü bireylerin (mevcut durumda) kendilerine verilen eğitimle trafik içerisinde güvenle hareket edebilmeleri mümkün müdür?
2. Zihinsel özürlü bireylerin yol güvenliklerinin sağlanabilmesi için sizce nasıl bir eğitim uygulanabilir?
3. Zihinsel özürlü bireylerin eğitimlerinde rol alan eğitimcilerin yol güvenliği ile ilgili konularda daha iyi eğitim almaları nasıl sağlanabilir?
4. Zihinsel özürlü bireylerin ailelerinin bilgi düzeyleri yol güvenliği ile ilgili konularda nasıl artırılabilir?
5. Zihinsel özürlü bireyler ile diğer özürlülerin yol güvenliği eğitimindeki temel farklılıklar neler olmalıdır?

Mevcut durumda zihinsel özürlü bireylere verilen trafik eğitiminin yeterli olup olmadığını tespit etmek amacıyla sorulan birinci soruya tüm uzman kişiler, mevcut eğitimle zihinsel özürlü çocukların trafik içerisinde güvenle hareket etmelerinin mümkün olmadığını belirtmişlerdir. Bunun en büyük sebebi olarak, zihinsel özürlü çocuklara okullarda verilen trafik eğitiminin kuramsal bilgi düzeyinde kaldığı ve gerçek ortamlara transfer edilemediği gösterilmiştir.

Zihinsel özürlü bireylere mevcut durumda verilen trafik eğitiminde eksik kalan yönleri giderebilmek amacıyla sorulan ikinci soruda ise çeşitli öneriler ortaya konulmuştur. Bunların başında, zihinsel özürlülere verilen trafik eğitiminin mutlaka gerçek ortamlarda uygulamasının yapılması gerektiğidir. Konuyla ilgili verilecek eğitimin, sınıf ortamında başlaması ve gerçek ortamda devam etmesi gerektiği vurgulanmıştır. Bunlara ek olarak, zihinsel özürlülerin kent içi trafikte güvenliklerinin artırılabilmesi amacıyla, fiziksel çevrenin özürlü grupları da göz önüne alınarak tasarlanması gerektiği belirtilmiştir.

Zihinsel özürlü bireylerin eğitimlerinde rol alan eğitimcilerin, yol güvenliği ile ilgili konularda bilgi seviyelerinin artırılması için alınacak tedbirlerin tespit edilmesi amacıyla sorulan üçüncü soruya verilen cevaplar ise iki boyutta düşünülmüştür. Birinci görüş olarak, eğitimcilere zihinsel özürlü bireylerin trafik eğitimine yönelik eğitim verilmesi gerektiğidir. Eğitimcilerin daha iyi eğitim alabilmeleri için eğitim programlarına trafik ve yol güvenliği ile ilgili dersler konulması gerektiği belirtilmiştir. İkinci görüş olarak, eğitimcilere mevcut durumda zaten kavram ve beceri öğretiminin öğretildiği, trafik ve ilk yardım ile ilgili kavramların ise “hayat bilgisi” dersinin öğretiminde eğitimcilere verildiği belirtilmiş, dolayısıyla trafik ve yol güvenliği ile ilgili herhangi bir ek derse ihtiyaç olmadığı bildirilmiştir.

Zihinsel özürlü bireylerin eğitimlerine büyük katkıları olan ailelerin, yol güvenliği ile ilgili konularda bilgi seviyelerinin artırılması için alınacak tedbirlerin tespit edilmesi amacıyla sorulan dördüncü soruda tüm uzman kişiler, aile eğitiminin özel eğitimin vazgeçilmez bir parçası olduğunu belirtmişlerdir. Dolayısıyla zihinsel özürlülere okul ortamında verilen eğitimlerin, aileler tarafından evde de devam ettirilmesi gerektiği ortaya konulmuştur.

Zihinsel özürlü bireylere yönelik olarak oluşturulacak yol güvenliği eğitim programının, normal çocuklarından ve diğer özürlü gruplarından farklılıklarının tespit edilmesi amacıyla sorulan beşinci soruya verilen cevapların tümü, zihinsel özürlülerin zekâ seviyelerinin düşük olmasından dolayı eğitim programlarının farklılık gösterdiğidir. Bu farklılık ise, eğitim yöntemlerine de yansıtılarak zihinsel özürlülere daha eğitici ağırlıklı, ancak uygulamaya yönelik eğitim verilmesi gerektiği belirtilmiştir.



Mülakat sonucunda elde edilen bilgiler değerlendirildiğinde, zihinsel özürlülere mevcut şartlarda verilen “Trafik ve İlk Yardım” dersinin, zihinsel özürlülerin kent içi trafikte güvenli şekilde hareket edebilmeleri için yetersiz kaldığı, çocukların eğitimlerinin okul dışında evde de devam etmesi gerektiği ve ailelerin bu konuda eğitilmesi gerektiği, eğitimcilerin ise kavram ve beceri öğretimi konusunda geliştirilmesi gerektiği vurgulanmıştır. Ayrıca yol güvenliği ile ilgili kavram ve becerilerin kazandırılması esnasında, kuramsal bilginin verilmesinin ardından benzetilmiş ortamlarda uygulama yapılması gerektiği, daha sonra da gerçek ortamlarda becerilerin, çok yardımdan az yardıma doğru basamaklandırılmış olarak uygulanması gerektiği belirtilmiştir. Bunlara ek olarak, zihinsel özürlülerin yol güvenliklerinin sağlanmasında çevresel düzenlemelerin ve kentsel hizmetlerin de önemli rol oynadığı belirtilmiştir.

## 7. Zihinsel Özürlü Bireylerin Trafik Eğitimi İçin Öneriler

Mevcut durumun ortaya konulmasından sonra, zihinsel özürlülerin tüm şartları ve özellikleri göz önünde bulundurularak; eğitim uygulamalarının, zihinsel özürlü bireylere ve ailelerine kent içi trafikte yol güvenliği becerilerini öğretecek, toplumsal yaşamda bağımsız olarak hareket etmelerini kolaylaştıracak, kolaylıkla uygulanabilecek yapıda bir eğitim sistemi olup olmadığı araştırılmıştır. Ayrıca yapılması gereken değişiklikler saptanarak, örnek bir eğitim programı sunulmaya çalışılmıştır.

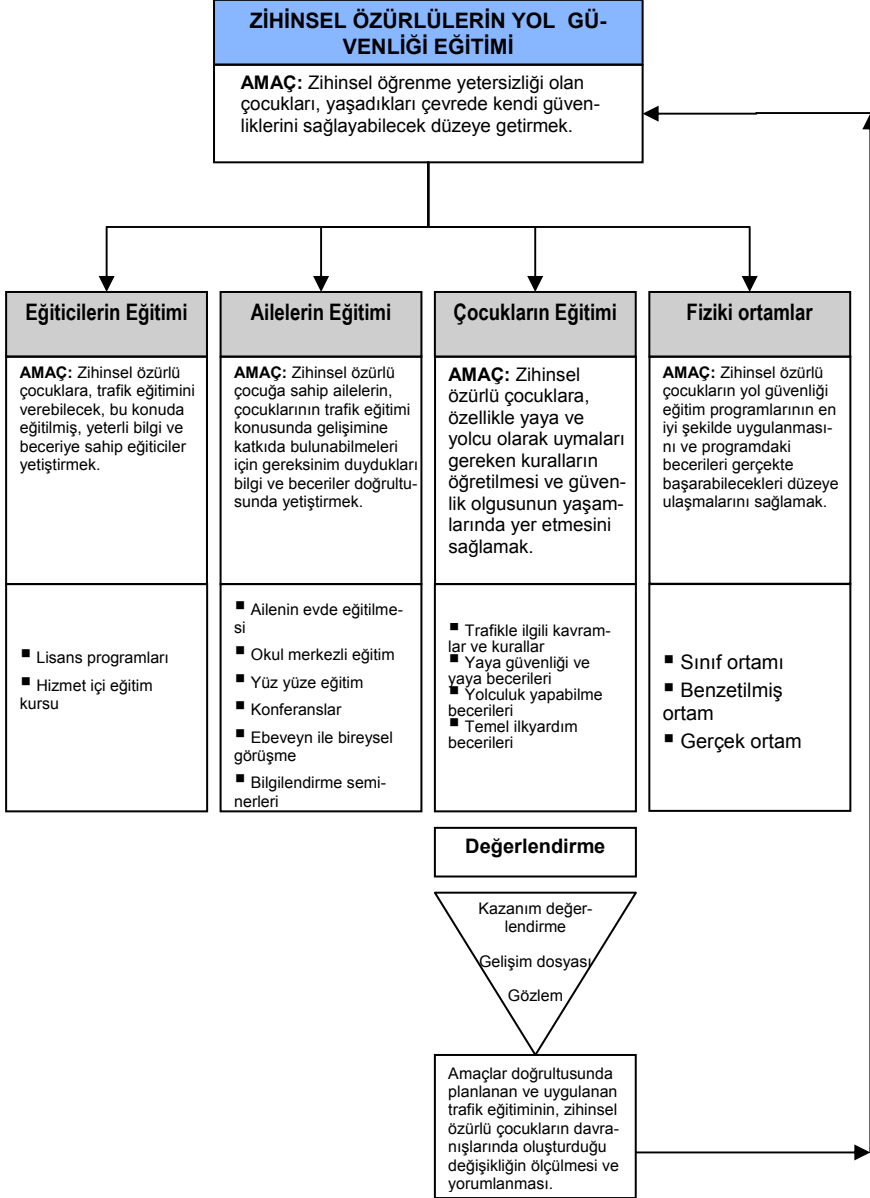
Zihinsel özürlülerin de, diğer bireyler gibi hayatlarının her evresinde trafik konusunda alacakları eğitim, kendileri ve toplum için önemli bir kazanım olacaktır. Zihinsel özürlülere verilecek olan yol güvenliği eğitimi:

- Zihinsel özürlülerde bir duyarlılık ve trafik güvenliği bilincinin oluşmasını sağlayacak,
- Trafiğin ne olduğunu anlamalarını sağlayacak,
- Trafikle ilgili değer yargısı oluşturarak, olumlu davranış biçimine dönüştürmesine yardımcı olacak,
- Trafikte tehlike yaratmama ve tehlikelerden korunma konusunda duyarlılık geliştirecektir (Güney ve Akınoğlu, 2005:7).

Trafik güvenliği eğitiminin amacı, zihinsel öğrenme yetersizliği olan çocukları, *yaşadıkları çevrede kendi güvenliklerini sağlayabilecek düzeye* getirmektir. Bu amaç doğrultusunda zihinsel özürlülerin yol güvenliği

eđitimi için sunulan örnek model, Şekil 5' te görüldüğü gibi şematize edilebilir (çalışma kapsamına, sadece zihinsel özürlü çocukların eğitimlerinin değerlendirilmesi alınmıştır):

Şekil 5: Zihinsel Özürlülerin Yol Güvenliđi Eğitimi Modeli



Zihinsel özürlü çocukların trafik eğitimi programı, onların genel gelişim evrelerini dikkate alarak, yaşamı boyunca ortaya çıkabilecek yol güvenliği ihtiyaçlarını karşılayabilecek önlemleri içermelidir. Zihinsel özürlülere verilecek trafik eğitiminde:

- Trafiği ve taşıtları genel olarak tanıtarak, trafiği oluşturan öğelerin bilinmesini ve günlük yaşamdaki önemini kavratmayı,
- Trafikle ilgili temel kuralları uygulamalı olarak öğreterek, bu kurallara uyma alışkanlığı kazandırmayı,
- Çocuklarda trafik güvenliği bilinci oluşturarak, trafikte tehlikeden korunma ve tehlike yaratmamayı öğretmeyi,
- Trafik kazalarının nedenlerini kavratmayı ve trafik kurallarına uyulmaması halinde karşılaşılabilecek tehlikelere dikkati çekmeyi,
- Doğru ilk yardımın insan hayatındaki önemini kavratarak, öncelikle güvenli bir şekilde yardım çağırma öğretmeyi,
- Çocukları vasıtasıyla ailelerin, trafik konusundaki ilgi ve duyarlılıklarını arttırarak, trafikte kurallara uyan, güvenli davranışlar sergileyen yetişkinlerin sayısını arttırmayı sağlamayı amaçlanmalıdır.

Genel olarak bakıldığında, çocuklar kent içi trafikte yaya, yolcu ya da bisiklet, paten, kızak gibi araçların sürücüleri olarak karşımıza çıkmaktadırlar. Ancak zihinsel özürlü çocukları değerlendirdiğimizde, sürücü pozisyonunda bulunamayacaklarından dolayı, yaya ve yolcu temaları üzerine kurulu bir eğitimin planlanması gerekmektedir. Bir başka deyişle, öğrencilere özellikle yaya ve yolcu olarak uymaları gereken kurallar öğretilmelidir. Bu temaların öğretilmesinde yatan temel amaç ise, zihinsel özürlü çocukların kent içi trafikte bağımsız hareket edebilme becerilerinin geliştirilmesidir.

Zihinsel özürlü çocukların trafik güvenliği ilgili ihtiyaçlarının ve genel hedeflerin belirlenmesinin ardından, öğrenme alanları ve bu alanlarının kapsadığı ünitelerin belirlenmesi gerekmektedir. Bu kapsamda, zihinsel özürlü çocuklara verilecek eğitimi, trafikle ilgili kavramlar ve kurallar, yaya güvenliği ve yaya becerilerinin öğretimi, yolculuk yapabilme becerilerinin öğretimi ve ilkyardım çağırılmasının öğretimi olarak, dört bölümde incelemek yerinde olacaktır (Şekil 6).

**Şekil 6:** Zihinsel Özürlü Çocukların Yol Güvenliği Eğitiminde Bulunması Gereken Temel Konular

<b>Trafikle ilgili kavramlar ve kuralların öğretimi</b>
<ul style="list-style-type: none"> <li>▪ Trafikle ilgili temel kavramların öğretimi</li> <li>▪ Kara yolu ile ilgili kavramların öğretimi</li> <li>▪ Trafik yaya işaret ve levhalarının öğretimi</li> </ul>
<b>Yaya güvenliği ve yaya becerilerinin öğretimi</b>
<ul style="list-style-type: none"> <li>▪ Ev-okul arasındaki ve çevrelerdeki güvenli güzergâhların öğretimi <ul style="list-style-type: none"> <li>▪ Yaya kaldırımında yürüme becerilerinin öğretimi</li> </ul> </li> <li>▪ Yaya kaldırımının olmadığı yerlerde yürüme becerilerinin öğretimi</li> <li>▪ Karşıya geçme becerilerinin öğretimi</li> </ul>
<b>Yolculuk yapabilme becerilerinin öğretimi</b>
<ul style="list-style-type: none"> <li>▪ Aracın binileceği yere gidilmesi ve beklenilmesi esnasında uyulması gereken kuralların öğretimi</li> <li>▪ Araca binilmesi esnasında uyulması gereken kuralların öğretimi</li> <li>▪ Yolculuk esnasındaki hareket tarzlarının öğretimi</li> <li>▪ Araçtan inilmesi ve indikten sonraki hareket tarzlarının öğretimi</li> </ul>
<b>Temel ilkyardım konularının öğretimi</b>
<ul style="list-style-type: none"> <li>▪ İlk yardımın anlamı ve öneminin öğretimi</li> <li>▪ Kaza durumunda yapılması ve yapılmaması gerekenlerin öğretimi</li> <li>▪ Yapılan yanlış ilk yardım uygulamalarının sebep olacağı tehlikelerin öğretimi</li> <li>▪ Yardım çağırılması</li> </ul>

## Sonuç

Zihinsel özürlülerin yol güvenliklerinin sağlanması, bu bireylerin toplum hayatında tam olarak yerlerini almalarını sağlayıcı bir yapılanmayı oluşturabilecek politikalar izlenmesini, konuyla ilgili yasal düzenlemelerin yapılmasını, toplumun bu düzenlemelerin gerekliliğini benimsemesini, mevzuatın doğru biçimde uygulamaya konulmasını ve düzenlemelerin uygulanabilirliğinin takip edilmesini kapsayan bir süreçtir. Ancak ülke-

mizde, özörlölere yönelik hizmetleri belirleyen yasal düzenlemelerde bir dađınıklık ve düzensizlik söz konusudur. Bu nedenle zihinsel özörlölülerin kent içi trafikte güvenliklerinin sađlanmasına yönelik yapılması gereken yasal düzenlemeler ile oluşturulacak politikalarla ilgili alınması gereken bazı tedbirler bulunmaktadır. Bunlardan en önemlisi, zihinsel özörlü çocuklarımızı maddi ve manevi kayıplardan ve olumsuzluklardan korumak amacıyla, uzun vadeli bir çalışma gerektiren yol güvenliği eğitimi ile mümkündür. Bu çalışmada, zihinsel özörlü bireylerin yol güvenliği eğitimi için örnek bir model geliştirilerek sunulmuştur.

Zihinsel özörlü bireylerin de normal bireylerle aynı koşullarda yaşama katılabilmeleri ve yaşamlarını sürdürebilmeleri için gerekli olan temel unsulardan bir diđeri de, fiziksel çevrenin ve kentsel hizmetlerin uygun biçimde, diđer bir deyişle zihinsel özörlölülerin de gereksinimlerini karşılayacak şekilde düzenlenmesidir. Gerek yerel, gerekse merkezi düzeyde karar vericilere, kamuya ait mekânların özörlölülere göre düzenlenmesi konusunda görevler düşmektedir.

Bunların dışında, özörlölülere yönelik hizmetleri belirleyen yasal düzenlemelerdeki dađınıklık ve düzensizlik nedeniyle, zihinsel özörlölülerin kent içi trafikte güvenliklerinin sađlanmasına yönelik yapılması gereken yasal düzenlemeler ile oluşturulması gereken politikaların da bir an önce oluşturulması çalışmalarına başlanmalıdır. Henüz Türkiye’de bulunmayan ancak İngiltere ve ABD’de uygulama örneđi bulunan “Özörlölülere Yönelik Bütüncül Yasa” en kısa zamanda çıkarılmalıdır.

## Kaynakça

- Bazı Kanunlarda Deđişiklik Yapılmasına İlişkin Kanun Hükmünde Kararname, (1997), No: 572.
- Belediye Kanunu, (2004), Kanun No: 5272.
- Bluth, L. ve Ed, D., (2000), *Transporting Students With Disabilities*, National Association for Pupil Transportation Foundation.
- Büyükşehir Belediyeleri Kanunu, (2004), Kanun No: 5216.
- Çalık, S., (2004), “Özörlölülüğün Ölçülmesinde Metodolojik Yaklaşımlar ve 2002 Türkiye Özörlölüler Araştırması”, *Öz-Veri Dergisi*, C.1, S.2.
- DİE (Devlet İstatistik Enstitüsü), (2002), *Türkiye Özörlölüler Araştırması*, Ankara: DİE.

- Eripek, Süleyman, (1993), *Zihinsel Engelli Çocuklar*, Eskişehir: Anadolu Üniversitesi Basımevi.
- Gümüş, Deniz, Ç., (2001), *Kent İçi Toplu Taşımacılık Hizmetlerinde Özürlüler İçin Ulaşılabilirliğin Sağlanması*, Ankara: Uzmanlık Tezi, T.C. Başbakanlık Özürlüler İdaresi Başkanlığı.
- Güney, Ü. ve (Gür) Akınoğlu, H. F., (2005), *Diyarbakır İlinde 6. ve 8. Sınıflarda Trafik Polislerince Verilen Trafik Eğitiminin Değerlendirilmesi*, Ankara: III. Uluslararası Trafik ve Yol Güvenliği Kongresi.
- Karabulut, Serhan, (2007), *Zihinsel Özürlü Bireylerin Yol Güvenliği*, Ankara: Yüksek Lisans Tezi, Gazi Üniversitesi Fen Bilimleri Enstitüsü.
- Karayolları Trafik Kanunu, (1983), Kanun No: 2918.
- Kirk, S. ve Gallagher, A.J., (1989), *Educating Exceptional Children*, Houghton Mufflin Com.
- MEB (Milli Eğitim Bakanlığı), (1997), *Özel Eğitim Hizmetleri Yönetmeliği*, Ankara: MEB.
- MEB (Özel Eğitim Rehberlik ve Danışma Hizmetleri Genel Müdürlüğü), (2000), *Özel Eğitim Hakkında Kanun Hükmünde Kararname ve Özel Eğitim Hizmetleri Yönetmeliği*, No: 573, Ankara: MEB.
- MEB Özel Eğitim Rehberlik ve Danışma Hizmetleri Genel Müdürlüğü, (2001), *İlköğretim Okulu Orta Düzeyde Öğrenme Yetersizliği (Eğitilebilir) Olan Çocuklar Eğitim Programı*, Ankara: MEB.
- Okur, N., (2001), *Özürlülere Yönelik Örgütlenmenin İncelenmesi*, Ankara: Uzmanlık Tezi, T.C. Başbakanlık Özürlüler İdaresi Başkanlığı.
- ÖİB, (Başbakanlık Özürlüler İdaresi Başkanlığı), (1999), *Özürlülere Yönelik Hizmet Veren Dernekler Araştırması*, Ankara: Devlet İstatistik Enstitüsü Matbaası.
- Özşenol, F; Işıkhani V; Ünay, B., Aydın, H.İ; Akın, R; ve Gökçay, E., (2003), "Engelli Çocuğa Sahip Ailelerin Aile İşlevlerinin Değerlendirilmesi", *Gülhane Tıp Dergisi*, C. 45, S. 2, ss.156-164.
- Özürlüler İdaresi Başkanlığının Teşkilat ve Görevleri Hakkında Kanun Hükmünde Kararname, (1997), No: 571.

Özürlüleri ve Bazı Kanun ve Kanun Hükmünde Kararnamelerde Deđişiklik Yapılması Hakkında Kanun, (2005), No: 5378.

Özsoy, Y.; Özyürek, M. ve Eripek, S., (1997), *Özel Eđitime Muhtaç Çocuklar*, Ankara: Karatepe Yayınları.

