

ADLİ BİLİMLERDE EL YAZISININ KİŞİYE AİDİYETİNİN TESPİTİ

Determining the Ownership of Handwriting in Forensic Sciences

Yasin ATAÇ*
Eyup AYDOĞDU**
Taner BORA***

Özet

El yazısı karşılaştırmaları, herhangi bir belge ile kişiler arasındaki bağlantıyı ortaya koymaya yarayan araçlardan birisidir. El yazılarının kişilere aidiyeti, tetkike konu el yazısı ile kişilere ait olduğu bilinen mukayese el yazıları arasında yapılan karşılaştırma sonucunda belirlenebilir. Kişilere ait olduğu bilinen el yazıları, olaydan önce doldurulmuş bir form ya da alınmış bir not üzerinde olabileceği gibi, savcı, hakim, ya da polis birimleri huzurunda yazdırılmış yazılar da olabilir. El yazısı incelemesi, bu iş için gerekli olan mikroskop ve döküman inceleme cihazlarının kullanımını da gerektiren bilimsel bir çalışmadır ve bu inceleme Belge İnceleme Uzmanlarınca yapılmalıdır. El yazıları öncelikle sınıfsal karakteristik unsurlar, ardından da bireysel karakteristik unsurlar açısından yapılmalıdır. El yazısı incelemelerinde iki temel problem karşımıza çıkmaktadır: Alanında uzman olmayan kişiler tarafından inceleme yapılması ve karşılaştırmayı yapacak uzmana, yeterli miktarda karşılaştırmaya esas bilinen mukayese yazılarının gönderilmemesidir. Bu çalışma, el yazısı hakkında geniş bir literatür bilgisi sunmayı ve adli bilimler alanında çalışan uzman ve uzman adaylarının el yazısı incelemenin önemi ve yaşanan problemler konusunda farkındalıklarının artırılmasını amaçlamıştır. Sonuç bölümünde ise karşılaşılan problemlere ilişkin çözüm önerileri sunulmuştur.

Anahtar Kelimeler: Adli Belge İnceleme, El yazısı İncelemesi, Yazım Tarzları.

* Yrd. Doç. Dr., Belge İnceleme Uzmanı, Polis Akademisi Adli Bilimler Enstitüsü Öğretim Üyesi, yatac77@yahoo.com

** Dr., Emniyet Amiri, Belge İnceleme Uzmanı, Ankara KPL Müdürlüğü, aydogdu77@yahoo.com

*** Dr., 4. Sınıf Emniyet Müdürü, Kriminalistik Uzmanı, Antalya KPL Müdürlüğü, tbora86@hotmail.com

Abstract

Handwriting comparison is one of the ways to determine the connections between a document and a person. The authenticity of handwritings are determined by comparing questioned handwritings with known writing samples of relevant people. Known handwritings can be either on previously (before the incident) filled forms/taken notes or handwritings written in the presence of a prosecutor, judge or police units. Handwriting comparison is a scientific process which should be conducted by using necessary equipments such as microscopes and document examination devices, and handwriting comparisons should be done by questioned document examination experts. Handwritings should be compared first with respect to class characteristics then by individual features. There are two major difficulties/problems in handwriting comparisons: Examinations conducted by non-experts and not submitting sufficient known handwriting samples to the experts. This study aims to present a broad literature review on handwritings and raises the awareness of relevant parties in forensic field about the importance and problems of handwriting comparisons. Solutions for the problems are also offered at the end of the study.

Key Words: Forensic Document Examination, Handwriting comparison, Handwriting Styles.

Giriş

Günümüz medeni toplumlarında kendimizi tanıtmak için kullandığımız belgeler (Nüfus Cüzdanı, Pasaport, Sürücü belgesi, kurum kimlik kartı vb.) ile değişik amaçlar için kullanmış olduğumuz maddi ve manevi değer ifade eden belgeler (çek, senet, evlenme cüzdanı vb.) yaşam boyu bir şekilde karşımıza çıkmaktadırlar.

Şahıs kendini, hak ve mülkiyetlerini, sorumluluklarını, medeni halini, mesleğini yukarıda bir kısmı örnek olarak verilen bu tür belgelerle ispat edebilir.

İşte bu belge ve dokümanların hangi şahsa ait olduğunu gösteren ve kişiye ait olan belgeleri diğer belgelerden ayıran en önemli özelliklerden biri belge üzerindeki biyometrik veriler diğeri ise belge üzerinde bulunan ilgili şahsa ait yazı ve imzadır.

Adli soruşturmaya konu olmuş tehdit mektubu veya şantaj mektubu gibi doğrudan doğruya suç ile ilişkili olan yazıların yanı sıra, kendi

başına suç ile ilgisi olmayan ancak olayın gelişimine göre suçun aydınlatılması için aidiyet tespiti gerektiren yazıların (çek veya senetler üzerindeki yazılar, tahrifat amaçlı yazılar gibi) kim tarafından yazıldığına tespiti, üzerindeki yazının yazan şahısla olan aidiyetlik durumunun tespiti, adli bilimlerde el yazısı analizi ile mümkün olmaktadır. Adli amaçlı el yazı analizi İçişleri Bakanlığı'na bağlı Kriminal Polis Laboratuvarları ile Jandarma Kriminal Laboratuvarlarında, Adalet Bakanlığına bağlı Adli Tıp Kurumu Fizik İhtisas Dairesinde ve Üniversitelerin bazı bölümlerinde yapılmaktadır (Yılmaz ve Koç, 2006:76).

Bu çalışmanın amacı, el yazısı hakkında geniş bir literatür bilgisi sunmak ve adli bilimler alanında çalışan uzman ve uzman adaylarının el yazısı incelemenin önemi ve yaşanan problemler konusunda farkındalıklarını arttırmaktır.

1. Yazının Tanımı ve Tarihçesi

Birçok kaynak (Morris, 2000, Bafra, 1995, Alkım, 1981, KPL, 2000, Uslay, 1975, Tansuğ, 1995, İplikçi, 2011) el yazısını değişik şekilde yorumlamıştır. Adli Bilimler açısından el yazısının tanımı aşağıda belirtilmiştir.

1.1. Yazının Tanımı

“El yazısı” yalnızca el yazısı değildir. Birçok insan elleri ile yazı yazarlar ama sayıları az da olsa bazı insanlar çeşitli sebepler ile elleri yerine ayak, kol veya ağız gibi organlarını kullanarak yazı yazarlar (Morris, 2000:1). Yazı yazma olgusu aslında bir beyin fonksiyonudur. Beyinden gelen sinyallerin elle, ayakla ya da ağız yardımıyla kalem veya benzeri vasıtalarla kâğıt üzerine aktarma işlemidir.

Yazı; seslerin dolayısıyla sözcüklerin gözle görülebilen bazen de elle tutulabilen işaretler halinde biçimlendirilmesidir (Bafra, 1995:3). Alkım'a göre yazı; kulak ve jest yardımı olmaksızın belirli şekillerin aracılığı ile dilin anlatımını sağlayan bir araçtır (Alkım, 1981). Yazı insanların birbiri ile iletişim kurmak için kullandıkları dil denen sistemi belli işaretlerle belirleyen ikinci bir sistemdir (KPL, 2000). Dil semboller sistemi olup, yazı ise bu sembolleri sembolize etme sistemidir (Morris, 2000:21). Diğer bir tanımla, duygu ve düşüncelerimizi başkalarına bildirmek için herhangi

bir madde üzerine çizerek ya da kazıyarak gösterdiğimiz şekil ve işaretlere yazı diyoruz. (Uslay, 1975:5)

Yukarıda verilen tanımlardan da anlaşılacağı gibi yazı herhangi bir sözün resimlendirilmiş halidir. Burada kullanılan “resim” ibaresi ile şekil-biçim-simge anlamı kullanılmıştır. Nitekim insanoğlu yazmadan önce çizmeye ve boyamaya başlamıştır. Mağaralarda ve dıştaki kaya yüzeyleri üzerinde bulunan boyalı resimler ve çizgiler, insanın binlerce yıl önce fikirlerini nasıl ifade etmiş olduklarını bizlere göstermektedir (Tansuğ, 1995:20). El yazısı ise, sınırlar yoluyla beyinden ele taşınan bir mesajın iletilmesidir.

En genel anlamıyla el yazısı; beyin gücüyle meydana gelen duygu ve düşüncelerin kol, parmak eklem ve diğer adalelerin yardımıyla kalemi yönlendirerek kağıt üzerinde oluşan kişiye özgü grafiksel şekillere verilen isimdir (İplikçi, 2011:55).

1.2. Yazının Tarihçesi

Yazının tarihi uzun, yavaş seyirli ve karmaşıktır. Sümerlerde ve Mezopotamya’da yalnızca insan belleğine yardımcı olması için kullanıldığı ve tarihinin 5000 yıl önce başladığı bildirilmektedir (Aşıcioğlu ve Cantürk, 2012).

Yazının kısaca tarihsel gelişimine baktığımızda resim yazısı (piktografi) ile başlayan yazı, hece yazısı (Fonografi) sürecinden geçtikten sonra harf yazısı (Akrofani) halini alarak günümüzde kullandığımız değişik milletlere özgü çeşitli alfabelere dönüştürülmüştür.

İlkel dönemlerde insanların bir şeyi akılda tutmak ya da birbiriyle olan iletişimlerini sağlamak amacıyla kullandıkları araçlardan birisi piktografik yazıdır. Değişik amaçla mağaraların duvarlarına çizilmiş simgelerin zamanla geliştirilmesi ile PİKTOGRAFI denilen resim-yazı doğmuştur (Munis, 1974).

İlk zamanlar bir ayak resmi gören herkes yalnız bir “ayak” düşünürdü. Sonraları aynı resim ayakla ilgili başka bir düşüncenin, örneğin “yürümek” eyleminin simgesi oldu. Birinin bu resimle bıraktığı bir haber gönderenin amacından çok değişik bir şekilde algılanmaya başlayınca piktografik yazının bir sonraki aşaması olan sembolleşmeye yönelmesi ile FONOGRAFİK yazı doğmuştur (Munis, 1974).

Fonografik yazı ile bir sözcüğü anlatmak için artık bir ya da birkaç resim çizmek gerekti. Hece yazısı olarak da adlandırılan fonografik yazı

sistemi, ideogramlardan, hece işaretlerinden ve sözcüklerin bazen başına bazen sonuna konulan belgeleme işaretlerinden oluşmaktadır (Bafra, 1995:10).

Örneğin kol ile ay şekilleri yan yana getirilip, iki hecenin birleşmesinde, “kolay” anlamı çıkarılması hece yazısına bir örnektir. Fakat her hece için bir resim çizmek zamanla zorlaşmasından dolayı yazının gelişimde son safha olan harf yazısına (Akrofani) geçilmiştir. Dil, heceler yerine seslere ayrılmış ve her sesi ifade eden bir harf icat edilmiştir (Bafra, 1995:10-11).

Hece yazıları zamanla daha çok sadeleştirilmiş, kullanılan biçimler hece yerine değil, yalnız baştaki sesin yerine kullanılmaya başlanmış ve uç ses yöntemi AKROFANİ doğmuştur (Uslay, 1975:10).

Yazının gelişiminde son aşama olan akrofoni ile birlikte, dil, heceler yerine seslere ayrılmış ve her sesi ifade eden ayrı bir harf kullanılmıştır.

Harflerin bulunması ile birlikte değişik milletler çeşitli alfabe sistemleri kullanmaya başlamışlardır. Bafra’ya (1995) göre bunlardan en yaygın olanlar şunlardır:

- Latin Alfabeti
- Slav Alfabeti,
- Grek (Yunan) Alfabeti,
- Çin-Japon Alfabeti,
- Arap Alfabeti,
- Hint Alfabetidir.

2. Yazım Tarzları

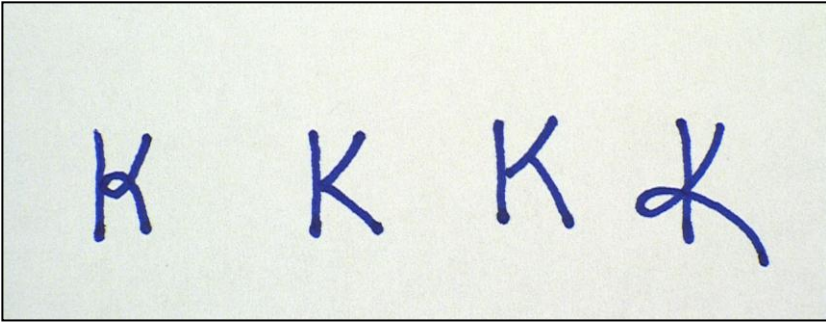
Alfabeler yazım içerisindeki şekillerine ve bazı özelliklerine göre gruplandırılabilirler. Bunlar;

2.1. Büyük Harf Yazısı

Büyük matbaa harfleri ile yazılmış yazılardır (Bafra, 1995:12). Harflerinin herhangi bir makine ya da el ile “A B C D E F G Ğ H I İ J K L M N O P R S Ş T U Ü V Y Z” şeklinde yazılmasına büyük kitap harfleri ile yazılmış yazılara denir.

Büyük harflerin her birinin kendisine has karakteristik özellikleri vardır. Harfler tersim edilirken kalem yolu, harfi oluşturmak için çizilen çizgi sayısı ve bu çizgilerin birbiriyle olan bağlantı şekilleri, harfi tanımlamada ve aynı harfi bir başkasının tersim ediş şeklinden ayırt etmede kullanılan kaligrafik unsurlar arasında yer alır. Laboratuvar incelemeleri sırasında tespit edilmiş olan “K” harfinin yaygın tersim şekli Resim 1’de verilmiştir.

Resim 1: “K” Harfinin Yaygın Kullanılan Tersim Şekilleri

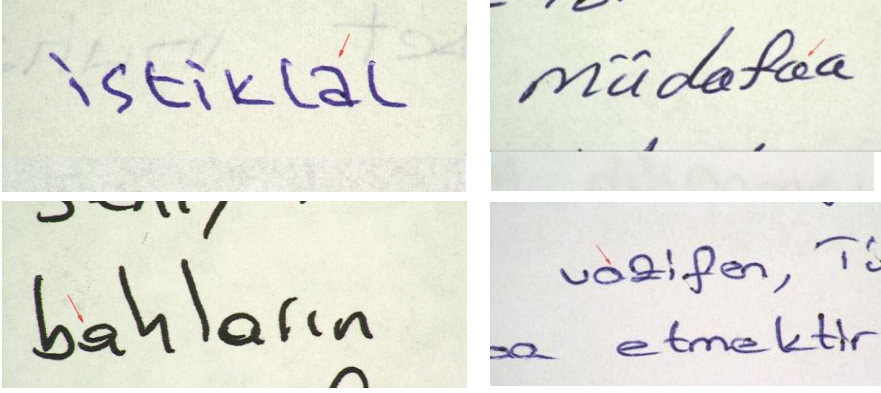


2.2. Küçük Harf Yazısı

Harflerinin herhangi bir makine ya da el ile “a b c d e f g ğ h ı j k l m n o p r s ş t u ü v y z” şeklinde yazılmasına küçük kitap harfleri ile yazılmış yazılar denir.

Uslay (1975) küçük harflerin; gövde boylarının üst ve alt uzantıları kadar olduğunu ifade etmiştir.

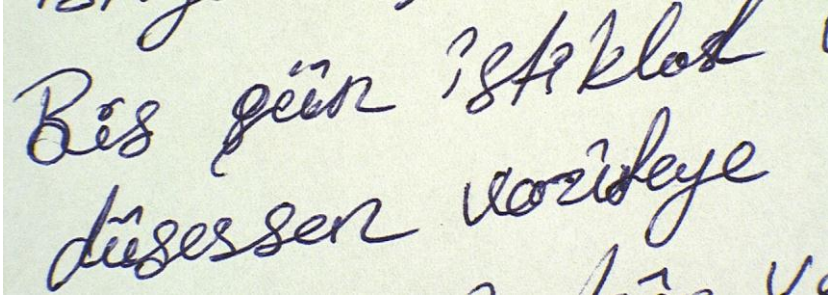
Küçük harfler büyük harflere göre yazan kişiye daha kolay ve akışkan yazma imkânı verirler. Küçük harflerde de mevcut olan kalem yolu, harfi oluşturan çizgi sayısı gibi unsurlardan hareketle adli el yazısı incelemesi yöntemleri vasıtasıyla aidiyet tespiti yapılmaktadır. Bu çalışma için bir örnek teşkil etmesi amacıyla toplam 10 kişiye “Atatürk’ün Gençliğe Hitabı” küçük kitap harfleriyle yazdırılmış olup “a” harfinin tersim şekillerinin farklılıkları Resim 2’de gösterilmiştir.

Resim 2: “a” Harfinin Farklı Kişiler Tarafından Yapılmış Farklı Tersim Şekilleri

3. Bağlantılı Yazı (El yazısı)

Harflerin birbirine alttan, üstten veya orta kısımlarından çizgilerle bağlanması şeklinde yazılmış yazılara bağlantılı el yazısı veya bitişik el yazısı denilebilmektedir.

Harflerin karakteristik çizgilerle bir kelime içerisinde birbirine bağlandığı yazı stiline bağlantılı yazı denir (Bafra, 1995:13). Bağlantılı yazı el kaldırmadan yazıldığı için yazan şahısa hızlı yazı yazma imkânı sağlar. Bağlantılı el yazılarından aidiyet tespitinde harflerin tersimi yanında harflerin birbiri ile olan bağlantılarından da yararlanılmaktadır. Resim 3’de bağlantılı el yazı stili gösterilmiştir.

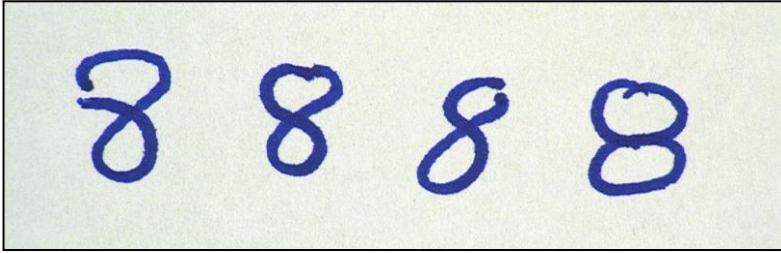
Resim 3: Bağlantılı El Yazısının Görünümü

Ayrıca şunu da belirtmek gerekir ki Türkiye Yeni eğitim sisteminde ilkokula yeni başlayan öğrenciye ayrık yazı sistemi yerine bağlantılı yazı sivilini öğretmektedir. Kişinin ilkokul çağlarında başladığı yazı sistemi karakteristik bir hal almakta ve hayatı boyunca devam etmektedir. Kişide özel bir gayret olmaksızın yazı sivilinde herhangi bir değişme olmamaktadır.

2.4. Rakamlar

Rakamlar da kendine has tersim şekliyle, el yazısı incelemesinde aidiyet tespitinde önemli bir yer tutmaktadır. “0 1 2 3 4 5 6 7 8 9” şeklinde olan rakamlar tersim edilmiş şekilleri, başlama ve bitiriliş noktaları, rakamları oluştururken çizilen çizgi sayısı ve bu çizgilerin rakam içerisindeki konumuna göre aidiyet tespitinde kullanılmaktadır. Resim 4’de Kriminal Polis Laboratuvarı çalışanlarınca tespit edilmiş “8” harfinin yaygın olarak kullanılan tersim şekilleri verilmiştir.

Resim 4: “8” Rakamının Yaygın Olarak Kullanılan Tersim Şekilleri



3. El Yazısının Nitelikleri

El yazısı, kişilerde çeşitli iç ve dış sebeplerden kolaylıkla etkilenen ancak adli identifikasyonda önemli bir tanı aracıdır. El yazıları incelenirken araştırılan pek çok tanı unsuru vardır. Bu tanı unsurlarının bazıları sadece bir özelliği bazıları ise birkaç özelliği birden yansıtmaktadır (Birincioğlu vd., 2010:33).

El yazısı da, parmak izi, kan grupları ve DNA gibi kişiden kişiye değişen ve iki şahsı birbirinden ayırt eden temel özelliklerden olup, adli bilimlerce geçerliliği kabul edilmiş, ayırt edici unsurlardandır (Huber ve Headrick, 1999:33).

Her yazı bir hareket izi taşır ve belli bir yazı olgunluğuna ulaşmış bulunan herkes onu diğerlerinden ayıran kişisel bir yazıya sahiptir (Bafra, 1995). El yazısı da kişilik gibi sürekli olarak değişme süreci içerisinde, büyüme olgunlaşma ve yaşlanma gibi süreçleri kaçınılmaz olarak yansıtır (Marmara, 1994).

El yazısı karşılaştırmaları, herhangi iki kişinin birbirlerinin yazılarını tamamen aynı şekilde yazamayacağı gerçeğine dayanır. Herhangi iki farklı kişi tarafından yazılan yazılar birbirine oldukça fazla benzeyebilirler. Fakat birbirlerine bu derecede benzeyen iki yazı dahi kaligrafik özellikleri açısından ayırt edilebilirler. El yazıları, yapısal (*class*) ve bireysel (*individual*) özellikler olarak iki kısımda incelenmektedir (Morris, 2000:73).

3.1. Yazının Yapısal Nitelikleri

Temelde yapısal karakteristik olarak yazılar iki türde ele alınabilir. Birinci türde, kitap harfleri birbirine bağlanmadan büyük ya da küçük harflerle ayrıık biçimde yazılır. İkinci tür yazı ise bitişik harflerle yazılan ve çoğu zaman el yazısı olarak tanımlanan yazılardır (Çınar, 2005:68).

Temel olarak yapılacak ayırmadan sonra şu hususlara dikkat edilir: Harflerin boyutları, harfler ve cümleler arasındaki boşluklar, harflerin geçişleri, yazının eğimi, yazının basıncı, yazı içerisinde büyük harf kullanım alışkanlığı, noktalama işaretlerinin konuluşları ve benzeri kaligrafik hususiyetler.

3.2. Yazının Kişiyeye Özgü Nitelikleri

Yazının kişiyeye özgü nitelikleri ifadesi, yazıdaki belirli karakterlerin ya da yazım içinde saklı olan çok ufak ayrıntıların kişiyeye has, ayırt edici nitelikte olması anlamında kullanılmaktadır. Herhangi bir yazıda daha az göze çarpan nitelikteki özel karakteristik özelliklere yazının kişiyeye özgü özellikleri denir (Morris, 2000:73; Huber ve Headrick, 1999). Kişiyeye özgü nitelikler, genel olarak harf veya rakamların kişi tarafından kendine has bir üslupla tersim edilmesi olarak karşımıza çıkmaktadır. Örneğin kişinin yazıyı yazarken “y” harfinin kuyruğunu yuvarlaması veya değişik bir formda yapması gibi.

Temel olarak bireysel el yazısı karakteristikleri (Çınar, 2005:70) şu şekilde sıralanmaktadır:

- 1) Çizgi kalitesi,
- 2) Kelime ve harflerin bir biriyle olan mesafeleri,
- 3) Harflerin genişlik, boyutsal ilişkileri,
- 4) Kalem kaldırma ve ayrılmaları,
- 5) Temas çizgileri ve bağlantı noktaları,
- 6) Başlama ve bitiş çizgileri
- 7) Alışılmamış harf formasyonları,
- 8) Eğim,
- 9) Yatay düzleme ilgisi,
- 10) Harflerin yapılışındaki artistik hareketler veya süsleme biçimleri,
- 11) Noktalama ve işaretleme alışkanlıkları ve biçimleri.

4. Yazanı Belli Olmayan Yazının Aidiyet Tespiti

Yazının, kişiden kişiye değişen özelliğinden hareketle, adli alanda; ihbar, tehdit, fidye mektuplarının, konusu suç teşkil eden veya bir olayın aydınlatılmasında yararlı olabileceği düşünülen el yazılarının kime ait olduğunun tespiti mümkün olabilmektedir. Bir yazının kim tarafından yazıldığına yönelik yapılan incelemeler ve sonuçları bilimseldir; somut ve objektif verilere dayanır; verilerin uygun nitelikte ve yeterli olması ve usulüne uygun tarzda inceleme yapılması halinde ortaya konulacak sonuçlar da kesin ve güvenilir nitelikte olur (Kerimoğlu, 2005:2).

Kim tarafından yazıldığı bilinmeyen suç unsuru oluşturan yazı, aidiyet tespitine uygun nitelikte ve yeterlikte ise, bu durumda bu yazıyı yazmış olabilecek şüpheli kişilerin mukayese yazılarına ihtiyaç vardır.

Mukayese yazılarda önemli olan temel unsur; şüpheli kişinin doğal grafolojik özelliklerini, tetkik konusu yazının yazıldığı tarihlere uygun olarak taşımasıdır (Kerimoğlu, 2005:3).

Yazı incelemelerinde suça konu yazıyı yazmasından şüphe edilen şüphelilerin mukayese yazıları “huzurda alınan mukayese yazıları” ve “samimi mukayese yazıları” olmak üzere iki kısımda soruşturmacı tarafından toplanır.

4.1. Samimi Yazılar

Bu tür yazılar inceleme başlamadan önce veya başladığı esnada, yazıyı yazan kişinin yazısını değiştirmesi için hiçbir gerekçesinin olmadığı, kişinin samimi yazılarını içeren belgelerdir. Bu çeşit belgeler kişinin normal hayatında karşılaştığı ve el yazısı ile doldurduğu belgelerdir ve kişinin her zamanki yazım özelliklerini gösterirler. Tetkike konu belgenin tanzim tarihine yakın bir zamanda düzenlenmiş olan ve tetkike konu belgelerdeki yazı ile şekil itibariyle aynı yapıda olan belgelerin temini daha yararlıdır (KPL, 2000:42).

Dilekçe, kişisel veya ticari yazışmalar, okul kayıtları, okul sınav belgeleri, kütüphane kayıtları, sigorta poliçeleri, sertifikalar, kamu kurumlarına verilmiş belgeler ve benzeri belgeler samimi yazıları içeren belgelere örnek olarak verilebilirler (Huber ve Headrick, 1999:250).

4.2. Huzurda Alınmış Mukayese Yazılar

Görevli kişinin şüpheli şahsı bizzat huzura alarak yazdırdığı yazılardır. Huzurda alınacak mukayese yazıların, ne tür kâğıtlar üzerine ne şekilde ve ne miktarda alınacağı hususunda katı kurallar yoktur. Ancak, huzurda mukayese yazıları alınan şahısların bazı hallerde yazılarını değiştirme düşünce ve gayretiyle hareket edebilecekleri göz önünde bulundurularak, mümkün olduğu kadar doğal yazısının alınması açısından, genel olarak aşağıda sıralanan hususların uygulanmasında yarar vardır:

✓ Şüpheli şahıs yazı yazabilecek tarzda rahat bir şekilde oturmalıdır.

✓ İlk önce olayla ilgisi olmayan bir kitap veya gazeteden herhangi bir parça okunmak suretiyle en az bir sayfa dolusu yazdırılmalıdır.

✓ Eğer sakıncası yoksa şüpheli belgedeki yazılar da en az bir sayfa dolusu yazdırılmalıdır.

✓ Şayet incelemeye konu belgenin muhtevastaki yazıların yazdırılması sakınca arz ediyor ise, o zaman metin içerisinde geçen muhtelif kelimelerden başka cümleler kurmak suretiyle yazdırılmalıdır.

✓ Yazılarda değişim olup olmadığının gözlenebilmesi açısından, aynı metnin birden ziyade ve belirli zaman aralıklarıyla (10 dakika gibi) yazdırılmasında yarar vardır.

✓ Mukayese yazılarının alınması esnasında, şüpheli şahsın yazısını değiştirme gayreti içerisinde bulunduğu sezilirse, ilk mukayese alınırken

müdahalede bulunulmamalı, daha sonraki mukayeselerde şahıs ikaz edilmeli, metin bazen yavaş bazen hızlı okunmak suretiyle yazdırılmalıdır.

✓ Alınan mukayese yazılarının, tetkik konusu belgeye benzer bir belge üzerinde yazdırılması uygun olur (çizgili not kâğıdı, boş çek, senet, posta çeki vb.). Bu tür kâğıtlara yazdırılan yazıların tertip bakımından tetkik konusu belgeye benzemesi de yine önem arz eder. Örneğin; tetkik konusu belge zarfı bir mektup ise, tetkik konusu zarfta olduğu gibi şahsa mukayese olarak 4-5 adet boş zarf üzeri (isim ve adresleri havi) yazdırılmalı, yine tetkik konusu mektuba benzer şekilde mukayese mektup yazdırılmalı, mektubun tarih, hitap, adres ve imzaları içermesine dikkat edilmelidir.

✓ Tetkik konusu yazılar hangi sitede (büyük temel harf, küçük matbaa harfi, bitişik el yazısı v.b.) yazılmış ise mukayeseler de aynı sitede yazdırılmalıdır.

✓ Mukayese yazılarının yazılmasında kullanılan kâğıt ve kalem cinsinin tetkik konusu belgenin düzenlenmesinde kullanılan kâğıt ve kalem cinsiyi (pilot kalem, keçeli kalem, kurşun kalem, tükenmez kalem gibi) aynı olmasına özen gösterilmelidir.

✓ Normal olarak heceleme veya bir başka şekilde sanığa yardım edilmemesi gerekir. Fakat belli kelimeler ya da girişlerin yazdırılmasında yol gösterilmişse, bu durumun incelemeyi yapacak uzmana bildirilmesinde yarar vardır (Kerimoğlu, 2005).

5. Yazının Tasnifi

Yazı incelemelerinde bir yazının birden fazla yazı örneğiyle karşılaştırmasında Adli Belge İnceleme Uzmanlarının takip etmiş olduğu yöntemlerin başında yazıların gruplandırılması gelir. Bu işlem ilk önce inceleme konusu yazı içerisindeki bazı karakteristik ve tasnif edilebilir özellikteki harflerin belirlenmesi ile başlar. Örneğin küçük kitap harfiyle yazılmış “a” harfi tersim şekliyle farklı şekilde yapılabilmektedir (Marquis vd., 2006). Bu özelliğin belirlenmesi ile mukayeseye esas teşkil edecek yazılardan öncelikle benzer tarzdaki “a” harfini içeren yazılar öncelikle incelenerek tasnif yoluna gidilebilir.

Yazıların tasnif sisteminde belirgeç olan harflerden bazıları ise şunlardır; “a”, “d”, “o”, “u”, ’dur (Marquis vd., 2007).

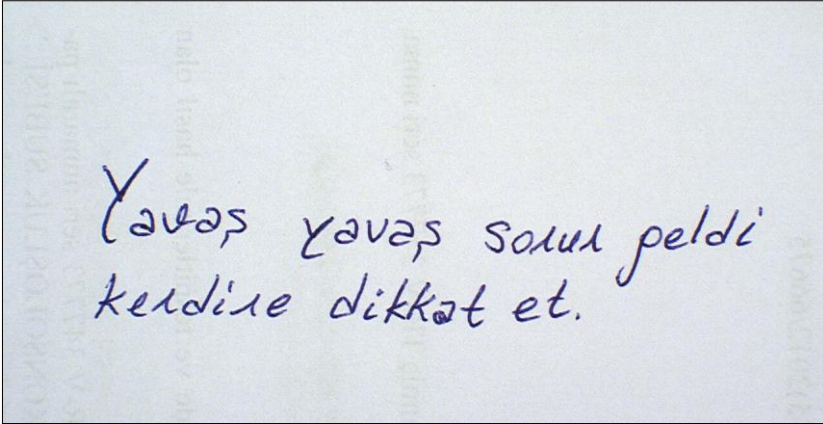
6. Değişirme Gayreti İçerisinde Yazılan Yazılar

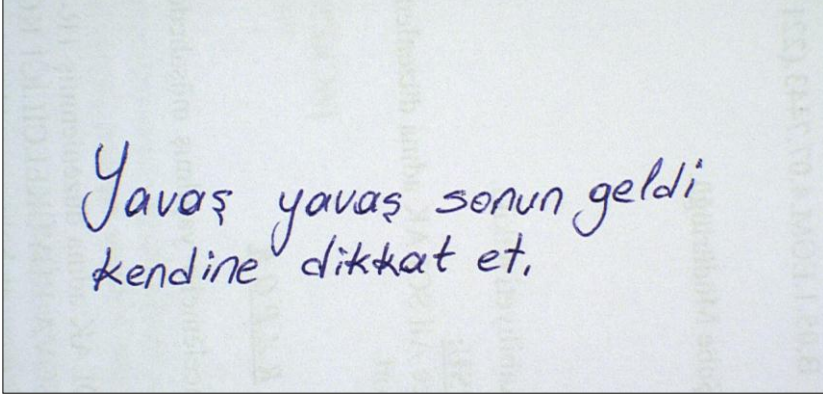
Değişirme gayreti içerisinde yazılmış olan yazıyı (Huber ve Headrick 1999:399) “Birinin kendi el yazısının unsurlarını değiştirmeye yönelik herhangi bir kasti girişimin sonucudur.” ifadeleriyle tanımlarken, Hilton (1993:19) “yazıyı yazan şahsın kendi kimliğini gizleme umuduyla alışagelmış yazı alışkanlıklarını kasti olarak değiştirmeye çalışması” şeklinde tanımlamıştır.

Yukarıda iki ayrı yazar tarafından tanımlanmış değişirme gayreti içerisinde yazılmış olan yazının en önemli unsuru şahsın bu işi bilinçli olarak yapmış olmasıdır.

Değişirme gayreti içerisinde yazılan yazılar, şahsın huzurda alınmış olan mukayese yazılarında görülmektedir. Bir yazının değişirme gayreti içerisinde yazılıp yazılmadığının en sağlıklı tespiti, şüpheli şahsın yazmış olduğu samimi yazıları ile değişirme gayreti içerisinde yazıldığından şüphe duyulan, huzurda alınmış yazılarının karşılaştırılması suretiyle yapılır. Ancak, bu şekilde bir karşılaştırma yapılmaksızın da bir yazının değişirme gayreti içerisinde yazılıp yazılmadığının anlaşılması mümkündür.

Resim 5: Değişirme Gayreti İçinde Yazılmış Yazının Görünümü



Resim 6: Değişirme Gayreti Olmadan Normal Yazılan Yazının Görünümü

Resim 5’de bir şahsın bilinçli olarak değişiklik yaptığı yazısı olup, Resim 6 ise aynı şahsın normal zamanda doğal olarak yazmış olduğu aynı içerikli yazıdır.

7. Yazıların Karşılaştırılması ve Kanaat Beyanı

Karşılaştırma yöntemi nedir? Karşılaştırmanın özü iki nesneyi birbiri ile kıyas ederek aynı veya farkı olduğunu söylemektir. İki veya daha fazla nesne arasında, şekillerine göre, yapılarına göre veya detay hatlarına göre kıyaslama yapılabilir. Örneğin bir elma ile portakal kıyaslandığında şekillerine göre, yapılarına göre veya detay hatlarına göre birbirinden farklı olduğu çok kolay bir şekilde söylenebilir (Morris, 2000:145).

Yazı incelemelerinde karşılaştırmaya dayalı inceleme yapmak esastır. Bunun içinde laboratuvar ortamında stereo mikroskop ve değişik büyüteçler kullanılmaktadır.

Adli yazı incelemelerinde temel olarak yapılması gereken üç ana husus vardır. Bunlar;

1) İncelenen belge üzerindeki yazıların aynı şekilde, yani ayırık el yazı mı yoksa bitişik el yazısı formunda mı yazılmış olduğuna bakılır.

2) Şayet formları aynı ise, tüm belge üzerindeki yazıların aynı şahsa ait olup olmadığını tespit edilir.

3) Son olarak da, İnceleme konusu belge üzerindeki yazılar ile o yazıyı yazmasından şüphe edilen şahıs veya şahısların yazılarının karşılaştırılması aşamasına geçilir.

Adli belge inceleme uzmanı, yazanı belli olmayan yazı ile tetkik konusu belge üzerindeki yazıyı yazmış olmasından şüphe edilen kişilerin *mukayese konusu yazıları* arasında; laboratuvar ortamında mikroskop ve doküman inceleme cihazı kullanarak:

- Harf veya rakamların tersim (resmetme) tarzı,
- Harf veya rakamların başlama ve bitim yerleri,
- Harf veya rakamların belge üzerindeki yerleşim pozisyonları ile ebadı,
- Harfler ve kelimeler arasındaki mesafeler,
- Harflerin birbirlerine bağlanış özellikleri,
- Yazının meyil ve istikamet durumları, sürat ve tazyik dereceleri,
- Noktalama özellikleri,
- Şahsi karakteristik itiyatları yönünden birebir karşılaştırmalı olarak inceler (Levinson, 2001:40).

Bu inceleme esnasında dikkat edilmesi gereken diğer bir husus ise küçük kitap harfleriyle küçük kitap harflerinin (aynı harflerin), büyük kitap harfleri ile büyük kitap harflerinin karşılaştırılması gerekmediği hususudur (Ellen, 2005:82).

Adli belge inceleme alanında karşılaştırmaya dayalı inceleme sonucunda inceleme konusu yazı ile yazı örneği karşılaştırılan kişiyle olan aidiyetlik hususunda en az üç temel karar beklenmektedir. Bunlar:

1. İnceleme konusu yazının “X” şahsın **eli ürünü olduğu**,
2. İnceleme konusu yazının “X” şahsın **eli ürünü olmadığı**,
3. İnceleme konusu yazının “X” şahsın **eli ürünü olup olmadığı tespit edilemediği**.

Ancak, tüm gelişmiş ülkelerde olduğu gibi bizim ülkemizdeki laboratuvarlar da, tespit edilen bulguların nitelik ve niceliğine göre değişen aşağıda belirtilen kanaat seviyeleri de kullanılmaktadır

1. İnceleme konusu yazının “X” şahsın eli ürünü olduğu **kuvvetle mümkün ve muhtemel olarak değerlendirilmiştir**.

2. İnceleme konusu yazının “X” şahsın eli ürünü olmadığı **kuvvetle mümkün ve muhtemel olarak değerlendirilmiştir.**

3. İnceleme konusu yazının “X” şahsın eli ürünü olduğu **mümkün ve muhtemel olarak değerlendirilmiştir.**

4. İnceleme konusu yazının “X” şahsın eli ürünü olmadığı **mümkün ve muhtemel olarak değerlendirilmiştir.**

Skaladaki sonuç kanaatleri uzmanın tespit etmiş olduğu benzerlikler veya farklılıklara göre değişkenlik göstermektedir. Antalya Kriminal Polis Laboratuvarı Belge İnceleme Şube Müdürlüğünde 2011 yılı içinde toplam 2761 ekspertiz raporu düzenlenmiş olup bu raporların ortalama %70’inin konusu yazı incelemesini oluşturmaktadır. Sonuç olarak raporlara bakıldığında “**eli ürünü olduğu ve eli ürünü olmadığı**” kararı 1614 (%89) raporda kullanılmıştır. Diğer kanaat seviyeleri ise çok nadir kullanılmış olup bunun da en önemli sebebi inceleme konusu belgenin fotokopi olmasından kaynaklanmaktadır.

8. El Yazısı Karşılaştırmalarında Karşılaşılan Sorunlar

Yazı yazmaya insanlar genellikle ilkokulda okuma yazma öğrenmek suretiyle başlarlar. Kişinin yazısı zamanla kendine özgü bir nitelik almaya başlar ve bir insan gibi yavaş yavaş gelişerek değişir, kişinin beyinde silinmeyecek bir alışkanlık haline gelir.

Bu değişim ve gelişimin en hızlı olduğu ve oluşan değişikliklerin en kalıcı devam ettiği dönem ergenlik dönemidir (Alkan, 1996:12). Yazı bireyselliğin kazanıldığı dönem olan ergenlik döneminden sonra da aynı miktarda olmazsa bile değişmeye devam eder (Ellen, 2005:14, Alkan, 1996:12, Özdemir vd., 2004:1).

Şüpheli belge üzerindeki yazılar, o belgeyi yazmasından şüphe edilen şahısların huzurda alınmış ve/veya samimi yazıları ile birebir laboratuvar ortamında Adli Belge İnceleme Uzmanı tarafından çok dikkatli ve hassas bir şekilde bilhassa mikroskop veya değişik özellikte olan büyüteç yardımıyla mukayeseli olarak incelenmek suretiyle kişiyle olan aidiyeti belirlenmekte ve mahkemelere kuvvetli bir delil olarak sunulmaktadır.

Kötü niyetle yazılmış tehdit, hakaret veya başka maksatla yazılmış tüm yazılar birer DNA veya parmak izi gibi önemli bir kanıt içerirler. Ancak, nasıl ki bir DNA ya da parmak izi analizi yöntemiyle suçun aydınlatılması, faillerin ve suçuzların ortaya çıkarılması için titiz bir çalışma gerekiyorsa, aynı durum el yazısı karşılaştırmalarında da söz

konusudur. Mesela, parmak izi incelenmesi suretiyle bir sonuca varılabilmesi için, olay yerinde parmak izi bulunması, bu parmak izinin teşhise imkân verecek nitelikte belirgin olması gibi ön şartlar mevcut ise, el yazısı incelemelerinde de benzer şartların oluşması gerekir. Nasilki teşhise elverişsiz parmak izleri mevcut ise, kime ait olduğu belirlenemeyen yazılar da olabilir.

Öncelikle makalemiz içerisinde değindiğimiz hususları yeniden gözden geçirecek olursak, el yazısı karşılaştırması suretiyle yazının kim tarafından yazıldığıнын ya da yazılmadığının tespit edilebilmesi için:

➤ İnceleme konusu yazının kişilere atfedilebilecek nitelikte yeterli kaligrafik özellikler içermesi gerekir. Bu özellikler sınırlı sayıda harf ve karakterden oluşan yazıda, ya da öğrenim seviyesi düşük kişilerin yazılarında yeterli miktarda bulunmayabilir.

➤ Mukayeseye esas yazıların uygun şekilde alınmış olması gerekir. Makalemiz içerisinde bahsettiğimiz hususlara dikkat edilmeden alınan mukayese yazılar, inceleme sonucunda herhangi bir kanaate varılamamasına, ek mukayese talebine sebep olabilir. Bu durum da zaman ve emek kaybına neden olmaktadır.

➤ İncelemenin konunun uzmanınca yapılması gerekir. El yazısı karşılaştırmasında uzman olmayan kişiler hangi özelliklerin ayırt edici özellik, hangilerinin önemsiz benzerlik ya da farklılık olduğunu anlayamazlar. Yazılar arasındaki tesadüfi/olağan benzerliklerden hareketle her iki yazıyı aynı şahsın yazmış olduğu yönünde, ya da aynı kişinin yazmış olduğu iki ayrı yazıdaki doğal değişkenlikleri karakteristik farklılık olarak değerlendirip, yazıları farklı şahısların yazdığı yönünde yanlış kanaate ulaşmak, konunun uzmanı olmayan kişilerce yapılan/yapılabilecek hatalardandır. Nitekim her insanın kendi yazılarında doğal değişkenlikler bulunduğu gibi, el yazıları birbirlerine ancak uzmanlarca ayırt edilebilecek derecede benzeyen kişiler de mevcuttur.

Sonuç ve Öneriler

El yazılarının karşılaştırması esnasında karşılaşılan temel sorunlarla birlikte aşağıda belirtilen öneriler Adli Belge İnceleme Uzmanlarınca incelemelerinde göz önünde bulundurmaları gereken hususlardır.

➤ Yazı incelemelerinde yazı yüzeyi, yazı üzerine etkili faktörlerden biridir. Yazı düzensiz ise kalemin hareketini az veya çok engeller.

Engelin derecesi de yazı özelliklerinin değişik derecelerde farklılaşmasına neden olur (Özdemir vd. 2004:2).

- İnceleme konusu el yazısı ve imzayı etkileyen faktörlerin bilinmesi inceleme sonucunda verilecek kanaat için yararlı olacaktır.
- El yazısını yazan ya da imzayı atan kişinin elinde fiziki bir özrün olup-olmadığının bilinmesi,
- Kişinin okuma yazması olup-olmadığının bilinmesi,
- Olay günü sarhoş olup-olmadığının ya da ilaç kullanıp kullanmadığının bilinmesi,
- Yazı ve imza enstrümanının bilinmesi, bu enstrümanların karakteristik özelliklerinin bilinmesi,
- Belgenin hangi şart ve ortamlarda düzenlendiğinin bilinmesi doğru sonuçlara ulaşılmasında fayda sağlayacaktır (Sertçe, 2009).

Sonuç olarak, el yazıları, günlük hayatta kullanımının yanı sıra, bir kişiyi başka bir kişiden ayırt edici bir unsur olarak suçun aydınlatılmasında, suçlu ve suçsuzun ortaya çıkarılmasında önemli bir yere sahiptir. Adli makamlara intikal etmiş konusu suç teşkil eden belgeler üzerindeki el yazıları üzerinde sağlıklı bir inceleme yapılabilmesi için bilinçli ve titiz bir çalışma gerekmektedir. Bu çalışma, inceleme konusu belgenin muhafaza edilmesi aşamasından başlayıp, gerek inceleme konusu belgenin gerekse mukayese materyallerin uzman tarafından incelenip kanaat belirtilmesine kadar sürer. Bu sebepten dolayı el yazısı incelemesi adli bilimlerin diğer tüm alanlarında olduğu gibi bu alanda yetişmiş, özellikle bir usta-çırak ilişkisi içinde eğitim almış olan uzman kişiler tarafından yapılması gerekmektedir.

Kaynakça

- Alkan, Nevzat, (1996), *Yaşlanmaya Bağlı Yazı ve İmza Değişiklikleri*, İstanbul: Uzmanlık Tezi, İstanbul Üniversitesi, Tıp Fakültesi, İstanbul.
- Alkım, Bahadır, (1981), *Yazının başlangıcı*, Harf Devriminin 50. Yılı Sempozyumu, Ankara, ss.3-16.
- Aşçıoğlu, Faruk ve Cantürk Gürol, (2012), *Hekimlerin Okunaksız El Yazısının Yol Açtığı Sorunlar: Bir Anket Çalışması*, <http://www.abider.org/publications/303.pdf>, (erişim tarihi: 01.03.2012).

- Bafra, Jale, (1995), *El yazısı incelemelerinde “kişisel yazı unsurlarının isteyerek değiştirilmesi” problemi ve kimlik belirlenmesi*, İstanbul Üniversitesi, Adli Tıp Enstitüsü, Sosyal Bilimler Anabilim Dalı Doktora tezi, İstanbul.
- Birincioğlu, İsmail; Kurtaş, Ömer; Çakır, İsmail; Turan, Nurşen ve Teke, H. Yaşar, (2010), “El Yazısı İncelemelerinde Fulaf Kavramı”, *Adli Bilimler Dergisi*, C.10, S.2, ss.32-37.
- Çınar, Tuncay, (2005), *El yazısı ve İmza İncelemesi*, Editör: Aşıcıoğlu, Faruk, *Adli Belge İncelemesi*, İstanbul: Beta Yayınları, ss.59-86.
- Ellen, David, (2005), *Scientific Examination of Documents Methods and Techniques*, Third Edition, New York: CRC press.
- Hilton, Ordway, (1993), *Scientific Examination of Questioned Document*, Second Printing, CRC Press, USA.
- Huber, Roy, A., ve Headrick A. M., (1999), *Handwriting Identification: Facts and Fundamentals*, USA: CRC Press.
- İplikçi, Şahin, (2011), *El Yazıları ve İmzaların Kriminal Yönden İncelenmesi*, İstanbul: Marki Ofset-Matbaa.
- Kerimoğlu, Dursun, (2005), “El Yazılarının Özelliği, Adli Alandaki Önemi Ve İnceleme Kriterleri”, *Çağın Polisi Dergisi*, S.39, ss.37-41.
- KPL (Kriminal Polis Laboratuvarları Dairesi Başkanlığı), (2000), *KPL Hizmetleri*, Ankara: EGM Kriminal Polis Laboratuvarları Dairesi Başkanlığı, Yayın No:15.
- Levinson, Jay, (2001), *Questioned Documents A Lawyer’s Handbook*, Great Britain: Academic Press.
- Marmara, Nursun, (1994), “El Yazısının Kişiyeye Ait Olup Olmadığını Belirleyen Grafik Göstergeler”, İstanbul Üniversitesi Sosyal Bilimler Enstitüsü, Psikoloji Bölümü, Doktora Tezi, İstanbul.
- Morris, Ron N., (2000), *Forensic Handwriting Identification*, Great Britian: Academic Press.
- Munis, Erdoğan, (1974), *Evrimi İle Yazı Sanatı*, Tablet Basım Yayın, Konya.
- Özdemir, Veli, Cantürk, Gürol ve Şahin, Hüseyin, (2004), “Yazı Yüzeiy Olarak Kullanılan Kadın İç Çamaşırının Adli Belge Niteliğinde İncelenmesi”, *Adli Tıp Dergisi*, C.18, S.(3-4), ss.42-49.

- R. Marquis, F. Taroni, S. Bozza, M. Schmittbuhl, (2006), “Quantitative characterization of morphological polymorphism of handwritten characters loops”, *J. Forensic Sci. Int.*, V:164, ss. 211-220.
- R. Marquis, F. Taroni, S. Bozza, M. Schmittbuhl, (2007), “Size influence on shape of handwritten characters loops”, *J. Forensic Sci. Int.*, V:172 ss.10-16.
- Sertçe, Selahattin, (2009), *Adli El Yazısı ve İmza İncelemelerinde Karşılaşılan Sorunlar*, 7. Anadolu Adli Bilimler Kongresi, Sivas.
- Tansuğ, Sezer, (1995), *Resim Sanatının Tarihi*, İstanbul: Remzi Kitapevi.
- Uslay, Yüksel, (1975), *Yazı Sanatı*, İzmir, Nadir Kitap yayınevi.
- Yılmaz, Rıza ve Koç, Sermet, (2006), “Adli belge incelemeciliğinin Tarihsel Gelişimi (I)”, *Adli Tıp Dergisi*, S.3, ss.72-78.