

AYAKKABI İZLERİNİN DELİL OLARAK DEĞERİ:*O. J. Simpson Davasında Ayakkabı İzi Delilleri***The Value of Footwear Impressions as an Evidence :***The Footwear Evidence in O. J. Simpson Trial***Hasan BÜKER *****Abstract**

The reason for writing this article is, two questions that we usually come face to face as the footwear examiners of Turkish Criminal Police Laboratories. The first one is, 'Is it possible to have exact results from footwear impression evidence' and the second is, 'Is it really possible to make a positive identification of the footwear impressions'

This article examines, the results of the footwear impression evidence examinations and the definition of the identification of footwear impressions. At the same time gives the kind of the characteristics bringing us these results. And also one of the most important part is the value of the identifying characteristics, giving a known shoe its uniqueness. In another part of this article is about an example of using footwear impression evidence, O.J.SIMPSON trial.

The aim of this article is; To put out the value of footwear impressions (as an evidence) scientifically. By putting out this, knowledge about the value of footwear impression evidence of the police, gendarme and judgments will improve.

Key Words: *Footwear Impressions, Identification, Class Characteristics, Identifying Characteristic*

Özet

Ayakkabı izleri, dikkatle araştırılmış pek çok olay yerinden elde edilebilecek, ön soruşturma ve yargılama aşamalarında kullanılabilir değerli delillerdir. Oysa ki, ülkemizde bu delil türü ile ilgili ciddi bilgi eksikleri bulunmaktadır.

Bu eksikliklerin başında, ayakkabı izi delillerinden elde edilebilecek sonuçların bilinmemesi gelmektedir. Bir diğer eksiklik ise, ayakkabı izlerinin teşhis edilmesinde kullanılan kriterlerin neler olduğu ve ayakkabı izlerinin teşhis işlemlerinin geçerlilik derecesidir.

Makalede, ayakkabı izlerinin ön soruşturma ve yargılama aşamalarında delil olarak ifade ettiği değer ele alınmakta, ayrıca, A.B.D. de önemli bir gündem teşkil eden O.J. SIMPSON davasında ayakkabı izi delillerinden nasıl istifade edildiği ortaya konulmaktadır.

Makalenin yazımı ile elde edilmek istenilen sonuç, ayakkabı izlerinin delil olarak ifade ettiği değer ve ayakkabı izlerine dayalı olarak yapılan teşhis işlemlerinin geçerlilik derecesinin bilimsel olarak ifade edilmesidir. Bu, ön soruşturma aşamasında bulguları elde etmekle görevli kolluk kuvvetlerinin ve yargı aşamasında bu bulguları değerlendirerek delil olarak kabul edip etmeme konumunda olan yargı mensuplarının, bu konudaki bilgi seviyelerini de arttıracaktır.

Anahtar Kelimeler: Ayakkabı İzleri, Teşhis, Klasik Özellikler, Karakteristik Özellikler.

* Emniyet Genel Müdürlüğü, Kriminal Polis Laboratuvarları Dairesi Başkanlığı, İz İnc. Uzmanı.,

Giriş

21 yy. ile birlikte 'insan hakları' kavramı da özel bir şekilde belirginleşmiş ve tüm sosyal yapılanmaların uygulamaları içerisinde vazgeçilemeyecek bir şekilde en ön sıraya yerleşmiştir. Bu doğrultuda suç soruşturması ve suçluların yargılanması işlemlerinde de insan haklarının gerekleri en ayrıntılı şekli ile uygulamaya konulmuştur. Şüphesiz ki, insan haklarına uygun bir suç soruşturması ve yargılama aşaması için maddi delillerin yeterliliği ve bu delillerin tam olarak değerlendirilmeleri vazgeçilmez bir gerekliliktir.

Gelişen teknoloji ile birlikte, suç olaylarında meydana gelen farklılaşma, suçların daha karmaşık hale gelmesi ve suçluların kullanılacak teknik imkanları yakından takip ediyor olması kaçınılmaz bir gerçek olarak karşımızda durmaktadır. Suç olayının gerçekleşmesinin akabinde görev almaya başlayan kanun uygulayıcılarının ifa ettikleri görevler esnasında suçların çözümünde ve yargılama aşamasında kullanılacak maddi delilleri en iyi şekilde elde etmek ve değerlendirmek zorunda oldukları bilinen bir gerçektir.

Hakime gerçeği gösterecek veya onu gerçeğe götürecek her şey delil olabilir. Delil, uyumsuzluk konusu olayla ilgili olmalıdır, olayın aydınlatılmasına fayda sağlamalıdır, mantıklı ve gerçekçi olmalıdır, müşterek olmalıdır ve kanuna aykırı olmamalıdır. Suçu ispatta kullanılan delillerin başında tanık ve sanık beyanları, her türlü yazılı ve görüntülü belge ve suç eşyaları gelir. Suç işlemede kullanılan silah ve aletler ile bunlara ait izler, kimyasal maddeler, vücuda ait parçalar ve biyolojik artıklar, parmak ve tanımlanabilir diğer organların izleri (avuç içi, kulak kepçesi, dudak v.s.), giyim eşyalarına ait izler (ayakkabı, eldiven v.s.) maddi deliller kapsamına girmektedir ve kriminalistik bilimince değerlendirmesi yapılmaktadır (Şafak, Bıçak ve Keskin, 2002:206-217)

Ülkemizde son yıllarda bilhassa Kriminal Polis Laboratuvarları olmak üzere ilgili kurumlarda maddi suç delillerinin elde edilmesine, incelenmesine ve bu konuda tüm dünyada meydana gelen gelişmelerin takip edilmesi hız kazanmaktadır.

Bu çalışmanın konusu olan 'ayakkabı izleri'de pek çok suç olayının aydınlatılmasında kullanılacak temel maddi delillerden olmasına rağmen değerleri ve incelenmeleri neticesinde ortaya çıkan sonuçların geçerlilikleri tam olarak anlaşılabilmiş değildir. Ülkemizde halen bu işle uğraşan uzmanların, ayakkabı izlerinden gerçekten kesin bir sonuç elde edilip edilemediği yönünde sorular ile karşılaştığı gözlemlenmektedir. Bu da göstermektedir ki, gerek kolluk kuvvetlerinde gerekse yargılama aşamasında görev alan kişiler arasında bu tür deliller konusunda bilgi eksikliği bulunmaktadır.

Bu bağlamda, çalışma içerisinde 'ayakkabı izleri' incelemeleri sayesinde ne tür sonuçlar elde edilebileceği, bu sonuçlara ulaşmada kullanılan ve kesinlik sağlayan kriterlerin neler olduğu, bu sonuçların gerek ön soruşturma gerekse yargılama aşamasında nasıl yorumlanması gerektiği v.b konular ele alınacaktır.

Ayakkabı İzleri İncelemelerinin Ortaya Koyacağı Sonuçlar

Maddi delillerin elde edileceği en önemli aşama olay yeri inceleme aşamasıdır. Ayakkabı izlerinin incelenmeleri açısından bu delillerin olay yerinden elde edilme işlemleri çok önemlidir. Çünkü incelemelerden elde edilecek sonuçların sıhhati, direkt olarak izlerin olay yerinden doğru bir şekilde elde edilmelerine bağlıdır.

Olay yerinden elde edilen bir bulgunun delil olarak değerlendirilip değerlendirilemeyeceği C.M.U.K. 254. madde hükmünce tamamen mahkemenin yetkisindedir. Mahkeme, sunulan delilleri duruşma ve tahkikattan elde edeceği kanaate göre takdir eder (Alikashifoğlu ve Engin, 1988:629). Bu nedenle kolluk kuvvetleri olay yerlerinden maddi delillerin elde edilmesinde hassas davranmalıdırlar. Olay yerinden elde edilen bulguların mahkemeye sunuluş şekilleri bunların maddi delil olarak değerlendirilip değerlendirilemeyecekleri hususunda büyük ölçüde belirleyici olacaktır.

Ayakkabı izleri açısından olay yeri incelemesi ile alakalı olarak ifade edilmesi gereken en önemli sıkıntıların başında, olay yerinin korunması gelmektedir. Bu konuda gerek kolluk kuvvetleri gerekse savcılar çok bilinçli hareket etmeli, başta kendileri, olay yerinde bulunabilecek iz ve bulguların zarar görmesine sebep olabilecek hareketlerden kaçınmalı ve olay yerine görevli olmayan şahısların girişini kesinlikle önemelidirler. Aksi takdirde pek çok bulgu gibi ayakkabı izlerine ait bulgular da kolaylıkla tahrip olabilecek yada değerlendirilebilirlik değerlerini büyük ölçüde yitirecektir.

Olay yerinden doğru bir şekilde elde edilmiş bir ayakkabı izinin kesin teşhisine yani belirli bir ayakkabı ile oluşturulup, oluşturulmadığının belirlenmesine yönelik olarak yapılan inceleme neticesinde elde edilecek kesin sonuçlar şu şekildedir (Brick, 2001):

Pozitif Teşhis: Elde bulunan bir ayakkabı izinin belirli, tek bir ayakkabı ile oluşturulduğunun kesin olarak ortaya konulmasıdır.

Negatif Teşhis: Elde bulunan bir ayakkabı izinin bilinen tek bir ayakkabı ile oluşturulmadığının kesin olarak ortaya konulmasıdır.

Yukarıda belirtilen iki sonuç parmak izlerinde, alet izlerinde yada yazı makinelerinin oluşturduğu izlerde elde edilen teşhislerde olduğu kadar güçlü sonuçlardır (Bodziak, 2000:4). Bu sonuçların elde edilmesinde ve kesinliğin sağlanmasında kullanılan kriterler bir sonraki bölümde ele alınacaktır.

Bunların dışında yapılan inceleme neticesinde yol gösterici nitelikte ara sonuçlar elde edilebilir. Bunlar pozitif veya negatif bir teşhis ortaya koymasalar da elde edilen diğer maddi delillere yardımcı ve destekleyici olarak kullanılabilirler (De Forest ve Gaensslen ve Lee, 1983:412).

Bu sonuçlar, bir iz ile belirli bir ayakkabı arasında kesin olarak pozitif bir irtibat yada irtibatsızlık bulunduğunun belirlenemediği hallerde ortaya konulmaktadır. İnceleme sonuçlarının ifade edildiği ekspertiz raporlarında bu sonuca gelmesinin sebepleri ayrıntılı olarak izah edilerek raporu değerlendiren kişilere

yol gösterilmelidir. Sonuçlar, düzenlenen ekspertiz raporlarında şu şekilde ifade edilebilirler:

- Elde bulunan bir ayakkabı izinin belirli bir ayakkabı ile oluşturulmuş olmasının imkan dahilinde olması.
- Elde bulunan bir ayakkabı izinin belirli bir ayakkabı ile oluşturulmuş olmasının kuvvetle muhtemel olması.
- Elde bulunan bir ayakkabı izinin belirli bir ayakkabı ile oluşturulmamış olmasının imkan dahilinde olması.

Bu sonuçlar burada ifade edildikleri halleri ile çok anlaşılammış olabilirler, ancak bir sonraki bölümde ayakkabı izlerinin değerlendirilmesi esnasında kullanılan kriterler ele alınırken bu sonuçlara nasıl varıldığına da atıfta bulunulacaktır.

Yukarıda bahsedilen sonuçlar olay yerinde bulunan bir ayakkabı izi ile şüpheli bir ayakkabının karşılaştırılması sonucunda ortaya konulabilecek sonuçlardır. Ancak bunun dışında, şüpheli bir ayakkabı bulunmadığı durumlarda veya olay yeri incelemesi esnasında da ayakkabı izlerinin sağlayabileceği çeşitli sonuçlar vardır (Söylemez, 1980:78).

Bunlardan birincisi; olay yerinde bulunan bir ayakkabı izini oluşturan ayakkabının marka ve modelinin tespit edilmesidir. Bu işlem için ülkede ve dünyada üretilmekte olan ayakkabı tabanlarının desenlerine ait bir arşive ihtiyaç duyulmaktadır. Bu arşivin oluşturulmasını ve bilgisayar üzerinden tarama yapmayı sağlayan bilgisayar programları bulunmaktadır. Ancak bu işlem mutlaka ülkelerin kendi şartlarına göre düzenlenmesi gereken ve ayarlaması yapılabilecek bir işlemdir. Ülkemizde üretimin belli bir standart dahilinde ve kayıt altında yapılmıyor olması, pek çok ürünün fason olarak piyasaya sürülüyor olması sebebi ile bu türden bir arşiv oluşturmak ve bu amaçla incelemeler yapmak en azından şu an için imkan dahilinde değildir.

Ancak, Kriminal Polis Laboratuvarında son yapılan çalışmalar dahilinde olay yerlerinden elde edilen ancak şüphelisi (izi oluşturduğu düşünülen ayakkabı) bulunamayan ayakkabı izlerine ait bir arşiv oluşturma çalışmaları son aşamasına gelmiştir. Bu sayede, her hangi bir olay yerinden elde edilen, ancak şüphelisi bulunamayan ayakkabı izlerinin daha sonra ele geçirilecek ayakkabılar ile yada başka bir yerden elde edilen izler ile mukayese edilmesi imkan dahilinde olacaktır. Örneğin; A olayında tespit edilen bir ayakkabı izi, şüphelisi bulunmadığı için arşive alınacak, B olayında tespit edilen başka bir ayakkabı izi ile yada şüpheli ayakkabı ile mukayese edilebilecektir. Ayakkabı tabanlarının kullanıma bağlı olarak sürekli değişiyor olması sebebi ile arşivde izlerin bir yıl süre ile ve asılları değil suretleri ile saklanması planlanmaktadır.

Olay yerinde bulunan ayakkabı izlerinin değerlendirilmesi ile, olay yerinde kaç kişinin bulunduğu, olay yerine giriş ve çıkış noktaları belirlenerek olayın tekrar canlandırılması (tatbikat) işlemleri esnasında faydalanılabilir.

Tanık, mağdur veya sanıkların ifadelerinin doğruluklarının değerlendirilmesinde de ayakkabı izlerinden faydalanılabilir. Örneğin, ABD’de meydana gelen bir cinayet olayında maktulenin kocası sanık olarak suçlanıyordu, bu şahıs suçunu reddediyor ve katilin bodrum penceresini kırarak içeri girdiğini ve karısını öldürdüğünü, kendisinin de olayın bir mağduru olduğunu iddia ediyordu. Oysa ki olay yerini inceleyen uzmanların olay esnasında dışarıda bulunan ince kar tabakası üzerinde tespit ettikleri ayakkabı izleri evin yan kapısından çıkarak kırılan bodrum kat penceresinin önüne geliyordu. Bu durum da, kocanın ifadelerini yalanlamakta ve şüpheleri arttırmakta idi. Bunun dışında başka bir olayda da evin etrafındaki kar tabakası üzerinde hiçbir ayakkabı izinin bulunmayışı da şüphelinin evin içinden biri olacağını ortaya koymuştur (Bodziak, 2000:4).

Ayakkabı İzlerinin İncelenmesinde Kullanılan Özellikler ve Kesinlik Sağlayan Kriterler

Bu bölümde, olay yerinde bulunan bir ayakkabı izi ile şüpheli bir ayakkabının mukayese edilmesinde kullanılan, aralarında irtibat kurmayı sağlayan ve bu irtibatın kesinlik derecesini belirleyen özelliklerin neler olduğuna değinilecektir. Bu özellikler, ayakkabıların izleri oluşturan bölümlerine (genelde tabanları ve kısmen yan bölgeler) ait olup izin oluşumu esnasında ize aktarılan özelliklerdir.

Klasik Özellikler

Üretim esnasında bilinçli olarak ayakkabılara kazandırılan ve belirli bir seride defalarca tekrar eden, ölçü (uzunluk ve genişlik), şekil ve taban deseni gibi özelliklerdir (Tuthill, 1994:67).

Giriş bölümünde bahsedilen ve pek çok insanın ayakkabı izlerinin bir kesinlik ifade etmeyeceğini düşünmesine sebep olan bu özelliklerdir. Bu yanlış düşünceye sahip insanlar ‘Aynı izi oluşturabilecek pek çok ayakkabı varken nasıl bir ayakkabı izi kesin bir delil olabilir?’ demektedirler. İlk bakışta bu düşünce olumlu görülebilir, çünkü gerçekten klasik özellikler açısından bir ayakkabı izini oluşturabilecek pek çok ayakkabı vardır. Örneğin X marka bir ayakkabının Y modelinin 42 numarasından binlerce üretilmiştir. Dolayısıyla bu özelliklere sahip klasik özellikler açısından birbirinin aynı olan pek çok ayakkabı izi bulunabilir.

Oysa ki, olay yerinde bulunan bir ayakkabı izinin kesin olarak bir ayakkabı tarafından oluşturulduğunun söylenebilmesi için tüm dünyada bu izi oluşturabilecek başka bir ayakkabı olmadığı kanaatine varılması gerekmektedir.

Tüm bu bilgiler doğrultusunda denilebilir ki; klasik özellikler kesin irtibatlandırma işlemlerinde kullanılmazlar. Ancak olay yerinde bulunan bir ayakkabı izi ile, şüpheli bir ayakkabı arasında irtibat olup olmadığının belirlenebilmesi için ilk olarak aralarında klasik özellikler açısından uygunluk bulunup bulunmadığı değerlendirilir.

Bir iz ile bir ayakkabı arasında klasik özellikler bakımından uygunluk bulun-

duđu durumlarda ortaya konulabilecek sonuç; ‘İnceleme konusu izin şüpheli ayakkabı ile oluşturulmuş olması imkan dahilindedir’ şeklinde olabilir. Bu tabii ki kesin bir irtibat anlamına gelmez, ancak olayın gelişimine ve diğ er delillerin durumuna bakılarak yargı ve araştırma aşamalarının şekillendirilmesinde kullanılabilir. Bu tür bir sonucun değerlendirilmesinde, olayın gerçekleştiğı bölgede o özelliklerde kaç adet ayakkabı bulunabileceğı yada şüpheliyi destekleyen diğ er bulguların neler olduđu göz önüne alınmalıdır.

Bir iz ile bir ayakkabı arasında klasik özellikler bakımından uygunluk bulunmadığı, yani aralarında desen, şekil özellikleri, ölçü gibi veriler açısından farklılıklar bulunduğu durumlarda ortaya konulabilecek sonuç ise ‘İnceleme konusu izin şüpheli ayakkabı ile oluşturulması imkan dahilinde değıldir (ya da oluşturulmamıştır)’ şeklinde olacaktır.

Klasik özellikler, kesin irtibatlandırma aşamasında yukarıda ortaya konulan sonuçları verebileceğı gibi bunun dışında şüphelilerin elenmesi yada belirlenmesi işlemlerinde olay yeri inceleme uzmanlarına ve araştırmacılara yardımcı olabilir. Klasik özelliklerden desen farklılıkları, çok belirgin olmuş izlerde kolayca belirlenebilir. Bu sayede, olay yerinde bulunan izler ile eldeki şüpheli ayakkabılardan kesinlikle farklı olanları elenebilir. Ancak olay yerinde bulunan izlerin belirgin olmaması veya iz ile ayakkabı arasında çok bariz farklılık görülmemesi durumunda kesinlikle bir eleme yapılmamalı ve işlemler laboratuvar uzmanlarına bırakılmalıdır.

Giyim Özellikleri

Bu özellikler, ayakkabı tabanında, zamanla giyime bağılı olarak oluşan yıpranmalardan kaynaklanan ve sürekli bir değışim içerisinde olan özelliklerdir. Bu özellikler ayakkabıyı giymekte olan şahsın basış ve yürüyüş (biyo mekanik) özelliklerine, ağırlık, boy gibi fiziksel özelliklerine, ayakkabının yüzeylerle olan sürtünmesine v.s bağılı olarak oluşmaktadır (Hilderbrand, 1999:65).

Giyim özellikleri, irtibatlandırma işlemleri esnasında klasik özelliklerden sonra aranan ve değerlendirilen özelliklerdir. Bu özellikler her zaman için sabit bir değıer ifade etmezler. Zaman zaman kesin irtibatlandırma işlemleri için kıymet ifade ederlerken bazı durumlarda sadece bir klasik özellik olarak değerlendirilirler.

Karakteristik Özellikler ve Kesin Teşhis İşlemleri

Ayakkabı tabanlarında giyim ile oluşmaya başlayan tamamen kendiliğinden, binliç dışı oluşan özelliklerdir. Bunlar ayakkabı tabanlarında oluşan yırtıklar, çizikler, kesikler, boşluklar, kopmuş bölgeler v.b gibi yıpranmaya bağılı özellikler olup iz oluşumu esnasında ize yansırırlar.

Karakteristik özellikler, bir ayakkabı izinin kesin olarak belli bir ayakkabı tarafından oluşturulduğunun belirlenmesi için kullanılan, yani bir ayakkabı tabanını tamamen kendine özgü hale getiren özelliklerdir. Ayakkabı tabanında oluşan bu özellikler konumları, şekilleri, ebatları ile tamamen kendilerine özgüdürler. Değerlen-

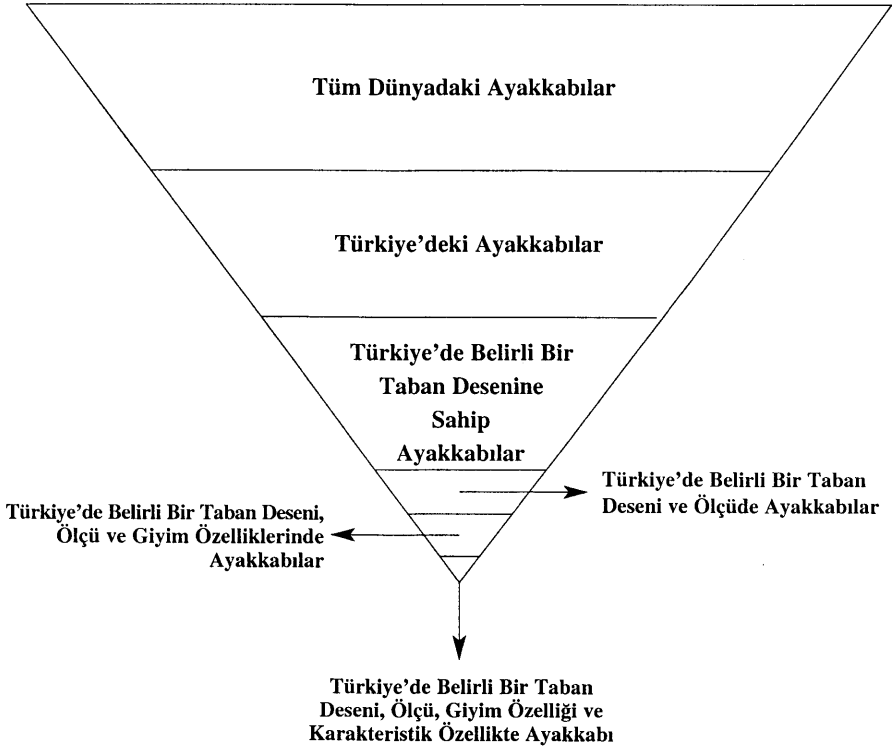
dirmeler esnasında klasik özellikler açısından uygunluk bulunan iki iz arasında karakteristik özellikler açısından uygunluk bulunup bulunmadığına bakılır. Fiziksel mukayeseye dayalı teşhis işlemleri, klasik özelliklerin uygunluğu ile başlar, kesin irtibatlama için ise karakteristik özellikler kullanılırlar (Cassidy, 1995:92).

Olay yerinde bulunan bir ayakkabı izi ve şüpheli bir ayakkabı, aynı karakteristik özellikleri taşıyorsa aralarında pozitif irtibat olduğu sonucuna varılır. Bu, aynı zamanda herhangi başka bir ayakkabının bu izi oluşturamayacağı anlamına gelmektedir (Bodziak, 2000:347).

İnceleme konusu bir ayakkabı izinin bilinen bir ayakkabı ile irtibatlı olduğunun belirlenmesine yarayan karakteristik özelliklerin kendine has olmasını sağlayan, bu özelliklerin ayakkabı tabanındaki koordinatları, şekil ve ebatlarıdır.

Ayakkabı izi incelemeleri esnasında oluşan ihtimal değişimlerini aşağıdaki tabloda ifade edebiliriz:

Tablo.1 : İhtimal değişimleri

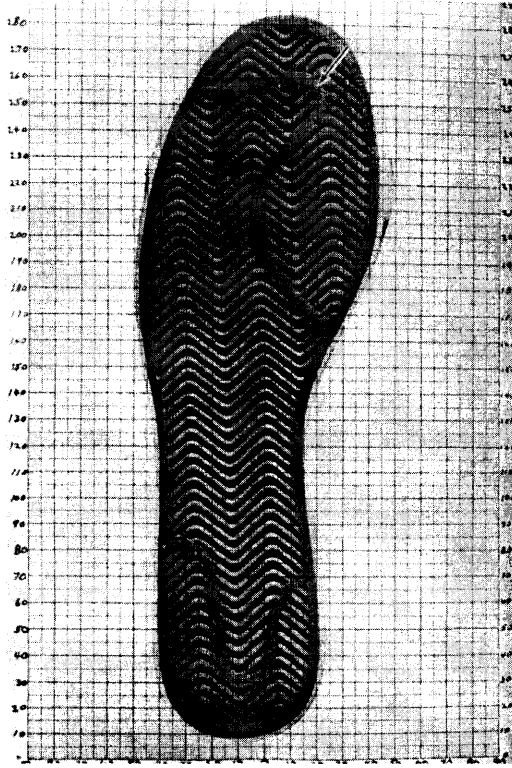


Ayakkabı izi delillerinin kesinlik derecelerinin ortaya konulabilmesi için belirlenen bu karakteristik özelliklerin başka bir ayakkabı tabanında aynı şekilde oluşma ihtimalinin ne olduğunun belirlenmesi gerekmektedir.

Teşhis işlemlerinin felsefesi bileşik olasılık kuralına dayanır. Bu kural, A1, A2, A3, ... AN gibi birbirinden bağımsız olguların eş zamanlı olarak oluşma ihtimalini, her birinin tek başına oluşma ihtimallerinin çarpımı olarak ifade etmektedir. Yani $P(\text{Olasılık}) = P_1 \times P_2 \times P_3 \times \dots \times P_N$ (Cassidy, 1995:4)

Ayakkabı tabanında kendiliğinden oluşmuş bir karakteristik özelliğin irtibatla- ma işlemleri için tek başına ifade ettiği kıymeti ortaya koymak adına şöyle bir çalışma gerçekleştirilmiştir (Stone, 1984). Çalışma için ayakkabı tabanında, sıradan bir yerde 1 milimetre karelik alan içerisinde noktacı şeklinde bir karakteristik özellik oluşturulmuştur. Çalışmanın belirginlik kazanması için bu noktacığın karakteristik özellik olmasını sadece ayakkabı tabanındaki konumu sağlamıştır.¹ Ayakkabı tabanına ölçekli bir kağıt yerleştirilerek ayakkabı tabanının 16000 milimetre kare olduğu belirlenmiştir. Dolayısıyla seçilen karakteristik özelliğin aynı şekilde 16000 farklı noktada oluşabileceği, yani ayakkabı tabanında şu anda bulunduğu noktadan başka bir noktada oluşma şansının 1/16000 olduğu ortaya konulmuştur.

Şekil.1: STONE'nin çalışması esnasında ayakkabı tabanı ve noktanın konumu



¹ Yazımızın Karakteristik Özellikler ve Kesin Teşhis İşlemleri Bölümünün 5. Paragrafında bir özelliğin karakteristik hale gelmesini, ayakkabı tabanındaki koordinatları yanında şekli ve ebadının da sağladığını belirtmiştik.

Eğer bu karakteristik özellik birden fazla olursa, bu özelliklerin eşzamanlı olarak aynı koordinatta oluşma ihtimali şu şekilde olacaktır.

$$C = \frac{N!}{(N-R)!R!}$$

C - Her iki noktanın eşzamanlı olarak aynı koordinatta oluşma ihtimalini,
N - Bu karakteristik özelliklerin oluşabileceği alanların sayısını,
R - Karakteristik özelliklerin sayısını ifade etmektedir.

Bu formül doğrultusunda birden fazla karakteristik özelliğin eşzamanlı olarak, aynı koordinatta oluşma ihtimalini sayısal olarak şu şekilde gösterilebilir.

Tablo.2:

KARAKTERİSTİK ÖZELLİK SAYISI	EŞZAMANLI OLARAK AYNI KOORDİNATTA OLUŞMA İHTİMALİ
2	1/ 127.992.000
3	1/ 683 milyar
4	1/ 2.7 katrilyon
5	1/ 8.7 kentrilyon
6	1/23 sextrilyon
7	1/53 septrilyon
8	1/106 oktrilyon
9	1/189 nontrilyon
10	1/300 dektrilyon

Çalışma esnasında karakteristik özellik olarak, konumundan başka hiçbir dayanağı, yani şekil ve ebat gibi karakteristikliğini destekleyecek oluşumları bulunmayan tek bir noktacı ele alınmıştır. Bu hali ile dahi bir karakteristik özelliğin irtibatlama işlemleri için ifade ettiği kıymet ortadadır. Oysa ki, daha önce de belirtildiği gibi, bu özelliği kuvvetlendirerek tamamen kendine özgü hale getiren, şekil ve ebat gibi oluşumlar da söz konusudur. Ele alınacak karakteristik özelliğin şekil ve ebat itibarı ile de kendine özgü olacağı düşünülürse ortaya çıkacak sonuçların ifade ettiği kesinlik ortadadır.

Ayrıca inceleme konusu bir ayakkabı izi ile bilinen bir ayakkabının irtibatlandırılabilmesi için aralarında desen, ölçü, giyim özellikleri gibi bir ayakkabıyı benzerlerinden ayırt etmeye yarayacak temel ayırt edici faktörlerin en başta ele alındığı ve izi oluşturabilecek ayakkabıların bunlara göre elendikten sonra, kalan ayakkabılarda bulunan karakteristik özelliklere göre bu hesaplamaların yapıldığı bilinmelidir. Dolayısıyla bu doğrultuda yapılan bir irtibatlama işleminin ortaya koyduğu sonucun kesinlik derecesi oldukça yüksektir.

Bu şekilde gerçekleştirilmiş bir teşhis işleminin netliği şu şekilde ifade edilebilir; Olay yerinde bulunan bir ayakkabı izi ile bilinen bir ayakkabının, yetkili bir

ayakkabı izi uzmanı tarafından, bir yada daha fazla sayıda karakteristik özelliği (koordinatları, şekli ve ebadı itibarı ile kendine özgü) birlikte taşıdıkları ve bu özelliklerin aynı taban desenine sahip, aynı ölçüde başka bir ayakkabı tabanında aynı şekilde oluşmayacağına inanılarak belirlenirse bu ayakkabı ile iz arasında pozitif irtibat vardır ve dünyada başka hiçbir ayakkabı bu izi oluşturamaz (Bodziak, 2000:347).

Ayakkabı izi inceleme uzmanlarının sık sık, bir irtibatlama, yani bir ayakkabı izinin kesin olarak belirli bir ayakkabı ile oluşturulduğunun kesin olarak belirlenebilmesi için kaç ortak karakteristik özelliğin bulunması gerektiği sorusu ile karşılaştıkları gözlemlenmektedir. Bunun sebebi, pek çok insanın parmak izleri ile ayakkabı izlerini benzer olarak kabul etmesi ve parmak izlerinin irtibatlandırılabilmesi için ulaşılması gereken belirli sayıda karakteristik nokta olmasıdır. Oysa ki bu iki inceleme türünde kesin teşhis için gereken temel kriterler oldukça farklıdır. Ayakkabı izi incelemelerinde kesin teşhis için gerekli olan ortak karakteristik özellik sayısı, pek çok olayda parmak izlerinde olduğundan daha azdır. Her olay kendi içerisinde değerlendirilir, mukayese edilir ve karara bağlanır (Hilderbrand, 1999:77).

Ayakkabı izi delilleri ile ilgili olarak sıkça akla takılan bir nokta da, ayakkabıların giyildikleri süre içerisinde sürekli bir değişime maruz kalıyor olmasıdır. Bu durum ayakkabı izlerinin irtibatlandırılabilir ve kesin teşhis edilebilirlik özelliklerini azaltan bir durum değildir. Tabii ki, bu incelemelerde en ideal durum, şüpheli ayakkabının olayın üzerinden çok fazla zaman geçmeden ele geçirilmesidir. Ancak olay yerinden bir izin ele geçirilişi ile şüpheli ayakkabının ele geçirilişi arasında bir, iki yıl gibi zamanlar geçmiş olsa dahi kesin teşhis yapılması imkan dahilindedir. A.B.D.'de bir olayda şüpheli ayakkabılar üç yıl sonra ele geçirilmesine rağmen kesin teşhisi sağlamak mümkün olmuştur (Grimes, 1994).

O. J. Simpson Davasında Ayakkabı İzi Delilleri

Daha önceki bölümlerde ayakkabı izi delillerinden elde edilebilecek sonuçlar ele alınmıştı. Ülkemizde bu tür deliller kullanılarak çözülmüş muhtelif olaylar olmakla birlikte çalışmamızda, A.B.D. ve tüm dünyanın gündeminde önemli bir yer tutmuş olan O.J. Simpson davasında, ayakkabı izi delillerinin ne şekilde kullanıldığı ele alınmaktadır. Bu bölümde, davada ayakkabı izlerinin incelenmesi ile görevlendirilen ve o dönemde F.B.I. laboratuvarlarında görev yapmakta olan, W. Bodziak tarafından elde edilen bulgular ve yapılan değerlendirmelerin neler olduğu özet olarak ele alınacak, daha önce ortaya konulan bilgilere atıfta bulunularak değerlendirmeler yapılacaktır.

Dava, 12 Haziran 1994 tarihinde, Nicole Brown Simpson ve Ronald Goldman isimli şahısların, Bayan Simpson'a ait 875S, Bundy Drive, Brentwood, California adresindeki apartman dairesinin giriş bölümünde ölü bulunması olayı ile başlayıp devam eden yargı sürecini içermektedir. Olayı haber alan Los Angeles polisi ve polisle birlikte birçok haberci de olay yerine gelmişti. Olay yerinde giriş yolu üzerinde çok belirgin kanlı ayakkabı izleri vardı. Sonraki günler ve aylar bo-

yunca, tüm büyük haber kanallarında bu ayakkabı izleri gösterilmişti. Bu durum doğal olarak, suçluların bu delillerin değerlendirilmesini engelleyecek bir takım tedbirleri alacağını düşündürmektedir.

Ülkemizde de basının haber alma ve verme hürriyeti zaman zaman suçluların lehine yada suçsuzların aleyhine kullanılabilir. Olay yerine ilk intikal eden gruptan olan haberciler, zaman zaman olay yerinde bulunabilecek maddi delillerin bozulmasına sebebiyet verebilmektedir. Daha öncede belirttiğimiz gibi ayakkabı izleri ve tüm iz delillerinin başarılı olarak incelenmesi ve sonuç verilebilmesi için olay yerinin çok iyi korunması ve yanlış müdahalelerin önlenmesi gerekmektedir. Bunun yanında verilen haberlerde bu olayda olduğu gibi suçluyu, suç delillerini yok etmeye sevk edecek, bu konuda bilinçlendirecek görüntü ve içeriklere yer verilmemelidir.

8 Ağustos 1994 tarihinde, saç ve lif delilleri ile birlikte olay yerinde bulunan ayakkabı izlerine ait 30 adet fotoğraf Los Angeles polisi tarafından F.B.I. laboratuvarına intikal ettirilmiştir ve ayakkabı izleri inceleme uzmanı olan W. Bodziak olay yerinde bulunan ayakkabı izlerinin incelenmesi ile görevlendirildi. Los Angeles polisi olay yerinde bulunan ayakkabı izlerini bırakan ayakkabıların markasının, üretici firmasının ve imkan dahilinde ise ölçüsünün belirlenmesini istiyordu. (Bugliosi, 1996:2)

Daha önceki bölümlerde, ayakkabı izlerinden elde edilebilecek sonuçları belirtirken, izi oluşturma ihtimali bulunan şüpheli bir ayakkabı henüz ele geçirilememiş olsa dahi, ayakkabının markasını, ölçüsünü, ayakkabıyı üreten firmayı belirlemenin imkan dahilinde olduğu belirtilmişti. Ancak bunun için ülkede üretilen veya ithal eden ayakkabı desenlerini, üretici ve ithalatçı firmaları içeren bir arşive ihtiyaç vardır. Ülkemizde henüz böyle bir arşiv bulunmadığından bu tür bir inceleme yapmak şimdilik mümkün değildir. Bu tür bir arşivin şimdiye kadar oluşturulamamış olmasının sebebi ise üretime dair bir standarda sahip olmayışımızdır. Ancak ülkemizde K.P.L.² tarafından bu tür bir arşiv oluşturma çalışmaları devam etmektedir.

Yapılan ilk inceleme neticesinde, olay yerinde bulunan izlerde taban ve topuk kısımlarına ait desenlerin oldukça belirgin olduğu, bu desenlerin kesinlikle bir spor ayakkabıya ait olmadığı, tekrar eden desen yapıları, mevcut kenar çizgisi, ve diğer bulgular yönüyle ayakkabının günlük hayatta kullanılan bir ayakkabı olduğu belirlenmişti. Ayakkabı tabanında ve topuğunda bulunan desenlerin aynı olması, ayakkabının alt kısmının tek bir bütün olduğunu ve bir kalıptan çıktığını gösteriyordu (Bodziak, 2000:433).

Pek çok ayakkabı izinde spor ayakkabıları ile günlük kullanılan ayakkabıları ayırt etmek mümkündür. Bilindiği gibi ayakkabılardan bir kısmının alt bölümü tek parça, bir kısmının ise taban ve topuk kısımları ayrıdır. Bu durumun da ayakkabı izi üzerinden belirlenmesi mümkündür.

Bodziak tarafından yapılan değerlendirmelerde, ayakkabı tabanının desen ya-

² *Kriminal Polis Laboratuvarları*

pısına, topuğun üzerinde bulunan bir takım özelliklere ve tecrübelerine dayalı olarak izleri oluşturan ayakkabının pahalı bir İtalyan tipi ayakkabıya benzediği düşünülmüştü. F.B.I. in sahip olduğu veri tabanından yapılan araştırmada bu desenin hangi marka ve üreticiye ait olduğu tespit edilemedi. Oysa ki bu arşivde binlerce desen ve üreticiye ait veri bulunmaktadır. İncelenen olaylarda, olay yerinden elde edilen ayakkabı izlerini oluşturan ayakkabı markaları ve üreticilerinin %60'ı buradaki arşivden tespit edilebilir³.

Bu türden bir arşive sahip olmak ayakkabı izlerinin değerlendirilebilmesi için önemli bir gerekliliktir. Ülkemizde böyle bir arşivin bulunmaması, olay yeri inceleme uzmanlarının ayakkabı izi delillerini göz ardı etmelerinin başta gelen sebeplerindedir. Bu şekilde elde edilmiş bir sonuç direk bir teşhis işlemi sağlamasada şüphelilerin azaltılması, yada bir şüpheli üzerindeki diğer delilleri kuvvetlendirilmesi açısından önemlidir.

Arşivden bir sonuç elde edilememesinin üzerine F.B.I. yetkilileri tarafından, laboratuvarlarından yıllardır oluşturulan ayakkabı markalarını, üretici ve ithalatçı firmaları içeren koleksiyon tarandı ve yüksek kalitede İtalyan tipi ayakkabı yapan, satan veya ithal eden 80 firma tespit edilerek bu firmaların her birine, birer mektup ve olay yerinden elde edilen izlerin sahip olduğu desenler gönderildi. Ayrıca F.B.I. dakine benzer bir arşive sahip olan sekiz ülkeye de mektup gönderilerek veri tabanlarından bir araştırma yapmaları istendi (Bodziak, 2000:438).

Mektuplara, iki gün sonra Bruno Magli markasının kuzey Amerika distribütörü P. Grueterich'den cevap geldi ve bu dizaynın kendilerine ait olduğunu bildirildi. Verilen bilgilere göre, ayakkabıların tabanları İtalya'da Sılga firması tarafından üretiliyordu, üst yani deri bölümleride 4C firması tarafından hazırlanıyordu ve birleştiriliyordu. Bu taban için iki farklı üst dizayn vardı, bunlardan biri "Lorenzo" diğeri "Lion"olarak adlandırılıyordu ve siyah, kahverengi, mavi, brendi, beyaz, zeytin renklerinde üretiliyordu. Her iki sitede pahalı modellerdi ve 160\$ fiyatı vardı. A.B.D. standartlarında 6-13 numaralar arasında satılıyordu. Bu yetkili aynı zamanda, bir adet 9 numara Lion model, bir adet 12 Numara Lorenzo model ayakkabıyıda birlikte göndermişti (Bugliosi, 1996:4).

Olay yerinden elde edilen ayakkabı izleri üzerinde yapılan ölçümlerde bunların büyük ebatta bir ayakkabı tarafından oluşturulduğu kanaatine varıldı. Bu sonuç mevcut pek çok marka ve üreticinin farklılık gösterebilecek ölçülerinin ortalamaya değerlerine göre elde edilmişti. Ancak bu izlerin kesin ölçülerinin tespiti için üretici firmanın modellerinden yararlanmakta fayda vardır. Bu nedenle, Bay Grueterich vasıtasıyla İtalya'dan Sılga firmasından Avrupa ölçülerine göre 42-47 numara arası üretilen tabanlar elde edildi. Firma ayrıca Avrupa ölçülerine göre 38-47 numara arasında üretim yapabilecek, her ölçü için kullandıkları bir kalıp olduğunu bildirdi. Gönderilen örnekler üzerinde yapılan incelemede her ölçüde desen elemanlarının ölçülerinin farklı oldu belirlendi. Buradaki amaç olay yerin-

³ <http://www.crimelibrary.com/classics4/oj/>, erişim tarihi: 28.05.2002

de bulunan izlerin bir bütün olmayışı sebebi ile ölçü tespitinde bir yanılgıya düşmemekti. Yapılan mukayese işlemlerinde olay yerinde bulunan ayakkabı izlerinin A.B.D. ölçüleri ile 12 Avrupa ölçüleri ile 46 numara bir ayakkabı ile oluşturulduğu sonucuna varıldı (Bodziak, 2000:440).

Ayakkabı izlerinin incelenmesi esnasında ölçü tespiti yapılabilir. Ancak firmaların kullandıkları kalıplar arasında farklılıklar bulunabilir. Bu sebeple elde edilecek sonuç ya ortalama değerlere göre belirlenir ya da dizaynı üreten firmanın kullandığı kalıplardan belirlenir ki bu en garantili sonuçtur. Bodziak bu incelemede üretici firmaya ulaşma şansını kullanarak olay yerinde bulunan izlerin ölçüsünü tespit etmede önemli bir kesinlik sağlamıştır. Ancak bu durumda karşısına çıkan en önemli engel olay yerinde bulunan ayakkabı izlerinin bütün olmayıp küçük parçalar halinde olmasıdır. Bu durumda ölçü tespiti deseni oluşturan elemanlardan yapılabilir. Bunun için de her ölçüde desen elemanlarının farklı ebatlarda olduğu kesin olarak bilinmelidir. Bodziak bu inceleme esnasında ilk olarak bu tespiti yaparak her ölçüde desen elemanlarının farklı olduğunu tespit etmiş ve elindeki örnekler yardımıyla yarım izlerin ölçüsünü tespit etmenin kesin olacağını belirlemiştir.

Araştırmanın ilerleyen safhalarında, dedektifler tarafından olay günü O.J.Simpson'dan alınan Reebok marka spor ayakkabıları laboratuvara intikal ettirildi. Bu ayakkabı da 12 numaraydı. O.J.Simpson'un arabasının şoför tarafındaki paspası üzerinde kanlı ayakkabı izi bulunma ihtimali vardı. Bu paspas kimyasal yöntemlerle incelendiğinde üzerinde çok zayıf ayakkabı izleri bulunduğu tespit edildi ve bu izlerde klasik özellikleri itibarı ile Bruno Magli marka ile uyumlu idi. Otopsi sırasında bayan Simpson'un sırtında ne olduğu belirlenemeyen bir iz bulundu. Otopsi esnasında çekilen fotoğraflardan bu izin bir ayakkabı tarafından oluşturulup oluşturulmadığı da laboratuvardan sorulan bir diğer husustu. Bodziak ve bir adli patoloji uzmanı birlikte fotoğrafları dijital geliştirme programları uygulayarak inceledi, izler çok belirsizdi ancak burada da Bruno Magli markanın desenleri ile büyük bir uygunluk gözlemlenmekteydi.⁴ Kanla oluşmuş ayakkabı izleri zamanla kuruyarak belirginliğini kaybederse uygulanacak bazı kimyasal yöntemlerle belirgin hale getirilmesi imkan dahilindedir. Ayrıca cesetler üzerinde gerçekleştirilen postmortem (ölüm sonrası) değerlendirmelerde de ayakkabı izlerinin klasik özellikleri itibarı ile değerlendirilmesi imkan dahilindedir.

Yapılan araştırmalarda ortaya konulan sonuçlara göre sadece 299 çift 12 numara Bruno Magli ayakkabının A.B.D.'de bulunan 40 mağazada satılmış olması, bu ayakkabıların satıldığı mağazalardan satılan kişilerin tespitini sağlayabilme olanağını ortaya çıkartmıştı. Ancak hemen hemen mağazaların tamamı kayıtlarını yenilemişler ve o yıllara ait kayıtlarını silmişlerdi. Ancak buna rağmen bu ayakkabıların satıldığı mağazalardan New York'ta bulunan Bloomingdales mağazasının sahibi O.J.Simpson'a 12 numara bir ayakkabı sattığı yönünde şahitlik yaptı. Ancak bu ayakkabının bir Bruno Magli olup olmadığını hatırlayamadı. Ayrıca mağaza bu sü-

⁴ <http://www.crimelibrary.com/classics4/oj/>, erişim tarihi:28.05.2002

re içerisinde aynı marka ayakkabılardan da satmıştı. Bu ifadenin dikkat çekiciliği daha sonra tazminat davasında tekrar ele alınmıştı. Mahkeme esnasında, Bodziak ve F.B.I. laboratuvarı tarafından elde edilen tüm bulgular jüriye sunuldu. Sorular sorular Bodziak tarafından cevaplandırıldı. Tabi ki elde edilen tüm bu bulgular direk olarak ayakkabı izi delillerine bağlı olarak O.J. Simpson'u suçlamak için yeterli değildi. Çünkü şüpheli ayakkabılar ele geçirilememişti. Yada O.J.Simpson'un kesin olarak böyle bir ayakkabıya sahip olduğunu gösteren bir delil yoktu ve sanık ceza davasından beraat etti (Bugliosi, 1996:6). Yapılan incelemeler kesin olarak bir teşhis sağlamamıştı ancak takip edilen metot ayakkabı izi delilleri açısından dikkate değerdir. Bu şekilde yapılmış bir inceleme pek çok zaman olumlu bir sonucun elde edilmesi ile sonuçlanacaktır. Burada anlatılan inceleme prosedürü ayakkabı izi inceleme uzmanları açısından değerli bir örnek teşkil etmektedir.

Ceza davasının tamamlanmasının ardından, Goldman ve Brown aileleri tarafından tazminat davası açıldı. Bu davada O.J. Simpson, yanlışlıkla adam öldürme suçuyla yargılandı. Dava California'da görüldü. Davacılar, FBI'dan ceza davasında olduğu gibi Bodziak'ın bilirkişilik yapmasını ve ayakkabı izleri konusundaki bulgularını mahkemeye sunmasını istediler. Ceza davasında, O.J. Simpson'un 12 numara ayakkabı giydiği, ve New York'ta bulunan Bloomingdales mağazasından alışveriş yaptığı, (Bu mağaza A.B.D.'de Bruno Magli marka ayakkabı satan 40 mağazadan birisiydi) ispatlanmıştı. Ancak O.J. Simpson'un Bruno Magli marka bir ayakkabı giydiğini gösteren bir kanıt elde edilememişti. Tazminat davasında ceza davalarının aksine, O.J. Simpson tüm tanıklar gibi yemin etti. Yemin ettikten sonra verdiği ifadesi esnasında kendisine, hiç Bruno Magli marka bir ayakkabıya sahip olup olmadığı soruldu. Bu soruya, kesinlikle bu marka bir ayakkabının her hangi bir modeline, hayatının her hangi bir aşamasında sahip olmadığını söyledi. Üstelik kesinlikle böyle çirkin bir ayakkabı giymeyeceğini söyledi.⁵

Ceza davasının sonuçlanmasının ardından, pek çok kişi tarafından çekilmiş, O.J.Simpson'a ait fotoğraflar gönderildi. Bu fotoğraflardan biri Scull isminde bir fotoğrafçı tarafından, 1993 yılında bir futbol maçı öncesinde çekilmişti ve bu fotoğrafta O.J. Simpson'un Bruno Magli marka bir ayakkabı giydiği görülmüyordu. Bu fotoğraf ilk olarak National Enquirer dergisinde yayınlandı. Davacı avukatları bu fotoğrafta davada değerlendirilmesini istemişlerdi. Bu doğrultuda Scull'un fotoğrafların orijinal negatiflerini F.B.I laboratuvarına getirmesi istenmişti. Laboratuvarın teknik fotoğraf bölümünde filmler büyütülerek tekrar tab edildi. Bu şekilde büyütülen fotoğraflarda O.J. Simpson'un sağ ayakkabısının taban desenleri ve üst bölümüne ait özellikler belirgin olarak görülmekte idi. Üreticilerle birlikte yapılan değerlendirmeler sonucunda bu ayakkabının kesin olarak siyah, 12 numara Bruno Magli marka, Lorenzo model bir ayakkabı olduğunu belirlendi. Bu özellikte sadece 29 adet ayakkabı A.B.D.'ye girmişti ve bunlardan ikisi, daha önce O.J. Simpson'un sık sık alışveriş yaptığı belirlenen Bloomingda-

⁵ <http://www.crimelibrary.com/classics4/oj/>, erişim tarihi: 28.05.2002

les mağazasına satılmıştı. Duruşmada, Bodziak tarafından ceza davasından elde edilen bulgularla birlikte, son elde edilen bilgiler de sunuldu. Davalı tarafının elde edilen bulgulara ve sonuçlara bir itirazı olmadı. Tek itiraz fotoğrafların orijinal olup olmadığı yönündeydi. F.B.I. laboratuvarı, teknik fotoğraf bölümünde 30 yılı aşkın görev yapmış bir uzman tarafından fotoğrafların orijinal olduğu kanıtlandı. İlk dava ile ikinci dava arasında geçen süre zarfında Flammer isminde bir fotoğrafçı tarafından çekilmiş otuzun üzerinde fotoğraf iletildi. Bu fotoğraflarda diğer fotoğrafın çekildiği gün çekilmişti ve kesin olarak Lorenzo model, Bruno Magli marka bir ayakkabının O.J. Simpson'un ayağında olduğunu gösteriyordu. Tüm bu bulgular doğrultusunda elde edilen sonuçlar mahkemeye sunuldu ve her hangi mantıklı bir itirazla karşılaşılmadı. Mahkeme sonucunda jürinin yaptığı oylamada sanık, yanlışlıkla adam öldürme suçundan tazminat ödemeye mahkum edildi. (Bodziak, 2000:443-445)

Ayakkabı izi delilleri bu mahkemede tamamen sanığı suçlamaya yarayacak bir sonuç ortaya koyamasa da jürinin verdiği kararı önemli ölçüde etkileyecek bir katkı sağlamıştır. Scull isminde bir fotoğrafçının, New York'ta bulunan Rich Stadyumunda çektiği bir fotoğraf Simpson'un ifadelerini yalanladı ve daha önce elde edilen bulguları destekledi. Bu sonuçlarda jürinin verdiği kararda oldukça etkili olmuştur.

Sonuç

Giriş bölümünde de belirtildiği gibi bu çalışmanın çıkış noktasını, ayakkabı izi uzmanlarının sıkça karşılaştığı 'Ayakkabı izlerinden gerçekten bir sonuç elde edilebiliyor mu?' yada 'Ayakkabı izleri incelemeleri neticesinde elde edilen sonuçların netliği nedir?' gibi sorular oluşturmuştur.

Yazımız içerisinde, ayakkabı izlerinin incelenmeleri neticesinde ne tür sonuçlar ortaya konulabileceği, bu sonuçların gerek ön soruşturma, gerekse yargılama aşamasında nasıl yorumlanması gerektiği ifade edilmiştir.

Ayrıca, inceleme konusu bir ayakkabı izinin kesin teşhisinin yani belirli bir ayakkabı ile irtibatlandırılmasının ne derece kesinlik ifade ettiğini bilimsel bir takım veriler ışığında ortaya konulmuştur. Buradaki amaç, bu konu ile alakalı insanların düşüncelerinde ayakkabı izi delillerinin kıymeti ile ilgili soru işaretlerini gidermektir. Tabii ki, mahkemeler ortaya konulan delilleri, duruşma ve tahkikattan elde edeceği kanaate göre taktir etme yetkisine sahiptir. Kriminalistik uzmanları olarak bizlerin görevi, suç ile suçlu arasında irtibat kurmayı sağlayabilecek her türlü bulguyu bilim ve teknolojinin sunduğu imkanlar doğrultusunda adaletin kullanımına sunmaktır.

Ülkemizde Kriminal Polis Laboratuvarlarının, suçun aydınlatılması hususunda gerekli teknik incelemeleri ve değerlendirmeleri gerçekleştirmede ve bu amaç doğrultusunda kriminalistik biliminin yerleştirilmesi ve geliştirilmesi hususunda yoğun çalışmaları bulunmaktadır. Bu çalışmalar, K.P.L. nin kendisine seçtiği "Dünyanın en iyi Kriminal Laboratuvarı" olma hedefi doğrultusunda hız kazanmakta ve global bir entegrasyon içerisinde gerçekleştirilmektedir.

Kaynakça

- Alikaşifoğlu, K. ve Doğu, E. (1988), *T.C.K. C.M.U.K. ve Polis Mevzuatı*, Ankara: Seçkin Kitabevi.
- Bodziak, W. (2000), *Footwear Impression Evidence*, Washington D.C.: CRC Press.
- Brick, E. (2001), *Imprint Evidences Examinations*, www.examiners./prints.
- Bugliosi, V. (1996), *The Five Reasons Why O.J.Simpson Got Away With Murder*, USA: W.W. N. Co. Inc.
- Cassidy, M. (1995), *Footwear Identification*, USA: Lightning Powder Company.
- De Forest, P. ve Gaensslen, R. ve Lee, H. (1983), *Forensic Science An Introduction To Criminalistics*, USA: Mc. Graw- Hill Inc.
- Grimes, D. P. (1994), "Three year old cast impression of footwear from an unsolved rape case assist police in obtaining confessions in ten rape cases", *Ayakkabı ve Araç Lastik İzleri Delillerinin Adli Bilimler Açısından Esasları Konulu Uluslararası Sempozyum Sunumu*, FBI Akademisi, Quantico.
- Hilderbrand, D. (1999), *Footwear The Missed Evidence*, Staggs Publishing.
- Söylemez, A. (1980), *Kriminalistik*, İstanbul: Can Basımevi.
- Stone, R.S. (1984), "Mathematical Probabilities in Footwear Comparisons", *Ayakkabı ve Araç Lastik İzleri Konulu FBI Teknik Konferansı Sunumu*, Quantico.
- Şafak, A. ve Bıçak, V. ve Keskin, M. (2002), *C.M.U.K. Hizmetiçi Eğitim Kaynak Kitabı*, Ankara: E.G.M. Basımevi.
- Tuthill, H. (1994), *Individualization Principles and Procedures in Criminalistics*, U.S.A.: Lightning Powder Company.