

KÜLTÜREL PEYZAJIN KORUNMASI VE SÜRDÜRÜLEBİLİR KENTSEL GELİŞMENİN YARATILMASI YÖNÜNDE BİR POLİTİKA ÖNERİSİ

Dr. Methiye Gül ÇÖTELİ¹

Öz

Bu araştırmanın amacı Kayseri Büyükşehir Belediyesi sınırları içerisinde yer alan İncesu kenti için üst ölçekli planlarda öngörülen kentsel gelişme politikalarını tespit etmek, kültürel peyzajı oluşturan doğal ve kültürel değerleri ortaya koymak ve sürdürülebilir kentsel gelişme ekseninde alternatif gelişme politika önerisi üretmektir. Araştırma bulgularından biri üst ölçekli planlarda kültürel peyzaj değerlerinin korunmasının, geliştirilmesinin ve yakın çevredeki turizm odakları ile Kayseri bölgesindeki odakların bütünleştirilmesinin temel bir politika olarak kabul edildiğidir. Ancak, kentsel gelişme politikaları İncesu için sanayi odaklı bir gelişim öngörmekte ve İncesu kültürel peyzajını değerlendirmeye almamaktadır. Araştırmanın sonucunda İncesu yerleşmesinin kültür turizmi merkezi Ürgüp'e yakın bir yerde, Kapadokya ile Erciyes Dağı Kış Sporları Turizm Merkezi, Kayseri kent merkezi, Sultan Sazlığı Milli Park alanı arasında konumlanması ve kültürel peyzaj alanlarına sahip olması sebebiyle bütünleştirici turizm odağı olarak yükselme potansiyelinin olduğu ortaya konulmaktadır. Bunun yanı sıra kültürel peyzajın korunması ile sürdürülebilir kentsel gelişmenin yaratılması arasında karşılıklı bir etkileşim olduğu vurgulamakta ve İncesu tarihi kentinde kültürel peyzaj alanlarının korunması, geleneksel ve modern kentsel alanlar arasında uyumun sağlanması yönünde geliştirilecek sürdürülebilir kentsel gelişme modeli önerilmektedir.

Anahtar Kelimeler: Sürdürülebilir kentsel gelişme, kültürel peyzaj, koruma, politika, İncesu.

A POLICY FOR CONSERVATION OF THE CULTURAL LANDSCAPE AND SUSTAINABLE URBAN DEVELOPMENT

Abstract

The objectives of the research is to determine the urban development policies of the regional plans for the city of İncesu situated inner side of the Kayseri Metropolitan area, to demonstrate the natural and cultural values of cultural landscape of İncesu, and to produce a proposal for sustainable urban development policy. One of the main findings of the research is that conservation and improvement of the tourism values and integration of

¹ Erciyes Üniversitesi, Mimarlık Fakültesi, Şehir ve Bölge Planlama Bölümü, 38039 Melikgazi/Kayseri mgcoteli@erciyes.edu.tr, arctyler@yahoo.com.

Bu makalenin ön çalışması 2010 yılında düzenlenen I. Ulusal İncesu Sempozyumunda "İncesu Yerleşmesinde Sürdürülebilir Kentsel Koruma ve Turizm Geliştirme Stratejileri Üzerine Bir Öneri" başlıklı bildiride sunulmuştur.

the tourism potentials of the Kayseri region with the surrounding tourism destinations is the basic policy of the plans. However, urban development policies of the plans concerning Incesu approve the industrial oriented development and disregard the cultural landscape of the city. The results of the research showed that Incesu has a potential to become an integrative tourism destination because of its cultural landscape and location near by the cultural tourism center of Urgup and between Cappadocia and Mount Erciyes winter sports tourism center, city center of Kayseri, National park area of the Sultan Marshes. Additionally, this study indicated that there is a mutual relationship between conservation of cultural landscape and sustainable urban development, and recommended the sustainable urban development model which is oriented towards conservation of cultural landscape and designing the harmony between traditional and modern development areas of Incesu.

Key Words: Sustainable urban development, cultural landscape, conservation, policy, Incesu.

1. GİRİŞ

Kentlerin fiziksel dönüşümü geçmiş, bugün ve gelecek parçalarından oluşan bir zaman koridoru içerisinde yer alır. Kentlerde yapılı çevrenin fiziksel dönüşüm hızının artması durumunda kentin diğer alanları içerisinde tarihi çevre sürekliliği olmayan ve anlaşılması zor bir probleme dönüşmektedir. Dönüşüm hızının tam ters olarak azalması sonucunda ise tarihi çevrenin sahipleri tarafından terk edilmesi ve tarihi çevrenin çürümesi veya çökmesi ile karşılaşmaktadır².

Tarihi kentler bir yandan doğada yaşayan her canlı organizma gibi günlük yaşamın değişen koşullarına uyum sağlamak ve kentsel ihtiyaçlarını karşılamak zorunda kalırken, diğer yandan kenti meydana getiren değerleri korumayı içeren zorlu bir kentsel gelişme sürecinden geçmektedir. Kentsel gelişme; ekonomik büyüme, çevresel koruma ve sosyal gelişme konularını dengelemeye çalışmaktadır³. Kentlerin doğal kaynakları artan oranda tüketmesi nedeniyle tüm dünyada kentsel gelişme eğilimleri sürdürülebilir kent üzerine yoğunlaşmaktadır. Gelişmiş ülkelerde sürdürülebilir kent uygulamalarında ekolojik ortamlar, doğal kaynaklar, tarihsel ve kültürel miras öğeleri ile özgün kültürel geçmiş dikkate alınmakta ve koruma yaklaşımları geliştirilmektedir. Bu bakımdan İngiltere, Almanya, Fransa, İtalya, İspanya ve Portekiz gibi ülkelerdeki tarihi geçmiş antik dönemlere kadar uzanan yerleşmelerde mimarlık mirasının korunmasının hem kent kültürünün korunması hem sürdürülebilir kentin yaratılması amacıyla kullanılan bir model olduğu görülmür. Bu modelde uluslararası düzeyde öneme sahip kentlerin sürdürülebilir kentlere

² Uta Hassler, Gregers Algreen-Ussing ve Niklaus Kohler, "Cultural Heritage and Sustainable Development in SUIT", *SUIT Position Paper (3)*, 2002, p.4.

³ Robert Costanza, Ralph d'Arge, Rudolf de Groot, Stephen Farber, Monica Grasso, Buruce Hannon, vd., "The Value of the World's Ecosystem Services and Natural Capital", *Nature*, Vol. 387, No.15, 1997, p.253-260.

dönüştürülmesi için tarihi kentsel peyzajın korunması ve kent tarihinin ve kültürünün yeniden canlandırılması stratejileri hayata geçirilir⁴.

1960'lı yıllardan bu yana Avrupa ülkelerinde tarihi kent karakterini bir rehber niteliğinde kullanarak kentsel imajın yaratılması noktasında kutuplaşma ya da uyum esasına dayanan kentsel gelişme modellerinden söz edilebilir. Küçük ve orta ölçekli bazı Avrupa kentlerinde yerleşmenin tarihsel ve kültürel etkisini barındırmayan modern kentsel gelişme alanları ile tarihi kent kültürünün ve karakterinin biçimlendirdiği kentsel alanlar arasında bir kutuplaşma söz konusudur. Diğer yandan İsviçre, İsveç, Finlandiya gibi kimi Avrupa ülkelerinde kentsel imajın yaratılmasında geleneksel mimarlık nitelikleri kaynak olarak kullanılarak tarihi ve modern kentsel alanlar birbirine bağlanmıştır. Eski ve yeni arasında uyum arayışı sayesinde kentin her alanında sürdürülebilir kentsel gelişme için bir dil yaratılmıştır⁵.

Ne var ki, gelişmekte olan ülke kentlerinin uyguladığı kentsel gelişme modeli hem uyum hem kutuplaşma noktasından uzaktadır. Uygulanılan modelde özgün tarihi niteliklere önem verilmemesi ile kent tarihinin yok olmasına, kentsel bellek kaybına, kültürde süreksizlik, kopuş ve yabancılaşmanın yaşanmasına yol açılmaktadır. Bu nedenle bilhassa gelişmekte olan ülke kentlerinde miras koruması ve kentsel gelişme dengelenmesi gereken ve bu doğrultuda politika üretimini bekleyen bir problem alanıdır. Bu problemin çözümüne ilişkin “sürdürülebilir miras koruma”⁶ ve sürdürülebilir kentsel gelişme yaklaşımı son yıllarda yapılan araştırmalarda öne çıkarılmaktadır. Ülkemiz tarihi kentleri açısından da benzer tespitler yapmak mümkün olmakla birlikte seçilen kentsel gelişme politikaları yalnızca yeni gelişme alanlarını esas odak olarak belirlemektedir. Dolayısıyla değişim ve koruma arasında bir denge gerçekleştirilememektedir.

Bu araştırmanın amacı;

- Kayseri Büyükşehir Belediyesi sınırları içerisinde yer alan İncesu kenti için öngörülen üst ölçekli plan kararlarını ve kentsel gelişme politikalarını tespit etmek,
- İncesu kentinin kültürel peyzajını oluşturan doğal ve kültürel değerleri ortaya koymak ve
- İncesu kenti için sürdürülebilir kentsel gelişme ekseninde alternatif gelişme politika önerisi üretmektir.

⁴ Wu Xingkuan ve Hu Shan, “Exploratory Post-evaluation of the Current Situation of Sustainable Urban Development”, *International Conference on Green Buildings and Sustainable Cities*, Procedia Engineering, Vol. 21, 2011, p.1169 – 1172, www.sciencedirect.com, (11.04.2012).

⁵ Wu Xingkuan ve Hu Shan, 2011, p.1169 – 1172, www.sciencedirect.com, (11.04.2012).

⁶ John Delafons, *Politics and Preservation - A Policy History of the Built Heritage 1882-1996*, E & FN Spon, London, 1997.

Çalışmada kullanılacak olan veriler saha araştırmasında elde edilmiştir. Bunun yanı sıra;

- Orta Anadolu Kalkınma Ajansı tarafından hazırlanan TR72 Yozgat-Sivas-Kayseri bölgesi mekânsal gelişme kararları ve bölge planı,
- 02.04.2012 tarihinde onaylanan Yozgat-Sivas-Kayseri planlama bölgesi 1/100.000 ölçekli Çevre Düzeni Planı,
- 12.05.2006 tarihinde onaylanan 1/50.000 ölçekli Kayseri Çevre Düzeni Planıdır.

1.1. Miras ve Kültürel Peyzaj Kavramları

Kentsel gelişme sürecinde korunacak ve gelecek kuşaklara aktarılacak değerler; bir anlam, bir anı, kentin ve kent sakinlerinin hafızasında yer eden bir miras⁷ olarak geleceğe taşınması gereken her şeydir⁸. UNESCO'nun tanımına göre miras; geçmişten bize bırakılan, bugün birlikte yaşadığımız ve gelecek nesillere iletmemiz gereken zamanla ve maddi öğelerle sınırlandırılmayacak kadar geniş bir yelpazede olan her türlü kalıttır⁹. Bir miras olarak tarihi çevre benzer birim biçimlerin tekrar etmesi ile bir devamlılık göstererek ve yapılı çevrenin diğer dokularından farklılaşarak kendini ortaya koymaktadır. Bu tarihi kent dokusu hem zamana hem mekâna dair fiziksel ve fiziksel olmayan karakteristik özellikleri itibarıyla özgündür¹⁰. Zira tarihi kent dokusunu tezyin eden yapılar ile dikkat çekici öğeler olarak yükselen anıtsal yapılar ekosistemin nesli tükenmiş canlı türleri gibidirler ve doğal yöntemlerle türetilemedikleri için yapılı çevrenin yeniden üretilemeyen parçaları olarak yok olduktan sonra yeniden üretilemezler. Dolayısıyla tarihi çevrenin kendisi başlı başına temel bir "kentsel kaynak"tır (*urban resource*)¹¹. Ancak tarihi kent dokusunu yalnızca bir kaynak olarak görmek yerine servet ve zenginlik yaratan kentsel sermaye olarak tanımlamaya ihtiyaç vardır. Tarihi kent dokusu kent anılarının manifestosu olarak belirirken, yere bir anlam ve değer katar. Esasen bu sebeple mevcut toplumun gelecek nesillere aktarması beklenen bir

⁷ Miras kelime anlamı itibarıyla atalardan bize kalan mal, mülk, servet ve geleneklerdir.

⁸ James Marston Fitch, *Historic Preservation: Curatorial Management of the Built World*, University of Virginia Press, Charlottesville, 1990.

⁹ UNESCO, *Convention Concerning the Protection of the World Cultural and Natural Heritage*, Paris, 1972. Farklı bitki ya da hayvan türlerini barındıran ve bilimsel ya da estetik değere sahip olağanüstü fiziksel, biyolojik, jeolojik nitelikteki alanlar doğal miras; anıtlar, yapılar grubu ya da tarihsel, estetik, etnolojik, antropolojik, arkeolojik veya bilimsel değere sahip olan alanlar kültürel miras alanlarıdır.

¹⁰ Uta Hassler, Gregers Algreen-Ussing ve Niklaus Kohler, "Urban Life Cycle Analysis and the Conservation of the Urban Fabric", *SUIT Position Paper (6)*, 2004, p.5-6.

¹¹ Dennis Rodwell, *Conservation and Sustainability in Historic Cities*, Wiley, Chichester, GBR, 2008, p.19, <http://site.ebrary.com/lib/yildiz/Doc?id=10233150>, (02.05.2012).

sermaye olarak tarihi kent dokusunun devamlılığının sağlanması, korunması gerekir.

Dennis'e göre binalar, kentsel altyapı öğeleri gibi fiziksel olarak görünür olan değerler ile mimaride ve kentsel kurumlarda devamlı bir zaman çizelgesinde kendini gösteren sosyo-kültürel değerler tarihi çevrenin ayrılmaz nitelikleridir. Bu nitelikler somut ve somut olmayan kültürel mirası¹², nesiller arasındaki eşitlik ile çevre konularını içeren "jeokültürel bir kimlik" tanımlar. Dolayısıyla somut ve somut olmayan kültürel miras ile geçmiş-bugün-gelecek zaman çizelgesindeki ilişki yenilenemeyen kültürel bir peyzaj yaratır¹³.

1992 yılında Dünya Mirası Konvansiyonunca doğal ve kültürel miras alanları kültürel peyzaj kavramı altında toplanmıştır. Buna göre kültürel peyzaj "doğa ile insanın el ele vererek oluşturduğu her türlü insani, kültürel, simgesel boyutlar gösteren ve sosyal, ekonomik, kültürel güçlerce ve doğal çevre eliyle yaratılan fiziksel kısıtların ve olanakların etkisiyle toplumun ve yerleşmenin zaman içerisinde geçirdiği evrimi açıklayan kültürel nitelikler" olarak tanımlanır¹⁴. Madran ve Özgönül'e göre kültürel peyzaj; insan topluluğunun evrimini, yer ve zaman içindeki davranış biçimlerini ve yerleşimini anlatan insan ve doğal elemanların değişik bileşimleri tarafından biçimlendirilmiştir¹⁵. Bu bakımdan kültürel peyzaj taşıdığı anılar ve tüm somut - soyut bileşenleri ile çok geniş bir mirası kapsamaktadır. Kültürel peyzaj kavramının ortaya çıkışında insanoğlunun doğanın bir parçası olduğu düşüncesinin etkili olduğu vurgulanır. Bu nedenle tarih ya da tarih öncesi çağlardan bu yana insan etkinliklerinin sergilendiği kentler ve hatta "kentsel saçak alanları"

¹² "Somut kültürel miras" anıtlar, grup yapılar, sitler; "Somut olmayan kültürel miras" toplulukların, grupların ve bireylerin kültürel miraslarının bir parçası olarak tanımladıkları uygulamalar, temsiller, anlatımlar, bilgiler, beceriler olarak tanımlanır. Bkz. UNESCO, *Convention for the Safeguarding of the Intangible Cultural Heritage*, Paris, 2003. UNESCO, *Operational Guidelines for the Implementation of the World Heritage Convention*, World Heritage Committee, Paris, 1999.

¹³ Dennis Rodwell, 2008, p.205-206.

¹⁴ Mechtild Rossler, "History and Terminology", <http://whc.unesco.org/en/culturallandscape>, (15.05.2012). Peter J. Fowler, "World Heritage Cultural Landscapes 1992-2002", *World Heritage Papers 6*, UNESCO World Heritage Centre, Paris, 2003, p.19, <http://unesdoc.unesco.org/images/0013/001331/133121e.pdf>, (15.05.2012).

¹⁵ Emre Madran ve Nimet Özgönül, "Recommendation No R (95) 9 on the Integrated Conservation of Cultural Landscape Areas as Part of Landscape Policies", *International Documents Regarding the Preservation of Cultural and Natural Heritage*, METU Faculty of Architecture Press, Ankara, 1999. Buna göre kültürel peyzaj geçmişe ışık tutan fiziksel kalıntıların ve tarihi olayların kültürel peyzajda yer almasından dolayı edebi resimler ve sanatsal çalışmalar, çarpıcı geleneksel özellikler, alan kullanımı ve aktivitelerin mevcut olması nedeniyle değişik karasal tabakalardaki kültürel değerler ve toplumsal tanımlamalar kazandıran peyzajın kesin sınırlandırılmamış bir parçası olarak tanımlanmaktadır.

kültürel peyzaja dâhil edilir¹⁶. Kültürel peyzaj alanları hem doğal hem inşa edilmiş dokuların birbirine geçmesi, insanın arazi ile çevreye uyumu ve onları kullanması sonucu ortaya çıkmış bitkiler, suyolları, bahçeler, çitler, mezarlıklar, yapılar ve köy meydanları gibi özel yerlerdir¹⁷.



Şekil 1 a) Sintra/Portekiz, b) Cordilleras/Filipinler, c) Uluru-Kata Tjuta/Avustralya (Mitchell, Rössler, ve Tricaud, 2009)

UNESCO tarafından kültürel peyzaj alanları üç kategoriye ayrıştırılır¹⁸. Bunlar:

- açık bir biçimde insan eliyle tanımlanmış peyzaj alanları (Şekil 1a),
- organik olarak gelişmiş peyzaj alanları,
 - jeolojik miras: fosil / kalıntı peyzaj alanları,
 - sürekliliği olan peyzaj alanları (Şekil 1b),
- yardımcı kültürel peyzaj alanlarıdır (Şekil 1c).

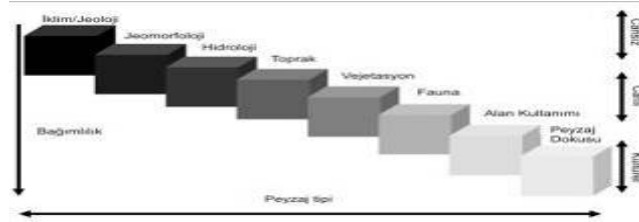
Açık bir biçimde tasarlanmış peyzaj alanları çoğunlukla dini nitelikteki yapılar ya da anıtsal yapı grupları ile birlikte estetik gerekçelerle inşa edilen büyük parkları ve bahçeleri içermektedir. Organik olarak gelişmiş peyzaj alanları, mevcut

¹⁶ Ulrike Weiland, "Introduction", *Land and Landscape Management in Europe – Common Report 2011*, University of Leipzig, Leipzig, 2011, p.5.

¹⁷ Robert R. Page, *National Park Service Cultural Landscapes Inventory Professional Procedures Guide*, U.S. Department Of The Interior National Park Service Cultural Resource Stewardship and Partnerships Park Historic Structures and Cultural Landscapes Program, Washington D.C., 2009, p.6-4. NPS'ye göre; kültürel peyzaj tipleri: tarihi tasarlanmış peyzajlar, yöresel peyzajlar, tarihi alanlar ve etnografik peyzajlar olarak dörde ayrılır.

¹⁸ UNESCO World Heritage Centre, *Operational Guidelines for the Implementation of the World Heritage Convention*, UNESCO World Heritage Centre, Paris, 1999, p.34-42.

biçimlerini sosyal, ekonomik, idari ve dini zorluklar ile doğal çevre nedeniyle geliştirmiş olan ve biçimlerinin evrimini ortaya koyan peyzajlardır. Fosil peyzajlar mevcut kalıntılarda bugün olmayan ayırt edici nitelikleri izlenebilen peyzajlar olurken; sürekliliğini devam ettiren peyzajlar ise gelişme sürecini ve çağdaş toplumdaki sosyal rolünü halen devam ettiren alanlardır. Son kategori olan yardımcı kültürel peyzaj alanları doğal öğelerin maddi varlıkları yerine güçlü dini, artistik ya da kültürel çağrışımları ile görülebilen peyzajlardır¹⁹. Kültürel peyzajı oluşturan doğal ve kültürel değerler ise; topografya, jeoloji ve jeomorfoloji, toprak, bitki örtüsü, arkeolojik ve mimari elemanlardır (bkz. Şekil 2).



Şekil 2 Kültürel peyzajı oluşturan doğal ve kültürel değerlerin işlevsel kademelenmesi²⁰

1.2 Sürdürülebilir Kentsel Gelişme

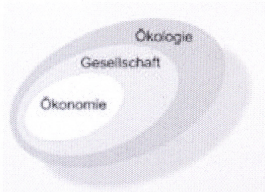
Dünya nüfusunun artan oranda kentsel alanlarda yer seçmesi ile birlikte modern kentlerin çevre üzerindeki negatif etkilerinin varlığı bir gerçektir. Söz konusu olumsuz etkilere dikkat çekilmesi ile başlayan süreçte kentsel alanlardaki gelişme ile çevrenin korunması arasında tutulması gereken dengenin gerçekleştirilmesi amacıyla sürdürülebilirlik yeni bir yöntem olarak ortaya çıkmıştır. 1987 tarihli Ortak Geleceğimiz (Brundtland) Raporu giderek ağırlaşan çevresel sorunlar karşısında çevresel gelişme ile ekonomik kalkınma arasında dengenin kurulmasını ve gelişmenin sürdürülebilir olmasını önerir. Raporda bugün kullanılan anlamıyla

¹⁹ Nora Mitchell, Mechtild Rösslér ve Pierre-Marie Tricaud, "World Heritage Cultural Landscapes a Handbook for Conservation and Management", *World Heritage Papers 26*, UNESCO World Heritage Centre, Paris, 2009, p.20.

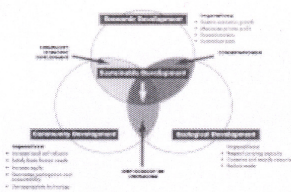
²⁰ Zdeněk Lipský, Dušan Romportl, "Classification and Typology of Cultural Landscapes: Methods and Applications", http://www.geobio.cz/projekty/aldi/downloads/6_Classification%20and%20typology%20of%20cultural%20landscape_Richling.pdf, (04.05.2012)'den yararlanılarak Şekil 2 oluşturulmuştur.

sürdürülebilir gelişme “gelecek nesillerin ihtiyaçlarını karşılama becerisini tehlikeye atmadan günümüz ihtiyaçlarını karşılayan gelişme”²¹ olarak tanımlanır²².

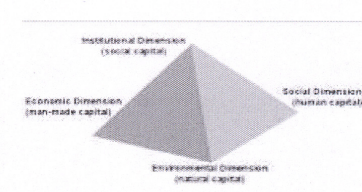
Sürdürülebilirlik kavramının “insanoğlunun ve ekosistemin refahını birbirine karşılıklı ve destekleyici bir bütün oluşturacak biçimde bağlayan sürekli ve olumlu bir süreci” tanımladığı belirtilir²³. Bu sürecin yarattığı sürdürülebilir kent kendi doğal, yapılı ve kültürel çevre niteliklerini koruma, artırma ve yükseltme konusunda sürekli bir mücadele içinde olan ve yerel ölçekte sosyo-ekonomik çıkarlar ile küresel ölçekteki ekolojik sürdürülebilirlik meselesini dengelemenin arayışında olan kenttir²⁴.



Şekil 1 Yumurta modeli,
(Busch-Lüty, 1995)



Küme modeli,
(Pinfield, 1996)



Prizma modeli
(Stenberg, 2001)

²¹ World Commission on Environment and Development, *Our Common Future*, Oxford University Press, Oxford, 1987, p.43.

²² Brundtland Raporu sonrasında pek çok çalışma yapılmıştır. 1992 yılında gerçekleştirilen Birleşmiş Milletler Çevre ve Kalkınma Konferansı (Rio Bildirgesi) sürdürülebilir bir gelişmeye ulaşma konusunda çevre, ekonomi, kentleşme ve yönetim gibi alanlarda yapılması gereken faaliyetlere işaret etmektedir. 1994 yılında Aalborg kentinde gerçekleştirilen Avrupa Sürdürülebilir Kent ve Kasabalar Konferansı sonunda sürdürülebilirlik açısından eko-sistem yaklaşımını benimsetmeyi amaçlayan kentsel politikalar ortaya konulmuştur. Bu politikalar: yaratıcı, yerel ve denge arayışında sürdürülebilirlik, sorunların çözümü, kentsel ekonomi, toplumsal adalet, arazi kullanım biçimleri, kentsel hareketlilik modelleri, iklim, ekosistemlerin zehirlenmesi, yerel özyönetişim, toplumun etkin katılımı, kentsel yönetim araçları başlıklarından oluşur. Bkz. Aalborg Charter, 2004, *Charter of European Cities and Towns Towards Sustainability*, European Commission, Aalborg, www.sustainable-cities.eu, (21.02.2012); www.aalborgplus10.dk, (18.02.2012). 2002 yılında Johannesburg’da düzenlenen Birleşmiş Milletler Genel Kurulu Dünya Sürdürülebilir Gelişme Zirvesi dünya konferansında miras alanlarının yönetiminin sürdürülebilir gelişmenin sağlanması ve yoksulluğun azaltılması için önemli bir araç olduğu katılımcılar tarafından ilan edilmiştir. Bkz. United Nations, *Johannesburg Earth Summit 2002: Key Outcomes of the Summit*, www.johannesburgsummit.org, (19.03.2012).

²³ Dennis Rodwell, 2008, p.56.

²⁴ Dennis Rodwell, 2008, p.112, 131. Marina van Geenhuizen, ve Peter Nijkamp, “Sürdürülebilir Kenti Nasıl Planlamalı?”, *Toplum ve Bilim Dergisi*, 1994, Sayı: 64-65, s.131.

Arup ve Strange'e göre sürdürülebilir gelişme; hiç bir koşulda yok edilmemesi gereken ve varlığı "kritik" önem taşıyan doğa ya da insan yapımı kaynaklar ile yerleri değiştirildiğinde kayba uğraması kabul edilebilir olup varlığı "telafi edilebilir" olan kaynaklar arasında bir ayırmadır²⁵. Bu bakımdan tarihi kentler, koruma alanları ve yapılar kritik kaynaklar arasında yer alırken, bu kaynakların çevresinde yer alan yapılar ve alanlar telafi edilebilir kaynakları oluşturur²⁶. Sürdürülebilir gelişmenin daha çok fen bilimleri ve ekonomiyi kucaklayan bir temelde olduğu algılanmasına karşın kültür ile daha fazla ilişkilidir. Bu nedenle çevre sorunlarının çözümünün sosyal sorunlarla birlikte ele alınması durumunda gerçekleştirilebileceği algısı yaygınlaşmıştır²⁷. Bu çerçevede sürdürülebilir gelişmenin "üç E"²⁸ olarak adlandırılan ve yumurta, küme ve prizma modeli olmak üzere farklı biçimlerde (bkz. Şekil 3) şemalaştırılan²⁹ ekonomik, ekolojik ve toplumsal boyutları olduğu söylenebilir.

²⁵ ARUP Economics and Planning, *Environmental Capacity: A Methodology for Historic Cities*, ARUP, London, 1995. Ian Strange, "Local Politics, New Agendas and Strategies for Change in English Historic Cities", *Cities*, Vol. 13, 1996, p.431-437.

²⁶ Ian Strange, 1996, p.431-437.

²⁷ Keith A. Wheeler, ve Anne Perraca Bijur, *Education for a Sustainable Future - A Paradigm of Hope for the 21st Century*, Kluwer Academic, New York, 2000.

²⁸ "Üç E" Ekonomi, Ekoloji, Eşitlik olarak açıklanır. Bkz. Robert Goodland, "The Concept of Environmental Sustainability", *Annual Review of Ecology and Systematics*, Vol. 26, 1995, p.17.

²⁹ Marco Keiner, 2005, History, Definition(s) and Models of Sustainable Development, ETH e-Collection, <http://e-collection.ethbib.ethz.ch/cgi-bin/show.pl?type=bericht&nr=416>, (12.04.2012). UNIDO (United Nations Industrial Development Organisation), 2005, The Three Dimensions: Defining Sustainable Development, <http://www.unido.org/en/doc/3563>, (12.04.2012).

Tablo 1 Sürdürülebilir gelişme politikaları³⁰

Doğal Kaynaklar	1. Yenilenemeyen kaynaklar için üretimi azaltmak, 2. Yenilenebilir kaynaklar için üretimi sınırlamak, 3. Hassas alanları korumak, 4. Çevresel olumsuz etkileri azaltmak.
Kırsal Alan, Doğal Habitat ve Bio-çeşitlilik	5. Doğal peyzaj ve önemli habitat alanlarının mutlak korumak, 6. Yerelde önemli alanları korumak, 7. Kompakt yerleşimler yaratmak, 8. Kullanım etkilerini azaltarak rekreasyon yönetimini sağlamak.
Ekonomik Gelişme	9. Yeni gelişmelerin uzun ömürlülüğü ve onarımı için tasarım standartları geliştirmek, 10.Yeni endüstriyel gelişmeler üzerinde peyzaj alanları düzenlemek, 11.Metruk alanlar yeniden kullanmak,
Enerji	12.Mevcut binalarda enerji etkinliğini iyileştirmek, 13.Yeni gelişme alanlarında enerji etkinliği için standartlar getirmek, 14.Yenilenebilir enerji kaynaklarını kullanmak için teşvik etmek,
Ulaşım	15.Yeni gelişme alanlarında ulaşım talebini azaltmak için karma kullanımı sağlamak, 16.Kamu taşımacılığını ve motorlu araçlara dayanmayan ulaşım sistemlerini özendirme.
Arazi, Hava ve Su Kalitesi	17.Yerel kirlenme limitleri belirlemek, 18.Kirlenmiş alanları belirlemek ve temizlemek,
Katı Atık Yönetimi	19.Çöp azaltma, tekrar kullanım gibi konularda kararlar almak ve uygulamalar yapmak, 20.Katı atık maliyetlerini ve etkilerini azaltmayı garanti altına almak,
Yapılı Çevre	21.Merkez kentlerin çevre olanaklarına yatırım yapmak, 22.Merkez kentlerdeki olanakları güçlendirmek, 23.Arazi kullanım ve yerel acil ihtiyaçların bütünleştirilmesini sağlamak, 24.Orta düzeyde yüksek yoğunluklu gelişme alanlarını tercih etmek, 25.Yeni yapıları kullanılmayan boş alanlarda yoğunlaştırmak, 26.Kentsel yeşil alanları korumak ve arttırmak, 27.Kültürel ve tarihi alanları korumak, 28.Toplu taşıma imkânlarına ağırlık verme ve özel oto kullanımını kısıtlamak

Sonuç olarak sürdürülebilir gelişme; gelişmeyi durdurmaksızın ekosistemin bütünlüğünün korunması ve iyileştirilmesi, ekonomik verimliliğin geliştirilmesi, sosyal gruplar ve kuşaklararası eşitlik ve kültürel çeşitliliğin artırılması ilkeleri üzerine temellenir³¹. Bu bakımdan sürdürülebilir gelişme ekonomik, ekolojik ve

³⁰ Kadir Hakan Yazar, *Sürdürülebilir Kentsel Gelişme Çerçevesinde Orta Ölçekli Kentlere Dönük Kent Planlama Yöntem Önerisi*, Doktora Tezi, Ankara Üniversitesi Sosyal Bilimler Enstitüsü, Ankara, 2006, s.112; Garreth E. Bruff ve Adrian P. Wood, "Local Sustainable Development: Land-use Planning's Contribution to Modern Local Government", *Journal of Environmental Planning and Management*, Vol. 43, No. 4, 2000, p.525.

³¹ Coral Pepper, Sustainability of Cultural Heritage and Landscapes, <http://www.sustainability.dpc.wa.gov.au/docs/BGPapers/CoralPepperHeritage.pdf>, (10 02 2012).

toplumsal politikaların (bkz. Tablo 1) bütünleştirilerek kentlerdeki yaşam kalitesinin gelecek nesillere aşırı bir yük bırakmaksızın yükseltilmesi olarak tanımlanır³².

1.3 Sürdürülebilir Kentsel Gelişme ve Miras Koruması Yönünde Yaklaşımlar

Tweed ve Sutherland, yapıların bir barınak olarak tanımlanması durumunda, Maslow'un ihtiyaçlar sıralamasının ilk dört basamağını oluşturan temel ihtiyaçlar kategorisinde yer alabileceğini; ancak işlevsel olmayan ihtiyaçları tatmin etmesi nedeniyle beşinci basamağı oluşturan kendini gerçekleştirme ihtiyacına karşılık geleceğini savunur. Bu nedenle yapıları kültürel miras öğelerinin toplumun farklı grupları için farklı anlamlar taşıyacağını, kentin gelecekteki gelişimi için bu anlamların sürdürülebilir gelişmenin bir parçası olarak önemli bir ihtiyacı tanımladığını belirtir³³. Dolayısıyla miras koruması topluma geçmişteki yaşamışlıkları hatırlatırken, diğer yandan gelecek nesillere bu mirasın ve kültürel kimliğin aktarılmasını sağlaması bakımından "sürdürülebilirliği uygulamaya koyma anlamına" gelmektedir³⁴. Yapılı kültürel miras sürdürülebilir gelişmenin bir parçası olup sürdürülebilir gelişmenin üzerine temellendiği ekonomi, ekoloji ve toplumsal bileşenlerin her birinde önemli bir role sahiptir³⁵. Bu bakımdan "aktif miras koruması" yapıları çevrenin iyileştirilmesi yerine kentsel gelişmenin sürdürülebilir gelişme koridoru içerisinde tutulmasını sağlayan bir yöntemdir³⁶. Benzer bir biçimde sürdürülebilir gelişme mirasın korunması konusunda farkındalık yaratırken, sürdürülebilir gelişmenin tanımladığı amaçlar kültürel kimliğin yaratılmasında önemli bir araç olan mirasın korunmasına yardım etmektedir. Miras koruması ile sürdürülebilir gelişme, yapıların uygun bir işlev ile yeniden kullanımı; geleneksel ve yerel malzemelerin kullanımının teşvik edilmesi ve bu malzemelerin üretimi ile ilişkili zanaatkarlık faaliyetlerinin muhafaza edilmesi; yerleşme ve peyzaj karakterinin ortaya koyduğu kültürel çeşitliliğin korunması ve yerel halkın koruma eylemlerine katılımının sağlanması noktasında birbirine yakından bağlı olup bütünleşmiştir³⁷.

Dennis'e göre yenilenemeyen kaynakların üç R'si (*reduce, reuse, recycle* / azaltma, yeniden kullanım, geri dönüşüm) ile atık yönetimi sürdürülebilir gelişme

³² Basudha Chattopadhyay, 2008, *Sustainable Urban Development In India: Some Issues, Working Paper*, http://niua.org/Publications/discussion_paper/basudha_paper.pdf, (11.03.2012).

³³ C. Tweed, ve M. Sutherland, "Built Cultural Heritage and Sustainable Urban Development", *Landscape and Urban Planning*, Vol. 83, 2007, p.64-65.

³⁴ Heritage Council of NSW, 2009, *Heritage and Sustainability: A Discussion Paper*, www.heritage.nsw.gov.au, (03.05.2012).

³⁵ Christopher Tweed, ve Margaret Sutherland, 2007, p.62-69.

³⁶ Uta Hassler, Gregers Algreen-Ussing ve Niklaus Kohler, 2002, p.4.

³⁷ The Scottish Office, *Down to Earth: A Scottish Perspective on Sustainable Development*, Edinburgh, 1999, p.26.

ve koruma arasındaki uyumlu sürecin en önemli parçasıdır³⁸. Kültürel mirasın uygun işlevlendirme ile yeniden kullanımı sürdürülebilir gelişmeye ekolojik anlamda katkıda bulunan bir uygulamadır. Eski kent dokularının korunması ve canlandırılması ile eski yapıların yeniden kullanılabilir hale getirilmesi kentin saçaklanmasını ve yeni gelişme alanlarının açılmasını azaltmakla birlikte, tarım alanları, orman alanları gibi doğal kaynakların kentsel gelişme baskısı ile karşılaşmadan sürdürülebilir kılınmasını sağlayabilmektedir³⁹. Mirasın geri dönüşümü olarak adlandırılan yöntemde yenilenebilir malzeme ile yapıldığı için doğal olarak sürdürülebilir bir nitelik taşıyan geleneksel yapının mevcut halinde tutulması kaynak kullanımına olan ihtiyacı ve yeni yapının yapımında harcanacak enerjiyi azaltmaktadır⁴⁰.

Strange'e göre tarihi kentlerde kentsel gelişme politikalarının kritik ve telafi edilebilir kaynakların ele alınış biçimine göre iki sonuç ortaya çıkmaktadır. Birinci sonuç; sürdürülebilirlik konusunda sadeleştirici ve iyileştirici yaklaşımların çerçevesini tanımlar. Sadeleştirici yaklaşımlarda tüm kaynaklar kritik olarak tanımlanır ve ekonomik-fiziksel büyüme için kısıtlayıcı öneriler getirilir. İyileştirici yaklaşımda kritik kaynaklar muhafaza edilebilirken, telafi edilebilir olan kaynaklarda azalmaya izin verilir. Bu ikisi arasında bir noktada duran değişimi seçici yaklaşımlar; kentsel kaynakların yenilenemez kaynaklar olduklarını kabul etmekte ve aynı zamanda tarihi yapıların yerine yeni yapıların yapımına izin vermektedir. İkinci sonuç; tarihi kentlerde sürdürülebilirlik mekânın fiziki karakterini göz önünde bulundurur ve sürdürülebilirliği koruma-çevre ilişkisinde birbiri ile yarışmayan bir çerçevede tanımlar⁴¹.

³⁸ Dennis Rodwell, 2008, p.116.

³⁹ Nor Aini Yusof, Lim Yoke Mui, Lee Lik Meng ve Tan Sook Fern, "Urban Conservation as a Development Strategy to Revitalize Real Estate Market: An Analysis of Property Transactions in Georgetown Penang", *Journal of Construction in Developing Countries*, Vol. 12, No. 2, 2007, p.46.

⁴⁰ PIU (Performance and Innovation Unit), *Resource Productivity: Making More with Less*, PIU, London, 2000. İngiltere'de toplam atık miktarının %24'ünün bir yapının yıkılması ve yerine yeni yapının inşa edilmesi sürecinde üretildiği belirtilmektedir. Bu nedenle English Heritage Kurumu İngiltere'de enerji kullanım performansı iyi olan ya da bu performansı artırılarak kullanılacak olan eski yapı stokunun yerinde tutulması yönünde verilecek kararın sürdürülebilirlik ve miras alanlarının korunması çizgisinde olduğunu açıklar. Bkz. English Heritage, "Traditional Buildings and Sustainability", http://www.climatechangeandyourhome.org.uk/live/sustainable_development.aspx#, 04.05.2012.

⁴¹ Ian Strange, "Planning for Change, Conserving the Past: Towards Sustainable Development Policy in Historic Cities?", *Cities*, Vol. 14, No. 4, 1997, p.232. Tarihi kentlerde fiziksel niteliklerle meydana gelen yoğunlaşmaya bağlı olarak çevresel kapasite belirleme rehberi arazi kullanımı ile bütünleştirilir.

Sonuç olarak miras koruma politikalarının ekonomik, sosyal, kültürel ve çevresel etkilerinin⁴² mevcut olduğu bir gerçektir. Tarihi kentte yapılı çevrenin yeniden canlandırılması ile korumanın sağlanması ve sürdürülebilirliğin yaratılması üzerindeki örnekler miras korumasının sorumluluk alanı olarak tanımlanmadığı ve merkezi bir rol üstlenmediği sürdürülebilir bir gelişmeden bahsetmenin mümkün olmadığını göstermektedir.⁴³ Bu bağlamda gelişmekte olan ülkelerde sürdürülebilir kentsel gelişme modeli kullanılmalı ve böylece köhnemiş kentsel alanlar geliştirilirken, kentsel belleğin yeniden inşası sağlanabilir⁴⁴.

2. TARİHİ BİR KENT OLARAK İNCESU

Kayseri-Ürgüp/Nevşehir tarihi ticaret yolu ile Kayseri – Niğde karayolu üzerinde yer alan İncesu yerleşmesi Kayseri kent merkezinin 32 km güneybatısında olup Ürgüp'e 20 km uzaklıktadır. Kayseri metropoliten alan sınırları içerisinde yer alan yerleşme güneybatıda Tekke Dağı ile kuzeyde Sivri Dağı yükseltileri arasında İncesu deresinin çeşitli kıvrımlar yaparak oluşturduğu İncesu Vadisi'nin⁴⁵ ovaya açıldığı alanda kurulmuştur.



Şekil 3 İncesu kentinin coğrafi konumu⁴⁶

⁴² Donovan D. Rypkema, 1994, "The Economic Effect of National Register Listing", www.crm.cr.nps.gov/archive/17-2/17-2-16.pdf, (14.01.2010). Robert Pickard ve Tracy Pickerill, "Real Estate Tax Credits and Other Financial Incentives for Investing in Historic Property in the United States", *The RICS Foundation Research Paper Series*, Vol. 4, No. 17, 2002, http://www.rics.org/site/download_feed.aspx?fileID=2447&fileExtension=PDF, (06.01.2008).

⁴³ Donovan D. Rypkema, 2005, "Historic Preservation as Sustainable Development", www.crm.cr.nps.gov/archive/17-2/17-2-16.pdf, (14.01.2010). Donovan D. Rypkema, "Cultural Heritage and Sustainable Economic and Social Development", http://www.europanostr.org/downloads/speeches/donovan-rypkema_keynote_address_07dec_05.pdf, (15.02.2012).

⁴⁴ Wu Xingkuan ve Hu Shan, 2011, p.1169 – 1172, www.sciencedirect.com, (11.04.2012).

⁴⁵ İncesu Deresine akan Ayna Deresi, Dedemlinin Deresi, Aksu Deresi, Cinderesi ve Seki'nin Deresi İncesu Vadisinin yanında bulunan diğer vadileri meydana getirirler. Bkz. Mehmet Sarı ve Osman Karababa, *Dünden Bugüne İncesu*, Netform Matbaacılık, Kayseri, 2005, s.23.

⁴⁶ Şekil 4 Susanne Oberheu ve Michael Wadenpohl, *Cappadocia: a Travel Guide Through the Land of Fairychimneys and Rock Castles*, GmbH, Norderstedt, 2010, p.341'den yararlanılarak oluşturulmuştur.

M.S. 17’de Kapadokya bölgesi ve bölgenin başkenti olan Kayseri şehri Kappadokia eyaleti olarak Roma İmparatorluğuna bağlanır. İncesu yerleşmesinin yakınında bulunan höyükler Roma dönemine tarihlendirilmektedir⁴⁷. Ancak bugünkü yerleşmenin tarihsel gelişimi Osmanlı dönemine rastlamaktadır. XVII. yüzyılda güvenlik gerekçesiyle İncesu Vadisi tabanında inşa edilen ve yerleşmenin tarihi sosyal, kültürel ve ticari odağını oluşturan Merzifonlu Kara Mustafa Paşa Külliyesi’nin anıtsal eserleri ile şenlenen yerleşme (bkz. Şekil 5), zamanla Türk ve Rum nüfus artışına sahne olmuştur. Dolayısıyla zorunlu iskân sonucunda İncesu 1670’li yıllardan itibaren yerleşmeye açık bir alan haline gelmiştir⁴⁸.



Şekil 4 Kentin genel görünümü (Çöteli, 2011)

2.1 İncesu Kenti Kültürel Peyzajı

İncesu tarihi kenti vadinin ova ile buluştuğu noktada İncesu deresi’nin ikiye ayırdığı karşılıklı iki yamaç boyunca gelişmiştir. İncesu vadisi boyunca ve yerleşme içinde gri, siyah ve genellikle pembe renk tonlarında parlak görünümlü olan “ignimbrit”⁴⁹ adı verilen yüksek görünüm oranına sahip değişen büyüklüklerdeki kaya türleri dik falezler meydana getirirler.

Doğal bir biçimlenme sonucunda meydana gelen ignimbrit formasyonu vadi yamaçlarına kurulan yerleşmenin dar ve dik noktalarında önemli bir doğal görsel

⁴⁷ Muhsin İlyas Subaşı, *Dünden Bugüne Kayseri*, Kıvılcım Yayınevi, Kayseri, 2003.

⁴⁸ Zuhâl Özcan, Nevin Turgut Gültekin, Özlem Dündar ve Aydan Sat, *Geleneksel Konut Dokusunda Kullanılabilirlik Ölçütlerinin Belirlenmesi: Talas ve İncesu Örnekleri*, Minpa Matbaacılık, Ankara, 2005, s.63.

⁴⁹ Jeoloji literatüründe ignimbirit “bomba boyutundan lapilli boyutuna kadar değişen büyüklüklerde pomza parçaları ile daha az orandaki litik parçalarının vitrik, kristal, litik, kül bileşimli matris tarafından birleştirilmeleri ile oluşmuş kayalar” olarak tanımlanır. Bkz. Jocelyn McPhie, Mark Doyle ve Rod Allen, *Volcanic Texture: a Guide to the Interpretation of Textures in Volcanic Rocks*, CODES Key Centre, University of Tasmania, Tasmania, 1993, p.198.

değer olarak karşımıza çıkmaktadır. Bunun yanısıra ignimbrit formasyonu geleneksel konut alanları ile bütünleşmiş bir biçimde kullanılmıştır (bkz. Şekil 6).



Şekil 5 İgnimbrit formasyonu ile bütünleşmiş konut alanları (Çöteli, 2011)

Vadinin tabanında yerleşmenin en önemli akarsuyu; İncesu deresi bulunmaktadır. Bu yerleşmenin ortasından geçerek vadi boyunca kuzeybatı-güneydoğu ekseninde yayılmış ve kenti ikiye ayıran önemli bir eşik olarak belirlemiştir. Akarsuyun üzerine taşkınların gerçekleşmemesi ve tarım alanlarının sulamasının yapılabilmesi amacıyla kentin kuzeyde yer alan İncesu sel kapını inşa edilmiştir. Kent içinde akarsuyun her iki yanı ve akarsu yatağı beton plaklar ile taşkın tehlikesine karşın ıslah edilmiştir (bkz. Şekil 7). Buna rağmen akarsu doğal bir peyzaj değeri taşımaktadır.



Şekil 6 İncesu deresi



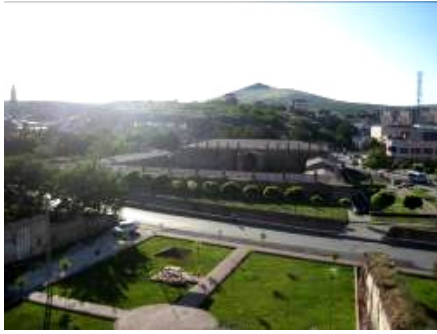
Şekil 7 İncesu vadisi (Çöteli, 2011)

Yerleşmenin sona erdiği kuzeybatı ucunda sel kapanına değin genişleyen ve vadi tabanını kaplayan alanda tarım alanları; meyve ve sebze alanları bulunur (bkz. Şekil 8). İgnimbrit formasyonu, tarım alanları ve akarsu kuzeybatı yönünde sel kapanına kadar uzanan alanda doğal bir peyzaj yaratır. Bu doğal peyzaj içinde topografyanın kıvrımları boyunca paralel giden araç yolu boyunca değışen manzara ve vista noktaları doğar.



Şekil 8 İncesu'da sivil mimarlık örnekleri (Çöteli, 2011)

İncesu tarihi kenti Kayseri Kültür ve Tabiat Varlıklarını Koruma Bölge Kurulu'nun 26.03.2010 tarih ve 1695 sayılı kararınca "kentsel sit alanı" olarak belirlenen bir koruma alanını içerir. İncesu'nun kültürel miras değerleri arasında Kara Mustafa Paşa Külliyesi, Camiler; Bulgurcu Camisi (1767), Karakoyunlu Cami (1834), Kiliseler; Agios Efesiyos (1724), Agion Dimitri (1730), arkeolojik alanlar; İncesu Höyüğü, Kumlutepe Tümülüsü ve sivil mimarlık örnekleri yer alır. Kara Mustafa Paşa Külliyesi⁵⁰ yerleşmenin ekonomik etkinliklerinin toplandığı, sosyal ve yönetsel hizmetlerin sunulduğu bir donatı alanını oluşturmanın ötesinde kentsel merkez işlevinin odaklandığı bir alan niteliğindedir. Külliye yapılarından kervansaray Kayseri – İncesu – Ürgüp – Nevşehir hattı boyunca uzanan eski ticaret yolunun önemli bir simgesi olarak yükselmektedir.



Şekil 9 Kara Mustafa Paşa kervansarayı



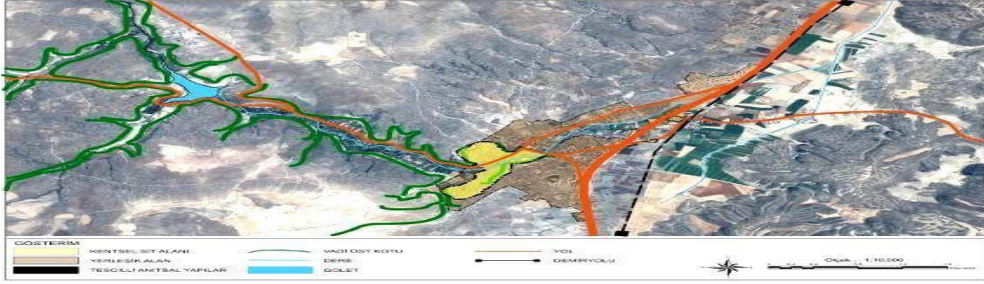
Şekil 10 Arasta (Çöteli, 2011)

Kapadokya Bölgesini ele alan son dönem seyahat rehberlerinde İncesu yerleşmesinin doğal ve kültürel değerlerine yer verildiği ve turist algısında bu değerlerin yeterince kullanılmaması ile ilgi çarpıcı tanımlamaların olduğu görülür. Bilhassa Oberheu ve Wadenpohl'un rehberinde Merzifonlu Kara Mustafa Paşa Kervansarayı ve arasta üzerinde önemle durulur⁵¹. Restorasyonu yapılan Merzifonlu Kara Mustafa Paşa Kervansarayı'nın devasal avlusunun nasıl kullanılacağı hususunda toplumun bilgi sahibi olmaması ve "bir dönem filmine iyi bir arka plan mekânı olabilecek" arastanın ise restore edilmemesine bağlı olarak "acınacak bir halde" olması eleştirilir. Bununla birlikte İncesu-Ürgüp arasında toplu ulaşım olanaklarının zorlukları ve İncesu yerleşmesinde Osmanlı döneminin önemli bir eseri

⁵⁰ Kara Mustafa Paşa Külliyesi kervansaray, cami, medrese, hamam, çeşme, anıt kapı, sübyan mektebi, tabhane, arasta ve aşhaneden oluşan bir yapılar grubu niteliğindedir.

⁵¹ Susanne Oberheu ve Michael Wadenpohl, *Cappadocia: a Travel Guide Through the Land of Fairychimneys and Rock Castles*, GmbH, Norderstedt, 2010, p.262-264.

olan Kara Mustafa Paşa Külliyesi'nin tarihi ve sanatsal değerine karşın yerleşmenin turizm konaklama ünitesinden mahrum olması dile getirilmektedir⁵².



Şekil 11 İncesu kenti kültürel peyzajı

2.1 Güçlü Yönler, Zayıf Yönler, Fırsatlar ve Tehditler (GZFT) Analizi

İncesu tarihi kentinin mevcut sorunlarının saptanmasına, doğal ve kültürel peyzaj değerlerinin değerlendirilmesine yönelik olarak GZFT analizi gerçekleştirilmiştir⁵³.

⁵² Susanne Oberheu ve Michael Wadenpohl, 2010, p. 264.

⁵³ Bu analiz 2010-2011 yılları arasında alan araştırması sonucunda elde edilmiştir.

Anahtar Kelime	Güçlü Yönler	Zayıf Yönler
Erişim	<ul style="list-style-type: none"> İncesu tarihi kentinin batıda Kapadokya bölgesine ve Ürgüp'e, doğuda Kayseri kent merkezine, sultan Sazlın Milli Park alanına, Erciyes Kış Sporları Turizm Merkezine yakın coğrafi konum avantajına sahip olması. Kayseri havaalanına ve Niğde-Kayseri-Sivas demiryolu hattına güçlü karayolu bağlantılarının tesis edilmiş olması. 	<ul style="list-style-type: none"> İncesu tarihi kentinin önemli bir turizm merkezi olan Kapadokya bölgesine yakın olmasına karşın Ürgüp-İncesu arasında karşılıklı ulaşılabilirlik imkânlarının yaratılmaması.
Kültürel Değerler	<ul style="list-style-type: none"> Yöresel mimarlık etkinliklerinin izlenebildiği İncesu Kentsel Sit Alanının varlığı. İncesu Höyüğü, Kumlutepe Tümülüsü, Viranşehir Roma Mezarı, Kırklarını Arkeolojik Sit Alanı ile geçmiş uygarlıkların yaşam alanı örneklerinin bulunması. Kara Mustafa Paşa Külliyesi ve Kervansarayı, Osmanlı dönemi camileri, 19. yüzyıl Agios Efesiyos ve Agion Dimitri Rum Ortodoks Kiliseleri, çeşmeler ve sivil mimarlık örnekleri ile zengin bir mirasa sahip olması. Kara Mustafa Paşa Külliyesi'ne ait olan arastanın Kayseri'de 17. yüzyılda inşa edilmiş Osmanlı dönemi en özgün çarşı yapısı olması. İgnimbirit formasyonu ile bütünleşmiş kent dokusunun varlığı. 	<ul style="list-style-type: none"> Geleneksel konut alanlarında çevreye uyumsuz nitelikte kat yükseklikleri, yapı malzemesi seçimlerinin geleneksel dokunun silüetinde meydana getirdiği olumsuz etkiler. Geleneksel konut alanlarının yasal sahiplerince terk edilmesi neticesinde tarihi çevrede fiziksel köhneme, görsel ve estetik kirliliğe bağlı olarak mekânsal kalitede bozulma. Özgün, otantik yapısı ile geleneksel ticaret eylemlerinin gerçekleştirildiği bir Osmanlı dönemi çarşı atmosferini sergileyen ve bir bölümü harap hale gelmiş Kara Mustafa Paşa Külliyesi arastasının onarımının yapılamaması ve kullanılabilirliğinin sağlanamaması. İncesu Deresi'nin üzerinde inşa edilen yaya köprülerinin olumsuz görsel etkileri. Restorasyonu tamamlanmış olan Kara Mustafa Paşa Kervansarayı'nın kültürel, turizm veya sosyal işlev kazandırılarak yeniden kullanımının sağlanamaması.
Doğal Değerler	<ul style="list-style-type: none"> Kültürel peyzajın önemli bir doğal değerini oluşturan ignimbirit formasyonunun yerleşme içinde ve vadi boyunca yayılması. İncesu göleti ile Yerleşme arasında kalan alanda tarım alanlarının ortaya çıkardığı doğal peyzaj. Bağcılık faaliyetleri için iklim, toprak yapısı gibi uygun zirai koşul ve ortamın bulunması. 	<ul style="list-style-type: none"> İgnimbirit formasyonlarının yakınında görsel değeri zayıflatıcı nitelikte çok katlı yapıların inşa edilmiş olması. İncesu Deresi çevresinde kamusal açık ve yeşil alanların beklenti ve taleplere cevap verecek nitelikte olmaması. İncesu Deresi'nin ıslah edilmesi kapsamında dere yatağının ve çevresinin beton plaklarca kaplanması ile dere ekosisteminin değiştirilmesi.
Sosyal-Ekonomik Yapı	<ul style="list-style-type: none"> İncesu kent merkezinde eğitimli nüfus ve okuryazar oranının yüksek olması. 	<ul style="list-style-type: none"> Yerleşmede turizm konaklama ünitelerinin ve turizm altyapısının gelişmemiş olması.

Anahtar Kelime	Fırsatlar	Tehditler
Kültürel Değerler	<ul style="list-style-type: none">• Kültürel değerlerin turizme dönük kullanımlar ile kent ekonomisinde canlanma ve sosyal-kültürel yapıda gelişme sağlanabilme olanağı.• Yerleşmenin ticaret merkezinde yer alan Kara Mustafa Paşa Kervansarayı'nın restorasyon çalışmalarının tamamlanmış olması.• Kara Mustafa Paşa Külliyesi arastasında kısmen yaşatılmaya çalışılan kürtüncülük gibi yöresel zanaat faaliyetlerinin ve geleneksel ticaret eylemlerinin sunumu.• Geleneksel konutların yeniden kullanılabilirliğinin sağlanabilmesi durumunda gayrimenkul piyasasının canlanması ve kentin yeni gelişme konut alanların açılması suretiyle saçaklanmasının önüne geçilebilmesi ihtimali.	<ul style="list-style-type: none">• Özgün niteliklerini büyük oranda koruyan Osmanlı döneminde inşa edilmiş küçük ölçekli önemli bir çarşı örneği olan Kara Mustafa Paşa Külliyesi arastasının bir bölümünün yıkılmış olması.• Geleneksel konut alanlarının yasal sahiplerince terk edilmesi neticesinde tarihi çevrenin çöküntü alanına dönüşme riski.• Halıcılık, kürtüncülük gibi geleneksel el sanatlarının kaybolması riski.
Doğal Değerler	<ul style="list-style-type: none">• Yerleşmenin İncesu deresi ve vadisi boyunca Ürgüp – Aksalur ve Üçkuyu yolları üzerinde Erciyes Dağı ve İncesu Vadisini gören manzaralı yolların bulunması.• İncesu Uçurtma ve Üzüm Festivallerinin düzenli olarak gerçekleştirilmesinin doğa turizmine yönelik çekici aktivite yaratması.• İncesu Göleti'nin turizme ve yerel halkın rekreasyonel faaliyetlerine dönük aktiviteler kapsamında kullanılabilir olması.	<ul style="list-style-type: none">• İgnimbirit formasyonunun görsel karakteristiğinin bozulma riski.• Kentin kuzeybatısında yer alan tarım alanlarının gelişmeye açılması yönündeki baskılar.• Bağ alanlarının toplu konut alanı yatırımlarının yarattığı rant baskısı nedeniyle yok olma riski.
Sosyal-Ekonomik Yapı	<ul style="list-style-type: none">• Tarihi çevrenin korunması konusunda artan ilgi.• Toplu konut alanı ve organize sanayi bölgesi yatırımları kanalıyla göç eden nüfusun turizm yatırımlarında personel ihtiyacını karşılayabilme olanağı.	<ul style="list-style-type: none">• Son yıllarda İncesu kent merkezine olan göç ile sosyal yapıda sosyal yapıda meydana gelen değişim ve sosyal kaynaşmanın sağlanamaması.

3. ÜST ÖLÇEKLİ PLANLARIN ÖNGÖRDÜĞÜ POLİTİKALAR ve PLAN KARARLARI

İncesu kenti için üst ölçekli planlarda gelişme stratejileri öngörülerinin belirlenmesi amacıyla 2023 Yılı Türkiye Turizm Stratejisi, TR72 (Yozgat, Sivas ve Kayseri bölgesi) 2010-2013 Bölge Planı, TR72 Yozgat, Sivas ve Kayseri bölgesi 1/100.000 ölçekli Çevre Düzeni Planı ve 1/50.000 ölçekli Kayseri Çevre Düzeni Planı ele alınmalıdır.

3.1 2023 Yılı Türkiye Turizm Stratejisi

Türkiye Turizm Stratejisi'nde 2023 yılı hedefleri arasında Aksaray, Kayseri, Kırşehir ve Nevşehir illerini kapsayan Kapadokya bölgesi "Kapadokya Kültür Turizmi Gelişim Bölgesi" olarak belirlenmiştir. Bölgenin sahip olduğu zengin tarihi, kültürel ve doğal değerlerin kullanılarak kültür turizmi, golf turizmi ve sürdürülebilir turizm hedefleri doğrultusunda geliştirilmesi öngörülmektedir⁵⁴.

3.2 TR72 Yozgat-Sivas-Kayseri Bölgesi Mekânsal Gelişme Kararları

Yozgat, Sivas ve Kayseri illeri aynı coğrafi bölge ve havzalar içinde bulunmaları nedeniyle "İstatistikî Bölge Birimleri Sınıflaması"na göre Düzey-1 Bölgeleri'nden TR7 Orta Anadolu Bölgesi'ni, Düzey-2 Bölgeleri'nden TR72 Kayseri Alt Bölgesi'ni oluşturmaktadır. Yozgat, Sivas ve Kayseri illerinden oluşan planlama bölgesinin mekânsal gelişme kararlarını yönlendirmek üzere üst ölçekli planlama çalışmaları yapılmıştır. Bunlar:

- TR72 (Yozgat, Sivas ve Kayseri bölgesi) 2010-2013 Bölge Planı
- TR72 Yozgat, Sivas ve Kayseri bölgesi 1/100.000 ölçekli Çevre Düzeni Planı

3.2.1 TR72 (Yozgat, Sivas ve Kayseri bölgesi) 2010-2013 Bölge Planı

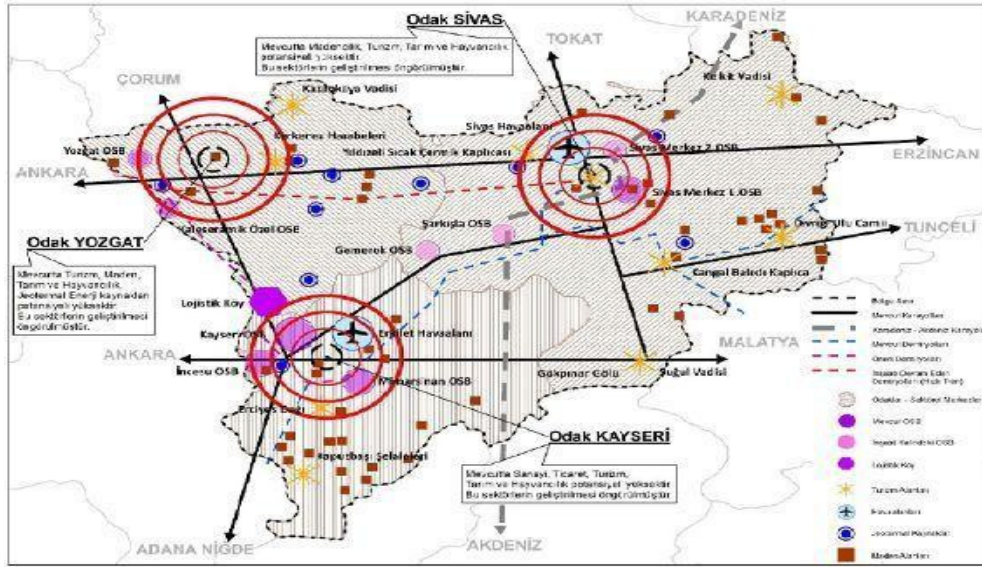
Orta Anadolu (ORAN) Kalkınma Ajansı tarafından TR72 Yozgat, Sivas ve Kayseri planlama bölgesi için 2010-2013 mekânsal gelişme kararlarını içeren bölge planı hazırlanmıştır. Buna göre Kayseri ilinin stratejik yatırım sektörleri olarak gıda sanayi, medikal sanayi, savunma sanayi, enerji sanayi sektörü tanımlanmıştır. Kentin önemli turizm alanları kapsamında Erciyes Dağı ve Kapuzbaşı şelaleleri (bkz. Şekil 15) plan kapsamında ele alınmıştır⁵⁵. Kalkınma Ajansı tarafından hazırlanan turizm ve sosyal altyapı sektörel analiz raporunda Kayseri'de sağlık ve kış turizminin öncelikli turizm sektörleri; doğa, kongre ve kültür turizminin ise destek-

⁵⁴ Kültür ve Turizm Bakanlığı, *Türkiye Turizm Stratejisi 2023*, Ankara, 2007, s.47.

⁵⁵ Orta Anadolu Kalkınma Ajansı, *TR72 (Kayseri, Sivas, Yozgat) Bölgesi 2010-2013 Bölge Planı*, Kayseri, 2010.

leyici sektörler olarak benimsenmesi ve bu doğrultuda sürdürülebilir kalkınmanın sağlanması temel amaç olarak tanımlanmıştır⁵⁶. Kayseri bölgesinde turizm potansiyelleri olarak Talas bölgesi tarihi eserleri, Melikgazi bölgesi tarihi eserleri, Kocasinan bölgesi tarihi eserleri ve doğal güzellikleri ön plana çıkarılırken, İncesu bölgesinin yalnızca kaplıca olanakları üzerinde durulmaktadır⁵⁷.

ORAN Kalkınma Ajansı'nın Kayseri il sınırları içerisinde doğa turizmine yönelik belirlediği mevcut turizm kaynakları: Kapuzbaşı Takım Şelaleleri, Aladağlar Milli Parkı, Yedi Göller, Sultan Sazlığı, Zamantı Irmağı, Ali Dağı ve Yamaç Paraşütü, At Çiftlikleri ve Erciyes Dağı'dır. Kültür turizmine yönelik mevcut turizm kaynakları olarak Mimar Sinan markası, Kültepe-Kaniş Karum, Ağırnas, Talas ve Bünyan'da bulunan yeraltı şehirleri, Osmanlı, Selçuklu dönemi eserleri (Külliye, Sultan Hanı, Karatay Hanı) ile Roma ve Bizans dönemi eserleri, Soğanlı örenyeri, Erdemli vadisi, Fraktın kaya kabartması, Gereme harabeleri, Gesi kuş evleri kabul edilmiştir⁵⁸.



Şekil 12 Yozgat-Sivas-Kayseri bölge planı (Orta Anadolu Kalkınma Ajansı, 2010)

⁵⁶ Orta Anadolu Kalkınma Ajansı, *Kayseri Turizm ve Sosyal Altyapı Sektörel Çalışma Grubu*, 2011, s.3.

⁵⁷ Orta Anadolu Kalkınma Ajansı, 2010, s.62.

⁵⁸ Orta Anadolu Kalkınma Ajansı, 2011, s.4-5.

Sözkonusu kültürel ve doğal turizm kaynaklarını içerecek projelerin teşvik ve desteklenmesi kapsamında sırasıyla Erciyes Dağı, şehir merkezi, Kapuzbaşı takım şelalesi, Sultan Sazlığı, Mimar Sinan (markası), Ağırnas, Gesi, Bünyan bölgesi, Talas bölgesi, Yaban Hayatı Destekleme Projesi öncelik sıralaması önerilmektedir. Bu sıralamada ilk üç bölüm diğerlerinden daha öncelikli olarak tanımlanmıştır. Esasen metropoliten alan sınırları dâhilinde yeralan Ağırnas, Gesi ve Talas bölgesi ayrıca ifade edilmiştir. Şehir merkezine yönelik stratejik öneriler arasında Kayseri Kalesine, Seyit Burhanettin Markasına, geleneksel Kayseri evlerine, camilere, kiliselere bedestene, kapalı çarşıya, Vezir Hanı'na ve Pamuk Han'a yönelik turizm planlamalarının yapılması önemsenmiştir⁵⁹.

Bölgenin "kış ve termal turizm altyapısının güçlendirilmesi" hedefinin gerçekleştirilmesi yönünde Ürgüp ve Kapadokya Bölgesi'ne gelen yıllık yaklaşık 2 milyon turistin TR72 Bölgesi'ne çekilmesi yönünde tanıtım ve pazarlama faaliyetleri yapılması stratejisi benimsenmiştir⁶⁰.

3.2.2 TR72 Yozgat, Sivas ve Kayseri Bölgesi 1/100.000 Ölçekli Kayseri Çevre Düzeni Planı

Çevre düzeni planında Kayseri bölgesinde kültürel peyzaj öğelerinin yer aldığı yerleşmeler arasında Ağırnas beldesi, Yeşilhisar, Develi, Bünyan, Talas, Kocasinan, Melikgazi, Sarioğlan ve Yahyalı ilçesinin olduğu belirtilmekte ve ilçelerdeki sivil mimarlık örnekleri, cami, kilise, han, hamam, medrese, kümbet, çeşme vb. kültürel peyzaj öğeleri sıralanmaktadır. Bunlar arasında farklı nitelikleri ile Develi ilçesinde Erciyes Dağı, Develi Çayı, Fraktın Kayası; Bünyan ilçesinde Sultan Hanı Kervansarayı, Karatay Kervansarayı; Talas ilçesinde Amerian Koleji, Derevenk vadisi; Kocasinan ilçesinde yeralan Kültepe höyüğü, Yamula Barajı; Melikgazi ilçesinde Huand Hatun Külliyesi, Kayseri bedesteni, kapalı çarşı, Vezir Hanı, Pamuk Han, Surp Kirkor Losovoriç Kilisesi, Gesi bağları, Gesi güvercinlikleri; Yahyalı ilçesinde Aladağlar Milli Parkı, Zamantı kanyonu, Kapuzbaşı şelaleleri ve Yedigöller dikkat çekici peyzaj öğeleri olarak belirtilir⁶¹. Araştırma raporunda Kayseri'de bulunan taşınmaz kültür varlıklarının en önemlilerinin Kayseri Kalesi, Gevher Nesibe darüşşifahanesi ve Selçuklu döneminden kalmış medrese, cami ve kervansaraylar olduğu ifade edilmektedir⁶².

⁵⁹ Orta Anadolu Kalkınma Ajansı, 2011, s.6-7.

⁶⁰ Orta Anadolu Kalkınma Ajansı, 2010, s.170.

⁶¹ Çevre ve Şehircilik Bakanlığı, *Yozgat-Sivas-Kayseri Bölgesi 1/100.000 Ölçekli Çevre Düzeni Planı Araştırma Raporu*, 2010, s.451, 490-527.

⁶² Çevre ve Şehircilik Bakanlığı, 2010, s. 416.

Kayseri bölgesinde Erciyes Dağı, Sultan Sazlığı, Palas Gölü ile Zamantı akarsu güzergâhı nadir habitatların bulunduğu alanlardır. Açıklama raporunda Sultan Sazlığı ve Aladağlar Milli Parkı, Kayseri Hörmətçi sazlığı, Tuzla (Palas) Gölü, Engir Gölü ve Zamantı kaynakları biyolojik çeşitliliğin koruma altına alındığı alanlar olarak ön plana çıkarılmakta, aynı zamanda doğal peyzaj öğeleri kapsamında değerlendirilmektedir⁶³. Volkanik süreçler sonucunda oluşmuş derin, dar vadiler ve sarp kayalıklar korunaklı yapısı ve topografik, jeolojik, hidrolojik özellikleri nedeniyle flora ve fauna için uygun yaşam ortamı yaratmaktadır. Aynı zamanda vadilerin madde ve enerji akışını sağlayan doğal koridorlar olmaları farklı peyzaj birimleri arasındaki bağlantılarda süreklilik sağlamaktadır. Bu nedenle bölgede yaygın olarak görülen step, mera ve çayır peyzaj karakterinden farklılık gösteren bu alanlar bölgenin doğal peyzajı niteliğinde değerlendirilmiştir⁶⁴. Özellikle Develi ve Yeşilhisar ilçelerinin korunaklı vadilerinde volkanik tüflere oyulmuş kaya kiliselerinden, mağaralardan ve kaya evlerden oluşan olağandışı yerleşim alanları doğal ve kültürel önemi olan peyzajlar olarak kabul edilmiştir⁶⁵.

Yozgat-Sivas-Kayseri planlama bölgesi 1/100.000 ölçekli Çevre Düzeni Planı'nın genel yaklaşımı, "sürdürülebilirlik" temel hedefi kapsamında beş ilke üzerine kurulmuştur. Bunlar⁶⁶:

- Bütünlük; fiziksel ve sektörel gelişim kararlarının stratejik planlar, çevresel ilişkiler ve doğal yapıya ilişkin sınırlayıcılara bağlı olarak üretilmesi,
- Koruma; gelecek nesillere aktarılacak doğal, kültürel ve sektörel potansiyellerin değerlendirilmesi,
- Gelişim; ekonomik, sosyal ve mekânsal kalkınmanın gerçekleştirilmesi,
- Planlama; mekânsal kararlarda doğal sınırlayıcılar, koruma bölgeleri ve sektörel stratejilerin üst üste çakışmasının sağlanması,
- Katılım; tüm sosyal aktörlerin planlama sürecine katılımının sağlanmasıdır.

⁶³ Çevre ve Şehircilik Bakanlığı, 2010, s.405, 427.

⁶⁴ Çevre ve Şehircilik Bakanlığı, 2010, s.444-432.

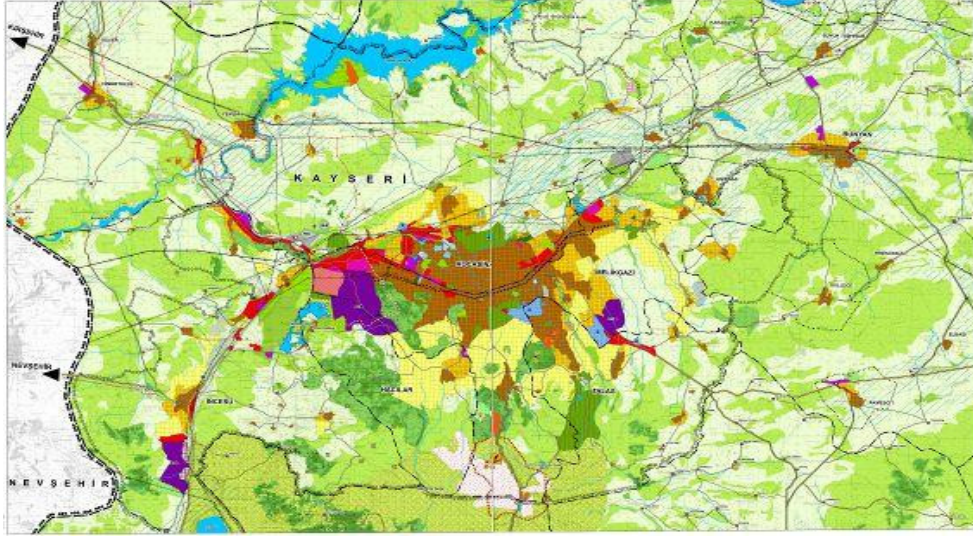
⁶⁵ Çevre ve Şehircilik Bakanlığı, 2010, s.452.

⁶⁶ Çevre ve Şehircilik Bakanlığı, *Yozgat-Sivas-Kayseri 1/100.000 Ölçekli Çevre Düzeni Planı Açıklama Raporu*, 2011, s.6.

Yozgat-Sivas-Kayseri planlama bölgesi 1/100.000 ölçekli Çevre Düzeni Planı'ndaki temel yaklaşımlar başlığı altında çevresel ve ekonomik sürdürülebilirliğe yönelik çerçeve çizildiği ifade edilir. Bu kapsamda⁶⁷;

- Tarım sektörünün bölge için oynadığı tartışmasız rolün devamlılığını sağlayacak tarım ve tarıma dayalı sanayinin eşgüdüm halinde desteklenmesi,
- Millî parkların, tabiat parklarının, tabiatı koruma alanlarının, yaban hayatı geliştirme sahalarının, sulak alanların, doğal yaşam alanlarının ve önemli doğa alanlarının koruma-kullanma dengesi çerçevesinde değerlendirilmesi,
- Kültürel ve doğal mirasın gelecek kuşaklara aktarılmasını sağlamak üzere, sit alanlarının korunması ile kültürel ve doğal peyzaj alanlarının plan kararlarında yönlendirici olarak dikkate alınması,
- Turizm potansiyeli bulunan yerleşmelerde turizm sektörünün desteklenmesi ve belirli bölgelerin turizm açısından çekim noktası haline getirilmesi,
- Turizm değerleri dikkate alarak kongre, kültür, doğa ve kış turizm odak noktalarının geliştirilmesi ve bölge ve yakın çevredeki destinasyonların birbirleriyle bütünleşmesinin amaçlandığı görülür.

⁶⁷ Çevre ve Şehircilik Bakanlığı, 2011, s.6-8.



Şekil 13 1/100.000 ölçekli çevre düzeni planında Kayseri ve yakın çevresi

Plan açıklama raporunda Kayseri ilinde merkez ilçelerde hizmetler ve sanayi sektörünün gelişmiş olduğuna vurgu yapılırken Erciyes Dağı, Aladağlar ve Sultan Sazlığı Milli Parklarının ilin en önemli turizm değerlerini oluşturması önemsenmektedir. Plan bütününde önerilen turizm çeşitlerinin tek odağı olarak Kayseri kent merkezi öne çıkarılır. Diğer yandan Erciyes Dağı Kış Sporları Turizm Merkezi, kültür turizmi potansiyeliyle Develi ilçesi, Sultan Sazlığı Milli Park alanı ve Ürgüp-Göreme aksına kadar uzanan bölge turizm açısından desteklenmiş turizm odakları arasındadır.

Planın temel öngörülerinden bir diğeri bölgesel turistik tur destinasyonu olarak kabul edilen Kapadokya kültür turizmi gelişim bölgesi merkezi Ürgüp'e ana ulaşım akslarını kullanarak oluşturulacak tur güzergâhlarıdır. Birbirine bağlanması düşünülen alanlar; Bayramhacı kaplıcaları, doğa turizmine yönelik Hürmetçi Sazlığı, Kayseri il merkezinin zengin tarihi kültürel dokusu, Bünyan ilçesi halıcılık merkezi, Tomarza-Avşarobası beldesi yer altı şehri ve kale kalıntıları, Develi ilçesi sivil mimari örnekleri kültür turizmi alanları, Sultansazlığı Milli Parkı, Yahyalı Derebağ şelaleleri, Yeşilhisar/Soğanlı güneybirlik noktaları, Zamantı ırmağı boyunca mesire yerleri, Aladağlar Milli Parkı, Kapuzbaşı Şelaleleri'dir. Bunun yanısıra İncesu kültürel peyzajı ile ilişkilendirilmeksizin Kayseri-Develi-Sultansazlığı ve İncesu-Ürgüp kısa tur güzergâhları olarak belirtilmiştir⁶⁸.

⁶⁸ Çevre ve Şehircilik Bakanlığı, 2011, s.46-47.

3.3 1/50.000 ölçekli Kayseri Çevre Düzeni Planı

23 Temmuz 2004 tarihinde 25531 sayılı resmi gazetede yayımlanarak yürürlüğe giren 5216 sayılı yasa kapsamında Kayseri Büyükşehir Belediyesi sınırları genişlemiş ve Melikgazi ve Kocasinan ilçeleri dışında; Hacılar, Talas, İncesu ilçeleri de Kayseri Büyükşehir Belediyesi sınırlarına dâhil olmuştur (bkz. Şekil 15)⁶⁹. Böylece 32.500 hektar olan büyükşehir belediye sınırlarının büyüklüğü 213.000 hektara yükselmiştir⁷⁰. 4756 sayılı Çevre ve Orman Bakanlığı Teşkilat ve Görevleri Hakkında Kanunu'nun 10c maddesi gereği Kayseri Büyükşehir Belediyesi hinterland sınırlarını kapsayacak şekilde hazırlanan 1/50.000 ölçekli Çevre Düzeni Planı 12.05.2006 tarihinde onaylanarak yürürlüğe girmiştir⁷¹.

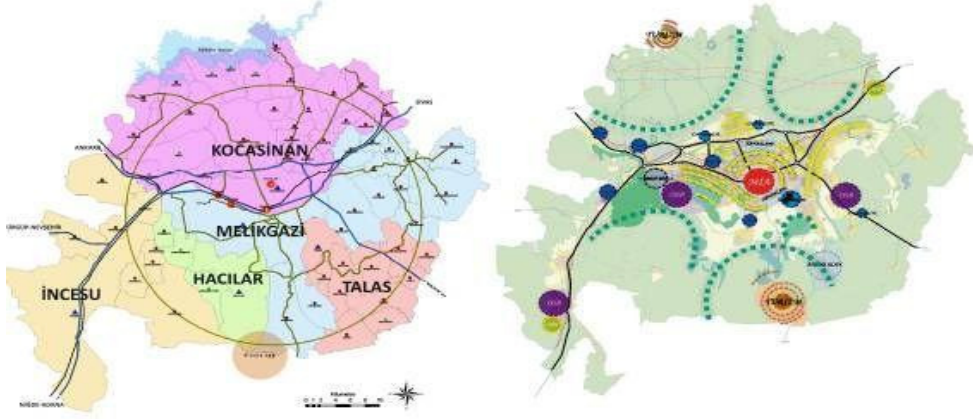
2025 yılı hedef alınan planda sürdürülebilir, yaşanabilir bir çevre oluşturulması, tarımsal, turistik ve tarihsel kimliğinin korunması ve Türkiye'nin kalkınma politikası kapsamında sektörel gelişme hedeflerine uygun olarak belirlenen planlama ilkeleri doğrultusunda sağlıklı gelişme ve büyüme hedeflerinin sağlanması amaçlanmıştır⁷².

⁶⁹ 22.03.2008 tarih ve 26824 sayılı resmi gazetede yayımlanan 5747 sayılı "Büyükşehir Belediye Sınırları İçinde İlçe Kurulması ve Bazı Kanunlarda Değişiklik Yapılması Hakkında Kanun" gereği Başakpınar, Büyükbüründüz, Ebiç, Erciyes, Erkilet, Gesi, Güneşli, Gürpınar, Hisarcık, Kepez, Kıranardı, Kızılören, Kuruköprü, Kuşçu, Mahzemin, Mimarşinan, Süksün, Turan, Zincidere belediyelerinin tüzel kişilikleri kaldırılarak Kocasinan, Melikgazi, Talas ve İncesu belediyesi sınırlarına dâhil edilmiştir.

⁷⁰ Kayseri Büyükşehir Belediyesi, Kayseri'nin Şehirleşme Süreci, <http://www.kayseri.bel.tr/web2/index.php?page=kayserinin-sehirlesme-suereci>, (10.04.2012).

⁷¹ Kayseri Büyükşehir Belediyesi, Çevre Düzeni Planları, <http://www.kayseri.bel.tr/web2/index.php?page=cevre-duezeni-planlari>, (14.04.2012).

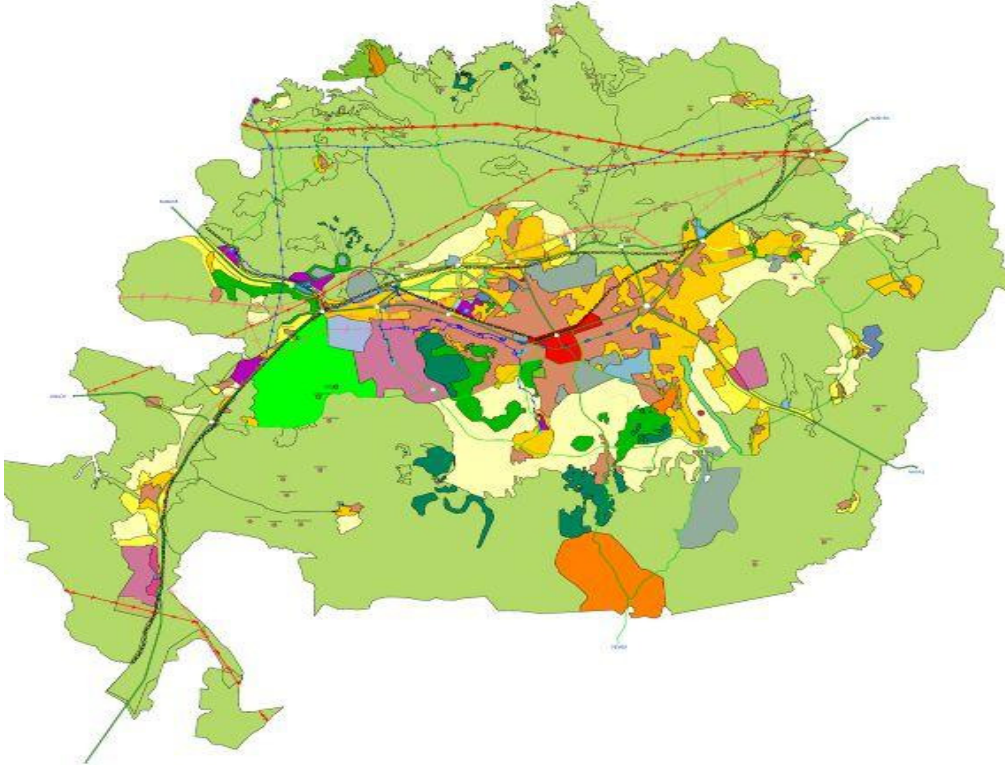
⁷² Kayseri Büyükşehir Belediyesi, *Kayseri 1/50 000 Çevre Düzeni Planı Açıklama Raporu*, 2006.



Şekil 14 Merkez ilçe belediyeleri ve Kayseri çevre düzeni planı kavramsal şema (Kayseri Büyükşehir Belediyesi, 2006)

Planda kentsel gelişme alanlarının İncesu, Mimarşinan ve Erkiilet'te yoğunlaşması, sanayi alanlarının gelişmesini yönlendirmek üzere üç noktada; İncesu, Kayseri merkez ve Mimarşinan'da organize sanayi bölgelerinin inşası üzerinde durulur (bkz. Şekil 16). 1996 yılında İncesu ilçesinde Kayseri-Adana ulaşım güzergâhı üzerinde 612 hektarlık bir alanda kurulan İncesu Organize Sanayi Bölgesi çevresinde depolama alanları, konut dışı kentsel çalışma alanları ve organize besi ve hayvancılık alanlarının geliştirilmesi önerilir. Plan araştırma raporunda ilçenin en önemli turizm değerlerinin cami, hamam, medrese, çarşı ve kervansaraydan oluşan Osmanlı döneminde XVII. yüzyılda inşa edilmiş olan Merzifonlu Kara Mustafa Paşa Kervansarayı ve Külliyesi ile kiliseler, arkeolojik sit alanı, tümülüs, höyük ve tescilli sivil mimarlık örnekleri olduğu belirtilir⁷³. İlçe merkezinde yer alan İncesu kentsel sit alanı 2010 tarihinde ilan edilmiştir. Bu nedenle raporda kültürel değerler başlığı altında İncesu geleneksel konut dokusunun değerlendirilmesine dair öneriler bulunmamaktadır. Planda en önemli iki turizm odağından biri Erciyes Dağı Kış Sporları Turizm Merkezi ile Yamula Barajı çevresidir. Bunun yanısıra Talas kentsel ve doğal sit alanları planın korunması yönünde önemli sayıda turizm değerleri arasındadır.

⁷³ Aksu bağları mevkiinde Eski Köy İnleri, Kumluk Tepe mevkiinde Kumluk Tepe Tümülüsü, İstasyon caddesinde İncesu Höyüğü, Karahöyük Köyünde Karahöyük Köyü Höyüğü, Örenşehir mahallesinde Kenter Tepesi Höyüğü Nergiz mahallesinde Namazgâh, Tekkedağ mevkiinde Şeyh Turesan Zaviyesi, Viranşehir mahallesinde Viranşehir Roma Mezarı yer alır. Bkz. Kayseri Büyükşehir Belediyesi, 2006, s.18-29. 2010 yılında tescilli yapılan diğer kültür varlıkları arasında merkez ilçede Bahçesaray mahallesinde bulunan Bahçesaray Kaya Mezarları ile İncesu İlçe Mezarlığı bulunur.



Şekil 15 1/50.000 ölçekli çevre düzeni planı (Kayseri Büyükşehir Belediyesi, 2006)

DPT tarafından hazırlanan 2002 yılı Kayseri'nin gelişme raporunda Kapadokya ile Kayseri arasındaki mesafenin kısılmasını sağlayacak, bu bölgeye gelen turistlerin Kayseri'deki turistik alanları ziyaret etme eğilimlerini artıracak Ürgüp-İncesu-Hacılar-Erciyes bağlantılı yolun yapımının önemi vurgulanmıştır. Bu bağlamda planda eski Ürgüp-İncesu yolu gösterilmezken yeni açılan D-300 Ürgüp-Kayseri karayolu bağlantısı ele alınmaktadır⁷⁴.

⁷⁴ Devlet Planlama Teşkilatı, *Kayseri İl Gelişme Raporu*, Ankara, 2002, s.185, <http://ekutup.dpt.gov.tr/iller/kayseri/2002.pdf>, (14.09.2006).

4. SONUÇ

Hem doğal hem inşa edilmiş dokuların zaman içerisinde birbirine geçmesi, toplumun arazi ile çevreye uyumu ve onları kullanması sonucu ortaya çıkmış olan kültürel peyzaj alanları, doğal yöntemlerle türetilmeyen temel bir kentsel kaynak; replika edilmeyen kentsel bir sermayedir. Bu bağlamda tarihi kentler sürdürülebilir gelişme için yok edilmemesi gereken kritik kaynaktır. Değişim ve korumayı dengelemeye çalışan kültürel peyzaj alanlarının korunması konut, ticaret ve sanayi, turizm, çevre, rekreasyon, ulaşım, vb. ile ilgili yerel politikaların tamamlayıcısı olmakla birlikte, sürdürülebilir gelişmenin yaratılması için katalizör bir rol üstlenebilmektedir. Bu çalışmada İncesu kentinin kültürel peyzajını ortaya koymak, kentsel gelişme politikalarını tespit etmek ve İncesu kenti için sürdürülebilir kentsel gelişme ekseninde alternatif gelişme politika önerisi üretmek amaçlanmıştır.

4.1 İncesu Kentinin Kültürel Peyzajını Oluşturan Doğal ve Kültürel Değerlerine Özgü Bulgular

- Tarihi İncesu kentinin jeokültürel kimliğinin teşekkülünde coğrafi konumu ve kültürel peyzajı önemlidir. Kültürel peyzajın doğal değerleri arasında İncesu ignimbirit formasyonu, İncesu deresi, İncesu vadisi boyunca yayılan tarım alanları; kültürel değerler arasında sivil mimarlık örnekleri, arkeolojik buluntular (höyük, tümülüs), anıtsal yapılar (cami, kilise), Kara Mustafa Paşa Külliyesi ve kervansarayı, geleneksel zanaatçılık faaliyetleridir (semercilik/kürtüncülük).
- İncesu yerleşmesi ile volkanik bir süreç sonucunda İncesu vadisini şekillendiren ignimbirit formasyonu zaman içerisinde iç içe geçmiş bir kültürel nitelik tanımlar. Yerleşmenin içerisinde bulunan prizmatik dev kütleler olarak ortaya çıkan ignimbirit kaya türleri sivil yapılar ile ayrılmaz bir bütünlük yaratır.
- İncesu bölgesindeki en önemli kültürel değer olarak kervansaray, arasta ve geleneksel konut alanları önemli bir yere sahiptir.
- İncesu kenti Kapadokya'nın önemli bir turizm merkezi olan Ürgüp'e yakın bir mesafede bulunmasına rağmen, turizm altyapısının eksik olması nedeniyle yerleşmede turizm sektörü gelişmemiştir.
- Yerleşmenin modern kentsel gelişme alanları ile tarihi kent kültürünün ve karakterinin biçimlendirdiği kentsel alanlar arasında bir uyum modelinden bahsedilememektedir. Dönüşüm hızının yükseldiği yeni gelişme alanları ile dönüşüm hızı azalan tarihi kentsel peyzaj arasında bir süreksizlik ve kopuş yaşanmaktadır.

4.2 Kayseri Büyükşehir Belediyesi Sınırları İçerisinde Yeralan İncesu Kenti İçin Öngörülen Üst Ölçekli Planlarda Öngörülen Kentsel Gelişme Politikalarına Dair Bulgular

Üst ölçekli planlarda öngörülen kentsel gelişme politikaları irdelendiğinden temelde beş başlık altında ortaya konulan amaçlar ve bu doğrultuda öngörülen plan kararlarının etkili olduğu görülür.

Tablo 2 Temel amaçlar ve plan kararlarının değerlendirilmesi

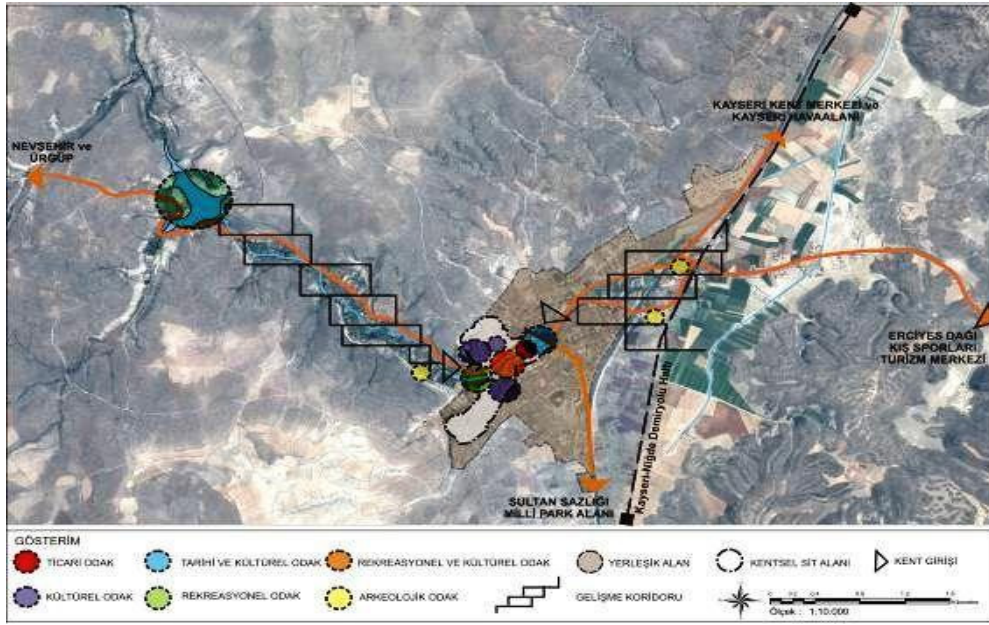
Üst ölçekli planlarda temel amaçlar	İncesu yerleşmesi için plan kararları
Kayseri il bütününde sanayi odaklı bir gelişme,	İncesu yerleşiminde Organize Sanayi Bölgesinin gelişimi
Kış ve termal turizmin gelişimi,	İncesu bölgesinde kaplıca olanaklarının değerlendirilmesi
Kültürel ve doğal mirasın, tarihsel kimliğin korunması, kültürel ve doğal peyzaj alanlarının plan kararlarında dikkate alınması,	
Ürgüp ve Kapadokya'ya gelen turistlerin bölgeye çekilmesi	Kapadokya - Ürgüp ile Kayseri'deki turizm odak noktalarının oluşturulacak (İncesu-Ürgüp) kısa tur güzergâhları yoluyla bütünleştirilmesi
Sürdürülebilir bir çevrenin oluşturulması	

Sonuç olarak, TR72 (Yozgat, Sivas ve Kayseri bölgesi) 2010-2013 Bölge Planında, Yozgat-Sivas-Kayseri Planlama Bölgesi 1/100.000 Ölçekli Çevre Düzeni Planında ve 1/50.000 ölçekli Kayseri Çevre Düzeni Planında;

- Kayseri bölgesindeki peyzaj öğeleri kapsamında Develi ve Yeşilhisar ilçelerinin korunaklı vadilerindeki volkanik tüflere oyulmuş kaya kiliselerinden, mağaralardan ve kaya evlerden oluşan olağandışı yerleşim alanları doğal ve kültürel önemi olan peyzajlar olarak kabul edilirken, benzer niteliklere sahip olan İncesu bölgesindeki kültürel ve doğal değerler ele alınmamaktadır.
- Talas kentsel ve doğal sit alanları turizm odağı olarak değerlendirilmeye alınırken, İncesu kentsel sit alanı ve Kara Mustafa Paşa Kervansarayı ve külliyesinin çarşı yapısı olan Kara Mustafa Paşa arastası üzerinde durulmamaktadır.

4.3 İncesu İçin Sürdürülebilir Kentsel Gelişme Politika Önerisi

İncesu tarihi kentinin GZFT analizi neticesinde elde edilen bulgular ışığında kentin kültürel peyzaj değerlerinin korunmasına yönelik sürdürülebilir kentsel gelişme politikalarını tanımlayan plan şeması (bkz Şekil 17) ortaya konulmuştur.



Şekil 16 Sürdürülebilir kentsel gelişme strateji şeması

Buna göre sürdürülebilir kentsel gelişmenin sağlanabilmesi amacıyla yerleşme farklı niteliklerin yoğunlaştığı iki temel alan kapsamında değerlendirilmelidir. Bu alanlar kent girişleri ve tarihi kent merkezi olarak ayrılır. Bu çerçevede İncesu kültürel peyzaj alanlarında koruma ve gelişimi sağlamak için tercih edilmesi gereken politikalar şunlardır:

- Kentin Ürgüp ve Kapadokya'ya bağlantısını sağlayan batı koridoru ile Erciyes Kış Sporları Turizm Merkezi, Hürmetçi Sazlığı ve Sultan Sazlığı Milli Park Alanı ile bağlayan doğu koridoru önemli giriş noktaları tanımlar. Bu nedenle bu koridorlar boyunca yer alan doğal değerlerin; tarım alanları, ignimbirit formasyonu, flora ve fauna'nın korunması gerekir. Ayrıca bu koridorlar üzerinde yer alan arkeolojik değerlerin korunarak turizm faaliyetlerine açık hale getirilmesi sağlanmalıdır.

- Tarihi kent merkezinde yer alan sivil mimarlık örnekleri ve anıtsal yapılardan oluşan mimari değerler ile İncesu deresi ve ignimbirit formasyonunun meydana getirdiği doğal değerler üzerindeki kentsel gelişme baskıları azaltılmalıdır.
- Yapıların yeniden işlevlendirilerek tekrar kullanımları sağlanmalıdır.
- İncesu tarihi kent merkezinde yayalaştırma politikası uygulanmalı ve kentsel sit alanı özel taşıt trafiğinden arındırılmalıdır.
- İncesu tarihi kent merkezinde turizm konaklama birimleri geliştirilmelidir.
- Turizm ve geleneksel ticaret / üretim / satış üniteleri tesis edilmelidir.
- Yeni açılan D300 karayolu yerine, manzaralı bir görüş sağlayan eski yol bağlantısı üzerinden Ürgüp – İncesu arasında toplu taşıma seferleri düzenlenmelidir.

Sözkonusu politikaların uygulanabilmesi amacıyla eylem planlama alanları (Şekil 18) oluşturulmalıdır. Bunlar:

- Kara Mustafa Paşa Kervansarayı ve külliyesi yakın çevresi kentsel tasarım alanı,
- Agios Eftesiyos Kilisesi ile yakın çevresi kentsel tasarım alanı,
- Agion Dimitri Kilisesi ve yakın çevresi kentsel tasarım alanı,
- Bulgurcu Camisi ve yakın çevresi kentsel tasarım alanı,
- İncesu Höyüğü, Kumlutepe Tümülüs alanı ve İncesu demiryolu istasyonu yakın çevresi kentsel tasarım alanı,
- İncesu Göleti rekreasyon projesi alanı,
- İncesu Deresi ekolojik restorasyon projesi alanıdır.



Şekil 17 Öneri eylem planı gelişim alanları (Çöteli, 2011)

İncesu tarihi kentinin yerleştiği vadi tabanında konumlanan Kara Mustafa Paşa Külliyesi'nden vadinin en dar kesimine değin batı yönünde uzanan hat boyunca yer alan işlevsel alanların yeniden değerlendirilmesine ihtiyaç vardır. Yerleşmenin en önemli anıtsal yapı grubunu teşkil eden Kara Mustafa Paşa Külliyesi yerleşmenin mekânsal gelişimini yönlendiren ve bölgeyi ziyaret eden turistlerce algılanan yegâne en temel tarihi odaktır. Bu nedenle külliye tarihi kentin yine temel bir odağı olarak düşünülmesi ve yeniden işlevlendirilmelidir. Bilhassa külliye programının önemli bir yapısı olan Kara Mustafa Paşa Külliyesi arastası ile Kara Mustafa Paşa Kervansarayının birlikte ele alınması gerekir. İncesu tarihi kentinin vadi yamaçlarında ve bir dini yapı çevresinde konumlanan geleneksel konutların restorasyonu gerçekleştirilmeli ve konutların bir bölümünün turizm amaçlı yeniden kullanımı diğer bölümünün ise barınma amaçlı kullanımı sağlanmalıdır. Bu noktada Agios Eftesiyos Kilisesi, Agion Dimitri Kilisesi ve Bulgurcu Camisi ve yakın çevresi kültürel odaklar olarak projelendirilmelidir. İncesu höyüğü, Kumlutepe tümülüs alanı arkeolojik buluntuların sergilendiği arkeolojik bir odak niteliğindedir. Ayrıca yakın çevrede yer alan İncesu demiryolu istasyonu boyunca açık ve yeşil alan düzenlemeleri yapılmalıdır. Bu alan içinden Erciyes Dağı Kış Sporları Turizm Merkezine ulaşan tali yol bağlantısı turizm amaçlı olarak kullanılmalıdır. Drenaj çalışmaları neticesinde yerleşmeye adını veren ve yerleşmenin kurulduğu vadiyi şekillendiren İncesu Deresi'nin doğal nehir ekosistemine müdahale edilmesi tarihi çevrenin ekosistem olarak korunması gerekliliği ilkesi ile çelişir. Bu durumda tarihi yerleşme içinde ve vadi boyunca yapılacak kentsel koruma uygulamaları çevresel, toplumsal ve ekonomik sürdürülebilirlik esasına göre değerlendirilmelidir. Bu nedenle İncesu vadisi ile külliye arasında yer alan bölgede açık ve yeşil alanlar ile dere kıyısı yeniden düzenlenmelidir. Bu alan aynı zamanda yerel festivaller için kullanılmakta olan meydan alanı ile birlikte ele alınmalıdır.

Yerleşmenin dışında yer alan İncesu Göleti İncesu vadisinin en önemli manzara ve bakı noktalarından birini oluşturması nedeniyle spor, rekreasyon faaliyetleri için düzenlenmelidir. İncesu Deresi ile İncesu Göleti arasında kalan koridor boyunca korunması gereken doğal değerler; tarım alanları ve ignimbirit kaya türleri bulunmaktadır. Bu koridordaki Erciyes Dağı manzaralı yollar ve kıvrımlı vadiyi çevreleyen kayalar doğa turizm faaliyetleri için potansiyel bir aks oluşturmaktadır. Bu nedenle vadi boyunca manzaralı yollar üzerinde özellikle Ürgüp ve İncesu arasındaki eski ticaret yolu boyunca turistik bisiklet tur güzergâhı ve toplu taşıma olanağı tesis edilmelidir.

Sonuç olarak; İncesu yerleşmesi sahip olduğu kültürel peyzaj nedeniyle kritik kentsel sermayeye sahip olmakla birlikte sözkonusu sermayenin yitilmesi tehdidi ile karşı karşıyadır. Bu problemin çözümü için üst ölçekli planların getirmiş olduğu bir politika mevcut değildir. Bu nedenle İncesu tarihi kentinde eski ve modern kentsel alanlar arasında uyum arayışına dayalı olan ve ekonomik, ekolojik ve

toplumsal politikaların bütünleştirilmesi ile oluşan sürdürülebilir kentsel gelişme modeli benimsenmelidir. Üst ölçekli planlarda Kapadokya Kültür turizm bölgesi ile Kayseri bölgesindeki odakların ilişkilendirilmesi gerektiği vurgulanmaktadır. Bu noktada İncesu tarihi kenti, kültür turizmi merkezi Ürgüp-Kapadokya ile Erciyes Dağı Kış Sporları Turizm Merkezi arasındaki güzergâhta bulunması sebebiyle en önemli bütünleştirici turizm odağı olarak işlev görebilir. Bu hedefin gerçekleştirilmesinde kültürel peyzaj koruması en etkili araç olacak ve İncesu yerleşmesi için sürdürülebilir kentsel gelişme yaratılabilecektir.

KAYNAKÇA

- Aalborg Charter, 2004, *Charter of European Cities and Towns Towards Sustainability*, European Commission, Aalborg, www.sustainable-cities.eu, (21.02.2012); www.aalborgplus10.dk, (18.02.2012).
- ARUP Economics and Planning, *Environmental Capacity: A Methodology for Historic Cities*, ARUP, London, 1995.
- Bruff, G. E. ve Wood, A. P., "Local Sustainable Development: Land-use Planning's Contribution to Modern Local Government", *Journal of Environmental Planning and Management*, Vol. 43, No.4, 2000, p.519-539.
- Busch-Lüty, C., "Nachhaltige Entwicklung als Leitmodell einer ökologischen Ökonomie". Fritz, P., Huber, J. ve Levi, H. W. (edit.), *Nachhaltigkeit in Naturwissenschaftlicher und Sozialwissenschaftlicher Perspektive*, Stuttgart, 1995, p.115-126.
- Chattopadhyay, B., 2008, *Sustainable Urban Development In India: Some Issues, Working Paper*, http://niua.org/Publications/discussion_paper/basudha_paper.pdf, (11.03.2012).
- Costanza, R., d'Arge, R., de Groot, R., Farber, S., Grasso, M., Hannon, B., Limburg, K., Naeem, S., O'Neill, R. V., Paruelo, J., Raskin, R. G., Sutton, P. ve van den Belt, M., "The Value of the World's Ecosystem Services and Natural Capital", *Nature*, Vol. 387, No. 15, 1997, p.253-260.
- Çevre ve Şehircilik Bakanlığı, *Yozgat-Sivas-Kayseri 1/100.000 Ölçekli Çevre Düzeni Planı Açıklama Raporu*, 2011.
- Çevre ve Şehircilik Bakanlığı, *Yozgat-Sivas-Kayseri Bölgesi 1/100.000 Ölçekli Çevre Düzeni Planı Araştırma Raporu*, 2010.

- Çöteli, M. G., “İncesu Yerleşmesinde Sürdürülebilir Kentsel Koruma ve Turizm Geliştirme Stratejileri Üzerine Bir Öneri”, *I. Ulusal İncesu Sempozyumu Bildirileri/ Eski Çağlardan Günümüze Her Yönüyle İncesu*, Yuvalı, A., Şahin, H. A., Bolat, G., Metin, J. ve Öz, E., (haz.), İncesu Belediyesi Kültür Yayınları, Vol. 3, No: 9, Kayseri, 2011.
- Delafons, J., *Politics and Preservation - A Policy History of the Built Heritage 1882-1996*, E & FN Spon, London, 1997.
- Devlet Planlama Teşkilatı, *Kayseri İl Gelişme Raporu*, Ankara, 2002, <http://ekutup.dpt.gov.tr/iller/kayseri/2002.pdf>, (14.09.2006).
- English Heritage, “Traditional Buildings and Sustainability”, http://www.climatechangeandyourhome.org.uk/live/sustainable_development.aspx#, (04.05.2012).
- Fitch, J. M., *Historic Preservation: Curatorial Management of the Built World*, University of Virginia Press, Charlottesville, 1990.
- Fowler, P.J., “World Heritage Cultural Landscapes 1992-2002”, *World Heritage Papers 6*, UNESCO World Heritage Centre, Paris, 2003, p.19, <http://unesdoc.unesco.org/images/0013/001331/133121e.pdf>, (15.05.2012).
- Goodland, R., “The Concept of Environmental Sustainability”, *Annual Review of Ecology and Systematics*, Vol.26, 1995, p.1-24.
- Hassler, U., Algreen-Ussing G. ve Kohler, N., “Cultural Heritage and Sustainable Development in SUIT”, *SUIT Position Paper (3)*, 2002.
- Hassler, U., Algreen-Ussing G. ve Kohler, N., “Urban Life Cycle Analysis and the Conservation of the Urban Fabric”, *SUIT Position Paper (6)*, 2004.
- Heritage Council of NSW, 2009, *Heritage and Sustainability: A Discussion Paper*, www.heritage.nsw.gov.au, (03.05.2012).
- Kayseri Büyükşehir Belediyesi, Çevre Düzeni Planları, <http://www.kayseri.bel.tr/web2/index.php?page=cevre-duezeni-planlari>, (14.04.2012).
- Kayseri Büyükşehir Belediyesi, *Kayseri 1/50 000 Çevre Düzeni Planı Açıklama Raporu*, 2006.

- Kayseri Büyükşehir Belediyesi, Kayseri'nin Şehirleşme Süreci, <http://www.kayseri.bel.tr/web2/index.php?page=kayserinin-sehirlesme-suereci>, (10.04.2012).
- Keiner, M., 2005, History, Definition(s) and Models of Sustainable Development, ETH e-Collection, <http://e-collection.ethbib.ethz.ch/cgi-bin/show.pl?type=bericht&nr=416>, (12.04.2012).
- Kültür ve Turizm Bakanlığı, *Türkiye Turizm Stratejisi 2023*, Ankara, 2007.
- Lipský, Z. ve Romportl, D., "Classification and Typology of Cultural Landscapes: Methods and Applications", http://www.geobio.cz/projekty/aldi/downloads/6_Classification%20and%20typology%20of%20cultural%20landscape_Richling.pdf, (04.05.2012).
- Madran E. ve Özgönül, N., "Recommendation No R (95) 9 on the Integrated Conservation of Cultural Landscape Areas as Part of Landscape Policies", *International Documents Regarding the Preservation of Cultural and Natural Heritage*, METU Faculty of Architecture Press, Ankara, 1999.
- McPhie, J., Doyle, M. ve Allen, R., *Volcanic Texture: a Guide to the Interpretation of Textures in Volcanic Rocks*, CODES Key Centre, University of Tasmania, Tasmania, 1993.
- Mitchell, N., Rössler, M. ve Tricaud, P. M., "World Heritage Cultural Landscapes a Handbook for Conservation and Management", *World Heritage Papers* 26, UNESCO World Heritage Centre, Paris, 2009.
- Oberheu S. ve Wadenpohl, M., *Cappadocia: a Travel Guide Through the Land of Fairychimneys and Rock Castles*, GmbH, Norderstedt, 2010.
- Orta Anadolu Kalkınma Ajansı, *Kayseri Turizm ve Sosyal Altyapı Sektörel Çalışma Grubu*, 2011.
- Orta Anadolu Kalkınma Ajansı, *TR72 (Kayseri, Sivas, Yozgat) Bölgesi 2010-2013 Bölge Planı*, Kayseri, 2010.
- Özcan, Z., Turgut Gültekin, N., Dündar, Ö., ve Sat, A., *Geleneksel Konut Dokusunda Kullanılabilirlik Ölçütlerinin Belirlenmesi: Talas ve İncesu Örnekleri*, Minpa Matbaacılık, Ankara, 2005.

- Page, R. R., *National Park Service Cultural Landscapes Inventory Professional Procedures Guide*, U.S. Department Of The Interior National Park Service Cultural Resource Stewardship and Partnerships Park Historic Structures and Cultural Landscapes Program, Washington D.C., 2009.
- Pepper, C., Sustainability of Cultural Heritage and Landscapes, <http://www.sustainability.dpc.wa.gov.au/docs/BGPapers/CoralPepperHeritage.pdf>, (10 02 2012).
- PIU (Performance and Innovation Unit), *Resource Productivity: Making More with Less*, PIU, London, 2000.
- Pickard R. ve Pickerill, T., “Real Estate Tax Credits and Other Financial: Incentives for Investing in Historic Property in the United States”, *The RICS Foundation Research Paper Series*, Vol. 4, No.17, 2002, http://www.rics.org/site/download_feed.aspx?fileID=2447&fileExtension=PDF, (06.01.2008).
- Pinfield, R., “Beyond Sustainability Indicators”, *Local Environment*, Vol. 1, No. 2, 1996, p.151-163.
- Rodwell, D., *Conservation and Sustainability in Historic Cities*, Chichester, Wiley, GBR, 2008, <http://site.ebrary.com/lib/yildiz/Doc?id=10233150>, (23.02.2012).
- Rosler, M., “History and Terminology”, <http://whc.unesco.org/en/culturallandscape>, (15.05.2012).
- Rypkema, D. D., “Cultural Heritage and Sustainable Economic and Social Development”, http://www.europanostra.org/downloads/speeches/donovan-rypkema_keynote_address_07dec_05.pdf, (15.02.2012).
- Rypkema, D. D., 1994, “The Economic Effect of National Register Listing”, www.crm.cr.nps.gov/archive/17-2/17-2-16.pdf, (14.01.2010).
- Rypkema, D. D., 2005, “Historic Preservation as Sustainable Development”, www.crm.cr.nps.gov/archive/17-2/17-2-16.pdf, (14.01.2010).
- Sarı, M. ve Karababa, O., *Dünden Bugüne İncesu*, Netform Matbaacılık, Kayseri, 2005.
- Stenberg, J., *Bridging Gaps—Sustainable Development and Local Democracy Processes*, Gothenburg, 2001.

- Strange, I., "Local Politics, New Agendas and Strategies for Change in English Historic Cities", *Cities*, Vol. 13, 1996, p.431-437.
- Strange, I., "Planning for Change, Conserving the Past: Towards Sustainable Development Policy in Historic Cities?", *Cities*, Vol. 14, No. 4, 1997, p.227-233.
- Subaşı, M. İ., *Dünden Bugüne Kayseri*, Kıvılcım Yayınevi, Kayseri, 2003.
- The Scottish Office, *Down to Earth: A Scottish Perspective on Sustainable Development*, Edinburgh, 1999.
- Tweed, C. ve Sutherland, M., "Built Cultural Heritage and Sustainable Urban Development", *Landscape and Urban Planning*, Vol. 83, 2007, p.62-69.
- UNESCO World Heritage Centre, *Operational Guidelines for the Implementation of the World Heritage Convention*, UNESCO World Heritage Centre, Paris, 1999.
- UNESCO, *Convention Concerning the Protection of the World Cultural and Natural Heritage*, Paris, 1972.
- UNIDO (United Nations Industrial Development Organisation), 2005, The Three Dimensions: Defining Sustainable Development, <http://www.unido.org/en/doc/3563>, (12.04.2012).
- United Nations, *Johannesburg Earth Summit 2002: Key Outcomes of the Summit*, www.johannesburgsummit.org, (19.03.2012).
- van Geenhuysan, M. ve Nijkamp, P., "Sürdürülebilir Kenti Nasıl Planlamalı?", *Toplum ve Bilim Dergisi*, 1994, Sayı. 64-65, s.129-140.
- Weiland, U., "Introduction", *Land and Landscape Management in Europe – Common Report 2011*, University of Leipzig, Leipzig, 2011.
- Wheeler, K. ve Perrace Bijur, A., *Education for a Sustainable Future - A Paradigm of Hope for the 21st Century*, Kluwer Academic, New York, 2000.
- World Commission on Environment and Development, *Our Common Future*, Oxford University Press, Oxford, 1987.

- Xingkuan W. ve Shan, H., “Exploratory Post-evaluation of the Current Situation of Sustainable Urban Development”, *International Conference on Green Buildings and Sustainable Cities*, Procedia Engineering, Vol. 21, 2011, p.1169-1172, www.sciencedirect.com, (11.04.2012).
- Yazar, K. H., *Sürdürülebilir Kentsel Gelişme Çerçevesinde Orta Ölçekli Kentlere Dönük Kent Planlama Yöntem Önerisi*, Doktora Tezi, Ankara Üniversitesi Sosyal Bilimler Enstitüsü, Ankara, 2006.
- Yusof, N., Mui, L. Y., Meng L. L. ve Fern, T. S., “Urban Conservation as a Development Strategy to Revitalize Real Estate Market: An Analysis of Property Transactions in Georgetown Penang”, *Journal of Construction in Developing Countries*, Vol. 12, No. 2, 2007, p.43-61.