

ADLI TIP KURUMUNUN ADLI MEKANIZMASI
İÇİNDEKİ YERİ VE ANLAMI
NİHAİ YAZAN

Adli Tıp

01815

Adli Tıp Kurumunun Adli Mekanizmasındaki Yeri ve Anlamı

Adli Tıp Kurumunun Adli Mekanizmasındaki Yeri ve Anlamı

Adli Tıp Kurumunun Adli Mekanizmasındaki Yeri ve Anlamı

Adli Tıp Kurumunun Adli Mekanizmasındaki Yeri ve Anlamı

ADLİ TIP KURUMUNUN ADLİ MEKANİZMA İÇİNDEKİ YERİ VE ANLAMI

Nihat AYCAN*

GİRİŞ

Amacımız suçlularla uğraşan ve suçla ilgili bir toplum kurumu olan Adli Tıp Kurumu'nun örgütlenişi ile yapılanışını ele alıp, işleyişini değerlendirmektir. Böylece Adli Tıp Kurumunun suç mekanizmasındaki konumunu, yüklendiği görevini, suçta neleri nasıl ele alarak açıkladığını göstereceğiz.

Araştırmada Adli Tıp Kurumu'nun toplum içerisindeki yerini, suç sosyolojisi açısından konumunu, işlevini de ortaya koyacağız. Çünkü mevcut toplum ve Devlet anlaşmazlıklarını giderici bir kurum olarak Adli Tıp Kurumu, suç ve suç araçları bakımından aldığı tedbirlerle uygulamada geniş bir yelpaze oluşturmaktadır. Bu bakımdan suç sosyolojisinin bir uygulama alanı olan Adli Tıp Kurumu'nun nasıl işlediğini ortaya koymak, toplumdaki suçla ilgili mekanizmaların ipuçlarını vereceği gibi, bazı toplum gerçeklerini de açıklamamızı sağlayacaktır.

Buna göre suçun toplumla bağlantısı, ortaya çıkışı, yapılanışı, işleyişi ve toplum düzeni yönünde anlam kazanarak iş görmesi, suç sosyolojisi ile teorik bir şekilde kurulurken, suçla ilgili kurumlar bakımından da ortaya konulabilecektir. Adli Tıp Kurumu suç mekanizmasındaki yeri ve özel konumuyla bize bu imkanı vermektedir. Çünkü toplum düzenine uymayan hareketlerden suç sayılacakların kesin bir şekilde, binbir tereddüte yer vermeyecek biçimde tanınarak önlerinin kesilmesi ve engellenmesi için, devletin kendi içinde, yani toplumun muhatabı olarak devlet yapısında, bir adalet mekanizması oluşturulmuştur. Adalet mekanizmasında suçluların izlenmesi ve önlenmesi görevi

* Dr. Adli Tıp Kurumu, Gözlem İhtisas Dairesi Uzmanı

polis teşkilatı ile jandarma teşkilatına verilirken, suç değerlendirilmesi mahkemelere bırakılmakta, mahkeme değerlendirmesinin toplumda hiçbir kuşkuya yer açmayacak bir tarzda gerçekleşmesi için de Adli Tıp Kurumu devreye girmektedir. Adli Tıp Kurumu suç değerlendirmesine önemli katkıyı, suça kesinlik kazandırarak yapmaktadır. Suçlu sayılanların cezalandırılmaları ya da topluma tekrar kazandırılacak şekilde ıslahları ise cezaevlerine bırakılmıştır.

Adli Tıp Kurumu'nu değerlendirmekle suçun teorik bağlantılarından ziyade somut bir yanını, uygulamaya dönük mekanizmalarını ortaya koyarak, bu konudaki uygulamayı tanıttığımız gibi, suçla ilgili açıklamalarda da bulunabileceğiz. Bu nedenle suçla ilgili özel bir işleyiş, sistem ya da mekanizma şeklinde karşımıza çıkan Adli Tıp Kurumu'nu araştırma konusu yapmaktayız.

Bilindiği gibi sosyoloji açısından suç ya da suç sosyolojisi, toplumlararası ilişkiler yönünde ve toplumların karşılıklı etkileşimleri sonucu belli ilişkiler çerçevesinde ortaya çıkan, toplum lehine geçerli, iyi olduğu kabul edilen bir düzeni sürdürmek için alınan tedbirler ve konulan kurallara karşı bir harekettir. Bu tespitten yola çıkarak, suçla ilgili uygulamalı bir toplum kurumu olan Adli Tıp Kurumu'nun benimsenen toplum düzeyindeki hangi ilişkileri suç sayıp, toplumu nasıl suvunduğunu ortaya koyacağız. Böylece Adli Tıp Kurumu'nun suçun hangi yönünü bize getirdiği de açıklığa kavuşacaktır. Bir realite şeklinde, yani somut olarak karşımıza çıkacağı sanılan suçun Adli Tıp Kurumu'nda kazandığı anlam, Kurum'un yapılışı ve işleyişiyle yakını ilişkili olacaktır. Bu bakımdan Adli Tıp Kurumu'nu geniş bir çerçevede değerlendirmemiz gerekecektir.

Anlatılanlar çerçevesinde birinci bölümde, suçla ilgili toplumsal kurumlar ve örgütlenmelerini ele alarak, Adli Tıp Kurumu'nun bu kurucular içerisindeki yerini ve görevini tanıtacağız. Söz konusu toplumsal kurumların işleyişleri kısaca ortaya konurken, Adli Tıp Kurumu'nun bu kurumlara nasıl bir örgütlenme biçimiyle katıldığı, sistem içerisinde nasıl bir yere sahip olduğu ve kendisine ayrılan yer belirtilerek, suç sosyolojisinin uygulamalı bir alanda yüklenmiş olduğu misyon da gösterilecektir.

Çünkü suçla ilgili kurumların uygulamalı bir alanda, suç aracılığıyla getirdikleri teklifler, topluma sunulmuş bazı imkanlar şeklindedir.

İkinci bölümde Adli Tıp Kurumu'nun işleyişi ayrıntılı şekilde değerlendirilerek, topluma ve mevcut düzene sunacağı teklifler açıklanacaktır. Suçun değerlendirilmesinde önemli bir görev üstlenen Adli Tıp Kurumu, işleyişinde kendine özgü bazı özellikler gösterirken, bir başka ilişkiler sistemini de oluşturabilecektir.

Adalet mekanizmasında yüklendiği görev gereği, yapılışıyla işleyişini oldukça farklı ilişkiler ve bağlantılarda sürdüren Adli Tıp Kurumu'nun, bütün yapıp etmeleriyle mevcut düzenin işleyişini daha bir kolaylaştırmış olduğu söylenebilir. Durum böyle olunca yüklendiği özel görevi dışında, suçla ilgili kurumlarla daha değişik ilişki ve bağ-

lantılar kurabilir mi, işbirliğine gidebilir mi ya da kendisi bir başka görev daha üstlenebilir mi? Arttırılması mümkün bu ve benzeri soruların cevaplarını da araştırmanın sonunda yapacağımız genel bir değerlendirmede vereceğiz.

I. Suçla İlgili Toplumsal Kurumlar ve Örgütlenmeleri

Ülkemizdeki suçla ilgili toplum kurumlarının, suçun ortaya çıkışıyla işleyişi yönünde yapılandıkları ve işgördükleri söylenebilir. Bizzat devlet eliyle örgütlenmiş bu kurumları sistematik bir şekilde vermek gerekirse, cezalandırıcı yönleri kuvvetli suçlar ilgili toplum kurumları ve uyarıcı, düzeltici yönleri kuvvetli suçlu ilgili toplum kurumları olarak iki kısımda belirtebiliriz.

Uyarıcı ve düzeltici yönleri kuvvetli suçla ilgili toplum kurumlarımız, jandarma teşkilatı ve polis teşkilatı ile bazı gönüllü dernek ve kuruluşlardır*.

Cezalandırıcı yönleri kuvvetli suçla ilgili toplum kurumlarımız, mahkemeler ile cezaevleri gibi yargı ve infaz gücünü elinde bulunduran toplum kuruluşlarıdır.

Mevcut toplum düzeninin korunması ve devamı yönünde tedbirler almakla görevli kolluk güçleri, söz konusu toplum düzeninin varlığını tehdit ederek işleyişini tehlikeye sokan, her türlü ilişkiye "suç" diye karşı çıkıp, engellemektedirler. Bunun için polis teşkilatı, toplumun yoğun olarak bulunduğu yerlerde, şehirlerde tedbirler alırken, jandarma teşkilatı da polisin görev alanı dışındaki toplumun bütün kesimlerinde benzer tedbirleri almaktadır. Böylelikle daha ilk basamakta suçlu ile karşılaşan ve suçla ilgili teşkilatlandırılmış toplum kurumları, toplumun bütününe kuşatarak suçu önlemeye çalışmaktadır. Birey ilişkilerinin suç olarak ilk anlam kazandığı toplum kurumlarından polis teşkilatı ile jandarma teşkilatının bu konudaki tutumları önemlidir. Çünkü suçlu sayılanların 3/3 gibi bir matematik oranda oldukları varsayılarak, bu konuda yapılmış bir tesbite göre, polis ya da jandarma teşkilatları suçlulardan ancak 1/3 orandakilerin suçlarını sabit bularak, gerekli cezaya çarptırmaları için mahkemelere çıkartmışlardır. Suçlu görülenlerin genel matematiksel oranı 3/3 olduğu hatırlanırsa, kalan 2/3 gibi bir toplum kesiminin polis ya da jandarma teşkilatlarınca gerekli uyarılar yapıldıktan sonra suçsuz görülerek serbest bırakıldığı ileri sürülmektedir⁽¹⁾.

Anlaşılacağı üzere polis ya da jandarma teşkilatları suçu, birey davranışlarının mevcut toplum ile düzeninde yol açtığı zarara göre değerlendirerek anlamlandırmakta, bunun dışındaki her tür ilişki suç sayılmamaktadır. Devlet eliyle oluşturulmuş toplum kurumları, bu tutumlarıyla devletin varlığını korudukları gibi geleceğini de güvence altına almaktadırlar.

* Sokak Çocukları Derneği, Kadın ve Çocuk İstismarı Derneği Hükümlü ve Tutuklu Aileleri Derneği gibi.
1 YÜCEL, M.T., *Kiriminoloji Suç ve Ceza, Adalet Teşkilatını Güçlendirme Vakfı yayını*, Ankara, 1986, 252.

Kolluk güçlerince suçlu sayılıp, daha bir değerlendirilerek cezalandırılması için mahkemeye gönderilenlerin de yine aynı oranlarda suçlu ve suçsuz buldukları tespit edilmiştir⁽²⁾. Dolayısıyla kolluk güçleri için ileri sürmüş olduklarımız, mahkemeler için de geçerlidir. Yani toplum düzeninin işleyişini kolaylaştırıcı yönde suçu anlamlandırmaktadırlar. Oysa mahkemeler suça kesin bir anlam kazandırmakla, toplum üzerinde polis ve jandarma teşkilatlarından daha önemli sonuçlara yol açmaktadırlar. Bunun için kendi içlerinde hiyerarşik bir düzende, yani dereceli bir şekilde yapılanarak, suçu oldukça yaygın bir çerçevede değerlendirmişlerdir. Hatta suç değerlendirmesi için, kendileri dışında oluşturulmuş yardımcı örgütlere de danışarak, bu konuda toplumda oluşabilecek bir tereddüt önlenmek istenmiştir. Çünkü suçu değerlendiren yardımcı kuruluşlar ile mahkemelerde meydana gelebilecek bir aksaklık, doğrudan topluma ve düzenine yansıdığı için, bu toplum kurumlarının daha ayrıntılı bir şekilde değerlendirmeleri gerekmektedir.

Cezaevleri suçlu bulunanların, toplumla ilişkilerini önemli derecede engellemekle; hem suçluları cezalandırmak tekrar suç işlemelerini önlemekte, hem de toplumun suça yönelik eğilimini bastırmış olmaktadır. Suçluları tekrar topluma kazandırma ya da cezalandırma yöntemleri bakımından "kapasite, tesis ve mimari farklılıklar gösteren cezaevleri; Kapalı Cezaevleri, Yarı Açık Cezaevleri, Açık Cezaevleri ile Çocuk Cezaevleri ve İslahevleri şeklinde yapılanmışlardır"⁽³⁾. 1993 yılı itibariyle suçluların % 83'ü Kapalı Cezaevlerinde, % 15'i Yarı Açık Cezaevlerinde, % 2'sinin Çocuk İslahevlerinde buldukları hatırlandığında⁽⁴⁾, "suçlu" diyerek cezalandırılanların davranışlarının, topluma ve düzenine oldukça zarar verdiği söylenebilir. Çünkü Kapalı Cezaevleri cezalandırıcı yönleriyle daha çok tanınmakta, bireyleri tekrar topluma kazandırıcı faaliyetlerde ise Yarı Açık ve Açık Cezaevleri ile Çczenk İslahevleri bulunmaktadır.

Suçlu sayılanların topluma tekrar kazandırılması yerine, hemen hemen hepsinin Kapalı Cezaevlerine konularak şiddetli ceza uygulamasına gidilmesi, mevcut toplum düzeninden memnuniyetsizliğin fazla olduğunu göstermektedir. Aynı olumsuzluğun cezaevi sonrası da devam ettiği söylenebilir. Çünkü suçluların toplumla kaynaşmasını kolaylaştırıcı bazı hukuki düzenlemeler bulunsa da bunların pratikte pek işlemediği bilinmektedir. Örneğin; 100 kişiyi çalıştıran bir işyerinin, iki hükümlüye iş vermek zorunda olduğu çalışma yasasında bahsedilmekteyse de bu hukuki düzenlemeye uyulduğu pek söylenemez. Sadece toplumun kendisinin oluşturduğu, bazı gönüllü örgütlerin faaliyetleri gündeme gelmektedir.

Bu kurumların, mevcut toplum düzeninin işleyişini kolaylaştırıcı ilişkilerin bireylerde oluşmasına yönelik düzenleyici tedbirler aldıkları tartışılabilir. Ayrıca bu kurumlar toplumun bütününe kapsamaktan da uzaktırlar.

2 Adalet İstatistikleri, *Adalet Bakanlığı Adli sicil ve İstatistik Genel Müdürlüğü*, ASİGM: 3, 4, 1985, 1986.

3 DEMİRTAŞ, T., *İnfaz Hukuku, Ceza Hukuku El Kitabı*, Beta Yayıncılık, İstanbul, 1989, 515-517.

4 Türkiye İstatistik Yıllığı, *TC Başbakanlık Devlet İstatistik Enstitüsü Yayınları*, Ankara, 1994, Yayın No: 1721, 196.2

Hızlı bir ön değerlendirme ile suçla ilgili toplum kurumlarını, genel olarak tanıdıktan sonra; şimdi de işleyişleri toplum ve düzen üzerinde oldukça önemli sonuçlara yol açabilen mahkemeleri, Adli Tıp Kurumu'yla ilişkilerinde ele alarak ayrıntılı şekilde değerlendireceğiz.

A- Genel Olarak Suçla İlgili Kurumlar ve Örgütlenmeleri

Suçta kesin bir anlam kazandırma görevini üstlenen mahkemeler, toplumda belli bir düzenin oturtulmasıyla sürdürülmesinde önemli görev üstlenmişlerdir. Dolayısıyla toplumun bütünlüğünü ve işleyişini sağlayan ana unsurlar, mahkemeler aracılığında toplum içi ve toplumlararası ilişkilerle sistematik bir şekilde düzenlenerek, kesin olarak belirtilmiştir. Örneğin; toplumla halk arasındaki bazı ilişkileri düzenlemek için mahkemeler, hukuk mahkemeleri genel çatısı altında; Asliye Hukuk Mahkemeleri, Asliye Ticaret Mahkemeleri, Sulh Hukuk Mahkemeleri şeklinde hiyerarşik bir düzende yapılıırken; toplumdaki ilişkilerin özelliklerine göre de İş Mahkemeleri, Tapulama Mahkemeleri, Kadastro Mahkemeleri ile İcra Tetkik Mercii (Hukuk) şeklinde örgütlenmişlerdir.

Devletle kişiler arasındaki ilişkiler, ceza mahkemeleri genel çatısı altında ele alınarak Devlet Güvenlik Mahkemeleri, Ağır Ceza Mahkemeleri, Asliye Ceza Mahkemeleri, Sulh Ceza Mahkemeleri, Trafik Mahkemeleri, İcra Tetkik Mercii (Ceza), Çocuk Mahkemeleri'nce düzenlenmişlerdir.

Mahkemeler toplumun bazı kesimleri için ayrıca örgütlenmişlerdir. Örneğin; toplumla mevcut düzeni koruyucu ve kollayıcı bir toplum kesimi olarak askerlerin ilişkileri, Askeri Mahkemeler ile bunlara bağlı olarak oluşturulmuş birimlerinde değerlendirilirken; yaş esas olarak toplumda oluşturulmuş kesimin ilişkileri, Çocuk Mahkemelerinde; ekonomiye dayalı ilişkiler de Ticaret Mahkemelerinde değerlendirilmiştir.

Suçla ilgili toplum kurumu olarak mahkemeleri, bireylerin ilişkilerine getirdikleri düzenlemeler yönünde iki kısımda ele almak mümkündür. Birincisi toplumun genel işleyiş yönünde bazı düzenlemeler getiren Adli Yargı Kurumları, ikincisi de mevcut toplum düzeninin işleyişiyle bizzat toplumun kendisinin bireylerine verebileceği zararları giderici düzenlemeler getiren İdari Yargı Kurumları'dır. Değerlendirmelerimizi bireylerin toplumla ilişkilerinde düzenlemelere giden, Adli Yargı Kurumları'ndan başlayarak sürdürmemiz daha yararlı olacaktır.

1- Adli Yargı Kurumları

Bireylerin davranışları, benimsenmiş toplum düzenine ve bu düzenin işleyişine önemli derecede zaman vererek, mevcut düzgün işleyişini aksatıyorsa; söz konusu davranışlar, toplumu doğrudan etkiliyor demektir. Bireylerin böylesi davranışları suç sayılarak, hem bireyler, hem de işlemiş oldukları suçlar toplumsal bağlantılarından soyutlanmaktadır. Dolayısıyla bunlar kendi başlarına değerlendirilerek, karşılıklarına Adli Yargı

Kurumları; hem belli bir örgütlenme, hem de belli bir ceza yaptırımıyla konulmaktadır. Cezai yaptırım, birey davranışının düzenin işleyişine verdiği zarar derecesinde değişerek, artıp azalmaktadır.

Görüldüğü gibi suçlu ve suç, ayrı bir örgütlenmede değerlendirilmektedir. Söz konusu örgütlenme, suç; davranışının düzene verdiği zararın derecesine göre, en şiddetlisinden şiddetsizine doğru azalarak giden hiyerarşik bir yapılanma göstermekte ve Devlet ile kişiler arasındaki ilişkileri de düzenleyerek Devlet Güvenlik, Ağır, Asliye, Sulh Ceza Mahkemeleriyle Trafik, İcra Tetkik Ceza Mercii ve Çocuk Mahkemeleri şeklinde bir sıra izlemektedir. Suç, dereceli şekilde değerlendirildiği halde, toplumu tatmin etmeyecek bir sonuç çıktığında; suçun tekrardan değerlendirilmesi Yargıtay, Danıştay, Uyuşmazlık Mahkemesi gibi Üst Yargı Kurumları'nca yapılmaktadır.

Kendi aralarında hiyerarşik bir örgütlenme gösteren Adli Yargı Kurumları'nı, biz de aynı düzende ele alarak; suçu anlamlandırmak için nasıl işlediklerini açıklayalım.

a) Devlet Güvenlik Mahkemeleri (DGM)

Devlet Güvenlik Mahkemeleri mevcut toplum ile düzenine en fazla zarar veren davranışları suç sayıp, sadece bu tür suçlarla ilgilenen toplum kurumlarıdır. Davranışları suç olarak nitelendirilen bireyler, işledikleri suçla toplum düzenine verdikleri zarar ölçüsünde, davranışlarının karşısına ceza konularak engellenmektedirler. Devlet Güvenlik Mahkemesi'nce suç sayılan ilişki biçimi, çoğu kez toplumda aynı karşılığı göremeyip, tartışmalara yol açabilmekte; dolayısıyla daha büyük sorunları gündeme getirmektedir. Bu bakımdan hem bireyler üzerinde bir olumsuzluğa neden olmamak, hem de yeni sorunlar oluşturmamak için, suç sayılacak ilişkilerin değerlendirilmesi büyük önem kazanmaktadır.

Suç sayılabilecek davranışın toplumun genel kabul görmesi için Devlet Güvenlik Mahkemeleri, suç ile ilgili bir başka toplum kurumu olan Adli Tıp Kurumu'na başvurarak, Kurum'un suçla ilgili katkısını bekler olmuşlardır. Adli Tıp Kurumu'nun suçu getirdiği kesin bir açıklama hem mahkemeyi hem de halkı rahatlatarak, ortaya çıkabilecek olumsuzluğu önemli ölçüde gidermektedir.

b) Ağır Ceza Mahkemeleri

Mevcut toplum düzeninin işleyişini önemli derecede aksatıcı birey davranışları, Ağır Ceza Mahkemeleri'nce suç sayılmakta ve mahkemeler sadece bu tür suçlarla ilgilenmektedirler. Toplum düzeninin bizzat kendisi kadar, düzenin işleyişi de önemlidir. Dolayısıyla birey davranışlarının buna göre düzenlenmesi ve suç sayılacaklar varsa bunların ağırlıklı olarak gündeme gelmesi söz konusudur. Buradaki suç değerlendirmesinde bir başka toplum kurumu olan Adli Tıp Kurumu'na duyulan ihtiyaç, Devlet Güvenlik Mahkemeleri kadar, belki de onlardan daha fazladır. Bu nedenle Adli Tıp Kurumu'nun

nüvesini oluşturan ve en alt seviyede Kurum'a bağlı, "taşra kuruluşları, Adli Tıp Şube Müdürlükleri; Ağır Ceza Mahkemeleri'nin bulunduğu her yerde örgütlenmişlerdir"⁽⁵⁾.

c) Asliye Ceza Mahkemeleri

Bireylerin davranışları, mevcut toplum düzeninin işleyişine zarar verecek boyutta ise Asliye Ceza Mahkemeleri devreye girerek, söz konusu ilişkileri suç saymakta ve ceza ile karşısına çıkıp, önlemeye çalışmaktadır. Mevcut düzenin işleyişine zarar veren olumsuz ilişkiler, suç şeklinde değerlendirilirken; DGM ile Ağır Ceza Mahkemeleri kadar yoğun olmasa da Adli Tıp Kurumu'nun bu konudaki katkısına ihtiyaç duyulmaktadır.

d) Sulh Ceza Mahkemeleri

Toplumda genel kabul görmeyen ya da mevcut toplum düzeninin işleyişine zarar verebilme ihtimali olan bireylerin davranışları, Sulh Ceza Mahkemesi'nce değerlendirilmektedir. Anlaşılacağı gibi gelecekte toplumda ve düzenin işleyişinde büyük sorunlara yol açabilecek her türlü ilişki, daha başlangıçta suç sayılarak önü kesilmektedir. Bu türden birey davranışları, toplumda sorunlara fazla yol açmayacağı için, değerlendirilmeleri de sadece mahkemede yapılmaktadır. Ancak toplum düzeninin işleyişine zarar verme ihtimali olan her türden birey davranışlarının değerlendirilmesi söz konusu olduğunda, Adli Tıp Kurumu'nun katkısı gündeme gelmektedir.

Çocuk Mahkemeleri

Yaş esas alınarak toplumda oluşturulmuş belli kesimin ilişkileri, Çocuk Mahkemeleri'nce değerlendirilmektedir. Bu mahkemelerce değerlendirilen bireylerin ilişkileri, tıpkı Trafik Mahkemeleri ile İcra Tetkik Mercii Ceza Hakimliği'nde olduğu gibi, mevcut toplum düzenine fazla zarar vermemektedir. Ancak toplumun geleceğini yansıtması bakımından bu kesim ve ilişkileri, çok önemlidir. Dolayısıyla suç sayılan davranışların, öncelikle düzeltilmesi gündeme getirilerek; mahkeme kadrosu, en insani boyutlarda düzenlenmiştir. Örneğin; Hakimlere 30 yaşını bitirme ve çocuk sahibi olma ile heyet hakimlerinin ayrı cinsiyetten olmamaları şartı getirilirken, akli ve ruhi durum tespiti için, Mahkeme bünyesinde psikiyatrist başkanlığında sosyal hizmet uzmanı, pedagog ve psikolog topluluğu oluşturulmuştur. Duruşmaların basın-yayına gizli yapılması, dinleyicilerin olmaması istenirken, mahkeme sonrası suçlu, ya aileye veya yakınına, ya da bir tedavi kurumuna yerleştirilmektedir⁽⁶⁾.

Toplumun bir başka kesimi olan askerler için, Askeri Mahkemeler yapılandırılmışsa da bunların işleyişleri, Ağır Ceza Mahkemesi, Asliye Ceza Mahkemesi ve Sulh Ceza Mahkemesi gibi olduğundan ayrıca değerlendirilmeyeceklerdir. Askeri Mahkemeler ile hiyerarşik düzende ele aldığımız genel mahkemeler; toplumun, mevcut düzenini

5 Adli Tıp Kurumu Uygulama Yönetmeliği, Resmi Gazete, 14.2.1984, Yayın No: 18312, Madde:16

6 Çocuk Mahkemelerinin Kuruluşu, Görev ve Yargılama Usulleri Hakkında Kanun, Kanun No: 2253, Yürürlük Yılı: 1982, Madde: 2, 10-17, 20, 25.

ve mevcut düzenin işleyişini her bakımdan kuşatarak güvence altına almışlardır. Hatta bu güvencelerle yetinilmeyerek, bunların üzerinde Yargıtay, Danıştay gibi Üst Adli Yargı Kurumları oluşturulur, söz konusu mahkemelerin suç değerlendirmeleri, bir kez daha incelemeye tabi tutulmuştur. Böylece toplum ile mevcut düzenin işleyişi, hiçbir kuşkuyla yer vermeyecek şekilde kontrol altına alınmıştır.

Toplumun bireyleriyle olan ilişkileri, anlatıldığı şekilde güvence altına alınınca; sıra, benimsenen düzenin bizzat kendisinin bireyleri üzerinde yol açabileceği bazı olumsuzlukları değerlendirmeye gelmiştir.

Konu bütünlüğünü sağlamak için oluşları sistematik bir düzende vermek istediğimizde, suçla ilgili toplum kurumlarından İdari Yargı Kurumları'nı değerlendirmemiz gerekecektir.

2. İdari Yargı Kurumları

Toplumla devletin korunması ve mevcut toplum düzeninin işleyişi ile ilgili tedbirler, Adli Yargı Kurumları'nca alınırken; Toplum ya da Devlet'in bizzat kendinin bireyleri üzerinde yol açabileceği sorunlar, İdari Yargı Kurumları aracılığıyla giderilmek istenmiştir. İdari Yargı Kurumları, tıpkı Adli Yargı Kurumları gibi kendi aralarında dereceli bir örgütlenme oluşturmuşlar ve onlara benzer şekilde işleyişlerini sürdürmüşlerdir. Örneğin; İdari Yargı Kurumları'nın en üst örgütlenmesi Danıştay olup, bunun altında hiyerarşik bir düzende Bölge İdare Mahkemeleri ve İcra Müdürlükleri yer almaktadır.

a) İdare Mahkemeleri

Bireyler Devlet ile örgütleri tarafından uğratıldıkları zararlarının tazmini için, ilk elde İdare Mahkemesine başvurmaktadırlar. Zararın yol açtığı olumsuzluğu tam tesbit etmek için mahkeme, genellikle Adli Tıp Kurumu'nun katkısına gerek duymaktadır.

b) Vergi Mahkemeleri ve İcra Müdürlükleri

Devletle bireyler arasında ekonomik temele dayalı ilişkiler, Vergi Mahkemeleri ve İcra Müdürlükleri'nce düzenlenmektedir. Vergi, Devlet mekanizmasının işleyebilmesi için, Devlet tarafından bireylere uygulanan ekonomik bir yükümlülük olup; yükümlülüğün yaptırımını, İcra Müdürlükleri'nce sağlanmaktadır. Devletin vergi düzenlemesi sonucunda bireylerle olan ilişkileri bozulabilmektedir. İlişkilerin yeniden düzenlenmesi, Vergi Mahkemeleri ve İcra Müdürlükleri'nce birlikte yapılırken, düzenleme ayrı ayrı da yapılabilmektedir. Ancak hangi durumda ve nasıl bir düzenleme yapılırsa yapılsın, bütün düzenlemelerle Devleti ve bireyleri ortak bir noktada uzlaştırabilmenin yolları aranmaktadır. Bireylerle Devlet arasında bir uzlaşım noktası, genelde idare Mahkemeleri'nce bulunsa da zaman zaman Devlete ve sistemine bireylerin daha bir güven duymasını sağlamak bakımından, Adli Tıp Kurumu'nun katkısına ihtiyaç duyulmaktadır.

c) Bölge İdare Mahkemeleri

Devlet'le bireyler arasındaki ilişkiyi daha titiz bir değerlendirme, Bölge İdare Mahkemeleri'nce yapılmaktadır. İdare Mahkemeleri'nin değerlendirmesi, bireyi yeterince tatmin etmemişse konu, Bölge İdare Mahkemesi'nde yeniden değerlendirildiği gibi; konunun özelliğine göre bireyler, doğrudan doğruya Bölge İdare Mahkemesi'ne başvurarak, Devlet'le aralarındaki ilişkinin değerlendirilmesini isteyebilirler. Ayrıca her iki mahkemenin çıkacak herhangi bir sonucu yeniden değerlendirmesi, Üst İdare Mahkemesi Danıştay'ca yapılmaktadır. Değerlendirmelerin her aşamasında, Adli Tıp Kurumu'nun katkısına genellikle ihtiyaç duyulmaktadır.

Görüldüğü gibi İdari Yargı Kurumları hangi örgütlenme şeklinde olurlarsa olsunlar, hepsi de Devlet ile bireyler arasındaki sorunları gidermeye yönelik tedbirler alan kurumlardır. Ancak sorunun giderilmesi, birey için söz konusu olan zararın telafisiyle mümkündür. Çünkü sorun bireylerden kaynaklanmamakta, Devlet ile düzeninin işleyişinde ortaya çıkabilecek bazı olumsuzluklardan ileri gelmektedir. Dolayısıyla amaç, düzenin işleyişi sırasında bireylerin uğrayabilecekleri olumsuzlukları; fazla pürüzlere, sorunlara yol açmadan ortadan kaldırmaktır.

Toplumda oturtulmak istenen düzen, toplumun kendisine özgü yapısına uygun düşen bir düzen olmasından ziyade, Devlet'çe benimsenmiş ve topluma da bir şekilde kabul ettirilmek istenen bir düzen anlayışıdır. Dolayısıyla, toplumda oturtulmak istenen düzen arasında bazı aksaklıkların başgöstermesi kadar normal birşey olamaz. Bu bakımdan devlet kendi eliyle, bir başka toplumsal yan, ya da üçüncü birisine gerek duymadan; yani bizzat kendisi, İdari Yargı Kurumları'nı yapılandırarak, bireylerle çıkabilecek sorunlarını gidermek istemiştir.

Sonuçta örgütlenmelerini Adli Yargı Kurumlarını ve İdari Yargı Kurumları şeklinde yapmış olan suçla ilgili toplum kurumlarının işleyişlerini ele alarak, açıklamalar getirmek istediğimizde; hep bir başka suçla ilgili toplum kurumu, Adli Tıp Kurumu gündeme gelmiştir. Adli ya da İdari Yargı Kurumları'nın her biri, suçla ilgili değerlendirmelerinde Adli Tıp Kurumu'nun katkısına genellikle ihtiyaç duymuştur.

Buna göre gerek toplumla halk ilişkilerinde, gerek toplum düzeninin işleyişinin sağlanması yönündeki ilişkilerin düzenlenmesinde, Adli Tıp Kurumu'nun katkısı kaçınılmaz olmaktadır. Suçla ilgili değerlendirmede, bu derece özel görevler yüklenen Adli Tıp Kurumu, acaba toplumda özel bir örgütlenme oluşturmuş mudur; toplumda ayrıcalıklı bir konuma sahip midir? Eğer Kurum bunlara sahipse, bu ayrıcalığını hep koruduğu gibi, varlığını da ağırlıklı şekilde hissettirebilmiş midir? Bu ve benzeri sorulara yeterli cevaplar verebilmek için, Adli Tıp Kurumu'nun adli mekanizma içerisindeki yeriyle konumunun açıklanması gerekmektedir. Bunun için de Adli Tıp Kurumu'nun bizzat kendisini inceleme konusu yaparak, yapılanışı ve işleyişini ayrıntılı bir şekilde değerlendirmeliyiz.

Konuyu belli bir bilimsel tutum ve sistematikte verebilmek için değerlendirmeye, Adli Tıp Kurumu'nun yapılanış ve örgütlenişiyle başlanılacak, daha sonra suçla ilgili uygulamalar bakımından işleyişi ortaya konulacaktır.

B.Özel Bir Örgütlenme: Adli Tıp Kurumu

Mahkemeler başta olmak üzere suçla ilgili toplumsal kurumlar, örgütlenmelerini Batıcılığa siyasetiyle birlikte yeniden gözden geçirmişler, yani Batı'yı örnek alarak yapılmışlardır. Batıcılığın yoğunlaştığı dönemlerde de örgütlenmelerini, benimsenen siyasi tercih yönünde muhkemleştirmeye yönelmişlerdir. Bahsedilen yönde toplum kurumları hızla yapılırken, yargı kurumları da örgütlenmelerini aynı hızla gerçekleştirmişlerdir. Yargı bağımsızlığı adına bu kurumlara toplum imkanları seferber edilirken; Devlet'in korunmasıyla sürdürülmesi görevi de yine bu toplum kurumlarından birisine, Anayasa Mahkemesi'ne bırakılmıştır. Bununla da yetinilmeyip Devlet'i oluşturan temel dayanaklar; yasama, yürütme ve yargı şeklinde sayılmış, böylelikle yargıya verilen önem vurgulanmıştır.

Devlet ya da toplumu oluşturan temel dayanaklardan birisi yargı olunca, yapılması da diğer toplum kurumlarından daha özenli olmuştur. Bir yandan Devlet içinde Bakanlık seviyesinde örgütlenip, Batıcılığın toplumda tam kabulünü sağlayacak bir siyasetçi önderliğinde Kurum'un işlerliği sağlanırken, diğer yandan da siyasi mekanizmadan doğrudan etkilenmeyecek şekilde örgütlenmişlerdir. Yargı Kurumları'nın özel örgütlenişiyle Cumhuriyet rejiminde olup bitenlerden, toplumda meydana gelebilecek değişikliklerden, bu kurumların etkilenmesi önlenmiş ve Yüksek Yargı Kurumları adıyla anılan Anayasa Mahkemesi, Yargıtay, Danıştay gibi toplum kurumları; toplumda yüklendikleri görevlere göre siyasi mekanizmanın dışında tutulmuşlardır. Bu tedbirlerle söz konusu kurumlar iç işleyişlerini, dış etkiler olmadan sürdürebileceklerdir.

Toplumda adaleti sağlayan kurumlar, örgütlenmelerini anlatılanlar çerçevesinde gerçekleştirirken; bunlara yardımcı suçla ilgili kurumlar da benzer şekilde örgütlenmişlerdir. Yargı kurumlarına yardımcı toplum kurumlarından Adli Tıp Kurumu, özel bir örgütlenme içine girerken; diğer yardımcı toplum kurumları da işlevlerine göre farklı şekillerde örgütlenmişlerdir. Örneğin; polis ve jandarma teşkilatları, "adli polis teşkilatı ile adli jandarma teşkilatı şeklinde örgütlenirken; cezaevleri de özel tip cezaevleri şeklinde yapılmışlardır"⁽⁷⁾. Ayrıntıda kaybolmadan konuyu belli bir bütünlükte verebilmek için, suçla ilgili yardımcı kurumları tek tek ele almak yerine, bunlardan; konum ve işleyişi olarak oldukça farklılık gösteren, Adli Tıp Kurumu'nu değerlendireceğiz. Değerlendirmemize Adli Tıp Kurumu'nun kuruluşu ile örgütlenişini ele alarak başlayıp, bu yönünü tarihi bir çizgide ortaya koyduktan sonra, toplantıdaki işleyişiyle açıklamalarımızı sürdüreceğiz.

7 Şafak, A., *Emniyet Teşkilatı: kısımları, Görevleri Ceza hukuku El Kitabı*, Beta Yayıncılık, İstanbul. 1989, 303-319.

1- Adli Tıp Kurumu'nun Kuruluşu

Türkiye Batıcılığa siyasetine uygun olarak, Batı'nın kurum ve kuruluşlarını aktarıp, onları Türk toplumuna mal etme çabasına girmesiyle, adalet mekanizmasını sağlayan kurumlar da bu durumdan oldukça etkilenmişlerdir. Suçla ilgili bir kurum olarak Adli Tıp Kurumu, mevcut yapısını tekrar gözden geçirmiş ve örgütlenişini buna göre yeniden düzenlemiştir. Kurum'un böylesine bir yapılaşmayı nasıl gerçekleştirdiğini belirtmek için, onu hukuki, bilimsel ve fizikî örgütleniş şekline ele alarak değerlendirmemiz yararlı olacaktır.

a) Adli Tıp Kurumu'nun Hukuki Örgütleniş

Toplum kurumlarının somut şekilde örgütlenmeleri, ilk aşamada hukuk temelinde dayandığı için, biz de Adli Tıp Kurumu'nun yapılanışını hukuki örgütlenmesinden başlayarak tanıtmayı uygun bulduk.

Buna göre, Adli Tıp Kurumu tarihte ilk olarak Osmanlı Padişahlarından II. Mahmut zamanında "Zabıta Tababet-i Adliyesi" şeklinde, polis teşkilatına bağlı; cinayet, kaza, intihar gibi olaylar ile mekanizması bilinmeyen ölümleri açıklamak maksadıyla kurulmuştur. Sonradan Adli Tıp Kurumu, Sağlık Bakanlığı'na bağlı bir kuruluş haline getirilirken; 1913'de ölüm nedenini araştıran Morg, 1917'de suçluların suç işlediği sırada akıl hastası olup olmadığını ortaya çıkaran Gözlem alt birimlerini oluşturunca, Adalet Bakanlığı'na bağlı bir toplum kurumu olarak işleyişini sürdürmeye başlamıştır⁽⁸⁾.

Cumhuriyet rejimi benimsenir benimsenmez, daha 1920'deki TBMM hükümetinin ilk icraatından birisi, 7 maddelik Tababet-i Adliye yasasını çıkartmak olurken; asıl yapılandırma 1926 yasasıyla, Kurum'un devlete bağlılığı vurgulanıp, işleyişinde gizliliğin esas alınmasıyla sağlanmıştır. Toplumdaki değişikliklere uygun şekilde zaman zaman, 1936 ve 1937'de yapılanışı gözden geçirilen Adli Tıp Kurumu'na 1953'deki düzenlemeyle, bir yandan "Devletin resmi bilirkişisi" niteliğini kazandırılırken⁽⁹⁾, diğer yandan da Kurum'da staj görmek isteyenlere gizlilik prensibine uymaları şartıyla izin verilmiştir⁽¹⁰⁾. 1960'dan itibaren Adli Tıp Kurumu, üniversiteler ile doğrudan başlattığı işbirliğini gizlilik esasında yürütmüş; 1982 yılında yapılan son hukuki düzenlemede gizlilik prensibi özenle korunmuştur. Günümüzde ise "Herkes Adli Tıba Giremez" tesbitiyle konu somut bir şekilde ifade edilmiştir⁽¹¹⁾.

Son hukuki düzenlemede Adli Tıp Kurumu'nun görevi net şekilde belirtilerek, ilişki biçiminin sınırları da aynı netlikle çizilmiştir. Buna göre, "adalet işlerinde bilirkişilik yapmak üzere oluşturulmuş Adli Tıp Kurumu'nun bu görevini; mahkemeler, hakimlik

8 Şahsuvaroğlu, B., Özen C. *Dünyada ve Yurdumuzda Adli Tıbbın Tarihçesi ve Gelişmesi*, Sermet Matbaası, İstanbul, 1974, 14-15.

9 Gök, Ş., Özen, C. *Adli Tıbbın Tarihçesi ve Teşkilatlanması*, Adli Tıp Kurumu Yayınları, İstanbul, 1982, 1-10.

10 Gök, Ş. *Adli Tıp Dün Bugün ve Yarın*, Temel Matbaacılık, İstanbul, 1995, 37-39.

11 Özbay, G. G. "Adli Tıp Kapısı", *Hürriyet*, Yıl: 46, Sayı: 16292, 1993.

ve savcılar tarafından gönderilen Adli Tıp ile ilgili konularda, bilimsel ve teknik görüşünü bildirerek yerine getireceğinden bahsedilmektedir"⁽¹²⁾. Adalet işlerinde bilirkişilik yapmak üzere oluşturulan Adli Tıp Kurumu bu hizmetini, sadece yargı kurumlarına sunmakta, toplumun daha başka kesimleriyle ilişkisi mümkün olmamaktadır. Böylece Devlet, toplum ilişkilerini düzenleyen tek taraf olarak çıkmakta; bu anlamda da Adli Tıp Kurumu'na, Devlet eliyle oluşturulmuş kurumlar dışında işbirliğine gitme fırsatı verilmemektedir.

b) Adli Tıp Kurumu'nun Bilimsel Örgütlenişi

Suç konusunda bilimsel ve teknik görüş bildiren Adli Tıp Kurumu, bilimsel örgütlenişini de bu anlayış çerçevesinde gerçekleştirecektir. Dolayısıyla ilk örgütlendiği yıllarda şüpheli ölümleri açıklığa kavuşturma yükümlülüğünü üstlenmiş olan kurum, bu görevine uygun bilimsel alt yapısını, Üniversitenin Tıp Fakültesi ders programında yer alarak oluştururken; daha sonraki Cumhuriyet döneminde; görevinin genişletilmesi sonucu, Hukuk Fakültesi'nin 1925'de açılışıyla ders programında yerini almıştır. Birçok ilimizde üniversitelerin eğitime başlaması ile birlikte Adli Tıp dersi de yaygınlaşırken; "günümüzdeki 60'a yakın üniversitenin, ancak 33 tanesinde Tıp Fakültesi bulunduğu"⁽¹³⁾, bunların 19'unda da Adli Tıp dersinin verilmediği ileri sürülmektedir⁽¹⁴⁾.

Görüldüğü gibi Adli Tıp Kurumu bilimsel örgütlenişini, ilk görevi çerçevesinde tıp bilimiyle başlatıp, yapılanışı ile yaygınlaşmasını da tıp doktorlarının öncülüğünde gerçekleştirirken, sonraları olayların teknik ve sosyal boyutunun ele alınmaya başlaması sonucunda, tıp dışındaki bilimlerin de etkinliklerinin arttıklarını görmekteyiz. Hatta Adli Tıp Kurumu'nda sadece mühendislik ve temel teknik bilimleri ilgilendiren alt birimlerin oluşturulmasıyla, "Kurum, birçok bilim alanını ilgilendiren bir mozaik görünümünü kazanmıştır"⁽¹⁵⁾. Dolayısıyla Adli Tıp eğitimi, tıp eğitimi dışındaki bilim dallarının suç konusundaki yaklaşımları ile Adli Tıp Uygulamasına katılmaları sonucunda, Adli Bilimler Eğitimi'ne dönüşmüştür. Örneğin; Adli Fizik, Adli Kimya, Adli Antropoloji, Adli Sosyoloji, Adli Psikoloji, Adli Farmakognozi.

c) Adli Tıp Kurumu'nun Fiziki Yapılanışı

Adli Tıp Kurumu'nun fiziki yapılanışı, hukuki ve bilimsel yapılanışıyla paralellik göstermektedir. İlk hukuki ve bilimsel yapılanması ne denli kapsamlı ise, fiziki yapılanışı da aynı derecededir. Örneğin;"1920'de 7 madde ile Adli Tıp Kurumu hukuki şekilde örgütlenip, sadece tıbbi alandaki hizmetiyle yetinilince; Kurum'da hükümet binasının bir odasında yapılandırılmıştır"⁽¹⁶⁾. Son olarak 1982 yılında 40 maddelik kanun, 30 madde-

12 Adli Tıp kurumu, kanun No: 2659, Madde 1,2.

13 Türkiye Tıp Katoloğu, *Türk Tabipler Birliği Yayını*, İstanbul, 1993,33.

14 Salaçin,S. "Adli Yargının işleyişine Adli tıp Kurumu'nun rolü", Panel, 8. Ulusal Adli Tıp Günleri, Ekim 1995, Antalya, 37.

15 Kamay, B. T., *Adli Tıp*, Ankara Üniversitesi Tıp Fak. Yayınları. Ankara, 1959, 54.

16 Şahsuvaroğlu,B. Özken, C., age s.20

ye yakın uygulama yönetmeliği ile hukuki yapı mahkemleşince, tıp dışı birçok teknik ve sosyal bilimin de yerini alması sonucunda, fiziki yapılanış; üç bloktan meydana gelen, merkeze bağlı yapılaşmalar şeklinde gerçekleşmiştir.

Görüldüğü üzere Adli Tıp Kurumu'nun hukuki, bilimsel ve fiziki yapılaşmaları, birbirleriyle ilişkili şekilde gerçekleşmiştir. Bütün bu yapılaşmalarda dikkat çeken husus, Adli Tıp Kurumu'nun her alandaki örgütlenmesini genişleterek sürdürmesidir. Söz konusu genişleme, olumlu anlamda bir yayılmayı ifade etmektedir. Bu da bize Adli Tıp Kurumu'nun toplum içerisindeki yer ve konumunun gittikçe güçlendiğini, adeta toplumda özellikli bir kurum haline geldiğini göstermektedir. Toplumdaki ayrıcalıklı yerinin, suç mekanizmasının işleyişine olan katkısından ileri geldiği sanılmaktadır. Bu durum, Adli Tıp Kurumu'nun işleyişinin değerlendirilmesi sırasında, açıklığa kavuşturulacaktır. Ancak bu açıklamaya geçmeden önce, Adli Tıp Kurumu'nun hukuki, bilimsel ve fiziki yapılaşması, Kurum'un bir başka yönüyle; sosyal bünyesiyle yakın ilişkilidir. Söz konusu yapılaşmalar, Adli Tıp Kurumu'nda bir başka ilişkiler sisteminin oluşmasına yol açmıştır. Bu bakımdan, konuyu belli bir tutum ve düzende açıklayabilmek için, öncelikle bu yönün, ayrıntılı şekilde ve ayrı bir alt başlıkta değerlendirilmesi yararlı olacaktır.

2. Adli Tıp Kurumu'nun Sosyal Bünyesi

Hukuki, bilimsel ve fiziki yapılaşma, Adli Tıp Kurumu'nun sosyal bünyesinin belli bir biçimde oluşmasında önemli derecede etkili olmuştur. Örneğin; hukuki yapılaşmasındaki gizlilik prensibi ile bilimsel yan, Adli Tıp Kurumu'na özgü ilişkiler sisteminin oluşmasına yol açmıştır. Hatırlanacağı üzere gizlilik unsuru, Adli Tıp Kurumu'nun her hukuki yapılaşmasında üzerinde hassasiyetle durularak, sürekli vurgulanmıştır. Dolayısıyla Kurum'un sosyal bünyesini oluşturacak esaslardan birisi, gizlilik prensibi olacaktır. Bu bakımdan, gizlilik prensibini açıklığa kavuşturacak değerlendirmeler yapmak durumundayız.

a) Gizlilik Prensibinin Adli Tıp Kurumu'na Yansıması

Toplumsal kurumların birçoğunda, özellikle de Devlet eliyle oluşturulmuş kurumlarda; asgari düzeyde de olsa, belli bir gizliliğin bulunması esas alınmıştır. Böylece Kurumun iç işleyişinde meydana gelebilecek bazı sorunların topluma yansiyarak, çok daha ciddi durumlara yol açması önlenmiştir. Ancak Adli Tıp Kurumu'nun benimsemiş olduğu gizlilik prensibi, diğer toplum kurumlarından çok daha derin özellikler taşımaktadır. Çünkü Kurum'un genel toplumla herhangi bir ilişkisine, çok sıkı sınırlamalar getirilmiş ve bir toplum kurumu olmasına rağmen; Kurum, bireyleriyle birlikte, toplumdan soyutlanmıştır. Dolayısıyla toplum açısından Adli Tıp Kurumu, tamamen kapalı bir kutu görünümünü almıştır. Sıkı şekilde uygulanan gizlilik prensibi, Kurum hakkında hiçbir şeyin bilinmemesine yol açarken; Kurum'un herhangi bir sorununun, dolaylı yollardan da olsa topluma aksetmesi, toplumda büyük infial yaratmıştır. Çünkü gizlilik prensibi sonucu Kurum'un sorunu, oldukça dolaylı şekilde topluma yansıdığı için, belki de niteli-

ğinden çok daha başka şekillerde topluma aksetmiştir. Gerçekler topluma oldukça farklı aksetse de toplumun bilinmeyene karşı duyduğu ilgi sonucunda, gerçek olsun olmasın her konu, toplumda genel kabul görmeye başlamıştır. Sonuçta Kurum'da gizlilikle korunan her tür ilişki üzerinde, toplumun genel bir kuşkusu oluşmaya başlamıştır. Adli Tıp Kurumu aleyhindeki bu olumsuzluk, hızla topluma yayılmış ve nihayet Adli Tıp Kurumu'ndan "korkulu bir rüya, kabus ya da Adli Tıba gitti, acaba ne olacak?" şeklinde genel bir kuşkuya yol açmıştır⁽¹⁷⁾. Adli Tıp Kurumu'nun konumuna önemli derecede gölge düşürebilecek bu gibi olumsuzlukların kurum başkanınca da kabul edilmesiyle⁽¹⁸⁾ gizlilik prensibi, daha bir titizlikle uygulanır olmuştur. Örneğin; Kurum içerisindeki bireylerin kendi aralarındaki doğrudan ilişkileri, kurumun her köşesine konulmuş kameralarla denetim altına alınmak istenirken; bireylerin genel toplumla doğrudan ilişkilerine de, belli mekanlarda izin verilmiş, dolaylı ilişkilerini mümkün kılan iletişim araçları; telefonlar dinlenmeye alınarak, her türlü ilişkiye tam hakimiyet sağlanmak istenmiştir.

Tüm yapıp etmeler, Adli Tıp Kurumu'nun üzerindeki gölgeyi tamamen kaldırmaya yetmemiş olmalı ki Kurum, bilimsellik yanını vurgulayıp öne çıkartma çabalarını başlatmıştır. Bilimsellik Prensibinin bireylere nasıl yansıdığını da ayrı bir alt başlıkta değerlendirmemiz daha uygun olacaktır.

b) Bilimsellik Prensibinin Adli Tıp Kurumuna Yansıması

Adli Tıp Kurumu bilimsellik yanıyla, son bilimsel teknik ve gelişmeleri adalet mekanizmasında uygulamaya yönelmektedir. Bilimsel gelişmelerden haberdar olma, bir yerde çevrede olup bitenlerden haberdar olmayı gerektirir. Kurum'da böyle bir alt yapı olmadığından, üniversitelerle doğrudan doğruya kurulan ilişkiler ile bu eksiklik giderilmek istenmiştir. Örneğin; Morg İhtisas Dairesi'nin yöneticisi üniversitenin Adli Tıp Anabilim Dalı'nın da başkanıdır. Üniversitelerle içli-dışlı olmak da Adli Tıp Kurumu'nun toplumdaki yer ve konumunu arzu edilen yere getirmemiş olmalı ki Adli Tıp Kurumu'nun bizzat kendisi, bilimsellik prensibini işletmeye yönelmiştir. Salt bilimsel olmasa da Adli Tıp Kurumu'nun bilimsel yanını öne çıkartmaya yönelik bilimsel kongreler, 1984 yılından itibaren kurumca düzenlenirken; 1994'den itibaren de tamamen bilimsel nitelikli kongreler başlatılıp, bireylere yeni adli teknikler konusunda kurslar verilmeğe başlanmıştır⁽¹⁹⁾.

Düzenlemiş olduğu kongrelerle bilimsel yanını topluma gösteren Adli Tıp Kurumu, bu konudaki kararlılığını vurgulamak için, bilimsel nitelikli bir başka toplumsal kurumunu daha; Adli Tıp Enstitüsü'nü örgütleyerek, 1986-1987 öğretim yılından itibaren eğitim faaliyetine geçmesini sağlamıştır. Adli Tıp Kurumu'nun bilimsel yanını tanıtabil-

17 Kazan, T. "Adli Tıp Genel Kurulunun Çalışma koşulları ile Uygulamada Ortaya Çıkan Problemler ve Bunların Çözümleri", Panel, 7. Ulusal Adli Tıp Günleri, Kasım 1993, Antalya, 25-26.

18 Kolusayın, Ö., "Adli Tıp Genel Kurulunun Çalışma koşulları ile Uygulamada Ortaya Çıkan Problemler ve Bunların Çözümleri", Panel, 7. Ulusal Adli Tıp Günleri, Kasım 1993, Antalya, 37.

19 İşçan, Y. - Güleç, E., (düzenleyenler) "Adli Osteoloji Eğitim Kursu," 1. Adli Bilimler kongresi, Nisan 1994, Adana, 185.

mek için Adli Tıp Enstitüsü'nün işleyiş ve imkanlarının genel bir çerçevesini vermek yararlı olacaktır.

Adli Bilimler konularında yüksek lisans ve doktora düzeyinde eğitim veren, çeşitli meslekten bireylere meslekleriyle ilgili adli uygulamaları, araştırmaları ve incelemeleri öğretmeyi amaçlayan "Adli Tıp Enstitüsü; yapı ve işlev bakımından ülkemizde bir benzeri daha bulunmayacak şekilde örgütlenerek, Tıp Bilimleri Anabilim Dalı, Fen Bilimleri Anabilim Dalı ve Sosyal Bilimler Anabilim Dallarından oluşmuştur. Her bilim dalına ilgili bilim alanlarından bireyler kabul edilerek; Adli Oftalmolog, Adli Toksikolog, Adli Fizikçi Grafolog gibi özel ihtisas sahibi kişilerin yetiştirilmesi amaçlanmıştır⁽²⁰⁾".

Anlaşılacağı üzere, Adli Tıp Kurumu'nun sosyal bünyesi; kurumca benimsenip, bireylerine özenle uyguladığı gizlilik prensibi ile bilimsel tutumundan önemli derecede etkilenerek, bir başka ilişkiler sistemi şeklinde ortaya çıkmıştır. Benimsenen prensiplerden birisi, bireylerin ilişkilerine oldukça kısıtlama getirirken, diğeri fikirlerin olgunlaşmasını sağlayan serbest ilişkiler sistemini gerekli kılmıştır. İlişkilerin denetimi ile serbest bırakılması arasında iki uçlu bir ikilem yaşayan bireyler, diğer toplum kurumlarında pek görülmeyen ilişkiler geliştirmişlerdir. Kurum özellikle son zamanlarda, bilimsel yanını oldukça öne çıkartan bir tutum içine girmesiyle; sosyal bünyesinin de öncekinden farklı, yeni bir boyut kazanacağı sanılmaktadır.

Suçla ilgili bir toplum kurumu olarak Adli Tıp Kurumu, kamu ve özel banka kuruluşları, vergi kurumları ya da posta teşkilatı gibi toplum kurumlarından oldukça farklı bir işlevi yerine getirmekte, dolayısıyla toplumda daha değişik bir konumda bulunmaktadır. Ancak toplumda yüklenmiş olduğu görev, toplumun üzerinde hassasiyetle durduğu adaletin tecellisine en iyi şekilde bir katkıda bulunmasını gerektirmekle birlikte, bireyleri üzerinde olumsuz sonuçlara yol açabilecek bir uygulamadan da kaçınmasını gerekli kılmaktadır.

Adli Tıp Kurumu'nun yapılanışını kendi iç işleyişinde değerlendirerek, Kurum'un sosyolojik dokusunu ortaya koyduktan sonra, bu sosyal dokuyu tamamlayıcı nitelikteki diğer unsurları da işleyişini inceleyerek belirteceğiz. Suçun somut yanını ele alarak, uygulamadaki durumunu gündeme getiren Adli Tıp Kurumu, yüklemiş olduğu görevle neleri nasıl açıklamakta, adli mekanizmada nasıl bir işlevi yerine getirmekte ve topluma ne gibi imkanlar sunmaktadır? Arttırılması mümkün sorulara açıklamalar getirebilmek için, Adli Tıp Kurumu'nun işleyişini ayrı bir alt başlıkta ele almak yararlı olacaktır.

II. Suçla İlgili Uygulamaların Adli Tıp Kurumu'nda İşleyişi

Adli Tıp Kurumu suç mekanizmasında bilirkişilik görevini üstlendiği için, suçla

20 Atasoy, S. *Kongre Açılış konuşması, IV. Ulusal Adli Tıp Günleri, Panel ve Serbest Bildirileri*, Nisan 1988, Denizli, 4-6.

ilgili uygulamasını bu çerçevede sürdürmek zorundadır. Dolayısıyla önce bilirkişilikten ne anlaşıldığını açık şekilde belirtmemiz gerekmektedir. "Bilirkişi, bir ispat sorununun çözümünde uzmanlığından yararlanan; hakime, savcıya ya da adli veya idari yargı kuruluşları olan mahkemelere yardımcı birey veya kurumdur. Bu yardım; ya genel tecrübe kurallarını bildirme, ya özel bilgi sahibinin gözleyebileceği olguları tesbit etme, ya da özel bilgi ile bilimsel kuralları uyguluyup sonuç çıkartma şeklinde gerçekleşir"⁽²¹⁾.

Adli Tıp Kurumu'nun bilirkişiliğinden bunlar anlaşıldığına göre Kurum, işleyişini bu doğrultuda gerçekleştirerek ve yargı kurumlarına, adaletin tecellisinde yardımcı olacaktır. Ancak bilirkişilik sadece ilgili konuda, yargıdaki bireylerin bilmediklerinde ve onlar tarafından sorulan soruyla sınırlıdır. Bu bakımdan Adli Tıp Kurumu, sadece yargı kurumlarınca kendisine sunulan konularla ilgilenmek durumundadır. Bir bakıma yargı kurumlarının, devletle veya halkla olan ilişkilerinde bir açmaza düşmeleri söz konusu olduğunda; devreye, Adli Tıp Kurumu girmektedir. Devletin yasalarla, hukuki bir yapılanma ile getirdiği cezalandırıcı yönü ve bunu uygulayan yargı birimlerinin toplum karşısındaki durumları, Adli Tıp Kurumu aracılığı ile yumuşatılmak istenmektedir. Çünkü Adli Tıp Kurumu suç konusuna getirdiği yaklaşım biçimiyle, suçlunun suçunu dereceli bir şekilde azaltabilmekte ya da tamamen suçsuz konumuna getirebilmektedir. Çünkü suç konusunda ileri sürdüğü görüş, yargı kurumlarının suç araçlarını serbestçe değerlendirebilmesi şartıyla, son karar olarak kabul edilmektedir⁽²²⁾. Adli Tıp Kurumu'nun bilirkişiliği yargı kurumlarını bu denli bağlayıcı bir nitelik arz ediyorsa, bilirkişilik işlerinin de o derecede titizlikle yerine getirilmesini gerekli kılmaktadır. Dolayısıyla Adli Tıp Kurumu'nun görüşünü ifade eden suçla ilgili raporlar; Daire Başkanı ve uzmanlarca ortaklaşa kaleme alınmakta, bilimsel ve yargı sorumluluğu da ortak şekilde paylaşılmaktadır⁽²³⁾.

Bahsedilen tedbir ve uygulamalarla suç mekanizmasında önemli bir yer ayrıldığı anlaşılan Adli Tıp Kurumu'nun Devlet örgütlenmesindeki yeri, konumu nedir? Bizzat devlet eliyle oluşturulan suçla ilgili bir kurum olarak, aynı konuyla ilgilenen diğer toplum kurumlarından farklı bir konumda mıdır? Çünkü, söz konusu suçla ilgili toplum kurumlarının birçoğu Devlet eliyle örgütlenmişlerdir.

Suç ile ilgili kurumlar Devlet teşkilatlanmasında Adalet Bakanlığı bünyesinde yerler. Bakanlık devletin siyasetini temsil eden bir Bakan öncülüğünde, bazı birimlerden meydana gelmiştir. Söz konusu birimleri genelde, ana hizmet birimleri ile yardımcı hizmet birimleri şeklinde, başlıca iki grupta ele alabiliriz. Ana hizmet birimlerinde toplumun Devlet'le ve düzeniyle ilişkilerini düzenlemeyi hedefleyen Ceza İşleri, Hukuk İşleri, Ceza ve Tevkif Evleri, Kanunlar, Adli Sicil ve İstatistik Genel Müdürlükleri bulunurken;

20 Atasoy, S. *Kongre Açılış konuşması, IV. Ulusal Adli Tıp Günleri, Panel ve Serbest Bildirileri*, Nisan 1988, Denizli, 4-6.

21 İçel, K., "Adli Yargının işleyişinde Adli Tıp Kurumunun rolü", Fanel, 8. Ulusal Adli Tıp Günleri, Ekim 1995, Antalya, 13.

22 Adli Tıp Kurumu Kanunu, age, Madde: 23 (C)

23 Adli Tıp Kurumu Kanunu uygulama Yönetmeliği, age, Madde: 18 (29).

yardımcı hizmet birimlerinde Adalet Bakanlığı'nın kendisi ve kendisine bağlı toplum kurumlarının her bakımdan örgütlenmeleriyle, işleyişlerini düzenleyen Personel Genel Müdürlüğü, Destek Hizmetleri, Eğitim ve Komptrotörlük Dairesi Başkanlıkları'yla Savunma Sekreterliği, Genel Sekreterlik ve Özel Kalem Müdürlüğü bulunmaktadır⁽²⁴⁾. Ayrıca Adli ve İdari Yargı Kurumlarını denetleyip örgütlemekle görevli, Hakimler ve Savcılar Yüksek Kurulu ile Danışma ve Denetim Birimleri ve Adli Tıp Kurumu Bakanlığa doğrudan bağlı kuruluşlardır.

Suçla ilgili Devlet siyaseti yönünde etkin çalışmalar sağlayarak, diğer bakanlıklarla da bu konuda koordinasyonu sağlamak için oluşturulmuş Araştırma, Geliştirme, Planlama ve Koordinasyon Kurulu Başkanlığı Bakanlığa, danışma birimi şeklinde doğrudan doğruya bağlanırken, adli mekanizma ile ilgili tüm toplum kuruluşlarını denetlemek için oluşturulmuş Teftiş Kurulu Başkanlığı da doğrudan doğruya Bakanlığa bağlıdır. Bunların dışında Bakanlığa özel şekilde bağlı, suçla ilgili iki kuruluş daha bulunmaktadır. Birincisi Hakimler ve Savcılar Yüksek Kurulu olup, ikincisi ise "Bakanlığın bağlı kuruluşu, Adli Tıp Kurumu"dur⁽²⁵⁾.

Görüldüğü üzere Devlet, oluşturmuş olduğu Adalet Bakanlığı aracılığı ile benimsenen düzeni toplumda uygulayabilecek tüm tedbirlerini almıştır. Suçla ilgili kurumların suç konusunda yaptıkları katkı oranında Bakanlığa bağlılık şekilleri değişirken, Devlet ile hiçbir organik ilişkisi bulunmayan bir suç kurumunun yapılaşmasında izin verilmemiştir(Şema 1).

Şema 1'de görüldüğü üzere Adli Tıp Kurumu'nun Teftiş Kurulu Başkanlığı ile ilişkisi, suçla ilgili bir kurum olması nedeniyle iç işleyişinin denetlenmesinden öteye gitmemektedir. Bunun dışında doğrudan doğruya Bakanlığa bağlı, özel konunu olan bir kuruluştur. Adli Tıp Kurumu'nun Bakanlığa böylesi özel bir bağla bağlanmış olması, işleyişine gösterilen duyarlıktan ve görevine verilen önemden ileri gelmektedir. Çünkü aracısız bir şekilde, doğrudan doğruya bakanlığa bağlanmıştır.

Devlet örgütünde ayrıcalıklı bir yere sahip olduğu anlaşılan Adli Tıp Kurumu, birlikişilik görevini gerektiği şekilde; yani toplum beklentilerine uygun olarak yerine getirebilmesi için, kendi içerisinde hiyerarşik bir düzende yapılanmıştır (Şema 2). Böylelikle suç ile ilgili bir değerlendirme, dereceli şekillerde tekrar tekrar yapılabilmektedir. Örneğin; suçlunun akıl hastası olduğu şeklindeki iddiası, ilk olarak Adli Tıp Şube Müdürlüğünde tetkik edilmektedir. Bu tetkik Mahkemece inandırıcı mahiyette bulunmaz ise suçlu, Adli Tıp Kurumu'nun Gözlem İhtisas Dairesi'nde yatırılarak, belli bir süre müşahadeye tabi tutulduktan sonra değerlendirme sonucu tıbbi ve sosyal açıdan ayrıntılı şekilde sunulmaktadır. Bunun sonucu da mahkemece tatmin edici görülmez ise suçlu, bu kez Kurum'da yatırılmayıp, ancak başka uzmanlar heyeti olan 4. İhtisas Kurulu'nca tekrar

24 Adalet Bakanlığının Teşkilat ve Görevleri Hakkında kanun Hükmünde Kararnamenin değiştirilerek Kabulü Hakkında Kanun, kanun No: 2992, Madde 3-25.

25 Adalet Bakanlığının Teşkilat ve Görevleri hakkında kanun, age, Madde 26.

değerlendirmesi yapılmaktadır. Sonuç mahkemeyi yine yeterli derecede tatmin etmiyor, inandırıcı gelmiyorsa aynı suçlu, daha geniş uzman katılımlı Adli Tıp Genel Kurulu'nca son kez incelemeden geçirilmektedir. Böylece Adli Tıp Kurumu'nda tekrarlanan değerlendirilmelerde suçlu ve suç durumu incelenmekte, son tetkikle de Adli Tıp Kurumu'nun nihaî görüşü yansıtılmaktadır⁽²⁶⁾. Anlatılan bu işleyiş şekliyle, suç araçlarının da Adli Tıp Kurumu'nda benzer şekilde nasıl değerlendirildiği, teşkilat şemasından somut bir şekilde görülebilecektir.

Görüldüğü gibi Adli Tıp Kurumu, kendisinin iç işleyişi ile ilgili bütün düzenlemelere yardımcı hizmet birimleriyle giderken, suç ile ilgili işleyişini ana hizmet birimlerinde dereceli şekilde sürdürmektedir. Sonuç olarak Adli Tıp Kurumu, Devlet ile toplum arasındaki adalet mekanizmasına bağlı suçla ilgili ilişkilerde, yani suçun net şekilde tanınmasında ve tanımlanmasında ihlal konusu olacak unsurları bilimsellik doğrultusunda ele alarak, adaleti sağlamak şeklinde bir görev üstlenmiştir. Böylece adalete güven, devlete güven, bilirkişilik yoluyla sağlanmak istenmiştir.

Anlatılanlar çerçevesinde, bilirkişilik göreviyle Adli Tıp Kurumu'nun iki farklı uygulaması ortaya çıkmaktadır. Devlet'e ya da topluma güvenin sağlanması için, bir yandan mevcut toplum düzeninin aksaklıkları giderilmeye çalışılırken, diğer yandan da toplumun düzenine doğrudan yönelik hareketlerin karşısına, acaba başka tutumla mı çıkacaktır? Bu konuyu somut şekilde ortaya koymak için değerlendirmemizi, Kurum'un hangi suç karşısında nasıl bir bilirkişilik yaptığını göstererek sürdüreceğiz. Dolayısıyla Adli Tıp Kurumu'nu, toplumdaki mevcut anlaşmazlıkları giderici bir kurum ve Devletle mevcut anlaşmazlıkları giderici bir kurum şeklinde, iki farklı yanının ayrıntılı değerlendirilmesiyle tanıtacağız.

A-Toplumdaki Mevcut Anlaşmazlıkları Giderici Bir Kurum Olarak Adli Tıp Kurumu

Toplumun benimsediği düzenin korunması ve devamının sağlanması, ancak toplumdaki anlaşmazlıkların ve güçlüklerin giderilmesiyle mümkündür. Adli Tıp Kurumu bu konuda oldukça değişik metod, teknik ve araçlar kullanarak, ilişkilerin topluma ve mevcut düzene zarar vermeyecek şekilde düzenlenmesinde etkin bir rol oynamaktadır. Dolayısıyla bilirkişilik yapılan olayın özelliğine göre, Adli Tıp Kurumu'nun tutumunun belirlenmesi gerekmektedir. Bunu da suç yönünden alınan tedbirler ile suç araçları yönünden alınan tedbirler şeklinde, iki alt başlıkta değerlendirebiliriz.

1) Suç Yönünden Alınan Tedbirler

Adli Tıp Kurumu'nun suç ve suçluluğu değerlendiren birimleri, Gözlem İhtisas Dairesi ile 4. İhtisas Kurulu'dur. Diğer bütün birimler, suç araçlarını incelemektedirler. Bu bakımdan Kurum'un, suç yönünden aldığı tedbirleri ortaya koyabilmek için, Gözlem İhtisas Dairesi ve 4. İhtisas Kurulu'nun işleyişini göstermemiz gerekmektedir.

26 Adli Tıp Kurumu kanunu Uygulama yönetmeliği, age, Madde 10(a), 17(a), 23(a), 24(a).

Gözlem İhtisas Dairesi'nce tetkikleri için Kurum'a yatırılan suçlu ya da mağdurlar, tıbbi ve sosyal bakımdan ayrıntılı şekilde değerlendirilerek, arızı bir durumlarının bulunup bulunmadığı, eğer arızı bir durumları varsa bunun, suçluluk ya da mağduriyetlerini ne derecede etkileyeceği incelenmektedir. Değerlendirmelerin belli bir sürede, bu süre yeterli gelmez ise yargı kurumlarından istenecek ek bir süre içerisinde, bitirilmesi şarttır. Ancak suçlu ya da mağdurun suçla ilgili durumu, mevcut toplumu ve düzenini pek tehlikeye koymayacaksa yani "yargılaması tutuksuz olarak yapılıyorsa, söz konusu değerlendirme, birey Kurum'a yatırılmadan da yapılabilir". Oysa Gözlem İhtisas Dairesi'nin suçluyu değerlendirme şekli, bireyleri Kurum'da yatırarak⁽²⁷⁾, bulgularını somut ortaya koymak tarzındadır. Ancak suçlu sayılan bireyin, toplum düzenine zarar vermesi pek mümkün görülmediğinde; değerlendirme, temel inceleme prensiplerine aykırı düzeye ulaşacak boyutlarda yapılabilir. Dolayısıyla suçlunun suç işlediği sırada ve halen, cezai ehliyete sahip olup olmadığı ile bunu kaldıran veya hafifleten sebebin bulunup bulunmadığı, ya da mağdurun kendine yapılan fiilin kötülüğünü, anlam ve sonuçlarını kavrayarak fizik ve ruh bakımından mukavemet edip edemeyeceği ile yaşlı birisinin hukuk işlemleri yapıp yapamayacağı gibi tespitler; oldukça yüzeysel, derine gidilmeden yapılabilir. Böylece düzene zarar vermeyecek toplumdaki anlaşmazlıkların üzerine gidilmeyip, geçiştirilmeye çalışıldığı söylenebilir. Acaba suç araçları bakımından Kurum, aynı tutumunu sürdürmekte midir? Bunun değerlendirilmesini ayrı bir alt başlıkta vermek yararlı olacaktır.

2. Suç Araçları Bakımından Alınan Tedbirler

Adli Tıp Kurum'u suçu, bilimsel ve teknik açıdan oldukça somut bir biçimde, toplumla ilişkilerinden soyutlayarak değerlendirmektedir. Bu bakımdan incelemelerini suçtan daha çok suç araçları üzerinde yoğunlaştırarak, yapılaşmasını da Morg, Kimyasal Tahliller, Fizik, Biyoloji İhtisas Daireleri ile 1., 2., 3., 4., 5. İhtisas Kurulları şeklinde oldukça ayrıntı oluşturmuştur.

Buna göre "ölüm nedenlerini ortaya çıkarmak için, cesetlerden ve canlılardan alınmış organ ve doku parçaları, kıllar ve iskelet sistemi üzerinde incelemeler Morg İhtisas Dairesi'nde yapılırken; toksikolojik, gıdai, sınavi, narkotik, ilaç ve diğer çeşitli maddelerin analizleri Kimyasal Tahliller İhtisas Dairesi'nde; kan grupları ve faktörleri, babalığın tayini, lekeli eşya, kan ve omurilik suyundan bakteriyolejik ve serolojik incelemeler Biyoloji İhtisas Dairesi'nde; mermi, yazı, fotoğraf, imza, silah, bıçak gibi suç aletleriyle radyolojik, radyoizotop, klimatolojik materyallerle ilgili incelemeler Fizik İhtisas Dairesi'nde; trafik olayları ile ilgili kusur oranları, zararlar ve gerekli tazminat miktarıyla ilgili teknik değerlendirmeler de Trafik ihtisas Dairesinde yapılmaktadır"⁽²⁸⁾.

27 Adli Tıp Kurumu kanunu Uygulama Yönetmeliği, age, Madde: 10(a).

28 Adli Tıp Kurumu Uygulama yönetmeliği, age, Madde: 9(a), 11(a), 12(a), 13(a), 14(a).

Kısaca açıklamamızdan da anlaşılacağı gibi oldukça ayrıntıya giden suç değerlendirmeleriyle Adli Tıp Kurumu, suçun teknik yönünü öne çıkartmak çabasıdadır. Böylelikle suçtaki siyasal ilişkilere hiç dokunmadan; yani suçu, oluştuğu sosyal şartlarından soyutlanarak, tanımlamakta ve açıklamaktadır. Adli Tıp Kurumu böylesi bir tutumla, mevcut düzen içerisindeki bireylerin ilişkilerini ve banimsenmiş mevcut düzeni kollayıcı bir şekilde değerlendirmeler yaparak meseleleri çözümlenmek istemektedir. Çünkü anlatığımız ayrıntılı teknik değerlendirmeler sonucunda bireyler, işlemiş oldukları suçlara karşılık, alacakları cezalarda önemli indirimler kazanmakta, hatta hiç ceza almayabilmektedirler. Adli Tıp Kurumu'nun yargı kurumlarına yardımı, suç araçlarını ileri teknik değerlendirmesinden yola çıkarak; suçun ortaya çıkarılması, suçlu kimliğinin belirtilmesi şeklinde gerçekleşmektedir. Suçun tayini bu şekilde somut ve ayrıntılı yapılmış, suçlunun ya tam cezalandırılması ya az cezalandırılması ya da cezalandırılmaması gündeme gelmektedir.

Adli Tıp Kurumu suç mekanizmasının uygulanışında üstlendiği bu önemli görevine uygun bir yapılaşmayı, kendi bünyesinde şemada belirtildiği şekilde ayrıntılı olarak gerçekleştirirken; kendisine bağlı kurumları da taşra teşkilatlanmasıyla oluşturarak, toplumun bütününe kapsamak istemiştir. Ülkemizde en fazla kişilere yönelik suçlar; "adam öldürme, yaralama, öldürmeye teşebbüs ya da ırza geçme türünde işlendiği için"⁽²⁹⁾, Adli Tıp Kurumu'nun taşra teşkilatının yapılanması da suç türlerinin teknik yönünü ortaya çıkaracak şekilde gerçekleşmiştir. Bu bakımdan "Türkiye'de Tıp Fakültesi bulunan üniversitelerin olduğu yerlerde Adli Tıp Kurumu'nun taşra teşkilatları öncelikli şekilde oluşturularak"⁽³⁰⁾; suç araçlarının değerlendirilmesi, Adli Tıp Anabilim Dallarlarıyla birlikte ve oldukça teknik bir düzeyde yapılmaktadır.

Anlaşıldığı gibi toplum düzeninin işleyişiyle ilgili ortaya çıkabilecek anlaşmazlıklar, Adli Tıp Kurumu'nca teknik ve bilimsel yaklaşımlarla değerlendirilerek; suçluyu kollayan, tıbbi ve teknik unsurlar öne çıkartılmıştır. Acaba toplumun bizzat kendisine yönelik bir anlaşmazlık ortaya çıktığında; Adli Tıp Kurumu yine aynı tutumunu gösterecek midir, yoksa daha farklı bir yol mu izleyecektir? Bunun değerlendirmesini ayrı bir başlıkta vermek yararlı olacaktır.

B) Devletle Mevcut Anlaşmazlıkları Giderici Kurum Olarak Adli Tıp Kurumu

Adli Tıp Kurumu toplumun Devlet olarak örgütleniş şekline, ya da Devlet'çe oluşturulmuş toplum düzenine karşı bir hareket olduğu zaman; bilirkişiliğinde daha itinalı, daha kararlı davranmaktadır. Kurum'un bu konularda bilirkişiliği söz konusu olduğunda, olayların değerlendirilmesini, öncelikli ve çok daha özenli şekilde yapmaktadır. Örneğin; Kurum'a ve bağlı kuruluşlarına tetkik için gönderilen adli konulardan, sıkıyö-

29 Türkiye İstatistik Yıllığı, *Başbakanlık Devlet İstatistik Enstitüsü Yayınları*, Yayın No: 960, 1040, 1250, 1981, 1983, 1988.

30 Gök, Ş. *Kongre açılış konuşması, I. Ulusal Adli Tıp Günleri, Panel ve serbest Bildiriler*, Haziran 1984, Adana, VIII-IX

netimi, devlet güvenliğini ilgilendirenler, incelikle değerlendirilmeye alınırken; toplum düzeniyle ilgili ve topluma zarar vermesi söz konusu olan tutuklu bireylerin değerlendirilmeleri, ikinci sırada yapılmakta, nihayet en sonunda toplumla ilgili diğer anlaşmazlıklar ele alınarak değerlendirilmektedir⁽³¹⁾.

Buna göre toplumun doğrudan kendisine yönelik herhangi bir hareket söz konusu olduğunda, Adli Tıp Kurumu'nun toplum düzeninin işleyişiyle ilgili konulardan, anlaşmazlıklardan daha farklı tutum gösterdiği anlaşılmaktadır. Kurum'un tutum farklılığını gereğince değerlendirebilmek için; konuyu, suç ve suç araçları bakımından aldığı tedbirler şeklinde, iki ayrı alt başlıkta açıklamak yararlı olacaktır.

1. Suç Yönünden Alınan Tedbirler

Adli Tıp Kurumu'nun suç değerlendirme birimlerinden Gözlem İhtisas Dairesi'nde, topluma ya da mevcut düzenine zarar veren kişilerin tetkikleri, Kurum'da mutlaka yatırılarak yapılmaktadır. Böylelikle bireyler daha bir derinlemesine değerlendirmelerden geçirilirken, bireyin kendisi de öbür suçlulardan ayrı tutularak, ilişkileri oldukça sınırlandırılmaktadır. Örneğin; özel güvenlik tedbirleriyle ayrı oda ve bölümlerde tutulmakta, hareketleri daha bir dikkatlice izlenmektedir. Gözlemleri için Kurum'a yatırılmış bireylerin kurum dışıyla hiçbir fiziki ve sosyal ilişkisine izin verilmezken, kurum içerisinde bile oldukça sınırlamalara gidilerek; bu bireylerin kimlerle, nasıl bir ilişkide bulunabilecekleri, bizzat Gözlem İhtisas Dairesi Başkan'ınca belirlenmektedir⁽³²⁾.

Toplumun doğrudan kendisine yönelik bir harekette bulunan suçlular, Gözlem İhtisas Dairesi'nde anlatılanlar çerçevesinde özenle değerlendirildiği halde; Yargı Kurumları, değerlendirme sonucunun inandırıcı olmayacağını peşinen düşünmüş olmalıdır ki Gözlem İhtisas Dairesi'nin nasıl bir sonuç çıkardığını incelemeyen, suçlunun doğrudan Gözlem İhtisas Dairesi'nden alınarak, suçluyla ilgili tek İhtisas Dairesi olan 4. İhtisas Kurulu'na çıkartılmasını istemektedirler. Böylelikle suçlu arka arkaya iki kez, Adli Tıp Kurumu incelemesinden geçmektedir.

Anlaşılacağı gibi toplum düzeninin işleyişi ile ilgili ya da halk arasındaki anlaşmazlıklar konusunda, sadece Gözlem İhtisas Dairesi'nin değerlendirmesi, yargı kurumlarınca genellikle yeterli görülürken; toplumun bizzat kendisi söz konusu olduğunda, 4. İhtisas Kurulu'ndan ikinci kez, bazen de Genel Kurul değerlendirmesi istenerek, üçüncü kez tekrarlamalarla suç ve suçlunun incelenmesinden çekinilmemektedir.

Adli Tıp Kurumu'nun suç bakımından aldığı tedbirlerdeki farklılık, somut bir şekilde görülürken; suç araçlarının değerlendirilmesinde de acaba benzer uygulamalara gidilmiş midir? Bu ve benzeri soruları cevaplayabilmek için, incelemelerin suç araçları bakımından nasıl sürdürüldüğünü, ayrı bir alt başlıkta değerlendirmek yararlı olacaktır.

31 Adli Tıp kurumu Uygulama Yönetmeliği, age, Madde: 19.

32 Adli Tıp Kurumu Kanunu Uygulama Yönetmeliği, age, Madde; 10(g-y).

2. Suç Araçları Yönünden Alınan Tedbirler

Adli Tıp Kurumu'nun suç araçları bakımından aldığı tedbirlerin, suç bakımından aldığı tedbirlerle benzerlik göstereceği sanılmaktadır. Bu durumu Kurum'un işleyişinde takındığı tutumdan anlamak mümkündür. Örneğin; "şüpheli ölümlerde ölüm nedenini ortaya çıkarmakla görevlendirilmiş Morg İhtisas Dairesi, bu maksatla Kurum'a gönderilmiş cesetleri, ilgili makamın; yani yargı kurumlarının yazılı izni olmadan kabul etmektedir. Acil olarak kabul edilmiş olsa bile, yazılı izin olmadan ceset üzerinde herhangi bir işlem yapılmamaktadır"⁽³³⁾.

Anlaşıldığı gibi Adli Tıp Kurumu'nun işleyiş şekline, Devlet otoritesinin toplum üzerindeki temsilcileri olan yargı kurumları yön vermektedir. Kimi cesetlere otopsi yapılması uygun görülmeyebilirken, kimilerine de özenle yapılması istenmektedir. Örneğin; toplumun kendisine yönelik kitle hareketlerinden 1 Mayıs 1977 olaylarında ölen 34 kişinin otopsileri, bizzat Adli Tıp Kurumu Başkanı'nın nezaretinde yapılırken, cesetlerin Kurum'a kabulüyle işlemleri sonucunda sahiplerine teslim edilmesine kadarki her safhası da yine Kurum Başkanı'nın bizzat denetiminde gerçekleşmiştir. Hatta bu konuda siyasi otorite temsilcisi Bakan'a, gerekli açıklamalarda bulunmak üzere Kurum Başkan'ı, Ankara'ya cenazelerden alınmış somut bulgular ve fotoğraflarla gittiğinden söz etmiştir⁽³⁴⁾.

Suç araçlarının incelenmesi ise suç değerlendirmeleriyle benzer bir şekilde, çok daha dereceli olarak yapılmaktadır. Örneğin; Morg İhtisas Dairesi'nin otopsi dışındaki materyalleriyle Fizik, Kimyasal Tahliller, Biyoloji ve Trafik İhtisas Daireleri ile ilgili her türlü suç araçlarının ön değerlendirmesi, Başkan Yardımcısı'nın başkanlığında oluşturulmuş özel bir heyetçe yapılmaktadır"⁽³⁵⁾. Bu aşamadan sonra ilgili birimlere tetkik için gönderilen suç araçları, buralarda da aşamalı bir şekilde, tekrar tekrar incelenmektedir.

Görüldüğü gibi Kurum, suç araçlarında da her türlü özeni göstererek, bu konulardaki duyarlılığını uygulamasıyla göstermektedir.

Suç ve suç araçları yönünden alınan tedbirler şeklinde değerlendirdiğimiz Adli Tıp Kurumu, başka alanlarda da işleyişini benzer tutumuyla sürdürmüştür. Bu durumu Adli Tıp Kurumu'nca bizzat düzenlenmiş, kongrelerde öne çıkartılan konulardan anlyabiliyoruz. Örneğin; uyuşturucu maddeler sorunu, Adli Tıp Kongrelerinde oldukça değişik boyutlarda gündeme getirilmiş bir konudur. Ancak sorun toplumla ilişkilerinden soyutlanarak, teknik bir şekilde "uyuşturucu maddelerin tanımı, özellikleri hangi miktarlarda alınırsa alışkanlık yapabileceği"⁽³⁶⁾, "hukuki değerlendirmede hangi maddelerin uyuşturucu sayılabileceğini"⁽³⁷⁾ ve "uyuşturucu maddelerin analizlerinde kullanılacak tek-

33 Adli Tıp Kurumu kanunu Uygulama Yönetmeliği, age, Madde: 9(1),

34 Gök, Ş. *Adli Tıp Dün Bugün ve Yarın*, age, s. 102-103.

35 Adli Tıp Kurumu kanunu uygulama yönetmeliği, age, Madde: 18(4,10).

36 Akçasu, A. ve arkadaşları "Uyuşturucularda itiyat ve İptila Deyimlerinin Tartışılması", Panel, V. Ulusal Adli Tıp Günleri, Nisan 1989, Side-Antalya, 7,29.

37 Songara ve arkadaşları "TCK'nun 403 ve 404 Maddelerinde Söz konusu Edilen Uyuşturucu Madede kavramı, Panel, II. Ulusal Adli Tıp Günleri, Eylül 1985, Bursa, 67-100.

nik yöntemlerle bu yöntemlerin standardizasyonu⁽³⁸⁾" şeklinde gündeme getirilmiştir. Ayrıca, "adaletin oluşmasında otopsinin yeri ve kişilere yönelik müessir fiiller⁽³⁹⁾", "birey organlarından dalak⁽⁴⁰⁾ ile kulak kaybı ve kafatası kırığının, kişilerin yaşantılarını nasıl, ne derecede etkileyebilecekleri" tartışılmıştır⁽⁴¹⁾. Suç araçlarıyla ilgili konuları tanıdıktan sonra, suç konusunda örnek vermek gerekirse "küçüğün kendisine karşı yapılan hareketin ,kötü bir hareket olduğunu anlıyarak⁽⁴²⁾", "fiziki şekilde karşı koyabilme yaşının kaç olabileceği⁽⁴³⁾" ya da bireyin yaptığı bir hareketin anlam ve sonuçlarını tam bilerek, hangi durumlarda sorumlu olabileceğini hukuk sistemimizde ele alındığını söyleyebiliriz⁽⁴⁴⁾. Kısaca, uyuşturucu maddeler ile birlikte pekçok sorun çeşitli görünümüleriyle, ancak oluştukları ilişkilerden soyutlanarak ve ayrıntıda kaybolur tarzda gündeme gelmiştir.

Adli Tıp Kurumu'nun suçu tanımlama ve değerlendirmesinde, onu sosyal ilişkileriyle ele almak yerine; çeşitli görünümünün teknik inceliklerini sunduğu anlaşılmaktadır. Kurum işleyişinde ve bilimsel kongrelerinde somut bir şekilde sergilediği bu tutum, bilimsel temele dayalı bir yapılaşmada oluşturduğu Adli Tıp Enstitüsü'ne de yansımıştır. İşleyişiyle Adli Tıp Kurumu'nun ufkunu genişleten ve bir bakıma gelecekteki işleyişinin ipuçlarını veren Enstitü, akademik çalışmalarına başladığı 1986-1987 eğitim yılından itibaren babalık (neseb) tayininde ilgili kişiyi ortaya çıkarma ihtimalini % 99.99 güvenirlilikte tesbit etmeyi hedeflemiş; bu amacına, 1993-1994 eğitim yılında % 99.73 güvenirlilik oranını tesbitle ulaşmıştır⁽⁴⁵⁾. Yargıtayın söz konusu oranı yargılama için yeterli görme- siyle Adli Tıp Kurumu, gelecekte de adalet mekanizmasına nasıl bir katkıda bulunabileceğinin ipuçlarını vermiştir.

SONUÇ

Adli Tıp Kurumu'nun ve bağlı kuruluşlarının işleyişleri değerlendirildiğinde, mevcut işleyişlerindeki tutumlarını gelecekte de sürdürecekleri anlaşılmaktadır. Çünkü Kurum tarafından suçun teknik yönüyle ilgili yapılmış çalışmalar, hukuk sisteminde ka-

38 Atasöy, S. ve arkadaşları "Uyuşturucu Madde analizinde Yöntem Standardizasyonu, Panel, III Ulusal Adli Tıp Günleri, Kasım 1986, İstanbul, 135-165.

39 Gök. Ş., - Özen, C. Ve arkadaşları "Adaletin Oluşmasında Otopsinin Yeri; müessir Fiillerin adli tıp açısından değerlendirilmesi, Paneller, 1. Ulusal Adli Tıp Günleri, Haziran 1984, Adana, 1-43.

40 Kolusayın, Ö, ve arkadaşları "Splenektominin, Uzuv Zaafı ve Uzuv Tatili Açısından irdelenmesi", Panel 7.Ulusal Adli Tıp Günleri, Kasım 1993, Antalya, 85-112.

41 Çoltu, A.-Alptekin, S.-Polat, A. Z.-Umut, S. "İşitme Kayıplarının ve Kraniektomi defektlerinin Uzuv Zaafı ve uzuv Tatili Açısından değerlendirilmesi", Panel 8. Ulusal Adli tıp Günleri, Ekim 1995, Antalya, 45-71.

42 Songar, A. ve arkadaşları "11 Yaşını Bitirmiş, 15 Yaşını Doldurmamış Olanlarda Farik ve Mümeyyizlik kavramı", panel, II. Ulusal Adli Tıp Günleri, Eylül 1985, Bursa 13-40

43 Tunalı, İ. Ve arkadaşları "Ahlaki Redaeti Müdrik Olma Yaşının 7'den 11'e Çıkarılması ile ilgili Görüşler", Panel, 7. Ulusal Adli Tıp Günleri, Kasım 1993, Antalya 48-84.

44 Erdoğan, B.,-Yumlu, K. -Dinçmen, K. "Hukuki Ehliyet", Panel, IV. Ulusal Adli tıp Günleri, Nisan 1988, Denizli, 11,29

45 Gök, Ş. Adli Tıp Dün Bugün ve Yarın, age, s.184-208.

46 İçel, K.-Kabasakal,O. "Adli Yargının işleyişinde Adli Tıp Kurumu'nun Rolü", Panel 8. Ulusal Adli Tıp Günleri, Ekim 1995, Antalya, 13-19.

bul görerek, "hukuki anlayışta delil sayılabilecek"⁽⁴⁶⁾ seviyeye çıkartılınca; benzer uygulamalara hız verilmiştir. Dolayısıyla adalet mekanizmasında etkin olabilmek için, Adli Tıp Kurumu'nca tertiplenen kongrelerin açılış konuşmalarında; Kurum Başkanları, bilirkişilik hizmetinin hızla yerine getirildiğini rakamlarla somut bir şekilde ispatlamaya yönelmişlerdir* .

Sürekli bilimsellikten, bilimsel olmaktan her fırsatta söz eden Adli Tıp Kurumu, bünyesinde bilimsel araştırmalarla ilgili gerekli birimlerini oluşturmamıştır. Sadece Kimyasal İhtisas Dairesi'nde bilimsel araştırmalar alt bölümünün oluşturulmuş olması da Adli Tıp Kurumu'nun bilimsellikten anladığının, teknik incelemelerden başka bir şey olmadığını göstermektedir. Oysa ki Adli Tıp Kurumu teknik alanla sınırlı toplumsal bir kurum değildir. Kurum'un bilimsel bir mozaik oluşturduğunu sadece biz değil; başkalarının da ileri sürdüğünü tartışmamızın başında belirtmiştik. Bu bakımdan Adli Tıp Kurumu, bünyesindeki teknik alanlara, birlikte, sosyal bilimlerin verilerinden de gereğince yararlanmak durumundadır.

Oysa ki Adli Tıp Kurumu'nun suçu teknik bir olaya indirmediği kesin bir şekilde görülmekte ve bu tutumuyla da Kurum, suç ile ilgili toplumsal ilişkileri tartışma dışı bırakmış olmaktadır. Böylelikle düzenin işleyişi sırasında binbir kımıltılı suç türlerinden hangisi kendini daha bir toplumda hissettirirse, onu; Adli Tıp Kurumu başlıbaşına teknik bir şekilde değerlendirmektedir. Böylece suça neden olan olaylar tamamen tartışma dışında bırakıldığı için, mevcut düzenin işleyişiyle ilgili pekçok sorun da gündeme gelmemektedir. Sonuçta mevcut toplum düzeni korunmuş, savunulmuş olmaktadır.

Adli Tıp Kurumu mevcut toplum düzeninin savunuculuğunu üstlenince, halkla Devlet arasında meydana gelebilecek meselelere de bu çerçevede yaklaşarak, çözüm önermektedir. Çözüm, meselenin derinine inmeden, teknik bir boyuta indirgenerek sağlanmaktadır.

Bilirkişilik göreviyle Adli Tıp Kurumu, bir yerde Devlet'e güven, Devletçe oluşturulmuş düzene güven sağlamaktadır. Ancak kendisi de Devlet eliyle örgütlenmiş, Devlete bağlı bir kurumdur. Şemadan gürüleceği üzere adalet mekanizmasına bağlılığı, suçlu ilgili üst örgütlere az benzemekte, hatta onlardan farklılığı ortaya çıkmaktadır. Çünkü suçla ilgili üst örgütlenmelerin hepsinin merkezi Ankara'da iken, sadece Adli Tıp Kurumu, İstanbul'da merkezi örgütlenmeye gitmiştir. Ankarada'ki Adli Tıp Grup Başkanlığı mekan olarak Ankara'da, Devlet'in adalet mekanizmasının yanibaşında olmasına rağmen; İstanbul'daki Adli Tıp Kurumu'na bağlı, bir taşra teşkilatıdır. Buna göre sosyal şartlarla birlikte fiziki konum da Adli Tıp Kurumu'nu merkezle; yani Adalet Bakanlığı'nın sıkı politik vesayetiyle uyuşmamaktadır. Ayrıca adalet mekanizmasındaki kurumlardan, bilimle bu denli içli dışlı tek kurum Adli Tıp Kurumu'dur. Bilimsel düşünce öz-

* 1.-8. Ulusal Adli Tıp Günleri (1984-1995)'nde Kurum Başkanları'nca Yapılmış Açılış Konuşmaları.

gür bir ortamda gelişir ve olgunlaşır. Oysa Kurum Başkanı, yardımcısı, ihtisas kurullarının başkan ve üyelerinin tayinleri, politik kişiliğe sahip Bakan'ın tercihinine göre yapılmaktadır. İhtisas daire başkanları, şube müdürleri, raportörlerle diğer uzman kadroların tayinleri ise Adli Tıp Kurumu Başkanı'nın Bakanlığa teklifiyle gerçekleşmektedir⁽⁴⁷⁾.

Görüldüğü gibi Adalet Bakanlığı'nın Kurum üzerinde önemli bir etkisi vardır. Birlikçilik uygulamasında Bakanlığın etkisinin görülmediği ileri sürülse de⁽⁴⁸⁾, Bakan'ın politik tercihinin Kurum'un yansıtması, her zaman için mümkündür. Birlikçilik yapan bir kurum'nu ileride olabilecek böylesi bir tehlikelerden korunması gerekir. Kurum'un 26. maddesini yeniden düzenlemekle bu sağlanabilir.

Adli Tıp Kurumu mevcut konumuyla, birlikçiliği dışında toplumda bazı görevler üstlenebilir. Suçun teknik yönü bakımından en son yeniliklere, uygulamalara, gelişmelere sahip Adli Tıp Kurumu'nun bu özellikli yanı kullanılarak; toplumdaki son değişiklikler, suç konusundan hareketle ortaya konulabilir. Ayrıca böylesine bir teknik birikim, toplumun bir başka suçla ilgili kurumuyla ya da kurumlarıyla işbirliğine gidilerek de değerlendirilebilir. Polis Teşkilatı ile Jandarma Teşkilatının kriminal laboratuvarlarına bilgiler aktararak, tüm toplumu kapsayacak suç uygulamalarında, ortak bir teknik yöntem geliştirilebilir. Böylelikle adalet mekanizmasına önemli bir katkı sağlandığı gibi mevcut toplum düzeninin işleyişinde ortaya çıkabilecek anlaşmazlıklar, aksaklıklar giderilebilecek; dolayısıyla Adli Tıp Kurumu'nun toplumdaki konumu da güçlenecektir.

Adli Tıp Kurumu suç konusundaki ileri teknik deneyimini, pratiğini; suçun teoriyle uğraşan bilimlerin birikimiyle birleştirerek, bazı toplum sorunlarımızın ifade edilmesini sağlayabilir. Kurum, suçu sosyal ilişkilerinden soyutlayarak ve teknik yönünü öne çıkartarak, somut şekilde ifade etmekte; böylelikle suçun hukuki yanıyla ilgilenmektedir. Suç hukuki boyutta değerlendirilince, statik bir özellik kazanmaktadır. Oysa ki suç, dinamik ilişkilerin bir ürünü ya da sonucudur. Bu bakımdan daha hukuk boyutuna gelmeden, mevcut ilişkiler dinamiğinden öngörüler kazanarak belli tesbitler yapan sosyoloji biliminin, suç sosyoloji yanıyla Adli Tıp Kurumu birikimleri yan yana getirilmelidir. Böylelikle "suçlu" denilerek toplum karşısına çıkartılanlar tanınıp, toplumun daha dinamik olması sağlanabilir. Örneğin; toplumumuzun belli bir kesimi; gecekondu bölgeleri, ya da 1 Mayıs olaylarındaki kitle hareketleri, Adli Tıp Kurumu'nca teknik ayrıntıda, suç araçları bakımından değerlendirilebilir. Böylece topluma zarar verenlerin tespitleri kesin şekilde yapıldıktan sonra, söz konusu olaylara karışan toplum kesiminin sosyal gerçekleri suç sosyolojisi tarafından ortaya çıkartılarak, aksayan, yolunda gitmeyen, bu nedenle genel bir memnuniyetsizliğe yol açan dinamiklikler; suç konusunda gerekli planlamalar yapan Adalet Bakanlığı'nın Araştırma, Geliştirme, Planlama ve Koordinasyon Kurulu

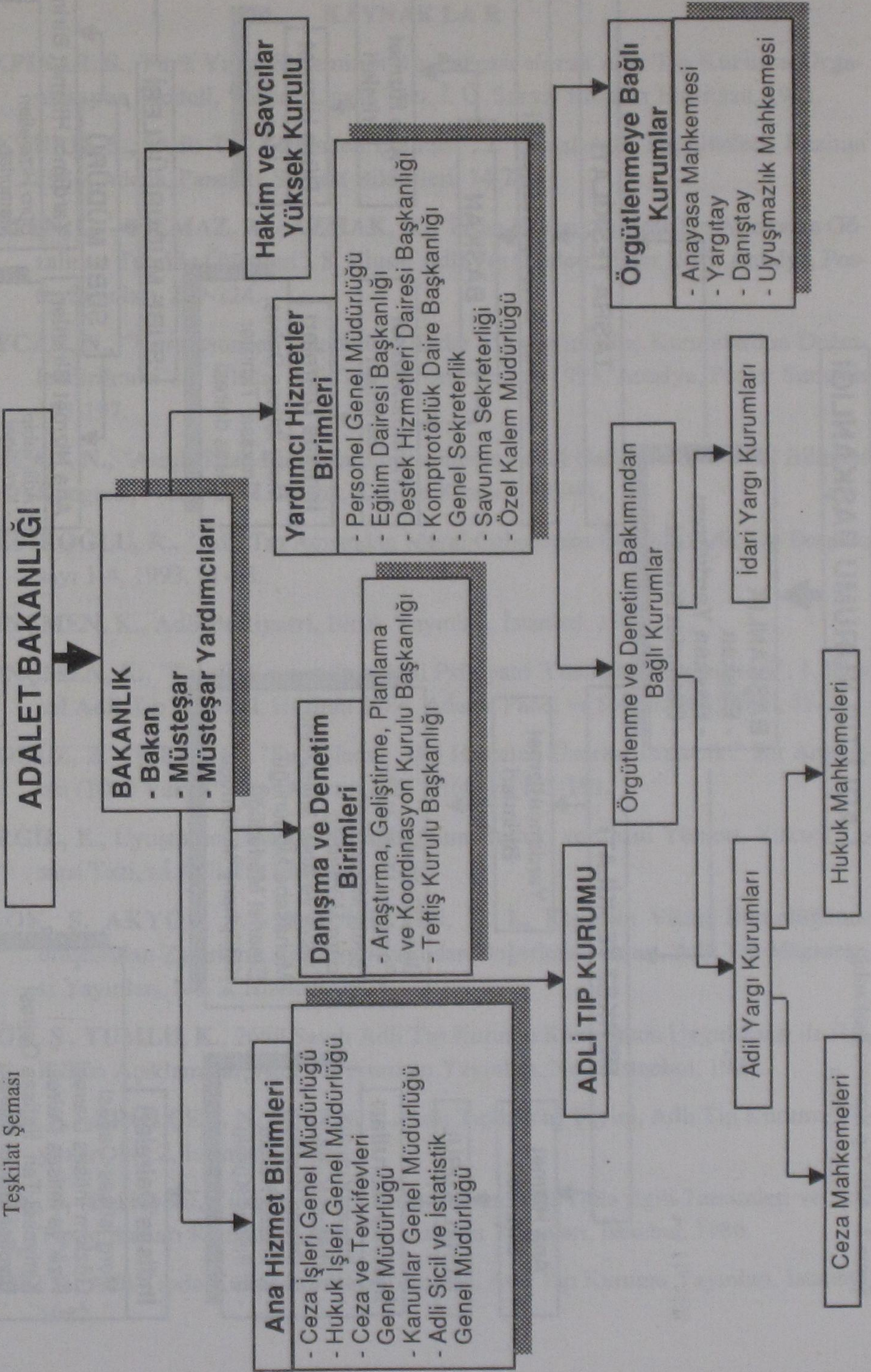
47 Adli Tıp Kurumu Kanunu, age, Madde: 26.

48 Saysel, A. *Adli Yargının İşleyişinde Adli Tıp Kurumu'nun Rolü*, Panel 8. Ulusal Adli Tıp Günleri, Ekim 1995, Antalya, 22-23.

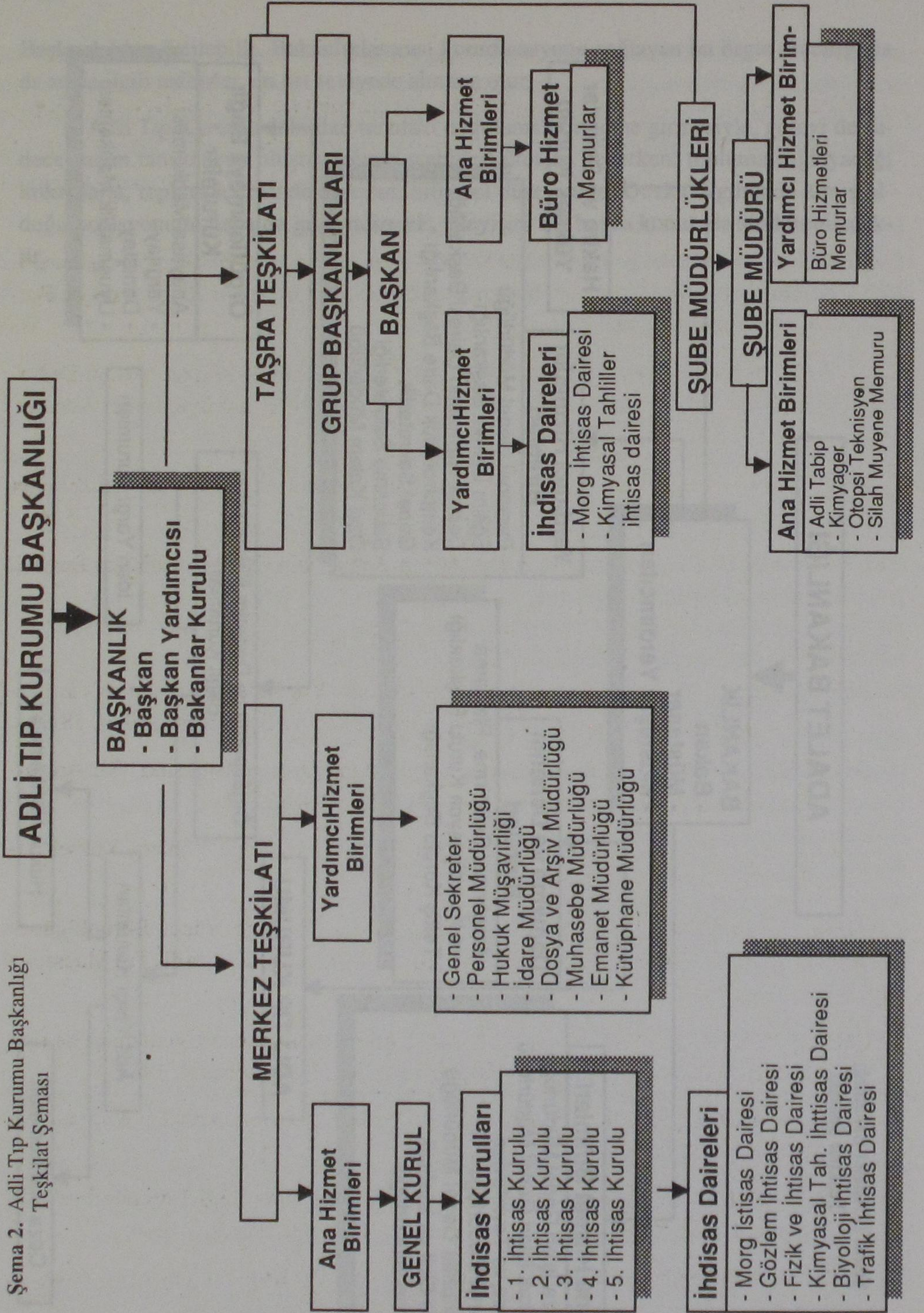
Başkanlığı'na iletilebilir. Bakanlıklararası koordinasyonu sağlayan bu örgüt aracılığıyla da suçla ilgili tedbirler, en üst seviyede alınmış olur.

Adli Tıp Kurumu anlatılan tarzdaki uygulamaların içine girmesiyle, görevi de sadece suçun tam oluşup oluşmadığının tesbitleri ötesine geçerken; topluma sağlayacağı imkanlarla, toplum içerisindeki yerini; bilimsel düzeyini ve Devlet örgütünde almış olduğu pozisyonunu daha da güçlendirerek, işleyişini bir başka konumda sürdürebilecektir.

Şema 1. Adalet Bakanlığı
Teşkilat Şeması



Şema 2. Adli Tıp Kurumu Başkanlığı
Teşkilat Şeması



KAYNAK L A R

- **AKPINAR, S.**, Türk Yargı Sisteminin Bir Parçası olarak Adli Tıp Kurumu Organizasyon Modeli, Yüksek Lisans Tezi, İ. Ü. Sosyal Bilimler Enstitüsü, 1991.
- **AKTÜRK, S.**, "Adli Tıp Yönünden Epilepsi", I. Ulusal Adli Tıp Günleri, Haziran 1984, Adana, Panel ve Serbest Bildirileri, 74-78.
- **ALTUN, G. - YILMAZ, A. - AZMAK, D.**, "İnsan Hakları ve Adli Tıp Açısından Gözaltı ve Tutuklu Ölümleri", 8. Ulusal Adli Tıp Günleri, Ekim 1995, Antalya, Poster Sunuları, 219-224.
- **AYCAN, N.**, "Kuruluşundan Günümüze Kadar Türkiye'nin Suç Kurumlarının Değerlendirilmesi", 7. Ulusal Adli Tıp Günleri, Kasım 1993, Antalya, Poster Sunuları 193-197.
- **AYCAN, N.**, "Ateşli Silah Kalıntılarının Saptamasındaki Gelişmeler," I. Adli Bilimler Kongresi, Nisan 1994, Adana, Kongre Kitabı, 340-341.
- **CEBİROĞLU, R.**, "Adli Tıp Açısından Moral Gelişmenin Önemi", Adli Tıp Dergisi, sayı 1-4, 1993, 61-h3.
- **DİNÇMEN, K.**, Adli Psikiyatri, Birlik Yayınları, İstanbul, 1984.
- **DİNÇMEN, K.**, "Tahrik Kavramı'nın Adli Psikiyatri Yönünden İrdelenmesi", I. Ulusal Adli Tıp Günleri, Haziran 1984, Adana, Panel ve Serbest Bildirileri, 88-91.
- **DOKUZ, Z. - ŞİRİN, G.**, "Suç İşlemiş Akıl Hastaları Üzerine İstatistiki" Bir Araştırma (1000 Vak'a)"; Tıp Dünyası, Cilt .41(481), 171-193.
- **ERGİL, E.**, Uyuşturucu Madde Alışkanlığının Hukuki ve Cezni Yünlert, Yüksek Lisans Tezi, 1.İ.Adli Tıp Enstitüsü, 1983.
- **GÖK, Ş. AKYOL, S. - KOLUSAYIN, R. İ.**, Kişilerin Vücut Bütünlüğünde Oluşturulan Zararların Adli Tıp Açısından Değerlendirilmesi, Adli Tıp Müessesesi Yayınları, No. 2, İstanbul, 1978.
- **GÖK, Ş. YUMLU, K.**, 2659 Sayılı Adli Tıp Kurumu Kanununun Uygulaması ile İlgili Bazı Açıklamalar, Adli Tıp Kurumu Yayınları, No.4, İstanbul, 1984.
- **GÖK, Ş. - ERÖLÇER, N. - ÖZEN, C.**, Adli Tıpta Yaş Tayini, Adli Tıp Kurumu Yayınları, No.2, İstanbul, 1985.
- **GÖK, Ş. (Derleyen)**, Yüksek Adalet Bakanlığının Adli Tıpla İlgili Tamimleri ve Adli Tıp İçtihatları Kanunları, Adli Tıp Kurumu Yayınları, İstanbul, 1986.
- **GÖK, Ş.**, Adli Tıpta Kullanılan Bazı Terimler, Adli Tıp Kurumu Yayınları, İstanbul, 1987.

- **GÖRKEY, Ş. - POLAT, O.**, "Adli Bilimler ve Etik" I. Adli Bilimler Kongresi, Nisan 1994, Adana, Kongre Kitabı, 59-60.
- **GÜNAY, Y. - KATKILI, U. - ŞAM, B. - AYDIN, B.**, "Adli Tıpta Çalışma Ortamından Kaynaklanan Mesleki Riskler ve Çözüm Önerileri, I. Adli Bilimler Kongresi, Nisan 1994, Adana, Kongre Kitabı, 314-316.
- **GÜRAL, E. - ÜNER, B.**, "Astronomi ve Adli Tıp", 7. Ulusal Adli Tıp Günleri, Kasım 1993, Antalya, Panel ve Serbest Bildirileri, 287-295.
- **GÜRAL, E. - ATASOY, S.**, "Adli Amaçlı Manyetik Ses Bandı İnceleme Yöntemleri", S.Ulusal Adli Tıp Günleri, Ekim 1995, Antalya, Poster Sunuları, 41-45.
- **GÜRPINAR, S. - ÇAKMAKLI, T. - ÖZOKAN, Y.**, "Yargının İşlemesinde Doktorun Rolü", 7. Ulusal Adli Tıp Günleri, Kasım 1993, Antalya, Panel ve Serbest Bildirileri, 59-62.
- **KABAALİ, M.A.**, Kriminal Polis, Yüksek Lisans Tezi, İ.Ü. Adli Tıp Enstitüsü, 1991.
- **KAYA, H.Ö.**, Zabitanın Adli Görevleri ve Soruşturması Usülleri, Uğur Ofset Matbaası, İzmir, 1986.
- **KÖROĞLU, H.**, "Ceza Mahkemesinde Bilirkişilik", Yeni Adalet, Yıl: 5, Sayı: 12, 1994, 30-33.
- **ÖZAL, N. M.**, Tam ve Kısmi Akıl Hastalıklarının Ceza Sorumluluğuna Etkisi, Yüksek Lisans Tezi, İ.Ü. Adli Tıp Enstitüsü, 1991.
- **ÖZBEK, A.K.**, Adli Psikiyatri, Ceza ve Medeni Hukuk Açısından Ruh Hastalıkları ve Bilirkişilik, Adalet Bakanlığı Yayınları, 1980.
- **ÖZDEN, S. Y.**, "Cinayet İşleyen Ruh Hastalarında Suçun İşlenmesinde Etkili Olan Faktörlerin Araştırılması", II. Ulusal Adli Tıp Günleri, Eylül 1985, Bursa, Panel ve Serbest Bildirileri, 111-117.
- **ÖZEK, H.**, "Adli Tıpta Sağırılık - Dilsizlik", I. Ulusal Adli Tıp Günleri, Haziran 1984, Adana, Panel ve Serbest Bildirileri, 98-101.
- **ÖZSAN, H. H. - SAYIL, I. - DEVRİMCİ, H.**, "İntihar Olgusunun Adli Yönü Üzerine Bir Çalışma", Düşünen Adam, Cilt 7, Sayı 1-2, 1994, 21-33.
- **SOYSAL, Z. - AZMAK, D. - ÇETİN, G.**, "DNA Parmakizinin Adli Tıpta Kullanımı", Dirim, Sayı: 1-2-3, Cilt: 71, 1986, 46-52.

- **T.C. Devlet Teşkilatı Rehberi 1976**, Türkiye ve Orta Doğu Amme İdaresi Enstitüsü Yayınları, Ankara, 1977.
- **Temel Kanunlarımızın Adli Tıp Yönünden Uygulaması**, Adalet Bakanlığı Yayını, No: 3, Ankara, 1972.
- **TOSUN, Ö.**, Suçluların Gözlemi, İ.Ü. Yayınları, No: 1177, İstanbul, 1966.
- **UYGUR, N. - IŞIKLI, M. - ÖGEL, K. - ÇELİKER, A.R.**, "Şizofrenlerde Suç İşlemeyi Etkilemesi Olası Faktörler", *Düşünen Adam*, Cilt: 4, Sayı: 3, 1991, 10-14.
- **UYGUR, N. - IŞIKLI, M. - ÖGEL, K. - ÇELİKER, A.R.**, "Suç İşlemiş Şizofrenlerin Demografik Özellikleri ve Suç Profili", *Düşünen Adam*, Cilt: 5, Sayı: 1-2-3, 1992, 5-9
- **ÜLKÜ, C.Z.**, **Adli Tıp Bakımından Delilik Taslayanlar**, Emek Basımevi, Bursa, 1945.
- **VAROL, N. - VAROL, S.**, "Yargı Mensuplarının Adli Tıp Kurumu Dışında Adli Tıp Uzmanlık Alanından Yararlanma Gücünün Tespiti", 7. Ulusal Adli Tıp Günleri, Kasım 1993, Antalya, Poster Sunuları, 235-240.
- **YÜKSEL, E.**, "Trafik Kazalarının Taksirli Suçlar Açısından Değerlendirilmesi", IX. Ulusal Adli Tıp Günleri, Nisan, 1988, Denizli, Panel ve Serbest Bildirileri, 126-130.