

İSTİHDAM VE KORUMA ALANI YARATMAK ÜZERE ÖZÜRLÜLER İÇİN SOSYAL YAŞAM MERKEZİ PROJESİ

Serpil AYTAÇ*

ÖZET

Bugün dünyamızda kazalar, savaşlar ve çeşitli hastalıklar sonucunda; bedensel, işitme, görme veya zihinsel zarar görmüş yüz milyonlarca özürlü kişi bulunmaktadır. Dünya nüfusunun yaklaşık %10 unu oluşturan özürllülerin ekonomik ve sosyal yaşama katılmaları tüm ülkelerde üzerinde durulan bir husustur. Kesin olmamakla birlikte Türkiye nüfusunun % 12 sinin özürlü olduğu tahmin edilmektedir.

Ülkemizde de çeşitli yasal düzenlemeler özürllülerin istihdamını sağlamaya yöneliktir. Belirli sayıda işçi çalıştıran işverenlere belirli oranlarda özürlü işçi istihdam etme zorunluluğu getirilmesi ve İş Kurumunun mesleki eğitim vermekle yükümlü tutulması, alınan önlemlerden başlıcalarıdır. Bu açıdan devlete önemli görevler düşmektedir. Ancak bu konuda çeşitli sorunlar yaşanmakta, ilave önlemlere gerek duyulmaktadır. Bu nedenle hükümet dışı kaynaklardan, organizasyonlardan, belediyelerden güçlü bir desteğe ihtiyaç bulunmaktadır. Bu meseleye kamuoyunun dikkatini çekmek sorunun çözümü olabilir.

Bu çalışmada, Yıldırım Belediyesi tarafından özürlü vatandaşların sosyal aktivitesini, dinlenmesini, eğitimini, rehabilitasyonunu ve istihdamını sağlamayı amaçlayan Sosyal Yaşam Merkezi projesinin çıkış noktası; özürllülere yönelik yapılan bir anket çalışması ile değerlendirilecektir. Toplumun bilincini yükseltmeyi ve yaşam kalitesini geliştirmeyi amaçlayan bu proje, Belediyelerin özürllüye bakış açısı hakkında da açık bir fikir vermektedir.

ABSTRACT

As the result of accidents, wars and different disease; movement, hearing, seeing or mental impairments there are several hundred million people in the world with permanent disabilities. Increasing the participation of disabled people, who form 10% of world population, in the economic and social life has been a concern for all of the countries. The precise number of disabled people is not known but the estimates that up to 12 % of the Turkish population have a disability. In our country there is a number of regulations aiming the improvement of employment of disabled. Requirement of employing certain number of disabled workers for employers who employs more than a certain number of workers and putting an obligation of providing training on the Institute of Employment Exploration for the disabled are the main measures that had been taken. Governments have an important role on this context. However as the problems are far from being solved, new measures must be taken on that problem. Therefore some support from the non governmental resources, organizations, municipalities are strongly needed. Public awareness regarding to this matter could be the key point.

In this study, we will introduce of about Yıldırım Municipality which has a project of establishing a social activity, recreation, education, rehabilitation and employment complex which is called Community Center For Disabled Persons. This project gives a clear idea about the outlook on the handicapped of the Municipality. The aim of this project is "to improve the living quality and to raise the consciousness in society". In addition, in this article we will appraise of the public survey research of the disabled person for this project.

GİRİŞ

Dünyamız, geride bıraktığımız yüzyılda başlayan, ülkelerin geleceğini her yönüyle etkileyen ve aynı zamanda toplumsal yaşama yeni ve farklı boyut getiren küreselleşme sürecinden geçmektedir. Bu süreçte en büyük kazanç, "insanın öneminin" anlaşılması ve temel hak ve eşitliğin, çağdaşlığın temel ilkelerinden biri durumuna gelmesidir.

Renk, dil, din, ırk, cinsiyet ve mezhep ayrımı gözetilmeksizin ve bedensel durumlarına bakılmaksızın toplumu oluşturan tüm bireylere eşit hak ve olanakların sağlanması, çağdaş devlet ve çağdaş toplum olmanın gereğidir.

* Prof. Dr., Uludağ Üniversitesi, İİBF, Çalışma Ekonomisi ve Endüstri İlişkileri Bölümü

Sosyal devletin nimetlerinden faydalanan, mutlu ve huzurlu bir toplum yapısına ulaşılması; özürlü-özürsüz tüm vatandaşların sağlık, eğitim, ulaşım, istihdam hakları gibi sorunlarının çözülmesi ve onlara daha iyi yaşam koşullarının sunulması ile olanaklıdır. Ayrıca, bedensel yetersizlikleri nedeniyle insanların toplumdan dışlanmalarına yol açan çağdışı anlayışların terk edilmesi de büyük önem taşımaktadır (Aytaç,1993,27).

Özürlü sorunu, yalnızca özürlü bireylerin ya da ailelerinin karşı karşıya bulunduğu bir sağlık sorunu değil, sosyal boyutlarıyla toplumu yakından ilgilendiren ve tüm bireylerin ortak çabasını gerektiren bir konudur. Nüfusumuzun azımsanmayacak bir bölümünü oluşturan özürlü vatandaşlarımızın sorunlarına sahip çıkarak, sağlıklı politikalar ve kalıcı çözümler üretilmesi, onların yaşama sevincini yitirmeden, mutlu bir yaşam sürmeleri için çaba gösterilmesi, devlet ve toplum olarak temel sorumluluğumuzdur (Taş,1998,27-28).

2005 yılının Türkiye’de *Özürlülerin İstihdamı Yılı* ilan edilmesi bu konuda atılmış önemli adımlardan biri olup, özellikle çalışabilir özürlülerimizin toplumda kendi başlarına da üretken olabileceklerinin önemli bir göstergesi olabilecektir.

Bu çalışmada, özürlülerimizin mesleki eğitimi ve istihdam edilebilirliğinin önemli adımlarından biri olacak olan ve Bursa ili sınırları içinde Belediyelerin özürlülere bakış açısını ön plana çıkartan bir uygulama olarak “Sosyal Yaşam Merkezi Projesi” ve bu projenin hayata geçirilmesine katkı sağlayan bir araştırmanın sonuçları analiz edilecektir.

ÖZÜRLÜ KAVRAMI

Engellilik, sakatlık ya da özürlülük (*kavram konusunda anlaşmazlıklar olduğu için hangisinin kullanılacağı kesinlik kazanmamıştır*) doğuştan ya da sonradan olma herhangi bir hastalık veya kaza nedeniyle kişinin bedensel, zihinsel, ruhsal, duygusal ve sosyal fonksiyonlarında kısmen ya da tamamen ve sürekli azalma ve kayıplara neden olan, normal yaşama gereklerine uyum sağlama ve günlük ihtiyaçlarını karşılamada güçlük (Kutal,1978,321) olarak tanımlanmaktadır. Bu insanlar, toplumsal rollerini gerçekleştirebilmek için bakım, rehabilitasyon, danışmanlık ve destek hizmetlerine ihtiyaç duyarlar (Çağdaş Sos.Hizm.,21). Nitekim 2828 Sayılı Yasanın 3.

maddesinin c bendi özürlü kişiyi “doğuştan veya sonradan herhangi bir hastalık veya kaza sonucu bedensel, zihinsel, ruhsal ve sosyal yeteneklerini çeşitli derecelerde (*bu oranın ne olduğu tanıtımda açıklanmamıştır*) kaybetmesi nedeniyle normal yaşamın gereklerine uyamama durumunda olup, korunma, bakım, rehabilitasyon, danışmanlık ve destek hizmetlerine ihtiyacı olan kişi” olarak tanımlamıştır (Işıklı,2003,56). Bir diğer ifade ile işitme, konuşma veya zihinsel, bedensel sakatlıkları ile normal fonksiyonlarını yerine getiremeyen ve bu özellikleriyle diğerlerinden ayrılan kişilere “Sakat-Özürlü ya da Engelli” adı verilmektedir. Bu doğrultuda bu çalışmada özürlü kişi, çalışma gücünü “sürekli” olarak ancak “kısmen” kaybeden kişi olarak değerlendirilecektir.

Herhangi bir tehlikeye uğrama sonucunda insan, çalışma gücünü geçici veya daimi olarak kaybeder. Geçici kayıp yaklaşık 6-18 ay içinde ortadan kaldırılabilir. Çalışma gücünün bir kısmının ya da tamamının daimi olarak kayıp ise, insanın ömür boyu özürlü kalmasına yol açar.

İnsanın çalışma gücünün % 10’unun kaybolması, çalışmasına engel değildir. Ancak çalışma gücünün 3/2 ünü aşan kayıplar ise insanın çalışmasına engel olabilir. O halde kısmi sürekli kayıp % 10 - % 66 arasındaki kayıpları kapsar (Yazgan,1992,73).

Ağır özürlü kavramı, bedensel, zihinsel ve ruhsal açıdan özürlü olup da bu sakatlıkları nedeniyle çalışma yeteneklerini sadece sürekli olarak ve en azından % 50 oranında yitiren kişileri kapsamaktadır (Jung,24, Fırat,2000). Özürlüler, geçici olmayan bedensel, zihinsel veya ruhsal bozuklukları nedeniyle toplumun yardımına gereksinme duyarlar. Burada sakatlığın nedeni önemli değildir. Savaşta sakatlananlar, trafik ya da iş kazasına uğrayanlar, deprem felaketini yaşayarak sakatlananlar (Karataş,1999), doğum öncesi ve doğum sonrası hastalıklar ve doğum travmaları nedeniyle sakat kalanlar da özürlü sayılmaktadır.

Bugün dünyamızda savaşlar, kazalar, doğal afetler, hastalıklar, yetersiz beslenmeler nedeniyle her geçen gün sayıları artan zihinsel, bedensel ve duygusal özürlü kişiler bulunmakta, uluslararası istatistikler, her on çocuktan birinin özürlü olarak dünyaya geldiğini göstermektedir (İçli,1999,8; Ege,1982,3). Bu sayının, ülkelerin gelişmiş ve gelişmekte oluşuna göre değişebilmesine karşılık, dünya nüfusunun

%10'u olabileceği ileri sürülmektedir (WHO,1999). Doğal afetler, trafik kazaları, savaşlar vb. nedenlerle yüz binlerce kişinin sakat kaldığı, gelişmiş ülkelerde bile alınan önlemlerinin yetersiz olduğunun tartışıldığı günümüzde durum, gelişmekte olan ülkeler için daha kaygı verici görülmektedir (Özürlülük ve Sos. Hizm.,1998,140).

GENEL OLARAK TÜRKİYE'DE ÖZÜRLÜLERİN DURUMU

Türkiye'nin gelişen bir ekonomisi; genç ve dinamik bir nüfusu vardır. Son nüfus sayımı ile birlikte yapılan Türkiye Özürlüler Araştırması Sonuçlarına göre 68 milyon 622 bin 559 olan toplam Türkiye Nüfusunun 8 milyon 431 bin 937'sini özürlü nüfus oluşturmaktadır. Özürlü olan nüfusun 3 milyon 783 bin 197'si erkek, 4 milyon 648 bin 740'ı kadın olmak üzere özürlü nüfusun toplam nüfusa oranı yüzde 12.29'dur. Cinsiyet bazında özürlülük oranı erkekler için %11.10, kadınlar için %13.45'dir. Oran olarak baktığımızda yaklaşık 8,5 milyon özürlü vatandaşımızın %1,5'u ortopedik, % 0,60'ı görme, % 0,37'si işitme, % 0,38'i dil ve konuşma, % 0,48'i zihinsel özürdür. (Türkiye Özürlüler Araştırması, Yayınlanmamış Rapor, 2003). Bu gruptakilerin, % 9.70'i de diğer özür gruplarında (ruhsal ve kronik süregen hastalığı olanlar diye belirtilmiştir) bulunmaktadır. 1,5 milyon özürlü çocuğumuzdan da yalnızca 45.000'inin özel eğitim imkânlarından yararlanabildiği açıklanmıştır (DPT,1996)

Türkiye Cumhuriyeti Anayasası, bütün vatandaşlarının korunma, topluma katılım, istihdam, çalışma ortamında korunma, eğitim ve toplumla bütünleşme haklarını garanti altına almıştır (Sözer,1998). Bu nedenle, özürlü organizasyonları; özürlülerin sağlık, eğitim, bakım, rehabilitasyon, istihdam, sosyal güvenlik ve ulaşılabilir fiziksel çevre gibi haklarına ilişkin çeşitli düzenlemeleri talep etmektedirler.

Özürlülerin bugün Türkiye'deki yaşam koşulları ve sahip oldukları fırsat ve hakları göz önüne alındığında pek çok kurum ve kuruluşun içerisinde bulunduğu bu sürecin iyi işlemediği bir gerçektir. Bu sonuç, söz konusu politikaların eksiklik ve yetersizliğinden ziyade, politikaların üretilmesi ve uygulanmasından sorumlu tüm kurum ve kuruluşların iş yapma tekniklerinden, konulara verdikleri öncelik sıralamasındaki farklılıklardan ve aralarındaki işbirliğinin yetersizliğinden kaynaklanmaktadır. Genel amaç ve görevi koordinasyonu ve işbirliğini sağlamak olan Özürlüler İdaresi Başkanlığı,

sivil örgütler ile kamu kurumları arasında bir köprü görevini üstlenmiş bulunmaktadır (Özürlüler Şurası Raporu,1999). Ancak Özürlüler İdaresi Başkanlığı zaman zaman genel politikaların belirlenmesinde etkin olmasına ve gösterilen tüm çabalara karşın, beklenen gelişmeleri sağlamada yetersiz kalmaktadır (Çağlar,1982,63).

Katlanarak devam eden sorunları çözebilmek ve özürlü bireylere götürülecek nitelikli ve öncelikli hizmetlerin yeterince sağlanabilmesi için toplumun tüm kurumlarının ve tüm kesimlerinin ortak çabası gerekmektedir.

Ülkemizde özürlülerle ilgili çalışmalar 1900'lü yıllarda başlatılmış olmasına rağmen, çok hızlı ilerleyememiş, 1950'li yıllarda biraz geliştirilmiştir. 1980'li yıllarda eğitim odaklı olarak artmış ancak 1990'lı yıllarda, özellikle 1992'den itibaren büyük bir aşama kaydedilerek Milli Eğitim Bakanlığındaki yoğun çalışmalarla, özürlülerin eğitim ihtiyaçları diğer ülkelerdeki örnekleri düzeyinde çözümlenirken (Bilgin,1998), özürlülerle ilgili tüm sorunlar da her fırsatta ülke gündemine taşınmıştır.

Son on yıldır toplumumuzda özürlülere bakış konusunda geçmişe göre duyarlılık artmış, özürlülerle ilgili geçmişte en çok sözü edilen eğitim sorunundan çok, günümüzde iş ve meslek edindirme, işe yerleştirme konuları daha tartışılır hale gelmiştir (Baykoç, 2004,30).

Ancak her dönemde özürlü bireylerin, özellikle zihinsel özürlülerin anne-baba ve yakınlarının kaybindan sonra hangi güvence ile nerede, nasıl yaşamını sürdüreceği endişesi çözümlenemeyen bir sorun olarak günümüze kadar gelmiştir.

Özürlü bireylerin aileleri, çocuklarına kendileri gibi sahip çıkabilecek, güvenle teslim edebilecekleri kişi ve kurumlara ihtiyaç duymaktadırlar. Son yıllarda sıkça tartışılan bu konunun ileriki yıllara taşınmadan köklü bir çözüme ulaştırılması büyük bir gereksinim olmuştur. Artık Devlet, geçmişten beri büyük bir arzuyla beklenen bu projeyi gönüllü ve özel kişi ve kuruluşlarla birlikte sahiplenerek gerçekleştirmeye başlamıştır.

Günümüzde özürlülük konusunda gerçekleştirilen ve geleceğe umut veren iki gelişme bulunmaktadır (Noble,Conley,1987). Bunlardan biri hizmet sunan kurumların yeniden organize edilmesi, diğeri, resmi ve sivil toplum kuruluşları arasında işbirliğinin artmasıdır. Her iki

gelişmede özürlülük konusunda çaba gösteren insanların uzun süreli çabalarının sonucunda gerçekleşmiştir ve politika ve hizmetlerin daha iyi olması için bir başlangıç olarak görülmektedir.

ÖZÜRLÜLERE YÖNELİK HİZMET SUNUMUNDA BELEDİYELERİN ROLÜ

Sosyal politikaların belirlenmesi ve uygulamasında devletin merkezde ve yerelde örgütlenmiş olan pek çok kurum ve kuruluşu ile birlikte belediyeler de önemli görevler üstlenmişlerdir.

Belediyeler, bir yer halkının ortak medeni ihtiyaçlarını karşılamakla görevli, genel karar organları halk tarafından seçilen kamu tüzel kuruluşlarıdır. Halkın katılımının sağlanması, bürokrasinin azaltılması ve yerel olanaklardan yararlanılması gibi yönleriyle merkezi yönetime göre bazı avantajları bulunmaktadır. Belediyelerin faaliyetleri halkın günlük yaşamını doğrudan etkilediğinden sosyal hizmetler alanlarındaki çalışmaları amacına ulaştıracak projelerin gerçekleştirilmesinde belediyeler önemli görevler üstlenmelidir.

1580 sayılı Belediyeler Kanununun 15'nci maddesinde sayılan 17, 18, 33, 34, 45, 48, 54, 69, 80 ve 81'nci fıkralarındaki görevler, özürllülerle ilgili sosyal politikaların şekillendirilmesinde Belediyelere önemli sorumluluklar yüklemektedir. Özellikle 1997 tarih ve 572 sayılı Kanun Hükmünde Kararname'nin 4. maddesi ile Belediyelere çeşitli yükümlülükler getirilerek özürllülerin yaşamını kolaylaştıracak hizmetlerden yararlandırılması amaçlanmıştır. Bunlardan en önemlisi, "ilgili kurum ve kuruluşlarla işbirliği yaparak genç ve yetişkin özürllüler için bölgenin işgücü piyasasına uygun mesleklerde, meslek ve beceri kazandırma kursları, iş eğitimleri ve yaşam evleri açmak" hükmü yer almaktadır.

Özürllülere yönelik politikaların belirlenmesi, uygulanması ve denetlenmesinde Belediyeler; yaptıkları sosyal ve teknik altyapı yatırımlarıyla kent mekânının şekillenmesinde, şehir içi ulaşımının ve fiziksel düzenlemelerin sağlanmasında önemli role sahiptirler. Diğer yandan, kamuoyunun hizmetine sunulan alanlardan işyerlerine kadar her alanda özürllülerin de etkin bir biçimde yararlanabilmelerine imkân sağlama ve sosyal koruma amacıyla yaşamlarını kolaylaştırıcı her tür düzenlemelerin standartlarına uygun bir biçimde yapılması, onların hayata bakış açısını da değiştirecektir. Nitekim gelişmiş ülkelerde

özürllülerin çarşılar, kamu binaları, terminal binaları, sinemalar, hastaneler hatta taşıma araçlarından yararlanabilmeleri için çeşitli düzenlemeler yapılmıştır. Bu düzenlemeler; otoparklar, yaya geçitleri, asansörler, WC ve lavabolar, kapılar, merdivenler, rampalar vb. düzenlemeler olup, özürllü kişinin günlük yaşamını kolaylaştırıcı önlemler olarak değerlendirilebilir.

Özürllülerin karşılaştıkları sorunları il bazında çözümlenmek, yapılan çalışmaları organize etmek ve varolan potansiyeli değerlendirmek üzere ülkemizde belediyeler bazında bazı örgütlenmeler mevcuttur. Örneğin; İstanbul ve Erzurum Büyükşehir Belediye Başkanlığı bünyesinde oluşturulan Özürllüler Koordinasyon Merkezi, İzmir Büyükşehir Belediye Başkanlığı öncülüğünde çeşitli il ve ilçe belediye başkanlıkları bünyesinde oluşturulan Özürllüler Masası ve Özürllüler Danışma Kurulu, Bursa Büyükşehir Belediye Başkanlığı bünyesinde oluşturulan Yerel Gündem 21 Özürllüler masası adlı örgütlenmeler bunlardan sadece birkaç örnektir (Özürllüler İçin Ülke Raporu, 1995-2000).

Belediyelerin başlıca görevleri, fiziki mekânları düzenlemenin ötesinde, halkın yaşam kalitesini yükseltmek, kimsesiz, yoksul, özürllü, yaşlı, kadın ve çocukları gözetmek, yersiz yurtsuzlara iş bulmak ve korumaktır. Bir diğer ifade ile belediyeler bir anlamda " sosyal rehabilitasyon" işlevlerini de üstlenmiş durumdadırlar.

ÖZÜRLÜLERİN MESLEKİ REHABİLİTASYONU VE İSTİHDAMI

Fonksiyon kaybına uğramış kişinin yetkinlik, yetenek ve yeterliliğini, kapasitesinin izin verdiği ölçüde en üst düzeye ulaştırmak için verilen hizmetler bütünü olan rehabilitasyon'un kelime kökeni Latince'den gelmektedir (İkizoğlu,Duman,1999, s.8).

Rehabilitasyon, doğuştan ya da sonradan hastalık kaza ve yaralanmalar nedeniyle bedensel, zihinsel ve ruhsal sağlığı geçici ya da sürekli bozulmuş, kendi kendini idare, davranış ve çalışma yeteneklerini kaybetmiş bir kişinin, yeniden fonksiyonel yeteneklerini tıbbi, psikolojik, sosyal ve mesleki yönden en yüksek seviyeye kadar yükseltilmesini ve onun yeniden yaşama adaptasyonunu sağlamayı, iş, meslek ve toplum hayatına kazandırmayı amaçlayan (ILO, 1981, s.107, Sayın,1996,377) çok amaçlı tedavi ve koordine tedbirlere yönelik çalışmalardır.

Uluslararası Çalışma Örgütü'nün 99 Sayılı tavsiye kararında mesleki rehabilitasyon hizmetleri, "sakatlıklarının kaynağı ve değeri ne olursa olsun ve hangi yaşta bulunursa bulunsun bütün özürli kişileri kapsamak ve onlara uygun iş hazırlayarak, makul bir iş edindirme ve bu işi sürdürme beklentisi içinde olmalarını sağlamak" (ILO,1980,107) olarak belirtilmektedir. Mesleki rehabilitasyon terimi; mesleki rehberlik, mesleki eğitim ve geçici işe yerleştirme gibi, özürli bir bireye kendine uygun bir iş temini ve bu işe devamını sağlamak için oluşturulan birtakım meslek kurumlarının hazırlıklarıyla gerçekleştirilen sürekli ve koordine edilmiş rehabilitasyon sürecinin bir parçası anlamında kullanılmıştır (ILO,1980,m.1/4).

Tıbbi rehabilitasyonun uzun bir tarihçesi olmasına karşılık mesleki rehabilitasyon, II. Dünya Savaşı'ndan sonra harp malulü bireylerin topluma kazandırılması, tüketici değil, üretici duruma geçip bağımsız hale getirilebilmesi için yapılacak çalışmalara verilen önemle başlamış ve Uluslararası Çalışma Örgütü'nün (ILO) 1955 yılındaki 99 sayılı Mesleki Rehabilitasyon Tavsiye Kararı, 1983 yılındaki ve 99 sayılı Tavsiye Kararını tamamlayan 168 sayılı Mesleki Rehabilitasyon ve İstihdam Tavsiye Kararı ile ve 159 Sayılı "Mesleki Rehabilitasyon ve İstihdam Sözleşmesi" ile, özürliülerin toplum içindeki durumlarını belirlemiştir (ILO,1990).

Mesleki rehabilitasyon, bedensel ya da zihinsel özürlü olan kişilerin yararlı bir iş yapabilmeleri, kendi kendilerine daha yeterli olmaları ve parasal yardıma daha az ihtiyaç duymaları amacıyla eğitilmelerini (Özürliüler Şura Raporu.1999,s.21) iş yapabilme ve sürdürme gücünü sağlamayı ve seçilen bir işe yerleştirilerek kişinin toplumla kaynaştırılmasını sağlar (Ünal,1999; Ege,1982,5; İkizoğlu,Duman,1999).

Mesleki rehabilitasyon esnasında, tıbbi rehabilitasyon sonrası özürliü bireyin yetenekleri, bedensel durumları, mesleki açıdan ne yapılabileceği ilgili elemanlarca ölçülerek, kişi hakkında değerlendirme yapılır (ILO,Vocational Rehabilitation,1990,18). Amaç, kişinin sakatlığına yönelik yapılacak iş analizleri ile, özürliü kişinin bilgi ve becerisi de dikkate alınmak suretiyle, işgücü piyasasının ihtiyaç duyduğu bir meslekte istihdam edilerek çalışma hayatına katılımını sağlamaktır (König, Schaock,1991,29). İş analizi; piyasada talep edilen işlerin ve istihdam alanlarının tespitini kapsadığı gibi, işin gerektirdiği yetenek ve fonksiyonların belirlenmesini sağlar. İş analizleri ile işin gerektirdiği

yetenek ve özellikler ortaya konulduktan sonra, fonksiyon testleriyle özürliü kişilerin geriye kalan ve yitirdiği fonksiyonları ölçülür, yetenekleri tespit edilir (Yener,1992,114). Fonksiyon test bulguları ve iş analizi sonuçları ile kişiye gerekli olan bilgi ve beceri, mesleki eğitimle kazandırılır. Uzmanlarca özürliü kişiye fonksiyon değerlendirilmesi uygulanır, takiben iş kapasitesi açısından ve iş yeri uygunluğu yönünden değerlendirmeler yapılır, uygun olan işkolu belirlenince de özürliüye mesleki rehabilitasyon verilir. Mesleki eğitim ve mesleki danışmanlık, mesleki rehabilitasyonun temelidir (Özmen, Katrinli vd,1998,506-519).

Özürliü bireyin işinde daha verimli olması ve kendisine uygun bir iş bulunmasında önemli bir etken olan mesleki rehabilitasyon hizmetleriyle; bireyin çalışma kapasitesini ortaya çıkarmak ve arttırmak, özürliü bireylerin sakatlıkları değil, çalışma kapasitesi ve özellikleri üzerinde durmak, onlara çeşitli alanlarda çalışma fırsatları yaratmak, özürliünün çalışmasına karşı düşüncede olanları ikna etmek, çalışma yaşamının içine katılanları işe alıştırmak ve onları iş yaşamının zorluklarına karşı korumak (Termal,1990,156) hedeflenmektedir.

Rehabilitasyon programları; özürliüyü, kendi kendilerine yeterli duruma getirilmesi amacıyla verilen koordine hizmetler bütünü olduğuna göre, onların gerçek anlamda rehabilitasyonu, tıbbi bakım ve tedaviden fonksiyonel özellikleri ve yeteneklerinin arttırılmasına, özel eğitimden meslek ya da iş edinerek ekonomik bağımsızlıklarını kazanmalarına kadar uzanan çok yönlü koordine programların geliştirilmesi (İİBK,1991) ve uygulanmasını gerektirir.

Japonya'da, yeni ulaşım teknolojileri ve teknik düzenlemeler beraberinde, mikro elektronik gelişmeler sonucu oluşan yeni bilgisayar teknolojilerinin özürliülerin işe yerleştirilmelerini kolaylaştırdıkları (Hunt, Berkowitz,1992,97) görülmektedir. Bu durumun ortopedik özürliü olan bireylere yeni çalışma şekilleri sunduğu (tele çalışma, evde çalışma gibi) dikkate alınır, ülkemizde de özürliü insanların kendi kendine yeterli olabilmelerine imkan tanıyan sosyal, psikolojik destek sistemlerinin rehabilitasyon faaliyetleri içinde sunulması büyük önem taşımaktadır.

Özürliü bireylerin çalışmasını gerekli kılan ekonomik nedenler, yaşamın devam edebilmesi için gelire olan ihtiyaçtan

kaynaklanmaktadır. Diğer bir ifade ile çalışabilecek güç ve kapasitede olan özürünün ekonomik yaşama katılması birey açısından bir zorunluluk olarak görülmektedir. Ayrıca çalışmayıp herhangi bir gelir elde edemediği için kendine bakamayan, yaşamını devam ettirmekte zorlanan özürliye doğal olarak ailesi, yakını veya devletin sahip çıkması gerekmektedir. Sosyal bir devlet olmanın gereği de budur. Çalışmadığı için milli gelire katkısı olmayan özürünün kendine bakmak durumunda kalan kişi ya da kişilerin de üretime katılmasını engellemesi söz konusu olmaktadır.

Çağdaş demokrasi anlayışına göre şekillenmiş toplumlarda artık insanların fakir, özürlü, genç, yaşlı, kadın ya da erkek olmaları onların haklarını kullanmalarını engellememektedir. Bu da özürli bireylerin çalışmasını gerekli kılan sosyal bir neden sayılabilir. Çalışma sonucunda kişinin kendine olan güven ve saygısı artacak, kendine değer verildiğini hissederek özürünün yaşama bakışı da değişecek, böylece toplumsal bağlılık oluşacaktır.

Yasalarda Özürliilerin İstihdamı

İnsan onuruna yaraşır ve toplumla kaynaşan yaşam biçimi özürliilerin en doğal hakkı ve bunu sağlamak devletin görevidir. Devletin özürliiler ve özürlilik konusunu eğitsel, örgütsel ve yasal yönleriyle bir bütün olarak ele alması insan haklarının bir gereğidir.

Ülkemizde özürliilerle ilgili mevzuata baktığımızda Cumhuriyet döneminde toplumun refahını ve insan değerini ön planda tutan bir düşüncenin varlığı ve sosyal hukuk devleti anlayışı içinde, eşitlik ilkesi çerçevesinde, özürliilerin kanunlar karşısında tüm vatandaşlara tanınan kanuni hak ve görevlere sahip oldukları ifade edilmiş, çıkartılan çeşitli Anayasa ve yasalarda özürliileri koruyucu hükümler yer almış, çıkartılan özel yasalarla da özel eğitimleri, çalışma hayatına katılmaları ve sosyal yardımlardan yararlanmaları güvence altına alınmıştır.

16 Mayıs 1987 yılında çıkartılan 19402 sayılı Sakatların İstihdamı Hakkında Tüzüğün 2. maddesine göre, bedensel özürleri yüzünden çalışma güçlerini %40 ile %70'i arasında kaybedenler ile % 70'inin üstünde kaybetmiş olduğu halde bir işte verimli çalışabilecekleri sağlık kurulu raporuyla belgelenenlerin istihdamının sağlanması öngörülmüştür (Sayın,1996,376). Bu doğrultuda 1475 sayılı İş Kanunumuzun 25. Maddesinin 1. Fıkrası, işverenleri, özürli kimseyi

meslek, beden ve ruhsal durumlarına uygun bir işte çalıştırmakla yükümlü tutmuştur. Tüzüğün 1997 tarih ve 22869 sayı ile değiştirilen 1. maddesinde "çalışma gücünün en az % 40'ından yoksun olduğu sağlık kurulu raporu ile belgelenenler sakat sayılır" ibaresi yer almıştır.

10.7.1976 tarihli ve 15642 sayılı Resmi Gazetede yayınlanan 2022 sayılı yasa ile çalışma gücünden mahrum ve durumlarına uygun bir işe yerleştirilemeyen 18 yaşını doldurmuş özürliilere hastanelerden alınacak kalıcı iş görmezlik raporu doğrultusunda özürli aylığı bağlanmaktadır (VII. Beş Yıllık Kalkınma Planı,Sosyal Güvenlik ÖİK.Raporu). 31 Ekim 1976 tarihli ve 15749 sayılı resmi gazetede yayınlanan "65 Yaşını Doldurmuş Muhtaç, Güçsüz, Kimsesiz ve Sakat Türk Vatandaşlarına Aylık Bağlanması Hakkında" Yönetmeliğin 1. Maddesinde 65 yaşını doldurmuş iş görme ve çalışma gücünden yoksun olanlarla, 65 yaşını doldurmamakla birlikte başkasının yardımına bağımlı olarak hayatını devam ettirebilecek olan malül ve durumlarına uygun işe yerleştirilemeyen işsiz özürliileri bir gelire kavuşturmak amacıyla, 1.7.1976 gün ve 2022 sayılı yasaya göre aylık bağlanması hükmü yer almıştır. Böylece özürliilerin istihdamı ve istihdam edilemeyenlerin belli bir gelire kavuşturulması yolunda kısmi bazı ilerlemeler gözlenmiştir. Ancak bu sosyal yardımların yeterli düzeyde olduğunu söylemek mümkün değildir.

24 Ekim 1998 tarihli ve 23503 sayılı Resmi Gazetede yayınlanan "Özürli ve Eski Hükümlülerin İstihdamıyla İlgili Yasa"da yapılan değişikliklerle yeni düzenlemelere gidilmiştir. Önceleri işverenlerin işyerlerinde çalıştıracakları özürli sayısı en az 50 işçiye karşılık % 2 oranında iken, bu oranın yetersizliği nedeniyle 25.8.1971 tarihli ve 1475 sayılı (eski) İş Kanununun 25. Maddesinin (B) fıkrasının birinci ve ikinci bentlerindeki %2 oranı değiştirilerek, 50 ya da daha fazla işçi çalıştıran işyerlerinde % 3 oranında özürli kimseyi uygun bir işte çalıştırmakla işverenleri yükümlü tutmuştur (Md.2) (Kutal,1992,12). Böylece ülkemizde daha çok özürliünün istihdam edilmesine yardımcı olmak amacıyla kota tekniği uygulamasına geçilmiştir (Bknz.Altan,1998)

4857 sayılı İş Kanunu ile bu konuda yeni bir düzenleme yapılmıştır. Yeni yasada, bununla ilgili kararname ve yönetmeliğe göre, daha önceki 1475 sayılı İş Kanununda yer alan özürli ve eski hükümlü çalıştırma zorunluluğuna ait düzenlemelerin yerine "özürli, eski hükümlü ve terör mağduru çalıştırmanın zorunluluğu" başlığını taşıyan

30. maddeyi getirmiştir. Anılan madde hükmüne göre işverenler 50 ve daha fazla işçi çalıştıran işyerlerinde, Bakanlar Kurulunca belirlenecek oranlarda özürlü ve eski hükümlü ile Terörle Mücadele Kanunu uyarınca istihdamı zorunlu olan terör mağduru işçiyi bedensel ve ruhsal durumlarına uygun işlerde çalıştırmakla yükümlü tutmuştur. Bir iş yerinde, bu kapsamda çalıştırılacak işçilerin miktarının o işyerindeki toplam işçi sayısına oranı % 6 olarak belirlenmiştir. Ancak özürsüzler için belirlenecek oranın toplam oranın yarısından az olmaması belirtilmiştir. 8.03.2004 tarihli Bakanlar Kurulu kararına göre **1) Kamu İşyerlerinde:** Yüzde 4 özürlü, **2) Özel Sektör İşyerlerinde:** Yüzde 3 özürlü, çalıştırmakla zorunlu tutulmuştur.

Ayrıca 1475 sayılı eski İş Kanunumuzun 98. Maddesinin (C) bendi değiştirilerek, özürlü çalıştırmayan işveren ve vekillerine çalıştırmadıkları her özürlü için 1998 yılı itibariyle her ay için konulmuş olan 70 milyon TL. Para cezasının, her takvim yılı başından geçerli olmak üzere bir önceki yılda uygulanan ceza tutarının o yıl için 213 sayılı Vergi Usul Kanununun Yeniden Değerleme Oranında arttırılarak uygulanması öngörülmüştür (Md.3). Bu rakam Yasa hükmüne aykırı olarak özürlü ve eski hükümlü çalıştırılmayan işveren veya işveren vekiline, 4857 sayılı yeni İş Yasası'nın 101. maddesine göre, çalıştırmadığı her özürlü ve eski hükümlü için, 2004 yılı itibariyle, çalıştırmadığı **her ay itibariyle 963 milyon 750 bin liraya çıkarılmıştır** (4857/m.101).

Bu bent uyarınca tahsil edilen paranın, özürlü ve eski hükümlünün mesleki eğitim ve mesleki rehabilitasyonu ile kendi işini kurma, koruyucu işyeri oluşturma gibi istihdam hedefli projelerde kullanılmak üzere İş Kurumu bünyesinde toplanması hükme bağlanmıştır.(Md.3) (Özürsüzlerle İlgili Mevzuat, 2002).

4857 sayılı İş Kanununun 30. maddesi hükmüne göre, bu kapsamda çalıştırılacak işçilerin nitelikleri, hangi işlerde çalıştırılabilecekleri, mesleki yönden nasıl işe alınacakları Adalet ve Çalışma ve Sosyal Güvenlik Bakanlığınca birlikte çıkarılacak yönetmelikle düzenleneceği belirtilmiştir. Yönetmelik, 24.03.2004 tarih ve 25412 sayılı Resmi Gazetede yayınlanmıştır.

Bir İstihdam Yaratma Alanı Olarak Bursa Sosyal Yaşam Merkezi Projesi

Bursa'da yaklaşık 300 bine yakın olduğu sanılan özürsüzlerin sorunlarını bir ölçüde de olsa çözerek onların bir arada yaşamı paylaşımları ve toplumla kaynaşmalarını sağlamak amacıyla, yaklaşık 3 yıldır şekillendirilen ve Belediyelerin özürsüzlere yönelik hizmet, politika ve programların tespitinde, çözüm kararları ve uygulamalarında etkin olarak yer almalarının önemli bir örneği olan "**Bursa Yıldırım Belediyesi Sosyal Yaşam Merkezi Projesi**", herkesin birer özürsüz aday olduğu düşünülerek, günlük yaşamın olmazsa olmaz hizmetlerini gerçekleştiren Belediyelerin, her hizmetinde özürsüzleri mutlaka dikkate alması gerektiği bilinciyle yola çıkılmış olup, aynı zamanda Sivil Toplum-Belediye ve Üniversite işbirliğinin bir örneğini oluşturmaktadır. Proje, bu üç kurumun gönüllü temsilcileri tarafından yürütülmektedir. Bu proje bir anlamda *Kamu Kesiminde Yönetişim* anlayışının geniş bir katılımçılık boyutu olarak değerlendirilebilir.

Bu projede amaç; *bedensel, zihinsel, görme ve işitme özürsüzlerin yaş, cinsiyet ve özürlü gruplarına bakılmaksızın yalnız Özürlü derecelerini dikkate alarak mesleki eğitimlerini, iş üretimini, fiziki ve sosyal rehabilitasyonunu sağlamak, özürsüz olmayan insanlarla kaynaştırarak topluma kazandırmaktır.* Bu proje ile asgari de olsa üretici durumda olabilecek ortopedik, zihinsel, görme ve işitme özürsüzlere çalışma ve üretme imkânı sağlanacak, aynı zamanda fiziksel ve sosyal rehabilitasyonu, sportif faaliyetlerle toplumsal yaşama tam katılımı ve sağlıklı bireylerle kaynaştırılmaları gerçekleştirilecektir. *Projenin hedefleri* ise; *özürsüz imajının olumlu yönde değişimini sağlamak, toplumun Belediyelere bakışını değiştirmek, özürsüz gençlere mesleki eğitim imkanı oluşturmak, mesleki eğitimle birlikte spor ve kültürel etkinliklerle sosyal rehabilitasyonunu sağlamak, özürsüzlere iş imkanının yaratılmasını, evlerinden çıkamayan özürsüzlerin toplumla entegrasyonunu sağlamak, ailelerin özürsüz bireylerinin gelecekle ilgili endişelerini ortadan kaldırmak, normal bireylerin de özürsüzlerle bir arada yaşamayı öğrenmelerini sağlamak ve böylece özürsüzlerin tıbbi, mesleki ve sosyal rehabilitasyonunu sağlayarak toplum tarafından kabullenmelerini kolaylaştırmaktır* (http://www.yildirim-bld.gov.tr/prj_sosyal yasam.htm).

Düşünce olarak burada hedeflenen, özürsüz bireyleri toplumdan soyutlayarak ayrı bir bölge yaratmak değil, aksine bütün özürsüzlerin,

özürlü olmayan kişilerle birlikte yaşamı paylaşmaları ve toplumla bütünleşmesini sağlamaktır. Bunun için de, herkesin yararlanabileceği ancak özürllüler için özel bölümler ve hizmetlerin yer aldığı bir yaşam merkezi projesi şekillendirilmiştir.

Belediyelerin sosyal hizmet politikaları oluşturmadaki desteğinin bir örneği olarak gösterilebilecek olan bu proje, gerek ulusal normlar ve gerekse Türkiye'nin kabul ettiği uluslararası normların ışığında özel ihtiyaç gruplarına sunulan hizmetlerin insan hak ve özgürlükleri ve fırsat eşitliği temelinde şekillendirilen ve Avrupa Birliğine uyum sürecinde kamuoyunun da dikkatini çeken bir proje olmaktadır.

Yaşam merkezi, özürlü bireylerin sağlık, rehabilitasyon, eğitim, sosyal, kültürel, spor, sanat, eğlence gibi tüm gereksinimlerini karşılayacak birimlerden oluşmaktadır. Genel hatlarıyla bu proje, 100-150 kişilik gece ve gündüz bakım evleri ve tedavi bölümleri, iş atölyeleri, işletme üniteleri, bakım ve sağlık üniteleri, yatakhaneler, spor üniteleri, sosyal tesisleri, rekreasyon alanları, toplantı salonları ve cep sinemaları, dinlenme ve eğlence merkezlerini kapsamaktadır. Korunmalı işyeri tarzında oluşturulacak bu yapı içinde, birçok özürllünün mesleki eğitimi gerçekleştirilerek gerek kamu, gerek özel sektörde istihdamı kolaylaştırılacak, ayrıca özürllülerin ürettiği ürünler topluma satışa sunulurken gelir elde edilecektir. Bursa'nın bir sanayi kenti olmasından hareketle, çalışabilecek ve eğitilebilecek özürllüler özellikle tekstil alanında mesleki eğitimden geçirilecektir.

Yaşam merkezinde,

- Kendisine bakabilecek bir yakını bulunmayan, kimsesiz özürllüler,
- Bağımsız yaşayamayacak kadar yetersiz olanlar,
- Özürllülerin aileleri, koruyucu aileler ve gönüllüler,
- Yaşam merkezi uzman personeli, öğretmenler, stajyer öğrenciler,
- Kültür-sanat, spor, alışveriş, kütüphane, piknik vb. alanlardan yararlanan tüm bireyler bir arada bulunacaklardır

Projenin olgunlaşma aşamasında, 2000 yılında Belediye Meclis Salonunda geniş katılımlı iki toplantı düzenlenerek, "Nasıl bir çalışma"

sorusuna yanıt aranmıştır. 11.05.2000 tarihinde Yıldırım Belediyesinde yapılan ve Sivil Toplum Örgütü Temsilcileri, Merkezi yönetim temsilcileri, Özürllü Dernekleri, Akademisyenler ile konusunda uzman isimlerin bulunduğu 60 kişilik geniş katılımlı toplantı sonrasında projenin ihtiyaç programı ve stratejisinin belirlenmesi amacıyla 10 kişilik bir yürütme kurulu oluşturulmuştur.

Bu kurulda, Büyükşehir Belediyesi Yerel Gündem 21 Özürllüler Masası, Yıldırım Belediyesi, İl Özürllüler Kurulu, Özel Eğitim Rehberlik Araştırma Merkezi, Uludağ Üniversitesi, Özürllü Dernekleri Birliği Başkanlığı ve Mimarlar Odası temsilcileri yer almıştır.

Yürütme Kurulu çalışmalarına 27.05.2000 tarihinde projenin inşaatının başlayacağı Millet Mahallesi'ndeki 4.2 hektarlık alanda inceleme gezisi yaparak başlamıştır. Projenin mimari tasarımı, Bursa Mimarlar Odasının katkısıyla oluşturulmuş ve Bursa Mimarlar Odası adına Yürütme Kurulunda yer alan temsilcinin gerek yurtiçi ve gerekse yurtdışı araştırmaları sonucu şekillenmiş, yürütme kurulu üyelerinin her birinin görüşü doğrultusunda son şekli verilmiştir. Yapılan periyodik toplantılarla, İl Sosyal Hizmetler Müdürlüğü'nün desteği de alınarak, projenin ihtiyaç programı ve stratejisinin belirlenmesi amacıyla ilgili kurum ve kuruluşlarla temas sağlanarak çeşitli rapor, bilgi ve dokümanlar toplanmış, gerek yurtiçi, gerekse yurtdışında özürllülere yönelik merkezlere inceleme ve araştırma gezileri düzenlenmiştir. Özellikle özürllülerle ilgili sayısal verilerin yetersizliği ve Bursa Yıldırım ilçesinde inşa edilmesi düşünülen Sosyal Yaşam Merkezinden yararlanabilecek kişiler ve özellikleri ile ilgili istatistikî bilgilerin olmayışı, bu konuda bir anket çalışması yapılması gerekliliğini ortaya çıkarmıştır. Bu doğrultuda hem yaşam merkezinden yararlanabilecek özürllülerin kişisel bilgilerini ve sayılarını elde etmek amacıyla, hem de Yaşam Merkezi Projesinde mimari olarak yer verilmesi düşünülen önceliklerin belirlenebilmesi için özürllülerin katılımını sağlamak amacıyla bir alan araştırması gerçekleştirilmiştir.

ARAŞTIRMA EVRENİNİN BELİRLENMESİ, YÖNTEM, MATERYAL VE BULGULAR

Araştırmanın Amacı

Özürllülere ilişkin yapılacak çalışmalarda özürllü grupları ile ilgili istatistikî bilgilerin toplanmasına ve analizlerin yapılmasına ihtiyaç

bulunmaktadır. Bu proje çerçevesinde yapılacak olan ön bilimsel araştırmanın bulgularının, Bursa'da, özellikle pilot bölge olarak seçilen Yıldırım İlçesinde bu hizmetten yararlanabilecek özurlüler ve onların kimlik bilgileri hakkında bir fikir verebileceği düşünölmüş ve bu düşünönceden yola çıkılarak "Özurlüler Sosyal Yaşam Merkezi"nin şekillenmesi için bir ön çalışma gerçekleştirilmiştir. Yapılan istatistikî çalışmalar sonrası, böyle bir merkeze yönelik talebe olan ihtiyacın şiddeti ve hizmette ağırlık verilecek noktalar tespit edilmiştir.

Araştırmanın Hedef Kütlesi, Anakütöle ve Örnekleme Birimi

Araştırmanın hedef kütlesini, Bursa'da mevcut deęişik özür gruplarındaki özurlüler oluşturmaktadır. Alan araştırması, bu projenin öncölüğünü yapan Bursa Yıldırım Belediyesinin ilçe sınırları içinde gerçekleştirilmiştir. Bu nedenle ana kütle, Yıldırım Belediyesi sınırları içindeki özurlülerdir.

Yıldırım İlçesi, Bursa merkezinde Osmangazi ve Nilüfer ilçeleri ile birlikte Bursa Büyükşehir Belediyesi'ni oluşturmaktadır. 6030 hektarlık bir alan üzerinde 2000 yılı verilerine göre 478.584 toplam nüfusa sahip olan Yıldırım İlçesi idari olarak 1987 yılında kurulmuştur. Bursa'nın ilk toplu konut bölgesi de burada yer almaktadır. Uludağ'ın eteklerine kurulmuş olan Yıldırım, nüfusu ve alan itibarıyla Türkiye'nin pek çok ilinden büyüktür. Bölgede yaşayanların eğitim durumları incelendiğinde hiçbir eğitim kurumundan mezun olmamış nüfus içinde okur-yazar nüfusun oranı %38, okur-yazar olmayan nüfusun oranı %62 olmaktadır. Bölgede hane halkı büyüklüğü 3,7 kişi/hane olarak hesaplanmıştır. Bölgede yaşayan nüfusun içinde çalışma çaęındakilerin oranı %75 iken çalışanların oranı %24'dür. Yıldırım ilçesindeki çalışma çaęı ve kapasitesi içinde yer alan nüfusun % 12'sinin işsiz olduęu görölmektedir. Hanede toplam çalışan sayılarına bakıldığında %53 oranında 1 kişi, %12 oranında 2 kişi, %4 oranında 3 ve daha fazla kişinin çalıştığı görölmektedir. Hanelerin %31'inde hiç çalışan bulunmamaktadır. Hane reislerinin aylık gelirlerinde 100-300 milyon arası geliri olanların oranı %75 çıkmaktadır. %15 100 milyonun altında, %10 ise 300 milyonun üzerinde gelire sahiptir. Bir kişinin ortalama dört kişiye baktığı düşünöldüğünde ve 4 kişilik bir ailenin geçimi için gerekli gelir düzeyi olarak açıklanan resmi rakamlar da göz önüne alındığında, bölgenin ekonomik açıdan oldukça zayıf olduęu ve yaşam standartları

açısından yetersiz bir yapıya sahip bulunduęu görölmektedir (Yıldırım Belediyesi İmar Planı İçin Bölgesel Araştırma Verileri, Kasım 2002).

1.1 Örnekleme Hacminin Belirlenmesi, Örnekleme Birimlerinin Seçilmesi

Örnekleme hacminin belirlenmesinin deęişik yöntemleri vardır. Bunlardan birisi de hazırlanmış tablolardır. Araştırmada örnekleme hacminin belirlenmesi için aşıęıdaki tablo deęerlerinden yararlanılmıştır.(Serper, Aytaç, 2000,45)

Tablo 1. Ana Kütle Büyöklükleri ve Güvenilirlik Seviyesine Göre Örnekleme Hacimlerinin Belirlenmesi

Anakütöle Büyöklüğü	Örnekleme Büyöklüklerinin Güvenilirlięi			
	± %1	± %2	± %3	± %5
1.000	*	*	473	244
2.000	*	*	619	278
3.000	*	1.206	690	291
4.000	*	1.341	732	299
5.000	*	1.437	760	303
10.000	4.465	1.678	823	313
20.000	5.749	1.832	858	318
50.000	6.946	1.939	881	321
100.000	7.465	1.977	888	321
500.000	7.939	2.009	895	322

Not. * durumlarında anakütölenin % 50'inden fazlasını almak gerekir.

Ana kütledeki birimlerimizin sayısı 50.348 dir. Bu rakam, Türkiye nüfusunun %12'sinin özurlü olduęu araştırmalarla saptanmış olduęundan dolayı, Yıldırım İlçesi Nüfusunun %12'sinin özurlü olduęu var sayılarak hesaplanmıştır. Her ne kadar muhtarlıklardan resmi veriler de elde edilerek ana kütle büyüklüğü tahmin edilse bile, tüm istatistiksel analizlerde örnekleme hacmi çalışmalarında kesin bir sayıya ulaşmak mümkün olmadığı için bu çalışmada da yaklaşık 50.348 sayısı ele alınarak yukarıdaki tablodan kaç tane örnekleme birimi seçileceğine karar verilmiştir. Bu karar sağlıklı bir karardır (Bknz. Serper,Aytaç, 2000) ± % 5 hata seviyesine göre uygulanması durumunda 321; ± % 3 hata seviyesine göre 888 örnekleme birimi alınması gerekir.

Bu çalışmada \pm % 5 hata seviyesine göre çalışmaya karar verilmiştir. Örneklem teorisinin tam olarak uygulanması durumunda 321 örneklem biriminin yeterli olacağı yukarıdaki tablodan da görülmektedir. Yapılan araştırmalarda örneklem hacmi ile tahminlerin güvenilirliği arasında doğrusal bir ilişki olduğundan, örneklem hacmi ne kadar artırırsa tahminlerin güvenilirliği de o kadar artacaktır. Bu nedenle örneklem hacmimizi % 60 artırmak sureti ile güvenilirliğin daha yukarıya çekilmesi amaçlanmıştır. Bu doğrultuda hedef kütlemiz 550 olarak hesaplanmıştır.

Uygulama

Öncelikle 18 sorudan oluşan bir anket formu hazırlanmıştır. Daha sonra Yıldırım Belediyesi sınırları içinde bulunan muhtarlıklar aracılığı ile tahmini özürlü birey sayıları elde edilmiş ve bunlar bir tabaka olarak değerlendirilmiştir. *Tabakalı Örneklem Yöntemi* ile (Bknz, Serper, Aytaç,2000) her muhtarlıktan özürlü sayısı dikkate alınarak, anket uygulanacak örneklem birimi sayısı belirlenmiştir.

Bu örneklem birimlerinin rassal olarak seçilebilmesi için Yıldırım Belediyesi İmar Planlarından yararlanılmıştır. İmar planı üzerinde, muhtarlıkların sorumlu oldukları alanlar belirlenmiş ve bu alanlardan rassal olarak sokaklar seçilmiştir. Daha sonra bu sokaklardaki hanelerden yine rassal olarak özürlü aile fertleri olanlar dikkate alınmış ve özürlülere yönelik hazırlanan anket soruları, Yıldırım Belediyesi Ekipleri ve Mahalle muhtarlarının işbirliği ile hanelere daha sonra toplanmak üzere bırakılmış, bir hafta içinde de geri toplanmıştır.

Örneklem hacmini 550 olarak belirlememize rağmen, değişik nedenlerden dolayı (hane halkının taşınması, hane halkının evde olmaması, bazı ailelerin cevap vermek istememesi ve belediyenin bilgilerindeki eksiklik vb. nedenlerle) 517 anket uygulanabilmiştir. Fakat önceleri de belirttiğimiz gibi %5 anlamlılık seviyesine göre çalıştığımız için bu sayının yeterli olacağı düşünülmüştür. Ayrıca Yıldırım Belediyesinin Web sayfasında on-line tasarlanan anket formu ile, sayfada yapılan duyurularla, muhtarlıklar aracılığı ile ulaşılamayan ve belediye sınırları içindeki özürlü vatandaşlardan bu on-line soru formlarını doldurmaları istenmiştir. Ancak on-line uygulamaya sadece 12 kişinin yanıt vermesi, on-line uygulamanın devre dışı bırakılmasına, böylece sadece muhtarlıklar aracılığı ile hanelere dağıtılan ve daha sonra

aynı hanelerden toplanan anketteki verileri kullanarak analizler yapılmasına karar verilmiştir.

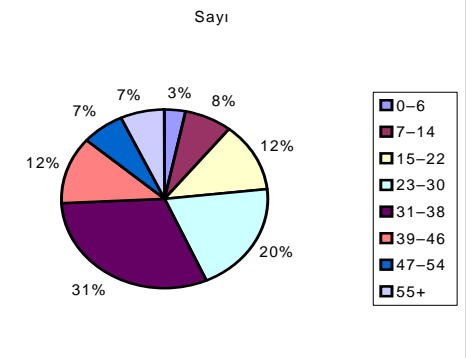
Analizler *SPSS paket programı* kullanılarak yapılmış, *betimsel istatistiklerin* yanı sıra, "akrabalıkla-özürlü olmak" arasındaki ilişki *Korelasyon analizi* ile test edilmiş, ayrıca değişkenler arasındaki ilişki, çok değişkenli istatistiksel analiz tekniklerinden *Çoklu Karşılık Getirme Analizi* ile değerlendirilmiştir.

Bulgular

Araştırmadaki toplam denek sayımız 517 özürlü kişiden oluşmuştur. Araştırmanın kütlesi 153 kadın (%30) ve 364 erkek (%70) olmak üzere toplam 517 kişidir. Bunların %65'i bekâr, %30'u evli, %5'i dul veya boşanmıştır. Örneklem yaş ve eğitim düzeylerine ilişkin bilgiler aşağıdaki Tablo 2 ve Tablo 3' de sunulmuştur.

Tablo 2: Özürlülerin Yaş Grubuna Göre Dağılımı

Yaş	Sayı	%
0-6	15	3
7-14	35	8
15-22	57	12
23-30	93	20
31-38	142	31
39-46	56	12
47-54	31	7
55+	32	7
Toplam	461	100
Cevapsız	56	



Grafik 1: Özürlülerin Yaş Grubuna Göre Dağılımı

Tablo 2 incelendiğinde %31 gibi bir çoğunluğun 31-38 yaş arası olduğu görülmektedir. Bu sonuç, DİE tarafından yapılan "*Türkiye Özürlüler Araştırması*" sonuçlarına paralellik göstermekte olup, Türkiye nüfusunun genç bir nüfus olması nedeni ile adı geçen araştırmada da yığılmanın 20-40 yaş arasında olduğu görülmüştür.

Eğitim durumu açısından değerlendirildiğinde de (Tablo 3) okuma yazma bilmeyenlerin oranının neredeyse örneklem grubunun yarısına yakın olduğu dikkati çekmektedir (% 44).

Tablo 3. Özürülülerin Eğitim Durumuna Göre Dağılımı

Eğitim	Sayı	%
Okuma-Yazma Bilmiyor	224	44,3
Okur-Yazar	50	9,9
İlkokul	139	27,5
Ortaokul	55	10,9
Lise ve Dengi	33	6,5
Üniversite	5	1,0
Toplam	506	100,0

DİE'nin Türkiye Özürülüler Araştırması sonuçlarına göre Özürülülerdeki okuma-yazma bilmeme oranı yüzde 36.33 iken, toplam nüfusta yüzde 12.94'e düşmektedir. Hemen hemen benzer sonuç, bu araştırmamızda da dikkati çekmiştir. Türkiye araştırmasında özürülü nüfusun sadece %2'si üniversite mezunu iken bu oran bizim araştırmamızda % 1 olarak bulunmuştur.

Özür nedeni incelendiğinde % 54'ünün doğum sonrası hastalıklar, doğal afetler, terör, trafik kazaları gibi nedenlerle sakat kaldıklarını belirtmeleri, ülkemizdeki önemli bir gerçeği de gözler önüne sermektedir.

Bu arada başka bir dikkat çekici tespit ise, özrü olanların %20 sinin bunun nedenini bilmiyor olmasıdır.

Tablo 4. Özür Nedenine Göre Dağılımı

Nedeni	Sayı	%
Doğum Öncesi	60	11,8
Doğum Sırasında	66	13,0
Doğum Sonrası	271	53,5
Hastalık	11	2,2
Bilinmiyor	99	19,5
Toplam	507	100,0

Özür grubu açısından değerlendirildiğinde örneklem grubumuzun yaklaşık yarıya yakını (% 42) ortopedik özürülüler olmaktadır. DİE'nin yapmış olduğu araştırmaya göre de, özürülülük türlerinin nüfus içindeki payı dikkate alındığında Türkiye'de, en çok görülen özürülülük türü *ortopedik* olarak tespit edilmiştir. En çok

rastlanan özürülülük sıralamasında sırasıyla *görme* özürülüler ikinci, *dil ve konuşma* özürülüler üçüncü sırada yer almıştır. En düşük oranı ise *işitme* özürülülerde gözlemlenmiştir. Bizim araştırmamızda da ortopedik özürülülerden sonra *zihinsel* özürülüler, *görme*, *işitme* ve *dil ve konuşma* özürülüler sırayı oluşturmuştur.

Tedavinin bir parçası sayılabilecek cihaz kullanımını, % 25'lik oranla en fazla ortopedik özürülülerin tercih ettiği, İşitme özürülülerde bu oran % 3 olurken, cihaz kullanımını en az tercih edenlerin dil ve konuşma özürülüler olduğu görülmüştür. Ancak ekonomik yetersizlikler nedeni ile cihaz kullanamayanların oranının %69 olması son derece dikkat çekicidir. Özürülülerin başkalarına tam bağımlı olmalarının sebebi de kullanacağı cihazların yokluğundan kaynaklanabilmektedir.

Tablo 5. Özür Gruplarına Göre Dağılım

Özür Grubu	Sayı	%
Dil ve Konuşma	23	5
Görme	99	20
İşitme	40	7
Zihinsel	135	26
Ortopedik	218	42
Toplam	515	100

Anne baba arasında akrabalık olup olmadığı yönündeki bir soruya %81'i "akraba değil" demelerine karşılık akraba olan kesimin %62 sinin birinci dereceden akraba olması, akraba evlilikleri konusunda toplumumuzun eğitilmesini ön plana çıkarmaktadır.

Araştırmamız, özürülülerin % 59 gibi büyük bir çoğunluğunun sağlık, emeklilik gibi sosyal güvencelerden yoksun olduğunu ortaya koymuştur. Sosyal güvenlik hizmetinden yararlananların çoğunluğunu da Sosyal Sigortalar Kurumundan aylık alanlar oluşturmaktadır (%25). DİE'nin Türkiye araştırmasında da özürülü nüfusun neredeyse yarısının (% 53'ü) herhangi bir sosyal güvenlik şemsiyesinden yararlanamıyor olması, bir başka dikkat çekici hususu oluşturmuştur. Türkiye araştırmasında özürülü nüfusun en çok yararlandığı Sosyal Güvenlik Kuruluşu ise SSK (% 56,64) olup, Emekli Sandığı'na mensup özürülü oranı %19, Bağ-Kur'a kayıtlı olanların oranı ise %24 olarak tespit

edilmiştir. Bizim araştırmamızda da sırasıyla SSK'dan sonra Emekli Sandığı ve Bağ-Kur gelmiştir.

Tablo 6. Özürünün Sosyal Güvenlik Durumuna Göre Dağılımı

Bağlı Olduğu S.G.K.	Sayı	%
SSK	125	24,6
Bağ-Kur	24	4,7
Emekli Sandığı	47	9,2
Özel Sigorta	11	2,2
Hiçbiri	302	59,3
Toplam	509	100,0

Araştırmaya katılan kesimin % 27'sinin yeşil karta sahip olduğu, istihdamda yer alan 12 yaş ve üzeri kesimin ise sadece %16 gibi bir azınlıkta bulunduğu anlaşılmaktadır. Diğer bir ifade ile araştırmamızda; ortopedik, görme, işitme, dil ve konuşma ile zihinsel özürülerin Yıldırım ilçesi nüfusu içinde işgücüne katılım oranı %16 iken, işgücüne katılmayan özürülü nüfus oranı %84 olarak tespit edilmiştir. Türkiye Özürüler Araştırması sonucuna göre ise Türkiye genelinde çalışabilecek güce sahip olmasına karşılık herhangi bir işte çalışmayan işsizlerin özürülü nüfus içindeki oranı ise %2,59'dur. Aynı araştırmaya göre özürülü nüfusun % 78'i işgücüne hiç katılmamakta, her beş özürülden sadece biri işgücüne katılmaktadır. Bizim araştırmamızda da her 6 özürülden biri çalışıyor olarak görünmektedir. Ancak bu kişilerin yaptıkları işler incelendiğinde % 51'inin kayıt dışı olduğu anlaşılmaktadır.

Özürülerin yaşam aktivitelerinde başkasına bağlı olup olmadığı veya yardım alıp almadığı sorgulandığında % 27 gibi bir kesimin diğer insanların varlığına bağlı olarak günlük aktivitelerini yerine getirmesine karşın, az yardım veya yardım almadan günlük yaşamlarını sürdürenlerin hemen hemen birbirlerine yakın oranlarda (%37, %36) oldukları anlaşılmaktadır

Tablo 7. Özürünün Yaşam Aktivitelerini Sürdürmekteki Bağımlılıklarının Dağılımı

Yaşam Aktiviteleri	Sayı	%
Başkalarına Tam Bağlı	139	27,4
Az Yardımla	187	36,8
Yardım Almadan	182	35,8
Toplam	508	100,0

Kiminle birlikte yaşadıkları sorusuna karşılık özürülerin % 68'inin anne ve babalarıyla birlikte aynı hanede yaşadığı görülmüştür. Yalnız yaşayanların oranı da % 4'dür.

Tablo 8. Özürünün Birlikte Yaşadığı Kişilere Göre Dağılımı

Kiminle Yaşıyor?	Sayı	%
Anne-Baba ile	348	68,0
Çocukları ile	12	2,3
Eşi ile	95	18,6
Yakınları ile	36	7,0
Yalnız	21	4,1
Toplam	512	100,0

Özürülü bireylerin özür nedenleri, anne-baba akrabalığının olup olmadığı, varsa akrabalık dereceleri ve özür grupları arasında bir ilişki var mı? Sorusuna cevap aramak için ilgili değişkenler *korelasyon analizine* tabi tutulmuştur. Bu analiz sonrasında engel nedeninin, anne-baba akrabalığı ve engel grubu ile %5 anlamlılık düzeyinde ilişkide olduğu, akrabalık derecesinin engel grubu ile %1 anlamlılık düzeyinde güçlü bir ilişki olduğu görülmüştür (Tablo.10). Bir diğer ifade ile anne-babası akraba olma ile kişinin özürülü olması arasında anlamlı bir ilişki bulunmaktadır.

Tablo 9. Özür Grubu, Özür Nedeni, Anne-Baba Akrabalık Düzeyi ve Derecesi Arasındaki Korelasyon

	Özür Nedeni	Anne Baba Akraba Mı?	Akrabalık Derecesi	Özür Grubu
Anne Baba Akraba Mı?	,093*	1,000		
Akrabalık Derecesi	,045	-	1,000	
Özür Grubu	,100*	,102	-,298**	1,000
Özür Nedeni	1,000			

* Korelasyon 0.05 düzeyinde anlamlıdır.

** Korelasyon 0.01 düzeyinde anlamlıdır.

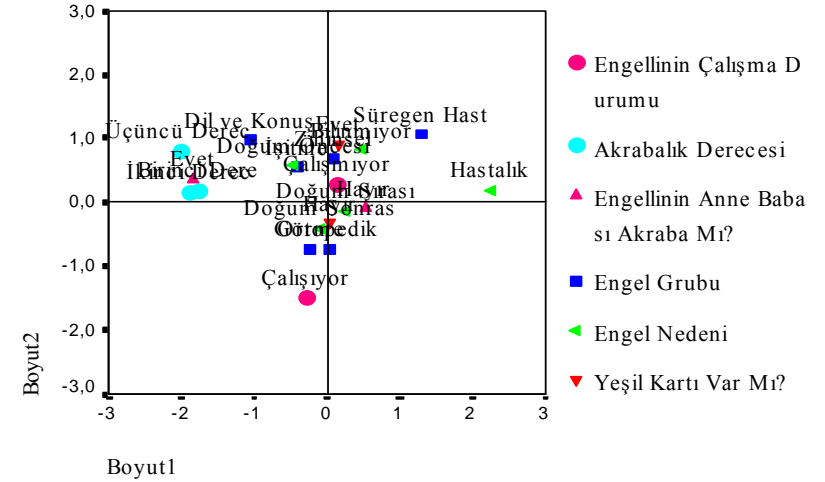
Çalışmanın bu bölümünde çok değişkenli istatistiksel analiz tekniklerinden Çoklu Karşılık Getirme Analizi (HOMALS) (Özdamar,1999,121) kullanılarak değişkenler arasındaki ilişki düzeyleri, ilişkinin yakınlık ve uzaklığa göre (bir diğer ifade ile güçlülük derecesine göre) incelenmiştir.

Çoklu Karşılık Getirme Analizi

Çoklu karşılık getirme analizi veya diğer adıyla homojenlik analizi, üç veya daha fazla kategorik değişken sayısına sahip olan çok yönlü kontenjans tablolarının analiz edilmesi için kullanılan çok değişkenli bir istatistiksel analiz tekniğidir. Bir diğer ifade ile, R*C*M*... şeklinde iç içe farklı şekillerde çaprazlanmış tablolarda yer alan değişkenlerin alt kategorileri arasındaki birlikteliği, uyumu ve ilişkilerin derecesini ortaya koymak için başvurulan grafiksel bir analizdir. Homojenlik ya da Uyum analizi, değişkenlerin kategorileri arasındaki benzerliklerin ya da farklılıkların uzaklıklar cinsinden ifade edilmesi ve hangi alt kategorinin diğer kategorilere göre daha çok benzer olduklarını bulmayı, çapraz tablolardaki değişkenlerin alt kategorileri arasındaki benzerlikleri daha az sayıda ve boyutta grafiksel olarak görüntülemeyi amaçlamaktadır (Carroll/Green,1988,259).

Çoklu Karşılık Getirme Analizi, özürünün engel grubu, yeşil kart sahibi olup olmadığı, anne-babasının akrabalığı, akraba olanların yakınlık dereceleri ve engel nedenleri” değişkenleri dikkate alınarak bu değişkenlerin iki boyutlu bir grafikte kategorileri ile nasıl bir kombinasyon içinde olacağını görmek amacıyla ilgili analiz uygulanmış, kategorilerin birbirine yakınlık ve uzaklıkları aşağıdaki grafikte sunulmuştur.

Kategori Nicelleştirmeleri



Grafik 1. Özür Nedeni, Özür Grubu, Anne-Baba Akrabalığı ve Derecesi, Yeşil Kart Sahibi Olup Olmama Durumuna Göre İlişki

İlgili grafik incelendiğinde, koordinat ekseninin (+, +) yüzeyinde doğum sonrası hastalıklar sonucu sakat kalanların ve zihinsel özürülülerin bu kategori grubu içinde birbirlerine yakın olduğu, çalışmadığı ve yeşil karta sahip oldukları görülmüştür. Eksenin (+,-) yüzeyi incelendiğinde diğer özür gruplarından ziyade ortopedik ve görme özürülülerin çalışma hayatı içinde yer aldıkları, ayrıca bu grubun doğum sonrası sakat kalanlardan oluştuğu anlaşılmıştır. Eksenin (-,+) yüzeyinde çalışmayan kesimin dil ve konuşma özürülü olanlardan oluştuğu ve anne ve babalarının birinci ve ikinci derece akraba oldukları dikkati çekmiştir.

Grafikte de görüldüğü gibi, değişkenler koordinat ekseninin ortasında toplanmış olup, ele aldığımız değişkenlerin birbirleriyle yakın, bir diğer ifade ile birbirleriyle anlamlı ilişki içinde oldukları görülmektedir. Örneğin, ortopedik ve görme özürülüler en çok çalışma hayatı içinde yer almakta olup, sosyal güvenceye sahip oldukları görülmektedir. Çalışmayan kesimin zihinsel özürülü olduğu, özür nedeninin hastalıklardan kaynaklandığı, anne ve babalarının birinci dereceden akraba oldukları ve yeşil kart güvencesi içinde oldukları,

özür nedenini bilemeyen bir kesimin ise yine çalışamayıp sosyal güvencesiz oldukları anlaşılmıştır.

Ankete katılanlara Sosyal Yaşam Merkezinin amacı kısaca tanıtarak, bu merkezden yararlanıp yararlanmak istemedikleri, yararlanacaklarsa hangi hizmetlerden yararlanmak istedikleri yönünde sorulan açık uçlu bir soruya ise deneklerin neredeyse tamamına yakını bu hizmeti beklediklerini, hatta geç kalındığını ve iş atölyelerine öncelik verilmesi gerektiğini, kompleksin yatılı olmasını istediklerini belirtmişlerdir. Elde edilen bu sonuçlar doğrultusunda Sosyal Yaşam Merkezinin Mimari Projesi son şeklini alarak Belediye tarafından açılan ihale sonucunda inşaatına başlamıştır. (Bknz. Ek:1)

Bursa Yıldırım ilçesinde yapılan bu araştırmadan çıkan sonuç doğrultusunda yaşamını kendi başına sürdürmekte zorluk çeken özürünün mümkün olduğu kadar toplumda bağımsız olarak yaşayabilmeleri ve kendileri için öngörülen hizmetlerin yönetiminde ve geliştirilmesinde yer almaları, meslek edinmeleri, toplumsal yaşama uyumları ve katılımlarının sağlanması için hizmete ihtiyaç duydukları, ailelerinin de devletten destek bekledikleri anlaşılmaktadır. Özürülere götürülecek hizmetlere gönüllü kuruluşların katılımının sağlanması ve bilgi birikimlerinden yararlanılması da ayrıca önem taşımaktadır. 2005 yılının Türkiye’de “Özürülülerin İstihdam Yılı” ilan edildiğini de düşünecek olursak, bu projenin hayata geçirilebilmesi için gereken çalışmalara Avrupa Birliği fonlarından da destek alınarak hız kazandırılmış olması ve elde edilen sonuçların yerel basın organları aracılığı ile kamuoyuna duyurulması, sosyal bir sorumluluk olarak Belediyenin diğer belediyelere de öncü olacağı düşünülmektedir. Sosyal Yaşam Merkezi Projesi İnşaatı halen sürdürülmekte olup, inşaatın % 28’i tamamlanmış bulunmaktadır.

SONUÇ

İnsan, yaratıcı olma gücü ve yetenekleri ile toplumun bir parçasıdır. Özürülülerle, sağlıklı insanlar arasında, sosyal hak ve görevler açısından bir fark bulunmamaktadır. Ancak bu kişiler, yaşamsal fonksiyonlarını yerine getirirken güçlükler yaşamakta, başkalarının yardımı veya gerekli alet, araç ve gereçlere ihtiyaç duymaktadırlar. Normal kişi ile özürülü kişi arasında meydana gelebilecek bazı

ayrıcalıkları ortadan kaldırmak ve onları toplumla kaynaştırmak, Sosyal Devletin önemli görevleri arasındadır.

Anayasamızın 42, 50, 61 maddeleri başta olmak üzere yasalarımız, özürülülerin eğitimini, istihdamını, sosyal güvenlik ve sosyal yardımlardan yararlanma koşullarını, tıbbi ve mesleki rehabilitasyon vb. hizmetlerini düzenlemektedir. Türkiye’nin kabul ettiği uluslararası normlar da özürülüler politikasına ışık tutmaktadır. Ancak yine de bu yasaların uygulamaya yansımada pek çok aksaklığın olduğu bir gerçektir.

Ülkemizde özürülüler, diğer insanların karşılaştıkları zorlukların yanı sıra özürlerinden dolayı daha fazla sorunla baş etmek zorunda kalmaktadırlar. Yasal çözümlerdeki yetersizlikler, ekonomik, sosyal, siyasal yapı bozuklukları, toplumun bilgisizliği, yetersizliği, aldırmaçlığı, olumsuz tutumu, onların karşısında önemli bir engel oluşturmaktadır. Ancak, bireyin sosyal statü sahibi olması ve topluma tam katılımı, tüketici olmaktan çıkıp üretken olmasına bağlıdır. Bu üretkenlik özürülü insanlarımızın psikolojik durumları nedeniyle ayrı bir önem taşımaktadır.

Özürülülerimizin üreten bireyler olarak kendi kendilerine yeter duruma gelmeleri amacıyla, Belediyelere de önemli görevler düşmektedir. Bu projede olduğu gibi, devletimizin yanı sıra yerel yönetimler, sivil toplum kuruluşları ve gönüllü vatandaşlarımızın gösterdiği özverili çabalar, geleceğe ilişkin umudu artıracaktır.

Araştırmamız sonucunda belli bazı noktalar dikkatimizi çekmiştir. Bu çalışmada;

1. İlk kez, Türkiye’de yaşayan özürülülerin profilini çıkaran DİE’nin yapmış olduğu araştırma sonucunda da olduğu gibi, bu araştırmamızda da okuma yazma oranlarının son derece düşük olduğu,
2. Evlenme oranının düşük olduğu,
3. Özürülülerin çoğunluğuna sadece anne-babalarının baktığı, onların da en büyük endişelerinin kendilerinin ölümü halinde özürülü evlatlarının akıbetlerinin ne olacağı endişesi olduğu,
4. Özürülü nüfusun işgücüne katılım oranının son derece düşük olduğunu, kadın işsizlik oranının erkeğe göre daha fazla olduğu,

5. Özürhülerin yarısının Sosyal Güvenlik hizmetlerinden yoksun olduđu,

6. Ortopedik özürhülerin özür grupları arasında en fazla oranda yer işgal ettiđi,

7. Akraba evlilikleri sonrasında doğan çocukların özürhü olma olasılıđının arttıđı, bu nedenle halkın akraba evlilikleri konusunda eğitime ihtiyaç duyduđu,

8. Özürhü bireylerin toplumdan soyutlanmadan, üretken olabileceklerini göstermek amacıyla mesleki eğitimden geçirilmeleri ve kendilerine yetebilecek hale getirilebilmeleri gerektiđi,

9. Hizmet bekleyen özürhü bireylerin sayısının hiç de azımsanmayacak bir sayıda olduđu ve bunun için tüm kuruluşlar arasında koordinasyona ihtiyaç bulunduđu anlaşılmıştır.

Ülkemizde, özürhünün istihdama katılımını sağlamayı, onun bağımlılıđını en aza indirgeyen kapasite geliştirmeyi, tüketici olmaktan çıkıp üretici olmasını, kendine güveninin artmasını, hizmetlere gelişen teknoloji transferinin yapılmasını, mevcut kaynakları maksimize edecek ve yeni kaynaklar yaratacak finansman sağlanmasını öngören bir politika oluşturma sürecine ihtiyaç olduđu açıktır. Bu politikaların oluşturulmasında Belediyelerin de önemli bir sorumluluđu bulunmaktadır. Böylece ayrımcılıktan uzak, kalkınmanın temeli olan insan kaynađının gelişmesine katkıda bulunacak, özürhünün insan hak ve özgürlüklerine, sosyal güvencesine sahip çıkacak, yasal düzenlemeleri eyleme dönüştürecek gerçekçi bir "özürhüler politikası" oluşturmak Sosyal Devlet olmanın önkoşuludur.

Özürhü grubun gerekli hizmetlerden yararlandırılması ve konuyla ilgili tedbirlerin bir an önce alınması, AB'ye giriş sürecinde Türkiye için ayrı bir öneme sahiptir. Bu açıdan özürhülerin eğitimi, tıbbi, mesleki ve sosyal rehabilitasyonu, endüstrileşen tüm toplumlarda olduđu gibi, Türkiye için de ayrı bir önem sergilemektedir.

Sosyal Yaşam Merkezi Projesi, özellikle bakacak kimsesi olmayan özürhülerin tüm gereksinimlerini sağlayacak, devlet güvencesi ile devlet, sivil toplum örgütleri ve özel sektörün birlikte yapılandıracağı bir işleyişe sahip olan bir projedir ve ülkemizin hemen her bölgesinde yaygınlaştırılarak en az bir örnek oluşturulmalıdır.

Özürhü vatandaşlarımızın daha iyi yaşam olanaklarına kavuşturulmalarını, yaşamdan zevk almalarını ve geleceđe güvenle bakabilmelerini sağlayacak olanaklar yaratılması, onların yaşamlarını kolaylaştıracak düzenlemelerin yapılması, yalnızca özürhü vatandaşlarımızı değil, tüm toplumu mutlu kılacaktır. Unutmayalım ki, sağlıklı bir toplum, kendi özürhülerine sahip çıkan, onların üretime katılmasını sağlayan koruyucu olanakları yaratan bir toplumdur.

KAYNAKLAR

- ALTAN, Ömer Zühtü:** "Kota Tekniği ve Kota Oranlarının Yükseltilmesi, Ülkemizde Daha Çok Sakatın İstihdam Edilmesine Yardımcı Olabilir mi? *Mercek Dergisi*, MESS yayınları,1998
- AYTAÇ, Serpil** (1993/2), " Sakatların Mesleki Rehabilitasyonu ve İstihdamı" Milli Produktivite Merkezi, *Verimlilik Dergisi*, ss.33-70
- BAYKOÇ, Necate D.** (2004) "Engelliler İçin Yaşam Merkezi Projesi"*Düşünsel*, Zihinsel Özürlüler Federasyonu Yayını, Eylül, Sayı 11, ss.30-31
- BİLGİN, Kamil Ufuk** (1998), "Çalışan ve Çalışmak İsteyen Özürlülerin Verimliliğinde Mesleki İyileştirme", **3 Verimlilik Kongresi 14-16 Mayıs 1997-** Bildiriler-Milli Produktivite Merkezi Yayınları No.559, Ankara, s.150
- CARROLL, Douglas and GREEN, Paul** (1988), "An INDSICAL-Based Approach to Multiple Correspondence Analysis", *Journal of Marketing Research*, Vol. XXV, May
- ÇAĞLAR, Doğan** (1982), **Ortopedik Özürlü Çocuklar ve Eğitimi**, A.Üniv. Eğitim Fak. Yayınları, No.115, İkinci Basım, Ankara
- EGE, Rıdvan** (1982),"Uluslararası Sakatlar Yılı ve Bizim Sorunlarımız", Dünyada ve Türkiye'de Sakatlar ve Sorunları Açık Oturumu, **İş Hukuku ve Sosyal Güvenlik Hukuku Enstitüsü**, Yayın No:2, İstanbul
- FIRAT, Zerrin** (2000) "AB'nde Özürlülerin İstihdamına Yönelik yeni Stratejiler ve Türkiye", Prof. Dr. **Nusret Ekin'e Armağan**, İstanbul, Haziran
- HUNT, H. Allan & BERKOWITZ, Monroe** (1992), **New Technologies and The Employment of Disabled Persons**, International Labour Office, Geneva
- İŞIKLI, Alpaslan**(2003) İş Hukuku, 5. Baskı, İmaj Yayıncılık, Ankara
- İÇLİ, Turhan** (1999), "Türkiye Körler Federasyonunun 17 Ağustos Depremi ile İlgili Açıklaması" **Ufku Ötesi**, Yıl 3. Eylül-Ekim
- İKİZOĞLU, Musa, DUMAN, Nurdan** (1999), "Ankara Mesleki Rehabilitasyon Merkezi'nin Özürlülerin Mesleki ve Sosyal Rehabilitasyonuna Katkısı" **Görme Özürlülerin Sosyal Güvenlik Sorunları ve İstihdamı Sempozyumu**, 1-2 Aralık 1997 Ankara, Altı nokta Körler Derneği Vakfı Yayınları No.3, Ankara, Nisan
- JUNG, Karl** (Tarih yok), (Çev. Devrim ULUCAN, Tankut CENTEL)," Almanya'da Sakatların Mesleki Rehabilitasyonu ve İstihdamı", Dünya'da ve Türkiye'de Sakatlar ve Sorunları Açık Oturumu
- KARATAŞ, Kasım** (1999), "Depremin Düşündürdükleri", **Ufku Ötesi**, Türkiye Körler Federasyonu Yayın Organı, Yıl:3, Eylül-Ekim
- KUTAL, Metin** (1978), "Engelli ve Eski Hükümlülerin Sosyal Hukuk Alanında Korunmaları", **İktisat ve Maliye**, C.xxv/7, Ekim
- KUTAL, Metin** (1992) ,"Modern İş Bulma Fonksiyonu Olarak Mesleki ve Teknik Eğitim", İİBK, **Hizmet Etkinleştirme Seminerleri**, Ankara
- KONİG, Andreas & SCHAOCK, L.Robert** (1991), "Supported Employment Equal, Opportunities for Severaly Disabled Men and Women" **International Labour Review**, ILO, Vol.130,No.1 ss.21-37
- NOBLE,J.H&CONLEY,R.W** (1987) "Acumulatng Evidence on the Benefits and Costs of Supported and Transtional Employment for Person with Severe Disabilities" In

Journal of Association for Persons with Severe Handicaps,(Washington,DC) Vol.12,No.3, ss.169-170

- ÖZDAMAR, Kazım**(1999), **Paket Programlarla İstatistiksel Veri Analizi**, Kaat Kitabevi, Eskişehir
- ÖZMEN,Ö.Timurcanday& KATRİNLİ, Alev&ARBAK,Yasemin&İSHAKOĞLU, Gülem** (1998) "Özürlü Bireylerin İstihdam Edilmelerini Etkileyen Faktörlere İlişkin Bir Model Analizi" **3.Verimlilik Kongresi 14-16 Mayıs 1997,-**Bildiriler-, Milli Produktivite Merkezi Yayınları:599, Ankara
- SAYIN, Ali Kemal** (1996), "Yasal Açından Sakat İşçi Kavramı ve İşçilerin Mesleki Rehabilitasyonu" Sabahattin Zaim'e Armağan, **İktisat Fakültesi Dergisi**, 1994/B-3, c-1-4, İstanbul, ss.373-380
- SERPER,Özer& AYTAÇ,Mustafa**, (2000) **Örnekleme**, 2. Baskı, Ezgi Kitabevi, Bursa
- SÖZER, Ali Nazım** (1998), **Türkiye'de Sosyal Hukuk**, Barış Yayınları, II.Baskı, İzmir
- TAŞ, M. Sedat** (1998), "1998 Yılına Giderken, Özürlülük Alanına Bir Bakış". **Spor Rehabilitasyon ve Toplum**, Cilt 1, sayı 1, Nisan
- TERMAL, Nursel** (1990), "Rehabilitasyon ve Mesleğe Yeniden Yönlendirmede Psiko-teknik" İşgücünün Seçimi ve İşe Yönlendirilmesinde Psikoteknik Yaklaşım Sempozyumu, **MPM Yayını**, Ankara
- ÜNAL, Ayşe** (1999) "Özürlülerin İstihdamı" Uludağ Üniversitesi İktisadi ve İdari Bilimler Fakültesi Dergisi, Ağustos, <http://www.iktisat.uludag.edu.tr/dergi/>
- YAZGAN, Turan** (1992), **İktisatçılar için Sosyal Güvenlik Ders Notları**, İktisadi Araştırmalar Vakfı Yayını, İstanbul
- YENER, Samira** (1992), "Sakatların İstihdamı" İİBK **İstihdam Seminerleri 1**, Yayın No.272, Ankara
- "I.Özürlüler Şûrası" (1999) "Çağdaş Toplum, Yaşam ve Özürlüler", **Ön komisyon Raporları**, T.C. Başbakanlık Özürlüler İdaresi Başkanlığı, Ankara, 29 Kasım- 02 Aralık
- "Özürlülük ve Sosyal Hizmetler" 4. Ulusal Sosyal Hizmetler Konferansı (1998), **Özürlülük ve Sosyal Hizmetler Çalışma Grubu Raporu**, Çağdaş Sosyal Hizmetler, Sosyal Hizmetler Derneği Yayını, ss.139-168
- "Türkiye Özürlüler Araştırması" Yayınlanmış Rapor, DİE, ISSN, 975-19-3596-2 (02.12.2003)
- 65 Yaşını Doldurmuş Muhtaç, Güçsüz ve Kimsesiz Türk Vatandaşlarına Aylık Bağlanması Hakkında Kanun, Resmi Gazete, 10 Temmuz 1976 tarih,15642 Sayı.
- 65 Yaşını Doldurmuş Muhtaç, Güçsüz, Kimsesiz ve Sakat Türk Vatandaşlarına Aylık Bağlanması Hakkında Yönetmelik. Resmi Gazete, 31 Ekim 1976 tarih, 15749 sayı.
- DPT, VII. Beş Yıllık Kalkınma Planı, Sosyal Güvenlik Özel İhtisat Komisyonu Raporu, Ankara,1996
- İş Kanunu, İş ve İşçi Bulma Kurumu Kuruluş ve Görevleri Hakkında Kanun ile 572 Sayılı Bazı Kanunlarda Değişiklik Yapılması Hakkında Kanun Hükmünde Kararnamede Değişiklik Yapılması Hakkında Kanun. Resmi Gazete, 24 Ekim 1998 tarih, 23503 sayı.
- İşyerlerinde Özürlü ve Eski Hükümlü Çalıştırılmasına İlişkin Tebliğ, Resmi Gazete, 24 Mayıs 2000, 24058 sayı.

- Sakatların İstihdamı Hakkında Tüzük. Resmi Gazete, 16 Mayıs 1987 tarih, 19402 sayı.
- Sakatların İstihdamı Hakkında Tüzük. Resmi Gazete, 6.Ocak 1997 tarih, 22868 sayı.
- “Özürlülerle İlgili Mevzuat” (2002), T.C. Başbakanlık Özürlüler İdaresi Başkanlığı Yayınları 19, Ankara
- DPT, VI. Beş Yıllık Kalkınma Planı, Özel İhtisas Komisyonu Raporu. Sosyal Güvenlik ve Sağlık Hizmetlerinin Rasyonalizasyonu, Ankara,1991
- ILO “The International Year of Disabled Person”, (1981) Geneva,
- ILO, “International Labour Conventions and Recommendations” (1919-1981) Geneva, ss.107-109
- ILO, “Türkiye Tarafından Onaylanan Sözleşmeler”(1980), Türk-İş, Yayın No:137, Ankara,
- ILO, “Vocational Rehabilitation of Disabled Persons”,
- İİBK, “Sakatların İstihdam Sorunu”(1991), İş ve işçi B Ankara
- Özürlüler İçin Ülke Raporu” (2001) 1995-2000”, T.C. Başkanlığı Yayını-18, Ankara
- WHO Yıllık Rapor,1999
- Yıldırım Belediyesi İmar Planı İçin Bölgesel Araştırma V
- Yıldırım Belediyesi Web sayfası
bld.gov.tr/prj_sosyalyasam.htm



EK:1- Sosyal Yaşam Merkezi Projesinden Bazı Örnekler

