

## **Hacılar Antik Yerleşkesinde Bulunan Seramik Kaplar Üzerindeki Bezemelerin Plastik Açından İncelenerek Artistik Yüzey Değerlendirmesinde Bireysel Etkileri**

### **Studying Ornaments on Ceramic Pots From the Point of Plastic Arts in the Antique Campus of Hacılar and Individual Effects on Artistique Surface Evaluation**

**Naile SALMAN ÇEVİK**

*Selçuk Üniversitesi, Güzel Sanatlar Fakültesi, Konya-TÜRKİYE*

#### **ÖZET**

*Bu çalışmada amaç; Neolitik Dönem'in ikinci ve son evresi olan Geç Neolitik Çağ'ın Anadolu'da en iyi temsil edildiği merkezlerin başında gelen "Hacılar" antik yerleşkesindeki seramikler üzerinde bulunan form-bezeme ilişkisini araştırmak ve yapılan bu araştırmaları kaynaklar ışığında sunmaktır. Hacılar yerleşkesinde bulunan seramiklerin üzerindeki bezemeler, günümüzün estetik kaygıları güdülerek uygulama aşamasında seramik formlar üzerinde kullanılmıştır.*

*Hacılar antik yerleşkesini aydınlatabilmek için, yapılan arkeolojik kazı çalışmaları sonuçlarından faydalanarak, kronolojik sıra ile dönemin genel özellikleri, yerleşim bölgeleri ve seramiklerdeki form-bezeme gelişimi/değişimi incelenmiştir. Bu incelemelerle elde edilen sonuçlar çağdaş/kişisel seramik uygulamalarla sunulmuştur*

**Anahtar Kelimeler;** Anadolu, Seramik, Neolitik Çağ, Erken Kalkolitik Çağ, Burdur-Hacılar, Göller Bölgesi.

**ABSTRACT**

*The aim in this study of; investigating the relation between form and ornamentation and presenting these investigations by denoting sources in the Antique Campus of "Hacılar" where the Latest Neolithic Era, which was the second and the last period of Neolithic Era, has been represented best in Anatolia. The ornaments on ceramics in the Campus of Hacılar were used in the descriptions of ceramic forms through the individual improvement period in the aim of esthetics.*

*The general features of this era, settlement areas, development and change of form and ornamentation on ceramics are examined chronologically by using the results of excavation studies to explain the Antique Campus of Hacılar. The results which were obtained in these researches are used and presented in a determined subject order at ceramic applications.*

**Key Words:***Anatolia, Ceramics, Neolithic Era, Early Chalcolithic Era, Burdur, Hacılar, The Lake Region*

**SUMMARY**

Tecnically, ceramic features the objects that made of materials consisted of clay that make the plasticity and quartz that prevent the breaking and cracking of object during to put it in the oven and also mixture of solvent feldspat that banded these two material. By the reason of coming into the industry of ceramic, the definition of ceramic underwent a change as "the materials is made up of the shaped anorganic elements that stiffed with fire of". A such, the description of ceramic changed as the science and tecnology of putting in the oven the anorganic materials after shaping it with varied methods, and by silvering or notsilvering it for bringing in firmness.

The basic aim of this study, by examining the report of J.Mellaart's archeological dig, the archive and catalogue of the Anatolian civilization museum, to put forth the decorate style of ceramic pot that time for consideration and to put into practice of modern ceramics with aesthetic concern. The basic subject that I specified in my

application, being applicate the Hacılar decorate style (the styles of geometrical, fantastic, linear, big blanky and relief) onto the artistic ceramic forms.

When examined methodologicaly, this study performed in three stage: First, it was done comprehensive literature search. Second, it was examined/researched the form and style seeking of the decorating ceramic pot. In this stage, it was emphasized the decors of the ceramics without taking into consideration of their forms in the nine building stage. In the three, last stage, of this study, it was made ceramic application and preferred the raku method.

The mound, close to Hacılar village, in southwest of Burdur city center, is 135 meter in diameter and 5 meter in height. The settling area that excavated by James Mellaart between 1957-60 and by Refik Duru between 1985-86 first builded in neolithic age (XI. Category) and it is known with its figurines and pots having biting profile that plastered with geometric decorations in bands with red colours onto beige priming. Hacılar pots created impassable level products in the respect of both as form and decoration, in first Chalcolithic age. Hacılar pots are the most important and original crock-pot in not only Anatolia but also in the world of front part of the Asia and Aegean.

Different clay and shaping methods were used for original designs/arrangement. It was not dwelled upon the give an example in every level while being chosen the decoration for using in study. But, in determination the designes, it was benefitted particularly by animal head, fantastic style, eye motif, women motif, hand and flower motif in the level of V-II where there are advanced examples of ceramic pots and grafting method. The motifs of hand, ram horn and fantastic style was decorated by being made artless in practice as even emphasizing to focus on relationship between writting and letter.

Hacılar ceramic pots have quality of a treasure map (in this georaphical area where we live in and can reach easily) that not understood its value by our present scientists,

intellectuals and especially artists. It will be possible to bring that age, region and products to scientists and especially artists's notice by means of this study.

## GİRİŞ

Seramik türü ürünlere verilen “keramos” ismi, Yunanca’dan gelmektedir. Şarap içilmesi gelenekleşmiş törenlerde ve şöenlerde, şarap ve büyük olasılıkla diğer içkiler, bardak yerine geçen, şekillendirilmiş boynuz kaplardan içilmekteydi. Yunanca’da “boynuz” sözcüğünün karşılığı olan kelime “keramos” olduğundan, keramoslar yerlerini seramik kaplara bıraktıktan sonra da, seramikler bu adla anılmaya devam etmiştir (Gönüllü, 1992, 35).

Teknik açıdan, seramik; nesnenin biçimlendirilmesinde plastikliği (yoğurabilirlik) sağlayan kil ile fırınlama sırasında parçanın kırılmasını ya da çatlamasını önleyen kuvars ve bu ikisini bağlayan ergitici feldspat karışımından oluşan hamurla yapılan nesnelere niteler (Anılanmert, Rona, 1997, 1634).

Seramik çamurunun ana maddesi olan kilin en önemli özelliklerinden biri de su aracılığıyla yumuşayarak plastiklik kazanması ve bu özelliği sayesinde kolay biçimlendirilebilmesidir. Kurutulduğunda belli bir oranda direnç/dayanıklılık kazanan kil belirli ısılarda pişirilmesinin sonucunda kimyasal ve mekanik dayanıklılık kazanır. Ayrıca sır pişirimi ile kil gözeneksiz bir yapı ve mukavemet kazanmaktadır. Seramiğin ana malzemesi, su geçirmez killi toprak, balçık veya çamurdur. Kolayca her yerde bulunabilecek nitelikte olan bu basit ve iddiasız malzeme, tarih öncesinden bu güne kadar kesintisiz bir biçimde insan yaşamının çeşitli alanlarında kullanılmıştır/kullanılacaktır.

Seramiğin endüstriye girmesiyle birlikte o, “anorganik maddelerin şekillendirilip ateş ile sertleşmesi ile oluşan malzemeler” haline dönüşmüştür. Bu anlamda seramiğin

tanımı, organik olmayan malzemelerin çeşitli yöntemler ile şekil verildikten sonra, sırlanarak veya sırlanmayarak sertleşip dayanıklılık kazanmasına imkan tanıyacak pişirme bilimi ve teknolojisi şeklinde değişmiştir. Günümüzde ise seramiğin tanımı, çok farklı alanlarda kullanımı ile yeni boyutlara taşınmıştır.

Sanat dalı yanında bilim dalı da olan seramik günümüz teknolojisinde inanılmaz olanaklar sunmaktadır. Bunun en iyi göstergesi, uzay araçlarının dışının yüksek ısıya dayanıklı seramik yüzeyle kaplanmasıdır. Yoksa uzay dönüşü atmosfere çarpan kapsülün bu hızla almış olduğu ısının enerjisi onu yakabilirdi. Günümüzde bükülebilen, görevi bitince de yok olabilen seramikler yapılmaktadır. Birçok endüstri alanına yayılarak üretilen seramik, günümüzde yapı ev eşyası seramikleri dışında elektrik refrakter, aşındırıcı, nükleer, mekanik ve süper iletken seramikler olarak endüstri yaşamında yer almaktadır. Tüm bu tanımlamaların yanı sıra seramik, aynı zamanda kabul edilmiş bir sanat dalıdır (Çolakoğlu, 1998, 22).

## **AMAÇ**

Bu çalışmanın temel amacı, J.Mellaart'ın kazı raporları, Anadolu Medeniyetleri Müzesi arşivi ve katalogları titizlikle incelenerek, dönemin seramik kap bezeme stillerini ortaya koymak ve özgün seramik uygulamalar yapmaktır. Uygulamalarda belirlenen temel konu; Hacılar bezeme stillerinin (geometrik stil, fantastik stil, çizgisel stil, büyük boşluklu stil, kabartma stili) artistik seramik formlar üzerinde uygulanmasıdır

## YÖNTEM

Bu çalışma yöntemsel açıdan incelendiği zaman üç aşamada gerçekleştirilmiştir; Birinci aşamada, kapsamlı bir literatür taraması yapılmıştır. Yerli ve yabancı literatürlerin taranmasında en fazla J. Mellaart'ın iki ciltlik "Hacılar Kazı Raporları"ndan ve Anadolu Medeniyetleri Müzesi arşiv ve kataloglarından yararlanılmıştır. Güncel makalelere ulaşabilmek için Tübitak veri tabanından yararlanılarak literatür taraması yapılmıştır.

İkinci aşamada, dokuz yapı katında bulunan seramik kap bezeme örneklerinin, biçim ve stil arayışları incelenmiştir/araştırılmıştır. Bu aşamada seramik kapların formları göz ardı edilerek, özellikle dekorları üzerinde durulmuştur. Seramik buluntuların sayıca çokluğu göz önüne alınarak, araştırma ve uygulama süreci seramik kap buluntularıyla ve özellikle bu kaplar üzerindeki betimlemelerle sınırlandırılmıştır. Bu sınırlamada yapı tabakaları arasında herhangi bir ayırım yapılmaksızın, her tabakadan seramik buluntular araştırılmıştır. Desenlerin seçilmesinde her seviyeden bir örnek verme düşüncesi üzerinde durulmamıştır. Birçok eskiz çalışması arasından, bireysel uygulaması yapılan seramik formların biçim ve boyutları göz önünde bulundurularak yirmi farklı desen belirlenmiştir. Anlatımı kolay olan bu süreç zamansal anlamda oldukça uzun sürmüştür.

Bu çalışmasının üçüncü ve son aşamasında ise seramik uygulamalar yapılmıştır. Çalışılan seramik uygulamalarda, Hacılar kaplarının fonksiyonel yanı tümüyle göz ardı edilmiştir. Bu aşamada amaçlanan temel prensip; modern bir seramik ürün yaratmak ve desenlerin/bezemelerin üzerine izleyicinin ilgisini yoğunlaştırmaktır. Yapılan seramik uygulamalardaki form ve biçim arayışında, tümüyle günümüz sanat dinamikleri göz önünde tutularak seramik düzenlemeye fonksiyonellikten uzak bir anlam yüklemek istenmiştir.

## BULGULAR

Hacılar antik yerleşkesinde gün ışığına çıkarılan ve özellikle niteliksel olarak da fazlalık gösteren seramik kap buluntuları ve bu kapların üzerindeki bezemeler, zaman zaman araştırmacıların dikkatini çekmiştir. Bu çalışmalarda, desenlerin yorumlanması ve endüstriyel ürünlerde kullanımı araştırılmıştır. Ancak özgün artistik formlar üzerinde desen varyasyonlarının yorumları ve uygulamaları yapılmamıştır. Bu eksikliğin giderilmesi amacıyla bireysel uygulamalara başvurulmuştur.

### Seramiğin Tarihçesi

Paleolitik Dönemler'de insanlar avcı/toplayıcı ve göçebe bir yaşam sürüyorlardı. Bunlar mağara, kaya sığınakları ve açık hava kamp (yurt) yerlerinde yaşayan, tüketici, avladığı ve topladığıyla geçinen insan topluluklarıdır. Paleolitik Dönem başlangıcında çanak-çömlek bulgularına rastlanmaktadır. Ancak Paleolitik Dönem'in sonlarına doğru insanın kili tanıması, onun plastik özelliğini hatta pişerek sertleşme özelliğini öğrenmiş olduğu sanılmaktadır.

Bu dönemde kilin plastik özelliğini herhangi bir biçimde öğrenen insan, seramiği bozulmaz ve değişmez bir hale dönüştüren pişirme işlemi, muhtemel bir tasarımlamadan çok bir tesadüf sonucu olmuştur. Paleolitik Çağ insanı ateşi kontrol edebiliyordu. Yaktığı ateşin sönmesini engellemek ve daha uzun süreli yanmasını sağlamak için, ateş çukurlarının kenarlarına sıvayan balçığın pişerek, değişip sertleştiğini gördü.

Ateşin belli bir sıcaklıkta kili etkileyerek eski biçimine dönüşmeyen bir madde haline getirmesi özelliğinin gözlenip, bunun kullanılması daha doğrusu seramiğin ortaya çıkışı konusunda iki önemli teori ileri sürülmektedir.

1.TEORİ; “Ocak Teorisi”: İnsanın, yaşaması ve beslenmesi için hayati öneme sahip olan ateşi korumak amacıyla açtığı çukurlarda, kilin uzun süreli ateş yakma sonucu sertleşip kaba bir seramiğe dönüşmesi söz konusudur

2.TEORİ; “Sepet Teorisi”: İnsanların kamıştan ve sazdan yaptıkları sepetler ilk saklama kullanım kapları sayılır. Sepet teorisi, bu sepetlerin kille sıvanarak suya ve ateşe karşı daha dayanıklı hale getirildiğini varsayar. Erken dönem çömlek örneklerinin çoğu, kamış veya ağaçtan yapılan kapların formlarının taklididir. Ancak her kültürde sepetçilik ve çömlekçilik birlikte görülmez. Sadece sepetçiliğin olduğu, çömlekçiliğin olmadığı ya da tersi durumda kültürler de vardır.

Antik dönemler arasında Neolitik Çağ, çağımızın sosyal ve ekonomik düzeninin temelini oluşturan insanlığın kültürel gelişimindeki en önemli süreçtir. Neolitik Çağ, Önasya ve özellikle Anadolu’da yaklaşık M.Ö. 8000’de başlayan ve M.Ö. 6000’de Kalkolitik’in başlamasıyla son bulan bir dönemdir. Neolitik Çağ; Akeramik (Çanak Çömleksiz) Neolitik ve Çanak Çömlekli Neolitik şeklinde iki evreye ayrılır. Çanak Çömlekli Neolitik de; İlk, Orta ve Son Neolitik olmak üzere alt evrelere ayrılır. Neolitik Çağ, insan topluluklarının, göçebe, yoğun toplayıcı ve avcı yani tüketici yaşam biçimi yerine yerleşik düzene, tarıma ve hayvan besiciliğine dayalı ilk üretimi yaşam biçimine geçtikleri dönemdir. İlk köy yaşamına geçilmesi, sürtme taş aletlerin cilalanması, daha sonraki alt evrede çanak-çömlek yapımının başlaması bu çağda gerçekleşmiştir. Üreticiliğin başlaması nedeniyle Childe bu aşamayı “*Neolitik Devrim*” olarak tanımlamıştır (Esin, 1997, 1518).

Çanak-çömlek üretimine geçilmesi kültürel yaşamdaki değişim ve gelişimin bir göstergesidir. Çünkü bu sayede ev işlerinde sıvı ve katı yiyecek ile tahılların saklanması kolaylaşmış, yemek pişirme konusunda da çok önemli bir buluş gerçekleştirilmiştir (Sevin, 1996, 56).



### Hacılar Höyüğü ve Seramik Kapları Üzerinde Bulunan Kompozisyon Analizleri

Burdur il merkezinin güneybatısında, Hacılar köyü yakınındaki höyük 135 metre çapında ve 5 metre yüksekliğindedir. 1957-60 yılları arasında James Mellaart, 1985-86 yıllarında da Refik Duru tarafından kazılan yerleşmenin ilk kez Erken Neolitik Çağ'da iskan edildiği (XI. tabaka) figürinleri ve bej astar üzerine kırmızı boya ile bantlar içinde geometrik desenlerle bezenmiş keskin profilli çanakları ile tanınmaktadır (Sevin, 1996, 69).

İlk Kalkolitik'te Hacılar çömlekleri gerek biçim gerek bezeme yönünden aşilamaz düzeyde ürünler yaratmışlardır. Hacılar kapları yalnız Anadolu'nun değil tüm Önyasya ve Ege dünyasının en önemli ve en özgün Kalkolitik çanak-çömleğidir. V.-II. tabaka kaplarının yaklaşık yarısı krem üstüne kızıl kahverengi boya bezemelidir. Çömlekçi çarkı kullanılmadan elde biçimlendirilmişlerdir. Astarlı ve çok parlak perdahlıdır. Bezeme ve biçimlerde bazı yenilikler izlenen I. tabaka yerleşmesine ait kaplarınsa üçte ikisi boyayla bezenmiştir. Krem üstüne kırmızı boya bezemelerinin yanı sıra kırmızı zemin üstüne beyaz çizgisel bezemeli olanlar da dikkati çeker (Resim 1-4) (Günay, 1997, 739).



Resim 1  
Pişmiş Toprak, h: 17 cm,  
Hacılar, İ.Ö. 6. Binin ilk yarısı,



Resim 2  
Pişmiş Toprak, h:8,8 cm,  
Hacılar, İ.Ö. 6. Binin ikinci yarısı,

Erken seviyede çömlekler şekil olarak daha basit olmakla birlikte üç boyutlu desenlerin ve şerit, dalga gibi geometrik süslemelerin ağırlıkta olduğu görülmüştür. Boyalı ve boyasız tüm eşyalar cilalanmıştır. Neolitik seviyelere az sayıda ve kaba taslak boyanmış eşyaların haricinde boyalı çanak çömleğe rastlanmamıştır. Tek renkli, düşey, boru şeklinde kulplu vazolar ve kaseler ortaya çıkmıştır. Çanak çömleklerin % 75’inde boyalı süsler bulunmaktadır.

Mellaart, tüm bir üretimi değerlendirebilmek için artistik ve estetik kalitelerden bahsedilmediği takdirde bile, Hacılar çömleklerinin, höyükte bulunanların çoğunu oluşturmakla kalmayıp; şekil, yapı ve dekorasyon açısından da dikkati çeken bir farklılığa sahip olduğunu söylemektedir (Mellaart, 1970, 55-60).

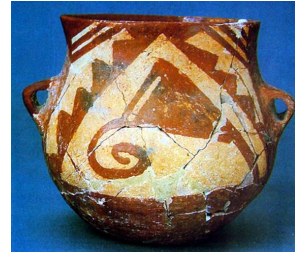
Mellaart bu çömleklerin kalitesini anlatırken, onlar için, böylesine ulaşılabilir, boyalı çömlekleri bulunduran bir bölgenin hiçbir yerde keşfedilmemiş olduğunu ve daha da fazlası, Hacılar çömleklerinin oval şekilleri, olağanüstü perdahlanmış yüzeyleri, garip ve anlaşılmasız dizaynları ile daha önce bulunanlardan çok farklı olduğunu belirtmektedir. Katmanlara göre renk değişiklikleri gösteren Hacılar çömlekleri, geometrik desenler, boyalı üçgenler, zigzaglar, dalgalı çizgiler ve benekler içerir. Mellaart, bu çömleklerin iyi kalitesini parlatma tekniği ve nitelikli çamur kullanımı dışında, kaliteli yapılarının hünerle kombine edilmesine, artistik mirasa ve dizaynlarında dönemin diğer çağdaş kültürlerde pek rastlanmayan denge ve kararlılığın var olmasına bağlamaktadır. Ayrıca Mellaart, kazılarda bulunan seramiklerin çoğunun “sanat çalışması”, çoğunun da sanatçılıkta ortanın üzerinde olduğunu söylemektedir. Hacılar çömleklerinin yerel bir tüketim mi yoksa geniş bir pazarda kullanıldığı sorusunu ise Mellaart, ancak periyodun diğer yanlarının kazılması ile cevaplanabileceğine dikkati çekiyor. Ancak çevre yörelerde veya başka bir yerde, hiçbir Hacılar ürününün bulunmadığını da belirtiyor. Hacılar seramiklerinin kalitesi bütün seviyeler boyunca devam etmiş ancak Hacılar I’de yeni gelen insanlarla birlikte kaliteli üretimin yanı sıra bir kısım kaba ürünlerde üretilmiştir (Mellaart, 1970, 59-72).

Hacılar seramik kaplarındaki bezemelerde belirgin olarak beş farklı stilden söz etmek mümkündür. Bunlar; geometrik stil, fantastik stil, büyük boşluklu stil, çizgisel stil ve kabartma stildir. Hacılar höyüğü seramik kap buluntularında, kabartma stiline ürüne sınırlı sayıda rastlanmıştır. Kültür katmanlarında arkeolojik kazılarda bulunan seramik kaplarda her tabakaya özel, belirgin bir bezeme ve biçim stilinden söz etmek mümkün değildir. Zaman zaman her bezemeye ve forma, tabakalarda herhangi bir sınırlama gözetilmeksizin rastlamak mümkündür. Bu çalışmanın konusunu sınırlandırmak amacıyla, tabakalar sadece seramik üretiminin kalite üstünlüğüne göre değerlendirilerek ve bu tabakalara göre bezemelerdeki benzer ve farklı yönleri de göstererek, bezemelerle ilgili şu tespitler yapılmıştır.

V.Tabaka; Seramik kaplar üzerinde bezeme ögesi olarak genellikle üçgenler ağırlıklı olarak kullanılmıştır. Bu üçgen betimlemeler boyut bakımından zaman zaman farklılık gösterirler. Üçgenlerde kullanılan renklerin negatif-pozitif (siyah-beyaz gibi) olma durumlarından faydalanılarak veya üçgenlerin sağa sola birer sıra kaydırılması ile oluşturdukları *testere dişi* şekli, kap bezemelerini durağanlıktan kurtarır ve onlara belirgin bir hareket kazandırır. Üçgenlerin oluşturduğu kompozisyonlar dikey ve yatay çizgilerle ayrılmışlardır. Bu tabakada seramik kaplar üzerindeki betimlemeler genellikle tek sıra biçiminde kullanılmıştır.



Resim 3  
Pişmiş Toprak, h: 11,2 cm,  
Hacılar, İ.Ö. 6. Binin ikinci yarısı



Resim 4  
Pişmiş Toprak, h:15,7 cm,  
Hacılar, İ.Ö. 6. Binin ikinci yarısı

IV. Tabaka; Bu tabakada V. tabakadaki gibi üçgen ve testere dişli bezemelerin çoğunlukta olduğu görülmektedir. Kaplardaki bezeme kompozisyonları genellikle çift sıra halinde yapılmıştır. Bezemeleri oluşturan üçgenler karelere bölünmüş alanlar içerisine negatif ve pozitif görüntü verecek şekilde (siyah-beyaz) bezemeler yerleştirilmiştir. Tabakalardaki kaplar üzerine işlenmiş bezemeler çizgilerin kontur şeklinde kullanıldığı üçgenlerle birlikte testere dişli sarkık üçgenler bu bezemelerin ana unsuru olarak kullanılmıştır. Neolitik Çağ'da Çatalhöyük oda ve tapınma yerlerinde görülen el motifi geleneği Çatalhöyük'ten sonra Hacılar seramik kaplarında stilize edilmiş şekilde karşımıza çıkar. Çatalhöyük'te dört parmaklı olan el figürüne, Hacılar seramik kap buluntularında üç parmak biçiminde rastlanır.

III. Tabaka; Bu tabakada bulunan kapların bezemeleri V. ve IV. tabakalarla benzerlik göstermekle birlikte IV. tabakadaki kap bezeme stiline devamı niteliğini taşır. Ancak bu katmanda ilk kez yeni bir bezeme ögesi olarak, spiral motifi görülmektedir. IV. tabaka kapları üzerinde görülen iki sıra şeklindeki, üçgen bezemeli kompozisyona bu tabaka kaplarında da rastlanır.

II A Tabakası; Bu tabakada bulunan kaplar üzerindeki bezemelerde üçgen şekillerinin sayıca azaldığı görülür. Bu evrede üçgenlerin oluşturduğu negatif ve pozitif şekilli bezemeler ile testere dişli bezemeler yerlerini geometrik desenlerden farkı, hareketli çizgilerden oluşan bezemelere bırakmıştır. Bu tabakada ilk defa kaplara kulplu eklendiği göze çarpmaktadır. Kulplar kaplara tek veya çift taraflı yapılmıştır. Ancak kulplu seramikler oldukça sınırlı sayıdadır.

I Tabaka; Bu tabakada ele geçen kapların belirgin olarak üç özelliğinden söz edilebilir. Bunlar şöyledir; İlk defa bu tabakada tabak olarak veya kapların ağzını kapatmak için kullanılan yuvarlak formdaki seramikler bu değişimin dikkat çekici öğeleridir. Bu seramikler üzerinde diğer katlara oranla geometriden kurtulmuş değişik bezemelerle süslemeler yapılmıştır. Bu tabakada daha yayvan ve boğazı daralan kaplara rastlanmıştır. Kapların iki tarafına II. tabakada olduğu gibi daha geniş çaplı kulplar

eklenmiştir. Kaplar ne kadar büyük olursa olsun Hacılar çömlüklerinin iki yatay sıradan daha fazla motif kullanmadıkları görülür.

Anadolu'da Hacılar dışında kalan Kalkolitik Dönem merkezleri şöyledir; Yozgat (Alişar), Çorum (Alaca), (Kuruçay), Denizli (Beycesultan), Konya (Can Hasan), Mersin (Yümüktepe, Tarsus, Karaz), Elazığ (Tepecik), Malatya (Değirmentepe, Norşuntepe), İstanbul (Fikirtepe).

### **Kişisel Yorumlar ve Uygulamalar**

İletişimin sınır tanımadığı günümüzde farklı kültürlere ait bilgiler edinmek ve bu bilgilerin ışığında yeni değerler/katkılar yaratmak çağımızın kaçınılmaz sonucudur. Bu anlayış temel alınarak araştırılan bu konu ve yapılan uygulamalar zorunlu olarak bir etkileşimin/iletişimin ürünüdür. Sanat yapıtlarının tümü için vazgeçilmez olan özgün olma koşulu, yapılan kişisel uygulamalarda da ana ilke olarak gözetilmiştir.



Uygulama 1  
“Etkileşim XII”, Raku Pişirimi  
150x150x30 cm

Bu çalışmanın konusu belirlenirken, özellikle Kalkolitik Dönem'in önemli merkezlerinden biri olan Burdur/Hacılar yerleşiminin seramik yapımında çok önemli bir merkez oluşu göz önünde bulundurulmuştur. Ancak yapılan hiçbir üretim, seramik çömleklerdeki sayı, yaratıcı özgünlük, şekil ve desen uygulamalarıyla karşılaştırılacak nitelikte değildir. Hacıların zengin kültürünü, günümüze taşıyan Hacılar çömlekleri üzerindeki desenler sayesinde, hayata karşı ölümü, bolluk berekete karşı yaşam zorluğunu, ölümün ve yaşamın zıtlığını vurgulayan resimlerin seçimi, bu kapların doğal hizmetlerinin dışında, bir dini pozisyon ve bir sembolik anlam taşıması bize onları yapan insanların düşüncelerini ve kültürlerini ulaştırmaktadır.

Hacılar desenleri günlük kullanım kapları üzerinde uygulanmıştır. Kullanım kapları hacim değişiklikleri göstermelerinin yanı sıra genelde silindirik/küresel bir forma sahiptir. Bu kullanım kaplarını basık sürahiler, kaseler, depolama kapları ve yayvan tabaklar oluşturur. Hacılar desenleri temelde silindirik bir form üzerinde bant şeklinde ve varsa kaseinin içinde dairesel üç boyutlu bir yapı gösterirler.

Yapılan özgün tasarımlar/düzenlemeler için farklı killer (şamotlu kil, kırmızı kil, döküm çamuru vb.) ve şekillendirme yöntemleri (elle şekillendirme, kalıpla şekillendirme vb.) kullanılmıştır. Çalışmada uygulanan bezemeler seçilirken her seviyeden bir örnek vermek düşüncesi üzerinde durulmamıştır.



Uygulama II  
“Etkileşim II”, Raku Pişirimi  
70x100x15 cm

Desenlerin belirlenmesinde, seramik kaplarının ve astarlama tekniğinin ileri seviye örneklerinin bulunduğu V-II seviyelerindeki hayvan başı, fantastik stil, göz motifi, kadın motifi, el ve çiçek motiflerinden özellikle yararlanılmıştır. Hacılar kaplarında bulunan el, koçboynuzu ve fantastik stil motifleri uygulamalarda sadeleştirilerek, neredeyse yazı/harf ilişkisi vurgulanarak bezenmiştir. Seramik formların boyutlarına ve siyah-beyaz vurgusuna göre yerleştirilmesindeki görsel etkiyi artırabilmek için pano/form düzenlemeleri yapılmıştır (Uygulama I-III).

Yapılan bu uygulamalarda pişirim yöntemi olarak raku pişiriminin tercih edilmesinin temel nedeni, siyah-beyaz, perdahlı-dokulu yüzey mantığından faydalanmak ve pişirim tekniğinin en önemli yansıması olan yanardönerli sır efektlerinden yararlanmaktır. Ayrıca Hacılar kazı raporlarında da belirtildiği gibi, yerleşkede büyük bir yangından söz edilmektedir, bu yangın sonucunda kazılarda çıkan seramik buluntularda, sanki üçüncü

bir pişirim yapılmışçasına oluşan renk değişimlerine Raku pişirim tekniği kullanılarak atıfta bulunulmuştur.



Uygulama III  
“Etkileşim VII”, Sır Pişirimi  
75x75x20 cm

Hacılar Antik Yerleşkesi’nde arkeolojik kazılar sonucunda çıkan seramik buluntuların üzerindeki, motifler/bezemeler bu tez kapsamında da incelendiği gibi tam anlamıyla yazı değildir. Bu bezemelerle ilgili olarak Mellaart, kaplar üzerindeki bezemeler için *“erken piktogram ve ideogramlarla ele geçirilen sembolik bir malzemedir, boyamalar yazı gibi okunamaz ancak tercümeyle imkan verir ve eğer mümkünse birkaç bölgeden ele geçirildilerse sembolik tasvirlerin anlamının bir gün açıklanabileceği ümidi vardır”* demektedir. Yapılan tüm seramik uygulamalarda, Mellaart’ın bu yaklaşımını göz önünde bulundurulmuştur. Bu anlayış, Hacılar seramik kaplarının, farklı açılardan araştırma/inceleme konusu olabileceğinin, en açık kanıtı niteliğindedir. Günümüz bilim adamları ve sanatçıların amacı da bu yaklaşıma anlam kazandırabilmektir.



## **Sonuç ve Değerlendirme**

Hakkında filolojik bilgi çok az bulunan ya da hiç bulunmayan çağlarda yaşayan toplumlar hakkında, bize günümüzde bilgi veren birçok kültür kalıntısı içinde en önemli buluntu grubu hiç şüphesiz seramiklerdir. Bulunan bu seramiklerin günümüz insanına vereceği bilgiler, insanlık tarihinin daha iyi anlaşılması için önemli ipuçlarını oluşturmaktadır. Kimyasal ve fiziksel analizler sonucunda seramik çamurunun yapısını, pişirme ve biçimlendirme tekniklerini, kap biçimlerini belirleyebilmek mümkün olmaktadır. Bulunan seramik parçaların yüzey görünümüleri incelendiğinde, yapıldıkları dönemdeki toplumların ihtiyaçlarını, ulaştıkları teknolojik boyutu, beğeni düzeyini, toplumların birbirleriyle sosyolojik ilişkilerini/farklılıklarını ve yaşanılan bölgenin sınırlarını anlayabilmek mümkündür.

Günümüzde, farklı kültürlere ait bilgiler edinmek ve bu bilgiler ışığında değerler/katkılar yaratmak çağımızın kaçınılmaz sonucudur. Bu yaklaşımla araştırması ve uygulaması yapılan Hacılar antik seramik kap desenlerinin yorumlanması, sanatçı üretiminin temel itici gücü olan etkileşim-iletişim-üretim üçgeninde değerlendirilmiştir. Bu etkileşim sonucunda fotoğrafları sunulan özgün seramik uygulamalar gerçekleştirilmiştir.

**KAYNAKÇA**

Anılanmert, B. Rona, Z. (1997). Eczacıbaşı Sanat Ansiklopedisi, 3.Cilt, İstanbul, Yapı Endüstri Merkezi Yayınları.

Çolakoğlu, H. (1998). Günümüz Seramik Sanatı ve Konumu, İstanbul, Türkiye’de Sanat Plastik Sanatlar Dergisi, Sayı:33.

Esin, U. (1997). Eczacıbaşı Sanat Ansiklopedisi, 3.Cilt, İstanbul, Yapı Endüstri Merkezi Yayınları.

Günay, D. (1997). Hacılar, İstanbul, Eczacıbaşı Sanat Ansiklopedisi, 2.Cilt, Yapı Endüstri Merkezi Yayınları.

Gönüllü, E. (1992). Hitit Seramiği ve Günümüz Endüstriyel Seramik Tasarımında Biçim-İşlev İlişkisi, İstanbul, Mimar Sinan Üniversitesi Sosyal Bilimler Enstitüsü Yüksek Lisans Tezi.

Mellaart, J. (1970). Exavation At Hacılar I-II, Ankara, Edinburg University Pres.

Sevin, V. (1996). Mezopotamya ve Eski Yakındoğu, İstanbul, İletişim Yayınları.

Resim 1-4, Anonim, Anadolu Medeniyetleri Müzesi Kataloğu, Ankara, Dönmez Ofset Müze Eserleri Turistik Yayınları’ndan alınmıştır.

Bu çalışmada; Selçuk Üniversitesi, Sosyal Bilimler Enstitüsü, Seramik Anabilim Dalı Başkanlığı’nda, danışmanlığı Prof. Mezahir Avşar tarafından yürütülen (Konya-2006) basılmamış yüksek lisans tezinden yararlanılmıştır.