

Alınan Eğitimin Meslek Yaşamındaki Yeterlilik Düzeyinin İşletmelerin Muhasebe - Finans Bölümünde Çalışanlar Üzerinde Tespitine Yönelik Bir Alan Çalışması: Isparta, Burdur, Denizli ve Antalya Organize Sanayi Bölgeleri Örneği

Mehmet Gençtürk*

Özet: Bu çalışmada, Isparta, Burdur, Denizli ve Antalya Organize Sanayi Bölgelerinde faaliyet gösteren işletmelerde (muhasebe ve finans bölümlerinde) çalışan kişilerin aldıkları eğitimin yeterliliği hakkındaki düşüncelerinin ne olduğu, hangi faaliyetleri yerine getirdikleri, işe girmelerinde nelerin etkili olduğu, aldıkları eğitim ile çalıştıkları bölüm (aldıkları ücret ve diğer unsurların) arasındaki ilişki, işletmelerin muhasebe ile finans faaliyetlerinin nasıl olduğu (ayrı bölümlerde mi veya aynı bölüm içerisinde mi yürütüldüğü) SPSS programında analiz edilerek sonuçlar açıklanmıştır.

Anahtar Kelimeler: Muhasebe-finance eğitiminin yeterliliği, eğitim ve istihdam, İşletmelerde finans bölümü.

1. Giriş

İnsanların bir meslek dalını tercih etmesinde ve o meslekte başarılı olmasında aldığı eğitim önemli bir etkidir. Özellikle sürekli değişen ve gelişen günümüz dünyasında kişilerin doğru mesleği seçebilmesi ve seçtiği meslekte sürdürülebilir bir başarı sağlayabilmesi aldığı eğitimin yeterliliği ve kalitesiyle birebir ilişkilidir. Kişinin mesleğine ilişkin yönelimleri daha ilköğretim çağında başlamakta ve eğitim sürecinin her safhasında önemini artırarak devam etmektedir. Dolayısıyla bir toplumda mesleki tercihlerini doğru yapmış, başarılı ve mutlu bireyler oluşturmanın yolu eğitimin geliştirilmesi ve ihtiyaca uygun hale getirilmesinden geçmektedir.

Verilen eğitimin; öğrencilere vizyon veren, kantitatif tekniklerin yerine kalitatif teknikleri de kapsayan, insan davranışlarını irdeleyen ve problemleri çözmeye kalitatif teknikleri de uygulamayı öğreten bir eğitim olması gerekmektedir (Ataman, 2002).

* Yrd. Doç. Dr. Mehmet Gençtürk, Mehmet Akif Ersoy Üniversitesi Ağlasun MYO'nda öğretim üyesidir.

Ülkemizde işletmelerin %90'ının KOBİ'lerden oluşması ve KOBİ'lerin de henüz kurumsallaşmayı tamamlayamaması nedeniyle işletmelerde muhasebe ve finans işleri profesyonel kişiler tarafından değil genellikle işletme sahipleri tarafından veya firma dışındaki serbest muhasebeciler tarafından gerçekleştirilmektedir (KOSGEB, 2004: 58).

Fakat günümüzde giderek büyüyen ve bünyeleri karmaşık hale gelen işletmelerde başarılı bir yönetim için bazı bilgi ve teknikleri kullanmak zorunlu hale gelmiştir. Artık birçok işletmede, işletmenin ekonomik ve mali yapısına ilişkin muhasebe verileri olmadan, bunları yorumlamadan o işletmeyi yönetme imkanı kalmamıştır (Çürük ve Doğan, 2001). Bu değişim işletmeleri muhasebe - finans işlemleri üzerinde yoğunlaşmaya yöneltmiş ve muhasebe-finance bölümlerinin kurulmaya başlanmasına neden olmuştur. Bu gelişmeler de bu bölümlerde istihdam edilecek muhasebe ve finans elemanlarının önemini bir kez daha artırmıştır.

Bu çalışmada ilk olarak muhasebe eğitiminin yeterliliği ile ilgili olarak bu güne kadar yapılmış olan çalışmalar açıklanarak Türkiye'deki muhasebe ve finans alanında verilen eğitim hakkında genel bir bilgi verilmiştir. Uygulama kısmında ise alınan eğitimin, muhasebe ve finans mesleklerinin seçimine etkisi, meslek yaşamındaki yeterlilik düzeyine etkisi, kariyer hedefine ulaşmadaki etkisi ve işletmelerde muhasebe ile finans işlemlerinin ayrı mı yoksa birlikte mi yürütüldüğünü tespit etmeye, yönelik olarak Isparta, Burdur, Denizli ve Antalya Organize Sanayi Bölgelerinde gerçekleştirilen anket çalışması ile anket sonucunda edilen bulgulara yer verilmiştir. Anket çalışması bugüne kadar yapılmış olan çalışmalardan farklı olarak Organize Sanayi Bölgelerinde faaliyet gösteren işletmelerin muhasebe ve finans bölümlerinde çalışan kişilerle ve sadece muhasebe eğitiminin değil finans eğitiminin de etkinliğini detaylı olarak belirleyecek şekilde yapılmıştır.

2. Literatür Araştırması

Muhasebe eğitiminin etkinliğini tespit etmeye ve sonuçlarını analiz etmeye yönelik çok sayıda değişik ve kapsamlı araştırmalar yapılmıştır. Aşağıda bu konu ile ilgili olarak yapılmış olan çalışmaların yöntem ve sonuçları açıklanmıştır.

▪ “Muhasebe Eğitiminin Kalitesinin Artırılmasında İlk Adım: Yüksek Öğretim Kurumlarında Muhasebe Etkinliğinin Analizi” isimli araştırma ile lisans düzeyindeki yüksek öğretim kurumlarında verilen muhasebe eğitimi analiz edilmiş ve de verilen eğitimin etkinliği ve kalitesi belirlenmeye çalışılmıştır. Çalışmada 45 kamu üniversitesinin, muhasebe eğitimi veren fakülteleri dikkate alınmış ve ilgili fakültelerde verilen muhasebe eğitimi değerlendirilmiştir. İlgili üniversitelerin muhasebe eğitiminin değerlendirilebilmesi için 2002 yılında gerçekleştirilen KPSS (Kamu Personel

li Seçme Sınavı) sonuçları dikkate alınmış ve KPSS' de sorulan 40 adet muhasebe sorusunu yanıtlayan adaylar ile mezun oldukları üniversiteler arasında ilişki kurularak böylece üniversitelerin muhasebe eğitimi etkinliklerinin tespit edilmesi amaçlanmıştır. Ayrıca söz konusu üniversitelerdeki, öğrenci sayısı, öğretim elemanları sayısı ve nitelikleri, muhasebe ders programları ve ders içerikleri ve de finansal kaynaklar dikkate alınmıştır. Araştırma sonucu olarak, 45 üniversiteden 10 tanesinin etkinlik sınırında olduğu diğerlerinin ise etkin olmadığı belirlenmiştir. Ayrıca üniversitelerdeki en önemli eksikliğin kaynak kullanımını etkin bir şekilde gerçekleştirememeleri olduğu görülmüştür. Üniversitelerin muhasebe eğitiminde elde ettikleri kaynakları eğitimi geliştirmeye yönelik olarak, olumlu kullanmaları gereği vurgulanmıştır (Bayazıtlı ve Çelik, 2004).

▪ “Muhasebe Eğitiminin İşletmelerin Taleplerini Karşılama Düzeyi: Türkiye Örneği” isimli çalışma ile üniversitelerde verilen muhasebe eğitiminin işletmelerin taleplerini karşılama düzeyi tespit edilmeye çalışılmıştır. Araştırmada Türkiye’de ve Avrupa’da verilen Muhasebe eğitimi ortaya konulmuş ve farklılıklar tespit edilmiştir. Araştırma iki farklı anket kullanılarak yapılmış, birincisi Türkiye’deki mevcut üniversitelerde muhasebe dalında eğitim veren öğretim üyeleri, ikincisi ise 500 büyük Türk İşletmesinin yöneticileri tarafından doldurulmuştur. Çalışma ile elde edilen sonuçlardan birisi, muhasebe eğitimi ve muhasebe ders içerikleri konusunda işletmeler ile üniversitelerin işbirliği yapması gerektiğidir. Elde edilen bir diğer sonuç da genel muhasebe, şirketler muhasebesi, maliyet muhasebesi ve yönetim muhasebesi, derslerinin üniversitelerde, işletmelerin taleplerini karşılar düzeyde verildiği, bunun aksine, sigorta muhasebesi, çevre muhasebesi, enflasyon muhasebesi, bilgisayarlı muhasebe, uluslararası muhasebe, konaklama muhasebesi, finansal tablolar analizi, vergi hukuku ve muhasebeleştirilmesi, işletmelerde vergi avantajları, denetim – revizyon ve devlet muhasebesi gibi derslerin ise üniversitelerde verilme düzeyinin, işletmelerin taleplerini karşılamada yetersiz kaldığıdır (Çürük ve Doğan, 2001).

▪ “Muhasebe Mesleğinin Tercih Edilmesinde Etkili Olan Faktörlerin Belirlenmesine Yönelik Bir Alan Çalışması: Karadeniz Teknik Üniversitesi Örneği” isimli çalışmada bireyleri muhasebeci olmaya iten sebepler tespit edilmeye çalışılmış ve bu amaçla Karadeniz Teknik Üniversitesi İktisadi ve İdari Bilimler Fakültesi öğrencilerine yönelik bir anket çalışması gerçekleştirilmiştir. Araştırmada muhasebe mesleğinin tercih edilmesine neden olan etkenler, Kişisel etkenler, mesleğe bağlı etkenler ve demografik etkenler olmak üzere üç gruba ayrılmış ve grupların etkililik düzeyleri belirlenmeye çalışılmıştır. Sonuç olarak kişileri muhasebe mesleğine iten nedenler istatistiksel büyüklük olarak sırasıyla, öğrencilerin kişisel tercihleri, aile ve yakın çevre etkisi, muhasebe mesleğinin öğrenciler tarafından ilgi çekici olarak algılanıyor olması, muhasebe mesleğinin çok kazançlı bir meslek olarak biliniyor olması ve

muhasabe mesleğinin bilgi ve tecrübesine sahip olunmasının önemli iş fırsatları yaratacağı düşüncesi olarak belirlenmiştir. Ayrıca muhasabe mesleğinin yükselen ve cazibesini artıran bir meslek olduğu da araştırma sonucu elde edilen önemli tespitler olarak göze çarpmaktadır (Yayla ve Cengiz, 2005).

▪ “Muhasebe Eğitimi Alan Öğrencilerin Bilgisayarlı Muhasebe Dersine Bakış Açılarının İlişkin Bir Araştırma” isimli çalışmada muhasabe mesleğinde bilgi teknolojilerinin ve muhasabe paket programlarının önemi vurgulanarak, Süleyman Demirel Üniversitesine bağlı Meslek Yüksek Okullarında ve İktisadi ve İdari Bilimler Fakültesinde öğrenim gören öğrencilerin bilgisayarlı muhasabe dersine bakış açıları karşılaştırmalı olarak tespit edilemeye çalışılmıştır. Araştırma sonucu, MYO’ da eğitim gören öğrencilerin, fakültedekilere göre hem dersin zorunlu olması bakımından, hem de ders saati bakımından daha fazla bilgisayarlı muhasabe eğitimi aldıkları tespit edilmiştir. Ayrıca öğrencilerin büyük çoğunluğunun bilgisayarlı muhasabe dersinden memnun oldukları ve iş hayatında kendilerine yardımcı olacağı kanısında oldukları tespit edilmiştir (Bekçi vd., 2006).

▪ “Meslek Yüksek Okullarında Muhasebe Eğitiminin Yeterliliğinin Harran Üniversitesi Özelinde İncelenmesi ve Geleceğe İlişkin Bir Değerlendirme” isimli çalışmada Harran Üniversitesi Meslek Yüksek Okullarında muhasabe eğitiminin düzeyi ve sorunları belirlenerek çözüm önerileri geliştirilmesi amaçlanmıştır. Araştırma Harran Üniversitesi’ne bağlı 6 meslek yüksek okulunda öğrenciler üzerinde uygulanmıştır. Anketle, muhasabe eğitimi çeşitli kriterlere göre sorgulanmış ve sonuç olarak, önemli sorunlardan birinin öğretim elemanlarının vizyon yetersizliği olduğu tespit edilmiştir. Ayrıca araştırma sonucunda, öğrencilerin muhasabe derslerinden tatmin olma düzeyinin bölümlere göre farklılık gösterdiği ve muhasabe derslerinden, muhasabe ile pazarlama bölümü öğrencilerinin diğer bölüm öğrencilerine göre daha fazla tatmin oldukları belirlenmiştir (Paksoy vd. 2005).

▪ “Profesyonel Muhasebecilik Mesleğinin Gelişmesinde Eğitim ve Deneyim İhtiyaçlarının Değerlendirilmesi” isimli çalışmada profesyonel anlamda muhasabe mesleğinin gelişmesinde yüksek öğretim kurumlarının etkisi, muhasabe eğitiminin amaçları, muhasabe eğitim ve deneyiminin unsurları gibi konularda çeşitli tespitlerde bulunulmuş ve sonuç olarak profesyonel muhasabecilerin yetişmesi için eğitim ve deneyim ihtiyaçlarının gözden geçirilerek gerekli önlemlerin alınmasının önemi vurgulanmış, bu hususta IFAC Eğitim Komitesi’nin hazırladığı taslağın üniversiteler tarafından dikkate alınması önerilmiştir (Karcıoğlu vd. 1996).

▪ “Meslek Yüksekokulu Muhasebe Programı Stajlarının Meslek Mensupları Yönünden Değerlendirilmesi – Bir Araştırma” isimli araştırma ile muhasabe mesleği mensuplarının (SM, SMM, YMM) meslek yüksek okulunun son sınıfında yapılan zorunlu staj hakkındaki düşünce ve önerilerinin saptanması amaçlanmıştır. Araştır-

mada, iç Anadolu bölgesinde faaliyette bulunan meslek mensupları ile gerçekleştirilen anket çalışması ve sonuçları yer almaktadır. Araştırmada, stajın önemi, yeterliliği, verimliliği, v.b. gibi konular sorgulanmış ve sonuç olarak, stajın kısmen amacına ulaştığı kanısına varılmıştır. Ayrıca meslek mensuplarının ağırlıklı olarak, stajı gerekli gördüğü ancak süresinin yetersiz olduğunu düşündükleri tespit edilmiştir (Demir, 2003).

▪ “Süleyman Demirel Üniversitesine Bağlı MYO’lardaki Programların Eğitim Kalitesi ve Rekabet Yeteneğine İlişkin Bir Araştırma” isimli çalışma ile Süleyman Demirel Üniversitesi bünyesindeki Meslek Yüksek Okulları, eğitim kalitesi ve rekabet yeterliliği açısından analiz edilmeye çalışılmıştır. Araştırmada, meslek yüksek okullarında görev yapan öğretim elemanları ile öğrenim gören öğrenciler arasında anket gerçekleştirilmiştir. Sonuç olarak, gerek okumakta olan öğrencilerin gerekse öğretim elemanlarının buldukları programların eğitim kalitesi ve rekabet yeteneğini farklı değerlendirdikleri tespit edilmiştir. Ayrıca öğretim elemanlarının, meslek yüksek okullarının sayıca fazla ve dağınık olmasından şikayetçi olduğu ve de bu durumun koordinasyonu ve kontrolü zorlaştırdığı tespit edilmiştir (İbicioğlu ve Doğan, 2003).

▪ “Küreselleşme ve Önlisans Muhasebe Eğitiminde Kalite Arayışı” isimli çalışmada küreselleşmenin muhasebeye etkileri belirlenmeye çalışılmış ve bu doğrultuda muhasebe eğitiminin nasıl şekilleneceğine ilişkin tespitlerde bulunulmuştur. Ayrıca çalışmada yüksek öğretim kurumlarında verilen muhasebe eğitiminin kalitesine ilişkin saptamalarda ve önerilerde bulunulmuştur. Sonuç olarak çalışmada, muhasebe eğitiminde becerilere ağırlık veren, araştırma uygulamalarının yapılması gerektiği, muhasebe eğitiminde endüstri ile ilişkilerin güçlendirilmesi gerektiği v.b. gibi tavsiyelerde bulunulmuştur (Yılmaz ve Ciğer, 2004).

▪ “Muhasebe Eğitimi Açısından Meslek Yüksek Okulları Hacettepe Üniversitesi Ankara Meslek Yüksek Okulu Deneyimi” isimli çalışmada ise Ankara Meslek Yüksek Okulu, Muhasebe Programında öğrenim gören öğrenciler üzerinde yapılan anket çalışmasının sonuçlarına yer verilmiştir. Çalışmada öğrencilerin meslek yüksek okuluna gelme nedenleri, muhasebe derslerinin analizi, mezunların iş bulma olanakları, öğrencilerin müfredattan memnuniyeti gibi konularda tespitlerde bulunulmuştur. Sonuç olarak, meslek yüksek okullarında öğretim elemanı yetersizliği olduğu ve eğitim kalitesinin yeterli olmadığı ve bu durumda meslek yüksek okullarının sayısının artırılmasının ve ülke geneline yayılmasının, gelecek için kaygı verici olduğu belirtilmiştir. Meslek yüksek okullarının Milli Eğitim Bakanlığına devredilmemesi gerektiği ve sayılarının azaltılması gerektiği gibi önerilerde bulunulmuştur. Çalışmada, meslek yüksek okullarında teknik programlarla sosyal programların bir arada olmasının sorun teşkil ettiği görüşüne varılmıştır. Ayrıca meslek yüksek okullarına sınavsız geçiş hakkının verilmesinin başarı oranlarını düşürdüğü ve bu uygulamanın sona erdirilmesi gerektiği tespitinde bulunulmuştur (Güçlü, 2004).

▪ “Meslek Yüksekokulları ve Öğretim Elemanı Profili” isimli çalışmada Isparta, Burdur, Antalya, Denizli ve Afyon illerinde faaliyet gösteren MYO’lardaki öğretim elemanlarına anket uygulanmış ve eğitim ve öğretimle ilgili sorunlar belirlenmeye çalışılmıştır. Çalışma sonucunda, öğrencilerin sınavsız geçiş nedeniyle yetersiz olmaları, ders içeriklerinin uygun olmaması ve teknik imkanların yetersiz olması eğitimle ilgili başlıca sorunlar olarak belirlenmiştir (Gençtürk ve Bağcı, 2005).

Yukarıda belirtilen çalışmalar incelendiği zaman, çalışmaların büyük bir kısmının MYO’larda verilen eğitimin etkinliğini belirlemeye dönük olduğu ve fakültelerdeki eğitimin etkinliğinin belirlenmesi ile ilgili çalışmaların daha az olduğu görülmektedir.

Yapılan çalışmaların büyük bir kısmında anket yöntemi uygulanmış ve anketlerin birçoğu da öğrenciler üzerinde yapılmıştır. Bunun dışında işverenler ve öğretim elemanları üzerinde yapılan anketli çalışmalar da bulunmaktadır. Ayrıca, yapılan çalışmaların tamamına yakın bir kısmının sadece muhasebe eğitiminin ve muhasebe derslerinin etkinliğini belirlemeye yönelik olarak yapıldığı görülmüştür.

3. Türkiye’de Muhasebe ve Finans Alanında Verilen Eğitim

Muhasebe eğitimi mesleki eğitime girmektedir. Eğitim dallarından biri olan mesleki eğitim, öğrenciye mesleğin gerektirdiği bilgi, yetenek ve davranışların kazandırılmasını amaçlayan bir eğitimidir (Paksoy vd. 2005). Mesleki eğitim, meslek adayının iş yaşamındaki başarısını doğrudan etkileyeceği için meslek adayını her yönüyle iş hayatına hazırlar nitelikte olmalıdır. Bu nedenle kişilerin mesleki yönelimleri erken yaşlarda belirlenerek mesleki eğitime erken yaşlarda başlamaları sağlanmalıdır.

Türkiye’de muhasebe ve finans alanında eğitim; orta öğretim seviyesinde meslek liseleri ve Anadolu meslek liselerinin, önlisans düzeyinde meslek yüksekokullarının ve lisans düzeyinde ise yaygın olarak iktisadi ve idari bilimler fakültelerinin ilgili bölümlerinde verilmektedir. Muhasebe ve finans alanında eğitim almak ve mesleki geleceğini bu doğrultuda geliştirmek isteyen öğrenciler ilköğretimi tamamladıktan sonra Anadolu meslek liseleri ile meslek liselerine gidebilmekte, liseyi bitirdikten sonra sınavsız olarak meslek yüksekokullarının ilgili bölümlerine sınavsız geçiş yapabilmektedirler. Adaylar lisenin ardından ÖSS sınavını kazandığı takdirde muhasebe ve finans eğitimine lisans düzeyinde de devam edebilmektedirler. Ayrıca, meslek yüksekokullarında önlisans eğitimini tamamlayan meslek adayları, ÖSYM tarafından gerçekleştirilen Dikey Geçiş Sınavını (DGS) kazandıkları takdirde eğitimlerine lisans düzeyinde devam edebilmekte veya meslek yüksek okullarından sonra, açık öğretimin lisans düzeyindeki ilgili bölümlerine sınavsız dikey geçiş yaparak lisans mezunu olabilmektedirler. Aşağıda orta öğretim, ön lisans ve lisans düzeyinde mu-

hasebe ve finans eğitiminin hangi düzeyde (ders sayısı, ders isimleri ve kredileri) verildiği kısaca açıklanmıştır.

Tablo 1. Meslek Liseleri Muhasebe-Finansman Alanı Ders Programı¹

Ders Kategorileri	Dersler	IX. Sınıf	X. Sınıf	XI. Sınıf	XII. Sınıf
A	Bilgi Ve İletişim Teknolojisi	2			
L	Mesleki Gelişim		2		
A	Matematik		3		
N	Alan Büro Hizmetleri		2		
/	Ortak Bilgisayarda Yazı		3		
D	Dersleri Bilgisayarda Ofis Programları		3		
A	Tacirin Sorumlulukları		4		
L	*Ticari Belgeler		3		
	*İşletmelerde Beceri Eğitimi				
	İş Seçimi				
	Basit Usulde Kayıt Sistemi				
D	Bilanço Esasına Göre Defter Tutma				
E	*Bilgisayarlı Muhasebe				
R	Şirketler Muhasebesi				
S	Maliyet Muhasebesi				
L	Dal İnşaat Muhasebesi	-	-	24	29
E	Dersleri Mesleki Yabancı Dil				
R	*Dış Ticaret İşlemleri				
İ	Dış Ticaret Muhasebe ve Finansmanı				
	Bütçeleme				
	Banka İşlemleri				
	*Sermaye Piyasası				
	Finansal Yatırım ve Muhasebe				
	Alan/Dal Dersleri Toplamı	2	20	24	29
	Seçmeli Dersler	3	-	2	2
	Rehberlik	1	1	1	1
	Genel Toplam	35	35	35	35

Kaynak: <http://ttogm.meb.gov.tr>

3.1. Orta Öğretim Düzeyinde Muhasebe ve Finans Eğitimi

Daha önce bahsedildiği gibi Türkiye’de muhasebe ve finans eğitimi orta öğretim düzeyinde Meslek ve Anadolu Meslek liselerinde² verilmektedir. Milli Eğitim Bakan-

¹ Bilgisayarlı Muhasebe, Dış Ticaret Ofis Hizmetleri, Finans ve Borsa Hizmetleri Dalları için geçerlidir.

lığı tarafından Anadolu meslek ve meslek liselerinde gösterilecek olan dersler ve kredileri yeni bir uygulama ile düzenlenmiştir. Yeni uygulama ile Milli Eğitim Bakanlığı tarafından belirlenmiş olan ve orta öğretimde muhasebe-finance alan dersi olarak okutulan dersler ve kredileri aşağıdaki tablolarda belirtilmiştir.

Tablo 2. Anadolu Meslek Liseleri Muhasebe-Finance Alanı Ders Programı³

Ders Kategorileri	Dersler	IX. Sınıf	X. Sınıf	XI. Sınıf	XII. Sınıf
A	Bilgi Ve İletişim Teknolojisi	2			
L	Mesleki Gelişim		2		
A	Matematik		3		
N	Alan Ortak Büro Hizmetleri		2		
/	Dersleri Bilgisayarda Yazı		3		
D	Bilgisayarda Ofis Programları		4		
A	Tacirin Sorumlulukları		4		
L	*Ticaret Belgeleri		3		
	*İşletmelerde Beceri Eğitimi				
	İş Seçimi				
	<i>Basit Usulde Kayıt Sistemi</i>				
	<i>Bilanço Esasına Göre Defter Tutma</i>				
D	<i>*Bilgisayarlı Muhasebe</i>				
E	<i>Şirketler Muhasebesi</i>				
R	<i>Maliyet Muhasebesi</i>				
S	Dal <i>İnşaat Muhasebesi</i>	-	-	27	30
L	Dersleri Mesleki Yabancı Dil				
E	*Dış Ticaret İşlemleri				
R	<i>Dış Ticaret Muhasebe ve Finance</i>				
İ	<i>Bütçeleme</i>				
	<i>Banka İşlemleri</i>				
	<i>*Sermaye Piyasası</i>				
	<i>Finansal Yatırım ve Muhasebe</i>				
Alan / Dal Dersleri Toplamı		2	21	27	30
Seçmeli Dersler		3	3	-	2
Rehberlik		1	1	1	1
Genel Toplam		40	40	40	40

Kaynak: <http://ttogm.meb.gov.tr>

Tablo1 ve 2 incelendiğinde orta öğretimde verilen eğitimin muhasebe ve finans ağırlıklı olduğu görülmektedir. Orta öğretimde (Anadolu Meslek ve Meslek Liseleri) muhasebe ve finans eğitimi sadece 11. ve 12. sınıflarda yoğun olarak verilmektedir.

²Sadece muhasebe ve finansman alanı içerisinde bulunan bilgisayarlı muhasebe, dış ticaret ofis hizmetleri, finans ve borsa hizmetleri dallarında

³ Bilgisayarlı Muhasebe, Dış Ticaret Ofis Hizmetleri, Finance Ve Borsa Hizmetleri Dalları için geçerlidir.

Fakat Anadolu meslek liseleri ile meslek liselerinde verilen muhasebe ve finans dersleri sayı ve içerik olarak aynı iken derslerin kredi toplamlarında farklılıklar bulunmaktadır. Çünkü Anadolu meslek liselerinin 11. ve 12. sınıflarında muhasebe ve finans dersleri kredi toplamı 57 iken (11. sınıfta 27, 12. sınıfta 30 kredi), meslek liselerinin 11. ve 12. sınıflarında muhasebe ve finans dersleri kredi toplamı 53 tür (11. sınıfta 24, 12. sınıfta 29 kredi).

3.2. Önlisans Düzeyinde Muhasebe ve Finans Eğitimi

Meslek liselerinde görülen muhasebe ve finansman ağırlıklı eğitimin, meslek yüksek okullarının ilgili bölümlerinde de verildiği görülmektedir. Önlisans düzeyinde muhasebe ve finans alanında eğitim, meslek yüksek okullarının tüm yarıyıllarında verilmekle beraber yoğun olarak 3. ve 4. yarıyıllarda verilmektedir.

Ülke genelinde meslek yüksek okullarında temelde muhasebe ve finans ağırlıklı eğitim veren programlar “İktisadi ve İdari Programlar” çatısı altında yer almaktadır. Meslek yüksek okullarında temel olarak muhasebe ve finans eğitimi veren iki programdan bahsedilebilir ki bunlar, “Muhasebe” ve “İşletme (İşletmecilik)” programlarıdır. Bunun yanı sıra Pazarlama, Satış Yönetimi, Büro Yönetimi Ve Sekreterlik, Dış Ticaret v.b. eğitim programlarının içerisinde de sadece temel muhasebe derslerine yer verilmektedir.

2002 yılında hazırlanan “MEB – YÖK Meslek Yüksek Okulları Program Geliştirme Projesi” neticesinde meslek yüksek okullarında verilecek dersler ortak bir çatı altında toplanmış ve standardize edilmiştir. Bu proje incelenerek, muhasebe ve finans alanında eğitim veren muhasebe, işletme, dış ticaret, büro yönetimi ve sekreterlik ile pazarlama programlarında verilen muhasebe ve finans dersleri ve kredileri aşağıdaki tabloda verilmiştir.

Tablo 3 incelendiğinde, her 5 programda da genel muhasebe dersinin verildiği görülmektedir. Genel muhasebe dersi muhasebe, işletme ve pazarlama programlarında 4 kredi olarak verilirken dış ticaret ve büro yönetimi programlarında ise 3 kredi olarak verilmektedir. Dönem sonu muhasebe işlemleri dersi ise sadece muhasebe, işletme ve dış ticaret programlarında gösterilmektedir. Tabloya bakıldığında muhasebe ve finans eğitiminin ağırlıklı olarak muhasebe ve işletme programlarında verildiği ve de bu iki program dışındaki diğer programlarda ise sadece temel muhasebe derslerinin verildiği **finans** derslerinin ise ithalat ihracat programında uluslararası finans ve finansal yönetim dersi dışında verilmediği görülmektedir.

Tablo 3. Meslek Yüksek Okulları Ders Programı⁴

Dersler	Muhasebe Prog.		İşletme Prog. (Finans) ⁵		İthalat İhracat ⁶		Büro Yönt. ve Sek. Prog.		Pazarlama prog.	
	Top. Kredi	Z/S	Top. Kredi	Z/S	Top. Kredi	Z/S	Top. Kredi	Z/S	Top. Kredi	Z/S
I. Yarıyıl										
Genel Muhasebe	4	Z	4	Z	3	Z	3	Z	4	Z
II. Yarıyıl										
Dönem Sonu İşl. Muh.	4	Z	4	Z	2	Z	-	-	-	-
III. Yarıyıl										
Bilg. Muhasebe 1	4	Z	4	Z	-	-	-	-	-	-
Maliyet Muhasebesi	4	Z	4	S	-	-	-	-	-	-
Şirketler Muhasebesi	3	Z	3	S	-	-	-	-	-	-
Finansal Yönetim	4	S	4	Z	2	Z	-	-	-	-
Muhasebe Sist. Org.	2	S	-	-	-	-	-	-	-	-
İnşaat Muhasebesi	2	S	-	-	-	-	-	-	-	-
IV. Yarıyıl										
Bilg. Muhasebe 2	4	Z	4	S	-	-	-	-	-	-
Muhasebe Denetimi	3	Z	-	-	-	-	-	-	-	-
Dış Ticaret İşl. Muh.	2	Z	2	S	3	Z	-	-	-	-
Mali Tablo Analizi	4	S	4	Z	-	-	-	-	-	-
Banka Muhasebesi	3	S	3	S	-	-	-	-	-	-
Enflasyon Muhaseb.	2	S	-	-	-	-	-	-	-	-
Konaklama Muhaseb.	2	S	-	-	-	-	-	-	-	-
Çalışma Serm. Yön.	-	-	2	Z	-	-	-	-	-	-
Sermaye Piyasası İşl.	-	-	4	Z	-	-	-	-	-	-
İşletme Bütçeleri	-	-	2	Z	-	-	-	-	-	-
Uluslar Arası Finans	-	-	2	S	3	Z	-	-	-	-
Finan. Yatırım Araç.	-	-	2	S	-	-	-	-	-	-

Kaynak: <http://karatekin.cmyo.ankara.edu.tr/proje/arsiv/>

Muhasebe ve işletme programlarında muhasebe ve finans dersleri yoğun olarak 3. ve 4. yarıyıllarda verilmektedir. Her iki programda verilen muhasebe ve finans dersleri karşılaştırıldığı zaman muhasebe programına göre işletme programında (2. yılda finans dalı seçilirse) finans derslerinin (ders sayısı ve kredi açısından) daha fazla verildiği, muhasebe programında da işletme programına göre muhasebe derslerinin daha fazla verildiği görülmektedir. Çünkü muhasebe programında iki yılda verilen muhasebe derslerinin toplam kredisi 39, işletme programında 28 iken muhasebe programında iki yılda verilen finans derslerinin toplam kredisi 8, işletme programın-

⁴ Tabloda sadece muhasebe ve finans dersleri ve kredileri gösterilmiştir.

⁵ İşletme programı, Finans Dalı

⁶ Bazı MYO'larda Dış Ticaret Programı olarak geçebilmektedir.

da 20'dir. Ayrıca, muhasebe programında verilen finans derslerinin (finansal yönetim ve mali tablolar analizi) seçmeli ve sadece 8 kredi olması bu programda finans dersinin yoğun olarak verilmediğinin önemli bir göstergedir.

3.3. Lisans Düzeyinde Muhasebe ve Finans Eğitimi

Lisans düzeyinde muhasebe ve finans eğitimi üniversitelerin İktisadi ve İdari Bilimler Fakülteleri, Siyasal Bilgiler Fakülteleri, İşletme Fakülteleri ve İktisat Fakülteleri çatıları altında verilmektedir. Ülke genelinde üniversite bünyelerinde yaygın olarak bulunan ve muhasebe-finance alanında eğitim veren fakülteler, İktisadi ve İdari Bilimler Fakülteleridir. Bu fakültelerin bünyesinde bulunan, İşletme, İktisat, Kamu Yönetimi, Maliye, Uluslararası ilişkiler, Uluslararası Finans, Çalışma Ekonomisi ve Endüstri İlişkileri v.b. bölümlerde temel muhasebe ve finansman eğitimi verilmektedir. Bu bölümler içerisinde muhasebe ve finans eğitimi açısından işletme bölümü en önemli yeri kaplamaktadır. Bunun yanı sıra iktisat ve maliye bölümünde de, işletme bölümü kadar olmasa da, ağırlıklı olarak muhasebe ve finans dersleri yer almaktadır.

Aşağıda bahsedilen üniversitelerin internet sitelerinden alınan bilgilere göre, lisans düzeyinde verilen muhasebe-finance alan dersleri ve kredileri düzenlenerek tablo 4'de gösterilmiştir. Tablo 4 düzenlenirken; Süleyman Demirel Üniversitesi, Akdeniz Üniversitesi, Pamukkale Üniversitesi, Kocatepe Üniversitesi ve İstanbul Üniversitesinin bünyesinde yer alan ilgili fakültelerde verilen dersler dikkate alınmıştır.

Tablo 4'e bakıldığında seçmeli ders çeşitliliği hariç lisans düzeyinde verilen muhasebe ve finans eğitiminin meslek yüksek okullarında verilene yakın olduğu görülmektedir. Tablodan, gerek ders sayısı gerekse kredi bakımından, işletme bölümünde diğer bölümlere nazaran daha yoğun olarak muhasebe ve finans eğitimi verilirken iktisat, kamu yönetimi ve maliye bölümlerinde de temel muhasebe ve finans derslerinin verildiği görülmektedir. Ayrıca tablodan, muhasebe ve finans ağırlıklı derslerin (İşletme bölümü) 1. yıl başlayıp 4. yıla kadar yoğunluğunu artırarak devam ettiği ve ilgili alan derslerinin 4. yılda en yoğun şekilde verildiği de görülmektedir.

Tablo 4'e göre 4 lisans programında da (İşletme, İktisat, Maliye ve Kamu Yönetimi), genel muhasebe-1, genel muhasebe-2, işletme finansmanı-1 derslerinin ortak olarak verildiği ve söz konusu derslerin toplam kredi sayılarının ise işletme bölümü hariç diğer bölümlerde aynı olduğu görülmektedir. Bu durum, tablodaki 4 lisans programında da temel muhasebe ve finans eğitiminin verildiğinin göstergesidir. Lisans düzeyinde muhasebe ve finans derslerinin en yoğun verildiği bölüm şüphesiz işletme bölümüdür (toplam 54 kredi). İşletmenin yanı sıra iktisat bölümünde (toplam 21 kredi) ve maliye bölümünde de (toplam 23 kredi) muhasebe ve finans dersleri (bazıları seçmeli de olsa) verilmektedir. Kamu yönetimi bölümünde ise muhasebe ve

finans dersleri diğer bölümlere göre daha az verilmektedir (toplam 9 kredi). İşletme bölümünde 4 yılda verilen muhasebe derslerinin toplam kredisi 29 iken finans derslerinin toplam kredisi 25 tir. Bu durumda işletme bölümünde daha fazla muhasebe dersi veriliyor olabilir fakat uygulamada üniversiteler arasında farklılıklar görülebilmektedir. Çünkü seçmeli dersler her üniversite tarafından tercih edilmemektedir. Fakat genel olarak şu söylenebilir ki lisans düzeyinde muhasebe ve finans eğitimi açısından bir müfredat birliği yoktur ve de bu alanda en yoğun eğitimin verildiği işletme bölümlerinde, bazı üniversitelerde muhasebe ağırlıklı eğitim verilirken bazı üniversitelerde finans ağırlıklı eğitim verilmektedir.

Tablo 4. İktisadi ve İdari Bilimler Fakülteleri Ders Programı⁷

Dersler	İşletme		İktisat		Kamu Yönetimi		Maliye	
	Kredi	Z/S	Kredi	Z/S	Kredi	Z/S	Kredi	Z/S
1. Yıl (I. ve II. Yarıyıllar)								
Genel Muhasebe 1	4	Z	3	Z	3	Z	3	Z
Genel Muhasebe 2	4	Z	3	Z	3	Z	3	Z
2. Yıl (III. ve IV. Yarıyıllar)								
Şirketler Muhasebesi	3	Z	3	S	-	-	3	Z/S
Ticari Ve Mali Matematik	2	Z	-	-	-	-	-	-
3. Yıl (V. ve VI. Yarıyıllar)								
İşletme Finansmanı 1 (Finansal Yönetim 1)	3	Z	3	S	3	S	3	S
Maliyet Muhasebesi	3	Z	3	S	-	-	3	S
İşletme Finansmanı 2 (Finansal Yönetim 2)	3	Z	-	-	-	-	-	-
4. Yıl (VII. ve VIII. Yarıyıllar)								
Mali Tablolar Analizi	3	Z	3	S	-	-	3	S
Muhasebe Denetimi	3	Z	3	S	-	-	-	-
Yönetim Muhasebesi	3	S	-	-	-	-	-	-
Bilgisayarlı Muhasebe	3	S	-	-	-	-	3	S
Sermaye Piyasası	3	S	-	-	-	-	-	-
Dış Ticaret İşl. Muh.	3	S	-	-	-	-	-	-
Finansal Piyas. ve Kur.	3	S	-	-	-	-	-	-
Bankacılık	3	S	-	-	-	-	-	-
İhtisas Muhasebeleri	3	S	-	-	-	-	-	-
Uluslar Arası Finansman	2	S	-	-	-	-	2	S
Portföy Analizi	3	S	-	-	-	-	-	-

Kaynak: www.sdu.edu.tr, www.pamukkale.edu.tr, www.akdeniz.edu.tr, www.aku.edu.tr, www.istanbul.edu.tr sitelerinden ilgili bölümlerin ders içerikleri alınarak hazırlanmıştır.

⁷ Üniversiteler arası bir müfredat birliği (orta öğretim ve ön lisans olduğu gibi) olmadığı için tabloda verilen dersler üniversitelerde veriliş dönemi ve kredisi açısından farklılıklar gösterebilir. İktisadi ve İdari Bilimler Fakültelerinde en yaygın olarak İşletme, İktisat, Kamu Yönetimi ve Maliye bölümleri yer aldığı için tabloda bu dört bölüme yer verilmiştir.

Tablo 4'e bakıldığında seçmeli ders çeşitliliği hariç lisans düzeyinde verilen muhasebe ve finans eğitiminin meslek yüksekokulunda verilene yakın olduğu görülmektedir. Bu durumda lisans mezunu bir meslek adayı, meslek yüksekokul mezunu meslek adayından eğitsel anlamda, muhasebe ve finans alan dersleri olarak her hangi bir farklılığa sahip değildir.

Tablodan, işletme bölümünde diğer bölümlere nazaran daha yoğun olarak muhasebe ve finans eğitimi verildiği açık bir şekilde görülmektedir. Fakat iktisat kamu yönetimi ve maliye bölümlerinde de temel muhasebe ve finans derslerinin verildiği göz ardı edilmemelidir. Ayrıca tablodan, işletme bölümünde muhasebe ve finans ağırlıklı derslerin 1. yıl başlayıp 4. yıla kadar yoğunluğunu artırarak devam ettiği ve ilgili alan derslerinin 4. yılda en yoğun şekilde verildiği de görülmektedir.

Lisans düzeyinde bazı üniversiteler 4. yılda (VII. ve VIII. yarıyıllarda) öğrencilere alan tercihi yaptırmakta ve muhasebe ve finans alanlarını tercih eden öğrencilere tercih ettikleri alan doğrultusunda ilgili alan derslerini ağırlıklı olarak vermektedir. Bu durumda lisans öğrencileri eğer tercih ederlerse muhasebe ve finans alanlarında ağırlıklı eğitim alabilmektedirler. Böylece bazı üniversitelerde de olsa meslek adaylarının en azından eğitimlerinin son aşamasında mesleki yönelimleri doğrultusunda eğitim almaları sağlanmaktadır.

4. Araştırmanın Amacı ve Metodolojisi

4.1. Araştırmanın Amacı

Gelişen süreç içerisinde işletmelerde muhasebe ve finans işlemlerinin hayati önem kazanması bu mesleği yerine getiren elemanların eğitimlerini de önemli unsur haline getirmiştir. Özellikle raporlama standartlarının dünya genelinde belirgin şekilde ortaya çıkması, şeffaf ve gerçek mali tabloların zorunlu hale gelmeye başlaması, finansal tabloların yorumunun önem kazanması, finansal araçların çeşitlenmesi ve yaşanan finansal krizler bu görevleri yerine getiren kişilerin de farklı olmalarını gerektirmiştir.

Bu gelişmelere bağlı olarak muhasebe ve finans eğitiminin etkinliği, verilen eğitimin işletmelerin ihtiyaçlarını karşılayıp karşılamadığı, öğrencilerin tatmin düzeyi bu güne kadar yapılmış olan çalışmalar ile belirlenmeye çalışılmıştır. Yapılmış olan çalışmalar incelendiği zaman büyük bir kısmının sadece muhasebe eğitiminin etkinliğini belirlemeye dönük olarak yapıldığı, sadece MYO veya fakültede verilen eğitimin etkinliğinin ölçüldüğü ve anketlerin sadece öğrenciler, öğretim elemanları ile işverenler üzerinde uygulandığı görülmüştür.

Bu çalışmada ise sadece muhasebe eğitiminin değil finans eğitiminin de (orta öğretim, önlisans ve lisans programlarında) ilgili bölümlerde çalışan kişilere göre etkin

olup olmadığı, işletmelerde, muhasebe elemanlarının aynı zamanda finansal işlemleri de yerine getirip getirmediği, alınan eğitimin işe girme ve kariyer hedefine ulaşmadaki etkisi ile diğer önemli hususlar muhasebe ve finans bölümlerinde çalışan personelle yapılan anket çalışması ile tespit edilmeye çalışılmıştır.

4.2. Araştırmanın Ön Çalışması ve Hazırlık Aşaması

Araştırmanın amacına ulaşabilmesi için katılımcılara yöneltilmek üzere 3 bölüm ve 24 sorudan oluşan bir anket hazırlanmıştır. Anket hazırlanırken, anket sorularının araştırmanın amaçları ve hipotezleri ile uyumlu olmasına dikkat edilmiştir. Ayrıca, hazırlanan anketin, uygulanacak anakütle için uygunluğunu test etmek ve de soruların anlaşılabilirliğini görmek amacıyla öncelikle rastgele seçilen 11 firmanın muhasebe ve finans çalışanları üzerine uygulanmış ve ortaya çıkan sonuç doğrultusunda anket sorularında gerekli değişiklikler yapılarak araştırmaya uygun hale getirilmiştir.

Araştırmada kullanılan anketin birinci bölümünde, katılımcıların kişisel ve demografik özelliklerini ölçmeye yönelik olarak 5 soru, ikinci bölümde iş yerinin özelliklerini belirlemeye yönelik olarak 4 soru, üçüncü bölümde ise katılımcıların, işyerinde çalıştığı bölümü, yaptığı faaliyetleri, eğitim durumunu ve diğer hususları ölçmeye yönelik olarak anket yöntemi ile veri toplama yapılmış gereken hususlar da dikkate alınarak (Özsoy, 2005: 10) 24 soru sorulmuştur.

4.3. Araştırmanın Kapsamı

Araştırma, bugüne kadar yapılmış olan çalışmalardan farklı olarak firmaların muhasebe ve finansman bölümlerinde çalışan yani istihdam olanağı bulmuş personelle yapılmıştır. Bu amaçla Isparta, Burdur, Denizli ve Antalya Organize Sanayi Bölgelerinde faaliyette bulunan işletmelerin muhasebe ve finans bölümlerinde çalışan personel araştırmanın kapsamı içine alınmıştır.

Anket; Isparta Süleyman Demirel Organize Sanayi Bölgesinde faaliyet gösteren 25 firmanın 17'sinde, Burdur Organize Sanayi Bölgesinde 45 firmanın 28'inde, Denizli Organize Sanayi Bölgesinde 142 firmanın 74'ünde, Antalya Organize Sanayi Bölgesinde 72 firmanın 40'ında⁸ çalışmakta olan muhasebe ve finans personeli ile (firma seçiminde rastsal örnekleme yöntemi kullanılmıştır⁹) gerçekleştirilmiştir.

Anket çalışmasında dört bölgede faaliyet gösteren firmalar toplam olarak dikkate alındığı zaman faal durumda olan firmaların %56'sına (284 firmanın 159'una) ula-

⁸Faal firma sayıları, www.antalya.gov.tr, www.dosb.org.tr internet sitelerinden ve de Isparta S. Demirel Org. San. Böl. ve Burdur Org. San. Böl. Müdürlüklerinden elde edilmiştir.

⁹İktisatçılar ve İşletmeciler İçin İstatistik, Onur Özsoy, Siyasal Kitabevi, Ankara 2005, 2. Baskı, s10.

şılmıştır. Organize sanayi bölgeleri tek tek dikkate alındığı zaman Isparta Süleyman Demirel Organize Sanayi Bölgesinde firmaların %68'ine, Burdur Organize Sanayi Bölgesinde firmaların %62'sine, Denizli Organize Sanayi Bölgesinde firmaların %52'sine, Antalya Organize Sanayi Bölgesinde firmaların %56'sına ulaşılmıştır¹⁰.

Ankette ana kütle; Isparta, Burdur, Denizli, Antalya Organize Sanayi Bölgelerinde faaliyette bulunan işletmelerin muhasebe ve finans bölümlerinde çalışan personel olarak belirlenmiş ve anket, firmaların (ankete katılan tüm firmaların) muhasebe ve finans bölümlerinde çalışan personelin tamamı ile gerçekleştirilmiştir. Ayrıca, anket; Isparta Süleyman Demirel Organize Sanayi Bölgesinden 23 kişi, Burdur Organize Sanayi Bölgesinden 31 kişi, Denizli Organize Sanayi Bölgesinden 140 kişi, Antalya Organize Sanayi Bölgesinden 103 kişi olmak üzere toplam 297 kişi ile gerçekleştirilmiştir.

4.4. Araştırmada Kullanılan Metot

Anket, belirlenen bölgelerdeki firmaların muhasebe ve finans bölümünde çalışmakta olan personelin tamamı ile yüz yüze görüşülerek doldurulmuştur. Ana kütleli oluşturan 297 kişiye toplam 24 anket sorusu yöneltilmiş ve cevapları alınmıştır. Yüz yüze anket yöntemi uygulandığı için ana kütleli oluşturan personelin (muhasebe-finans bölümünde çalışan) tamamından anketlerin dönüşü sağlanmıştır. Bu nedenle anketlerin geri dönüş oranı %100'dür. Elde edilen anket verileri, SPSS 10.0 Programında Pearson Ki-Kare bağımsızlık testi ile analiz edilmiştir (Özdamar, 1999).

5. Araştırma Sonucu Elde Edilen Bulgular ve Değerlendirilmesi

Isparta, Burdur, Denizli, Antalya Organize Sanayi Bölgelerinde faaliyet gösteren işletmelerde muhasebe ve finans çalışanları üzerinde yapılan araştırma sonucu elde edilen bulgular ve kabul edilen alternatif hipotezlerin sonuçları aşağıda maddeler halinde verilmiş ve çeşitli kriterler açısından değerlendirilmiştir.

5.1. Ankete Katılanların Demografik Özellikleri

Ankete katılan muhasebe ve finans bölümünde çalışan personelin yaş, cinsiyet ve medeni durumları ile ilgili durumları aşağıda tablo 5'de gösterilmiştir.

¹⁰Anket yapılan organize sanayi bölgelerinde ki firmaların %82'sine ulaşılmasına rağmen firmaların bir kısmının muhasebe ve finansman bölümlerinin olmaması ve/veya bu faaliyetlerin serbest muhasebeci veya mali müşavirler tarafından yürütülüyor olması nedeniyle bu firmalarda anket çalışması yapılamamıştır. Bu nedenle yapılan anket Organize sanayi bölgelerinde faaliyet gösteren firmaların (faal durumda olan tüm firmaların) %56'sında gerçekleştirilmiştir.

Tablo 5. Ankete Katılanların Bölgelere Yaş, Cinsiyet ve Medeni Durumları

		Isparta		Burdur		Denizli		Antalya		Toplam	
		Frek.	%	Frek.	%	Frek.	%	Frek.	%	Frek.	%
YAŞ	10-20	2	8,70	1	3,20	4	2,90	5	4,60	12	4,00
	21-30	13	56,5	18	58,0	79	56,5	62	60,6	172	57,9
	31-40	5	21,8	8	25,8	43	30,5	30	29,0	86	29,0
	41-50	2	8,70	2	6,50	8	5,70	4	3,90	16	5,40
	51-Üstü	1	4,30	2	6,50	6	4,40	2	1,90	11	3,70
	Toplam	23	100	31	100	140	100	103	100	297	100
CİNSİYET	Bay	12	52	21	68	89	64	65	63	187	63
	Bayan	11	48	10	32	51	36	38	37	110	37
	Toplam	23	100	31	100	140	100	103	100	297	100
MEDENİ DURUM	Evli	11	48	20	68	92	65	61	59	184	62
	Bekar	12	52	11	32	48	35	42	41	113	38
	Toplam	23	100	31	100	140	100	103	100	297	100

Anket çalışmasından elde edilen bulgulara toplu olarak bakıldığında, muhasebe ve finans alanında çalışan personelin yaklaşık %60'ının 21-30 yaş aralığında bir yaşa sahip olduğu görülmektedir. 51 ve üzerinde yaşa sahip olanların oranı ise yaklaşık olarak %4'tür. İllere göre, Isparta, Burdur, Denizli ve Antalya'da çalışan personelin büyük bir kısmı 21-30 yaş arasındadır. Çalışan personelin %63'ü erkek, %37'si ise bayanlardan oluşmaktadır. Isparta'da çalışanların %48'i bayan iken Denizli ve Antalya'da %36-37'si bayandır. Ayrıca, çalışan personelin %62'si evli, %38'i ise bekadır.

5.2. Anket Yapılan İşletmelerin Yapısal Profili

Anket yapılan firmaların faaliyette buldukları sektör ve işletmelerin hukuki durumu ile ilgili bilgiler tablo 6'da düzenlenmiştir.

Tablo 6'da görüldüğü gibi anket, Isparta Süleyman Demirel Organize Sanayi Bölgesinde 17, Burdur Organize Sanayi Bölgesinde 28, Denizli Organize Sanayi Bölgesinde 74, Antalya Organize Sanayi Bölgesinde 40 firma olmak üzere toplamda 159 firma ile gerçekleştirilmiştir.

Anket yapılan firmaların %44'ü tekstil, %14'ü petrol-kimya, %10'u gıda, %9'u makine, %8'i mobilya ve ahşap, %8'i ise diğer sektörlerden oluşmaktadır. Bölgeler ayrı ayrı incelendiği zaman sektörel anlamda bölgesel farklılıklar olduğu görülmektedir. Örneğin Denizlide tekstil sektörü ağırlıklı iken (%81), Isparta'da mobilya ve ahşap (%28), Burdur'da gıda ve makine (%21), Antalya'da ise petrol-kimya sektörü (%29) ağırlıklı olarak bulunmaktadır. Ayrıca gıda, tekstil ve kimya sektörleri, aynı bölgede sayılabilecek bu dört organize sanayi bölgesinin tümünde de yer alan ortak sektörlerdir.

Tablo 6. Anket Yapılan İşletmelerin Sektörleri ve Hukuki Durumları

		Isparta		Burdur		Denizli		Antalya		Toplam	
		Frek.	%	Frek.	%	Frek.	%	Frek.	%	Frek.	%
Faciliyette Bulunduğu Sektör	Gıda	3	18	6	21	2	3	5	13	16	10
	Tekstil	3	18	2	7	60	81	6	14	71	44
	Petro Kimya	2	12	5	18	4	6	12	29	23	14
	Maden	0	0	3	11	0	0	3	8	6	4
	Makine	0	0	6	21	4	5	5	13	15	9
	İnşaat	2	12	0	0	0	0	2	5	4	3
	Mobilya ve Ahşap	5	28	5	18	0	0	2	5	12	8
	Diğer ¹¹	2	12	1	4	4	5	5	13	12	8
	TOPLAM	17	100	28	100	74	100	40	100	159	100
Şirketin Hukuki Durumu	Anonim	9	53	13	46	60	81	26	65	108	68
	Limited	7	41	14	50	14	19	14	35	49	31
	Şahıs	1	6	1	4	0	0	0	0	2	1
	TOPLAM	17	100	28	100	74	100	40	100	159	100

Firmaların hukuki durumu göze alındığında ise %68'inin Anonim şirket, %31'inin Limited şirket ve %1'inin ise şahıs işletmesi olduğu görülmektedir. Burdur hariç diğer bölgelerde anonim şirketler limited şirketlere göre daha fazla orandadır.

5.3. Anket Sonuçları

Veriler SPSS 10.0 programında analize sokularak Kİ-Kare testi ile test edilmiş ve sonuçlar aşağıda maddeler halinde açıklanmıştır.

1-Firmaların hukuki yapısı ile alınan eğitim arasındaki ilişki

Çalışanların mezun oldukları okullar firmaların muhasebe-finans bölümlerinde çalıştırılmaları personel seçiminde etkili olmaktadır. Burada bu ilişkinin varlığı Ki-Kare testi ile test edilmiş ve aşağıdaki sonuçlar bulunmuştur.

Ki-Kare testi sonuçlarından da görüldüğü gibi mezun olunan okul ile firmaların hukuki yapısı arasında ilişki vardır ve bu ilişki istatistiksel bakımdan anlamlıdır. Anonim şirketler fakülte mezunlarını daha çok tercih ederken, Limited şirketler MYO mezunlarını tercih etmektedir.

Tablo 7'den görüldüğü gibi çalışanların %43'ü fakülte, %34'ü MYO, %19'u ise meslek lisesi mezunudur. Bu mezunlardan Anonim şirketlerde çalışanların %44'ü fakülte mezunu, %29'u MYO, %22'si ise meslek lisesi mezunudur. Limited şirket-

¹¹ Hizmet sektörü, Gübre, metal, silah vb.

lerde MYO mezunları fakülte mezunlarına göre daha fazla olsa da aradaki fark fazla değildir.

Tablo 7. Çalışanların Mezuniyet Durumu ile İşletmelerin Hukuki Durumu

Mezuniyet Durumu	İşletmelerin Hukuki Yapısı						Toplam	%
	A.Ş.	%	L.T.D	%	Şahıs	%		
Meslek Lisesi	45	22	9	11	1	50	55	19
MYO	63	29	37	46	1	50	101	34
Fakülte	94	44	33	41	0	0	127	43
Açık Öğretim	7	3	1	1	0	0	8	3
Yüksek Lisans	5	2	1	1	0	0	6	1
Toplam	214	100	81	100	2	100	297	100

Ki-Kare Testi: K^2 39,186 P <0,001 (0,000)

2-Firmaların büyüklüğü ile alınan eğitim arasındaki ilişki

Firma büyüklüğü olarak çalışan personel sayısı ele alınmıştır. Buna göre firma büyüklüğü ile çalışan personelin mezuniyet durumu arasında ilişki olup olmadığı incelenmiş ve sonuçlar aşağıda açıklanmıştır.

Ki-Kare testi sonuçlarına göre firmaların büyüklüğü ile çalışan personelin mezun olduğu okul arasında istatistiksel olarak anlamlı ilişki bulunmuştur. 21-50 aralığında personeli olan işletmelerde muhasebe-finans bölümünde çalışanların %40'ı MYO, %29'u meslek lisesi mezunudur. 51-100 aralığında personeli olan işletmelerde ise %55'i MYO, %11'i meslek lisesi mezunudur.

Tablo 8. Çalışanların Mezuniyet Durumu ile İşletmelerin Personel Sayısı Durumu

Mezuniyet Durumu	Personel Sayısı										Toplam
	1-10	%	11-20	%	21-50	%	51-100	%	101+	%	
Meslek Lisesi	8	62	5	28	22	29	5	11	15	10	55
MYO	1	8	3	16	30	40	24	55	43	29	101
Fakülte	4	30	9	50	22	29	15	34	77	53	127
Açık Öğretim	0	0	0	0	1	1	0	0	7	5	8
Yüksek Lisans	0	0	1	6	1	1	0	0	4	3	6
Toplam	13	100	18	100	76	100	44	100	146	100	297

Ki-Kare Testi: K^2 27,939 P <0,05 (0,032)

Alınan Eğitimin Meslek Yaşamındaki Yeterlilik Düzeyinin... 73

Personel sayısı 101'in üzerine çıktığı zaman muhasebe ve finans bölümünde çalışan kişilerin fakülte mezunu (%53)olmasına öncelik verilmektedir.

Fakat 101 kişinin altında personel çalıştıran işletmelerde ise (21-50 ve 51-100) meslek lisesi mezunlarına göre MYO mezunları daha fazla tercih edilmektedir.

3-Çalışılan bölüm ile alınan eğitim arasındaki ilişki

Personelin çalıştığı bölüm ile alınan eğitim arasında ilişki olup olmadığı incelenmiş ve Ki-Kare testi sonuçları tablo 9'da verilmiştir.

Tablo 9. Çalışanların Mezuniyet Durumu İle Çalıştıkları Bölüm

Mezuniyet Durumu	Çalışılan Bölüm						Toplam	%
	Muhasebe	%	Finans	%	Muh.-Finans	%		
Meslek Lisesi	45	30	1	3	9	9	55	19
MYO	46	31	20	43	35	34	101	34
Fakülte	46	31	25	54	56	55	127	43
Açık Öğretim	7	5	0	0	1	1	8	3
Yüksek Lisans	5	3	0	0	1	1	6	1
Toplam	149	100	46	100	102	100	297	100

Ki-Kare Testi: K^2 42,814 $P < 0,001$ (0,000)

Tablo 9'da görüldüğü gibi mezun olunan okul ile çalışılan bölüm arasında istatistik olarak anlamlı ilişki bulunmuştur. Muhasebe işlerini yürüten personelin seçiminde mezun olduğu okul fark etmemektedir. Fakat sadece finans işlerini yürüten veya hem finans hem muhasebe işlerini beraber yürüten personelin seçiminde mezun olunan okul önemli olmaktadır.

Muhasebe işlerini yürüten personel içerisinde meslek lisesi, MYO ve fakülte mezunlarının oranı (meslek lisesi %30, MYO ve fakülte %31) çok farklılık göstermektedir. Sadece finans işlerini yürüten personelin %54'ü fakülte mezunu iken %43'ü MYO mezunudur. Hem finans işlerini hem de muhasebe işlerini beraber yürüten personelin ise %55'i fakülte %34'ü ise MYO mezunudur.

4-Ücret ile alınan eğitim arasındaki ilişki

Ücret ile alınan eğitim arasında ilişkinin olup olmadığı test edilmiş ve sonuçlar tablo 10'da verilmiştir.

Alınan eğitim ile alınan ücret arasında Ki-Kare testine göre anlamlı ilişki bulunmuştur. Alınan ücret aralığına bakıldığında zaman, çalışan personelin %45'i (133 kişi)

610-1000 aralığında, %26'sı (77 kişi) 410-600 aralığında ve sadece %8'i (23 kişi) 1500 YTL ve üzerinde ücret almaktadır.

Tablo 10. Çalışanların Mezuniyet Durumu İle Aldıkları Ücret

Mezuniyet Durumu	Maaş (YTL)										
	200-400	%	410-600	%	610-1000	%	1001-1500	%	1500 +	%	Toplam
Meslek L.	2	18	18	24	26	20	8	15	1	4	55
MYO	5	46	38	49	48	36	8	15	2	9	101
Fakülte	1	9	20	26	54	40	35	66	17	74	127
Açık Öğr.	1	9	1	1	4	3	1	2	1	4	8
Y. Lisans	2	18	0	0	1	1	1	2	2	9	6
Toplam	11	100	77	100	133	100	53	100	23	100	297

Ki-Kare Testi: K^2 51,842 P < 0,001 (0,000)

Personelin, mezun olduğu okul açısından, aldığı ücreti 200-400 ve 401-600 YTL aralığında değişiklik göstermemektedir. Fakat ücret aralığı 610 YTL üzerine çıkmaya başladığı zaman mezuniyet durumu önemli olmakta ve eğitim düzeyi arttıkça aldığı ücrette artmaktadır. Özellikle 1000YTL üzerinde maaş alanlar içerisinde meslek lisesi ve MYO mezunları çok az sayıdadır.

410-600 aralığında ücret alanların %24'ü meslek lisesi, %49'u MYO ve %26'sı fakülte mezunu iken 1001-1500 aralığında ücret alanların %15'i meslek lisesi ve MYO mezunu iken %66'sı fakülte mezunudur.

5-Çalışılan bölüm ile ücret sistemi arasındaki ilişki

Muhasebe bölümünde, finans bölümünde ve muhasebe ile finans işlerinin beraber yürütüldüğü bölümde çalışan kişilerin eğitim durumu ile ücret sistemi arasındaki ilişki incelenmiş ve sonuçlar aşağıda belirtilmiştir.

Tablo 11. Çalışılan Bölüm İle Ücret Sistemi

Ücret Sistemi	Çalışılan Bölüm							
	Muhasebe	%	Finans	%	Muh.+Finans	%	Toplam	%
Ücret	138	93	31	68	72	71	241	81
Prim	2	1	0	0	1	1	3	1
Ücret +Prim	7	5	14	30	21	21	42	14
Ücret +İkram.	2	1	1	2	6	5	9	3
Karpayı	0	0	0	0	1	1	1	0,5
Diğer	0	0	0	0	1	1	1	0,5
Toplam	149	100	46	100	102	100	297	100

Ki-Kare Testi: K^2 34,622 P < 0,001 (0,000)

Tablodan görüldüğü gibi çalışılan bölüm ile ücret sistemi arasında anlamlı ilişki bulunmuştur. Anket uygulanan işletmelerde çalışan personelin %81'i ücret, %14'ü ücret+prim ve %3'ü ise ücret+ikramiye almaktadır. Çalıştıkları bölüme göre; muhasebe bölümünde çalışanların %93'ü sadece ücret, %5'i ücret+prim almaktadır. Finans bölümünde çalışanların %68'i ücret, %30'u ücret+prim, %2'si ücret+ikramiye alırken muhasebe-finance işlerini beraber yürüten personelin ise %71'i ücret, %21'i ücret+prim almaktadır.

6- Alınan eğitimin, çalışılan bölüme göre yeterliliği

Alınan eğitimin çalışılan bölümdeki görevleri yerine getirmede yeterli olup olmadığı ve çalışılan bölüme göre bu yeterlilik düzeyinin ne yönde değiştiği test edilmiştir.

Tablo 12. Alınan Eğitimin Çalışılan Bölüme Göre Yeterliliği

Eğitimin Katkısı	Çalışılan Bölüm						Toplam	%
	Muhasebe	%	Finans	%	Muh.+Finans	%		
Yetersiz	79	53	26	57	61	60	166	56
Az yeterli	37	25	12	26	26	25	75	25
Yeterli	28	19	5	10	14	14	47	16
Çok yeterli	5	3	3	7	1	1	9	3
Toplam	149	100	46	100	102	100	297	100

Ki-Kare Testi: K^2 9,156 P <0,05 (0,027)

Ki-Kare testi sonuçlarına göre alınan eğitimin yeterlilik düzeyi ile çalışılan bölüm arasında anlamlı ilişki (0,027) bulunmuştur. Toplam olarak bakıldığında zaman, işletmede çalışan 297 kişiden 166 kişi (%56) alınan eğitimi yetersiz, 75 kişi (%25) az yeterli, 47 kişi (%16) yeterli ve sadece 8 kişi (%3) çok yeterli bulunduğunu belirtmiştir.

Çalışılan bölüme göre bakıldığında zaman muhasebe bölümünde çalışanların %53'ü yetersiz derken, finans bölümünde çalışanların %57'si, hem muhasebe hem de finans işlerinin yürütüldüğü bölümde çalışanların %60'ı aldıkları eğitimi yetersiz bulmuştur. Genel olarak tüm çalışanlar aldıkları eğitimi yetersiz bulmaktadır. Fakat muhasebe bölümünde çalışan personele göre, sadece finans işlemlerinin yapıldığı bölüm ile muhasebe-finance işlerinin yürütüldüğü bölümde çalışan personelin daha fazla bir kısmı eğitimi yetersiz bulmaktadır.

7-Çalışılan bölüm ile çalışanların belirttikleri eksiklik arasındaki ilişki

Çalışanların yaptıkları işler sırasında kendilerinde hissettikleri eksikliklerin neler olduğu ve çalıştıkları bölüm arasında ilişki olup olmadığı test edilmiş ve aşağıdaki sonuçlar elde edilmiştir.

Tablo 13. Çalışılan Bölüme Göre Çalışanların Kendilerinde Gördükleri Eksiklik

Eksiklik	Çalışılan Bölüm						Toplam	%
	Muhasebe	%	Finans	%	Muh.+Finans	%		
Alınan Eğitim	62	42	27	58	64	62	153	52
Tecrübe	38	26	6	13	18	18	62	21
Sertifika	11	7	2	4	0	0	13	4
Yabancı dil	20	13	5	11	5	5	30	10
Yetenek	9	6	3	7	10	10	22	7
Diğer	9	6	3	7	5	5	17	6
Toplam	149	100	46	100	102	100	297	100

Ki-Kare Testi: K^2 22,521 $P < 0,05$ (0,013)

Tablodan da görüldüğü gibi çalışılan bölüm ile çalışanların görevlerini yerine getirirken hissettikleri eksiklik arasında anlamlı ilişki (0,013) bulunmuştur. Buna göre çalışan 297 personelden 153'ü (%52) alınan eğitimin, 62 personel (%21) tecrübenin, 13 personel (%4) sertifikanın, 30 personel (%10) yabancı dil bilgisinin, 22 personel (%7) yeteneğin eksikliğini hissettiklerini belirtmiştir. Geriye kalan 17 personel de (%6) diğerleri cevabını vermiştir.

Bölgümlere göre bakıldığı zaman muhasebe bölümünde çalışanların %42'si alınan eğitimi, %26'sı tecrübeyi, %13'ü yabancı dili; hem finans hem muhasebe işlerinin birlikte yürütüldüğü bölümünde çalışanların %62'si eğitimi, %18'i tecrübeyi, %10'u yeteneği; sadece finans bölümünde çalışanların ise %58'i alınan eğitimi, %13'ü tecrübeyi ve %11'i yabancı dil bilgilerinin eksikliğini hissettiklerini açıklamışlardır.

8- Mezuniyet durumu ile finans faaliyeti arasındaki ilişki

İşletmelerin muhasebe bölümünde çalışanlara muhasebe işlemlerine ilave olarak finans ile ilgili işlemleri yapıp yapmadıkları sorulmuş ve hem muhasebe hem de finans işlemlerini yapanların eğitim durumu ile ilişkisi belirlenmeye çalışılmıştır.

Tablo 14. Mezuniyet Durumu ile Finans Faaliyetinde Bulunanların Durumu

Mezuniyet Durumu	Finans Faaliyeti				Toplam	%
	Evet	%	Hayır	%		
Meslek Lisesi	9	9	46	23	55	19
MYO	35	34	66	34	101	34
Fakülte	56	55	71	36	127	43
Açık Öğretim	1	1	7	4	8	3
Yüksek Lisans	1	1	5	3	6	1
Toplam	102	100	195	100	297	100

Ki-Kare Testi: K^2 11,014 $P < 0,05$ (0,026)

Test sonucunda mezuniyet durumu ile muhasebe işlerine ilave olarak finans işlemlerini yapanlar arasında istatistiki açıdan anlamlı ilişki bulunmuştur. Buna göre 297 personelden 102'si (%34) muhasebe işlemleri dışında finans faaliyetini de yaptıklarını belirtmişlerdir. Muhasebe ile ilgili görevlere ilave olarak finans ile ilgili görevleri de yerine getiren personelin mezun olduğu okullara göre durumları karşılaştırıldığı zaman, hem muhasebe hem finans işlerini yürüten personelin %55'nin fakülte mezunu olduğu görülmektedir. Fakülte mezunlarını %34 ile MYO mezunları, %9 ile de meslek lisesi mezunları izlemektedir.

Tablo 14 ve 9'dan görüldüğü gibi sadece finans işlemleri ile muhasebe işlemlerine ilave olarak finans ile ilgili görevleri de yerine getiren personel seçiminde işletmeler eğitime önem vermekte ve bu pozisyonlara ilk önce fakülte mezunlarını, daha sonra MYO mezunlarını tercih etmektedirler. Ayrıca muhasebe görevi için tercih edilen meslek lisesi mezunları bu görevler için daha az tercih edilmektedir.

9- Çalışılan bölüm ile kariyer hedefine ulaşma arasındaki ilişki

Ankete katılanlara kariyer hedeflerine ulaşma hakkında ne düşündükleri sorulmuş ve verdikleri cevaplar çalıştıkları bölüm ile karşılaştırılarak aradaki ilişki test edilmiştir.

Verilen cevapların test edilmesi sonucunda çalışılan bölüm ile kariyer hedefi arasındaki ilişki anlamlı bulunmuştur. Muhasebe bölümünde çalışanların %64'ü evet, %16'sı hayır, %20'si ise belki cevabını vermiştir. Finans bölümünde çalışanların ise %63'ü evet, %20'si hayır, %17'si ise belki cevabını vermiştir. Hem muhasebe hem finans bölümünde çalışanların %69'u evet, %22'si hayır, %9'u belki cevabını vermiştir.

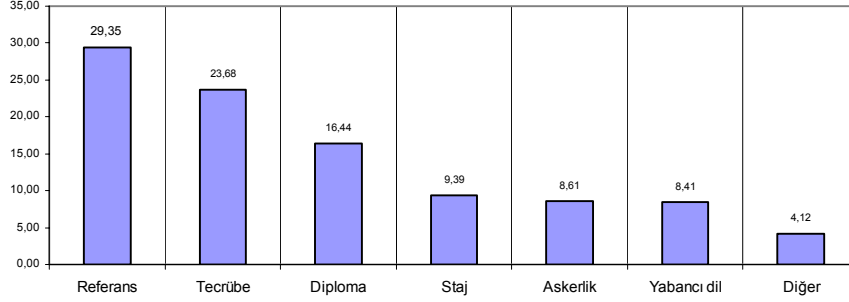
Tablo 15. Çalışılan Bölüm İle Kariyer Hedefi Arasındaki İlişki

Kariyer hedefine Ulaşma	Muhasebe		Çalışılan Bölüm		Finans		Toplam	%
	Muhasebe	%	Finans	%	Muh.+Finans	%		
Evet	94	64	29	63	70	69	193	65
Hayır	24	16	9	20	22	22	55	19
Belki	31	20	8	17	10	9	49	16
Toplam	149	100	46	100	102	100	297	100

Ki-Kare Testi: K^2 13,618 P < 0,05 (0,034)

10-Firmaların muhasebe ve finans alanında personel seçiminde alınan eğitimin ve diğer etkenlerin etkisi

Ankete katılanlara işe girmelerinde etkili olan nedenleri belirtmeleri istenmiş ve verilen cevaplar şekil 1'de gösterilmiştir.

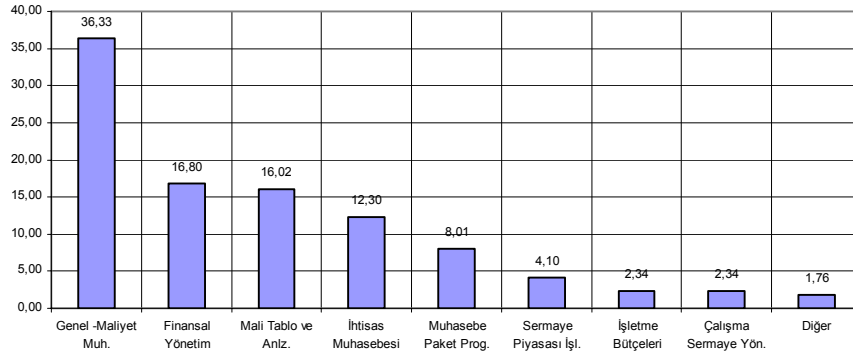
Şekil 1. İşe Girmede Etkili olan Unsurlar

Ankete katılanlar işe girmede en etkili unsurun referans (%29,35) olduğunu belirtmişlerdir. İşe girmede etkili olan diğer unsurlar ise sırasıyla tecrübe (%23,6), diploma (%16,4), staj (%9,3), askerliği yapmış olmak (%8,6), yabancı dil (%8,4)'dir.

Şekil 1'de görüldüğü gibi diploma üçüncü sırada yer almış ve işe girmede referans ve tecrübenin daha önemli olduğu belirtilmiştir. Erkek personel için askerliği yapmış olmak da işe girmede etkili olan nedenlerden birisidir.

11-Çalışma yaşamında faydalı olan dersler

Ankete katılanlara okulda aldıkları hangi derslerin, çalıştıkları bölümde kendilerine faydalı olduğu sorulmuş ve verilen cevaplar şekil 2'de düzenlenmiştir.

Şekil 2. Faydalı Olan Dersler

Ankete katılanların verdikleri cevaplara göre kendilerine faydalı olan derslerin içerisinde en faydalı olan dersler genel ve maliyet muhasebesi (%36,3) olarak belir-

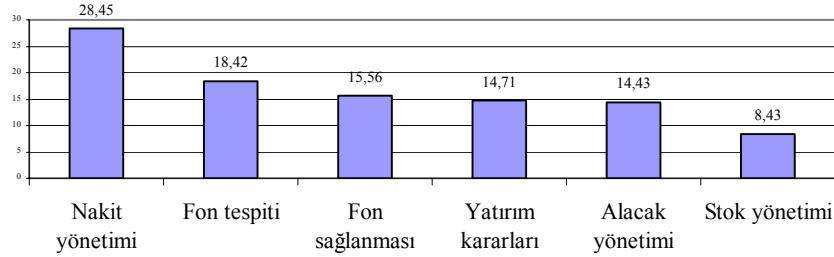
tilmiştir. Bu dersleri %16,8 ile finansal yönetim dersi, %16,02 ile mali tablolar ve analiz dersi, %12,3 ile ihtisas muhasebesi dersleri, %8,01 ile muhasebe paket programları dersi izlemektedir.

12-Hangi faaliyetleri gerçekleştiriyorsunuz

İşletmelerin finans bölümünde ve hem finans hem muhasebe bölümünde çalışan personele finans bölümünde hangi görevleri yaptıkları sorulmuş ve alınan cevaplar şekil 3'de gösterilmiştir.

Finansman bölümü ile muhasebe ve finansman işlerinin beraber yürütüldüğü bölümde çalışan personelin finans ile ilgili olarak en fazla nakit yönetimi faaliyetinde (%28,4) buldukları belirlenmiştir. Ayrıca fon tespiti (%18,4), fon temini (%15,5), yatırım kararları (%14,7), alacak yönetimi (%14,4) ve stok yönetimi (%8,4) bu bölümlerde yapılan diğer işlemlerdir.

Şekil 3. Finans ile İlgili Yapılan İşlemler



Sonuç

Alınan eğitim bireyin yetişmesinde ve eğitim aldığı alan ile ilgili bir işte çalışmasında önemli olan etkenlerdendir. Meslek liseleri, meslek yüksekokulları ile fakültelerde verilen muhasebe ve finans eğitimi de buradan mezun olan kişilerin bu alanlarla ilgili bölümlerde çalışabilmelerine olanak sağlamaktadır. Araştırma sonucunda, işletmelerde iş bulabilmek için sadece o alanla ilgili eğitim almanın tek başına yeterli olmadığı; referans, tecrübe vb. unsurların da önemli olduğu görülmüştür. Ayrıca kamuda istihdam sırasında etkili olan ve eleştirilen referans sistemi özel sektörde de geçerli olmaktadır.

Analiz sonuçlarından da görüldüğü gibi şirketlerin, personel sayılarına ve hukuki durumlarına bağlı olarak istihdam ettikleri personelde aradıkları eğitim düzeyi de

farklılık göstermektedir. Anonim şirketler ile personel sayısı 100'den fazla olan işletmelerde çalışanların önemli bir kısmı fakülte mezunudur.

Personelin çalıştıkları bölümler de eğitimleri ile ilgili bulunmuştur. Muhasebe bölümünde çalışan personelin meslek lisesi, meslek yüksekokulu mezunu veya fakülte mezunu olması fark etmemektedir. Fakat finans ve finans ile muhasebe işlemlerinin beraber yürütüldüğü bölümlerde çalışan personelin seçiminde fakülte mezunu olmasına dikkat edilmektedir.

Personelin aldığı ücret ile ücret sistemi de alınan eğitime çalışılan bölüme göre farklılık göstermektedir. Personelin büyük bir kısmı sadece ücret alsa da finans ve finans ile muhasebe işlemlerinin beraber yürütüldüğü işletmelerde çalışanlar ücret+prim usulü ile de çalışmaktadırlar. Alınan ücret açısından ise fakülte mezunları meslek yüksekokulu ve meslek lisesi mezunlarına göre daha yüksek ücret almaktadırlar.

Ankete katılan çalışanlar okulda aldıkları dersler içerisinde genel ve maliyet muhasebesi (%36,3), finansal yönetim dersi (%16,8), mali tablolar ve analiz dersi (%16,02) ve sırasıyla ihtisas muhasebesi, muhasebe paket programları derslerinden faydalandıklarını belirtmişlerdir.

İşletmelerin büyük bir kısmında sadece muhasebe bölümü bulunmakta ve bir çok işletmede finans bölümleri bulunmamaktadır. Ayrıca, birçok işletme de finans işleri ile muhasebe işlerini aynı personele yaptırarak ve uzmanlaşmaya gitmemektedir. Finans bölümünde ve hem muhasebe hem finans bölümünde çalışan personel ise finansal yönetimle ilgili olarak; nakit yönetimi, fon tespiti, fon temini, yatırım kararları vd. faaliyetleri yerine getirmektedir.

Sonuç olarak verilen eğitimin kalitesinin artırılması, teorik eğitim kadar uygulamalı eğitime de (özellikle MYO' da) önem verilmesi gerekmektedir. Meslek lisesinden veya meslek yüksek okulundan mezun olmuş kişilerin daha fazla eğitim almalarına olanak sağlayacak (hayat boyu öğrenme) sistemler geliştirilmeli ve II. Öğretim olgusu bu kişilere de hizmet edecek seviyeye getirilmelidir. Ayrıca, KOBİ'lere organizasyon yapılanmalarında gerekli destek sağlanarak finansal yönetiminde gerekliliği anlatılmalı ve özellikle ufak dalgalanmaların bile krize dönüşebildiği Türkiye'de bu bölümün stratejik önemi vurgulanmalıdır.

A Field Study Realeted to the Effect of Education on Professional Life And Proficiency Level to The Finance-Accounting Departments: Organized Industrial Zones of Isparta, Burdur, Denizli, Antalya

Abstract: Within the extent of this study, we studied the opinions of the personnel who works in establishments (Accounting and finance departments) in Isparta, Burdur, Denizli and Antalya Organized Industrial Zones, which is relative to the proficiency level of their education, their motive for employing, the relation between their education and their departments (salary and other factors), accounting and finance activities (working separately or otherwise), and the results were analyzed by SPSS software and represented.

Key Words: Accounting, finance education proficiency, education and employment, finance departments in establishments.

Kaynaklar

- Ataman, Ü.(2002), Muhasebe, Vergi ve Denetimde Yeni Yaklaşımlar, XVII. Türkiye Muhasebe Kongresi, TÜRMOB Yayınları.
- Bayazıtlı E. ve Çelik O. (2004), "Muhasebe Eğitiminin Kalitesinin Artırılmasında İlk Adım: Yüksek Öğretim Kurumlarında Muhasebe Etkinliğinin Analizi" XXIII. Türkiye Muhasebe Eğitimi Sempozyumu, İstanbul Üniversitesi İşletme Fakültesi, (19-23) Mayıs:2004.
- Bekçi, İsmail; Titiz, İsmet; Ömürbek, Nuri:(2006), "Muhasebe Eğitimi Alan Öğrencilerin Bilgisayarlı Muhasebe Dersine Bakış Açılarında İlişkin Bir Araştırma" Muhasebe Ve Finansman Dergisi, Ocak:2006:166-175.
- Çürük Turgut, Doğan Zeki, (2001), "Muhasebe Eğitiminin İşletmelerin Taleplerini Karşılama Düzeyi: Türkiye Örneği", ODTÜ Gelişme Dergisi, sayı 28, 2001:281-310.
- Demir, Mehmet, (2003)"Meslek Yüksek Okulu Muhasebe Programı Stajlarının Meslek Mensupları Yönünden Değerlendirilmesi - Bir Araştırma" Muhasebe Ve Finansman Dergisi, Nisan:2003:129-137.
- Gençtürk, Mehmet; Bağcı, Yalçın, (2005), "Meslek Yüksekokulları ve Öğretim Elemanı Profili" 3. Ulusal Meslek Yüksekokulları Sempozyumu, Eylül: 2005:22-31.
- Güçlü, Faruk, (2004), "Muhasebe Eğitimi Açısından Meslek Yüksek Okulları Hacettepe Üniversitesi Ankara Meslek Yüksek Okulu Deneyimi" www.isletme.istanbul.edu.tr/surekli_yayinlar/tmes 2004 /bildiri11.doc
- İbicioğlu, Hasan; Doğan, Hulusi, (2003), "Süleyman Demirel Üniversitesine Bağlı Meslek Yüksek Okullarındaki Programların Eğitim Kalitesi Ve Rekabet Yeteneğine İlişkin Bir Araştırma" SDÜ İktisadi Ve İdari Bilimler Fakültesi Dergisi, Cilt 8, Sayı 3, 2003:1-13.

- Karciođlu, Reşat, Ertaş, Fatih C., (1996), "Profesyonel Muhasebecilik Mesleđinin Gelişme-
sinde Eğitim Ve Deneyim İhtiyaçlarının Deđerlendirilmesi" Vergi Dünyası Dergisi, Eylül:
1996:85 - 101.
- "KOSGEB Saha Araştırma Çalışması Ön Deđerlendirme Raporu"(2004),KOSGEB ekonomik
ve Stratejik Araştırmalar Merkez Müdürlüğü, Ankara, Aralık:2004.
- Özdamar, K:(1999), Paket Program İle İstatistiksel Veri Analizi, 2. Baskı, Eskişehir:ETAM,
Yayın no:1, 1999:347.
- Özsoy, O:(2005), İktisatçılar ve İşletmeciler İçin İstatistik, 2. Baskı, Ankara:Siyasal.
- Paksoy, H. Mustafa, Akbulut, Ramazan, Aydın, Vehbi, (2005), "Meslek Yüksek Okullarında
Muhasebe Eğitiminin Yeterliliđinin Harran Üniversitesi Özelinde İncelenmesi Ve Gelece-
đe İlişkin Bir Deđerlendirme" Muhasebe Ve Denetime Bakış Dergisi, Mayıs:2005:73-105.
- Yayla, Hilmi Erdoğan, Cengiz, Ekrem; (2005), "Muhasebe Mesleđinin Tercih Edilmesinde Et-
kili Olan Faktörlerin Belirlenmesine Yönelik Bir Alan Çalışması: Karadeniz Teknik Üniver-
sitesi Örneđi" Muhasebe Ve Denetime Bakış Dergisi, Eylül:2005:147-168.
- Yılmaz, Serpil; Ciđer, Ayşegül; (2004), "Küreselleşme ve Önlisans Muhasebe Eğitiminde Ka-
lite Arayışı"www.isletme.istanbul.edu.tr/ surekli _yayinlar/tmes 2004 /bildiri13.doc
<http://ttogm.meb.gov.tr>
<http://karatekin.cmyo.ankara.edu.tr/proje/arsiv/>
www.antalya.gov.tr,
www.dosb.org.tr
www.sdu.edu.tr
www.pamukkale.edu.tr
www.akdeniz.edu.tr
www.aku.edu.tr
www.istanbul.edu.tr