

BİR SÜRGÜNLÜK BİÇİMİ: METROPOL YAŞAMI**

Hayriyem Zeynep ALTAN*

Öz

Bu çalışma metropol yaşamı ve sürgünlük arasındaki ilişkiyi ortaya koymayı amaçlar ve metropolün bir etkileyene dönüştüğü küresel yaşam biçimleri içindeki bireyin konumuna ilişkin farklı bir okuma önerir. Sürgünlüğün tarihsel yolculuğunun ortaya koyduğu temel anlamlarının ötesinde başka açılımlara gebe olabileceği varsayımından hareketle, küresellik, modern ve post-modern kimlik, zaman-mekân bölünmesi kavramlarıyla ilişkili metinlerarası bir okuma üzerine odaklanır. Kent ve insan etkileşiminin sorgulandığı bu çalışmada imgelerin nasıl okunduğu ve bu okumaların kent tarafından örgütlenen nasıl bir görme biçimine karşılık geldiği üzerinde durulur. Özellikle kent insanı nasıl bir profil çizmektedir? Sorusuna yanıt aranır. Bu bağlamda kuramsal tartışma zemininde ortaya konan önermeler, akademisyenin kendi fotoğrafladığı New York sokak imgelerinin göstergebilimsel çözümlemesi yapılarak sınanır. Bu sınımanın sonucunda metropol ile kişiler arasında karşılıklı bir bağımluluk ilişkisi olduğu ve bu ilişkinin zaman ve mekanın manipüle edilmesiyle kurulduğu anlaşılır. Bunun da ötesinde kalabalık içinde yalnızlık çeken metropol insanının söz konusu sürgünlüğü deneyimlemesinin ancak farkındalık kavramıyla olumlu değer yüklenebileceği ortaya çıkar.

Anahtar sözcükler: Sürgünlük, metropol, küresel kültür.

Abstract: A Form of Being in an Exile: Metropolitan Life

This study addresses the relation between metropolitan life and the concept of exile. It suggests a form of reading regarding individual's situation produced by the global living style within the metropolitan life. With an assumption that the concept of exile carries further meanings than those presented by the historical contexts, the study relies on the inter-textual readings interwoven with the concepts of globality, modern and post-modern identities and division of time and space. In this study, where the interaction of city and human-being is questioned, the issues such as how images are read, what kind of visual forms these readings correspond to and what kind of a profile a city person presents, are addressed. The main statements presented in the theoretical debate are discussed based on the semiological analysis of Newyork street images photographed by myself. It is argued that there is a mutual dependence between metropole and people established by the manipulation of time and space. Further, it is also realized that metropolitan person, who suffers from loneliness in the midst of the crowd, experiences the exile with its positive value only by developing a level of awareness about living in the metropole.

Key words: Exile, metropole, global culture.

.....

* Yrd.Doç.Dr., Maltepe Üniversitesi İletişim Fakültesi Halkla İlişkiler ve Tanıtım Bölümü, zeyaltan@maltepe.edu.tr.

GİRİŞ

Tarihte, göç dendiğinde genellikle uzun yolculuklar eşliğinde gerçekleşen yer değişimleri anlaşılır. Oysa günümüzde daha çok sanal göçler yaşanıyor. Sürgün dendiğinde ise genellikle bırakılmak zorunda kalınan yere duyulan özlem ve aynı zamanda dönme olasılığının var ettiği umut anlaşılır. Bu bağlamda sürgünlüğü esas yaratan duygu bu 'arada kalma' durumudur. Oysa günümüzde çoğunluk özlem duyabileceğimiz ilişkiler kurmaktan kaçınıyoruz ve neredeyse çıkarlarımızdan hiçbiri değerine üstünlük sağlamıyorsa arada kalma duygusu yaşıyoruz. Bu bağlamda çalışmanın amacı metropol insanının sürgün imgesi altında bir profilini çıkarmaktır. Buradaki sürgün kavramı, sürgünlüğün siyasal bağlamdaki söylemleriyle sınırlı değildir. Kavram yurtsuzluk, yersizlik gibi temel anlamlarının ötesinde, metropol yaşamının içinde yalnız kalan bireyin kendi içine yaptığı zorunlu yolculuğu betimlemek için kullanılmaktadır. Sürgün kavramı bir iç sürgünün karşılığı olarak yer alır.

Metropol ve Küresel Kültür

Metropol kavramına gelmeden önceki ilk durak 'kent' kavramıdır Sennett (1999:27) bunu şu şekilde ifade etmiştir:

Saint Isidore *Etimolojiler* adlı yapıtında 'city' sözcüğünün izini değişik kaynaklara dek sürer. Bu kaynaklardan biri, kentin taş yapısı anlamına gelen 'urbs'tur. Kentin taş yapısı korunma, ticaret ve savaş gibi pratik nedenlerle kurulmuştur. City'nin diğer kökü ise civitastır ve kentte biçim bulan duygular, ritüeller ve inançlar anlamına gelmektedir.

Yalnızca bu bilgi bile kentin salt maddi bir varlık olmadığını anlatır. Kent iki otorite

biçiminin tanımlanmasıdır: Kutsal ve dünyevi. Başka bir anlatımla günlük ve törensel yaşamın birlikteliğinden oluşur. Özellikle ritüeller, bu iki alanın birbirine bağlanmasında etkindir(Assmann, 2001: 143):

Ritüeller bir grubun kimliğini sürdürmesi için vardır. Katılımcıların kimliklerine ilişkin bilgileri edinmelerini sağlarlar. Dünyanın devamını sağlayarak grubun kimliğini kurar ve yeniden üretirler. Her yerde ortaya çıkan düzensizlik ve çürüme eğilimine karşı düzen ritüel yoluyla korunmalı ve yeniden üretilmelidir. Düzen kendiliğinden oluşmaz, ritüel sahneleme ve mitsel dile gelişme ihtiyacı vardır: Mitler düzeni anlatır, ritüeller kuruluşunu sağlarlar.

Ritüeller, toplumsal kimliğin içinden aktığı kanalları oluştururken, iktidarın hem açık hem de kapalı biçimde gövde gösterisi yapma aracı olarak da benimsenirler. Başka bir anlatımla, kent; egemen sınıfın iktidarını sürdürebilmek için kimi kuralların uygulanmasının zorunlu olduğu, kimi ritüellerle de bu gücün sürekliliğinin sağlanmaya çalışıldığı ve karşı hareketlerin karmaşık biçimde ortaya konduğu neredeyse canlı bir organizmadır. "Kenti bir canlı yapının, bir toplumsal kümenin ürünü saymak bizi onu aynı zamanda kendi yapısını korumak üzere kullandığı 'bir araç' saymaya götürür. Böyle anlaşıldığında insan kümesinin yapısı üzerinde etkili olduğundan, kentin kendisi de bir 'etkileyen'e dönüşür" (Laborit, 1990: 22). Kent olgusu her şeyden önce toplumbilimsel bir sorun çıkarır karşımıza. Kent ve insan, günümüzün kurumsallaşmış yaşam biçimleri bağlamında düşünüldüğünde; birbirlerinin bağımlılıkları içinde varlık kazanırlar.

Kent hem bir araçtır, bir zırhtır, bir sınırlayıcıdır hem de her türlü değiş-tokuş ilişkisinin

doğum ve ölüm yeridir. Kent her düzeyde ortaya çıkabilen devingen gereksinimlerin karşılanabileceği en elverişli yerdir. Ancak kentte yaşamının yasaları çoğu zaman bireyin inisiyatifi dışında kalır. Bu durum, insan için kaçınılmaz biçimde uyum sağlamak zorunda olduğu karmaşık ve sürekli bir ilişkiler ağını gözetmek anlamına gelir.

Kent başlangıçta insan ürünüdür ancak önüne geçilmez çıkar ilişkilerinin dokuduğu bir dönüşüm alanı haline geldiğinde, onun yalnızca insanın hayatta kalma savaşıyla başlayıp inşa etmeyi sürdürdüğü edilgen bir yapı olduğunu söyleyemeyiz.

Kent hiçbir zaman tek başına değildir. Bir bölgenin parçasıdır, yönetsel olarak başka kentlere, yörelere bağlıdır. Bu nedenle de daha büyük ulusal hatta küresel bütünlerin bir parçasıdır. Bu durum kentin insan üzerindeki egemenliğini açıklar. Başka biçimde dile getirirsek, kent; her düzeyde aşırı uzmanlaşmış çalışma hayatıyla, karmaşık ilişkiler bütünü olan toplumsal kümeler yaratır ve bu kümeler insanın özne konumunun gereksinimlerinden büyük ölçüde bağımsız işler. Burada önemli bir kavram karşımıza çıkar: 'kolektif tüketim'. "Kentler, kolektif tüketim biçimleri aracılığıyla emek-gücünün yeniden üretilmesini sağlayan toplumsal üretim ilişkilerindeki değişimlerden dolayı yeni tür politikaların merkezi olmaktadır" (Urry, 1999: 25). Kimi düşünürler kentselin yalnızca kolektif tüketim ilişkileri değil, değişen üretim ilişkileri tarafından da etkilendiğini ileri sürerler. Ancak bu önerme günümüz koşulları içinden bakıldığında pek de bir şey ifade etmez. Çünkü üretim eylemi, sonsuz tüketim olasılıklarının yaşama geçirilmesine sıkıca bağlıdır.

Bir kent ne kadar fazla kurumsallaşırsa o derece büyümektedir. 'Metropol' günümüz-

de bu büyümeyi küresel başlık altında niteleyen bir kavramdır. Her şeyden önce para ekonomisinin egemenliği altında uzmanlaşmış bir yapıyı ifade eder: "Metropol, yeni kültür teknolojileri açısından örgütlü, global pazarın bir uzantısı olarak artık çok geniş bir anlam taşımaktadır." (Williams, 1992: s.y.) Teknik yönden ileri ve egemen ekonomileri modern biçimde birbirine bağlayan yapı olmaktan çok daha fazlasıdır. Günlük yaşamla ilgili çalışmalarıyla ünlenen toplumbilimci Georg Simmel, metropolün insan ilişkilerini düzenleyen ve dönüştüren karakteri üzerinde durmuştur (Gültekin, 2007: 232):

Modern ilişki kalıplarının en tipik özeti sunan metropol, bir yanda tek tek atomik düzeyde en küçük ilişki biçimlerini, diğer yanda ise o ilişki biçimlerinin karşılıklılığının en üst bağlamını ifade eder. Milyonlarca insanı bir arada tutan metropol, büyük bir kargaşa ve bunalım ortamı olarak geçmişin, şimdinin ve geleceğin ilişki kalıplarının kesişim noktasını temsil eder. Böylece yeni deneyim ve algı mekânlarının ortaya çıkışı kaçınılmazdır. Metropol kendi rotasız kültürünü üretmeye başlar.

Burada, yeni endüstriyel süreçlerin ve ürünlerin sosyal yaşamla aynı potada eridiği, karşılıklı işlediği yeni bir toplumsal biçimine gönderme söz konusudur (Gültekin, 2007: 234-235):

Simmel'in çözümlediği toplumun kuruluş yeri, yüksek dinamizmiyle karşımızda duran, bütün enerjisini iç etkileşimlerinin yoğunluğundan alan, bir sistem olarak metropolün kendisidir. O imkânlarını etkileşim süreçlerinin hızından kaynaklanan boşlukta bulan, bu nedenle de etkileşim sürecinin ivmesinin sürekli artmasıyla karakterize olan bir sistemdir. Metropol, bütün unsurların karşılıklı etkileşime sürekli

ve zorunlu olarak gereksinim duydukları bir konsensus alanıdır”.

Bu açıklamalar bize, metropolün; bizzat içinde yer alan toplumsal süreçlerin hazırlayıcısı olarak çok yönlü bir katılım kültürünün dönüşüm alanı olduğunu vurgular. Ancak öyle midir? Türkoğlu, Simmel’in tersi bir sav ortaya koyar (2003: 189):

Kentte birtakım kronolojik düzenlemeler ve tarihsel meşrulaştırmalar vardır. Zamanla çıkış noktaları yavaşça silinir... Teknik yapı ile yok edilen kent ‘ertelenen sembolik düzen’ olur. ‘Evimden başka özel bir yerim yok’ dedirtir kentlilere... Kalbur bir düzendir bu. Michel de Certeau’nun şiirsel bir duyarlılıkla dile getirdiği gibi böylece kent bir konsensus yeri değil, modernite içinde sürekli disipline edildiği için radikal dönüşümlere açık bir arenadır.

Kanımızca bu serzenişte mekânların akılcı düzenlemelerle kişiye yabancılaşması söz konusudur. Yabancılaşmanın olduğu yerde katılımın doğası haliyle sorgulanmalıdır. Metropollerde sosyal yaşama katılım, aktüelliğin geçici yolculuğuyla sınırlıdır. Yalnızca ‘şimdi’de yaşayabilen görsel tüketim kültürü bireylerin özerkliğini ve yaratıcılığını tehdit eder. Özne ile nesne, doğa ile kültür arasındaki ilişki toprak merkezli ekonomilerde olduğundan çok daha karmaşık bir yapıya bürünmüştür. Özneler, kendi oluşun değerini neredeyse tümüyle nesne üzerinden edindikleri imajla gerçekleştirmeye başlamış, kültür kendini konumlandırmak için dönüştürdüğü doğayı yok etme çabası içinde yeni tür bir doğa inşacısı kimliğe bürünmüştür.

Metropol-insan etkileşimini kavrayabilmek için öncelikle mekân üretiminin ne anlama geldiğini irdelemek gerekir (Orhon, 2005):

Küresel pazar, kapitalizmin son 30 yılda biriktirdiği krizini, kendisini var eden hegomonik ilişkileri ‘küreselleşme’ adı ile mikro ölçekten makro ölçeğe kadar yeniden tanımlayarak aşmak istiyor. Borsa-faiz-kur üçgeni toplumsal yaşamın merkezine yerleşiyor ve bu noktadan sonra küreselleşme, kapitalizmin kendi nesneliliğinin zorlamasıyla birlikte, onun sahibi sınıfın öznel tercihleriyle yüklü ideolojik bir saldırıya dönüşüyor. Küresel sermayeye eklenme amacıyla gerçekleştirilen dönüşümler, sadece üretim alanıyla sınırlı kalmayıp toplumsal yaşama ve kent coğrafyasına da sıçırıyor.

Özetlersek, kapitalizm koşullarındaki mekân üretimi sistemli bir kurumsallaşmanın ve para ekonomisinin gereklilikleri doğrultusunda gerçekleşmektedir. “Zaman içinde farklı mekân biçimleri birbirini izler. Doğal mekândan, mutlak ve soyut mekâna doğru ardışıklık vardır, sonuçta doğa giderek toplumsal olandan kovulmaktadır. Soyut mekân, ‘binyılın sonunda’ oldukça olağanüstü ‘yaratılmış mekânlar’a yol açan kapitalist ilişkilerin yüksek noktasıdır” (Urry, 1999: 43).

Sanayi sonrası toplum, modern toplum, bilgi toplumu ya da post-modern toplum gibi adlarla tanımlamaya çalıştığımız 21. yy kent yaşamı, klasik arz-talep dengesini tersine çevirmiştir: Bugün ekonominin motoru, gereksinimlerden çok neye gereksinildiğini söyleyen kent kültürünün kendisidir dahası metropollerini birbirine bağlayan küresel kültürdür. Bu yapı kişilerarası ilişkilerin duygusaldan çok ussal boyutta sürdürüldüğü, çeşitli çıkarların gözetildiği, işlevselliğin gündelik yaşama damgasını vurduğu karmaşık bir toplumsal organizmayı birarada tutmaktadır. Birey dakiklik, kesinlik, öngö-

rülebilirlik ve artı değerlilik gibi mekanizmaların baskısı altındadır. Dahası bunlar metropolün yarattığı psikolojik önkoşullardır. Birey çoğunlukla bu önkoşullara uyum sağlamak adına tinsel varlığından feragat etmek zorunda kalır.

Metropoldeki her birey diğerine 'öteki'dir. Çünkü kent yaşamında 'içgüdüsel' olan saf dışı bırakılmıştır. İlişkiler gündelik yaşamın uyarıcılarına verilen zihinsel tepki zincirlerine bağımlıdır. Oysa her 'ben' ancak 'ben olmayan'da kendi aşkınlığını kurabilir, kendini gerçekleştirebilir. Burada toplumbili-mindeki olumlu öteki imgesinin yabancılaşmayı, dışarıda bırakılmayı anlatan olumsuz öteki içinde yitimi söz konusudur. Metropol insanı gerçek tanışıklığın gücünü meta endüstrisinin yarattığı aşırı ussal yaşam biçimleri içinde yitirmiştir. Onun sürgünlüğü 'gitme', 'kaçma' imgesinde somutlaşır. Çünkü eylemin yerini 'eylem düşü' almıştır. Bu durumu değerlendirmek için en uygun metaforlar 'yol' ve 'yolculuk' imgeleridir. Günümüz kent insanı zengin bir deneyim uzamı olan yolculuğu 'sörf/internet' imgesine hapsederek verimsiz bir sürgünlüğün öznesi olmuştur.

Edward Said, sürgünü en hüznü yazgılarından biri olarak değerlendirir (2004: 57):

Modernlik öncesi dönemlerde sürgün iyice korkunç bir cezaydı; çünkü sadece aileden ve aşına mekânlardan uzakta amaçsızca dolaşmaktan öte bir şeydi, aynı zamanda kendini hiçbir zaman evinde hissetmeyen, etrafına hiç uyum sağlayamayan, geçmişe yatıştırılmaz bir acıyla, bugüne ve geleceğe ise buruklukla bakan biri, sürekli toplum dışı olan biri olmak anlamına geliyordu. Sürgün fikri bir cüzamlı, toplumsal ve ahlâki anlamda bir parya olmaktan duyulan korku ile bağlantılı olmuştur her zaman.

Günümüz gerçekliğinde sürgün olarak nitelendiğimiz insan profiline baktığımızdaysa; köleşme endişesinin tersine, 'korkaklık' olgusunu görürüz. Metropol insanı giderek düşünmekten ve eylemde bulunmaktan çekinmektedir. Onun davranışları çoğunluk gündelik yaşam zincirinin sıradan edimlerine karşılık gelir: Alışveriş yapmak, çok saatlar için kuyruğa girmek, öğlen tatilinde spor salonlarına koşmak, internet ortamında zaman öldürmek gibi. İnsanın giderek doğal olduğuna inandığı bu yaşam biçimi kurgusunun altında 'insan müdahalesinin etkisiz olduğu görüşü' yatar. İnsan, içinde yaşadığı dev ilişkiler ağının işleyişini kavrayamayacak ölçüde güçsüz olarak benimsenir. Bireyin yeni değerler üretme yetisi zayıflatılır. İnsanlar güvensizlik ve güvencesizlik paydasında yoğun bir 'yalıtılmışlık' duygusuna maruz bırakılırlar. Bu yalnızlığı da özgürlük olarak yorumlayarak farkında olmaksızın yabancılaşmayı olumlarlar. Medya da bu gidişi çoğunlukla 'acı çeken gündelik kahramanlar' yaratarak gizlemeye çalışır.

Metropol ve Kimlik

Gerçekte metropol insanının sürgünlük biçimi okunması son derece zor olan bir iktidar rejiminin yan etkilerinden oluşmakta ve 'kimlik' kavramı üzerinde odaklanmaktadır. Kimlik kavramı ise kimi belirsiz kavramsal-laştırmalarla kuşatılmıştır (McRobbie, 1999: 89):

Hiçbir zaman tamamen güvenli olmayan ve sürekli olarak yeniden yapılan, yeniden kurulan bir süreçtir bu. Ama başka bir açıdan da varlığı, olmadığı bir şeye, kendisinin 'öteki'si olan kimliklere bağlıdır. Kimlik ne 'burjuva' birey, ne üstün kişilik, ne de biricik kişidir; psikanalitik bir özne de değildir. Mevcut kültürel söylemde kullanıldığı şekliyle, benliğin kavgacı tarafını ima eder;

ama bu kavgacı taraf aynı zamanda, geniş ve her şeyi kapsayan bir kategorinin şartları içinde anlamlıdır. Şu halde kimlik, sosyal kimliğe, sosyal gruplara ya da ortak deneyim ve tarih hissine sahip olan halklara dayanır.

Bu açıklamada kimliğin kuruluşunun belirsizliğine vurgu yapılmasına karşın, kimlik kültürle olan bağı içinde değerlendirilir. Benzer biçimde Marshall'ın açıklamaları da, kimlik kavramının farklı disiplinlerin söylemleri içinde salınan zor bir kavram oluşuna işaret eder (1999: 405):

Kimlik tartışmaları esas olarak iki biçime bürünür: Psikodinamik ve sosyolojik. İki geleneğin de temel savlarından birisi, kavramla ilgili özcü anlayışlara şiddetle karşı çıkmaktır. Özcü anlayışlarda, kimliğin tutarlı ve yaşam boyunca az çok aynı kalan eşsiz bir nüve ya da öz ('gerçek ben') olduğu varsayılır. Buna karşın hem sosyolojik hem psikanalitik kuramlar, vurguyu değişik derecelerde, kimliğin yaratılmış ve kurulmuş karakterine yaparlar.

Açıkça dile getirebiliriz ki, modern toplum-biliminde üzerinde anlaşmaya varılmış, kesin bir kimlik tanımı söz konusu değildir. Ayrıca daha önce de vurgulandığı gibi, her araştırma alanı kaçınılmaz biçimde bu kavramı kendi tarihselliğinin nitelikleri ve amaçları içinde yeniden üretmektedir. Böylece toplumsallığın sürekliliği, kimliği akışkan bir biçime sürükler.

Günümüz koşulları çoğunlukla modernizmin idealist ve mutlakçı eğilimlerinin bir şeyi 'budur' biçiminde tanımlamasına izin vermez. Dahası modern ve post-modern kimliğin, metropol kültürünün bağımlılıkları ölçüsünde birbirleri içinde anlam kazanan bir sarmal olarak yaşantılandığını söylemek

daha doğru olur. Glenn Ward, *Post-modernizm* adlı yapıtında bu savımızı doğru-layan bir tutum sergiler(2003: 123):

Kimlik üzerine olan birçok post-modern düşünce kent yaşamına yönelmiştir. Bu düşünceler, modern metropolün ilk günlerinden beri mevcut olan kentli yaşam üslubuna ilişkin düşünceler üzerine kurulmuştur. Bu bağlamda post-modern tutumun, 1,5 asırdan uzun bir süredir mevcut olan yaşantılar ve koşullardan radikal bir biçimde ayrılmak yerine bunları büyüttüğü söylenebilir. Bu nedenle post-modern kent hakkındaki yakın zamanda yazılan yazıların çoğu modernitenin erken kuramcıları tarafından geliştirilen temaları yoğunlaştırılmaktadır.

Bu açıklamada modern öncesi, modern ve post-modern biçiminde bir dizimin varlığına gönderme söz konusudur. Metropol yaşamının bireye dayattığı kimlik profilini belirlemek için öncelikle bu sınıflandırmayı daha yakından incelemek gerekir.

Modern öncesi toplumlarda kişisel kimlik, sosyal bir görünüm sunar ve kuşkuyla başa çıkabilir; uzun süreli mitler ve önceden tanımlanmış rol sistemleri tarafından belirlendiği için istikrarlıdır. Asırlar boyu sürmüş bir akrabalık sisteminin parçası olarak düşünülür. Bireyin düşüncesi ve davranışı sınırlı bir dünya görüşünün kapsamı içindedir ve yaşamının yönü az ya da çok belirlenmiştir. Bu nedenle kişinin dünyadaki yerini sorgulama gereksinimi pek yoktur. Dahası kimlik bir sorun olarak ele alınmaz. Toplumsal kalıpların kişiyi içine aldığı güvenlik çemberi, farklı biçimde davranmayı olanaksız kılar.

'Aydınlanma' ile başlayan modern dönemde kimlik ilk kez bir kriz olarak yaşanmaya başlanır. Modern öncesi kültürlerde olduğu

gibi bireyin kişisel kimliği diğerleriyle ilişkilerine dayanmaktadır ancak kimliğin istikrarı bir dereceye kadar korunur. Modern toplum bireye daha geniş bir aralıkta sosyal roller sunmaya başlar ve bireyde 'kimim ve ne yapmalıyım?' soruları gündeme gelir. Bireyde beliren, kim olduğu konusundaki ya da kim olması gerektiği yolundaki bu yeni bilinçlilik, onun istikrarlı bir kimliği gerçekleştirme kararlılığını kesintiye uğratar. Kimliğinin geçici, kırılabilir ya da sahte olabileceği endişesi belirir. Bireyin karşı karşıya geldiği bu endişeler ve sorular, kimliğin modern biçimini oluşturur. Küresel kültürün özgürlük mitinin biricik dayanağı olan 'seçme' davranışının önemini kavrarız burada.

Bireyin kimliğini seçmesi olanaklıdır. Önceden olduğu gibi bir kimliğin içine doğmak, yerini bir kimliği seçmeye ya da çeşitli kimlikler içinde gezinmeye bırakmıştır. Yönetmenliğini Antonioni'nin yapmış olduğu, 1975 yapımı *Yolcu (Passenger)* adlı film, modern kimlik anlayışındaki bu seçme olgusuna iyi bir örnektir. Başrollerini Jack Nicholson ve Maria Schneider'ın paylaştığı filmde ana karakter David Locke adlı bir televizyon muhabiridir. Mekân ise Kuzey Afrika çölleridir. Locke, bir televizyon belgeseli için gerilla liderlerinden biriyle görüşmek üzere yolculuğuna başlar. Bir süre sonra aynı otelde kaldığı D. Robertson adlı gizemli, İngiliz işadamı kalp krizinden ölünce, onun yerine geçer: Pasaportundaki fotoğrafı değiştirir, takma bıyık ve güneş gözlüğü takar. Robertson'un randevularına gider. (Yerine geçtiği adam bir silah kaçakçısıdır.) Londra, Münih ve Barselona'ya gider. Barselona'da adını bilmediği bir kadınla duygusal ilişkiye girer. Yolculuğu Osuna'da son bulur: Hotel de la Gloria'daki buluşma ölümle randevudur.

Film, gözlemci olan bir adamın kendi yaşamından kaçışını kimlik sorunu üzerinden ele alır. 'Yol' metaforu modern edebiyatta da farklı kimlikleri deneme girişiminin bir parçasıdır. Macera isteminin kendisi kimliğin açık uçlu oluşunu ifade eder. Özellikle kahramanların macera yaşayarak sürekli dönüşüm geçirdikleri 'pikaresk' edebiyat, sözünü ettiğimiz kimlik sorununa pek çok örnek vermiştir. R. Reed, 'Jack's Back' adlı makalesinde yolcu filmi kimlik felsefesi yönünde tartışır: "Filmin ana fikri, aynı zamanda Antonioni'nin psikik felsefesinin de özü, yaşamın yaşanmaya değmeyeceğidir; 'Yaşamınızı başka bir modelde yaşamla değiştirin. Göreceksiniz ki, hiç kimsenin yaşamı da yaşamaya değmez.' Filmde Locke'ın yaşam arayışı ironik biçimde bir intihar yolculuğuna dönüşür (Reed, 2005).

'Birinin yerine geçmek' alışkın olduğumuz toplumsal sınırlamalardan ve bu sınırların içinde kalan deneyim uzamından dışarı çıkmak anlamına gelir ve bir başkasının yaşamı daima diğerinin zihninde cazip bir imge oluşturur. Kanımızca Reed'in makalesinde yönetmenin sözünü ettiği şey, yaşamın değersizliği değildir; her yeni kimlik evreninin eninde sonunda kişiyi kendi sınırlarına ve o kimlikle gelen ilişkilerin egemenliğine hapsedeceği gerçeği vurgulanır.

Kişinin yeni bir kimliğe kavuşma ya da geçmişinin yükünden arınma arzusuna ikinci örnek olarak Irwin Yalom'un *Schopenhauer Tedavisi-Bugünü Yaşama Arzusu* adlı yapıtında konuşturduğu 'Julius' karakterini verebiliriz. 30 yıldır psikiyatrist olarak çalışan Julius, öleceğini öğrendikten kısa bir süre sonra; terapilerine başkanlık ettiği grubun üyelerine geçmişiyile ilgili büyük bir sır açıklar: Roosevelt Lisesi'ndeki ilk gününde radikal bir karar vermiştir; geçmişin yükünü taşımayan özgür biri olmak. Kimse onu ta-

nımadığına göre bambaşka biri olabilirdi. Yalom, 'rol-kilitlenmesi' görüngüsünü Julius karakteri üzerinden ustalıkla ortaya koyar: Küçük bahisler yöneterek kumar oynayan ve serserilik yapan Julius, henüz tek bir sınıf arkadaşı bile edinmemişken yeni okulunun başkanlık seçimleri için listeye adını yazdırır. Bu davranışıyla kendisine en zıt ve en uzak kimlik profiline soyunmuş olmaktadır. (Yalom, 2005: 92)

Birinci örnekte yetişkin bir erkek değişme isteğini başkasının kimliği üzerinden gerçekleştirme yolunu seçerken; ikincisinde lise çağına gelmiş bir genç bu isteğini bizzat kendi kurguladığı bir benlik imgesini gerçeğe dönüştürerek yapar. Dahası kendinde olmasını istediği değerleri yaratarak ve zamanla bu değerleri diğerleriyle kurduğu ilişkiler üzerinden elde ederek ve nihayetinde bunları içselleştirerek kendini yapılandırır, var eder. Bu çaba yıllar sonra Julius'u başarılı bir doktor yapacaktır. Romanın bu bölümünde, kişinin; içine doğduğu koşulların ona dayattığı role sıkışıp kalmasının sıradanlığını ancak bu durumdan kurtulmasının sıradışılığını gözlemleriz.

Yukarıda verdiğimiz örnekleri çoğaltmak mümkündür. Kişinin kimlik edinme sürecinin karmaşık yapısı tüm sanatların odak noktası olmuştur ve olmayı sürdürür. Ancak kimlik değiştirmek kişiyi sanıldığı gibi sonsuzca özgürleştirmez. Kişi diğerleriyle yeni bağlar kurar ve bağlar çok geçmeden yeni olma özelliklerini yitirirler. Kaçınılmaz biçimde her seçim, kaçma ve uzaklaşma seçimi bile sorumluluk demektir. Ancak kişi, benliğinin açıklık duyduğu anlamı sorgulamayı sürdürür ve arayışı onu zenginleştirir. Kişinin diğerleri tarafından bilinir, tanınır olması ve asla değişmeyen bir kimlikle algılanması, -örnekte olduğu gibi- zenginleşen deneyimlerle değişen benliğinin farkında olunmasını

zorlaştırmaktadır. Bu durum kişilerarası çatışmaların da nedenlerinden biridir. Tanıştığımız birini tekrarlanan davranışlarının niteliğine bakarak sabit bir imgeyle kuşatırız. Ondan gelen her yeni iletiyi de çoğunlukla bu ilk izlenimin bizde yarattığı imge çerçevesinde yorumlarız. Bizdeki imgeye ters düşenleri algılamakta ya da anlamakta zorlanırız.

Günümüzde oldukça kısa erimli tanışıklıklar yaşanıyor. Kişiler birbirlerini çabuk olumlayıp çabuk reddediyorlar; ne kendilerinin ne de diğerinin, etkileşimin açabileceği iletişim evreni sayesinde zenginleşmesine olanak tanıyorlar. Bu nedenle çoğunlukla 'ikinci elden' bilgilerle sürdürülüyor yaşam: Kişiler 'aracısız deneyimler' yaşamaktan yoksunlar. Sonuçta farklı yaşamlara, kimliklere duyulan özlem ve sorumluluk bilincinden feragat etme arzusu, metropol sakinini post-modern davranış örüntülerini içselleştirmeye götürüyor. Dahası çekirdek kimlik anlayışındaki değişimler doğrudan metropolün gündelik yaşam uygulamalarında karşılığını buluyor.

Post-modern toplumda sosyal yaşam daha hızlı ve daha karmaşıktır. Kimi kuramcılar; Jameson, Baudrillard, Guy Debord, modernite içinde gerçekleşmiş 'kendi oluş'ların; tüketicilik, kitle kültürü ve yaşamın giderek kurumsallaşması sonucunda nasıl yok olduklarına dikkati çekerler. Lacan, Foucault gibi kuramcılar ise istikrarlı, bütünlüklü bir kendi oluşun hiçbir zaman gerçek olmadığını dahası bunun bir yanılsama olduğunu savunurlar. Modernizmin; derin, otantik kendi oluşu samimi bir biçimde arayışı, post-modernizmde yerini çözümlenin tanınmasına, kimi zaman övülmesine ve kutlanmasına bırakır (Ward, 2003: 120).

Bu açıklamaların ortaya koyduğu şey, post-modern kendi oluşun özden yoksun oldu-

ğudur. Başka bir anlatımla post-modern kimlik, benzemezlerin ya da uyuşmazların biraradalığına, benliğin çözülüşüne, birden çok 'kendi oluş'a gönderme yapar. Artık önemli olan imajdır.

Hugh Gutman (2001:98), 'Rousseau'nun İtirafı'nı tartıştığı makalesinde yaratılan, kurgulanan modern kimliğin kişiyi yerinden etme niteliğini şöyle vurgular: "Yaratılmış benlik, benliğin dünyadan koparılması, sonunda insani mutluluğu gerçekleştirme yeteneğinden yoksun bir stratejik adımdır. İşte derin ironi buradadır: Modern benliğin büyük mimarı, tam bitirdiği anda inşa ettiği binanın içinde oturulamaz olduğunu keşfeder." Burada kimlik, tamamlandığında içinde oturulamayan bir bina olarak nitelenir. Kanımızca bu nitelime bir öngörüğü vurgular: İnsanın kendi yarattığı toplumsal aura; kentler, müzeler, teknolojik araçlar, gökdenler, alışveriş merkezleri, sanal platformlar... Tümü asla bütünlenecek bir benliğin sonsuzca parçalanışını ve sayısız bağımsız parçaya eklemeliğini ifade eder. C. Baudelaire'in iki asır önce Paris'e bakarak, metropoliten bilinçliliğe egemen olduğunu söylediği parçalılık, geçicilik, kaçaklık ve bağımlılık niteliklerinin bugünün iletişim teknolojisinin getirdikleriyle kişide benzersiz bir zaman ve mekân algısına zemin hazırladığı söylenebilir. Yeni kimlik arayışları ve bu arayışların yaşama geçirilme biçimleri ile tüketim ve yeniden üretim eylemleri arasında doğrudan bir ilişki söz konusudur.

Zamanın, Mekânın, İlişkilerin Dönüşümü ve İnternet

Schopenhauer, insan hayatının, doymuşluğun takip ettiği bir 'gereksinim mili' üzerinde ebediyen döndüğünü düşünmüştür (Yalom, 2005: 293). Kapitalizmin üzerine inşa edildiği temel ilke de budur: Gereksinimlerin henüz doyurulduğu anda yenilerinin yaratılması.

Burada metropol insanının karşısına bu ilkeyi ve türevlerini sürekli kılacak mekân ve zaman düzenlemeleri çıkar. Kent, daha önce de söz ettiğimiz gibi kolektif tüketime en hızlı ve kolay erişimi sağlayan mekânlar ve bu mekânların dayattığı yaşam biçimleri demektir; işbölümünün getirdiği kurumsallaşmayla zamanda ve mekânda bölünme demektir.

Sanayileşmeden önceki dönemlerde dünya üzerindeki pek çok kent, sokağın karanlık yaşamına bağımlıydı: Düzensiz kalabalıklar, karmaşa, suç. Kentin kaosu denilen bu olgu, modernitenin temel ilkeleri doğrultusunda denetim altına alınmaya başlandı ve bugün küresel politikalar, hem kamuda hem aile yaşantısında söz konusu bölümlenmeyi meşru kılacak düzenlemeler yapıyorlar. İnsanların ortak mekân kullanımı giderek azalıyor. Kent dokusunun belleği anlamına gelen meydanlar yok oluyor. Ayrılma, caddede olduğu gibi aile içinde de yalıtımla sonuçlanıyor. Etkileşimi olanaklı kılan kolektif dayanışma davranışlarının yerini 'yalnızlık duygusu' alıyor.

İnsanlar yalnızlık yaşantısında birbirleriyle birlik kurma durumuna yaklaşamazlar. Biz insanlar dil yoluyla kendimizi ifade etmemize karşın dili oluşturan düşünce hiçbir zaman aklımızdan geçen düşüncelerin derinliğini yeterli biçimde yansıtmaya yeteneğine sahip değildir. Bu anlamda her insan kendi yaşamını yalnız yaşamaya mahkûmdur. Çünkü insan kendi kişisel yaşantılarının tüm zenginliklerini dış dünyaya açmak için ne yeteneğe ne de zamana sahiptir. Bir anlamda kişi kendisine yabancılaşır (Reichmann, 1985: 220).

Reichmann'a göre, yalnızlık; kişi kendini diğerine açtığında bile kaçınılmazdır. Bu durumda kendisiyle duyguları arasına sürekli biçimde araçsal mesafeler koyan met-

ropol sakininin yalnızlığını tahayyül etmek zordur. Ancak bu yalnızlığın yaşanma biçimini görebilmek adına internet ortamını dikkate almak gerekir. Çünkü yalnızlık duygusunun telafi edilmeye çalışıldığı mecralardan en popüler olanı internettir.

İnternet kullanıcılarının neredeyse tümü, kendilerini ortaya koymadan duygularını ifade etmenin olanaklarını sınırsızca kullanıyorlar. Ancak kimi girişimcilerin ya da kanaat önderlerinin öne sürdüğü gibi, interneti bir kamusal alan olarak görmek ve benimsemek inandırıcı değildir. Çünkü kamusal alanın en büyük özelliği kişilerin duygu ve düşüncelerini eyleme dökmelerini sağlamasıdır. Kişiler dili kullanarak kendilerini tanımlarlar. Ancak bugün biliyoruz ki, dilin kullanımı ekonomikleştirilerek dil; bir yabancılaşma aracı olarak işlevselleşmiştir:

Tüketim malı olarak dil artık aklılığı amaçlayan anlamların taşıyıcısı olmaktan çıkmış, standart duyguların da taşıyıcısı haline gelmiştir. Ayrıca, tam olarak Veblen ve Riesman'ın verdiği anlamda, bizatihi duygu lüks bir parça olmuştur. Eski devirlerde duygunun şöyle ya da böyle bir eyleme yol açabilmesi beklenirken, günümüzün duygu öteci toplumlarında duyguyla eylem arasındaki bu 'doğal' ilişki sürekli olarak koparılmaktadır. Günümüzün duygu öteci tipleri ister yurtiçi isterse yurtdışı olsun, her alanda ne kadar duygu varsa yaşayabileceklerini bilir ve asla duygularının sahiçiliğini göstermek için ona uygun bir eyleme kalkışmaz. Duygu öteci tipler hiçbir taahhüt altına girmez (Mestrovic, 1999: 144-145).

Çalışmanın başında dile getirilen 'eylemsizlik' sorunu, yabancılaşma ve gayri insanileşme kavramlarıyla birlikte düşünüldü-

ğünde daha anlamlı hale gelir. Duygu lüks bir parça ise eylem çok daha lüktür.

A. Giddens, tüm insan eylemlerinin tanımlayıcı bir karakteristiği olarak 'düşünümsellik' kavramından söz eder (1998: 41-42):

İnsan eylemi, bir araya gelmiş etkileşimler ve nedenler zincirini değil, davranış ve bağlamlarının tutarlı ve hiç durmayan biçimde izlenmesini kapsar... Modernliğin ilerleme kaydetmesiyle düşünümsellik değişik bir karakter alır. Düşünce ve eylemin sürekli olarak birbirinin üzerine yansıtılmasıyla sistemin yeniden üretiminin temelini yerleşir. Artık günlük yaşam akışının geçmişle hiçbir asli bağlantısı yoktur.

Kanımızca Giddens, toplumsallığın günümüz koşullarında eylemden çok bir tasarım olarak kavranması gerektiğini dile getirmektedir. Mekânın, zamanın ve kişisel ilişkilerin dönüşümünün temelinde 'tasarım' olgusu yatar. Günümüzde kişiler, bilgi teknolojisinin merkezlessiz ağları yoluyla kendilerini adeta bir tasarım nesnesi olarak konumlandırırlar: "Biz, bu ikinci medya çağında, gittikçe artan ölçüde diğer insanlarla iletişim sistemleri vasıtasıyla iletişim kuruyoruz ve bu iletişim sistemleri özdeşleşmelerin yaşanma biçiminde dönüşüm yaratıyor; yeni konuşma ve hareket etme biçimleri talep ediyor. İnternetin siber uzamı bunun en radikal göstergesidir" (Ward, 2003: 124). İnternetin yol açtığı değişimleri şöyle sıralayabiliriz:

- Ulusal kimliğin sınırlarının zayıflaması
- Birbirimizle iletişim kurmanın istikrarsız, çoklu ve yayılımcı yollarının teşvik edilmesi

- İletişimin geleneksel mantığının tersine çevrilmesi; iletiyi gönderenler onu alanlar olurlar, tüketiciler aynı zamanda üreticidirler.
- Üyeler arasında değiş-tokuş edilen göstergeler hakkında hiçbir merkezi otoritenin olmaması
- Chat odalarının, haber gruplarının, çoklu kullanıcı alanlarının sanal topluluklarının, kamusal ve özel kendi oluş arasındaki eski ayrımları aşındırması
- Topluluk üyelerinin orijinal kimliklerinin sorgulanması

Bu değişimleri, çalışmanın başında ileri sürdüğümüz sürgünlük konumuyla ilişkilendirdiğimizde, metropol sakininin belirgin özellikleri ortaya çıkmaya başlar: Can sıkıntısı, güvensizlik, eylemsizlik, tatminsizlik, huzursuzluk, nedensiz öfke, duyarsızlık, bağımlılık, amaçsızlık, aykırılık, içtensizlik, aşırı haz düşkünlüğü v.b. Bu özellikleriyle kişi bir yerden diğerine, bir etkinlikten ötekine geçerken bir bukalemun gibi, gözünü kamaştıran her imgenin rengini almaktadır. Çünkü metropol, bölünmüş kişilik profiline destek verir. Kent yaşantısının bağımlılıkları kişiliğin sınır çizgilerini eritir. Böyle olunca da her şey bir diğeri için araç olmaya indirgenir.

Ekonomik yaşama damgasını vuran değişim değerinin yarattığı yanılımlar, şeylerin 'içrek' değerinin göz ardı edilmesiyle sonuçlanır (Lafayette, 1999: 123-124):

Araçsal değerlerin diğer değerlerle sınırlı bir ilişkisi vardır ama içrek değerler çok sayıda başka değerle güçlü bir biçimde iç içe örülüdür. Bu ayrımı kullanırsak, kişisel ilişkiler içrek olarak değerlidir. Onlar hayatın merkezi bir değeridir; başka amaçlar için birer araç değildir... Mutluluk genellikle değerlidir. Hem ortak deneyimler hem de psi-

kolojik araştırmalar kişisel ilişkilerin önemli bir mutluluk kaynağı olduğunu göstermiştir.

Oysa metropol sakini yaşamın dikkat çelcilerinde kaybolmaya başlamıştır. Ya aşırı bağlanma ya da aşırı yalıtılma biçimindeki uçlarda hareket etmektedir.

Yalom görece mutluluğun üç kaynaktan beslendiğini dile getirir: Kişinin olduğu şey, sahip olduğu şey ve diğerlerinin gözünde temsil ettiği şeyler (Yalom, 2005: 339). Sürgünlük yaşadığını öne sürdüğümüz kent insanı, sözü edilen bu kaynaklardan ikinci ve üçüncüsüne takılıp kalmıştır: Aşırı mülkiyetçilik ve kişisel görüntüye olan bağlılık. Akışkan imajların sonsuz hareketi içinde bireyin mahkûmiyeti söz konusudur çünkü aşırı derecede uyarılır. Kanımızca, duyarsızlık, kayıtsızlık ya da duygusuzluk olarak nitelendirilen davranışlar; metropolde yaşıyor olmanın dayattığı uyarılmaya karşı geliştirilen bir savunma düzeneğinin sonucudur. Duygusuzluk, kişilerin yoğun biçimde manipüle edildikleri bir ortamda yenilgiyi kalıcı bir zarar görmeden yaşamalarıdır. Ancak bu durum süreklilik kazandığında kişiler zarar görürler ve kurdukları iletişimler, boşluk duygusunun yüzeysel telafisine yönelik olarak işlevselleşir. Bu durum genel anlamda bir sürgünlüğün yaşandığının ipuçlarını vermektedir: İnsan bilincinin, sürekliliği olan kişisel ilişkiler kurmak yoluyla genişleme olanağı ortadan kalkar. Başka biçimde söylersek, 'incinme' ya da 'açılma korkusu' yaşayan metropol sakini, yaratıcı eylemde bulunamayacak derecede içsel yoksulluk yaşamaktadır. "Gömülmek, emilmek, kapılıp gitmek, bütünüyle dalıp gitmek, vs. yaratıcı sanatçı ya da bilim adamının durumunu ya da oyun oynayan çocuğu anlatmakta kullanılır. Hangi isimlerle adlandırılırsa adlandırılırsın has yaratıcılık, yoğun bir

farkındalık ve bilinç artışı ile nitelenir" (May, 1987: 68). Böylece yaratıcılığın bir tür farkında olma haline karşılık geldiği anlaşılır. Bu bağlamda metropol sakini farkındalık bilincini geliştirdiği ölçüde yaratıcı olabilecektir; yaratıcı oldukça da farkındalık eşliğini yükseltebilecektir.

AMAÇ VE YÖNTEM

Çalışmamızdaki ana amacımız, sürgünlük kavramına literatürde çoğunlukla karşılaştığımız temel anlamının yanında kimi yananamları barındırabilecek ölçüde bir zenginlik atfederek bugünün metropol sakinine ilişkin olabildiğince farklı bir porte ortaya koymaktır. Bu amacı gerçekleştirmek üzere kuramsal tartışmayla bir dereceye kadar olgunlaştırılan önermeler, göstergebilimsel yöntemin kılavuzluğundan yararlanılarak sınıranır. Böylece büyük kent kurgusunun dayattığı görme biçimleri içinde ne tür bir sürgünlükten söz ettiğimizin anlaşılacağını umuyoruz.

BULGULAR

Metropol İmgelerinin Örnek Fotoğraflar Üzerinden Çözümlemesi

Bu bölümde çalışmanın başından beri ileri sürdüğümüz savları; ünlü metropollerden biri olan New York'un caddelerinde çektiğimiz fotoğraflardan dördünü çözümleyerek noktalayacağız.

Çalışmanın başında dile getirildiği gibi metropol; modernizmin motoru olarak nitelendirilmektedir. Özellikle de uygar yaşamın yeni biçimleri için tükenmez bir kaynak konumundadır. Bu nedenle de bir zevkler ve farklılıklar dünyasına karşılık gelir. Bu dünyada tüketim, üretimi öncelemek zorundadır. Çünkü tüketim sıradan bir alışveriş eylemi olmaktan çok daha fazlasıdır: Toplumsal bilgiyi ifade etmenin bir aracıdır. Nesnelerin ya da metaların kişisel tüketim biçimle-

ri kültürün kolayca kayda geçilebilen bölümünü oluşturur. Bu nedenle tüketim olgusu, toplumsal ilişkilerin de niteliğini belirler. Çünkü kişinin her davranışı bir anlam üretimidir gerçekte. Sürekli her şeyin anlamını düşünerek hareket etmeyiz ancak en derinde yatan, güvende ve kendimizle barışık olma gereksinimidir. Bu gereksinimimize yanıt veren uyaranlara karşı giderek daha duyarlı hale geliriz. Kimi zaman da güvenliği riske atan uyaranları olumlu olan imgelerden daha hızlı algılarız. Metropolün kültürel zemini, kişilere hem bireyselliklerini varsıllaştırabilecekleri yeni olanaklar sunar hem de aynı toplumsal kurallarla bu olanakları sınırlar. Kişilerin metropolün hangi yüzüyle daha sık karşılaşacakları, yapacakları kültürel okuma eylemine bağlıdır. Ancak bu durum, kişinin metropol imgelerini yorumlamakta tümenden özgür olduğu anlamına gelmez. Çünkü bilindiği gibi, metropoldeki her mekânsal ve zamansal düzenleme, kodlanmış enformasyonlar içerir. Kimi zaman göstergenin bizi yönlendirdiği tarafa gitmekten başka çaremiz yoktur. Tam bu noktada Roland Barthes'ın yaklaşımından faydalanmak yerinde olur. Barthes fotoğraf karşısındaki tepkilerimizi iki kavram üzerinden sınıflandırır:

1. Punctum (Delici ilgi)
2. Studium (Sorumsuz/genel ilgi)

Punctum kavramı sözcüğün etimolojisinin de gösterdiği gibi kimi görselliklerin bizde sarsıcı ve kalıcı etkiler bırakma özelliğini ifade eder. Tersine studium kavramında seçimsizlik söz konusudur. Genel bir ilginin anlık odaklayıcısı konumundaki imgeler, sürekli biçimde öznenin bir akışı izlemesini zorunlu kılar. Okumak için pek de donanım gerektirmeyen, tüketim kültürüyle kodlanmış hazların yolculuğu (sörf) söz konusudur. Aranılan özel bir imge yoktur. Her imge

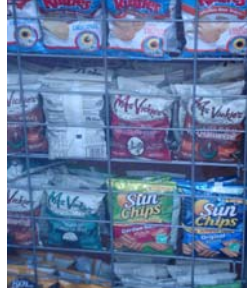
tüketim ağının bir parçası olarak değerlidir ve kişiyi birinden diğerine sürükler.

Barthes, studium kavramıyla kaygısız tutkunun, değişken ilginin, tutarsız tadın geniş alanından söz eder: Severim/sevmem biçiminde bir yaklaşımdır bu (Barthes, 2000: 43). Çalışmanın bir önceki bölümünde dile getirilen internet yaşantısına damgasını vuran da bu ilgidir. Oysa studium kişinin neredeyse canını actan, bir süreliğine arzu akışını susturan bir ayrıntıdır; Barthes'ın ifadesiyle 'genleşme gücüne sahip', çoğu zaman bir düzdeğişmedir (2000: 69): "O halde tüm çıplaklığına rağmen punctum'un bazen ancak gerçeğin ardından, yani fotoğraf artık benim önümde değilken ve ben onun üzerinde düşünürken açığa çıkması şaşırtıcı olmamalıdır".

Barthes'ın fotoğraf için yaptığı sınıflandırmayı her türlü görsel metni değerlendirmek için kullanmak mümkündür kanımızca. Reklâm panoları, afişler, vitrinler... Hepsi milyonlarca gözün odağından geçer. Onlarca mecranın bileşenleri olan sayısız imgelerin işlevi nedir? Yanıtı yine Barthes'ta buluyoruz: "Kitle ekini, arzuyu gösterme makinesidir." (Barthes, 1992: 126) Başka bir anlatımla imgeler metropol yaşantısının gereğince okunmasını ve somut-soyut ürünler üzerinden deneyimlenmesini sağlar. Metropol imgeleri yaşamın nabız atışını yönlendirir. Kişiler hangi konumda bulunurlarsa bulunsunlar, çıkarları ve gereksinimleri birbirlerinden ne kadar farklı olursa olsun, kendi yaşamlarını anlamlandıracak anlatı evrenini kurup sürekli yenilemek durumundadırlar. Yaşam, anlatı üretme ve çözümleme stratejilerinden oluşmaktadır. Bu bağlamda düşünüldüğünde, "çevresini anlamaya çalışan herkes zaten bir ölçüde bir 'gösterge avcısı'dır" (Rifat, 1996: 18).

Şimdi görsel malzemeyi çözümlemeye geçebiliriz:

Fotoğraf 1 (Cipslerden Vitrin)



Kısaca 'gösterenler'e bakalım: Farklı renklerde cips paketleri, onları sınırlayan ancak aynı zamanda çekici bir saydamlıkla gösteren cam, birbirini kesen demir çubukların oluştur-

duğu raflar. 'Gösterilenler'i belirlemeye çalıştığımızda ise nesnelerin kendilerinden daha fazlasını dikkate almak gerekir. Her nesnenin çağrıştırdıklarının dışında, bu nesnelerin birbirleriyle olan bağları önemlidir. Özellikle göstergebilim 'yerdeşik /izotopi' kavramıyla bir çağrışım evrenini ifade eder. Bu evreni dizimsel boyut olarak da tanımlıyoruz. Dizimsel boyut, dizisel boyutun tersine zamanla sınırlı değildir. Bu nedenle günümüz tüketim ideolojileri özellikle çağrışımsal iletiler üretmeye ve yaymaya odaklanır. Çağrışımsallığın olduğu yerde metinlerarası ilişkiler söz konusudur. Bu durumda yan yana, karşılıklı ya da birbirini dışlayan bir konumda olmanın ortaya koyduğu yananamları incelemek gerekir.

Cips, atıştırma kültürünün bir dışavurumudur. Cipsin varlığı, lezzetinin, kokusunun, biçiminin ötesinde 'parti' olgusunun temsilcisidir. Parti olgusu ise doğrudan Amerikan kültürüne aittir. Bu kültür 'anı yaşa, tadını çıkar' sloganı üzerinden yürür. Cips, takılmaktır; öylesine uğramaktır, geçip gidivermektir. Cips, sorumsuz ilginin tadıdır. Cipsin sunmaya söz verdiği lezzet sürprizsizdir. Tıpkı televizyonun sürprizsiz tadının bağımlılık yaratması gibi, cips de yendikçe daha çok istenir; niceliğin, bolluğun, art arda gelmenin kişide yarattığı coşkusuz bir ilginin

nesnesidir. Bu nedenle cips paketlerinin çoğuna kazı-kazan hediyeleri konur. Alışılmış bir lezzetin arasına biraz heyecan katmak için. Diğer bir gösteren olan cam ise bütün bu saydığımız çağrışımların statüsünü saydam biçimde korur. Vitrine anlamını veren, camla ürün arasındaki dokunulmazlık ilişkisidir: Vitrin, metanın değişim gücünün tüketilmeden önceki yüceltilmesidir. Ayrıca, birbirine yaslanmış cips paketleri yığınsallığın, benzer olmanın, oydaşmanın da onaylanmasıdır.

Fotoğraf 2 (Döner Standlar)



Bu fotoğrafta duvarlara asılmış t-shirtler, bayraklar, çıkartmalar ve sokak adlarından oluşan metal tabelalar ve bunların bir bölümünü taşıyan ayaklı, döner standlar görüyoruz. Ayrıca pek çok nesneyi barındıran bu dükkânda insanlar var. Hepsinin gözleri seçme davranışının içinde olmanın yoğunluğunu taşıyor. Ancak bu mekânda kişiyi cezbeden şey, benzerliğin senfonisidir. Fotoğrafa anlamını verense, bu döner standların dikey hareketliliğidir. Yatay, kırsal temsil ederken; dikey, her zaman kentsel olanı anlatır. Ayrıca, dikey formlar her zaman eril bir güce gönderme yaparlar. Erillik, amaca yönelik hareket etmek ve doğrudanlık demektir. Dükkânın dikey hatlar içinde düzenlenmiş olması metropolün dayatmalarının burada da geçerli olduğunu göstermektedir. Ayrıca bir dikey form bir yükseltici olarak da işlev görür. Başka bir anlatımla gözün karşılaştığı ve örgütlediği birden çok dikey hat, metaların gücünü arttırmaktadır. Kişiler delici bir ilgi duymaksızın bu standları döndürmeliler ki imgeler sonsuz bir akışın içinde yinelenesinler.

Standlar; metropolün karakterini en iyi yansıtan gökdelenlere, düzensizliğe ve kestirilemezliğe karşı kazanılan zaferin, yansızlığın soğuk ama göksel kalelerine benzerler. Metropollerdeki gökdelenler uzadıkça ve saydamlaştıkça, insanlar; Barthes'ın sözünü ettiği yüzeysel ilginin eylemsizliğiyle o derece görünmez olurlar.

Fotoğraf 3 (Dev Afişler)



Bu fotoğrafta bir trafik lambası, iki kadını bisikletli aracıyla taşıyan bir

genç, yoldan geçmekte olan bir taksi, yürüyen iki erkek yaya, bir Mc Donalds logosu ve binaların yüzlerini örten çok sayıda duvar afişi görüyoruz. Burada medyanın tüketilişi olgusu öne çıkıyor. Tiyatro, sinema, internet gibi mecraların bir araya toplandığını, birbirlerinin etkilerini arttırdıklarını görüyoruz. Taşıma işi yapan genci ise, işgücünün tüketilişinin bir yansıması olarak değerlendirebiliriz. Herhangi bir reklâm imgesi görmeden geçmenin mümkün olmadığı bir cadde imgesi içinde bütünleşiyor her şey. Bir şeyi görüyor olmanın farkındalığına sahip olmaksızın birinden diğerine geçiyor göz.

Fotoğraf 4 (Renkli Yapma Yüzler)



Farklı malzemelerden yapılmış, oldukça renkli biçimde tasarlanmış iki insan yüzü

görüyoruz. Erkeğin gözleri doğrudan izleyen gözleri yakalıyor. Oysa kadına ait diğer yüz, bir imgenin boyunduruğuna girmişçesine iletişime kapalı. Erkek yüzünün ayrıntılarına baktığımızda, bıyıkları ve küçük bir top sakalı olduğunu görüyoruz. Dahası yüzün bir erkeğe ait olduğunu gösteren özellikler bunlar. Ancak buna karşın eril bir gücü ortaya koymuyorlar. Bu yüzde bıyık ve sakal, gerçek bir çocukta nasıl görünürse öyle gözüküyor. Üstelik erkeğin görme ve duyma potansiyeli büyük bir olasılıkla kadına oranla daha ön planda. Çünkü iri gözleri ve kulakları var. Kadın yüzünde ise en belirgin organ, kapalı bir ağız. Ağızdan sonra dikkati çeken ise iri delikleriyle öne çıkan burun. Kadın kendisini sarhoş eden bir kokuyu içine çekmiş ve uyuşmuş gibi. Bu yüzleri kadrajın içine almamızı sağlayan, bizde kentten her yerinde görmeye alışık olduğumuz saldırgan reklâm imgelerinden farklı bir ilgi uyandırmış olmasıdır. Her imge az çok bir ifade taşır. Ancak kimi imgeler izlenimler sunarlar. Bu imgelerde, bir sanat eserinin yaratılmasını harekete geçiren izlenimlere benzer bir sıcaklığın ve çocuksuluğun izlerini buluyoruz.

Çalışmanın başında dile getirildiği gibi, metropol denetlenemez bir büyümeye gebe kaldığında, bir etkileyene dönüşür. Metropolün aurasını oluşturan mekânlar ve kullanım biçimleri kişilerin kendileriyle iletişimlerinin de bir parçası olur. Mekânlar saydam ancak kapalı devreler haline geldiğinde, kişiler de görünür biçimde yalnızlığa kapanırlar. Kimi zaman ise dördüncü fotoğraftaki gibi bir imge, kişinin metropolün akılcı düzenlemeleri içinde sıkışan ruhunu hafifleten bir etki bırakabilir.

TARTIŞMA VE SONUÇ

Bu çalışmada metropol yaşamının belirgin özelliklerini ortaya koymaya gayret ettik. Bir

sürgünlük biçimi olarak değerlendirdiğimiz dev kent kurgusunun küresel bir kültürün deneyimlenmesiyle işlediğini, bu işleyiş içinde kişilerin kimlik edinme sürecinin öne çıktığını dile getirdik. Metropol ile kişiler arasındaki karşılıklı bağımlılık ilişkisinin, zamanın ve mekânın dönüştürülmesi üzerinden yürümek zorunda olduğunu belirledik. Kişinin kendiyle olan iletişiminin ve kurduğu kişilerarası iletişimlerin, toplumsallığın sürekli biçimde düzenlendiği mekânlar yoluyla gerçekleşmekte olduğunu algıladık. Hepsinden önemlisi, bu çalışmayı sürdürürken önümüze koyduğumuz kavramların birbirleriyle etkileşime girerek bizi yeni bir kavrama götürmesidir. Bu yeni kavram, farkındalıktır. Metropol yaşamının bir sürgünlük biçimi olarak olumlu değer üretbilmesinin biricik yolu, bu yaşam biçimine zaman zaman dışarıdan bakılabilesini sağlayacak bir farkındalığa sahip olunmasıdır. Kanımızca farkındalık, metropol sakininin yaşadığı sürgünlüğün kendisine kattığı deneyimleri bir üretim etkinliğine dönüştürebilmesinin anahtarıdır. Tıpkı pek çok sürgünün ya da entelektüelin acı ve mücadele içinde geçen yaşamlarının kimileyin klasik bir sanat yapıtı kadar toplumsal dönüşüm yaratması gibi, tüketimin tekdüze yolculuğuna farkındalık bilinciyle karşı koymak ve bu karşı koyuşları bir değerler bütünü yaratacak biçimde örgütlemek, sürgünlüğün kişide yarattığı yalnızlığı telafi edebilir. Ayrıca, statü gruplaşmalarının ve aşırı görselleşmenin kişilerin iletişim evrenlerinde yaptıkları tahribat, farkındalık sayesinde kazanılabilecek kişiye özgü bir filtreyle azaltılabilir. Kanımızca, metropol imgelerini arada belirli bir mesafe bırakarak okumak, kimilerini içsel yaşantımızın dışında bırakabilmek, kişilerle özlem duyacağımız bağlar kurmamız konusunda bizi destekleyecektir. Kişiler birbirlerine yalnızca belirli amaçları gözeteerek yaklaşımdan vazgeçtiklerinde ve yaşa-

ma, kişilere, doğaya sanatsal duyarlılığa olumlu değerlerle yüklenmiş olarak yeniden yakın derin ilgiler beslediklerinde; metropol kurulabilir. yaşamını yeniden üreten mekânlar, daha insani biçimlere kavuşabilir, ilişkiler daha

KAYNAKLAR

Assmann, J. (2001). *Kültürel Bellek*. Ayşe Tekin (Translated by). İstanbul: Ayrıntı Yayınları. (Original book published in 1997).

Barthes, R. (1992). *Camera Lucida*. Reha Akçakaya (Translated by). İstanbul: Altıkkırkbeş Yayınları. (Original book published in 1980).

Barthes, R. (2000). *Bir Aşk Söyleminden Parçalar*. Tahsin Yücel (Translated by). İstanbul: Metis Yayınları. (Original book published in 1977).

Giddens, A. (1998). *Modernliğin Sonuçları*. Ersin Kuşdil (Translated by). İstanbul: Ayrıntı Yayınları. (Original book published in 1992).

Gültekin, M. (2007). Georg Simmel'in Düşüncesinde Modern Toplum ve Tüketim Kültürü. *Elektronik Sosyal Bilimler Dergisi*, Bahar, Temmuz 7, 2007.

Gutman, H. (2001). Bir Benlik Teknolojisi - Rousseau'nun İtirafları. Yücel Göktürk (Edited by), *Kendini Bilmek*, 98. İstanbul: Om Yayınları.

Laborit, H. (1990). İnsan ve Kent. Bertan Onaran (Translated by). İstanbul: Payel Yayınları. (Original book published in 1971).

Lafayette, H. (1999). *Kişisel İlişkiler*. Ferma Lekesizalın (Translated by). İstanbul: Ayrıntı Yayınları. (Original book published in 1996).

Marshall, G. (1999). *Sosyoloji Sözlüğü*. Ankara: Bilim ve Sanat Yayınları.

May, R. (1987). *Yaratma Cesareti*. Alper Oysal (Translated by). İstanbul: Metis Yayınları. (Original book published in 1985).

McRobbie, A. (1999). *Postmodernizm ve Popüler Kültür*. Almıla Özdek (Translated by). İstanbul: Sarmal Yayınevi. (Original book published in 1999).

Mestrovic, S. G. (1999). *Duyguötesi Toplum*. Abdullah Yılmaz (Translated by). İstanbul: Ayrıntı Yayınları. (Original book published in 1997).

Orhon, T. (2005). Haydarpaşa Garı. *Radikal*, July 19, 2007, www.radikal.com.tr/ek_haber.

Reed, R. (2005). Jack's Back. *The New York Observer*. July 8, 2007, www.sonyclassics.com/thepassenger/reviews-2.html.

Reichmann, J. B. (1985). *Philosophy of the Human Person*. Chicago: Loyola Press.

Rifat, M. (1996). *Göstergebilimcinin Kitabı*. İstanbul: Düzlem Yayıncılık.

Said, E. (2004). *Entelektüel – Sürgün, Marjinal, Yabancı*. Tuncay Birkan (Translated by). İstanbul: Ayrıntı Yayınları. (Original book published in 1994).

Sennett, R. (1999). *Gözün Vicdanı – Kentin Tasarımı ve Toplumsal Yaşam*. Süha Sertabiboğlu, Can Kurultay (Translated by). İstanbul: Ayrıntı Yayınları. (Original book published in 1992).

Türkoğlu, N. (2003). *Kitle İletişimi ve Kültür*. İstanbul: Naos Yayınları.

Urry, J. (1999). *Mekânları Tüketmek*. Rahmi Ögdül (Translated by). İstanbul: Ayrıntı Yayınları. (Original book published in 1995).

Ward, G. (2003). *Postmodernizm*, Chicago: Contemporary Books. (Teach Yourself Series).

Williams, R. (1992). Metropol Algıları ve Modernizmin Doğuşu. *Birikim Dergisi*. Taciser Belge (Translated by), 35, July 9, 2007, www.birikimdergisi.com.

Yalom, I. (2005). *Schopenhauer Tedavisi - Bugünü Yaşama Arzusu*, Zeliha İyidoğan Babayiğit (Translated by). İstanbul: Kabalcı Yayınları. (Original book published in 2004).