



Turkish Studies

International Periodical for the Languages, Literature and History of Turkish or Turkic
Volume 12/13, p. 477-506

DOI Number: <http://dx.doi.org/10.7827/TurkishStudies.11634>
ISSN: 1308-2140, ANKARA-TURKEY

Article Info/Makale Bilgisi

Referees/Hakemler: Doç. Dr. Ahmet ATASOY – Doç. Dr. Bayram ÇETİN

This article was checked by iThenticate.

KÜLTÜR MİRASININ KORUNMASINA YÖNELİK MEKÂNSAL BİR DEĞERLENDİRME: ESKİ (GELENEKSEL) ANTAKYA EVLERİNİN FONKSİYONEL DEĞİŞİMİ

*Sevil SARGIN * - Yücel DİNÇ***

ÖZET

Kültür mirası, geçmişe ait maddi ve maddi olmayan zenginliklerin izlerini günümüze taşıyan değerler bütünüdür. Tarihi ve kültürel öneme sahip geleneksel konutlar, bu değerlerin başında gelmektedir. Ülkemizde geleneksel konutların korunmasına yönelik olarak benimsenen yollardan biri, bu konutlara kafe, restoran, dernek, otel, müze ve bunun gibi işlevler kazandırılarak korunmasını ve yeniden kullanımını sağlamaktır. Türkiye'nin Kütahya, Safranbolu, Beypazarı, İbradı, Taraklı gibi birçok şehrinde görülen bu uygulama Antakya'da da görülmektedir.

Antakya şehri, antik dönemden günümüze kadar çok farklı medeniyetlere ev sahipliği yapmıştır. Farklı kültürlerin derin izlerini taşıyan şehir, tarihi ve kültürel değerlere sahiptir. Bu değerlerden biri de yaklaşık 200 yıllık bir geçmişe sahip Antakya evleridir. Son yıllarda geleneksel Antakya evleri, gerek resmi ve yarı resmi kurumlar, gerekse sivil halk tarafından satın alınarak konut işlevi dışında kafe, restoran ve otel gibi amaçlarla kullanılmaya başlanmıştır. Bu süreç, 2000'li yıllarda başlamış ve 2010 yılından sonra hız kazanmıştır. Araştırma sahası, Antakya şehrinin kurulduğu, Asi Nehri ile Habib-i Neccar Dağı arasında yer alan ve Eski Antakya olarak isimlendirilen mevkidedir. Bu sahada koruma altına alınmış olan toplam 355 konuttan 63 tanesi işlevsel dönüşüme uğramıştır. Araştırma sahası içerisindeki mahallelerden Ulucami, Zenginler ve Güllübahçe Mahalleleri, konutların işlevsel dönüşümlerinin en yoğun olduğu alanlardır. Bu üç mahallede toplam 38 geleneksel konut işlevsel dönüşüme uğramıştır. Günümüzde, koruma altına alınmış olan geleneksel Antakya evlerinin çoğunda, satılık veya kiralık ilanlarına sıkça rastlanılması, fonksiyonel dönüşümün daha da artabileceğini göstermektedir. Bu dönüşümün sağlıklı bir şekilde sürmesi, tarihi evlerin korunabilmesi, gelecek nesillere aktarılması hem tanıtımı ve milli kültürün korunması hem de turizm açısından oldukça önemlidir.

* Prof. Dr. Marmara Üniversitesi, Fen Edebiyat Fakültesi, Coğrafya Bölümü, El-mek: sevil.sargin@marmara.edu.tr

** Arş. Gör. Marmara Üniversitesi, Fen Edebiyat Fakültesi, Coğrafya Bölümü, El-mek: yucel.dinc@marmara.edu.tr

Anahtar Kelimeler; Kültür mirası, Koruma, Geleneksel konut, Fonksiyon.

**A SPATIAL EVALUATION FOR THE PROTECTION OF
CULTURAL HERITAGE: THE FUNCTIONAL CHANGE OF THE
OLD (TRADITIONAL) ANTAKYA HOUSES**

ABSTRACT

Cultural heritage is the whole of the values that convey the traces of material and immaterial riches of the past to today. Traditional houses having historical and cultural importance are at the leading of these values. One of the ways adopted in our country for the protection of traditional houses is to protect and reuse these houses by providing functions such as cafes, restaurants, associations, hotels, museums and so on. This practice which is seen in many cities of Turkey such as Kütahya, Safranbolu, Beypazarı, İbradı, Taraklı is also seen in Antakya.

Antakya city has hosted to many civilizations from antiquity to today. The city, which has deep traces of different cultures, has historical and cultural values. One of these values is the Antakya houses, which have a history of nearly 200 years. In recent years, traditional Antakya houses have been bought by both official and semi-official institutions and by civilian people and have been used for purposes such as cafes, restaurants and hotels outside the housing function. This process has begun in the 2000s and accelerated after 2010. The research area is located between the Asi River and the Habib-i Neccar Mountain. Antakya city was built in this area that is called Old Antakya. Of the total 355 houses protected in this area, 63 have undergone functional transformation. Ulucami, Zenginler and Güllübahçe neighborhoods are the areas where the functional transformations of houses are most concentrated. In these three neighborhoods 38 traditional houses have undergone functional transformation. Today, advertisements for sale/rent in the majority of these protected houses indicate that the functional transformation may further increase. It is very important for this transformation to continue in a healthy way, to protect historical houses, to transfer them to future generations, both in terms of promotion and preservation of national cultures and tourism.

STRUCTURED ABSTRACT

Antakya is one of the important cities of Hatay Province, located in the Adana region of the Mediterranean region in the south of Turkey. Antakya's strategic position on the threshold of the Amanos Mountains, rising between Mesopotamia and the plains of Adana, has made the city important in every period of history. For this reason, the city has become a settlement that has been dominated by many different civilizations from antiquity to today and has been mixed with the historical and cultural values of these civilizations. The oldest settlement of Antakya is located between the Asi River and the Habib-i Neccar Mountain and it is called

Old Antakya. Because of this, structures with historical and cultural importance are more often found in this area.

Antakya preserved its spatial limits in great measure up to the 19th century, and after the 19th century it showed a spatial development towards the west side of the Asi River. After 1950's years, the city began to spread rapidly to the north, south and west, along with the population moving from the rural areas. This situation caused the population living in the traditional houses between Asi River and Habib-i Neccar Mountain to settle in the modern houses of the new development areas. Thus, traditional houses are transformed into neglected, destructed, or abandoned structures that have been living lower income groups. However, in recent years, these houses have been taken under protection in order to revive the historical and cultural significance of the traditional Antakya houses and to draw attention to the precaution that the houses carry from the cultural heritage standpoint.

A way that is observed in our country in the protection of the structures which are historical importance is indirect protection of these structures by making functional transformations on the mentioned structures. The splendid ones are usually allocated to official or semi-official institutions, while some are purchased by civilian citizens. This situation, which is seen in many of our cities, is also seen in Antakya.

In this study, the functional changes of traditional houses, which are seen historically and culturally valuable in Antakya and protected since 1975, have been examined. In recent years, functional changes have been taking place in Antakya's traditional houses in order to provide large-scale conservation, regulatory anxiety and functional features. This situation is important in terms of protection of cultural heritage. For this purpose, traditional houses have been using in different forms such as especially cafes, associations, restaurants, restaurants, etc. These functional transformations of the houses have provided the development of tourism and recreational activities.

In this article, firstly literature search has been done and also articles, books, thesis, plans, projects, reports and historical documents about research field and topic have been examined. The current situation of the protected buildings has been researched and the houses which have undergone functional changes have been determined by the field studies. In order to carry out the fields studies more regularly, a zoning plan for protection of 1/1000 scale has been taken from Hatay Metropolitan Municipality Protection and Application Inspection Directorate. This map has been redrawn with the Geographic Information Systems ArcGIS10.1 program. The current state of the protected structures and the houses which have undergone functional change in these structures are shown on the map.

The research site is located between the Asi River and the Habib-i Neccar Mountain, which is called Old Antakya, where the city was founded. For this reason, Old Antioch is a field that reflects the historical and cultural values of the city and reveals the traces of the past in a concrete way. There are many historic and cultural buildings, from traditional houses to fountains, from baths to covered bazaars, from historic mosques to synagogues and churches.

Turkish Studies

It is noteworthy that most of the protected structures in the Research Area consist of houses. The number of houses in the research area is 292. On the other hand, there are 51 religious facilities, 25 cafés, 19 commercial centers, 16 fountains, 15 associations, 14 accommodation facilities, 10 residential and commercial buildings, 6 restaurants, 5 educational facilities, 5 official buildings, 5 inns and 5 hammams in this area. In addition, museums, covered bazaars, guest house, water depot, old factory, old police station, such as buildings have been taken under protection.

Of the 484 protected structures in the study area, 63 are made up of traditional Antakya houses that have been functionally altered. 24 cafés, 15 associations, 14 hotels and pensions, 6 restaurants have been created with functional transformations of these houses. Apart from these, there are 1 functional arts workshop, 1 beauty salon, 1 abbreviation and 1 guest house, which have undergone functional transformation.

When we look at the spatial distribution of the houses that have undergone functional transformation, it is noteworthy that the majority (44 of them) are concentrated between the Asi River and Kurtuluş Avenue. Of these 44 functionally converted houses, 38 are located between the Kemalpaşa Street, Kurtuluş Street and Saray Street trinities. One of the most striking features of this area is that in recent years many traditional Antakya houses have begun to be converted into cafes. Nowadays, the number of establishments in this area that serve as café is 18. These functional transformations of the houses have provided the development of tourism and recreational activities.

The functional transformation process of the protected structures in Antakya has been mostly on Kurtuluş Street-Kemalpaşa Street-Saray Street triangle. The main reasons for this are; this area is located in the center of the city, the services such as classrooms, study centers, stores in Saray Street which can especially appeal to the young population are taking place and many streets and streets are opened to traditional Antakya houses. In addition, the widespread use of mansion houses where functional conversion can be done in this area is another important influence.

The process of functional transformation of traditional Antakya houses has begun in the early 2000s. Since 2010, every year, cafes, hotels, restaurants, commercial enterprises and associations have begun to provide services one after another. Some tradesmen have indicated on their signboards that commercial enterprises have been converted from traditional houses in order to draw attention to functional transformations.

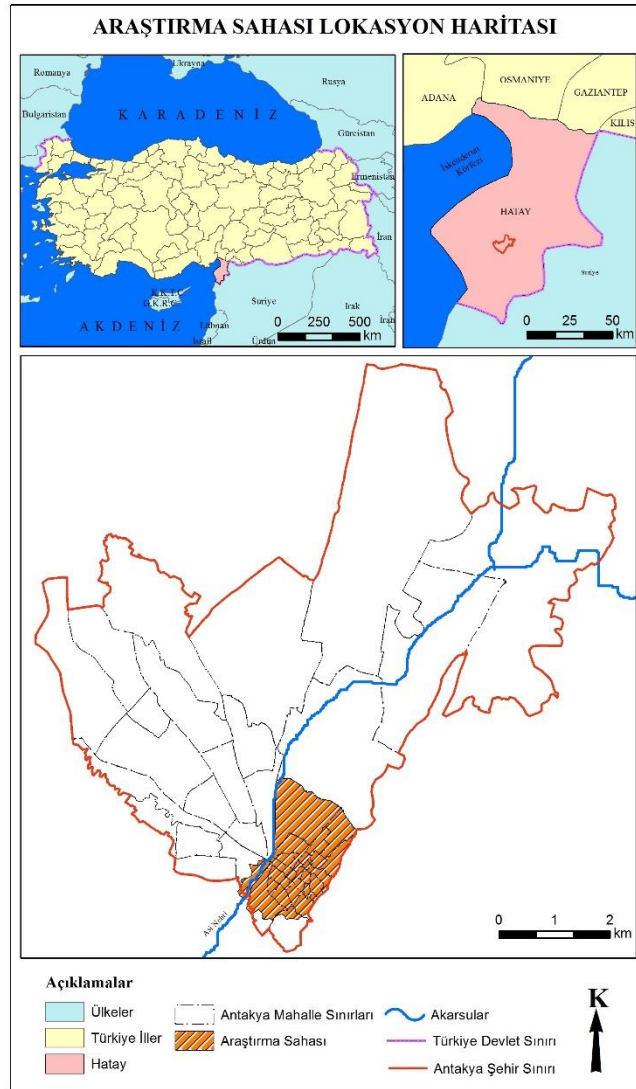
Other businesses have seen the commercial profitability of cafes, hotels, restaurants etc. which have been transformed from traditional houses, and they have started to buy/sale traditional house. In particular, they have set up their own businesses by buying or renting houses that are still in ruins. Others have established more than one business. This situation caused high increases in the prices of the traditional Antakya houses located on Kurtuluş Street, Saray Street and Kemalpaşa Street triangle. It is noteworthy that many Antakya houses,

which are in disrepair have rental and sale advertisements. Therefore, this indicates that the functional transformations in traditional Antakya houses will continue to increase.

Keywords; Cultural heritage, conservation, traditional house, function.

1.Giriş

Antakya, Türkiye'nin en güneyinde yer alan Hatay ilinin önemli şehirlerinden biri ve il merkezidir. Doğuda Habibi Neccar Dağı ile batıda Nurdağı (Kızıldağ) arasındaki graben sahası üzerinde yer alan bu şehrin içinden Asi Nehri geçmektedir. Nehrin doğusunda, şehrin tarihi dokusunu yansıtan ve antik dönemden günümüze kadar varlığını sürdüren Eski Antakya, batısında ise 19. yüzyılın ikinci yarısından sonra yerleşime açılan Yeni Antakya yer almaktadır (Şekil 1).



Şekil 1. Araştırma Sahası Lokasyon Haritası

Turkish Studies

Kuruluşundan günümüze kadar geçen süreç içerisinde Antakya şehri, farklı medeniyetlere ev sahipliği yapmış ve toplumların asırlar boyunca bir arada refah içerisinde yaşamalarına imkân sağlamıştır. Uygun iklim, toprak, su ve sulama şartlarının yanı sıra ulaşımın elverişliliği ve yüksek tarım potansiyeli sayesinde farklı toplumların cazibe merkezi olmuş, tarihi, kültürel, ekonomik ve sosyal açıdan medeniyetler mozaïği hüviyetine bürünmüştür.

Antakya, antik dönemden beri devamlılığını koruyan bir şehirdir. Bu sebeple şehirde birçok uygarlığa ait somut izler görülmektedir. Bugüne kadar varlığını koruyan tarihi öneme sahip yapılar, arkeolojik buluntular ve onlarla bütünleşen Osmanlı dönemi konut dokusu Antakya'nın tarihi ve kültürel önemini arttırmaktadır. Bu sebeple şehirde, tarihi öneme sahip birçok Anadolu şehrinde olduğu gibi korunması gereken geleneksel yapılar görülmektedir (Akın, Eyüpgiller ve Topçubaşı, 2005:102).

Antakya'nın tarihi ve kültürel öneme sahip geleneksel yapıları varlığını uzun yıllar büyük oranda korumuştur. Ancak zaman içerisinde toplumsal ve iktisadi nedenlere bağlı olarak değişim gösteren kullanım biçimlerine ayak uydurmak ve ihtiyaçları karşılamak amacıyla binalara yapılan bir takım müdahaleler özellikle konutların plan şemalarında değişimlere sebep olmuş ve bazı evlerin orijinal şemaları bozulmuştur (Demir, 1996). Gerçekten de Sargın'ın da ifade ettiği gibi 1950'li yıllardan sonra ülkemizin hemen her yerinde görülen kentleşme hareketleri ile değişimin hızı artmış, modernleşmenin beraberinde getirdiği sorumluluk, şehirsiz arazilerde büyük bir tahribata neden olmuştur (Sargın, 2005:254).

Araştırma sahası, Antakya şehrinin kurulduğu, Asi Nehri ile Habib-i Neccar Dağı arasında yer alan ve Eski Antakya olarak isimlendirilen mevkidedir. Bu nedenle Eski Antakya, şehrin tarihi ve kültürel değerlerini yansıtan ve geçmişin izlerini somut bir şekilde ortaya koyan bir alandır. Burada geleneksel konutlardan çeşmelere, hamamlardan bedestenlere, tarihi camilerden havra ve kiliselere kadar çok sayıda tarihi ve kültürel yapı yer almaktadır. Nitekim bu yapılar, "Gayrimenkul Eski Eserler ve Anıtlar Yüksek Kurulu tarafından 12.07.1975 tarihinde yürürlüğe giren 1710 sayılı Eski Eserler Yasası" ile koruma altına alınmıştır. Bu yasa ile Antakya'da sit alanlarının tespit edilmesi ve bunların korunması için gerekli tedbirlerin alınması kararlaştırılmıştır.

Antakya belediye sınırları içerisinde yer alan sit alanları Koruma, Uygulama ve Denetim Bürosu KUDEB tarafından 5 farklı çeşitte sınıflandırılmıştır. Bu sit alanları ve kapladıkları alan aşağıda belirtilmiştir (Tablo 1 ve Şekil 2).

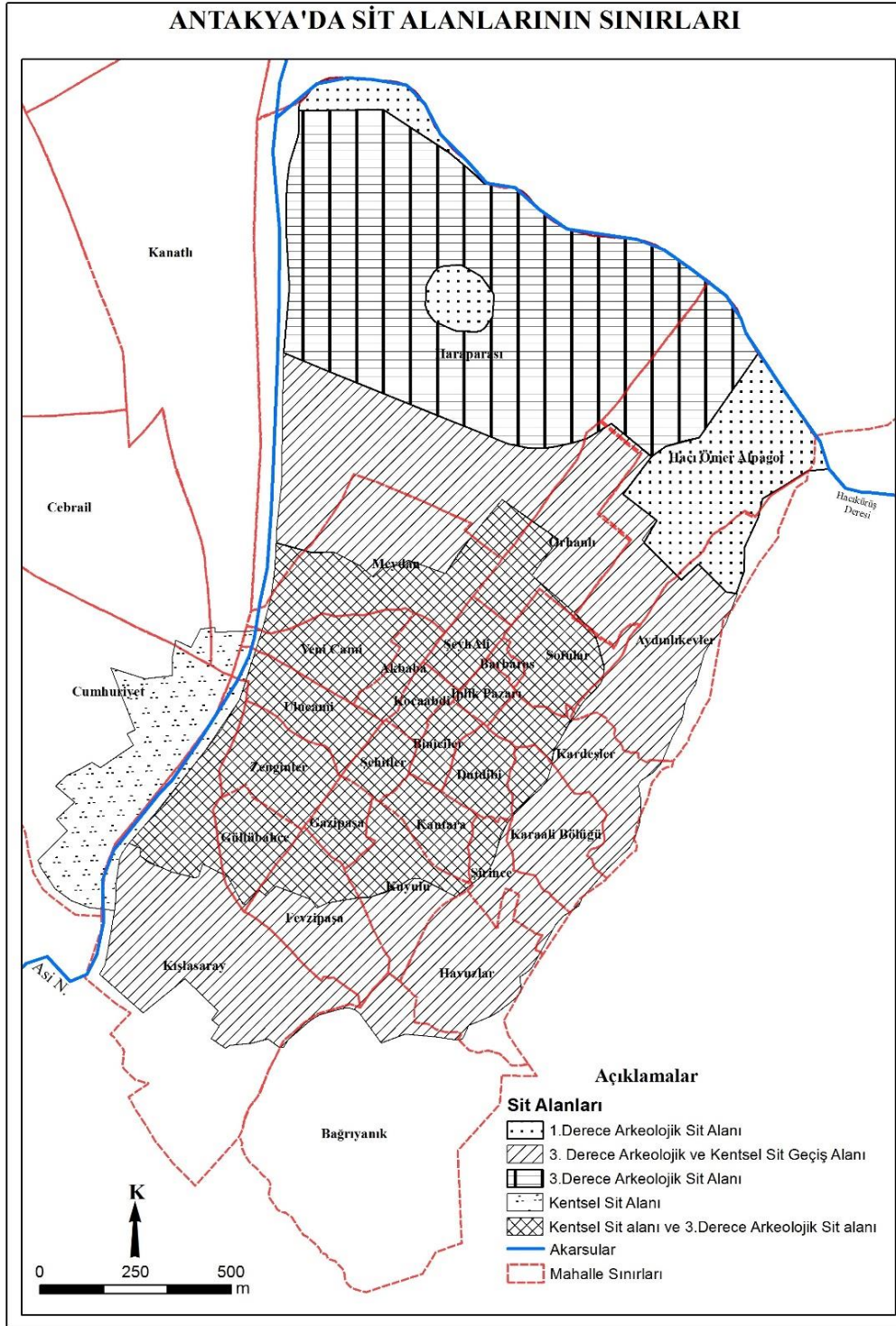
Sit Alanının Sınıfı	Kapladığı Alan (ha)
I. Derece Arkeolojik Sit Alanı	20,7
III. Derece Arkeolojik Sit Alanı	70,7
III. Derece Arkeolojik Sit Alanı ve Kentsel Sit Etkileme Geçiş Alanı	101,4
III. Derece Arkeolojik Sit Alanı ile Kentsel Sit Alanı	77,8
Kentsel Sit Alanı	16,5
Toplam	287,1

Tablo 1. Antakya'daki sit alanlarının sınıflandırılması ve kapladıkları alan
(Sit alanları Arc Map 10.1 yazılımı ile hesaplanmıştır.)

Turkish Studies

Bu makale çalışmasında araştırma sahası (Kentsel Sit Alanı, III. Derece Arkeolojik Sit Alanı ile Kentsel Sit Alanı) sınırları içerisindeki tescilli yapılar incelenmiştir. Antakya’da sit alanları toplam 287,1 hektar alan kaplamaktadır. Bu alan Antakya şehirsal alanının (4754,1 ha.) yaklaşık % 6 ‘sına denk gelmektedir. Araştırma sahası ise 94,3 hektar alan kaplamaktadır. Bu alanda, Antakya Belediyesinin 24 Mahallesi yer almaktadır. Söz konusu mahallelerden 2’si Asi Nehri’nin batısında (Yeni Antakya) geriye kalan 22 mahalle ise nehrin doğusunda (Eski Antakya) bulunmaktadır. Tablo 1’de sınıflandırılması yapılan sit alanlarından kentsel sit alanı Yeni Antakya’da 16,5 hektarlık alanda yer alırken, diğer sit alanları ise Eski Antakya’da yer almaktadır (Tablo1 ve Şekil 2).

Asi Nehri ile Habib-i Neccar Dağı arasında kalan Eski Antakya, aynı zamanda şehrin en eski yerleşim yeridir. Bu nedenle tarihi ve kültürel değere sahip yapıların büyük çoğunluğu bu alandadır (Şekil 1 ve Şekil 2). Diğer yandan nehrin batı yakasındaki Yeni Antakya’da ise yerleşme tarihi 19. yüzyılın ikinci yarısına kadar uzanmaktadır. Demir’in de ifade ettiği gibi geniş düzlüklerden oluşan bu sahaya ilk yerleşim 1877-1878 Osmanlı-Rus Savaşı (93 Harbi) sonrasında topraklarından atılan Çerkez göçmenlerin yerleştirilmesiyle mümkün olmuştur. Göçmenlerin yerleştiği dönemde Muhacirin Osmaniye olarak bilinen ve daha sonra da Yeni Mahalle olarak adlandırılan bu alanda nüfus hızla artmıştır. Yeni mahalle, artan nüfus ve mekânsal gelişmeye bağlı olarak zamanla Cumhuriyet, Cebrail ve Akevler Mahallelerinden oluşan 3 ayrı mahalleye bölünmüştür (Demir, 1996: 92).



Şekil 2. Antakya'daki sit alanlarının mekânsal sınırları (Hatay Büyükşehir Belediyesi Koruma ve Uygulama Denetim Bürosu (KUDEB) tarafından hazırlanan koruma amaçlı imar planı haritasından yeniden çizilerek oluşturulmuştur.)

Turkish Studies

International Periodical for the Languages, Literature and History of Turkish or Turkic
Volume 12/13

Antakya, 20. yüzyılın ikinci yarısında hızlı bir nüfus artış sürecine girmiştir. Buradaki temel sebeplerden biri Hatay'ın Altınözü, Yayladağı, Reyhanlı, Kırıkhan ve Hassa ilçelerinden Antakya'ya yönelen göçlerin 1960 yılından sonra hız kazanması olmuştur (Çetin, 2010:186). Bu göçlerle gelen nüfus Habib-i Neccar Dağı eteklerinde bugünkü gecekondu alanlarına tekabül eden Bağrıyanık, Aydınlikevler, Şirince, Karaali Bölüğü, Hacı Ömer Alpagot mahallelerine yerleşmiştir. Bu mahalleler araştırma sahasını doğudan ve kuzeyden çevreleyen, bir kısmı da araştırma sahası içerisinde yer alan mahallelerdir. Bu durum dikkate alındığında artan nüfusla beraber geleneksel konutların daha yoğun bir şekilde kullanılması söz konusu olmuştur. Tarihi öneme sahip geleneksel Antakya evlerinin yoğun olarak kullanılması ve restorasyon faaliyetlerinin yeterince gerçekleştirilememesi evlerin hasar görmesine ve ömürlerinin kısılmasına neden olmuştur. Bu nedenle kültür mirası açısından oldukça önemli olan geleneksel Antakya evlerinin korunması gündeme gelmeye başlamıştır.

Bu çalışmada tarihsel ve kültürel açıdan değerli görülen ve 1975 yılından itibaren koruma altına alınan geleneksel konutların fonksiyonel değişimleri ele alınıp incelenmiştir. Son yıllarda Antakya şehri geleneksel konutlarında büyük ölçüde koruma, düzenleme kaygısı ve işlevsel özellik kazandırma amacına yönelik olarak örneği diğer şehirlerimizde de görülen fonksiyonel değişimler meydana gelmektedir. Bu durum kültür mirasının korunması açısından önem arz etmektedir. Geleneksel konutlar bu amaca uygun olarak başta kafeler olmak üzere dernekler, müzeler, restoranlar, oteller vb. gibi farklı şekillerde kullanılmaya başlanmıştır. Konutların bu işlevsel dönüşümleri turizmin ve rekreasyonel faaliyetlerin gelişmesini sağlamıştır. Araştırma sahasında son yıllarda konaklama tesislerinin sayılarında yaşanan artışlar ve gün içerisinde kafe ve restoran gibi işletmelerde yaşanan yoğunluklar bu durumu destekler niteliktedir.

Bu makale, araştırma sahası olarak belirlenen (Kentsel Sit Alanı ve III. Derece Arkeolojik Sit Alanı ile Kentsel Sit Alanlarında) alanda koruma altına alınmış yapıların mevcut durumunu açıklamayı, geleneksel konutlar içerisinde fonksiyonel değişime uğramış yapıları tespit etmeyi, değişimin gerekliliğini ve koruma sürecine katkılarını belirlemeyi amaçlamaktadır. Diğer yandan mekân kullanımındaki değişimleri ve bu değişimlerin temel sebeplerini araştırarak insan, kültür ve mekân etkileşimini ortaya koymak çalışmanın diğer bir amacını oluşturmaktadır.

2. Materyal ve Metot

Bu makalede literatür taraması yapılarak, bugüne kadar çalışma alanıyla ve konusuyla ilgili yayımlanmış makale, kitap, tez, plan, proje, imar izah raporları ve tarihi belgeler incelenmiştir. Arazi çalışmaları yapılarak koruma altına alınmış binaların mevcut durumu araştırılmış ve fonksiyonel değişimlere uğramış olan konutlar tespit edilmiştir. Arazi çalışmalarının daha düzenli bir şekilde gerçekleştirilmesi amacıyla Hatay Büyükşehir Belediyesi Koruma Uygulama Denetim Müdürlüğü'nden (KUDEB) 1/1000 ölçekli koruma amaçlı imar planı alınmıştır. Bu altlık harita Coğrafi Bilgi Sistemleri ArcGIS10.1 programı ile yeniden çizilmiştir. Koruma altına alınmış olan yapıların mevcut durumu ve bu yapılar içerisinde fonksiyonel değişime uğramış olan konutlar haritada gösterilmiştir. Daha sonra haritaların çıktıları alınarak arazi çalışmaları ile tescilli binalar yeniden gözden geçirilmiş ve fotoğraflandırılmıştır.

Araştırma sahası sınırları içerisinde fonksiyonel dönüşüme uğramış olan yapıların yoğun olduğu alanlar, yapılan gözlemler neticesinde sebepleriyle birlikte ortaya konulmuştur. Konutların fonksiyonel dönüşüm süreçlerinin daha iyi anlaşılabilmesi için işletme sahipleriyle mülakatlar yapılmış, dönüşümlerin ne zaman başladığı, hangi restorasyon faaliyetlerinin yapıldığı, çeşitli kurum ve kuruluşlardan teşvikler alınıp alınmadığı gibi sorulara cevaplar aranmıştır. Geleneksel konutlar ve bu konutlarda ikamet eden nüfus ile ilgili bilgiler, mahalle muhtarlarıyla yapılan mülakatlar neticesinde elde edilmiştir.

3.Bulgular

3.1. Kültür ve Kültür Mirası Kavramları:

Kültür kavramı “Çevrenin insan tarafından meydana getirilen kısmı” (Tümertekin ve Özgüç, 2004: 79); *Anlamların ve davranış kalıplarının bütünü* (Kayserili, 2014: 24) “toplumun bir üyesi olarak insanoğlunun kazandığı bilgi, sanat, ahlak, gelenekler ve benzeri diğer yetenek ve alışkanlıkları kapsayan karmaşık bir bütün” (Tylor, 1920:1); “İnsanların toplumsal ve tarihsel gelişim içerisinde oluşturdukları bütün maddi ve manevi öğelerin toplamı”(Sandal, 2008:1) gibi çok farklı şekillerde tanımlanmaktadır. Bu tanımlardan da anlaşıldığı gibi kültür kavramının farklı disiplinler tarafından farklı şekillerde ele alınması ve bu kavramın tek bir tanımla açıklanamayacak kadar geniş boyutlara sahip olması sebebiyle her disiplinin üzerinde uzlaştığı bir kültür tanımı yapmak oldukça zordur (Çetintaş, 2016: 232).

Yukarıda kültürle ilgili yapılan tanımlardan anlaşılacağı gibi kültürü meydana getiren unsurlar ister maddi olsun isterse maddi olmayan unsurlar olsun bir topluma ait olan ortak değerlerin bütünüdür. Geçmişten günümüze kadar varlığını koruyabilen kültürel değerler, günümüze ve geleceğe birer miras olarak kalmaktadırlar. Kültürün devamlılığını sağlaması açısından öneme sahip miras kavramı ise; “Günlük kullanılan sanat objeleri, mimari, peyzaj biçimleri gibi somut kültür olduğu kadar; dil ve insan belleği, dans performansları, müzik, tiyatro ve ritüeller gibi somut olmayan kültürel mirası kapsayan, genellikle ortaklaşa paylaşılan herkesin yararına olan değer” olarak tanımlanmaktadır (Silverman ve Ruggles, 2007: 3; Kurtar ve Somuncu, 2013: 36).

Kültür mirası, “geçmişle gelecek arasında köprü kuran, kimlik sorununu çözebilen, tarih ve aidiyet bilinci yaratan, kuşaklar arası iletişimi sağlayan değerlerdir” (Çoban, 2014:2). Kültürel miras, aynı zamanda toplumun ve halk refahının önemli bir parçasıdır (Kurtar, 2012: 18). Vecco (2010:321)’a göre kültürel miras, geçmiş yaşantı ve gelenekleri miras olarak almaktır (Ünver, 2006). UNESCO tarafından yapılan bir tanıma göre ise kültürel miras; “Tarihi, estetik, arkeolojik, bilimsel, etnolojik ve antropolojik değere sahip alanlar, yapı grupları ve sit alanlarıdır” (Altaş, 2014: 250).

Kültürel mirasının kavramsal çerçevesinin ne olduğu ve kapsamı zaman süreci içerisinde değişiklik göstermiştir. Birer miras niteliğindeki anıtsal yapılar, tarihi ve kültürel öneme sahip eserler ve arkeolojik sahaların yanı sıra zamanla toplum belleğinde önemli bir yer edinen sivil mimarlık örnekleri de kültür mirasının kapsamı içerisine girmeye başlamıştır. Diğer yandan şehirlerin bir bütün olarak korunmasının yaygınlık kazanmasıyla birlikte “koruma anlayışı tek yapı ölçeğinden kentsel ölçeğe doğru genişlemiş, tarihi kentsel alanlar da koruma altına alınmaya başlanmıştır” (Aksoy ve Enlil, 2012:3).

Bilindiği gibi gerek doğal ve gerekse tarihsel çevrenin korunması hareketi gelişmiş batı ülkeleri başta olmak üzere tüm dünyada giderek yaygınlaşmaktadır. En azından “Koruma” olayından haberdar olanların sayısı giderek artmaktadır. Dünyada yapılaşmış çevre üzerinde hızla artan tahribat daha basit, daha güvenli daha yaşanabilir bir dünyanın bir zamanlar var olduğu şeklindeki varsayımlar, geçmişe özlem duygusunu derinleştirmektedir. Tarihsel koruma bu nedenle özellikle gelişmiş zengin ülkeler başta olmak üzere birçok yerde doğayı korumaya göre çok daha büyük bir kamu desteği sağlayabilmektedir. Tarihsel korumanın en önemli yanlarından birisi de bu tür korumanın söz konusu olduğu yerlerde genç insanların yani geçmişe daha uzak olanların heyecanlı işin içine girmeleridir (Özgüç, 1988: 62).

3.2. Koruma Kavramı ve Kültür Mirasının Korunması

Kelime anlamı olarak koruma; “bir kimseyi veya bir şeyi dış etkilerden, tehlikeden veya zor durumdan uzak tutmak, muhafaza etmektir”. Koruma; geçmiş yaşantılardan kalan birikimlerin, tarihi ve kültürel öneme sahip belgelerin, insanların bir takım ihtiyaçlarını karşılayacak kaynakların, estetik

ve zevkin, gelenek ve göreneklerin varlığını sürdürmesi ve teminatı açısından oldukça önemlidir (Ömeroğlu, 2006:4). Ülkemizde halen yürürlükte olan 2863 sayılı Kültür ve Tabiat Varlıklarını Koruma Kanunu, koruma ve korunmayı şu şekilde açıklamıştır. “*Koruma ve korunma, taşınmaz kültür ve tabiat varlıklarında muhafaza, bakım, onarım, restorasyon, fonksiyon değiştirme işlemleri; taşınır kültür varlıklarında ise muhafaza, bakım ve restorasyon işleridir.*” (Sargın, 2005: 255). Tanımda da belirtildiği gibi Antakya şehrinde de kültür mirasını koruma çalışmaları daha çok geleneksel konutların bakımı, onarımı, restorasyonu ve işlevsel dönüşümlerinin sağlanması şeklinde gerçekleştirilmektedir.

Günümüzde evrensel bir statüsü olan koruma kavramı; uluslararası kurumlar, uluslararası ilkeler, ulusal örgütler, yasalar, üniversitelerle özel eğitim, kültürel turizm ile harekete geçirilmiş, insan hakları ve demokrasi kavramları gibi dünya kültürüne egemen olmuştur. Zengin tarihi ve kültürel değerlere sahip ülkemizde koruma kavramı bir takım yasal düzenlemelerle dikkati çekmiş ve bu konuda çeşitli kurum ve kuruluş hizmet vermeye başlamıştır (Ömeroğlu, 2006: 12). Antakya’da koruma altına alınacak yapıların incelenmesi, tescillenmesi, denetlenmesi faaliyetleri 2863 sayılı Kültür ve Tabiat Varlıklarını Koruma Yasası’nın 13. maddesine istinaden kurulan Koruma, Uygulama ve Denetim Bürosu (KUDEB) tarafından gerçekleştirilmektedir.

3.3. Dünya’da ve Türkiye’de Kültürel Mirası Koruma Çalışmaları

3.3.1. Dünya’da Kültürel Mirası Koruma Çalışmaları

Dünyada ilk koruma çalışmaları, yönetimin ve dinin etkisi ile yönetim binaları ve kilise, manastır gibi yapılar için söz konusu olmuştur. Bu yapılar, gerek yapıyla özdeşleşen gücün etkinliğini arttırmak gerekse yapılarda meydana gelebilecek tahribatları önlemek amacıyla korumaya alınmış ve restore edilmiştir (Çelik ve Yazgan, 2007:3). Kültür mirasını koruma çalışmalarının uluslararası alanda kurumsallaşması I. Dünya Savaşı yıllarında başlamış ancak ortak adımların atılması ise II. Dünya Savaşı’nın sonlarını bulmuştur (İSMEB, 2014: 20).

Dünya genelinde bugünkü koruma anlayışının gelişmesine yönelik çok sayıda çalışma yürütülmüştür. UNESCO bu çalışmaların yürütülmesinde ve yönetilmesinde önemli görevler üstlenmiştir. Bunların başında çeşitli ülkelerde düzenlenen ulusal ve uluslararası toplantılar, konferanslar ve kongreler gelmektedir. Diğer yandan kültür mirasının korunması faaliyetlerini yürütmek amacıyla çok sayıda kurum ve kuruluş hizmet vermeye başlamış, uluslararası sözleşmeler imzalanmıştır (Tablo 2) Aşağıdaki tabloda bu çalışmalar özetlenmiştir.

Yıl	Dünyada Kültür Mirası Koruma Çalışmaları	Önemi
1931	Atina Konferansı / Atina	Kent planlamanın koruma ile ilişkilerine dikkat çekilmiştir
1933	Uluslararası Çağdaş Mimarlık Kongresi (CIAM) / Atina	
1946	ICOM (Uluslararası Müzeler Konseyi) / Paris	Kültür mirasının müzeler aracıyla korunması ve paylaşımı üzerinde durulmuştur
1954	Lahey Sözleşmesi / Lahey	Kültürel varlıkların karşı karşıya kaldığı risklere dikkat çekmiştir
1964	II. Uluslararası Tarihî Anıtlar Mimar ve Teknisyenleri Kongresi (Venedik Tüzüğü) / Venedik	Koruma kavramında süreklilik ilkesine yer verilmiş ve yerleşme dokularının bir bütün olarak korunması gündeme gelmiştir
1965	ICOMOS (Uluslar Arası Anıtlar ve Sitler Konseyi) / Wersaw	Kültürel varlıkların araştırılması ve bu konuda teknik desteğin sağlanmasına amaçlanmıştır.
1969	Avrupa Konferansı Sorumlu Bakanlar Toplantısı / Brüksel	Koruma kavramının, “mimari miras” deyimini ile çevresiyle uyumlu ve kent planlama politikaları ile bütünleşmiş bir kavram olarak kabulüne
1972	Dünya Kültürel ve Doğal Mirasının Korunmasına Dair Sözleşme / Paris	İnsanlığın somut kültürel mirasının korunması amaçlanmıştır
1975	Avrupa Mimari Miras Sözleşmesi / Granada	Tarihi yerleşmelerin çevresiyle birlikte korunması gerektiğine dikkat çekilmiş bütünlük koruma kavramı ortaya atılmıştır
1975	Amsterdam Bildirgesi / Amsterdam	
2000	Avrupa Peyzaj Sözleşmesi / Floransa	Peyzajın korunması, yönetilmesi ve planlanması amaçlanmıştır.
2003	Somut Olmayan Kültürel Mirasın Korunması Sözleşmesi / Paris	Somut olmayan kültürel değerlerin korunması amaçlanmıştır.

Tablo 2. Dünyada kültür mirası koruma çalışmaları

Kaynak: Kamacı, 2014:3; Ünsal ve Pulhan, 2012: 37; Aksoy ve Enlil, 2012:4,5,6; Ömeroğlu, 2006: 10; Eke ve Özcan, 1988: 35; İSMEB, 2014: 20; Akipek, 2001: 13; Arıoğlu ve Atasoy, 2015:113)

Dünya’da kültür mirasının korunması ile ilgili yapılmış çalışmalarda belirli konulara dikkat çekilmiştir. Koruma kavramının ne anlama geldiği, kentsel planlama ve bunun koruma kavramıyla olan ilişkileri, kültür mirasının korunmasında sürdürülebilirliğin sağlanması, koruma amacına yönelik sit alanlarının oluşturulması, koruma altına alınmış yapıların veya alanların çevre ile uyumlu bir bütünlük arz etmesi, koruma faaliyetlerinin müzecilik anlayışı çerçevesinde yürütülmesi, maddi ve manevi öneme sahip kültürel değerlerin korunması belli başlı konular arasındadır (Tablo 2).

Günümüzde dünya nüfusunun hızla artması ve gelişen teknolojiyle beraber insanın doğal ve kültürel çevre üzerindeki etkisi daha da artmaktadır. Özellikle gelişmekte olan ülkelerde tarihi ve kültürel değerlerle ilgili yeterince farkındalık yaratılamaması, bu değerlerin önemini yeterince anlayamaması kültür mirası üzerinde tahrip edici etkilere sebep olmaktadır. Son yüzyılda, yukarıda da özetlendiği gibi kültür mirasını koruma çalışmalarının yaygınlık kazanması tarihi ve kültürel değerlerin önemine ve bu değerlerin korunması gerektiğine dikkat çekmektedir. Gerçekten de ister gelişmiş ülkeler olsun isterse de geri kalmış ülkeler olsun, tarihi ve kültürel değerler insanlığın ortak mirasını oluşturmaktadır.

3.3.1. Türkiye’de Kültürel Mirası Koruma Çalışmaları

Türkiye’de tarihi ve kültürel değerlerin korunması 19. yüzyılın ortalarından itibaren başlamış, Cumhuriyet döneminden sonra da hız kazanmıştır. “Kültür mirasını koruma çalışmaları

Osmanlı Dönemi'nde daha çok taşınır kültürel mirasın korunması şeklinde olurken, Cumhuriyet Dönemi'nde hem taşınır hem de taşınmaz kültür varlıklarının korunması gündeme gelmiştir. Daha sonraki süreçte fiziki koruma yanında sosyo-kültürel yapının da korunduğu bütünlük koruma anlayışına geçiş olmuştur” (Çelik ve Yazgan, 2007:5).

Yıl	Türkiye'de Kültür Mirası Koruma Çalışmaları	Önemi
1846	Ziyaretçilere açık olmayan ilk müze binasının yapılması	Eski silahların İstanbul'da Aya-İrini kilisesinde toplanması
1869	Asar-ı Atika Nizamnamesinin yürürlüğe girmesi	Tarihi eserlerin korunmasına yönelik ilk yasal düzenleme
1874	II. Asar-ı Atika Nizamnamesinin yürürlüğe girmesi	İlk kez eski eser tanımı ve sınıflandırılması yapılmış
1884	II. Asar-ı Atika Nizamnamesinin eksikliklerinin giderilmesi	Türk Eski Eserler Hukukunun temelleri atılmış ve eski eserler mülkiyetinin kayıtsız şartsız devlete ait olması prensibi getirilmiştir
1951	Gayrimenkul Eski Eserler ve Anıtlar Yüksek Kurulu kurulmuştur.	Koruma ile ilgili ilkeleri ve müdahale biçimlerini belirlemek, rölöve, restorasyon, restitüsyon projeleri hakkında karar vermek gibi görevleri üstlenmiştir
1973	Eski Eserler Yasası'nın yürürlüğe girmesi	Bu yasa ile ilk kez “ <i>Sir</i> ” ve “ <i>Koruma Alanı</i> ” tanımlarına yer verilmiştir
1982	Anayasanın “Tarih, Kültür ve Tabiat Varlıklarının Korunması” ile ilgili 63. madde	Kültür ve tabiat varlıklarını korumak devletin anayasal görevi olarak kabul edilmiştir.

Tablo 3. Türkiye’de kültür mirası koruma çalışmaları **Kaynak:** (Sargın, 2005:255; Atılğan, 2016:254; Mumcu, 1969: 73; Dağıstan Özdemir, 2005: 22; Madran, 2009: 13; Türkiye Cumhuriyeti 1982 Anayasası)

Türkiye’de eski eserleri koruma amacına yönelik olarak yapılan çalışmalara bakıldığında ilk çalışmalar müzelerin hizmete girmesiyle başlamıştır. Daha sonra eski eserlerle ilgili tanımlamalara yer verilmiş ve bu konuda farkındalık yaratmak amaçlanmıştır. Türkiye’de 1950’li yıllardan sonra artan nüfus ve kırdan kente göçler neticesinde özellikle tarihi ve kültürel değerlere sahip şehirlerde plansız yapılaşmalar meydana gelmeye başlamıştır. Bu durum restorasyon çalışmalarının yapılmasını gerekli kılmıştır. 1970’li yıllardan sonra kültürel miras niteliğindeki alanların koruma altına alınması gündeme gelmiş, koruma kavramı anayasal düzenlemelerde ve kalkınma planlarında yer edinmeye başlamıştır. Türkiye, kültür mirasının korunmasına yönelik olarak çeşitli ülkelerde düzenlenen konferanslara katılmış, bu konferanslarda alınan kararları yasal çerçevede uygulamaya başlamıştır (Tablo 3).

3.4. Antakya’da Kültürel Mirası Koruma Çalışmaları

Antakya’nın, Mezopotamya ile Adana ovaları arasında yükselen Amanos Dağlarının eşliğinde stratejik bir konumda yer alması şehri, tarihin her döneminde önemli kılmıştır. Bu nedenle Antakya, antik dönemden günümüze kadar çok farklı medeniyetlerin hüküm sürdüğü ve bu medeniyetlerin tarihsel ve kültürel değerleri ile yoğrulan bir yerleşme olmuştur.

İlkçağda Antakya’nın kültürel değerler açısından önemli olmasında, şehrin Hristiyanlar için önemli bir hac merkezi olması ve Hristiyanlığın ilk yayıldığı yerlerden biri olması, Roma imparatorluğu döneminde yüzbinleri bulan nüfusuyla Roma ve İskenderiye’den sonra dünyanın üçüncü büyük şehri sayılması gibi faktörler etkili olmuştur (Kaypak, 2010: 381). Şehir, 638 yılında Arapların egemenliği altına girmiş ve bu tarihten sonra kültürel dönüşüm açısından Hristiyanlaşma sürecini tamamlayarak Araplaşma ve İslamlaşma sürecini yaşamaya başlamıştır (Turgut, 1986: 95). Böylece Antakya, geçmişten günümüze kadar doğu ve batı uygarlıklarına ait kültürlerin

harmanlandığı bir yer olmuştur. Nitekim şehirde ve şehrin çevresinde gerçekleştirilen arkeolojik kazılarla çok farklı kültür katları gün yüzüne çıkarılmıştır. Bu kazılar sonucunda; “*Helenistik, Roma, Geç Roma (Erken Bizans), Bizans ve İslami dönemle birlikte 5 ana kültür katmanına rastlanmıştır. Helenistik, Bizans, 5 ve 6’ncı yüzyıl Roma, İslami ve Osmanlı dönemlerine ait 30 bin obje bulunmuştur. Bunlar arasında taşınabilir ve kayda değer eroslar, aslanlar bulunmaktadır*” (Ulusoy ve diğerleri, 2015: 10-12).

Antakya’da kazılarla ortaya çıkarılan eserlerin zenginliğine ve çeşitliliğine rağmen, tarihi süreçte yaşanan felaketler nedeniyle önemli kayıplar da yaşanmıştır. Bilindiği gibi Antakya’nın, I. derece deprem bölgesinde yer alması, şehrin tarih boyunca depremlerle yerle bir olmasına neden olmuştur. Bu depremlerle birlikte tarihi ve kültürel zenginliğe sahip eserler büyük oranda tahribata uğramıştır. Şehirde yıkıcı etkilere yol açan son depremlerin ise 1822 yılında ve 1872 yılında yaşandığı bilinmektedir. Antakya’da yaşanan bu iki büyük depreme rağmen ayakta kalabilen han, hamam, cami, bedesten gibi Osmanlı dönemi yapılarına ilave olarak bu depremlerden sonra inşa edilen yapılar da kültür mirası olarak değerlendirilmiş ve koruma altına alınmıştır. Nitekim arazi çalışmaları neticesinde elde edilen bilgiler, koruma altına alınmış yapıların Osmanlı döneminde ve özellikle de 19. yüzyılın ikinci yarısında inşa edildiğini doğrulamaktadır.

20. yüzyılın ortalarında Türkiye’nin birçok şehrinde hız kazanan şehirleşme hareketleri Antakya’da da etkisini göstermiştir. Bu hareketler neticesine Antakya hızlı bir nüfus artış sürecine girmiş ve artan nüfusla beraber imar faaliyetleri de hız kazanmıştır. Bu yapılaşma faaliyetleri kültürel değerler üzerinde olumsuz etkilere neden olmuştur. Mersinligil ve Erişen’in de ifade ettiği gibi özellikle 1957 imar planıyla birlikte başlatılan düzenlemeler neticesinde sık dokulu konutlardan oluşan ve kendine özgü bir hüviyete sahip olan şehir dokusu büyük ölçüde değiştirilmiştir. Bu şehir dokusunun yerine sokak-avlu-ev kombinasyonunu zedeleyen bir düzenleme getirilmiştir (Mersinligil ve Erişen, 1997:152).

Antakya’da kültürel zenginliğe sahip yapıların korunmasına yönelik olarak gerçekleşen ilk ciddi girişimler 1970’li yıllardan sonra meydana gelmiştir. Gayrimenkul Eski Eserler ve Anıtlar Yüksek Kurulu tarafından 1975 yılında yürürlüğe giren 1710 sayılı Eski Eserler Kanunu’nda kentsel, arkeolojik ve doğal sit alanlarının tespit edilmesi ve bunların korunması gerektiği üzerinde durulmuştur (Güzelmansur, Salıcı ve Altunkasa, 2007: 516). Şehir içerisinde ve şehri çevreleyen alanlarda sit alanlarının fazla yer kaplaması, koruma amaçlı imar planlarının gerçekleştirilmesini gerekli hale getirmiştir. Nitekim 1978 yılında hazırlanan koruma amaçlı imar planı bu amaca yönelik olarak gerçekleştirilmiştir.

1978 yılında Mimar Yavuz TAŞÇI tarafından hazırlanan 3. İmar Planı, daha çok arkeolojik ve doğal sit alanlarının korunmasına yönelik olarak hazırlanmıştır. Bu planda Asi Nehri’nin doğu yakasında yer alan Yavuz Selim Caddesi’nden kuzeye doğru nehre paralel uzanan bir yol ve bu yolun her iki yanında ticaret sahasının gelişimi önerilmiştir (Mersinligil ve Erişen, 1997:154-155).

Antakya’da koruma altına alınan yapıların tescillenmesi işlemleri farklı dönemlerde farklı kurumlar aracılığıyla gerçekleşmiştir. Yapıların tescillenmesi görevini 1975 yılında Gayrimenkul Eski Eserler ve Anıtlar Yüksek Kurulu, 1985 yılında Kültür ve Tabiat Varlıklarını Koruma Kurulu ve 2010 yılından itibaren de Koruma, Uygulama ve Denetim Bürosu (KUDEB) üstlenmiştir. Antakya’da tarihi yapıların koruma altına alınması görevini üstlenen her kurum, tescilli yapılara yenilerini eklemiş ve böylece tescilli yapıların sayılarında zamanla artış olmuştur.

Gayrimenkul Eski Eserler ve Anıtlar Yüksek Kurulu’nun 12.07.1975 tarih ve A.8521 sayılı kararı ile Antakya’da toplam 358 adet tescilli yapı tespit edilmiştir. Bunların 24 tanesi cami, 7 tanesi mescit, 4 tanesi han, 4 tanesi hamam, 7 tanesi türbe, 20 tanesi çeşme, 1 tanesi bedesten, 4 tanesi sabunhane, 2 tanesi kilise, 1 tanesi havra, 25 tane muhtelif yapı anıtsal yapı olarak, 269 adet ev ise

sivil mimarlık örnekleri olarak tescil edilmiştir. Koruma altına alınmış geleneksel konutların toplam tescilli yapılara oranı ise % 75,1'dir (Mersinlilgil ve Erişen, 1997: 45).

Kültür ve Tabiat Varlıklarını Koruma Kurulu'nun 15.11.1985 tarih ve 1558 sayılı kararında ise Antakya'da koruma altına alınmış yapıların toplam sayısı 289'dur. Bu tarihte Antakya'da 25 cami, 6 mescit, 3 han, 4 hamam, 7 türbe, 23 çeşme, 1 bedesten, 4 sabunhane, 1 kilise, 1 havra, 24 muhtelif yapı anıtsal yapı olarak, 190 adet ev ise sivil mimarlık örnekleri olarak tescil edilmiştir. Koruma altına alınmış geleneksel konutların toplam tescilli yapılara oranı ise % 65,7'dir (Mersinlilgil ve Erişen, 1997: 45). Koruma altına alınan yapıların sayılarında 1985 yılında düşüş yaşanması, bazı yapıların doğal veya beşeri sebeplerle büyük tahribata uğrayarak yıkılması, yok olması ve böylece tescil durumlarının sona ermesiyle ilgilidir.

Antakya'da kültür mirasının korunması açısından Koruma, Uygulama ve Denetim Bürosunun (KUDEB) kurulması önemli bir adımdır. Bu birim 2010 yılında 2863 sayılı Kültür ve Tabiat Varlıklarını Koruma Yasası'nın 13. maddesine dayanarak Antakya Belediyesi bünyesinde kurulmuştur. KUDEB'in kurulmasıyla birlikte Antakya'da 'Sokak Sağlıklaştırma (cephe iyileştirme) Projesi' kapsamında sit alanı içerisinde kalan binalarda cephe iyileştirme, restorasyon, bakım ve onarım çalışmalarına başlandığı bilinmektedir. Bu kapsamda "Uzun Çarşı, Çankaya Sokak, Örnek Sokak, Yeni Camii, Uncular Sokak, Kırk Asırlık Türk Yurdu Sokak, valilik önü Arzuhalçiler Adası gibi yerlerin bakım ve onarımına başlanmıştır" (Cengiz, 2014:117-118). Bu alanların Antakya'nın tarihi dokusunu oluşturması, gerçekleştirilen bakım ve onarım faaliyetlerinin ne kadar önemli olduğunu ortaya koymaktadır.

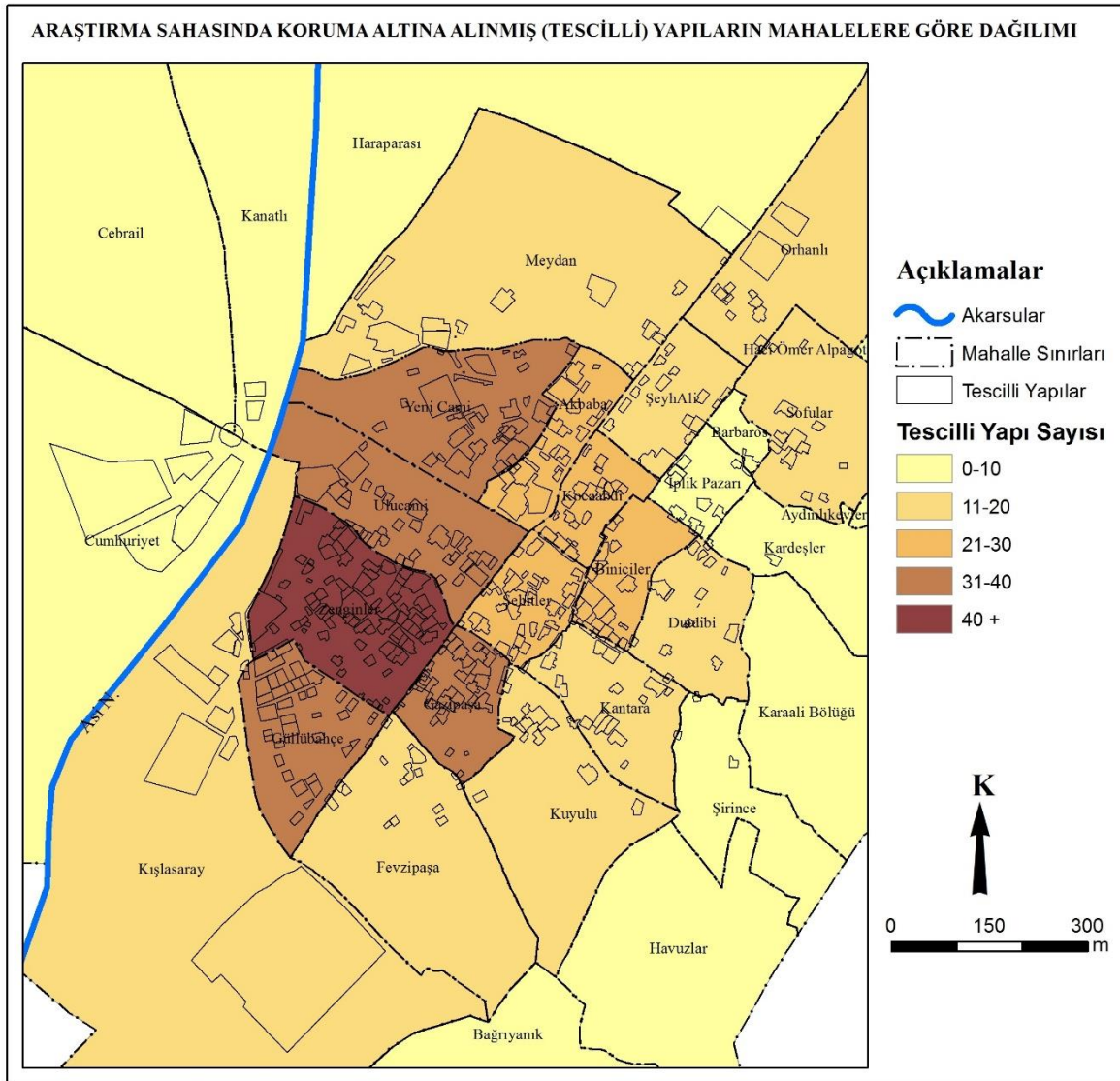
Antakya'da günümüzde KUDEB birimi tarafından tescil edilmiş yapıların toplam sayısı 544'tür. Bu yapıların 484 tanesi araştırma sahası (Kentsel Sit Alanı, III. Derece Arkeolojik Sit Alanı ile Kentsel Sit Alanı) içerisinde yer almaktadır. Geri kalan 70 adet yapı ise kentsel sit alanı dışında kalan ve genellikle tek yapı ölçeğinde koruma altına alınmış yapılardır. Tescilli yapıların mahallelere göre dağılımlarına bakıldığında; en fazla tescilli yapının bulunduğu mahalle 81 yapı ile Zenginler Mahallesi'dir. Bu mahalleyi Güllübahçe Mahallesi (40 yapı), Gazipaşa Mahallesi (37 yapı), Ulucami Mahallesi (35 yapı), Yeni Cami Mahallesi (34 yapı) ve Şehirler Mahallesi (30 yapı) takip etmektedir. Koruma altına alınmış yapıların en az olduğu mahalleler ise Şirince Mahallesi (3 Yapı), Barbaros Mahallesi (2 yapı), Kardeşler Mahallesi (2 Yapı) ve Kanatlı Mahallesi (2 yapı)'dir (Tablo 4 ve Şekil 3).

Sıra	Mahalle Adı	Tecilli Yapı Sayısı	Sıra	Mahalle Adı	Tecilli Yapı Sayısı
1	Zenginler	81	13	Şeyhali	16
2	Güllübahçe	40	14	Fevzipaşa	15
3	Gazipaşa	37	15	Kuyulu	15
4	Ulucami	35	16	Orhanlı	13
5	Yenicami	34	17	Sofular	12
6	Şehitler	30	18	Kışlasaray	11
7	Akbaba	24	19	İplikpazarı	9
8	Kocaabdi	21	20	Cumhuriyet	7
9	Biniciler	23	21	Şirince	3
10	Meydan	19	22	Kanatlı	2
11	Kantara	18	23	Kardeşler	2
12	Dutdibi	15	24	Barbaros	2
				Toplam	484

Tablo 4. Araştırma sahasındaki tescilli yapıların mahallelere göre dağılışı

Turkish Studies

Tablo 4’te verilen mahallelerden Cumhuriyet ve Kanatlı Mahalleleri dışındakiler Asi Nehri’nin doğu yakasında tarihi yerleşim dokusu içerisinde yer almaktadır. Bu alanda yer alan yapıların büyük bölümü Osmanlı İmparatorluğu döneminden kalmaktadır. Nehrin batı yakasında yerleşim ilk defa 1877-1878 Osmanlı Rus Savaşı sonrasında gerçekleşmiştir. Savaş sonrasında çok sayıda Çerkez nüfus, nehrin batı yakasındaki bugünkü Cumhuriyet ve Cebrail Mahallelerinin bulunduğu alana yerleştirilmiştir (Demir, 1996: 92). Bu nedenle Asi Nehri’nin batı yakasında yer alan tescilli yapılar 20. yüzyılın ilk yarısında inşa edilmiştir. Bu alanda tarihi öneme sahip olan yapılardan Meclis Kültür Sanat Merkezi binası 1936 yılında, Ziraat Bankası binası 1942 yılında, PTT binası 1935 yılında, Belediye binası 1923 yılında, Arkeoloji Müzesi 1934 yılında inşa edilmiştir (Temiz, 2002: 78-79).

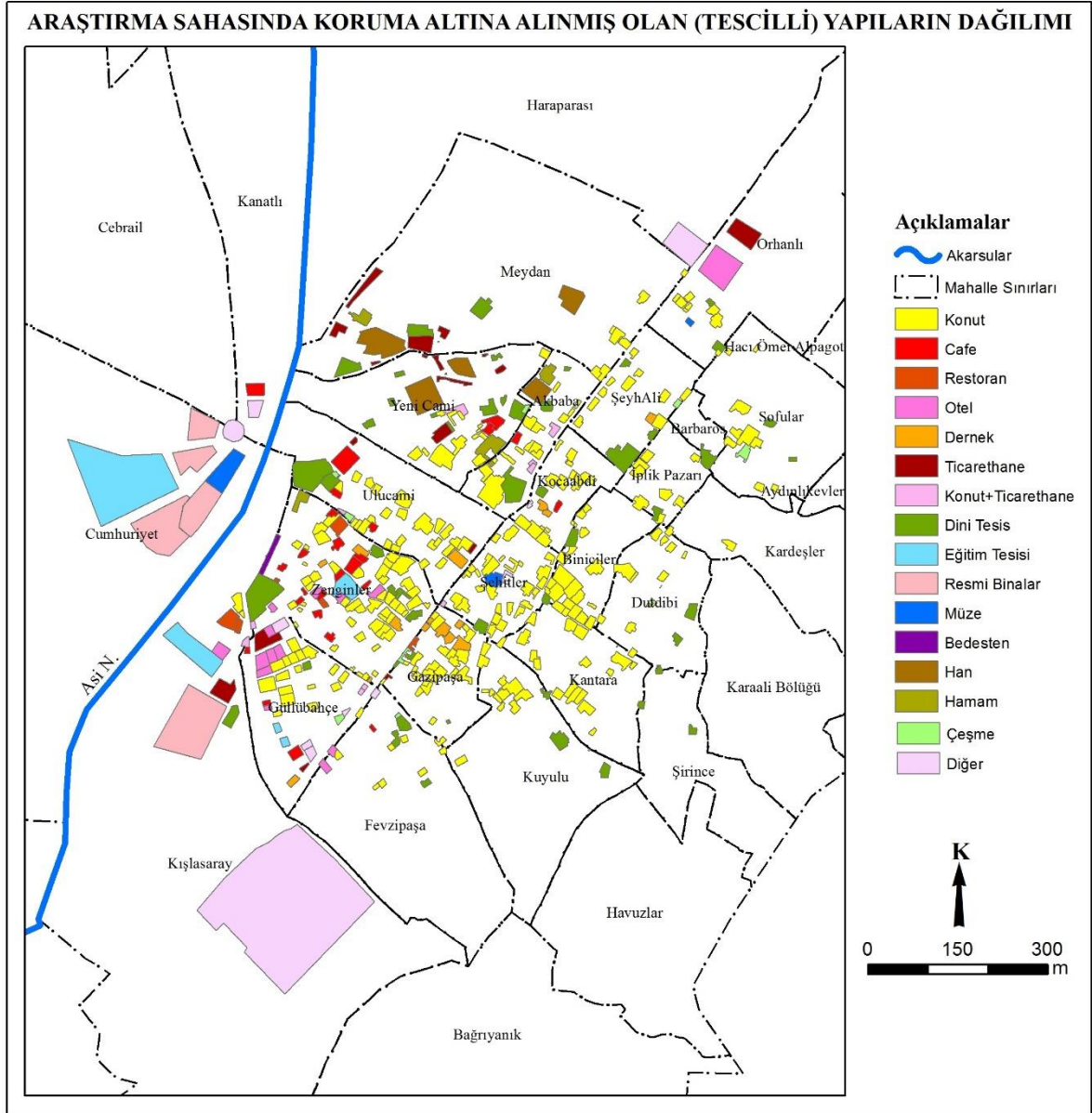


Şekil 3. Araştırma sahasındaki koruma altına alınmış yapıların mekânsal dağılışı

Araştırma Sahası sınırları içerisindeki tescilli yapıların mevcut kullanım durumlarına bakıldığında; koruma altına alınan yapıların büyük bölümünün konutlardan oluştuğu dikkati çeker. Araştırma sahası içerisinde yer alan konutların sayısı 292’dir. Diğer yandan araştırma sahasında; 51

Turkish Studies

dini tesis, 25 kafe, 19 ticarethane, 16 çeşme, 15 dernek, 14 konaklama tesisi, 10 konut ve ticarethaneden oluşan yapı, 6 restoran, 5 eğitim tesisi, 5 resmi yapılar, 5 han, 5 hamam yer almaktadır. Ayrıca müze, bedesten, konuk evi, su deposu, eski fabrika, eski karakol, kıraathane gibi yapılar da tescillenmiştir (Şekil 4).



Şekil 4. Araştırma Sahasında koruma altına alınmış yapıların mevcut kullanım durumları

Antakya'da, araştırma sahasını oluşturan Antakya Kentsel Sit Alanı ve III. Derece Arkeolojik Sit Alanı içerisinde yer alan ve koruma altına alınmış yapıların mevcut kullanım durumları, kültür mirası özelliği gösteren yapıların işlevsel dönüşümleri nedeniyle sürekli değişmektedir. Cami, mescit, han, hamam, bedesten, havra, kilise ve geleneksel Antakya evleri gibi koruma altına alınmış yapılar içerisinde geleneksel konutlar her dönemde sayıca büyük üstünlüklere

sahiptir. Ancak özellikle koruma-kullanma kapsamında geleneksel konutların fonksiyonel değişimlere uğrayarak kafe, restoran, müze gibi işletmelere dönüşmesi neticesinde konut amaçlı kullanılan yapıların sayısı azalmaktadır.

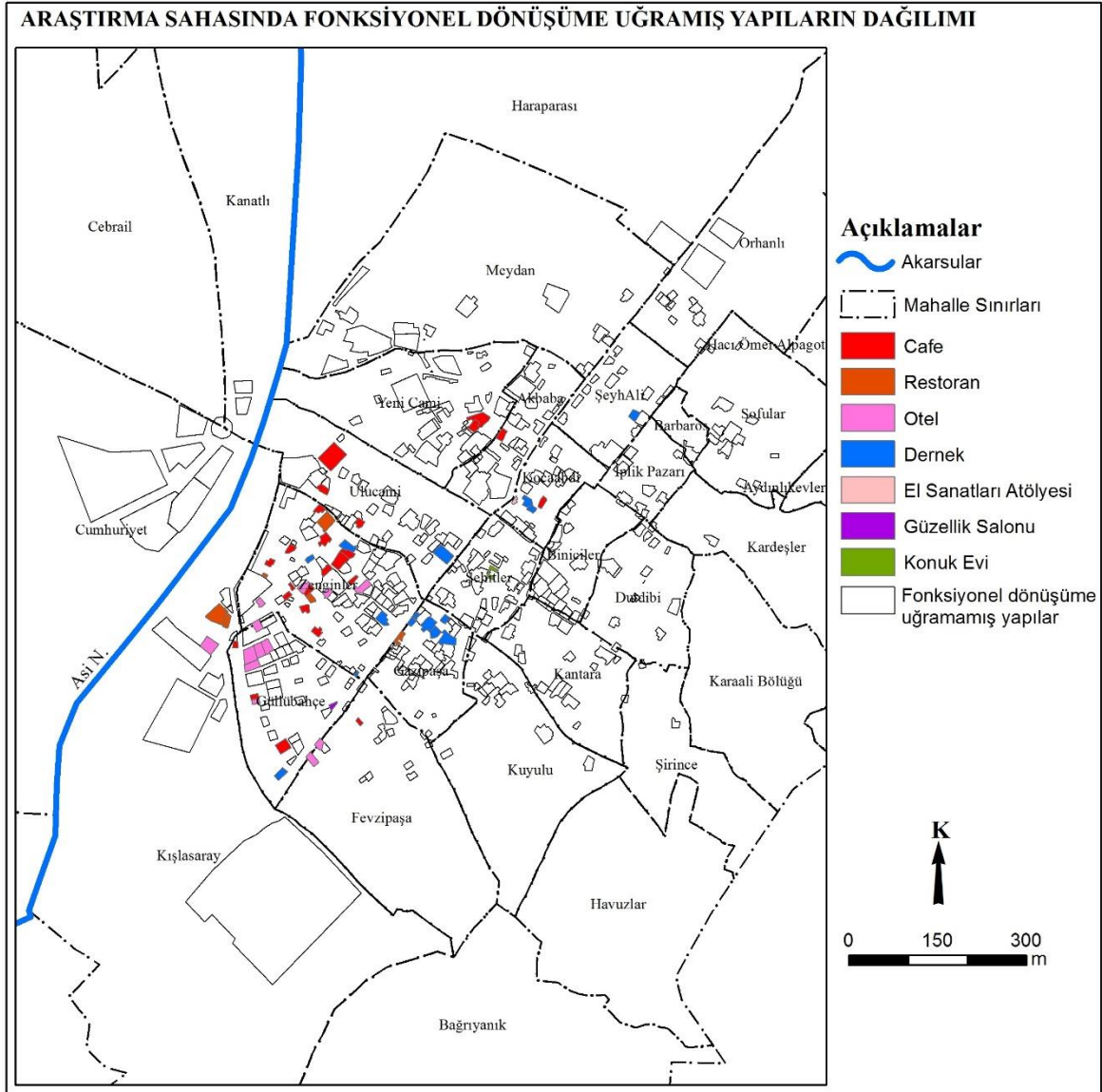
3.5. Antakya’da Kültürel Mirasın Korunması Kapsamında Eski Antakya Evlerinin Fonksiyonel Değişimi

Antakya’da konutların yapısı, mimarisi, yaşları, kat sayıları, kullanım şekilleri ve bu konutlarda ikamet edenlerin sosyo ekonomik durumları Asi Nehri’nin doğu yakasındaki Eski Antakya ile batı yakasındaki Yeni Antakya’da farklılık göstermektedir. Bu durum, Asi Nehri’nin her iki yakasının farklı tarihlerde yerleşime açılmış olmasından kaynaklanmaktadır.

Bir yerleşmenin tarihi ne kadar eskiye dayanıyorsa ve eski yapılar ne kadar fazla ise oranın tarihsel ve coğrafi görünüm açısından çekiciliği o kadar yüksek olur (Birinci, Kaymaz ve Camcı, 2017: 100). Araştırma sahasını da içerisine alan ve Asi Nehri ile doğuda Habib-i Neccar Dağı etekleri arasındaki alan Antakya’nın yerleşme çekirdeğini oluşturmaktadır. Bu nedenle tarihsel ve kültürel öneme sahip yapılar bu alanda yer almaktadır. Asi Nehri’nin batı yakasındaki geniş düzlükler ise 19. yüzyılın ikinci yarısında yerleşime açılmıştır. Bu alanda da 20. yüzyılın başlarından itibaren inşa edilen ve bugün koruma altına alınmış olan yapılar Cumhuriyet Meydanı çevresinde yer almaktadır.

Asi Nehri ile Habib-i Neccar Dağı etekleri arasındaki Eski Antakya’da yapılan arazi çalışmaları neticesinde tescilli yapıların mevcut durumları ve geleneksel Antakya evlerinin fonksiyonel dönüşümleri gözlemlenmiştir. Bu gözlemler doğrultusunda Eski Antakya’da işlevsel değişime uğramış geleneksel konutların yoğun oldukları mahalleler tespit edilmiş ve bu konutların neden belirli mahallelerde yoğunlaştıkları üzerinde durulmuştur.

Araştırma sahasındaki 484 adet tescilli yapıdan 63 tanesi işlevsel değişikliğe uğramış geleneksel Antakya evlerinden oluşmaktadır. Bu evlerin 24 tanesi kafelere, 15 tanesi derneklere, 14 tanesi otel ve pansiyon gibi konaklama tesislerine, 6 tanesi restorana dönüştürülmüştür. Bunlar dışında araştırma sahasında fonksiyonel dönüşüme uğramış 1 el sanatları atölyesi, 1 güzellik salonu, 1 kıraathane ve 1 konuk evi bulunmaktadır (Şekil 5).



Şekil 5. Araştırma sahasında fonksiyonel değişime uğramış yapıların mekânsal dağılışı

Fonksiyonel dönüşüme uğramış konutların mekânsal dağılışlarına bakıldığında büyük bölümünün (44 tanesi) Ası Nehri ile Kurtuluş Caddesi arasında yoğunluk kazandıkları dikkati çeker. Bu 44 adet işlevsel dönüşüme uğramış konuttan 38 tanesi Kemalpaşa, Kurtuluş ve Saray Caddesi üçgeni arasında yer almaktadır. Bu alanın en dikkat çekici özelliklerinden biri son yıllarda çok sayıda geleneksel Antakya evinin kafelere dönüştürülmeye başlanmasıdır. Günümüzde bu alanda kafe olarak hizmet veren işyerlerinin sayısı 18'dir (Şekil 5). Bu kafelerin varlığı, Eski Antakya'da sosyal, kültürel ve ekonomik açıdan önemli bir hareketlilik sağlamaktadır.

Fonksiyonel değişime uğramış geleneksel Antakya evlerinin Kemalpaşa, Kurtuluş ve Saray Caddeleri arasında Ulucami, Zenginler ve Güllübahçe mahallelerinde yoğunluk kazanmalarının çeşitli sebepleri vardır. Bu sahanın, şehrin merkezi kısımlarında ve şehrin her tarafından kolaylıkla erişilebilen bir yerde olması önemlidir. Ası Nehri üzerinde inşa edilen ve Eski Antakya ile Yeni Antakya'yı birbirine bağlayan bir dizi köprülerin varlığı kafelere erişimi kolaylaştıran bir diğer

Turkish Studies

etkendir. Bu köprülerden Ata köprüsü Ulucami üzerinden, Antakya Parkı'nı İnönü Caddesine bağlayan ve halk arasında Gelin Köprüsü ismiyle bilinen köprü ise Asi Sokak üzerinden Saray Caddesine bağlanmaktadır.

Kafe, restoran gibi işletmelerin daha çok gençlere hitap eden işletmeler olması ve bu işletmelerin yukarıda bahsedilen mahallelerde bulunması konutların ticari işletmelere dönüştürülmesini teşvik etmektedir. Bu alanda günlük hareketliliğe neden olan genç nüfus fazladır. Özellikle dershanelerin ve etüt merkezlerinin yoğun olduğu bir cadde olan Saray Caddesi, kafelerde vakit geçirme potansiyeli yüksek bir genç nüfus barındırmaktadır.

Antakya şehri çevresinde Harbiye, Karaksı, Kuzeytepe, Güzelburç gibi rekreatif faaliyetlerin de yürütüldüğü alanlarda kafe ve restoranların sayısı fazladır. Bu tesislerde fazla alkol tüketen vatandaşlar, şehir merkezlerine dönüşlerinde sık sık trafik kontrolleriyle karşılaşmaktadırlar. Dolayısıyla alkol tüketimine müsaade eden işletmelerin Eski Antakya'da da hizmet vermeye başlaması bu alanın tercih edilmesindeki bir başka etmeni oluşturmaktadır. Diğer yandan kapalı alanlarda sigara tüketiminin yasaklanmasının ardından 2013 yılında nargile tüketimine de yasak getirilmesi, geleneksel avlulu (bahçeli) Antakya evlerinin kafelere dönüştürülmesini daha cazip hale getirmiştir.

Ulucami, Zenginler ve Güllübahçe Mahallerinde konutların fonksiyonel dönüşümündeki bir diğer etken ise bu mahallelerin, Kurtuluş Caddesinin doğusundaki mahallelere göre daha güvenli olmasından kaynaklanmaktadır. Kafe ve restoran gibi işletmelerin özellikle geç saatlere kadar açık olması ve hareketlilik sağlaması, diğer yandan her bir işletmede güvenlik kamerasının bulunması bu alanların tercih edilmesindeki diğer önemli faktörlerdendir.

Eski Antakya'da gerek tescilli olan gerekse de işlevsel değişime uğramış olan konutlar açısından Zenginler Mahallesi dikkati çekmektedir. Mahalle muhtarı Mahmut Gülcü'den alınan bilgilere göre (Mülakat tarihi; 15.12.2016, saat: 15.00), eski adı Küllük Mahallesi olan ve Cumhuriyet döneminden sonra ismi Zenginler Mahallesi olarak değiştirilen bu mahalle adını zengin mahalle sakinlerinden almaktadır. Gerçekten de bu mahallede konak tipi konutlara rastlanılması ve bugün geleneksel Antakya evlerinden dönüştürülen bazı işletmelere Konak isminin verilmesi (Beyzade Konağı Restoran, Konak Restoran, Çiçekli Konak Otel gibi) bu durumu destekler niteliktedir.

Fonksiyonel değişime uğrayan geleneksel Antakya evlerinin sayıları Kurtuluş Caddesinden doğuya doğru gecekondulara mahallelerine kadar kademeli olarak azalmaktadır. Bu alanlardaki konutlarda suriyeli nüfusun giderek yoğunluk kazanması konutların işlevsel dönüşümünü engelleyen önemli bir faktördür. Bazı mahallelerde 300-500 kişi olan suriyeli nüfus Habib-i Neccar Dağı eteklerindeki gecekondularında 1000 kişiyi aşmaktadır. Tarihi öneme sahip bazı geleneksel Antakya evlerinin, hatta bu evlere ait her bir odanın yüksek kira ücretleriyle suriyeli ailelere kiralanması, çok sayıda ailenin bir evi paylaşması evlerin yoğun kullanımına sebep olmakta, zaten tahrip olmuş olan yapıların daha da tahrip olmasına sebep olmaktadır. Ayrıca bazı mahallelerde suriyeli nüfusun yerli nüfustan fazla olması gettolaşma hareketlerinin başlamasına neden olmaktadır.

“Suriyeli sığınmacıların yerleşmek için Hatay'da üç ayrı sosyo-ekonomik mekânı kullandıkları tespit edilmiştir. Bunlardan birincisi gelir seviyesi çok düşük olan ve Antakya'nın doğu kesiminde kalan Habibi Neccar Dağları eteklerinde kurulu, Hacı Ömer Alpagot, Haraparası, İplik Pazarı, Kocaabdi, Şirince, Şeyhali, Kuyulu, Fevzi Çakmak ve Kuyulu Mahalleleridir. Bu mekânlarda yaşayan halkın gelir seviyesi çok düşük olup, evler oldukça eski ve küçüktür. Bu evlerde kiralar genellikle 200 TL ile 300 TL arasında değişmektedir. Burada yerleşen sığınmacılar kalabalık aileler halinde

Turkish Studies

International Periodical for the Languages, Literature and History of Turkish or Turkic
Volume 12/13

(genellikle 10 ile 30 kişi arasında değişmektedir) aynı evde ikamet etmektedirler” (Harunoğulları ve Cengiz, 2013:315).

Antakya’da konutların işlevsel dönüşümü 2001 yılından itibaren başlamış ve son yıllarda da giderek hız kazanmıştır. Geleneksel Antakya evlerinin ilk fonksiyonel dönüşümü önceleri Sıtma Savaşı Derneği olarak, 2001 yılından itibaren de Hatay Mimarlar Odası tarafından kullanılan ve Fehmi Paşa Konağı olarak bilinen bir evin restore ederek hizmete açılması olmuştur. 427 tescil numarasına sahip bu yapı, Kurtuluş Caddesi’nde yer almakta olup konuttan derneğe dönüştürülen ilk yapı olduğu bilinmektedir (Foto 1).



Foto 1. Hatay Mimarlar Odası’ndan bir görünüm

Geleneksel Antakya evlerinin kafeye dönüştürülmesinin ilk örneği 2005 yılında Saklı Ev Kafe Restoran’ın hizmete girmesi olmuştur. 150 yıllık bir geçmişe sahip olduğu bilinen 222 tescil numaralı bu kafe, Güllübahçe Mahallesi Döner Sokakta yer almaktadır. Hatay Devleti döneminde Suriye gümrük binası olarak kullanılan, daha sonra da karakol ve okul olarak hizmet veren bu yapı, “geniş avlusu, sekisi, kuş takaları, ahşap doğramaları, su kuyusu, taş merdiven, taş havuz ve narenciye ağaçlarıyla geleneksel Antakya evlerinin tüm unsurlarını bünyesinde barındırmaktadır”. Saklı Ev Kafe Restoran 2005 yılında Seyfettin ailesi tarafından restore edilerek turizme kazandırılmıştır ve bugün kafe olarak hizmet vermektedir (Saklı ev kafe tanıtım broşürü).

Güllübahçe Mahallesi Gazipaşa Caddesi’nde yer alan 47 tescil numaralı Belkıs Pansiyon, geleneksel Antakya evlerinden konaklama tesislerine dönüştürülen ilk yapıdır. 22.03.2011 tarihinde hizmete giren Belkıs Pansiyon, bazı odalara tuvaletlerin eklenmesi dışında konut yapısına müdahale

Turkish Studies

International Periodical for the Languages, Literature and History of Turkish or Turkic
Volume 12/13

edilmeden küçük restorasyonlar neticesinde hizmet vermeye başlamıştır. 200 yıllık bir geçmişe sahip olan yapı, bir dönem İdlip Valisi olarak atanmış olan Fehim Paşa tarafından konak olarak kullanılmıştır (Foto 2) (İşletme sahibi Belkis hanım ile gerçekleştirilen mülakat, 10.02.2017).



Foto 2. Belkis Pansiyondan bir görünüm

Güllübahçe Mahallesi Şinasi Sokakta yer alan, 83, 318, ve 350 tescil numaralı üç konağın birleşmesinden oluşan The Shahut Otel'in planı I. Dünya Savaşından sonra yüzbaşı rütbesiyle Fransız orduları ile Antakya'ya gelen Fransız mimar Jaques de La Baucherie tarafından çizilmiştir. Serdar Şahutoğlu tarafından 2009 yılında satın alınan binanın restorasyonuna 2010 yılında başlanmıştır (The Shahut Otel tanıtım broşürü).

Kurtuluş Caddesi Ayyıldız Sokak'ta yer alan 147 tescil numaralı Tıbbi ve Aromatik Bitkiler Müzesi binasının 19. yüzyıl sonlarında inşa edildiği bilinmektedir. *“Eski bir Antakya evi olan bu yapı 2 kat ve 12 kısımdan oluşmaktadır. Geleneksel Antakya evlerinin içe dönük mimarisinin bir örneği olan yapının zemin kat duvarları yığma taş, üst kat taşıyıcı sistemi ise ahşap karkastan oluşmakta olup ahşap kırma çatısının üzeri alaturka kiremit ile örtülüdür”*. Yapıldığı dönemde konak olarak kullanılan bu yapı bir dönem İmam Hatip Lisesi olarak bir dönem de düğün salonu olarak kullanılmıştır. Daha sonra Halef Yalçinkaya tarafından satın alınan yapı 2010 yılına kadar konut olarak kullanılmıştır. Tarihi ve kültürel değere sahip bu yapıyı koruma amacına bağlı olarak Hatay Valiliği İl Özel İdaresi tarafından 2010 yılında kamulaştırma çalışmaları hız kazanmıştır. Restorasyon çalışmaları 2012 yılında tamamlandıktan sonra yapı, Tıbbi ve Aromatik Bitkiler Müzesi olarak hizmete açılmıştır (Foto 3) (Hatay Valiliği).

Turkish Studies

International Periodical for the Languages, Literature and History of Turkish or Turkic
Volume 12/13



Foto 3. Tıbbi ve Aromatik Bitkiler Müzesi

Gazipaşa Mahallesi, Oğuzlar Caddesi, Kiremitli Cami karşısında yer alan 241 ve 470 tescil numarasına sahip Kadın Aile Danışma ve Hizmet Merkezi (KADHİM) binası, yapıldığı dönemde konut olarak kullanılmış, 1940-1957 yılları arasında Cumhuriyet İlkokulu olarak hizmet vermiş, 1957 yılından 2000 yılına kadar da Taze ailesi tarafından konut olarak kullanılmıştır. 1985 yılında koruma altına alınan yapı, 02.04.2010 tarihinde Hatay Valiliği tarafından satın alınmış, daha sonra rölöve, restitüsyon ve restorasyon projeleri hazırlanmıştır. Restorasyon çalışmaları 2012 yılında tamamlandıktan sonra bu yapı Hatay Valiliği tarafından Halk Eğitim Merkezi Müdürlüğü'nce kullanılmak üzere Hatay İl Milli Eğitim Müdürlüğüne tahsis edilmiş ve 04.06.2012 tarihinde hizmete açılmıştır (Hatay Valiliği).

Zenginler Mahallesi Kahraman Sokak'ta yer alan ve metruk bir konuttan restore edilerek hizmete açılan Mahallem Otel, geleneksel Antakya evlerinin tüm özelliklerini barındırmaktadır. Mekanın kurgusu bozulmadan mevcut yedi odaya ıslak zemin eklenerek otel haline dönüştürülen yapının büyük oranda korunmuş olması restorasyon çalışmalarının minimum düzeyde olmasına neden olmuştur. 2 yıllık bir restorasyon sürecinde odalarda dokuyu bozmamak amacıyla banyolar cam ile mekandan ayrılmış, zemin çalışmaları blok mermerlerle oluşturulmuştur. Bahçe aydınlatmaları ve tavan avizeleri kullanılmıştır. Otel, 2015 yılında hizmete girmiştir (www.mahallehotel.com, Erişim tarihi: 10.02.2017). 1973 yılında yapıyı inceleyen Ataman Demir, bu yapının sahibinin Hristiyan bir bayan olduğunu, bu bayanın avludaki odaları kullanmak üzere tek başına yaşadığını, yapının müstemilatında da başka bir ailenin ikamet ettiğini ifade etmiştir. Yapı, Gayrimenkul Eski Eserler ve Anıtlar Yüksek Kurulu tarafından 1975 yılında yapılmış olan tespit çalışmalarında tescil edilerek koruma altına alınmış olup tescil numarası da 61'dir (Demir, 1996:290).

Turkish Studies

International Periodical for the Languages, Literature and History of Turkish or Turkic
Volume 12/13

Geleneksel Antakya evlerinin fonksiyonel dönüşüm süreçleri 2000'li yılların başlarında başlamıştır. 2010 yılından itibaren de her geçen yıl kafe, otel, restoran gibi ticari işletmeler ya da dernek vb. gibi sivil toplum kuruluşları birbiri ardına hizmet vermeye başlamıştır. Bazı işletmeciler fonksiyonel dönüşümlere dikkat çekmek amacıyla ticari işletmelerinin geleneksel konutlardan dönüştürülmüş olduğunu tabelalarında belirtmişlerdir (Foto 4).



Foto 4. Konutlardan kafelere dönüştürülen işletmelere örnekler

Araştırma sahası içerisinde 2010 yılından sonra kurulan başlıca kafeler; Barudi Kafe, Herod Kafe, Tılsım Kafe, Bade Kafe, Mahzen Kafe, Ehliddar Kafe, Dionysos Kafe, Kafe 2. Kat, Cherimoga Kafe, La Mistik Kafe, Antakya Evi Kafe, Myra Kafe, Antaki Kafe, Chaplin Kafe, Hera Kafe, Tarihi Lora Kafe'dir. Gazipaşa Caddesi ve Kahraman Sokak kafelerin yoğun olduğu yerlerdir (Foto 5). Başlıca oteller; Belkis Pansiyon, Shahut Otel, Mahallem Otel, Jasmin Konak Butik Otel, The Liwan Otel, Antik Beyazıt Otel, Çankaya Konakları Otel, Çiçekli Konak, Kavinn Butik Otel'dir. Bu oteller birbirinden farklı cadde ve sokaklarda yer almaktadırlar. Başlıca restoranlar; Suveyka Restoran, Anadolu Restoran, Avlu Restoran ve Konak Restoran'dır. Belli başlı derneklere bakıldığında ise Gülen Gözler Derneği, Hatay Tabipler Odası, Kadın Aile Danışma ve Üretim Merkezi, Muharip Gaziler Derneği'dir. Dernekler genellikle Kurtuluş Caddesi yakınlarında yer almaktadırlar.



Foto 5. İşlevsel dönüşümün yoğun yaşandığı Kahraman Sokaktan bir görünüm

Geleneksel konuttan dönüşen kafe, otel ve restoran gibi işletme sahiplerinin ticari açıdan sağladığı karlılığı gören diğer işletmeciler harekete geçmişler, özellikle metruk haldeki konutları satın alarak veya kiralarak kendi işletmelerini kurmuşlardır. Bazıları ise birden fazla işletme kurmuşlardır. Bu durum Kurtuluş Caddesi, Saray Caddesi ve Kemalpaşa Caddesi üçgeninde yer alan geleneksel Antakya evlerinin fiyatlarında yüksek artışlara neden olmuştur. Arazi çalışmaları sırasında metruk durumda olan çok sayıda Antakya evi üzerinde kiralık ve satılık ilanlarının bulunması dikkat çekicidir. Dolayısıyla bu durum geleneksel Antakya evlerindeki işlevsel dönüşümlerin artarak devam edeceğini ortaya koymaktadır.

4.Sonuç

Türkiye’de özellikle 20.yüzyılın ikinci yarısından itibaren hız kazanan şehirleşme hareketleri ve artan nüfusla birlikte konut ihtiyacı daha da artmış ve teknolojinin gelişmesiyle de modern konutlar inşa edilmeye başlanmıştır. Yapılaşmanın hız kazanması yerleşmelerin mekânsal gelişimlerini hızlandırmış, geleneksel konutların bulunduğu yerleşme çekirdeklerindeki nüfus, yeni yerleşim sahalarına yönelmeye başlamıştır. Böylece tarihi ve kültürel zenginliklere sahip geleneksel konutların önemi azalmış ve bazı konutlar da kaderlerine terk edilerek metruk bir hale dönüşmüşlerdir. Ancak tarihi süreçte en güzel hatıralara tanıklık eden, insan duygu, düşünce ve zevklerinin saklı olduğu bu konutlara günümüzde yeniden ilgi duyulmaktadır. Bu nedenle birer miras niteliğindeki geleneksel konutların önemine dikkat çekme, anıları yeniden canlandırma ve koruma düşüncesi son yıllarda gündeme gelmeye başlamıştır.

Tarihsel önemi olan yapıların korunmasında ülkemizde izlenen bir yol, söz konusu yapılar üzerinde işlevsel dönüşümler yaparak dolaylı korunmasıdır (Özgüç,1988). Bu yapılar içerisinde görkemli olanlar genellikle resmi ya da yarı resmi kurumlara tahsis edilirken, bir kısmı da sivil vatandaşlar tarafından satın alınmaktadır. Örneği birçok şehrimizde görülen bu durum Antakya’da da dikkati çekmektedir. Antakya’da tarihi ve kültürel zenginliğe sahip konutlar koruma ve kullanma kapsamında restore edilerek kafe, restoran, otel gibi işletmelere ve derneklere dönüştürülmektedir. Hatay Valiliği tarafından satın alınarak restore edilen ve bugün “Kadın Aile Danışma ve Üretim Merkezi” olarak kullanılan yapı, yine Valilik tarafından restore edilerek “Tıbbi ve Aromatik Bitkiler Müzesi” olarak hizmete açılan yapı işlevsel dönüşümün birer örneğini oluşturmaktadır. Diğer yandan şahıslar tarafından satın alınarak veya kiralanarak restore edilen ve kafe olarak hizmete giren ilk yapı olan Saklı Ev, konaklama tesisi olarak hizmete giren ilk yapı olan Belkıs Pansiyon işlevsel dönüşümün belli başlı örneklerini oluşturmaktadır.

Antakya’da koruma altına alınmış yapıların fonksiyonel dönüşüm süreci daha çok Kurtuluş Caddesi-Kemalpaşa Caddesi-Saray Caddesi üçgeninde yaşanmıştır. Bunun temel sebepleri; bu sahanın şehrin merkezinde bulunması, Saray Caddesinde dersane, etüt merkezi, mağazalar gibi özellikle genç nüfusa hitap edebilecek hizmetlerin yer alması, cadde ve sokakların birçok noktadan geleneksel Antakya evlerine açılmasıdır. Ayrıca bu sahada fonksiyonel dönüşüm yapılabilecek konak tipi evlerin yaygın olması da bir başka önemli etkidir.

Dikkati çeken bir diğer husus, geleneksel Antakya evlerinin fonksiyonel dönüşüm sürecinin 2000’li yıllarda başlamış olması ve 2010 yılından sonra daha da hızlanmasıdır. Başlangıçta ucuz fiyatlarla satın aldıkları geleneksel konutların işlevsel dönüşümlerini sağlayarak birtakım işletmeler kuran insanlar, bu işletmelerden önemli gelirler elde etmişlerdir. Bu duruma dikkati çekenler ise kendi işletmelerini kurmaya başlamışlardır. Böylece son yıllarda geleneksel konutların işlevsel dönüşümü hız kazanmış ve çok sayıda işletme bir domino etkisi gibi birbiri ardına açılmıştır. Bugün, araştırma sahası içerisindeki geleneksel konutların çoğunda, satılık veya kiralık ilanlarına sıkça rastlanılmaktadır. Bu da fonksiyonel dönüşümün daha da artacağına sinyallerini vermektedir.

Tarihi geçmiş antik döneme kadar giden ve farklı kültürlerin harmanlandığı bir şehir olan Antakya’da, kültür mirası değeri taşıyan geleneksel konutlara ve bu konutların işlevsel dönüşümüne dikkat çekmek için önemli adımların atılması gerekmektedir. Bu konuda birtakım öneriler geliştirilebilir. Bu önerilerden başlıcaları;

1. Eski Antakya’da restore edilmemiş ve metruk durumda olan konutların sayısı bir hayli fazladır. Bu konutların restorasyonunun yapılarak turizme kazandırılması ve rekreatif faaliyetlere açılması önemli bir gerekliliktir.

2. Evler restore edilirken hiçbir şekilde orijinalinde bir değişiklik yapılmaması ve bu konuda birtakım yaptırımların olması gerekmektedir.

3. Eski Antakya’da konutlar genellikle iki kattan oluşmaktadır. Bu durum kültürel miras niteliğindeki yapıların bir bütünlük arz etmesi açısından önemlidir. Bu nedenle sit alanları içerisinde ve sit alanlarını çevreleyen alanlarda çok katlı yapılaşmaya izin verilmemesi gerekmektedir. Bu alanda yapılacak her türlü yapılaşmanın tarihi ve kültürel dokuyu zedelemeyecek şekilde yapılması önemlidir.

4. Koruma kullanma kapsamında geleneksel konutları satın alarak işlevsel dönüşümler yapmak ve kendi işletmelerini açmak isteyenlere kredi imkânlarının sağlanması, bu konuda teşvikler yapılması önemlidir.

5. Araştırma sahasında konut fiyatlarının artış göstermesindeki bir diğer etken Suriyeli nüfusun fazla olmasıdır. Bazı konutlarda 3-4 aile bir arada yaşamakta ve bu nedenle konutların

korunması yerine yoğun bir şekilde kullanımı söz konusu olmaktadır. Bu durum konutların ömrünü ve kalitesini düşürmektedir. Bu nedenle konutlarını satmak veya kiralamak isteyenlerin ticari amaç gütmek yerine bu konutların kültür mirası açısından taşıdığı öneme dikkat çekmeleri gerekmektedir.

6. Kafe, restoran ve otel gibi işletmelere dönüştürülen Antakya evlerinin aynı zamanda yerel ürünlerin de pazarlanmasına imkân sağlayan işletmelere dönüştürülmesi, şehrin kültürel değerlerine daha fazla dikkat çekecektir.

7. Koruma kavramı ve kültür mirasının korunmasına yönelik gerek konut sakinlerinin gerekse de işletme sahiplerinin bilinçlendirilmesi ve bu konuda farkındalık yaratılması önemlidir.

8. Eski Antakya evlerinde kış mevsiminde soba yakılması ve kalitesiz yakıtların kullanılması turizm açısından olumsuz bir durumdur. Konutların yer aldığı dar ve çıkmaz sokaklar zehirli dumanların yayılması açısından adeta bir koridor özelliği göstermektedir. Bu nedenle kaliteli yakıtların kullanılması ve bacaların evlerin çatı kısımlarında yer alması gerekmektedir.

9. Kültürel mirasın korunmasına yönelik olarak daha fazla dikkat çekmek açısından Antakya gibi kültürel zenginliklere sahip şehirlerimizde ulusal ve uluslararası konferansların düzenlenmesi yararlı olacaktır.

10. Geleneksel Antakya evlerinin daha sağlıklı bir şekilde korunabilmesi için bu evlerin yer aldığı sokakların planlı ve temiz bir şekilde kullanılması önemlidir. Antakya’da ve Türkiye’nin diğer birçok şehrinde özellikle KUDEB birimi tarafından konuyla ilgili olarak Sokak Sağlıklaştırma Projeleri yürütülmektedir. Ancak bu konuda bireylere de önemli görevler düşmektedir. Koruma altına alınmış yapıların sokaklara bakan ön cephelerinin restorasyonlarının sağlanması, bazı sokaklarda yer alan çeşme, su deposu gibi yapıların amacına uygun kullanılması, sokakların temiz tutulması, yapıların duvarlarına yazıların yazılmaması önemlidir.

11. Eski Antakya’nın dar ve dolambaçlı sokaklarında (özellikle işlevsel dönüşümün yaşanmaya başladığı sokaklarda) motorlu araçların geçişlerinin yasaklanması, seyyar satıcıların daha çok konutların bulunduğu alanlarda satış yapmalarının sağlanması, kafe, restoran ve otel gibi işletmelere gelen yerel halk veya turistler için olumlu bir durum olacaktır.

KAYNAKÇA

- Akın, N., Eyüpgiller K., *Topçubaşı*, M. (2005). Antakya’da Kentsel Koruma Çalışmaları, Mimarist, S.15, s.102-107, İSTANBUL.
- Akipek, S. (2001). “Dünya Kültürel ve Doğal Mirasının Korunmasına Dair Sözleşmenin Değerlendirilmesi” Ankara Üniversitesi Hukuk Fakültesi Dergisi, Cilt:50, Sayı:4, Sayfa: 13-39.
- Aksoy, A. ve Enlil, Z. (2012). Kültürel Miras Yönetimi, Anadolu Üniversitesi Yayını No: 2573 Açıköğretim Fakültesi Yayını No: 1543
- Altaş, N. T. (2014). “Kentsel Dönüşümde Kültürel Miras Değerlerinin Korunması: Erzurum Örneği” Doğu Coğrafya Dergisi Sayı: 32, Cilt:9, s. 243-260.
- Arioğlu, İ.E., Aydoğdu Atasoy, Ö., (2015). “Somut Olmayan Kültürel Miras Kapsamında Geleneksel El Sanatları Ve Kültür Ve Turizm Bakanlığı / Within The Context Of Intangible Cultural Heritage Traditional Craftsmanship And Ministry Of Culture And Tourism”, TURKISH STUDIES -International Periodical for the Languages, Literature and History of Turkish or Turkic-, ISSN: 1308-2140, (Prof. Dr. H. Ömer Karpuz Armağanı), Volume 10/16 Fall 2015,

- p.109-126, ANKARA/TURKEY, www.turkishstudies.net, Doi Number: [http:// dx.doi.org/10.7827/TurkishStudies.9058](http://dx.doi.org/10.7827/TurkishStudies.9058), ANKARA-TURKEY.
- Atılgan, C. (2016). "Ulusal ve Uluslararası Düzenlemeler Işığında Türkiye'de Taşınmaz Kültür Varlıklarının Korunması Üzerine Bir Değerlendirme" *Art-Sanat Dergisi*, Sayı:6, Sayfa: 249-261.
- Belkıs Pansiyon, İşletme sahibi ile gerçekleştirilen mülakat, 10.02.2017.
- Birinci, S. – Kaymaz, Ç.K. & Camcı, A. (2017). "Kültür Turizmi Açısından Harran İlçe Merkezi ve Geleneksel Kubbe Meskenleri (Şanlıurfa) / Harran County Seat and Traditional Dome Residencies in Terms of Culture Tourism (Şanlıurfa)", *TURKISH STUDIES -International Periodical for the Languages, Literature and History of Turkish or Turkic-*, ISSN: 1308-2140, (Prof. Dr. Tahsin Aktaş Armağanı) Volume 12/3, ANKARA/TURKEY, www.turkishstudies.net, DOI Number: <http://dx.doi.org/10.7827/TurkishStudies.11289>, p. 93-118.
- Cengiz, A.K. (2014). Eski Antakya Evlerinin İkamet Edenler Tarafından Günümüzde Kullanımı, Mustafa Kemal Üniversitesi Sosyal Bilimler Enstitüsü Dergisi, C:11, S:25, s:111-130, HATAY.
- Çelik, D. ve Yazgan, M.E. (2007). "Kentsel Peyzaj Tasarımı Kapsamında Tarihi Çevre Korumaya Yönelik Yasa ve Yönetmeliklerin İrdelenmesi" *ZKÜ Bartın Orman Fakültesi Dergisi*, Cilt:9, Sayı:11, Sayfa: 1-10.
- Çetin, B. (2010). Antakya (HATAY) Nüfusunun 1940-2008 Yılları Arasındaki Gelişimi ve Temel Özellikleri, Hatay Araştırmaları I, s. 179-225, HATAY.
- Çetintaş, B. (2016). Kültür Kavramının Kapsamı, Anlam ve Tanımları / Scope, Meaning and Definitions of the Concept of Culture. *Turkish Studies International Periodical for the Languages, Literature and History of Turkish or Turkic*, Volume 11/18, Winter 2016, p. 227-248, ISSN: 1308-2140, www.turkishstudies.net, Doi Number: [http:// dx.doi.org/10.7827/TurkishStudies.10082](http://dx.doi.org/10.7827/TurkishStudies.10082), ANKARA-TURKEY.
- Çoban, S. (2014). Mardin'de Yaşayan Yetişkinlerin Tarihi ve Kültürel Mirasa İlişkin Bilinçlilik Durumu" Ankara Üniversitesi Eğitim Bilimleri Enstitüsü, ANKARA.
- Dağıstan Özdemir, M. (2005). "Türkiye'de Kültürel Mirasın Korunmasına Kısa Bir Bakış" *Planlama Dergisi TMMOB Şehir Plancıları Yayını*, Ankara.
- Demir, A. (1996). Çağlar İçinde Antakya, Akbank Kültür ve Sanat Kitapları, İSTANBUL.
- Eke, F. ve Özcan, Ü. (1988). "Tarihî Dokunun Korunması ve Uluslararası Deneyimler, Mimarlık Dergisi", Sayı:2, 34-35, ANKARA.
- Güzelmansur, A. Salıcı, A. Altunkasa, F. (2007). "Kentleşme Ve Kentsel Yaşam Niteliği Arasındaki Etkileşimlerin Dış Mekânlar Açısından İrdelenmesi: Antakya Örneği", 38. ICANAS Uluslararası Asya ve Kuzey Afrika Çalışmaları Kongresi, vol.2, pp.511-524 ANKARA, TÜRKİYE.
- Harunoğulları, M. ve Cengiz, D. (2013). "Suriyeli Göçmenlerin Mekânsal Analizi: Hatay (Antakya)Örneği" Erişim Adresi: http://tucaum.ankara.edu.tr/wp-content/uploads/sites/280/2016/05/sem8_31.pdf Erişim Tarihi: 23.02.2017

- Hatay Valiliği, kültürel yapıların tescil ve kullanım durumlarını açıklayan tanıtım levhaları. İnternet kaynağı, www.mahallehotel.com, Erişim Tarihi: 10.02.2017.
- İstanbul Sismik Riskin Azaltılması ve Acil Durum Hazırlık Projesi (İSMEP) rehber kitabı, 2014, İstanbul.
- Kamacı, E. (2014). “2863 Sayılı KTVKK’nın Uluslararası Yasal Düzenlemeler Bağlamında Değerlendirilmesi” Odtü Mimarlık Fakültesi Dergisi, 31:2, 1-23.
- Kaypak, Ş. (2010). Antakya’nın Kent Kimliği Açısından İrdelenmesi, Mustafa Kemal Üniversitesi Sosyal Bilimler Enstitüsü Dergisi, C:7, S:14, s.373-392, HATAY.
- Kayserili, A. (2014). Erzurum Şehri’nin Kültürel Coğrafyası (Maddi Kültür Öğelerine Göre), Atatürk Üniversitesi Yayınları, No: 1036 Kazım Karabekir Eğitim Fakültesi Yayınları No :130, ERZURUM.
- Kurtar, C. (2012). Kentsel Kültürel Miras Yönetimi ve Rekreasyonla İlişkisi: ankaraHamamönü Örneği, Ankara Üniversitesi sosyal Bilimler Enstitüsü Yüksek Lisans Tezi, ANKARA.
- Kurtar, C. ve Somuncu, M. (2013). “Kentsel Kültürel Mirasın Korunması ve Sürdürülebilirliği: Ankara Hamamönü Örneği” Ankara araştırmaları Dergisi, 1(2), 35-47.
- Madran, E. (2009) “ Tarihi Osmanlı’dan Günümüze Tarihi Çevre- Tavrılar, Düzenlemeler” Matsa Basımevi, Ankara.
- Mersinligil, Ö ve Erişen, O. (1997). Antakya İmar Planı Ön Araştırması, ANTAKYA.
- Mumcu, A. (1969). “Eski Eserler Hukuku”, A.Ü. Hukuk Fakültesi Dergisi, C.26, pp.3-4,s.67,ANKARA.
- Ömeroğlu, C. (2006). Antakya Kentinin Özgünlüğü ve Günümüz Koruma Sorunlarının Antakya Kentsel Sit Alanında İrdelenmesi, Gazi Üniversitesi, Fen Bilimleri Enstitüsü Yüksek Lisans Tezi, ANKARA.
- Özgüç, N. (1988). “Şehirselsel Koruma ve Coğrafya”, İ.Ü. Edebiyat Fakültesi, Coğrafya Dergisi, S. 3, İSTANBUL.
- Sandal, E. (2008). “Sosyo-Ekonomik Temelli Kültür Coğrafyası Açısından Bir İnceleme: Adana Örneği” Coğrafi Bilimler Dergisi, 6(3), 53-67.
- Sargın, S. (2005). “Isparta’da Kentsel Koruma” Doğu Coğrafya Dergisi, Sayı:14, Sayfa: 251-282.
- Silverman, H. ve Ruggles, D. F. (2007). Cultural Heritage and Human Rights. H. Silverman ve D.F. Ruggles (Eds.).Cultural Heritage and Human Rights içinde (ss.3-22). USA.:Springer.
- Tanıtım broşürleri, Saklı Ev Kafe ve The Shahut Otel tanıtım broşürleri.
- Tümertekin, E., Özgüç, N. (2002). Beşeri Coğrafya, İnsan. Kültür. Mekân, Çantay Kitabevi, İSTANBUL.
- Tylor, E. B. (1920). Primitive Culture Researchesinto The Development of Mitologyi Philosophy, Religion, Language, Art and Custom, John Murray Publishers, LONDON.

-
- Ulusoy, B. Çengil, A. Özalp Konyar, H. Alpman, A. Açıkbaş, Ö. Türkölmez, E. ve Ezber, G. (2015). Hilton Antakya Müze Otel, Dilek Yarımadası, Travel Turkey İzmir, Gençlik Turizmi, TÜRSAB Dergisi Sayı 355, S.10-18, İSTANBUL.
- Ünsal, D. ve Pulhan, G. (2012). Kültürel Miras Yönetimi, Anadolu Üniversitesi Yayını No: 2573 Açıköğretim Fakültesi Yayını No: 1543
- Ünver, E. (2006). Sustainability of Cultural Heritage Management: “Keklik Street and Its Surrounding Conservation and Development Project, A Thesis Submitted to The Graduate School of Natural and Applied Sciences of Middle East Technical University.