



## Turkish Studies

International Periodical for the Languages, Literature and History of Turkish or Turkic  
Volume 12/26, p. 41-64

DOI Number: <http://dx.doi.org/10.7827/TurkishStudies.12005>  
ISSN: 1308-2140, ANKARA-TURKEY

---

### Article Info/Makale Bilgisi

Referees/Hakemler: Doç. Dr. Mehmet EKİZ –  
Yrd. Doç. Dr. Huriye ALTUNER

---

*This article was checked by iThenticate.*

## BOLAMAN YENİPAZAR (GÖLBAŞI) CAMİİ

Mehmet Sami BAYRAKTAR\*

### ÖZET

Ordu İli, Fatsa İlçesi, Bolaman Bucağı Gölbaşı mevkiinde, Fatsa-Ordu Devlet Karayolunun yanı başında yer alan cami “Yenipazar Camii” ve “Gölbaşı Camii” adlarıyla bilinmektedir. İnşa tarihi ve banisini belgeleyecek bir inşa kitabesi ve vakfiyesi bulunmayan yapı ile ilgili tespit edebildiğimiz tek belge Başbakanlık Osmanlı Arşivinde bulunan, camiye görevli tayini ile ilgili tarihsiz bir belgedir. 1946 yılı civarında okul olarak kullanılan ve buna dönük bir takım değişiklikler yapılan cami 1953 yılında tekrar camiye dönüştürülmüştür. 1946 yılı civarında yıkılan minaresinin yeniden yapımı aşamasında süren 2015 yılı esaslı restorasyonun ardından yapı bakımlı haldedir.

Caminin cephe düzeni, mimari elemanları ve taş bezeme kompozisyonları klasik devir sonrası batılılaşma devri içerisinde Osmanlı Baroğu ile uyuşmaktadır. Yenipazar Camii, dönemin üslubunu belirleyen başkent yapılarından sonra Anadolu’da çeşitli şehir ve kasabalarda yeni üslubu başkent örneklerine öykünerek az veya çok tekrarlayan camilerden biridir. Belirtilen özelliklere göre yapının 18. yüzyıl sonları ile 19. yüzyılın ilk yarısı arasında yapılmış olabileceğini düşünmekteyiz.

Cami bodrum kat ve üzerindeki zemin kattan oluşmaktadır. Dikine dikdörtgen planlı harimin üzeri kiremitle kaplı kırma çatı ile örtülüdür. Caminin asıl girişi olan kuzey cephede düzgün kesme taş işçilik ve taş kabartmalar görülmektedir. Diğer cephelerde moloz taş işçilik hâkimdir. İçerisi son derece yalın tutulan harimde mihrap ve doğu duvarda taş bezeme görülür. Plan, malzeme, cephe düzeni ve taş bezemelerinin yakın benzerleri çevre illerde görülen yapı, devrin özelliklerini yansıtan bir taşra uygulamasıdır.

**Anahtar Kelimeler:** Bolaman, cami, Osmanlı, Fatsa, mimari.

---

\* Yrd. Doç. Dr. Ondokuz Mayıs Üniversitesi Fen-Edebiyat Fakültesi Sanat Tarihi Bölümü, El-mek: ms.bayraktar@hotmail.com

---

## **BOLAMAN YENİPAZAR (GÖLBAŞI) MOSQUE**

### **ABSTRACT**

Located in Gölbaşı area of Bolaman town in Fatsa district of Ordu and also next to the state road of Fatsa-Ordu the mosque is known as “Yenipazar Mosque” and “Gölbaşı Mosque”. There is no inscription or foundation certificate for documenting the year of built and the constructor of the mosque except for a determined undated document from the Ottoman Archives of the Prime Ministry about to assign an attendant for the mosque. The mosque was used as a school with some changes about it in 1946 and then reconverted to a mosque in 1953. The minaret of the mosque was demolished in 1946 and reconstructed after a while. Now it is well conditioned in pursuit of the restoration process in 2015.

Facade design, architectural components and compositions of stone ornamentation of the mosque are consistent with the Ottoman Baroque Architecture in period of the Westernization following the Classical. Yenipazar Mosque is one of the mosques to imitate and perseverate more or less the capital constructions belong to the new style from various towns and cities in Anatolia following those which designate the style of the period. It is considered that the mosque was built between the end of 18th century and the early 19th century according to the stated characteristics.

The mosque has a basement and ground floors. The sanctuary has a vertical rectangle plan and hipped roof covering with tile lining. The North front which is portal facade of the mosque has cut stone working and stone reliefs. The other fronts of the mosque have rubble stone working. The interior is so simple and there are some stone ornaments in east wall and mihrab. The mosque has close resemblance with neighbor cities and the capital city in terms of plan, material, frontal order and stone decorations and in this way it is a rural application that reflects characteristics of the period.

### **STRUCTURED ABSTRACT**

Located in Gölbaşı area of Bolaman town on the coastline from 36 km. west side of Ordu city Yenipazar Mosque is presented and evaluated its situation in the traditional Ottoman architecture in this study. As a pupose of this study, the building which has not been subjected to any academic study yet is aimed to introduce to the art history literature. There are many buildings in the Black sea Region that have not been studied academically. Historical buildings in the Black Sea Region which are known less in comparison with other regions will contribute to the traditional Turkish architecture developed in Anatolia be understood clearly if they come to be known. This study is expected to contribute in this context.

Bolaman is a township in Fatsa district of Ordu city at the present time. It is known that the name of Bolaman came from Polemon the ruler

of this territory in Roman period, entitled the town “Polemonium” and transformed to Bolaman nowadays. Ordu and its surroundings with Bolaman witnessed to different cultures and settlements from ancient times as it is seen in all regions of Anatolia. It is understood that Bolaman was exposed to Turkoman settlements intensively before Ottoman conquest. Bolaman with Ordu came under the rule of Ottomans in 1427 and stayed under Ottoman domination until the collapse of Ottoman State. There are not so many historical buildings in Bolaman and its surroundings at the present time.

Located in Gölbaşı area of Bolaman town in Fatsa district of Ordu and at the junction of Ilıca the mosque is known as “Yenipazar Mosque” and “Gölbaşı Mosque”. There is no inscription or foundation certificate for documenting the year of built and the constructor of the mosque except for a determined undated document from the Ottoman Archives of the Prime Ministry about to assign a preacher for the mosque. It is understood from this document that an attendant was assigned to the mosque and the mosque was mentioned “Pazar-ı Cedid Mosque” which means “Yenipazar Mosque” in modern Turkish. The mosque was used as a school in 1946-47 after the proclamation of the Republic and then reconverted to a mosque in 1953 until a new school building was built. Now the building sustains its proper function as a mosque in pursuit of the extensive restoration process in 2015.

The mosque has a vertical rectangle plan at north-south axis and a masonry construction with hipped roof. The mosque has a basement and ground floors, covered with flat slab ceiling from inside and hipped roof from outside. There is a minaret base at the northwest corner of single space sanctuary of the building. The walls were built with rubble stones and clad with cut stones in certain parts. The windows were opened in a single storey and symmetrically on the walls of the sanctuary. The north front is the most decorated front of the mosque with elaborate workmanship. It is remarkable the meticulous cut stone working in the north front completely and window frames or certain parts of other fronts. Plaster, cornice and floor mouldings which overflowed from the walls slightly created a balanced and integrated frontal view determining the walls of the building horizontally and vertically. It is understood that the portal facade of the mosque is in the axis of prayer niche and the middle of the north front that was the most sumptuous front of the building at one time. The door opening which closed afterwards transformed to a door again in accordance with its original condition during the last restoration. The interior of the mosque is so simple. The wooden ceiling with no ornamental work was renewed similar to the original during the last restoration. Semicircular mihrab niche has flat arch with spherical intrados and plain borders is placed in the middle of the qibla wall.

Yenipazar Mosque has a vertical rectangular plan, covered with flat slab ceiling from inside and hipped roof from outside. These type of mosques were especially more intensive in the last period can be seen in the whole of the Ottoman cities. Ordu-Ünye Saray Mosque (1719-20) and Ordu Orta (Atik İbrahim Paşa) Mosque (1801-02) are similar buildings in the province. Giresun Görele Hasan Ağa Mosque (1907-08), Trabzon Tavanlı Mosque (1874), Samsun Pazar Mosque (Early 19th century) are some mosques with flat slab ceilings and hipped roofs in provinces of

---

**Turkish Studies**

Black Sea region. The meticulous cut stone working in the whole north front and plasters and windows in other fronts and also architectural units ornamented with stone carvings around the portal at north front created a monumental view for the building.

The mosque has facade design with meticulous working is considered to built and consistent with the Ottoman Baroque architecture which encountered in architecture between late 18th century and early 19th century. It is known that many researchers mention the period of Ottoman art approximately from 1720 to 1830 as "Turkish Baroque" or "Ottoman Baroque". This style was developed with European influence but not the same as European style. This style is simpler and developed as some kind of synthesis engage in Ottoman art and esthetics intensively. Extremely curved and plastically decorative surfaces, architectural components with new forms different from the Classic period were developed in the style closed with Rococo and Imperial styles in Ottoman art. It is contented with various architectural components in facades of the buildings and western forms are intensive in limited points of surfaces. In this context, Yenipazar Mosque is a typical rural application that reflects the general characteristics of the period.

Cornices with profiled moldings, simpler kind of floor mouldings, the similar hinged plasters and windows compose the entire facade to be perceived as a whole. It is known that Ottoman Baroque was reflected on facade designs finitely with profiled mouldings and plasters in many Anatolian buildings apart from the capital. In this context, Yenipazar Mosque is proper with the architecture of this period. It is encountered with the similar facades in many buildings as usual. Ordu Orta (Atik İbrahim Paşa) Mosque, Giresun Görele Hasan Ağa Mosque (1907-08), Samsun Pazar Camii from nearby places are similar examples to this building in this respect.

It might be told that the minaret had originally elaborate cut stone working as a whole, a square prismatic base reach up to close level of the cornice and a cylindrical body, a balcony pedestal consisted of horizontal profiles or stylized floral composition with acanthus leaves and ended with a baroque profiled cone by taking into consideration the characteristics of the period and the similar buildings nearby. It is understood that the north front of the building is extremely plain except from the stone ornaments on niche behind the mihrab and the pulpit. It is supposed that the same stone ornaments existed on window pediments previously.

Yenipazar Mosque refers to the Late Ottoman period following the Classical in view of the architectural characteristics as well as it has no inscription for documenting the year of building. Facade design, architectural components and compositions of stone ornamentation of the mosque are consistent with the Ottoman Baroque Architecture in period of the Westernization following the Classical. Yenipazar Mosque is one of the mosques to imitate and perseverate more or less the capital constructions belong to the new style from various towns and cities in Anatolia following those which designate the style of the period. It is

considered that the mosque was built between the end of 18th century and the early 19th century according to the stated characteristics.

**Keywords:** Bolaman, mosque, Ottoman, Fatsa, architecture.

Bolaman, günümüzde Ordu İli Fatsa İlçesi'ne bağlı bir bucaktır. Bolaman'ın adının Roma döneminde yörenin idaresini elinde bulunduran Polemon'dan geldiği, kentin "Polemonium" şeklinde adlandırıldığı, tarih boyunca hemen hemen hep buna yakın telaffuz edilerek günümüzde de Bolaman'a dönüştüğü anlaşılmaktadır (Özdemir 2006: 133-134).

Anadolu'nun her yöresinde görüldüğü gibi Bolaman'ın içerisinde bulunduğu Ordu ve çevresi de eski çağlardan beri farklı kültürlerle ve yerleşmelere sahne olmuştur. Tarih öncesi dönemde Bolaman'a yakın bölgelerden Ünye'de Paleolitik çağın sonlarına doğru bazı kalıntılar tespit edildiğine bakılarak (Özdemir 2006: 122) bu civardaki ilk yerleşimlerin bu dönemde başlamış olabileceği düşünülebilir. Aynı yörede, Neolitik Kalkolitik ve Tunç çağı buluntularına rastlanmış, tarihi çağlarda MÖ. 2000 yıllarında Gaşkalar (Kaşka), MÖ 9. yüzyıldan itibaren yöreye sırasıyla Amazonlar, Kimmerler (M.Ö. 675'lerde), Miletliiler (M.Ö. 656'larda), Persler (M.Ö. 547), Makedonyalı İskender (M.Ö. 334) ve komutanları (M.Ö. 312- 280) hâkim olmuştur (Özdemir 2006: 122-130,140-141). Orta ve Doğu Karadeniz Bölgesi'nde, M.Ö. 400 yılında Kolhlar, Driller, Mossinoikler, Halibler ve Tibarenler gibi yerli halklar yaşamış, daha sonra bölgede Pontus Devleti (M.Ö. 280-63), Roma İmparatorluğu hâkimiyeti (M.Ö. 63) görülmüş, Roma İmparatorluğu'nun bölünmesiyle 395 yılında Bizans (Doğu Roma) İmparatorluğu'nun denetimine giren yöre, İlhanlı, Danişmendli, Trabzon Rum İmparatorluğu mücadelelerine sahne olmuş (Özdemir 2006: 124,128-154 ; Yediyıldız 2007: 367) ayrıca Peçenek izlerine rastlanılmıştır (Demir 2002: 401 ; Çebi 2002: 15-25). 1204 yılında Trabzon Rum İmparatorluğunun hâkimiyetine giren Bolaman 1270 yıllarından 1380'li yıllara kadar başta Hacı Emiroğulları Beyliği olmak üzere<sup>1</sup> Türkmenler ve Trabzon Rum İmparatorluğu arasında birkaç kez el değiştirmiştir (Öztürk 2012: 510). 1398 yılında Hacıemiroğulları Beyliği, Osmanlı hâkimiyetini kabul etmiş, bu yıllarda Osmanlı himayesinde bulunan ve Hacıemiroğlu ailesince yönetilen beylik, 1402 yılında Osmanlı'nın Ankara Savaşı'nı kaybetmesi neticesinde tekrar bağımsız kalmıştır. Ordu yöresi,1427 yılında kesin olarak Yıldırım Bayezid tarafından Osmanlı idaresine alınmış ve 1455-1613 yılları arasında batıda Bolaman Çayı ile doğuda Aksu arasında kalan kesim "Vilayet-i Bayramlı" şeklinde adlandırılmıştır (Yediyıldız 2007: 367 ; Özdemir 2006: 122). Bolaman'ın Osmanlı fethi öncesinde yoğun bir Türkmen iskânına maruz kaldığı anlaşılmaktadır (Öztürk 2012: 510).

Osmanlı idaresinde Bolaman'ın 1520 yılında Rum Eyâleti, Canik Sancağı, Satılmış Kazasına bağlı bir nahiye, 1647 dolaylarında Trabzon Eyâleti, Ordu Sancağına bağlı bir kaza, 1868 yılında Trabzon Eyâleti, Trabzon Sancağı, Ordu Kazasına bağlı bir nahiye, 1924 yılında Ordu İli, Fatsa Kazasına bağlı bir nahiye olduğu görülmektedir (Sezen 2006: 88).

17. yüzyılda Ordu yöresinde ve yapılan tahrirlerde günümüzde sahilde bulunan Bolaman, Perşembe, Ordu, Piraziz, Bulancak gibi kasaba ve şehirlerin henüz teşekkül etmediği görülmektedir.

<sup>1</sup> "Trabzon Rum İmparatorluğu'nun 1277 yılında Sinop'a saldırması ve Çepniler tarafından bozguna uğratılmasıyla, diğer bazı Türk grupları Samsun sahil şeridini takiben doğuya doğru ilerlemiş, Canik dağları gerisindeki Türk grupları ise Bolaman, Melet, Harşit ve Aksu vadilerini takiben sahile inmeye çalışmışlardır. Önce Niksar'ın doğusunda kurulmuş olan Hacı Emirli Beyliği, faaliyetlerini geliştirmiş ve Hacı Emiroğlu Süleyman Bey'in fethiyle birlikte sahaya Çepni, Evmir, Karkın, Alayundlu, Bayındır, İğdir gibi Oğuz boyları gelip yerleşmişlerdir. Dolayısıyla Ordu yöresinin Türk denetimine, Fatih'in 1461'de Trabzon'u fethiyle değil, daha önce Hacı Emiroğulları Beyliği döneminde geçtiği anlaşılmaktadır." (Özdemir 2006: 150).

Bu dönemlerde söz konusu şehirlerin bulunduğu bölgelerin idare merkezleri hep iç kısımlarda bulunmaktadır (Baş 2012: 286). Bolaman yörede gayrimüslim nüfusun önemli sayıda görüldüğü yerlerden biri olmuştur.<sup>2</sup> 1886'da Bolaman'da 231 hanede 875 Batum muhacirin iskân edildiği (Baş 2012: 271-72), dolayısıyla bu iskânın kasabanın büyümesine vesile olduğu söylenebilir. Yeni Pazar Camii'nin inşa edildiği dönemde kasabanın nüfus ve yerleşme bakımından günümüzdekine yakın bir görünüme sahip olduğu varsayılabilir. Bolaman'ın 2016 yılı itibarıyla nüfusu 4974'dür.<sup>3</sup>

Günümüzde Bolaman ve çevresinde pek fazla tarihi yapı bulunmamaktadır. Tarihi yarımada yer alan ve Roma dönemine kadar indirilen kaleye ait sur kalıntıları, Bolaman'ın en eski eserlerindedir.<sup>4</sup> Canik yöresinde hüküm süren 19. yüzyılın meşhur ayan ailesi Hazînedarzâdelerin kurucusu Hazînedarzâde Süleyman Bey'in<sup>5</sup> 1811 yılında yaptırdığı gösterişli konak, Roma prensi Polemon'un yaptırdığı sanılan kalenin yıkık sur duvarları üzerinde yükselmektedir (Öztürk 2012: 5111). Konağın bitişiğinde Komnenoslardan kalma olduğu sanılan bir kilise ve yakınlarındaki iki Osmanlı konağı, tarihi yarımada'daki sayılı eserlerdir<sup>6</sup> (Breyer - Winfield, 1985: 111-115; Toparlak vd. 2010: Öztürk 2012: 511; 193-197, 203; Pala 2015: 169-174). Bolaman'ın merkezinden 5 km. kadar batıda kalan Yenipazar Camii, bu caminin yakınındaki Yerebasmazlar Konağı (19. yüzyıl ortaları) ve kasabanın muhtelif yerlerinde çoğu geç devirden (19. yüzyıldan) kalan kâğıt ve ahşap karkas konutlar, kasabadaki ayakta kalan diğer tarihi binalardır (Toparlak vd. 2010: 225-229). Bu çalışmada Ordunun 36 km. batısında, sahil yolu üzerinde bulunan Bolaman'a bağlı Gölbaşı mevkiinde yer alan Yenipazar Camii tanıtılıp değerlendirilecektir.

### **Bolaman Yenipazar Camii**

Ordu İli, Fatsa İlçesi, Bolaman Bucağı Gölbaşı mevkiinde, Ilıca yol ayrımında, denize sıfır konumda Fatsa-Ordu Devlet Karayolunun yanı başında yer alan cami "Yenipazar Camii" ve "Gölbaşı Camii" adlarıyla bilinmektedir (Foto.1-3).

Mülkiyeti Bolaman Belediyesine ait olan cami, güneydoğudan kuzeybatıya doğru hafifçe alçalan bir alanda bulunmaktadır. Kuzey cephesi belirtilen yola 2 m. mesafededir (Foto.1-2). Yapının batısında, kıvrılarak caminin güney cephesinden devam eden bir yol bulunmaktadır. Doğusunda birkaç metre mesafede yeni cami lojmanı bulunan yapının etrafı, doğu cephesinin güney kesimi hariç olmak üzere açıktır (Foto.1,3-5).

### **Tarihçe**

İnşa kitabesi bulunmayan caminin banisi ve inşa tarihine ışık tutacak bir belgeye rastlanılmamıştır.<sup>7</sup> Cami girişinde yer alan "Gölbaşı (Yenipazar) Camii Y. T.1870" ifadelerinin yazılı

<sup>2</sup> "1455'te Ordu bölgesinin nüfusu 6651 müslüman, 360'ı Milas, 166'sı Bolaman, Vona, Öksün (Balancak) ve Bendehor ile (Piraziz) Habsamana kalelerinde olmak üzere 526 hıristiyan-Rum aileden ibaretti. Gayri müslim nüfus, dışarıdan gelen göçlerle desteklenerek varlığını Cumhuriyet'in başlarına kadar korudu. Lozan Antlaşması'yla da mübâdeleye tâbi tutuldu." (Yediyıldız 2007: 369).

<sup>3</sup> <http://www.nufusune.com/151071-ordu-fatsa-bolaman-mahallesi-nufusu>

<sup>4</sup> Yöreyi 1817 yılında ziyaret eden Bijişkyan, "eskilerin ırmağın yanında gösterdikleri Bolaman şehrinin" kalıntılarından söz ederken ılıca, hamamlar ve kilise kalıntılarında söz etmektedir (Bijişkyan 1968: 36). Ancak belirttiği yerin günümüz Bolaman'ı olup olmadığı, dahası aynı eserde Fatsa diye tanıttığı şehrin bugünkü Bolaman olabileceği de net değildir (Pala 2013: 87).

<sup>5</sup> Hazînedarzâde Süleyman Bey ile ilgili ayrıntılı bilgi için bkz. Karagöz, 2009 ; Beşirli, 2001: 327-343.

<sup>6</sup> Bolaman'ın tarihi yapıları ile ilgili olarak bkz. Breyer - Winfield, 1985: 111-115 ; Büktel 1989: 55-57 ; Toparlak vd. 2010: 193-197,203 ; Pala 2015: 169-174.

<sup>7</sup> Yapının inşasıyla ilgili yöredeki bir rivayete göre cami yöre sakinlerinden biri tarafından başlangıçta kilise olarak yapılmaya başlanmış ancak baninin Müslüman olması üzerine yapıyı inşası sürerken cami olarak bitirmeye karar vermiş ve yapı cami olarak tamamlanmıştır. Caminin kibleye göre olması gereken konumda oluşu bu rivayeti kuşku hale getirmektedir. Yapının restorasyonu sırasında bu rivayeti dikkate alan yetkililerin camide kiliseye işaret eden bir unsura rastlamadıkları, S.K.V.K.K. Arşivinde, 52-03-30 numaralı dosyada bulunan ve Müze Araştırmacısı Bayram Çelik

olduğu Latin harfli yeni yazıttaki, “Y. T.” kısaltması ile yapılış tarihine işaret eden tarihin doğruluk derecesi bilinmemektedir.<sup>8</sup>

Cami ile ilgili tespit edebildiğimiz tek belge olan Başbakanlık Osmanlı Arşivinde bulunan yapıya hatip tayini ile ilgili tarihsiz bir belgedir.<sup>9</sup> Belgede yapı bugünkü Türkçe ile “Yenipazar Camii” şeklinde ifade edilebilecek “Pazar-ı Cedid Camii” adıyla anılmakta ve camiye bir görevli atandığı anlaşılmaktadır.

Caminin cephe düzeni, mimari elemanları ve özellikle kuzey cephede yoğunlaşan taş bezemenin karakteri inşa tarihi konusunda fikir vermektedir. Belirtilen hususlar aşağıda tekrar değinileceği üzere klasik sonrası Osmanlı Baroğu dönemine işaret etmektedir. Bunlara bakılarak yapının 18. yüzyıl sonları ile 19. yüzyılın ilk yarısı arasında yapılmış olabileceğini düşünmekteyiz.

Cumhuriyetin ilanından sonra 1946-47 yıllarında yapı okula dönüştürülmüş 1953’de yeni bir okul binası yapılıncaya kadar tekrar camiye çevrilmiştir.<sup>10</sup> Okula dönüştürülürken kuzeyde yer alan merdivenin batıya taşınarak kuzeydeki girişin kapatıldığı (Foto.1-3), batıdaki bir pencerenin kapıya dönüştürülerek batı cephenin giriş olarak düzenlendiği, minarenin okul olacağı gerekçesiyle yıkıldığı<sup>11</sup>, tekrar camiye dönüştürüldüğü yıllarda harimin kuzeyine bir kadınlar mahfili ve bir imam odası yapıldığı anlaşılmaktadır.<sup>12</sup> Ordu Büyükşehir Belediyesi tarafından, anılan Belediye ve Vakıflar Genel Müdürlüğü<sup>13</sup> denetiminde 2015 yılında yapılan kapsamlı bir restorasyonun<sup>14</sup> ardından

tarafından hazırlanan Sanat Tarihi Raporu ve diğer belgeler incelendiğinde görülmektedir. Yapı üzerindeki incelemelerimizde, rivayeti doğrulayacak veya destekleyecek herhangi bir unsura rastlanılmamıştır. Yapının kiliselerde olması beklenen doğu-batı doğrultusunda değil de İslami kibleye uygun olarak kuzey-güney doğrultusunda inşa edildiği dikkat çekmektedir. Gerçi kiliselerde kible uygulamasının çok sabit ve evrensel olmadığı da ayrıca bilinmektedir (Güç 2002: 1-30).

<sup>8</sup> Kimi zaman bir belge ile bağlantılı olarak yazılan fakat belge ve bağlamı unutulmuş bu tür yeni yazıtların bazen doğru ve isabetli olduğu -zamanla başka bilimsel bulguların ortaya çıkmasıyla- görülmektedir. Bu yazıtın Bolaman eski Belediye başkanlarından Nurettin Yerebasmaz tarafından, caminin yapılış tarihi yaklaşık olarak araştırılarak sözlü bilgilere göre yazdırıldığı, 1927 doğumlu başkanın ifadelerine göre minarenin şerefe kısmının kendinden önce depremde yıkılmış olduğu, minarenin şerefe kısmını hiç görmediği, minarenin altının kare üst kısmının yuvarlak ve taşlardan inşa edildiği anlaşılmaktadır (S.K.V.K.K. Arşivinde, 52-03-30 numaralı dosyada bulunan Özgün Yücetürk (Mimar) ve Rabia Yaylak (Mimar) tarafından kaleme alınan 11325 numaralı Rölöve Restitüsyon Restorasyon Raporları).

<sup>9</sup> “Tarih :29/Z/1215 (Hicri) Dosya No :1479 Gömlek No :52 Fon Kodu :HAT

*Bolaman kazasında Pazar-ı Cedid Camii hütabetinin Abdullah Halife’ye tevcihi. a.g.y.tt”* (<https://katalog.devletarsivleri.gov.tr/Pages/Arama/DetayliArama.aspx>). Belge özetinde Hicri 29 Zilkade 1215 tarihi görülmekle birlikte belgenin aslında bu tarih bulunmamaktadır. Başbakanlık Osmanlı Arşivi yetkilisi Fuat Recep Bey, belge özetinde yer alan “a.g.y.tt.” kısaltmasının “adı geçen yıl tahmini tarih” anlamına geldiğini ve tarihsiz belgelerde arşiv uzmanlarının yaklaşık bir tarih belirlemek için belgenin bulunduğu dosyadaki diğer belgelere bakarak belgelerde görülen ortalama bir tarihi veya son tarihi -kimi zaman yılın son günü olan 29 Zilhicce şeklinde gün ve ay yazarak- tarihsiz belgelere tahmini bir tarih olarak belirtilen kısaltma ile birlikte kaydettiklerini ifade etmiştir. Bu durumda Miladi karşılığı 1801’e denk düşen bu tarihi ihtiyatla karşılamak gerekmektedir.

<sup>10</sup> Bu bilgiler 20 yıl kadar Yenipazar’da muhtarlık yapan 80 yaşındaki Şükrü Bağdatlı Bey’den edinilmiştir. Kendilerine bu vesile ile bir kez daha teşekkür ederiz.

<sup>11</sup> Kasım 2017’de Şükrü Bağdatlı ile yapılan kişisel görüşme. Şükrü Bey, caminin bodrum katının uzun yıllar tuz deposu olarak kullanıldığını belirtmiştir. Caminin okula dönüştürüldüğü yıllar, Nurettin Yerebasmaz’a göre 1937 yılı dolaylarıdır (S.K.V.K.K. Arşivinde, 52-03-30 numaralı dosyada bulunan Özgün Yücetürk ve Rabia Yaylak tarafından hazırlanan 11325 numaralı Restitüsyon ve Restorasyon Raporları).

<sup>12</sup> S.K.V.K.K. Arşivinde, 52-03-30 numaralı dosya.

<sup>13</sup> S.K.V.K.K. Arşivindeki 52-03-30 numaralı dosyada görüldüğü üzere, 2863 sayılı yasanın 10. Maddesinde “gerçek ve tüzel kişilerin mülkiyetinde bulunan cami, türbe, han, hamam, vb. tescilli kültür varlıklarının korunması ve değerlendirilmesi Vakıflar Genel Müdürlüğüne yürütülür” hükmü gereğince restorasyon kapsamındaki tüm proje ve raporlar Samsun Vakıflar Bölge Müdürlüğüne denetlenmiştir.

<sup>14</sup> S.K.V.K.K. Arşivinde, 52-03-30 numaralı dosyaya göre; 52 pafta 1280 nolu parselde yer alan cami, Samsun Kültür ve Tabiat Varlıklarını Koruma Kurulu (S.K.T.V.K.K.) tarafından 15.11.2003 – 815 tarih ve sayılı karar ile tescil edilmiş, basit onarım talebi üzerine ilgili mevzuat hükümlerince koruma grubunun belirlenmesi gerekli görüldüğünden yine S.K.T.V.K.K. tarafından 23.12.2006-47 tarih ve sayılı karar ile koruma grubunun 1. Grup olarak belirlendiği

## Turkish Studies

yapı, cami olarak asli işlevini sürdürmektedir. Restorasyon öncesinde caminin çatısının çökecek dereceye geldiği, saçaklarının döküldüğü, duvarlarında yer yer çatlaklar oluştuğu, kornişinde kırılma ve kopmalar, dış cephe taşlarında kirlenme, bitkilenme ve kararmalar, taşlarda erimeler olduğu tespit edilmiş, kırılma kopma ve erime görülen yerler aslına uygun olarak tamamlanmış veya yenilenmiş, kararan taş yüzeyler ise uygun kimyasallarla temizlenmiştir.<sup>15</sup>

### Plan Özellikleri

Cami kuzey güney ekseninde uzanan dıştan 17.75 x 12.06 m. ölçülerinde<sup>16</sup> dikine dikdörtgen planlı ve kırma çatılı kâgir bir binadır.<sup>17</sup> Bodrum ve üzerindeki zemin kat olmak üzere iki yapı katına sahip caminin harimi, içten düz tavan, dıştan dört omuz kırma çatıyla örtülüdür (Çiz.1-9). Kuzey güney ekseninde uzanan dikdörtgen planlı bir mekândan ibaret olan bodrum katına, batı cephesinde eksenin kuzeyine yakın konumdaki dikdörtgen açıklıklı bir kapı ile ulaşılır (Foto.1). Yapının tek mekânlı hariminin kuzeybatı köşesinde bir minare kaidesi bulunmaktadır. Okula dönüştürüldüğü yıllarda yıkılan minarenin restorasyon kapsamında yeniden inşası yönünde karar alınmış fakat henüz yapılmamıştır. Batı cephedeki merdivenle ulaşılan yapının asıl girişinin kuzey cephedeki sonradan kapatılan kapı olduğu anlaşılmaktadır (Foto.6).

Yapının asıl katını oluşturan zemin kat, fevkani tarzda bodrum ile hemen hemen aynı taban ölçülerinde -cephelerde hafifçe içe çekilerek- onun üzerinde yükselir (Foto.2, Çiz.1,3-5). Dıştan 17.38 x 11.83 m. ölçülerindeki harim duvarlarında, kimi kesimlerde hizaları küçük farklılık gösteren fakat genel itibarla simetrik düzende diyebileceğimiz, tek kat haline, ince uzun dikdörtgen açıklıklı pencereler açılmıştır (Çiz. 6-9, Foto.7-9,11). Yapıyı iyi derecede aydınlatan içeriye doğru genişleyen basık kemerli açıklığa sahip (içte) mazgal türü pencereler<sup>18</sup> kuzey ve güneyde aynı hizada ikişer, doğu ve batıda ise hizaları biraz değişir halde dörder olmak üzere toplam 12 adettir.<sup>19</sup> Bodrum duvarlarında kuzey ve doğu yönde pencere görülmezken (Foto.7-9) batı ve güney cephelerde dar, dikdörtgen açıklıklı, ikişer mazgal pencere bulunur.<sup>20</sup> (Foto.5,7). Güneydeki pencereler arazinin doğu kesimde yükselmesi nedeniyle tam orta hiza ve batı köşeye yakın açılmıştır. Batı cephede pencereler duvarın güney kesimine yakın konumdadırlar. Zira batı duvarın orta kesiminde harime açılan kâgir merdiven, kuzey kesiminde ise bodrum kata açılan kapı bulunmaktadır.

### Malzeme ve Teknik

Harimin 0.90 m. kalınlıktaki duvarları, belli kesimlerde kesme taş kaplı olmak üzere, moloz taşlarla inşa edilmiştir. Bodrum katın yer yer kesme taş, yer yer kaba yonu ve moloz taş örgülü duvarlarının kalınlığı kuzeyde 1.26 m., diğer cephelerde 1m. dir. Kuzey cephede zemin katının tamamında, diğer cephelerde ise pencere çevreliklerinde ve belli kesimlerde muntazam kesme taş işçiliği dikkat çeker. Kuzey cephe dışındaki diğer cephelerde kesme taş işçiliğinin görüldüğü kesimler; bodrum kat ile zemin katı ayıran ve yapının dört yanını dolanan kat silmesi, yapının çevresini kesintisiz dolanan korniş ile düşey konumlu pilasterler ve pencere çevrelikleridir (Foto.2,4,7 Çiz.9,10-12).

anlaşılmaktadır. “Basit onarım” talebi üzerine başlayan işlemler, Kurulun esaslı onarımı lüzumlu görmesi üzerine restorasyon, “esaslı onarım” kapsamında sürdürülerek sonuçlanmıştır.

<sup>15</sup> S.K.V.K.K. Arşivinde bulunan 52-03-30 numaralı dosya.

<sup>16</sup> Ölçü yapının tabanı (bodrum kat) itibariyledir. Kuzey cephenin batı köşesindeki minare kaidesi dâhil edildiğinde cephenin uzunluğu 12.05 m. yerine, 14.60 m. olmaktadır.

<sup>17</sup> Binanın toplam yüksekliği -bodrum katı ile çatı mahya sırtı arası- takriben 10.60 m.dir.

<sup>18</sup> Dışta 0.90 m. civarında olan pencere açıklıkları, içe doğru mazgal şeklinde 1.60 m.ye kadar genişlemektedir.

<sup>19</sup> Sonradan kapıya dönüştürülen pencere hariç tutulursa pencere sayısı 11'e düşmektedir.

<sup>20</sup> Pencerelerden güneydekiler ile batıdaki bir pencere, sonradan kapatılmış iken restorasyonda aslına uyularak açılmıştır.



## Cepheler

Caminin cepheleri simetrik ve dengeli bir görüntü verir. Tüm cephelerde bir sıra, kesme taş, kat silmesi ile son bulan bodrum kat, güney cephenin batı köşesinde arazi zemininden 0.75 m. yükselirken aynı cephenin doğu köşesinde yol seviyesindedir (Foto.5). Kuzeye inildikçe arazi alçaldığından kot farkı 2.25 m.yi bulmaktadır (Foto.2-3,Çiz.6). Zemin katta, kat silmesi ile korniş arasında düzgün bir hat oluşturan 0.50 m. genişlikteki zarif pilasterler, yapının köşelerinde ve cephelerde değişen sayıda görülmektedir (Çiz.6-9). Köşedekiler hariç olmak üzere pilasterler güneyde iki, doğu ve batıda üçer adettir. Duvardan 5 cm. taşırılan pilaster, kat ve korniş silmeleri yapının duvarlarını yatay ve düşey olarak sınırlandırarak dengeli ve bütüncül bir cephe görünümü sağlamıştır. Pilasterler tabanda yatay profilli altlık şeklinde başlamakta, çatı hizasında profilsiz düz bir şekilde kornişle birleşmektedir (Foto.7-8, Çiz.11). Kademeli ve profilli kornişin sınırlandırdığı duvarlar üzerinde Marsilya kiremitleriyle kaplı dört omuzlu kırma çatı yükselmektedir. Restorasyonda çatının büyük ölçüde yenilendiği, kaplamanın asli halde de Marsilya kiremiti olduğu anlaşılmaktadır.<sup>21</sup>

## Batı Cephe

Son cemaat yerinin görülmediği yapıda, harime bugün batı cephenin orta kesiminde bulunan ve sonradan (1946 yılı dolaylarında) buradaki pencerenin bozularak kapıya dönüştürülmesi ile yapılan kapıdan girilmektedir. Basit dikdörtgen açıklıklı kapıya, “U” şeklinde, iki kollu, ortasında 2.05 x 1. 65 m. ölçüsünde bir sahanlık bulunan zeminden 1.70 m. kadar yükselen 12 basamaklı kâgir bir merdivenle ulaşılır (Foto.1-3,Çiz.2-3). Son restorasyondan önce kapı önünde basit, tek eğimli, derme çatma bir sundurma bulunmaktaydı.<sup>22</sup> Restorasyonda üç omuzlu ve yapının çatısında olduğu gibi oluklu kiremitlerle kaplı, batı kenarda kare kesitli iki direğin desteklediği bir sundurma yapılmıştır (Foto.3-7).

Batı cephenin kuzey kesiminde 2.25 m. kadar yükselip zemin kat hizasında bir silme ile son bulan 2.50 x 2.94 m. ölçülerinde bir alana oturan minare kaidesinin bulunduğu hizada, batı duvarda minareyi harime bağlayan dikdörtgen açıklıklı dar bir kapı açıklığı bulunmaktadır (Foto.2-3). Batı cephedeki bodrum ve harime açılan kapı kanatlarında olduğu gibi bu kanatlar da restorasyonda yapılan yeni unsurlardır. Batı cephede yer alan pencere söveleri, duvar yüzeyinden hafifçe ileri taşırılan düzgün kesme taş işçilikleriyle duvarlarda vurgulanmış yalın unsurlardır. Pencerelemin üzerinde kör basık kemerli alınlıklar yer alır.

## Doğu Cephe

Doğu cephedeki düzen, minare ve giriş düzeni hariç, batıdaki aynıdır. Doğu cephede, minare ve giriş kapısı görülmez (Foto.4,8, Çiz.7).

## Güney Cephe

Güney cephe, doğu ve batı ile pencere sayısı bakımından farklılık göstermek dışında bunların aynı bir görünüm verir (Foto.4-5,Çiz.8). Güney cephede mihrabın bulunduğu orta kesimde zemin kat hizasında, kat silmesinden itibaren değişik boyut ve sıra yüksekliğine sahip, üst üste sıralanmış, pencere yüksekliklerinin yarı hizasına kadar yükselen kesme taş örgü, diğer kesimlerdeki moloz taş örgüden farklı bir görünüm vermektedir. Bunun sebebi belli olmamakla özellikle mihrap ekseninde olması dikkat çekmektedir.<sup>23</sup>

<sup>21</sup> S.K.V.K.K. Arşivinde bulunan 52-03-30 numaralı dosyada bulunan Özgün Yüçetürk ve Rabia Yaylak tarafından hazırlanan 7291 numaralı Rölöve ve Restorasyon Projesi Fotoğraf Dosyası.

<sup>22</sup> 7291 Numaralı Rölöve ve Restorasyon Projesi Fotoğraf Dosyası.

<sup>23</sup>Bu, muhtevanın bilemediğimiz bir tadilat veya benzeri bir durumun işareti sayılabilir.

### Kuzey Cephe

Caminin asıl kapısı, vaktiyle yapının en gösterişli cephesi olan kuzey cephesinin ortasında, mihrap ekseninde olduğu anlaşılmaktadır (Çiz.9, Foto.6,9). Sonradan kapatılan kapı açıklığı son restorasyonda aslı haline uyularak tekrar kapıya dönüştürülmüştür. Ancak yapıya sonradan açılan batı kapısı ile ulaşılmasına karar verildiğinden yoldan 2. 25 m. kadar yüksekte olan kuzeydeki kapıya ulaşım için yapılması gereken kâgir merdiven restorasyonda yapılmamış, bunun yerine basit ahşap bir merdiven yapılmıştır (Foto.9). Kuzey cephenin yoğun ve hızlı seyreden şehirlerarası araç trafiğine açık olan yola sadece birkaç metre mesafede oluşu, yapılacak merdivenin neredeyse yola basacak olması, bu cepheden gelen gürültü ve kısmen de deniz cephesinin nem ve rüzgârlı oluşu, yapı girişinin sonradan düzenlenen batı cephede kalması yönünde karar alınmasında etkili olmuştur.<sup>24</sup>

Kuzey cephe, yapının özenli işçiliğe sahip en süslü cephesidir (Çiz.9, Foto.9). Bodrum kat hizasında, minare kaidesi hariç olmak üzere moloz taş işçiliğın görüldüğü kesimde hiçbir dekoratif unsur görülmez. Bunun yukarıdaki zemin katı oluşturan kesimin tamamında ve minare kaidesinde, muntazam kesme taş işçiliği ve simetrik düzenli taş kabartmalı bir cephe programı görülür. Zemin katta orta ekseninde yuvarlak kemerli bir kapı, kapının iki yanında birer dikdörtgen açıklıklı pencere bulunur. Duvar köşelerinde ve pencerelerin kapıya yakın kesimlerinde yer alan pilasterler, kapının iki yanındaki çifte sütunceler, kapı üstündeki kitabelik ve diğer cephelerdeki aynı olan kademeli profilli silmelerden oluşan korniş ve kat başlangıcında görülen yalın profilli kat silmesi, simetrik ve tutarlı cephe düzenini tamamlar. Belirtilen yatay ve dikey unsurlar cepheye dengeli bir şekilde yerleştirilmiştir.

Cephe boyunca uzanan taç kapının yuvarlak kemerli açıklığı 0.75 m. kadar derinliğe sahiptir. Kapı bu haliyle tipolojik bakımdan derinliği az olan bir eyvan türü taç kapı görüntüsü vermektedir (Foto.10). Kapı kanatları, batı cephedeki kapı kanatları gibi son restorasyonda yapılan yeni elemanlardır.

Kapı açıklığının hemen üzerinde 2.08 x 0.50 m. m. ölçülerinde yatay dikdörtgen şeklinde içi yalın ve oval bir kartuşla çok hafif çökertilen boş bir kitabelik yer alır (Çiz.13-14, Foto.11-12). Kapının iki yanındaki simetrik düzenli çifte sütunceler, profilli silmeler ve kare şeklinde pano ile başlayıp yalın birer altlık, yarım daire şeklinde alt ve üstte birer ince bilezikle sınırlanan yalın bir gövde, yukarıya doğru genişleyen stilize bitkisel kıvrımlı başlıklar ve kitabeliği sınırlayan bir bezemeli üst pano ile son bulur (Çiz.15, Foto.11-12). Kare şeklinde birkaç kademeli ince ve profilli silmelerle sarılan bu panolar, dairevi stilize rozetlerdir. Kaidelerde bunların benzeri dairevi kompozisyonlar görülmekle birlikte oradakiler merkezden dağılan ışınlar şeklinde güneş kursu benzeri bir kompozisyon<sup>25</sup> ile bunun yanında yer alan küçük dikine dikdörtgen bir pano içerisinde istiflenmiş stilize bitkisel kıvrımlardır (Çiz.16, Foto.13). Çifte sütuncelerin kaideleri, kapı açıklığının iki yanında, cepheye bakar şekilde ve açıklığın iç yanını dolanan iki kademeli bir düzenleme göstermektedir. Yukarıda değindiğimiz bezemeler, sütuncelerin üst kısmındaki panolarda olduğu gibi sadece cepheye bakan yüzlerde yer alır. Panoları ve sütunce başlıklarını saran profilli silmeler, cepheden 17 cm. kadar dışarıya taşınarak cepheye hareket ve derinlik katmaktadır (Çiz.14, Foto.11-12).

Cephenin diğer hareketli dekoratif unsuru, tam simetrik düzende ele alınan pencere çevreligidir (Foto.9). 1.55 x m. 2.40 m. ölçülerindeki dikine dikdörtgen pencere açıklıkları, dört yandan profilli söve ve lentolarla sarılıdır. Stilize akantus kıvrımlarıyla başlayıp profilli bir silme ile son bulan alt söve, iki yanda duvar yüzeyinden hafif ileri taşınan ve içerisinde profilli silmelerle

<sup>24</sup> S.K.V.K.K. Arşivinde bulunan 52-03-30 numaralı dosya. Yapının ilk inşa edildiği dönemdeki sahil yolu daha dar idi. Yol çift yönlü olarak genişletilince caminin kuzey cephesindeki alan iyice daralmıştır.

<sup>25</sup> Kapının sağında (batı) bulunan panoda, hafif kırık ve erimeler görülmektedir.

oval çerçeve oluşturan söveler ve üstte içi geometrik oymalı basık dairevi alınlık görünümlü lento, pencere çevreliğini oluşturmaktadır (Çiz.10). Diğer cephelerdeki pencerelerin çevrelikleri yalın kesme taş işçilik göstermekteyken bu cephedeki pencerelerde yukarıda belirtilen akantus yaprağı ve geometrik kompozisyonlu oymalar görülmektedir. Ayrıca kuzey duvardaki pencereler diğerlerinden daha büyüktür.

Caminin pencerelerinde dikkat çeken bir başka husus alınlık kesimlerindeki basık kemer alınındaki deformasyondur. Mevcut görüntü, muntazam kesme taş yüzeyde sonradan kazınarak deforme edilmiş bir kompozisyonun, vaktiyle tüm pencerelerde simetrik düzende işlenmiş olduğu izlenimi vermektedir (Foto.3-5,9). Caminin okula dönüştürülmesi üzerine veya şayet kilise olarak yapımına başlandı ise camiye dönüştürülmesi ile camiye uygun düşmeyeceği düşüncesiyle böyle bir tahribatın yapılmış olabileceği akla gelmektedir.

Restorasyondan önce demir pencere korkuluklarının farklı tip ve boyutlarda olmaları ve pencere boyutlarıyla farklılık göstermeleri nedeniyle pencere korkuluklarının özgün olmayıp yapıya sonradan eklendiği tespiti üzerine, restorasyonda korkulukların kaldırılması yerinde olmuştur. Birbirlerinin aynısı olan ahşap giyotin pencere kasalarının tamamı, restorasyonda aslına benzer olarak yapılan yeni unsurlardır. Samsun Kültür Varlıklarını Koruma Kurulunda (S.K.V.K.K) bulunan yapı ile ilgili dosyada, sonradan binaya eklenen demir pencere korkuluklarının korozyona uğrayarak taş sövelerde tespit olundukları yerlerde kırık ve çatlaklara neden olduğu, bu nedenle taş sövelerdeki çatlak ve kırıkların ya onarılacağı veya aslına uygun olarak yenileneceği şeklinde bir kayıt bulunmaktadır ki denilen hususun uygulandığı anlaşılmaktadır.<sup>26</sup>

### İç Mekân

Caminin harimine yalın bir hava hâkimdir (Foto.14-16). İçten 16.48 x 10.93 m. ölçülerindeki harimin üzeri döşeme kotundan 5.70 m. kadar yükselen ahşap tavanla örtülmüştür (Çiz.3-5). Hiçbir bezeme unsuru bulunmayan alttan çakılan ahşap tavan, son restorasyonda aslına benzer olarak yenilenmiştir.

Restorasyon öncesine ait fotoğraflarda görülen, harimin kuzey duvarı boyunca muhdes bir uygulama olduğu kuzey cephede yer alan uzun pencereleri düşey anlamda yarı boyda kesen konumu ve yeni lambri kaplamasından belli olan, kadınlar mahfili kaldırılmıştır.

Kible duvarı ortasında yer alan mihrap ve batı duvarda kibleye yakın pencere ile kuzeye doğru buna yakın olanı arasında kalan duvar nişi, harimde dekorasyonun görüldüğü elemanlardır (Foto.17, Çiz.17). Basık dairevi bir kesite sahip batıdaki niş, duvar içerisine 0.25 m. kadar girinti yapar. Pencereler ile aynı kotta başlayıp 2.15 m. kadar uzanan niş, muntazam kesme taş işçiliği ile dikkat çeker. İçe çökertilen ince uzun dikdörtgen ve dairelerin tekrarlanarak dolandığı bir bordürle dört yönden sarılan nişin, vaaz kürsüsüne arka plan olarak tasarlandığı anlaşılmaktadır (Çiz.17).

İçte 2.65 m. kadar yükselen bodrum katı, tahta döşemeli olup duvarlar ve ahşap direkler üzerindeki kirişlere oturan ahşap tavan ile kapalıdır (Çiz.4-5, Foto.18). Kesme taş kaidelere oturan 0.20 x 0.20 m. ölçülerinde kare kesitli ve yalın profilli başlıklarla son bulan direkler, küçük farklar olmakla birlikte hemen hemen eşit aralıklarla, kuzey-güney ekseninde, her sırada altışardan, dört sıra halinde uzanırlar. Toplamı 24 adet eden direklerden kuzey hariç olmak üzere, diğer üç yönde duvara yakın olanları, zeminden batıda 1 m. doğu ve güneyde 1.70 m. kotuna kadar yükselen yarım duvar üzerinde yükselmektedir. Diğer direkler döşeme hizasında zemin üzerinde yükselmektedir. Bodrum

<sup>26</sup> S.K.V.K.K. Arşivinde bulunan 52-03-30 numaralı dosyadaki 9423 numaralı ve 20.02.2014 tarihi ve kurul onaylı Mimar Emine Yüçetürk imzalı Revize Restorasyon Projesi.

katta bugün görülen ahşap donanımın tamamı restorasyonda yapılan uygulamalardır.<sup>27</sup>

Restorasyondan önce kullanılmayan bodrum kat bayanlara tahsis edilmek üzere kullanıma açılmış ve gerekli düzenlemeler yapılmıştır. Restorasyonda rutubeti önlemek için duvarlar, doğu ve güneyde 1.70 m., batıda 1 m. kadar yükselen yarım boy yeni bir duvarla sarılmıştır.<sup>28</sup> Restorasyon uygulaması sırasında bodrum kat zemininde yapılan temizlik çalışmaları sırasında zeminin ortalama 70x70 cm ölçülerinde kesme taş ile döşeli olduğu görülmüş, bunun üzerine yeni yalıtım katmanları ilave edilerek en üstte bugün görülen ahşap döşeme yapılmıştır.<sup>29</sup> Restorasyonda yenilenen çitalı ahşap tavan kaplaması alttan çakılmıştır.

### **Mihrap**

Kible duvarı ortasında bulunan yarım daire şeklinde bir niş ve basık kemerle sarılı küresel bir kavsaraya sahip mihrabı, duvar yüzeyinden hafifçe (5 cm.) içe çekilen yalın bordürler sınırlar (Foto.19, Çiz.18). Bunların iç tarafında 5 cm. kadar yüzeyden içe çekilen, simetrik düzende, geometrik kompozisyonlu kavsarayı dolanan bordürlere yer verilmiştir (Foto.20). Bordürlerin kaide kesiminde bire kare panoya yer verilmiştir. Panolarda simetrik düzende, geometrik kartuşlar içerisinde çarkifelek ve daireler işlenmiştir (Foto.19, Çiz.18). Mihrabın tüm yüzeyleri, yalın bordürlerdeki biraz kaba, diğer kesimleri muntazam kesme taş işçiliğe sahiptir.

### **Minber ve Vaaz Kürsüsü**

Restorasyon sırasında mevcut minber ve vaaz kürsüsünün özgün olmadığı, yapıya sonradan ilave edildikleri tespit edildiğinden yenileri yapılmıştır (Foto.17-18). Ancak bir öncekilerin hangi tarihte yapıldıkları belirlenememiştir. Eski fotoğraflara<sup>30</sup> bakılarak geleneksel ahşap işçilik göstermekle birlikte çok eski olmadıkları söylenebilir.

### **Dış Mekân**

Caminin dış mekânında minare haricinde; son cemaat yeri, şadırvan vb. bir unsur görülmez.

### **Minare**

Son restorasyonda henüz yenilenmeden bırakılan minarenin kaidesi mevcuttur (Foto.1-2). Minare yenileneceği için, beden duvarıyla birleşeceği yüzdeki, mevcut moloz taş örgü restorasyonda düzeltilmeden bırakılmıştır.<sup>31</sup> Minarenin duvarla birleştiği kesimlerdeki bu moloz örgü minarenin yıkılması suretiyle ortaya çıkmıştır (Foto.1-3). Restorasyon öncesine ait eski fotoğraflarda minarenin olduğu kesimde, duvar yüzeyinde, kat boyunca devam eden çimento harçlı muhdes bir kaplama görülmektedir (Foto.6). Bu, minarenin kat boyunca uzanan bir kaideye sahip olduğuna işaret sayılmalıdır. Orijinal minarenin özellikleri hakkında belge bulunamadığından ne tür bir mimari

<sup>27</sup> Restorasyon öncesinde bu kesimde bulunan ahşap elemanların büyük ölçüde çürümüş veya zarar görmüş olmaları üzerine yenilendikleri belirtilen unsurların aslına benzer biçimlerde yenilendikleri anlaşılmaktadır. (S.K.V.K.K. Arşivinde bulunan 52-03-30 numaralı dosya).

<sup>28</sup> Restorasyondan kısa bir süre sonra bu yönlerden gelen nemin duvarın sıva ve badanasını tahrip etmesi üzerine böyle bir tedbir alınmış, fakat tam bir çözüm sağlanamayınca doğuda yapıya bitişik toprak kısmen alınarak rutubetin yıkıcı tesiri bir hayli azaltılmıştır.

<sup>29</sup> 0.45 m. kalıktaki yalıtım katmanında üstten aşağıya sırasıyla; "xps ısı yalıtım levhası, taş kaplama, harç, çimento esash su yalıtımı, 250 doz grobeton ve blokaj" bulunmaktadır (S.K.V.K.K. Arşivinde bulunan 52-03-30 numaralı dosya ve bu dosyadaki 9423 numaralı Revize Restorasyon Projesi).

<sup>30</sup> 7291 numaralı Rölöve ve Restorasyon Projesi Fotoğraf Dosyası.

<sup>31</sup> 52-03-30 numaralı dosya incelendiğinde restorasyonda minarenin yenilenmesi için gerekli projelerde, yanlış yaklaşımlardan kaynaklanan eksiklikler olduğu; önerilen minarenin yapının inşa tarihi ile uyumsuz üslup özellikleri taşıdığı, minare önerisinin yapının beden duvarı ile ilişkisi bağlamında uyumsuz olduğunun belirlenmesi üzerine, kurul tarafından projelerde revize istendiği, Ocak 2017 itibarıyla projelendirme ve restorasyon anlamında sonuç alınmadığı anlaşılmaktadır.

özelliğe sahip olduğu konusunda net bir fikir oluşmamaktadır. Ancak yapının inşa edildiğini düşündüğümüz 18. yüzyıl sonu ile 19. yüzyıl başlarındaki mimari özelliklere yakın duran cephe düzenine ve il sınırlarında yakın tarihlerdeki yapılara bakılarak tahminlerde bulunulabilir.

### Süsleme

Yapıda görülen tek bezeme unsuru taş oymalardır. Yukarıda ilgili başlıklarda -yeri geldiğinden- detaylı bir şekilde tanıtıldığı üzere, taş bezeme yapının dış mimarisinde özellikle kuzey cephede yoğunlaşmaktadır. Kuzey haricinde kalan cephelerde pencere çevrelikleri, korniş, kat silmesi ve pilasterlerde görülen basit profillerden başka dekoratif bir unsur yer almaz. Yapının içerisinde; harimde mihrap ve batı duvardaki nişte yer alan basit sayılabilecek kompozisyonlar yer alırken bodrum katta hiçbir bezeme unsuru görülmez

### Karşılaştırma ve Değerlendirme

Yenipazar Camii, içten düz tavan dıştan kırma çatıyla örtülü dikine dikdörtgen planlıdır. Özellikle geç devirde daha yoğun olarak karşılaşılan bu tip camiler tüm Osmanlı şehirlerinde görülebilmektedir. Ordu - Ünye Saray Camii (1719-20), Ordu Orta (Atik İbrahim Paşa) Camii<sup>32</sup> (1801-02), Ordu Hamidiye Camii (1889-90), Ordu Yalı (Aziziye) Camii (1892-93), Ordu - Çamaş Edirli Köyü Camii (1812-13), Ordu- Fatsa Yalıköy Camii (1899), Ordu - Kumru Merkez Camii (1895), Ordu - Perşembe Avuşlu Camii (1909-10) il sınırları içerisindeki benzer yapılardır.<sup>33</sup> Giresun Görele Hasan Ağa Camii (1907-08), Trabzon Tavanlı Camii (1874), Trabzon Konak Camii (1883), Samsun Pazar Camii (19. yüzyıl başları), Samsun - Alaçam Çarşısı Camii (1892 dolay), Samsun - Çarşamba Değirmenbaşı Camii (1908), Samsun Vezirköprü Yukarı Nalbantlı Camii (1748-49), Samsun Bafra Çarşısı (Emirza Bey) Camii (1855) Ordu'ya yakın; Karadeniz bölgesindeki şehirlerde görülen düz tavanlı kırma çatılı camilerden bazılarıdır.<sup>34</sup>

Minaresinin yıkılmış olması ve hiç inşa edilmemiş olan son cemaat yerinin yokluğu yapının, cami olarak algılanmasını bir nebze perdelemektedir. Kuzey cephenin tamamında diğer cephelerde pilaster ve pencerelerde görülen muntazam kesme taş ve kuzey cephede kapı çevresinde yoğunlaşan taş oymalarla bezeli mimari elemanlar, yapıya anıtsal bir görünüm kazandırmıştır.

Yapının özellikle ön cephesinde yoğunlaşan özenli işçilik, caminin inşa edildiğini düşündüğümüz 18. yüzyıl sonları ile 19. yüzyıl başları arasındaki mimarimizde görülen “Osmanlı Baroğu” üslubuna uymaktadır. Birçok araştırmacının Osmanlı Sanatı'nın yaklaşık 1720'den başlayarak 1830'a dek süren dönemini “Türk Baroğu”, “Osmanlı Baroğu” şeklinde adlandırdığı bilinmektedir (Sözen ve Tanyeli 2011: 310 ; Kuban 1994: 61). Üslubun Avrupa tesirinde geliştiği ancak Avrupa'daki karakterin bütünüyle ve aynı seyri tabip ederek yansımadığı; daha sade ve Osmanlı sanat ve estetiğinin devrede olduğu bir tür sentez şeklinde geliştiği söylenebilir. Şöyle ki Avrupa'da aşırı eğri büğrü ve plastik değerli dekoratif yüzeyler ve klasikten başka yeni bir biçim diline sahip mimari elemanlar, Osmanlı'da daha yalın bir şekilde ve hatta Rokoko ve Ampir üsluba yakın duran bir tarzda gelişmiştir.<sup>35</sup>

<sup>32</sup> Ordu Orta ve Hamidiye Camilerinde, harimde kırma çatı içerisinde görülen ahşap kubbeler Yenipazar Camii'nde görülmez.

<sup>33</sup> Ordu'daki örneklerin tarihleri ve haklarında geniş bilgi için bkz. Baş 1994: 261-284 ; Toparlak vd. 2010: 119,184, 224,269,319,359 ; Günay 2005: 53-55.

<sup>34</sup> Trabzon'daki camilerin tarihleri ve haklarında geniş bilgi için bkz. Karpuz 1990: 41,46 ; Samsun'daki camilerin tarihleri ve haklarında geniş bilgi için bkz. Bayraktar 2016: 119,148-149, 155, 210-213.

<sup>35</sup> “Türkiye’de barok, Batı’daki tarihi gelişmenin tersine, rokoko bezeme motiflerinin ithali ile başlayan bir sanat üslubunu izleyerek mimari tasarıma girmiştir. Türkiye’nin Avrupa’daki akımları bir faz farkı ile ithali Lale Devri’nde başlar. III. Ahmed döneminde, Fransız saraylarının Yirmisekiz Çelebi Mehmed Efendi’nin mektuplarındaki betimlemesinden etkilenen padişahın Kâğıthane köşklerini yaptırarak, o zaman yapılabilecek yorumlar içinde, yeni bir üslubun yaratılmasını teşvik etmesi Fransız rokokosunun etkilerine kapıları açmıştır. Hiçbir zaman baroğa ısınamamış olan Fransız kültürü, XV. Louis

Profilli silmelerden oluşan korniş ile bunun biraz daha yalın bir benzeri olan kat silmesi arasına alınarak sınırlanan cephelerde, yine benzer profillerle hareketlenen ancak büyük ölçüde yalın duran pilasterler ve pencere çevrelikleri tüm cephenin bir bütün olarak algılanmasını sağlamaktadır. Osmanlı Baroğunun başkent dışındaki birçok Anadolu yapısında özellikle belirtilen cephe tasarımına hâkim olan profilli silmeler ve pilasterlerle sınırlı bir şekilde yansıdığı bilinmektedir. Yenipazar Camii bu bakımdan dönemin mimari fotoğrafına uygun durmaktadır. Dönemin karakteri olarak beliren benzer cephelere birçok yapıda rastlanılmaktadır. Yakın bölgeden Ordu Orta (Atik İbrahim Paşa) Camii (Toparlak vd. 2010: 119 ; Baş 1994: 261-265,276,279), Giresun Görele Hasan Ağa Camii (1907-08), Samsun Pazar Camii (Bayraktar 2016: 148-149) bu bakımdan yapıya benzer örneklerdir.

Minarenin orijinalde tamamı muntazam kesme taş kaplamalı olarak; kornişe yakın seviyeye kadar kare prizmal bir kaide<sup>36</sup> ile başlayıp silindirik gövde, yatay profilli veya kenger yapraklı stilize bitkisel kompozisyonlu şerefe altlığı ve kısa bir petekten sonra yine Barok profilli bir külahla sonlanmış olabileceği dönem özellikleri ve yöredeki benzerlerine bakılarak söylenebilir. Minarenin yöredeki Ordu Atik İbrahim Paşa (Orta) Camii ve Perşembe Efirli Köyü Camii (1800 dolayları) minarelerine (Günay 2005: 53; Toparlak vd. 2010 119-308; Ordu Valiliği (yay), 2005: 39) benzer bir biçime sahip olabileceğini düşünmekteyiz.

Yapının kuzey cephesinde, mihrap ve vaaz kürsüsünün arkasındaki duvar nişinde görülen taş bezemeleri dışında son derece yalın tutulduğu anlaşılmaktadır. Benzer karakterde taş bezemelerin pencere alınlıklarında da vaktiyle olabileceği varsayılabilir. Camini okula dönüştürüldüğü yıllarda iç mimaride olması muhtemel bir takım bezeme ve mimari unsurlarının kaldırılıp kaldırılmadığı belli değildir.

### Sonuç

Yenipazar Camii inşa tarihi belgelere dayalı olarak net bir şekilde bilinmeyen fakat mimari özellikleriyle klasik sonrası geç Osmanlı döneme işaret eden bir yapıdır. Caminin cephe tasarımı, mimari elemanları ve taş bezemesinde görülen kompozisyonlar batılılaşma devri içerisinde Osmanlı Baroğu ile uyumaktadır. Yenipazar Camii, dönemin üslubunu belirleyen başkent yapılarından sonra Anadolu'da çeşitli şehir ve kasabalarda yeni üslubu başkent örneklerine öykünerek az veya çok tekrarlayan camilerden biridir. Belirtilen özelliklere göre yapının 18. yüzyıl sonları ile 19. yüzyılın ilk yarısı arasında yapılmış olabileceğini düşünmekteyiz.

Caminin cephelerinde yoğunlaşan özenli işçiliği sade tutulan harime son derece sınırlı yansımıştır. Harimde görülen tek dekoratif unsur, dönemin karakterini taşıyan, mihrap ve batı duvarda görülen taş bezemedir. Bir ara okul olarak kullanılan ve bu yüzden bir takım değişiklik ve tadilatla maruz kalan yapının bu denli yalın oluşu belirtilen tadilatlarla ilintili olabilir. Kısmi muntazam kesme taş işçiliği ve taş bezemesi ile dikkat çeken yapı, dönemin başkent üslubunu yalın bir şekilde tekrarlayan, benzerleri Ordu, Giresun, Trabzon ve Samsun gibi yakın şehirlerde de bulunan bir taşra örneğidir.

*üslubu ile rokokonun özgün bir aşamasını gerçekleştirmiş, Osmanlı sarayı da önce bu üslubun etkisinde kalmıştır.... Mimari tasarımın dış hacim kompozisyonu açısından taşıdığı barok özellikler zengin bir pilastr düzeninin yeğlenmesi, profil sistemlerinin zenginleşmesi ve özellikle büyük içbükey profiller kullanılması gibi sınırlı noktalarda yoğunlaşmış, daha öteye geçmemiştir. Fakat Avrupa barok mimarisinin özellikle mekânsal yaratmalarla klasik dönemden ayrıldığı anımsanınca bu özelliğin Türkiye'yi pek az etkilediği söylenebilir.” (Kuban 1994: 61-63).*

<sup>36</sup> Önceki sayfalarda da değindiğimiz üzere minarenin bulunduğu kesimdeki duvar yüzeyi ve yöre sakini Yerebasmaz'ın ifadeleri buna açıkça işaret etmektedir.

**KAYNAKÇA****Basılı Kaynaklar**

- Baş, A. (1994). "Ordu'da Osmanlı Camileri", *Selçuk Üniversitesi, Sosyal Bilimler Enstitüsü Dergisi*, 3: 261-284.
- Baş, M. (2012). *Ordu Yöresi Tarihi*, Ordu Belediyesi Yayını, Ordu.
- Bayraktar. M. S. (2016). *Samsun'da Türk Devri Mimarisi*, Canik Belediyesi Yayını, Samsun, 2016.
- Beşirli, M. (2001). "XIX. Yüzyılın Başlarında Karadeniz Bölgesi ve Âyan- Devlet Perspektifinden Trabzon Valisi Hazinedârzâde Süleyman Paşa", *Trabzon ve Çevresi Uluslararası Tarih-Dil-Edebiyat Sempozyum Bildirileri*, C. 1, Trabzon, 327-343.
- Bijişkyan, P. M. (1968). *Karadeniz Kıyıları Tarih ve Coğrafyası*, (Tercüme ve Notlar: Hrand. D. Andreasyan), İstanbul Üniversitesi Edebiyat Fakültesi Yayını, İstanbul.
- Bryer, A. - Winfield, D. (1985). *The Byzantine Monuments and Topography of The Pontos*, C. I, Dumbarton Oaks Studies, XX, Washington D.C., 1985.
- Büktel, Y. (1989). "Antik Polemonium Kenti ve Fatsa Kilisesi", *Sanat Tarihi Araştırmaları Dergisi*, 6: 55-57.
- Çebi, S. (2002). *Ordu Şehri Belediye Tarihi*, Ordu.
- Demir, N. (2002). "Karadeniz'in Güneyinde Peçenekler", *Türkler*, Yeni Türkiye Yayını, Ankara, 2: 709-713.
- Güç, A. (2002). "Dinlerde Kible Anlayışı Uludağ Üniversitesi", *Uludağ Üniversitesi, İlahiyat Fakültesi Dergisi*, 11/2: 1-30.
- Günay, M. (2005). *Tarihi Kültür ve Doğası İle Ordu*, Alkan Matbaası, İstanbul.
- Karpuz, H. (1990). *Trabzon*, Kültür Bakanlığı Yayını, Ankara.
- Karagöz, R. (2009). *Karadeniz'de Bir Hanedan Kurucusu Haznedarzade Süleyman Paşa*, Etüd Yayınları, Samsun.
- Kuban, D. (1994). "Barok Mimari", *Dünden Bugüne İstanbul Ansiklopedisi*, Kültür Bakanlığı ve Tarih Vakfı Ortak Yayını, İstanbul, 2: 61-65.
- Ordu Valiliği (yay), (2005). *Ordu Kültür ve Turizm Envanteri 2005*, Ordu.
- Özdemir, M. (2006). *Bolaman Çayı Havzası'nın Coğrafyası*, Türk Tarih Kurumu Yayını, Ankara.
- Öztürk, Ö. (2012). *Pontus Antik Çağdan Günümüze Karadeniz'in Etnik ve Siyasi Tarihi*, Yayına Hazırlayan: E. Çelik, Genesis Kitap, Ankara.
- Pala, H. (2013). *Bir Kentin Tarihi Ordu*, Altın Post Yayıncılık, Ankara.
- Pala, H. (2015). *Ordu Tarihinde Olaylar ve İnsanlar*, Kitap-Cafe Serüven Yayını, İstanbul.
- Sezen, T. (2006). *Osmanlı Yer Adları*, Başbakanlık Devlet Arşivleri Genel Müdürlüğü Yayını, Ankara.
- Sözen, M. - Tanyeli, U. (2010). *Sanat Kavram ve Terimleri Sözlüğü*, İstanbul.
- Toparlak, U. vd. (2010). *Ordu Taşınmaz Kültür Varlıkları Envanteri 2010*, Ordu Valiliği Yayını, Ordu.

---

Yediyıldız, B. (2007). “Ordu” *Türkiye Diyanet Vakfı İslam Ansiklopedisi*, 33: 367-370.

### **İnternet Kaynakları**

<http://www.nufusune.com/151071-ordu-fatsa-bolaman-mahallesi-nufusu> (11.02.2017).

<https://katalog.devletarsivleri.gov.tr/Pages/Arama/DetayliArama.aspx> (11.02.2017).

### **Samsun Kültür Varlıklarını Koruma Bölge Müdürlüğü Arşivinde Bulunan Belgeler**

52-03-30 Numaralı Dosya.

52-03-30 Numaralı Dosyada Bulunan Özgün Yücetürk (Mimar) ve Rabia Yaylak (Mimar) Tarafından Kaleme Alınan 11325 Numaralı Rölöve Restitüsyon Restorasyon Raporları.

52-03-30 Numaralı Dosyada Bulunan 9423 Numaralı Mimar Emine Yücetürk İmzalı 20.02.2014 Tarihi Revize Restorasyon Projesi).

52-03-30 Numaralı Dosyada Bulunan Özgün Yücetürk ve Rabia Yaylak Tarafından Hazırlanan 7291 Numaralı Rölöve ve Restorasyon Projesi Fotoğraf Dosyası.



**Görseller**



Foto.1. Ordu - Fatsa - Bolaman Yenipazar (Gölbaşı) Camii kuzeybatıdan.



Foto.2. Bolaman Yenipazar Camii kuzey ve batı cepheler.

**Turkish Studies**



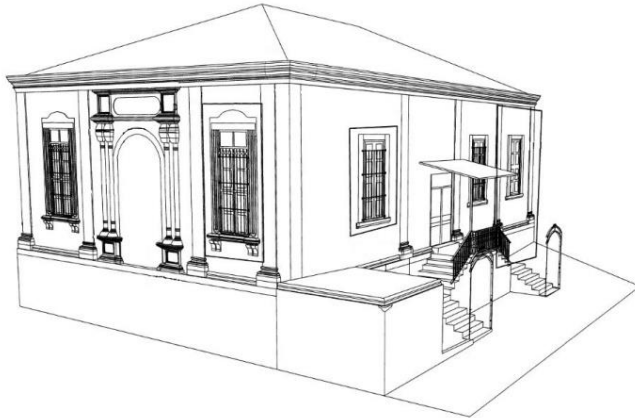
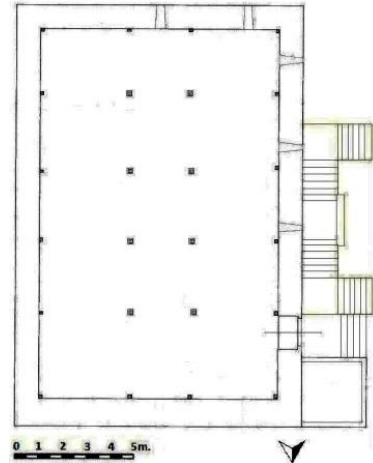
Foto.3. Bolaman Yenipazar Camii batı cephe.



Foto.4. Bolaman Yenipazar Camii güney ve doğu cepheler.



Foto.5. Bolaman Yenipazar Camii güney cephe.

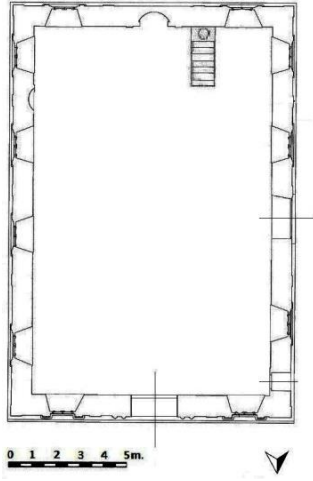
Çiz.1. Bolaman Yenipazar Camii aksonometrik perspektif (S.K.V.K.K.A., 52-03-30 numaralı dosyadan).<sup>37</sup>

Çiz.2. Bolaman Yenipazar Camii bodrum kat planı (S.K.V.K.K.A., 52-03-30 numaralı dosyadan - işlenerek).

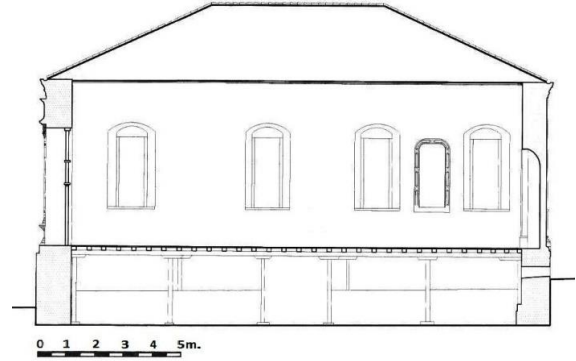
<sup>37</sup> Çalışmamızda yer alan tüm çizimler, Samsun Kültür Varlıklarını Koruma Kurulu Arşivinde bulunan mimar Emine Yüçetürk Özgün Mimarlık Hizmetleri Bürosu imzalı projelerden alınmıştır. Projelerin jpeg görüntülerinden istifademiz için izin veren Sayın Emine Yüçetürk ve Kurul Müdürü Sayın Menderes Alan Bey'e teşekkür ederiz.

### Turkish Studies

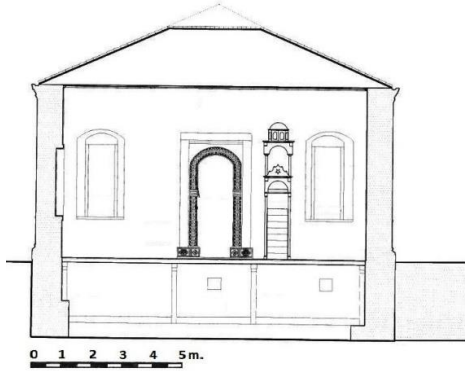
*International Periodical for the Languages, Literature and History of Turkish or Turkic*  
Volume 12/26



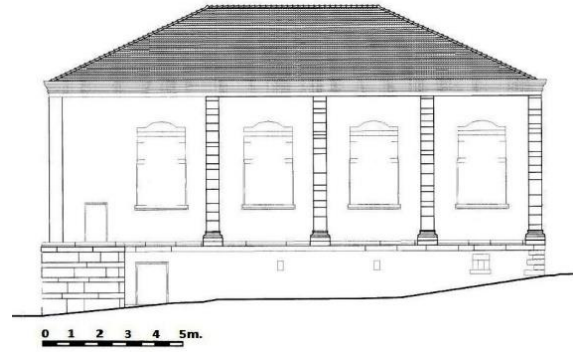
Çiz.3. Bolaman Yenipazar Camii zemin (harim) kat planı (S.K.V.K.K.A., 52-03-30 numaralı dosyadan).



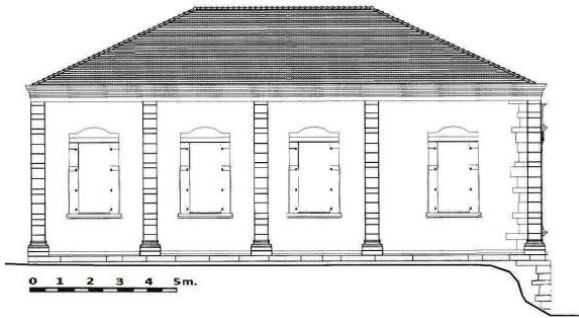
Çiz.4. Bolaman Yenipazar Camii kuzey – güney kesiti (S.K.V.K.K.A., 52-03-30 numaralı dosyadan).



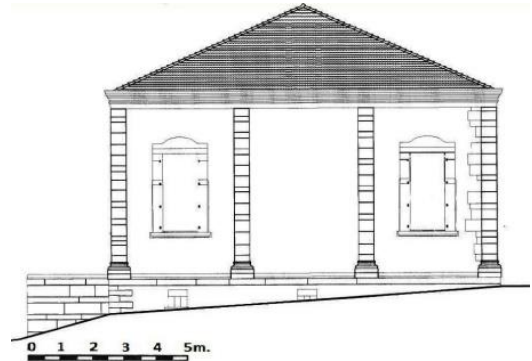
Çiz.5. Bolaman Yenipazar Camii doğu – batı kesiti (S.K.V.K.K.A., 52-03-30 numaralı dosyadan).



Çiz.6. Bolaman Yenipazar Camii batı cephe görünüşü (S.K.V.K.K.A., 52-03-30 numaralı dosyadan - işlenerek).

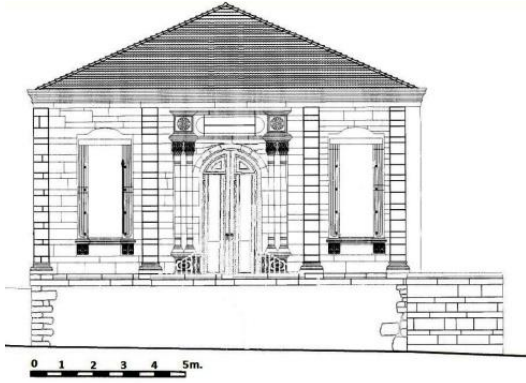


Çiz.7. Bolaman Yenipazar Camii doğu cephe görünüşü (S.K.V.K.K.A., 52-03-30 numaralı dosyadan).



Çiz.8. Bolaman Yenipazar Camii güney cephe görünüşü (S.K.V.K.K.A., 52-03-30 numaralı dosyadan).

### Turkish Studies



Çiz.9. Bolaman Yenipazar Camii kuzey cephe görünüşü (S.K.V.K.K.A., 52-03-30 numaralı dosyadan).



Foto.6. Bolaman Yenipazar Camii restorasyon öncesi kuzey ve batı cepheler (S.K.V.K.K.A., 52-03-30 numaralı dosya, 7291 numaralı Rölöve ve Restorasyon Projesi Fotoğraf Dosyasından.)



Foto.7. Bolaman Yenipazar Camii batı cephe ayrıntısı.



Foto.8. Bolaman Yenipazar Camii doğu cephe.



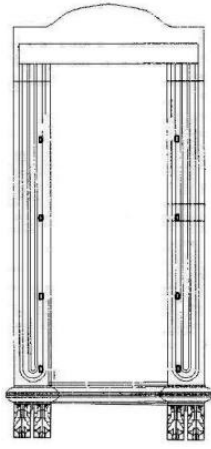
Foto.9. Bolaman Yenipazar Camii kuzey cephe.



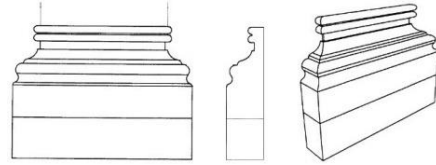
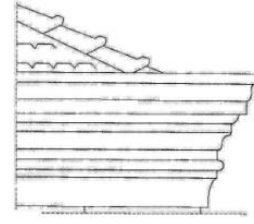
Foto.10. Bolaman Yenipazar Camii kuzey cephe kapı ve çevresi.

### Turkish Studies

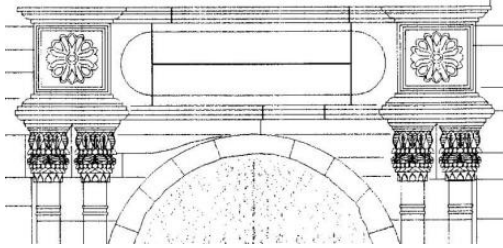
*International Periodical for the Languages, Literature and History of Turkish or Turkic*  
Volume 12/26



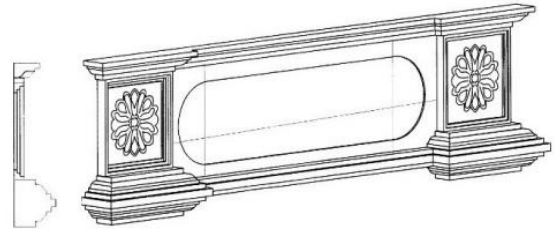
Çiz.10. Bolaman Yenipazar Camii kuzey cephe pencere ayrıntısı (S.K.V.K.K.A., 52-03-30 numaralı dosyadan).



Çiz.11-12. Bolaman Yenipazar Camii korniş ayrıntısı (üstte) ve pilaster kaide ayrıntıları (altta) – (S.K.V.K.K.A., 52-03-30 numaralı dosyadan).



Çiz.13. Bolaman Yenipazar Camii kuzey cephe, kitabelik çevresi ayrıntısı (S.K.V.K.K.A., 52-03-30 numaralı dosyadan).



Çiz.14. Bolaman Yenipazar Camii kuzey cephe, kitabelik (S.K.V.K.K.A., 52-03-30 numaralı dosyadan).



Foto.11. Bolaman Yenipazar Camii kapı üstü ayrıntısı.

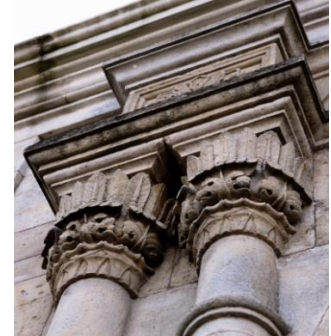
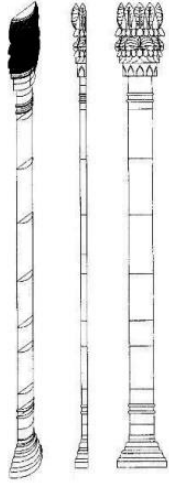
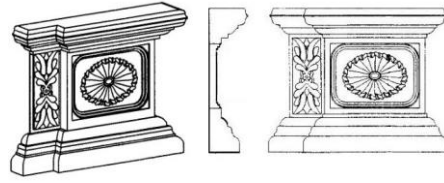


Foto.12. Bolaman Yenipazar Camii kuzey cephe sütünce başlıkları.

**Turkish Studies**



Çiz.15. Bolaman Yenipazar Camii kuzey cephe sütunce ayrıntıları (S.K.V.K.K.A., 52-03-30 numaralı dosyadan).



Çiz.16 Bolaman Yenipazar Camii kuzey cephe sütunce kaideleri ayrıntısı (S.K.V.K.K.A., 52-03-30 numaralı dosyadan).



Foto.13. Bolaman Yenipazar Camii kuzey cephe batı sütunce kaidesi.



Foto.14. Bolaman Yenipazar Camii harimi kible duvarı.



Foto.15. Bolaman Yenipazar Camii harimi kuzey duvarı.



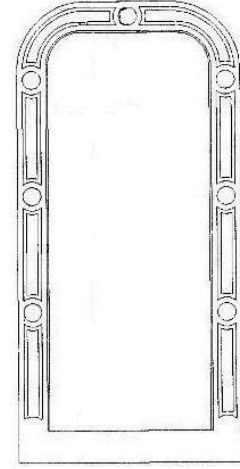
Foto.16. Bolaman Yenipazar Camii harimi doğu duvarı.

### Turkish Studies

International Periodical for the Languages, Literature and History of Turkish or Turkic  
Volume 12/26



Foto.17. Bolaman Yenipazar Camii harim doğu duvarındaki vaaz kürsüsü ve niş.



Çiz.17. Bolaman Yenipazar Camii harim doğu duvardaki niş görünüşü (S.K.V.K.K.A., 52-03-30 numaralı dosyadan).



Foto.18. Bolaman Yenipazar Camii bodrum kat kible duvarı.

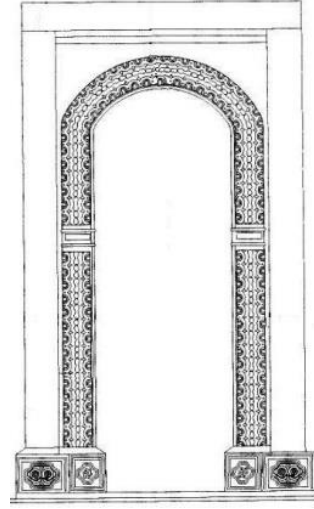
---

**Turkish Studies**

*International Periodical for the Languages, Literature and History of Turkish or Turkic*  
Volume 12/26



Foto.19. Bolaman Yenipazar Camii mihrabı.



Çiz.18. Bolaman Yenipazar Camii mihrap görünüşü  
(S.K.V.K.K.A., 52-03-30 numaralı dosyadan).



Foto.20. Bolaman Yenipazar Camii  
mihrap bordür ayrıntısı.



Çiz.19. Bolaman Yenipazar Camii mihrap bordür ayrıntısı.  
(S.K.V.K.K.A., 52-03-30 numaralı dosyadan).

### Turkish Studies