



## Turkish Studies

International Periodical for the Languages, Literature and History of Turkish or Turkic  
Volume 12/29, p. 287-308

DOI Number: <http://dx.doi.org/10.7827/TurkishStudies.12485>  
ISSN: 1308-2140, ANKARA-TURKEY

---

### Article Info/Makale Bilgisi

Referees/Hakemler: Prof. Dr. Necla ARSLAN SEVİN –  
Prof. Dr. Recayi KARAHAN

---

This article was checked by iThenticate.

## SEYAHATNAME VE GRAVÜRLERDE MANİSA\*

Eylem GÜZEL\*\*

### ÖZET

Osmanlı İmparatorluğu toprakları, 15. yüzyıldan itibaren Batılılar için bir merak ve ilgi kaynağı olmuştur. Başta diplomatik ve ticarî olmak üzere Osmanlı topraklarına gelen Batılılar için bu topraklarda gördükleri hemen her şey yazıya dökülecek ya da resimlenecek kadar önem arz etmiştir. Başlangıçta diplomat ve tüccarlarla Osmanlı topraklarına gelen sanatçı ve bilim adamlarının sayısı 18. ve 19. Yüzyıllarda giderek artmış, önceleri İstanbul, kısa bir süre sonra İzmir ve Batı Anadolu ve giderek imparatorluğun dört yöndeki sınırlarına kadar belli başlı merkezler gravür ve seyahatnamelere konu olmuştur. Gezinlerin dikkatini çeken merkezlerden biri de Manisa İli'dir. Kente gelen Edmund D. Chishull, Charles Texier, Robert Walsh gibi gezginler kent ile ilgili gözlemlerini seyahatnamelerinde yansıtmışlardır. Aynı zamanda Cornelis de Bruyn, Thomas Allom ve Outhwaite gibi sanatçılar tarafından kent ile ilgili gravürler yapılmıştır. Seyahatnamelerde, genel olarak kentin coğrafi konumu, sosyo- kültürel ve ekonomik durumu ile mimari yapılarıyla ilgili anlatımlar ve bunlara paralel olarak resimler yer almaktadır.

*Seyahatname ve Gravürlerde Manisa* başlıklı bu çalışmada, Manisa kenti ve mimarisinin Batılı gezgin ve sanatçıların seyahatname ve gravürlere yansıyan yönleri üzerinde durulmuştur. Elde edilen veriler ışığında, Batılı gözlemcilerin Manisa kenti ve mimarî yapılaşmasına bakış açıları ortaya çıkarılmaya çalışılmıştır. Aynı zamanda gravürlerdeki görüntüler ile yapıların bugünkü mevcut durumları karşılaştırılarak, günümüze ulaşamamış ya da değişim geçirmiş olan uygulamaları belirleme yoluna gidilmiştir. Böylece ülkemizin her noktasında karşımıza çıktığı gibi, Manisa ve çevresindeki yok olan tarihsel-kültürel değerlerimiz tespit edilerek, günümüzdeki uygulamalara ışık tutabilmek konusunda belli bir katkı sağlanması da hedeflenmiştir.

**Anahtar Kelimeler:** Manisa, Seyahatname, Gravür, Oryantalist Resim, Oryantalizm

---

\*Bu çalışma doktora tezinden üretilmiş olup, Van Yüzüncü Yıl Üniversitesi Bilimsel Araştırma Projeleri Başkanlığı tarafından (2008- SOB-D039) nolu proje numarasıyla desteklemiştir. Katkılarından dolayı teşekkür ederiz.

\*\*Yrd. Doç. Dr. Yüzüncü Yıl Üniversitesi Güzel Sanatlar Fakültesi, Resim Bölümü, El-mek: eyl2@hotmail.com

---

## MANISA IN THE ITINERARIES AND ENGRAVINGS

### ABSTRACT

The Ottoman Empire lands were the interest and attraction source for westerners since the 15<sup>th</sup> century. Almost everything that they saw in these lands was significant to be written or drawn for westerners who came to the Ottoman lands for diplomatic reasons primarily and for trading purposes. The number of artists and scientists, who came to the Ottoman lands along with the diplomats and merchants initially, increased gradually during the 18<sup>th</sup> and 19<sup>th</sup> centuries. Istanbul first and Izmir and the Western Anatolia after a short time and primary centers until the four borders of the Empire became the subject of the engravings and itineraries gradually. Manisa is one of the centers drawing interest of explorers. The explorers coming to the city including Edmund D. Chishull, Charles Texier, and Robert Walsh reflected their observations of the city in their itineraries. Furthermore, engravings about the city were made by artists including Cornelis de Bruyn, Thomas Allom, and Outhwaite. Geographical location, socio-cultural and economic situation of the city and description of the architectural structures and drawings in line with these take place in the itineraries generally.

In this study with the title '*Manisa in the Itineraries and Engravings*', the aspects of Manisa city and its architecture reflected in the itineraries and engravings of the western explorers and artists were discussed. In the light of the acquired data, perspectives of the western observers about Manisa city and architectural structuring were revealed. Moreover, the images in the engravings and the current states of the structures were compared, and their applications, which did not survive until today or went through changes, were determined. Hence, our historical-cultural values that vanished in Manisa and its environs like in any point of Turkey were determined and it was aimed to contribute to the clarification of the applications today.

### STRUCTURED ABSTRACT

The aspects of Manisa City and its architecture reflected in the itineraries and gravures of the western explorers and artists were scrutinized in this study titled *Manisa in the Itineraries and Gravures*. Perspectives of the western observers towards Manisa City and its architectural structuring were revealed under the light of the acquired data. Furthermore, by comparing the current states of the images in the gravures and structures, their implementations that survived until today or went through changes were determined. Hence, it was aimed that our vanishing historical and cultural values in Manisa and its vicinity were determined, as they emerge at any location of Turkey, and contributing to shed light on today's implementations.

The interest on the East surfaced in Europe during the early centuries. It is seen that there are differences in economic, political, religious and mystic cognizance between the East and West since the oldest periods of history and they intensified in time. The relations between Europe and the East turned into Europe and the Ottoman Empire relations considerably with the collapse of a thousand-year East

---

### Turkish Studies

Rome Empire and settlement of the Ottoman Empire in Istanbul. There are differences seen periodically in the relations between Europe and the Ottoman Empire. As the military success of the Ottoman Empire increased during the period encompassing the 15<sup>th</sup> and 16<sup>th</sup> centuries and even the 17<sup>th</sup> century, the dread of the general Western opinion started to change in the 18<sup>th</sup> century and following political events that the Ottoman Empire experienced including Vienna Defeat in 1683 and Karlowitz Treaty in 1699, and the Ottoman Empire was obligated to establish a relationship in order to make up for its deficiencies in military, scientific and technical fields. The westerners, who were swayed with the enchanted Eastern concept in the 19<sup>th</sup> century, acted with the Romantic cognizance and on the other hand with the Orientalist cognizance, and established relationships with the East in general and with the Ottoman Empire specifically. Many Western explorers of various vocational groups organized numerous travels to visit the Ottoman land during this period. These journeys took place as literary texts in the itineraries and on the other hand they were taken to the West as orientalist drawings. One of the cities focus of interest of Western explorers was Manisa, located in Western Anatolia and known as “the City of Sultan’s Sons”. The main theme of the observations of the explorers visiting Manisa was comprised of its prosperous geography and Sipil Mountain. The city, developed at the foothills of Sipil Mountain, was mentioned loosely in the panoramic images. It is seen that the emphasis intensified on mosques, shrines and minarets generally and Sipil Mountain and the fortress crowning the mountain dominated the whole image. The city’s Ottoman – Muslim character was revealed with canopies and minarets in the gravure of Cornelis de Bruyn titled *Manisa* which is a description in this cognizance. The city in the gravure is different considerably from the current state of the city naturally. The only thing that remained unchanged yesterday and today is the dominance of Sipil Mountain.

Nearby counties of Manisa as well as the city center were the topic of the itineraries and gravures. The explorers mentioned Kula County focusing especially on weaving.

Another topic that the explorers focused on around Manisa was antique settlements including Alaşehir (Philadelphia), Sart (Sardes), ve Akhisar (Thyateria) situated in the city vicinity. The common reason for these settlements to draw attention was that they owned one of the seven churches in Asia. Moreover, another factor for this attention was that they sheltered antique period artworks. The mostly treated subject in all drawings was the antique settlements including the general city views. The westerners, who hit the road to find out the traces of their past generally, felt joy and sorrow at the same time to be in one of the wealthiest cities in this respect. The cities’ solitude and the destruction of the artworks shadowed their content felt due to being in these settlements that carried them before the hundreds of centuries. The explorers mentioned about their sorrow because of this and were interested closely and drew about the antique artworks that they encountered in almost any city. The major reason for the artworks to be in this condition was the neglect of Turks according to them. Especially Muslim Turks living by the antique cities did not deal with the state of the artworks. The artists claimed to utter this attitude visually. This approach was also an outcome of the orientalist thinking system.

---

### Turkish Studies

One of the topics that the explorers visiting Manisa dwelled on was Marmara Lake (Gygaia) at the north of Salihli and Lidia King Graveyard (Bintepeler) in the shape of a tumulus situated by Gediz (Hermos) Lowland at the south of the lake. The gravure titled *Marmara Lake and Bintepeler King Graveyard* included in the work of Ronert Walsh was the work, where the lake and graves took place together and made by Thomas Allom. Its current state is not different than the solitude appearance in the gravure.

The worship structure, which was reflected in detail by the European explorers visiting Manisa city, was the churches. An example, which is understood to be present hundreds of centuries ago yet with no remains or information about them survived until today, is Manisa Metropolitan Church among the church examples of the city and it was the subject of the gravures. Therefore, the gravures made about this structure are documents about the existence of this church that vanished.

Another work with the document quality is the gravure titled *Manisa-Alaşehir-Philadelphia Government Office* made by Allom. There is no trace of this structure situated in the city that survived until today. One of the interior spaces of the mansion was depicted in detail in the gravure.

**Keywords:** Manisa, itinerary, engraving, orientalist drawing, orientalism

## I. Giriş

Avrupa'da Doğu ilgisi erken yüzyıllarda ortaya çıkmıştır. Tarihin en eski dönemlerinden itibaren Doğu ile Batı arasında ekonomik, siyasî, dinî ve mistik anlayışta çeşitli farklılıkların bulunduğu ve bunların zaman içinde derinleştiği görülmektedir (Ercan, 1987: 209; Şahin, 2005: 4). Ortaçağ'da, Haçlı Seferleri ile birlikte iki dünya arasında ilk ciddi ilişkilerin gerçekleştiği bir dönem başlamıştır (Uzunçarşılı, 1949: 573, İnankur, 1993a: 75-83; Şahin, 2007: 43; Arıkan, 2001: 60; Demirkent, 2004). Haçlı Seferleri sırasında kurulan Doğu-Batı ilişkisi, daha sonraki dönemlerde de sürekliliğini korumuştur. 1176 tarihli Miryakefalon Savaşı ile Anadolu'nun tamamen Türk yurdu haline gelmesi ve Haçlı Seferleri sırasında Anadolu'yu Avrupalılar'a karşı Türkler'in koruması, Doğu-Batı meselesinin tam olarak Batı-Türkler şekline dönüşmesine yol açmıştır (Şahin, 2005: 44).

Daha sonraki Türk egemenliklerinin ardından, Osmanlı Devleti'nin bin yıllık Doğu Roma İmparatorluğu'nu ortadan kaldırarak İstanbul'a yerleşmesiyle, bir zamanlar zenginliğiyle tüm Avrupa'nın ilgi odağı olan Bizans'ın yerini, Batı'nın hiç tanımadığı Müslüman bir toplum almıştır (Arslan, 1992: 15; Germaner-İnankur, 1989: 11; Taşçıkâr, 2002: 5; Güzel, 2010: 19-20). Bölgenin Osmanlı İmparatorluğu'nun eline geçmesiyle, Doğu Batı'ya yaklaşmış ve Osmanlı İmparatorluğu, Batı'nın Doğu'ya açılan kapısı haline gelmiştir (Germaner-İnankur, 2002, 13). Bu dönemde İstanbul'dan Batı'ya göç eden Bizanslı aydınlar yoluyla ve artan ticarî ilişkiler neticesinde, Doğu ile Batı arasındaki yakınlaşma artmıştır. Yakınlaşmayla beraber, Osmanlı Devleti'nin yükselme ve gelişme dönemlerinde Avrupa için korku verici bir güç haline gelmesiyle, Doğu, artık büyük oranda Osmanlı İmparatorluğu olmuştur (Germaner -İnankur, 1989:11; Arslan,1992: 15). 15. 16. ve hatta 17. yüzyılları kapsayan dönemde Osmanlı İmparatorluğu'nun elde ettiği askeri başarılar arttıkça, Batı'nın genel düşüncesinin korku ve endişe ile gizli bir hayranlık ve saygı karışımına dönüştüğü görülmektedir (Davison, 1993: 35; ÜçelAybet, 2003: 8; Arslan, 1992:15; Yenişehirlioğlu, 1993: 57-60).

## Turkish Studies

18. yüzyılda, Osmanlı İmparatorluğu ile Avrupa arasındaki ilişkilerde yeni bir döneme girilmiştir. Batı dünyasının romantik aydınlarıyla sanatçıları, bozulmamışlığın, zaman dışılığın ve egzotizmin kaynağını aramak için Doğu'yla; Osmanlılar da askerlik, bilim ve teknik alanlarındaki açıklarını kapatmak için Batı'yla ilişki içine girmişlerdir (Germaner, 1992:105). 17. yüzyıla kadar Osmanlı Devleti, güçlü siyasî yapısıyla içe kapanık ve kendine yeterli bir toplum olarak varlığını devam ettirmiştir. Ancak 1683 tarihli Viyana Bozgunu ve 1699 yılındaki Karlofça Antlaşması gibi siyasî olaylar sonrasında, İmparatorluğun Avrupa karşısında üstünlüğü artık sona ermiş, Osmanlı'nın gittikçe zayıfladığı bu dönemde Avrupa ise, aksine güçlenmiştir. Gelişmeler sonucunda Osmanlı, en azından askerî alanda Batı'nın üstünlüğünü kabul etmek zorunda kalmış ve bu durum dışı kapalı yapısından vazgeçip Batı ile daha fazla ilişki içine girmesini zorunlu kılmıştır. Böylece İmparatorlukta 17. yüzyıldan sonra Batılılaşmayı beraberinde getiren siyasal ve ekonomik koşulların zorladığı bir kültür değişimi yaşanmıştır (Renda, 1977:15; Aslanapa, 1993: 276, Arslan, 1992:16; Rado, 1970; Yenişehirlioğlu, 1993: 57-63). 18. yüzyılda Batı dünyasının Doğu'yu görme biçimlerinde, Osmanlı İmparatorluğu'nun bu durumu yanında, Avrupa'da kendi içinde yaşanan bazı olaylar ve akımlar da etkili olmuştur. Bunlardan biri olan Aydınlanma Felsefesinin Türk ve Osmanlı hakkında olumlu düşüncelerin gelişmesinde rolü büyüktür. Bu düşünce tarzından kaynaklı olarak kilise, krallık gibi kavramalara duyulan tepki, Avrupalılar için Doğu'yu ilginç bir yer haline getirmiştir (Parla, 2005: 32; Arslan Sevin, 2006, 36).

18. yüzyılın sonlarına doğru Avrupa'da ortaya çıkan Romantizm akımı, bu durumu destekleyen ve körükleyen bir anlayışa sahiptir(Arslan Sevin, 2006, 36, Kabbani, 1993: 35 Parla, 2005: 36-37). Öte yandan 1798 yılında Napeléon'un Mısır Seferi de canı sıkılan Fransız burjuva sınıfı için renkli ve egzotik bir hayâl dünyasının kapılarını açmıştır (Yenişehirlioğlu, 1993: 65). Bu dönemde ortaya çıkan Oryantalizm akımı da Doğu'ya olan seyahatlerin artışıyla etkili olmuştur (Germaner-İnankur, 2002: 41; Oryantalizm için ayrıca bkz. Said, 1999: 15-16; Bulut, 2002: 14; Başkan, 1999: 454-455).

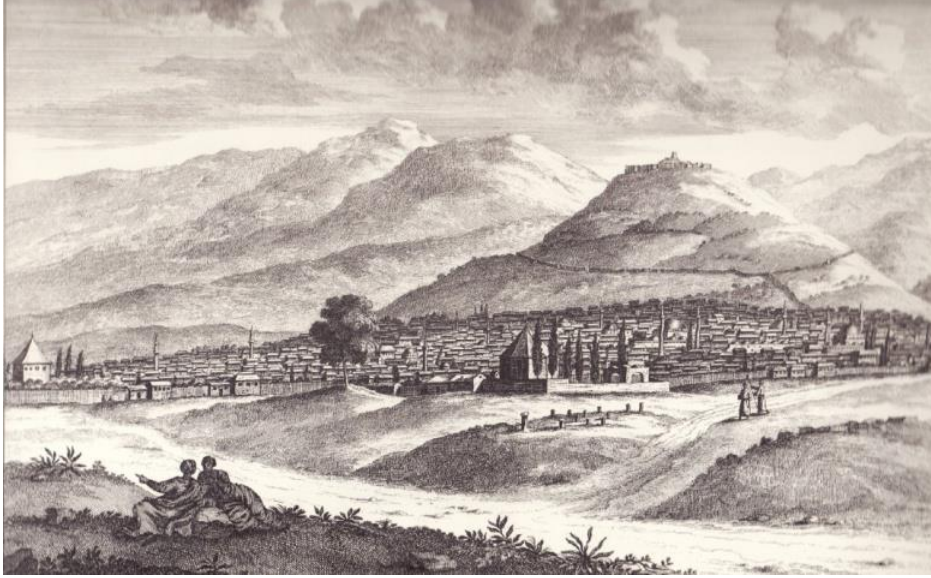
19. yüzyılda büyümlü Doğu kavramına kapılarak bir yandan Romantik, öte taraftan Oryantalist bir anlayışla hareket eden Batılılar, genelde Doğu özeld de Osmanlı İmparatorluğu ile yakın ilişki içerisine girmişlerdir. Farklı meslek gruplarından birçok Batılı gezgin, bu dönemde Osmanlı topraklarını görmek için çok sayıda seyahat düzenlemektedir. Bu geziler bir yandan edebî metin olarak seyahatnamelerde yer almakta, diğer yandan da Oryantalist resim olarak Batı'ya taşınmaktadır. Batılı gezginlerin ilgi odağı olan kentlerden biri de Batı Anadolu'da yer alan Manisa Kenti'dir. Kent seyahatnamelerdeki anlatımlarda ve resimsel olarak gravürlerde yer bulmuştur.

## II. Seyahatname ve Gravürlerde Manisa

Osmanlı İmparatorluğu'nun batıdaki en gelişmiş kentlerinden biri olan Manisa, İmparatorluğun ilk yüzyıllarında şehzadelerin yaşadıkları ve taht için hazırlandıkları bir merkezdir. Bu nedenle "Şehzadeler Şehri" olarak anılan kent, Batı Anadolu gezisine çıkan Avrupalılar'ın büyük bir bölümünü kendisine çekmeyi başarmıştır (Üçel Aybet, 2002: 431; Arslan Sevin, 2006: 29; Güzel, 2010: 120-133). 17. yüzyıl başlarındaki Türkiye seyahati sırasında Polonyalı Simeon, Manisa'nın büyüüp tahsil görmeleri için oraya gönderilen padişah oğullarının tahtgâhı olduğunu bildirmektedir (Polonyalı Simeon, 2007: 31).

17. yüzyılda kenti ziyaret eden Cornelis de Bruyn'un *Manisa* adlı gravüründe, kentin panoramik anlayışta yansıtıldığı görülmektedir (Foto.1). Gravürde, şehzadelerle bütünleşen Osmanlı-Müslüman karakterini ön plana çıkarmak için kent, kubbe ve minarelerle vurgulanmıştır. Minyatürü andıran bir tarzda yapılan gravürde, kompozisyonun ön planına, bir tepe üzerine oturmuş sohbet eden iki Doğulu figür yerleştirilmiştir. Bu bölümünün hemen gerisinde, kenti ikiye ayıran

Gediz (Hermos)<sup>1</sup> Nehri akmaktadır. Orta planda mezar taşlarının belirginleştirdiği küçük bir mezarlık alanı göze çarpar. Yanından kente doğru giden bir yol, yol kenarında da yine sohbet eden iki figür görülür. Manisa, tamamen surlarla çevrilidir. Kent, bu surların içine sıkışmış yoğun bir yapılaşmaya sahiptir ve özellikle kubbe ve minareleri vurgulanmıştır. Ancak ayrıntıya yer verilmemiş, adeta üst üste binmiş yapılarıyla bütünsel olarak resimlenmiştir. Geride tüm görkemiyle Sipil Dağı<sup>2</sup> yükselir. Dağın kuzey yamaçlarında, şehre hâkim konumdaki Manisa Kalesi görülmektedir.



**Foto. 1.** Manisa

**Seyahatname Kaynakçası:** Cornelis de Bruyn, *Reizen van Cornelis de Bruyn*, Delft, 1698, 26.

**Sanatçı:** Cornelis de Bruyn

**Gravürcü:** -

Manisa'ya uğrayan gezginlerin kent ile ilgili gözlemlerinin ana temasını, elverişli coğrafyası ve Sipil Dağı oluşturur. Kent, hem Gediz Nehri hem de Sipil Dağı'na bitişik, cömert bir vadiye yer alır. Nehir, kasabaya geniş pazarlara ulaşma imkânı sunarken, dağlar da onu hem korumakta hem de Türkmen hayvan yetiştiriciliğinden et, deri ve halı gibi ürünler elde etmesini sağlamaktadır (Goffman, 2003,104).

Anadolu'yu 1699 yılında ziyaret eden Edmund D. Chishull, Manisa gezisi sırasında Gediz Nehri'nden ve onun, hakkında söylenmiş tüm güzel sözleri hak ettiğinden bahsetmektedir (Chishull, 1993: 28).

1701 senesindeki Manisa seyahati sırasında Fransız gezgin Joseph Piton de Tournefort, Manisa ve çevresinde en büyük hazinenin Gediz (Hermos) Nehri olduğunu, bu nehir sayesinde toprağın verimli kıldığını belirtmektedir. Bursa'dan hareketle İzmir'e gitmek için yola koyulan gezgin, seyahati sırasında uğradığı kenti sürekli Bursa ile mukayese ederek anlatmakta ve Bursa'nın

<sup>1</sup> Lydia bölgesi akarsu ağı bakımından zengindir. Bölgenin en önde gelen ırmağı, Bizans döneminde "Mainomenos" denen Hermos (Gediz)'dur. (Sevin, 2001: 181).

<sup>2</sup>Sipil (Sipylos) Dağı, Tmolos silsilesinin hemen kuzeybatı ucunda yer alır. Lydia'nın batı ucundaki bu dağ Phrygialı Tantalos, Pelops ve talihsiz Niobe'nin yurdu olarak benimsenmekteydi (Sevin, 2001: 179 vd.).

buradan çok güzel bir kent olduğunu vurgulamaktadır. Manisa’da karşılaştıkları Sipil Dağı’nın Uludağ kadar yüksek olmadığını, şehrin ise Bursa’nın yarısı büyüklüğünde olduğunu belirtmektedir. Gezgine göre bu iki kentin sadece konumları birbirine benzemektedir, başka bir ortak özellikleri de yoktur. Ayrıca Manisa’da Bursa’daki gibi güzel camiler ve hanların bulunmadığını belirten gezgin, halkı, çoğunluğu Müslüman olmak üzere Yahudi, Rum ve Ermeniler’in oluşturduğunu ve bunların pamukçuluktan başka bir işle uğraşmadıklarını belirtmektedir (Tournefort, 2008: 245-246; Pınar, 1996: 7-8). Gezginin Manisa’da üzerinde durduğu ana tema Sipil Dağı’dır. Sipil’in tepelerinden bakıldığında ovanın harika bir görüntü verdiğini söylemekte, Tanrıça Sypilene’nin adını bu dağdan aldığını, ancak aslında bu adın Tanrıça Sypilene’nin annesi kabul edilen Kibele’den geldiğinin sanıldığını belirtmektedir. Ve bu yüzden bu tanrıça, Manisa’da bulunan sikkelerin bir yüzünde ya dört sütunlu bir tapınağın zirvesinde ya da bir arabanın üzerinde tasvir edilmiştir (Pınar, 1996: 9).

Alman gezgin Otto Friderichs von Richter, 1815 yılında Manisa’ya yaptığı yolculuğu sırasında, Gediz (Hermos) Ovası’ndan ve eteklerinde kentin inşa edildiği Sipil Dağı’ndan bahsetmektedir (Pınar, 1994: 6-9). 1895 yılında İzmir’den hareketle Menderes Ovası boyunca seyahatini sürdüren Friedrich Sarre’inde, Manisa’ya uğradığında ilk söz ettiği yer, şehrin arkasında muazzam biçimde yükselen Sipil Dağı’dır (Sarre, 1998).

19. yüzyılda kenti ziyaret eden Robert Walsh, seyahatnamesinde, kente “Manisa” isminin verilmesinde öncelikle dağın temel alındığını ve “*Sipil’in üzerindeki Manisa*” olarak adlandırıldığını belirtmektedir. Öte yandan, nehrin kenarında olması dolayısıyla, “*Menderes’in yanındaki Manisa*” olarak adlandırıldığını da söylemektedir. Gezginin ifadesine göre Manisa ne bir Aziz tarafından kutsanmış ne de Hıristiyanlığı aydınlatacak bir fener olarak düşünülmüştür, ancak buna rağmen halen seyyahların dikkatini çekmektedir, bunun nedeni de “*Taşlaşmış Niobe Efsanesi*” dir. Walsh, ulu bir dağın eteklerinde, verimli ve geniş ovanın kenarında bulunan şehri, konumu ve toprak yapısı itibarıyla Bursa’ya benzetir. Ona göre Menderes Ovası ve Gediz Irmağı gibi avantajlarından dolayı geniş ve bol verimli düzlüklerde yer alması, kente avantaj sağlamaktadır. Şehir bol miktarda ürüne sahiptir, asma bahçeleri çok geniş yer kaplar. Burası, yemyeşil bir doğanın içindedir ve diğer keçilerden ayrılan, Anadolu’ya özgü siyah ve ipeksi yüne sahip keçi ve kar beyazı koyunlarla doludur (Walsh, 1839, C. II: 9-10). Walsh’ın seyahatnamesinde yer alan Allom imzalı *Manisa ve Sipil Dağı* adlı gravürde Manisa’nın verimli toprakları ve Sipil Dağı ile kalesi bir arada verilmiştir (Foto.2).

Oryantalist üslubun temel özelliklerinin görüldüğü gravürde, ön planda kuyudan su ihtiyacını karşılayan bir kervan yer almakta, hemen yanından bir kağrı geçmektedir. Kervancılardan biri su elde etmekle meşgulken diğeri bir yandan atını sulamakta öte taraftan yanındaki ata dayanarak adeta keyifle poz vermektedir. Kuyudan su çekmek için kullanılan düzenek oldukça ilginçtir. Sanatçı bu basit ve yerel düzeneği oldukça büyük boyutta yaparak izleyicinin dikkatini bu noktaya çekmektedir. Çatal ağızlı bir ağaç üzerine, uç kısmı ince bir ağaç parçası yerleştirilmiştir. Tas, uç kısımdaki ipe bağlanarak kuyuya indirilmektedir. Gezginin bahsettiği keçiler de kompozisyonun ön sol köşesinde gösterilmiştir. Kağrı içerisindeki figürler mola veren kervanı meraklı gözlerle izlemektedir. Ağaçların arkasında Manisa görülmektedir. Dağın eteğinde kurulu olan kent, iki katlı kiremit çatılı evleri ve çok sayıda camisi ile resmedilmiştir. Kalenin dış surları, puslu dağın eteklerine kadar inmektedir. Surlar, şehre hâkim vaziyette, katlar halindedir. Arka kısım, gölgelerle oluşturulmuş dağ sıraları ile sonlanmaktadır.



**Foto. 2.** Manisa ve Sipil Dağı

**Seyahatname Kaynakçası:** Robert Walsh, *Constantinople and the scenery of the seven churches of Asia Minor*, C. II, London, 1839, Lev. 57

**Sanatçı:** Thomas Allom

**Gravürcü:** J.C. Bentley

Manisa, İzmir'e yakınlığı ve Gediz Irmağı'nın vadisinde kurulması nedeniyle Avrupalı tüccarları da kendisine çekmiştir. Zenginlik taştan ırmak vadisinden İzmir'e üzüm, zeytin ve pamuk gönderilmekte ve Osmanlı şehzadelerinin geleneksel eğitim kenti olması dolayısıyla birçok vergi muafiyetinden yararlanmaktaydı (Goffman, 2001: 63). 1838 yılında Fransız gezgin Léon de Laborde, Manisa çevresinde tütün yetiştirildiğini ve şehrin içinde ipek atölyelerinin bulunduğunu, bu atölyelerden İzmir'e güzel ürünler gönderildiğini anlatmaktadır (Laborde, 1838: 11).

19. yüzyılda kenti ziyaret eden Charles Texier, verimli topraklar üzerinde kurulu kentin İzmir'le Bergama arasındaki yol üzerinde bulunması nedeniyle sürekli bir transit noktası olduğunu söylemektedir. Gezgin kentin genel görüntüsünden şu cümlelerle bahsetmektedir: “*Manisa'nın ovadan görünüşü, tamamen büyük bir şehir havası sergiler. Çevresini dolaşan çok sayıda kervan, İzmir'le bu şehir arasındaki büyük ticari hareketliliği kırlara da büyük bir hareket ve şenlik haliyle taşır. Şehrin üzerinden dik olarak yükselen Manisa Dağı (Sipylus), güzellikte çok nadir olan bu tablonun gerilerini oluşturur. Aslında Manisa'nın panoramik görüntüsü, Küçük Asya'nın görüntüsü en güzel şehirleriyle sürekli olarak yan yana konabilecek kadar güzeldir. Az yükseklikteki bir tepe üzerinde, bugün harabe halinde bulunan eski istihkâmlar vardır. Şehrin içi, girmeden önce oluşan fikre hiç yaklaşmaz. Çarşılar ihmal edilmiş durumdadır. Bununla birlikte birkaç yıl önce yapılmış olan geniş bir kervansaray, yerel ticaretin bütün ihtiyaçlarını karşılar. Nüfusu yaklaşık yirmi beş bine ulaşır. Dört bin kadar Rum'la birkaç yüz Ermeni vardır. Türk şehirlerinin çoğunda olduğu gibi burada da mezarlar gezinti yeridir. Selvi gölgelikleri, akşam üzeri epeyce ziyaret edilir*” (Texier, 2002, C.II: 75-77).

Manisa'nın merkezi kadar, yakın ilçeleri de seyahatname ve gravürlere konu olmuştur. Gezginler, özellikle dokumacılığı üzerinde durdukları Kula ilçesinden bahsetmektedirler. Texier, Kula'nın uzun bir vadinin başında, çok hoş bir yerde kurulduğundan söz eder: “*Ağaçlıkların*

### Turkish Studies

*International Periodical for the Languages, Literature and History of Turkish or Turkic*  
Volume 12/29



arasından, beyaz duvarlarıyla gözükererek şehrin siyah volkanik taşlardan yapılmış evlerinin hüznünlü görüntüsünden sıyrılan camilerin çok sayıda minareleri, ağaçların üzerinden görünür. Hemen hemen bütün evler birkaç ağaçla gölgelenmiştir. Sokaklar temizdir. Çalışkan ve sanat sahibi olan halkının, rahat içinde olduğu görülür” (Texier, 2002, C. II: 91). Texier’in bu açıklamasının yanında kenti gösterdiği *Manisa -Kula* isimli bir gravürü de bulunmaktadır. Gravürde kasaba panoramik olarak ele alınmıştır (Foto.3).

Kompozisyonun ön kısmında, çadırlarını kurarak dinlenen bir kervana yer verilmiştir. İki deveci develeri ile yürümekte, çadırın arkasında iki erkek sohbet ederken ortada üçlü bir figür grubu bulunmaktadır. Erkeklerden biri çubuğunu içmekte, diğer ikisi sohbet etmekte, biraz geride de atlı bir figür bir patikada ilerlemektedir. Arka planda, surlar içerisinde ev ve camileri ile Kula görülür. Yapıların ayrıntıya girilmeden genel hatlarıyla verildiği bu görüntüde minarelerin vurgulanması, kentin Osmanlı İslâm kimliğine vurgu yapmaktadır. Kompozisyon, geride yükselen ıssız ve yalçın dağ sıraları ile son bulmaktadır.



**Foto. 3.** Manisa- Kula

**Seyahatname Kaynakçası:** Charles Texier, *Description de l'Asie Mineure*, C.1, Paris, 1839, Lev. 50.

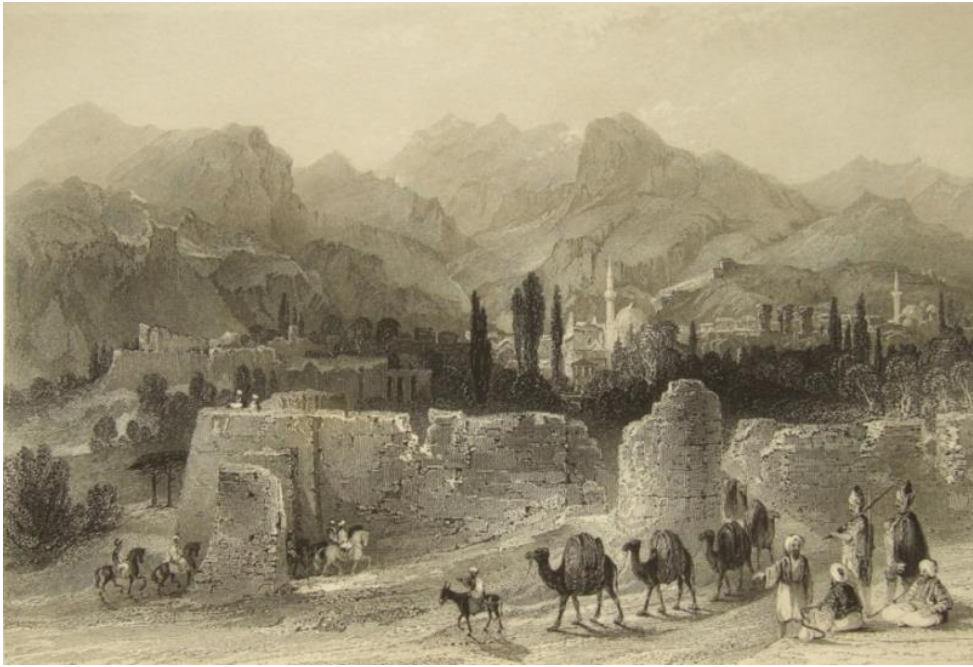
**Sanatçı:** Charles Texier

**Gravürcü:** Lemaitre

Manisa'nın çevresinde gezginlerin üzerinde durdukları diğer bir konu, kentin yakınlarında bulunan Alaşehir (Philadelphia), Salihli (Sart-Sardes) ve Akhisar (Thyatira) gibi antik yerleşimlerdir. Bu yerleşimlerin ilgi çekmesinin temel nedeni, Asya'daki yedi kiliseden birinin burada bulunmasından kaynaklanmaktadır. (Güzel, 2011: 206-210; Güzel: 2012: 439). Batı Anadolu'nun *Asia* eyaletindeki İzmir, Efes, Bergama, Akhisar, Alaşehir, Sart ve Laodikya Yedi Kilise'nin bulunduğu kentlerdir (Mercangöz, 2000: 29; Güzel, 2010:104-105). Bu kiliseler, bölgenin inançlı Hristiyan gezginleri tarafından ilgi görmesinde etkili olmuştur

Alaşehir, Bozdağ eteklerinde dar bir vadide bulunan antik Philadelphia şehri üzerine kurulmuştur. Helenistik dönemden eski şehrin harabeleri, dış surların bir kısmı ve Hıristiyanlığın ilk dönemlerine ait St. Jean Kilisesi'nin kalıntıları, kentin önemini arttırmaktadır. Gezinlerin pek çoğu Alaşehir'i gezmiş ve buradaki antik dönem eserleri hakkında bilgiler vermişlerdir. 17. yüzyılda İzmir'den İran'a doğru yola çıkan gezgin Jean Baptiste Tavernier, Asya'daki yedi kiliseden birinin bulunduğu Alaşehir'in eski duvarları boyunca ilerlediğini belirtir. Burada Eskiçağ yapısı olarak bir amfiteatr kalıntısı ve birkaç mezardan bahseder (Tavernier, 2006: 124).

Walsh, Alaşehir'i bir cümleyle şöyle anlatır: “*Apokalips kiliselerinin hepsinin içinde, eski Hıristiyan kimliğini daha iyi muhafaza eden yer burasıdır*”. Kentte hâlâ bir Piskopos tarafından Hıristiyan ayinlerinin yapıldığını söylemekte ve doğanın içinde bulunan kuş seslerinin bu ayine eşlik ettiğini, tüm bu seslerin kardeşçe sevgiyi hatırlattığını, Türkler'in de bu kutsal kente “Allah'ın Şehri” dediklerini belirtmektedir (Walsh, 1839, C. I: 71). Walsh'un eserindeki Alom imzalı, *Manisa-Alaşehir (Philadelphia)* adlı gravüre konu olan Alaşehir, yukarıda da belirtildiği gibi, İncil'de adı geçen Anadolu'daki yedi kiliseden birine sahiptir (Foto.4). Gezinler de antik kentin özellikle bu yönü üzerinde durmuş ve kitaplarında resimlerine yer vermişlerdir. Allom imzalı gravürün altında, “*Türkler'in Allah olarak adlandırdıkları Tanrı'nın şehri*” şeklinde bir ifade bulunmaktadır (Walsh, 1839, C. I: 72). Alaşehir'i ve yola çıkmış bir kervanı görüntüleyen gravürde, kent, surların gerisinden silüet halinde verilmiştir. Kompozisyonun ön planında, iki farklı yöne doğru bir hareket gerçekleşmektedir; bir yandan kentten ayrılan kervan diğer taraftan kente giriş yapan atlılar. Kervan yıkık surların arasından şehirden ayrılırken, atlı grup bir kapıdan geçerek kente girmektedir.



**Foto. 4.** Manisa- Alaşehir (Philidelphia) -Türkler'in Allah Olarak Adlandırdıkları Tanrı'nın Şehri  
**Seyahatname Kaynakçası:** Robert Walsh, *Constantinople and the scenery of the seven churches of Asia Minor*, C. I, London, 1839, Lev. 37

**Sanatçı:** Thomas Allom

**Gravürcü:** W. Floyd

#### Turkish Studies

*International Periodical for the Languages, Literature and History of Turkish or Turkic*  
 Volume 12/29

Lidya uygarlığının başkenti olan Sart-Sardes<sup>3</sup>, Gediz (Hermos) Vadisi'nde, Bozdağ (Tmolos Dağı)'ın eteğinde kurulmuştur (Gür, 2007: 180). Sart-Sardes gerek Lidya'nın başkenti olması gerek yedi kiliseden birini barındırması açısından gezginler tarafından üzerinde önemle durulan bir kenttir. Chishull, seyahatinde ondan: “*Eski Lidya krallarının taht kenti olan Sart, sonradan İran, Yunan ve Roma İmparatorlukları döneminde ün yapmış ve sonuçta Hıristiyanlığın kilise başkenti olarak şerefendirilmiştir. Şimdi aynı yerde, Bozdağ'ın eteğinde Sart isimli bir küçük Türk kasabası bulunmaktadır*” (Chishull, 1993: 36) şeklinde bahsetmektedir.

Tavernier, Lidya'nın başkenti olarak tasvir ettiği Kral Keyhüsrev'in yaşadığı eski Sart harabelerinden geçerken, çevrede büyük bir saray ve iki güzel kilisenin kalıntıları ile birçok mermer korniş ve sütun gördüğünden bahsetmektedir. Verdiği bilgiler arasında, yakınlarında Sart adlı bir köy bulunduğu ve Aziz Yahya'nın Vahiy'inde söz ettiği yedi kiliseden birinin bu kentte olduğu da bulunmaktadır (Tavernier, 2006: 123-124).

1833'de Sart'ı ziyaret eden İngiliz gezgin F.J. Arundell'in ilgisini Bintepeleler çekmiştir ve şehirde olduğu süre içinde duygularını şu şekilde belirtmektedir: *Eğer bana Sardes kentini seyrederken sizde en çok etki bırakan duygu ne oldu? diye sorarsanız; cevabım buradaki tarif edilmez yalnızlık olurdu. ...Bir zamanlar (Krallıkların Hanımefendisi) olan kentin terk edilmişliği, sadece hüznün veriyordu...*” (Ergül, 1992: 29).

Walsh, antik Sart harabelerini gezen Batılılar'dan biridir. Seyahatnamesinde öncelikle Sardes'in zengin Lidya Krallığı'nın başkenti ve Apocolypse'nin yedi kilisesinden biri olduğunu belirtmektedir (Walsh, 1839, C. I: 66-68).

Walsh'un eserinde yer alan Allom imzalı *Manisa- Salihli-Sardes Harabeleri* adlı gravürde, kompozisyonun ana temasını, uçsuz bucaksız ve çorak bir arazi üzerinde konaklayan kervan oluşturmaktadır (Foto.5). Kervanın gerisindeki boş arazi üzerinde bulunan antik dönem kalıntıları ise belli belirsiz verilmiştir. Resim tümüyle Oryantalist etkiler taşımaktadır. Sanatçı bu sahneyi Sart harabelerinin önüne yerleştirmekle birlikte ana vurguyu harabeden çok Doğu yaşamı üzerine yapmıştır. Batılı'nın kafasındaki Doğu rehaveti, develeri serbest bırakarak yerlere uzanan figürlerde yansımaları bulmaktadır. Işık özellikle öndeki grup üzerine verilerek bu bölüm vurgulanmıştır.

<sup>3</sup>Sardies de denilen Sardes, Lydia dendiğinde ilk akla gelen isimdir. Lydia Devleti'nin başkentliğini yapmış olan kente ve yakın çevresi Hermos Ovası'na ve hemen önünde uzanan tarihi doğu-batı yoluna egemen stratejik bir noktada kurulmuştur. İçinden akan Paktalos Çayı'nın kumlarında altın cevherinin keşfi üzerine tüm antik çağ dünyasının gıpta ile baktığı zengin ve görkemli bir kent haline gelmiş ve “Altın Sardeis” olarak tanımlanmıştır. (Sevin, 2001: 185 vd.)



**Foto. 5.** Manisa- Salihli- Sardes Harabeleri

**Seyahatname Kaynakçası:** Robert Walsh, *Constantinople and the scenery of the seven churches of Asia Minor*, C. I, London, 1839, Lev. 34

**Sanatçı:** Thomas Allom

**Gravürcü:** W.G. Watkins

Manisa'yı ziyaret eden gezginlerin özellikle üzerinde durdukları konulardan biri, Salihli'nin kuzeyindeki Marmara Gölü (Gygaia) ve bu gölün güneyinde, Gediz (Hermos) Ovası'nın kenarında bulunan tümülüs şeklinde Lidya Kral Mezarlığı (Bintepeler)'dir (Bean, 1995: 251; Texier, 2002, C.II.: 13-15). Bunlar Anadolu'nun en görkemli mezar anıtlarıdır. Sayıları yüzün üzerindeki Bintepeler, Lidya soylularına ait Tümülüslerdir (Gür, 2007: 37). Buradaki en büyük mezar, Krezüs'ün babası kral Alyattes'e aittir (Hanfmann, 1964: 32).

Gezginlerin yakın ilgisini çeken mezarlar hakkında, Laborde'un seyahatnamesinde, Gediz (Hermos) Ovası'nın kenarındaki bu tümülüslerin Lidya krallarına ait olduğu ve "Bintepeler" veya "Mezar" olarak adlandırıldığı, oldukça önemli ve gizemli bir yer olduğu bilgisi bulunmaktadır. Gezgine göre buradaki en önemli mezar, Kral Alyattes'e ait olanıdır (Laborde, 1838, 15-16).

Walsh'un seyahatnamesinde, Sart'a yaptığı yolcuğu sırasında gördüğü Lidya mezarları hakkında şu bilgiler bulunur: "*Lidya'nın başkenti olan Sardes'in 5 mil yakınında Giggas adında bir göl vardır. Hermus'tan çok uzak olmayan bu göl, rengiyle ve şeffaflığıyla sıradan bir göle benzerken balıkları ile daha canlı görünmektedir. Burada göze çarpan diğer şey de, göldeki kuğular ile gökyüzünde uçan çeşitli kuşlardır. Bunların arasında büyük ve çok sayıda sineğin vızıldaması, göle gelenler için terör saldırısı ve birer işkence olarak görülür. Ama burasını ilginç kılan şey, bu ıssız kıyıyı eski Lidya krallarının ebedi istirahat yeri olarak seçmesidir. Burası, şahane kalıntıların bulunduğu ve şu anda da var olan binlerce mezarın yeri olarak adlandırılan koca bir mezarlıktır. Mezarların genel görünümü, Truva ve Rumeli ovalarında görülen türden olup, koni halindeki yeşil tümseklerden oluşan höyüklerdir. Ama aralarında göze çarpan bir mezar vardır. O da Krezüs'ün babası Alyatte'ninkidir*" (Walsh, 1839, C. II. : 93).

### Turkish Studies

*International Periodical for the Languages, Literature and History of Turkish or Turkic*  
Volume 12/29

Walsh'un eserinde yer alan ve Allom imzalı, *Manisa- Salihli-Marmara Gölü ve Bintepeler Kral Mezarları* isimli gravürde, göl ve mezarlar bir arada verilmiştir (Foto.6). Kompozisyonun ön planında, sazlıklarla kaplı gölün kenarından ilerleyen bir kervan resmedilmiştir. Issız bir atmosfere sahip resimdeki hareket, kervanın geçişi ve havada süzülen kuşlarla sağlanmıştır. Ayrıca, durgun su üzerine sazlıkların gölgeleri düşürülerek kompozisyona canlılık katılmıştır. Resmin geri planını tümölüsler ile ıssız dağ sıraları oluşturmaktadır. Daha çok bölgenin tanıtımı amacıyla yapılan gravüre ıssızlığı bozacak şekilde kervan geçişinin dâhil edilmesi ve genel betimleme anlayışı, Oryantalist üslubun etkileridir.



**Foto. 6.** Manisa- Salihli- Marmara Gölü ve Bintepeler Kral Mezarları

**Seyahatname Kaynakçası:** Robert Walsh, *Constantinople and the scenery of the seven churches of Asia Minor*, C. II, London, 1839, Lev. 95

**Sanatçı:** Thomas Allom

**Gravürcü:** S. Fisher

Akhisar (Thyateira)<sup>4</sup>, Lidya döneminden antik kalıntıların yanı sıra, Hristiyanlığın ilk dönemlerine ait yedi kiliseden Thyatira Kilisesi'ni barındırması sebebiyle, Batılılar için son derece önemli diğer bir yerleşimdir. Walsh kente ilgili şu bilgileri vermektedir: “*Şehirde, camilerin, minarelerin ve kubbelerin manzaraları, geniş bir cadde boyunca uzanan selvi ve kavak ağaçlarıyla birleşmekte. Arka planda, şehrin bulunduğu zengin ovaları çevreleyen antik tiyatroyla bütünleşiyor. İçine girdiğinizde tiyatronun kendi kendisini sunduğunu görürsünüz. Mağazalar, dükkânlar ve bunların etrafındaki yoğun coşkulu kalabalık ona büyük ve zengin bir ticaret merkezi görünümünü vermektedir. Şehir halen büyük bir yün ticaretine devam etmektedir. Akhisar'ın bugünkü nüfusu 6 ile 7 bin arasındadır. Bunların 1500'ü her biri ayrı ayrı ibadet yerlerine sahip, Yunan ve Ermeni Hristiyanlardan oluşmaktadır*” (Walsh, 1839, C. II: 94-95).

Allom imzalı *Manisa-Akhisar (Thyateria)* isimli gravürde Türk mezarlığı ve buradaki antik dönem kalıntıları resmedilmiştir (Foto.7). Sanatçının panoramik anlayışta ele aldığı gravürde, ön

<sup>4</sup> Anadolu'da Makedonia kralları tarafından Makedonialı askerler için kentler ya da eski kentlerin yanı başında mahalleler oluşturulmuştu. Bu türdeki koloni kentlerinin en erken örneği, İÖ.281 yılında I.Seleikos Nikator tarafından kurulan Thyateria'dır (Sevin, 2001: 183 vd.)

planda, geniş bir alana dağılmış antik kalıntılar yer alır. Bu kalıntılar arasında iki kadın ve onların çevresinde dolanan akbabalar betimlenmiştir. Kadınlardan biri bir arşitrav parçası üzerinde oturmakta, diğeriye namaz kılmaktadır. Orta planda, omuzlarında bir cenaze taşıyanlar kalabalık bir erkek grubu mezarlığa doğru ilerlemektedir. Biraz daha aşağıda ve solda, bu grubun ters istikametine doğru hareket eden atlılar ve iki kağrı bulunmaktadır. Biraz daha gerideki selvi ağaçları oldukça geniş bir alana yayılmıştır. Kompozisyonun arka planında ise silüet halindeki kente yer verilmiştir. Kubbe ve minareler, şehrin Müslüman kimliğini vurgulamaktadır.



**Foto. 7.** Manisa- Akhisar (Thyateira)

**Seyahatname Kaynakçası:** Robert Walsh, *Constantinople and the scenery of the seven churches of Asia Minor*, C.I, London, 1839, Lev. 69

**Sanatçı:** Thomas Allom

**Gravürcü:** S. Fisher

Gezginlerin Manisa ve çevresine yaptıkları seyahatler sırasında, bu kentteki mimari yapılar da seyahatnamelerdeki anlatımlarda ve gravürler de yer bulmuştur. Camiler ile ilgili anlatımlar olmasına rağmen resimlenmemiştir. Bunun nedeni kentteki mimarin geneli ve özelinde de camiler pek fazla beğenilmemiş olmasıdır. Özellikle İstanbul’u bilenler, oradaki gösterişli Selâtin camilerinden sonra Manisa ve bölgedeki camileri ve diğer yapıları mimarî açıdan oldukça yetersiz görmekte, burada ilgi çekici hiçbir yapının bulunmadığını, camilerin de çok küçük ve gösterişsiz olduğunu dile getirmektedirler (Güzel, 2010: 179-191). Akhisar’a uğrayan Texier, kentte altı kadar cami bulunduğunu ancak fazla dikkate değer olmadıklarını belirtmektedir (Texier, 2002, C. II: 81).

Manisa’da dikkatleri çeken diğer bir dini yapı grubu kiliselerdir (Güzel, 2010: 199). Metropolitan Kilisesi, kentin gravürlere yansıyan tek Hıristiyan ibadet yapısıdır. Manisa Metropolitan Kilisesi, günümüze ulaşmayan kilise örneklerinden biridir. Yapıyla ilgili herhangi bir kalıntı ve bilgiye rastlanmamıştır.

Manisa Metropolitan Kilisesi’nin iç mekânının gösterildiği Allom’a ait gravürde, kilisenin içinde geçen bir olay anlatılmaktadır (Foto.8). Walsh seyahatnamesinde bu olayı şöyle tasvir eder: “Örneğimiz bir piskoposun Manisa’daki bir Metropolitan Kilisesi’ne yerleştirilmesiyle ilgili: Anbon,

kilisenin orta bölümünü mabetten ayıran ve buraya ruhban sınıfından başka kimsenin girmesine izin verilmeyen bir bölmeden öncedir<sup>5</sup>. Her Yunan Kilisesi'nin önemli bir parçası olan ikonastasis duvarı, çok sayıda azizin resimleriyle süslenir. Seremoniye katılan papaz ve yaşlıların arasında 'üçlülüğü' temsil etmek için üç bölümlü ince mum tutulur, bu simgeyle patrikler ve piskoposlar kutsamayı gerçekleştirirken, onu, orada bulunanların kafalarının üzerinde sallayarak şükranlarını sunarlar. Ve teslis işareti yaparlar. Yunan Kilisesi'ne ait bu özel dogma, ruhun oluşmasının sadece Tanrı'dan geldiğini gösterir" (Walsh, 1839, C. II. :16).

Gravürün ön kısmında, ambon denilen vaaz kürsüsünde bir din adamı, elinde bir haç tutarak önündeki dinî görevliyi kutsamaktadır. Din adamları ile inançlıların oluşturduğu kalabalık grup, ayini heyecanlı ve saygılı bir biçimde izlemektedir. İkonastasis duvarı ikonalarla bezelidir.



**Foto. 8.** Manisa Metropolitan Kilisesi

**Seyahatname Kaynakçası:** Robert Walsh, *Constantinople and the scenery of the seven churches of Asia Minor*, C.II, London, 1839, Lev. 59.

**Sanatçı:** Thomas Allom

**Gravürcü:** G. Presbury

Outhwaite imzalı *Manisa Kilisesi* isimli gravür (Foto.9) ile Allom'a ait *Metropolitan Kilisesi* adlı eser arasında büyük benzerlikler bulunmaktadır. Burada, kompozisyondaki figürlerde ufak değişiklikler yapılmıştır. Bunun dışında mekân ve konu birbirinin aynısıdır. Bu durum Outhwaite'in resmini Allom'un yapıtından esinlenerek gerçekleştirdiğini düşünmemize neden olmaktadır.

<sup>5</sup> Kilisenin bema kısmından.



**Foto. 9.** Manisa Kilisesi

**Seyahatname Kaynakçası:** Don Francisco de Paula Vidal, *Historia Contemporánea del Imperio Otomano, ó sea, de la Guerra de Oriente*, C.I, Madrid, 1854, 488.

**Sanatçı:** Outhwaite

**Gravürcü:** -

Kentte bulunan kamusal bir yapıyı betimleyen gravür örneği, Allom imzalı *Manisa-Alaşehir-Philadelphia Hükümet Konağı* adlı gravürdür. Gravürde, konağın iç mekânlarından biri tasvir edilmiştir (Foto.10). Walsh, seyahatnamesinde konağı ziyaret ettiğinden bahsetmekte ve konakla ilgili şunları söylemektedir: “Müslüman sarayı olarak bilinen bu saray, medeniyetler beşiğindeki şehirleri yönettiği için görkemli ve ferah bir yapıya sahiptir. İç dekorasyon, kalabalık ve geniş şehre başkanlık eden paşaya uygun anlayışta döşenmiştir. Bir yabancı gezginin Doğu şehirlerine yaptığı yolculuğunda Yeniçeri tarafından verilen ferman yeterli gelmez, aynı şekilde kentlin yetkilisiyle de görüşülür. Ve o kişi misafirine taze kahve ikram ettikten sonra kendi işini sorgulamaya başlar. O, hiç bir zaman, insanların kendi miskin yaşantısından vazgeçip, dağları turmanarak mağaraları keşfetmesini anlayamaz. Fayda getirdiğine inanmadığı bu işin aslında mantıklı tek yanı, bir insanın kalıntıları, harabeleri keşfetme merakıdır” (Walsh, 1839, C. II. :92).

Allom imzalı gravür, iç mekânları görüntüleyen ender resimlerden biridir. Konağın, tavanı oldukça yüksek tutulmuş kabul odası iki sıra halinde geniş pencerelerle aydınlanmaktadır. Bezemede yoğun bir şekilde 19. yüzyılın barok ve rokoko etkileri ile geleneksel Osmanlı bezeme anlayışının bir arada kullanıldığı görülmektedir; sol duvar ocak ve nişlerle Osmanlı iç mekânlarının özelliklerini yansıtırken diğer bölümlerde “S” ve “C” kıvrımları, dışa taşkın pano ve kartuşları Batılı üslupların hâkimiyetindedir. Mekânın en ilginç dekorasyonu, tam karşıdaki duvarda yer alan manzara resmidir. Pano, 18. yüzyıldan itibaren önce İstanbul, ardından Batı Anadolu konutlarında karşımıza çıkan duvar resimlerinin kamusal binalarda da uygulandığını göstermektedir. Sanatçı, tabloda, tüm süsleme unsurlarını en ince ayrıntısına kadar yansıtmıştır. Dikdörtgen salonun karşılıklı iki duvarına, geleneksel Osmanlı konutlarının ayrılmaz unsurlarından olan ve üzerleri halılarla örtülü birer divan yerleştirilmiştir. Mekânın iki tarafında farklı olaylar geçmektedir. Sağ bölümde, bir kısmı oturan bir kısmı da ayakta durur şekilde çok sayıda erkek görülür. Bunların bir bölümü gayrimüslim ve

### Turkish Studies

*International Periodical for the Languages, Literature and History of Turkish or Turkic*  
Volume 12/29



yabancıdır. Divanda oturan üç figürden elindeki çubuğu tuttüren ortadaki, muhtemelen kentin üst düzey bir yöneticisidir ve önünde çömelerek bazı kâğıtlar açmakta olan bir Avrupalıyı dikkatle dinlemektedir. Ayakta duran diğer grup da olayı aynı merakla izlemektedir. Mekânın karşı arka köşesinde üçlü bir figür grubuna yer verilmiştir, daha önde ise, ocağın hemen yanında sahibini bekleyen bir nargile görülmektedir. Sanatçının zengin ahşap işçiliği ile bezeli bu mekânı tüm ayrıntılarıyla yansıtmış olması, büyük bir gözlem ve emeğin ürünüdür.



**Foto. 10.** Manisa- Alaşehir- Philadelphia- Hükümet Konağı

**Seyahatname Kaynakçası:** Robert Walsh, *Constantinople and the scenery of the seven churches of Asia Minor*, C.II, London, 1839, Lev. 94

**Sanatçı:** Thomas Allom

**Gravürcü:** E. Challis

### III. Değerlendirme ve Sonuç

Osmanlı İmparatorluğu, erken dönemlerden itibaren Avrupalı gezgin ve sanatçıların ilgi odağı halindedir. 15. ve 17. yüzyıllar arasında en fazla rağbet gören yer İmparatorluğun başkenti İstanbul'dur. 18. yüzyıldan itibaren bu ilgi yavaş yavaş Ege, Akdeniz ve Güneydoğu gibi bölgelere doğru da yayılmaya başlamış, 19. yüzyılda ise iyice artmıştır. Gezinlerin özellikle üzerinde durdukları yer Ege Bölgesi'dir. 18. yüzyılın sonu ve 19. yüzyılda seyahat koşullarında görülen düzelme, Helenizm tutkusu ve arkeolojik araştırmaların hız kazanması gibi nedenler gezginlerin bölgeyi keşfetmesini ve oraya yapacakları yolculukların artmasını sağlamıştır. Ayrıca bölge, sadece antik döneme ait eserlerinden kaynaklı bir ilgiye değil, aynı zamanda Hıristiyanlık tarihinde de önemli bir yere sahiptir. Hıristiyanlığın Asya'da yayıldığı dönemde burada kurulan yedi kilise nedeniyle gezginlerin dikkatini çekmektedir (Arslan, 1992:19-20). Bölgeye gelen gezginler, İzmir başta olmak üzere buradaki kentler hakkında seyahatnamelerde bilgi verirken çok sayıda da gravür çalışmaları ile kentleri resimlemiştirler (Güzel, 2010; Sevim, 2002, C.I-II).

Ege Bölgesi kentleri içinde Batılılar'ın üzerinde önemle durdukları ve "Şehzadeler Kenti" olarak bilinen Manisa'dır. Manisa'ya uğrayan gezginlerin kent ile ilgili gözlemlerinin ana temasını, elverişli coğrafyası ve Sipil Dağı oluşturur. Sipil Dağı eteklerinde gelişen kent, panoramik görüntülerde genel hatlarıyla verilmiştir. Vurgunun daha çok cami, türbe ve minareler üzerine yoğunlaştığı ve Sipil Dağı ile dağı taçlandıran kelenin tüm görüntüye hâkim olduğu görülmektedir. Bu anlayışta bir betimleme olan Bruyn'un *Manisa* adlı gravüründe, kubbe ve minarelerle kentin

### Turkish Studies

Osmanlı-Müslüman karakteri gözler önüne serilmiştir (Foto.1). Gravürdeki kent, doğal olarak, şehrin bugünkü halinden hayli farklıdır. Dünü ve bugününde değişmeyen tek şey ise Sipil Dağı'nın hâkimiyetidir (Foto.11).



**Foto. 11.** Manisa, Genel Görünüm

Manisa'nın çevresinde gezginlerin üzerinde özellikle durdukları konu, kentin yakınlarında bulunan Alaşehir (Philadelphia), Sart (Sardes), ve Akhisar (Thyateria) gibi antik yerleşimlerdir. Bu yerleşimlerin ilgi görmesinin ortak nedeni, Asya'daki yedi kiliseden birine sahip olmalarıdır. Aynı zamanda antik dönem eserleri barındırmaları, ilgi çekmelerindeki diğer bir etkidir. Genel kent görünümüleri de dâhil, tüm resimler arasında en fazla işlenen konu, Antik yerleşimlerdir. Daha çok, geçmişlerinin izlerini bulmak için yola çıkan Batılılar, bu açıdan en zengin kentlerden birinde olmaktan hem sevinç hem de üzüntü duymaktadırlar. Kendilerini yüzyıllar öncesine taşıyan bu yerleşimlerde olmaktan duydukları hoşnutluğu, kentlerin ıssızlığı ve eserlerin tahribi gölgelemektedir. Bundan duydukları üzüntüyü sürekli olarak dile getiren gezginler, hemen her kentte karşılıklarına çıkan antik eserle yakından ilgilenmiş ve resimlemişlerdir. Onlara göre eserlerin bu halde olmasının başlıca nedeni Türkler'in ihmalkârlığıdır. Antik şehirlerin yakınında yaşayan özellikle Müslüman-Türkler eserlerin durumlarıyla ilgilenmemektedirler. Sanatçılar da bu tutumu görsel olarak dile getirme iddiasındadırlar. Bu yaklaşım, Oryantalist düşünce sisteminin de bir sonucudur.

Alaşehir (Philadelphia), anlatımlarında, kentin yine yedi kiliseden biri ve özellikle şehrin sur duvarları kalıntıları vurgulanmıştır. Şehir surlarının gösterildiği en güzel çalışma, Allom imzalı *Manisa, Alaşehir (Philadelphia)* adlı gravürdür (Foto.4). Gravürde surlar ve bu surların çevresinde şehre giriş - çıkış yapan kervanlar görülür. Bugün bu surlardan geriye bazı temel kalıntısından başka bir şey kalmamıştır. Kent merkezinde yer alan Asya'daki Yedi Kilise'den biri olan Saint John Kilisesi ise günümüzde de ilgi çeken mekânlardan biridir (Foto.12).



**Foto. 12.** Manisa, Alayehir, Yedi Kilise'den Biri Olan St. Jean Kilisesi

Diğer ilgi çeken yerleşimden Sart (Sardes), yedi kiliseden birini barındırmasının yanında Lidya uygarlığının başkenti olması açısından da seyahatnamelerin konuları arasına girmiştir. Walsh'un eserinde yer alan Allom imzalı *Manisa-Salihli-Sardes Harabeleri* adlı gravürde, Oryantalist bir etki ile uçsuz bucaksız ve çorak bir arazi üzerinde konaklayan kervan ve antik dönem kalıntıları belli belirsiz şekilde verilmiştir (Foto.5). Gravürde vurgu Sart harabelerinden çok Doğu yaşamı üzerine çekilmiştir. Burada Batılı'nın gözündeki Doğu insanı canlandırılmış; rehavet içinde, yerlerde dinlenen figürlerle imgeleştirilmiştir.

Gravürde ıssız bir atmosferde verilen antik kentin zengin geçmişinde, Pers, Roma ve Bizans yönetiminde parlak dönemler yaşamış bir kent olduğuna inanmak güçtür. Susa'dan başlayıp tüm Anadolu'yu geçen Kral Yolu'nun son noktası olan bu antik kent günümüzde ne yazık ki Sart Mahmut Köyü içine sıkışmış vaziyette yalnızlığa gömülmüştür. Tarihin bu parlak kenti şimdilerde unutulmaya yüz tutmuştur. Antik kentte yapılan başarılı arkeolojik çalışmalar sayesinde ayağa kaldırılan eserler, sevindirici olan tek yöndür. 1910-14 yıllarında başlayan ve günümüzde de devam eden arkeolojik kazı ve restorasyon çalışmalarında, Roma Dönemi'ne ait M.Ö. 211 tarihli iki katlı devasa gymnasium ile M.Ö. 220-221 tarihli sinagog ve M.Ö.300'lerde inşa edilmiş olan Artemis Tapınağı ayağa kaldırılmıştır. Kent, günümüzde, gravürde görülen halinden daha iyi bir durumdadır (Foto.13).



**Foto. 13.** Manisa, Salihli, Sardes Harabeleri, Artemis Tapınağı

### Turkish Studies

Manisa'yı ziyaret eden gezginlerin özellikle üzerinde durdukları konulardan biri, Salihli'nin kuzeyindeki Marmara Gölü (Gygaia) ve gölün güneyinde, Gediz (Hermos) ovasının kenarında bulunan tümülüs şeklinde Lidya Kral Mezarlığı (Bintepeler)'dir. Göl ve mezarların bir arada bulunduğu çalışma Walsh'un eserinde yer alan ve Allom imzalı, *Marmara Gölü ve Bintepeler Kral Mezarları* isimli gravürdür (Foto.6). Bugünkü hali de gravürdeki ıssız görüntüden farklı değildir. (Foto.14).



**Foto. 14.** Manisa, Salihli, Marmara Gölü ve Bintepeler Kral Mezarları

Daha önce değinildiği üzere camiler ve minareleri, Doğu ve Müslüman toplumunun sembolü olarak seyahatnamelerde yer bulmuştur. Ancak gezginler tarafından çoğunlukla beğenilmeyen bu yapılar gravürlere tek yapı olarak konu olmamıştır. Manisa kentini ziyaret eden Avrupalı gezginlerin yansıttıkları diğer bir ibadet yapısı kiliselerdir. Kente ait kilise örneklerinde, yüzyıllar önce var olduğu anlaşılan ancak günümüze herhangi bir kalıntının ya da bilginin ulaşmadığı bir örnek Manisa Metropolitan Kilisesi, gravürlere konu olmuştur (Foto.8-9). Bu nedenle yapıyla ilgili olarak yapılmış olan gravürler, yok olup giden bu kilisenin varlığı konusunda birer belge niteliğindedir.

Belge niteliği taşıyan diğer bir çalışma da Allom imzalı *Manisa-Alaşehir-Philadelphia Hükümet Konağı* adlı gravürdür (Foto.10). Kentte yer alan bu binadan günümüzde herhangi bir iz ulaşmamıştır. Gravürde, konağın iç mekânlarından biri ayrıntılı bir biçimde tasvir edilmiştir.

#### KAYNAKÇA

- Arkan, Zeki (2001), "Deniz Aşın Ülkelere Yolculuk ve Türkler", *Toplumsal Tarih*, S. 87, İstanbul, (Mart 2001), 60-63.
- Arslan, Necla (1992), *Gravür ve Seyahatnamelerde İstanbul (18. Yüzyıl Sonu ve 19. Yüzyıl)*, İstanbul.
- (Sevin) (2006), *Gravürlerde Yaşayan Osmanlı*, Ankara.
- Aslanapa, Oktay, (1993), *Türk Sanatı*, İstanbul.
- Başkan, Seyfi (1999), "XVIII. ve XIX. Yüzyıl Avrupa Sanatında "Osmanlı" "Turquerie" ve "Oryantalizm", *Osmanlı*, C. XI., Ankara, , 454-467.
- Bean, George E. (1995), *.Eskiçağda Ege Bölgesi*, (Çev. İnci Delemen), İstanbul.
- Bulut, Yücel (2002), "Oryantalizmin Tarihsel Gelişimi Üzerine Bazı Değerlendirmeler", *Marife*, *Oryantalizm*, S. 3, Konya, 13-38.

- Bruyn, Cornelis de (1698), *Reisen van Cornelis de Bruyn*, Delft.
- Chishull, Edmund D. (1993), *Türkiye Gezisi ve İngiltere'ye Dönüş*, (Çev. Bahattin Orhon), İstanbul.
- Davison, Roderic H. (1993), "Türkiye'nin Batı'daki Tarihsel İmajı", (Çev. Bilge Criss), *Tarih ve Toplum*, S. 109, İstanbul, (Ocak 1993), 34-38.
- Demirkent, Işın, (2004), *Haçlı Seferleri*, İstanbul, 2004.
- Ercan, Yavuz (1987), "Bir Türk Diplomatın Gözüyle 19. Yüzyıl Başında Üç Avrupa Kenti Viyana, Varşova ve Paris", I. *Uluslararası Seyahatnamelerde Türk ve Batı İmajı Sempozyumu*, Eskişehir, 208-219.
- Ergül, Teoman (1992), *Antik Uygarlıkların Mirasçısı Bir Kentin Özgün Tarihi (Türkleşen Anadolu'da Sardes... ve Salihli)*, İzmir.
- Germaner, Semra (1992), "19. Yüzyılın İkinci Yarısında Osmanlı-Fransız Kültür İlişkileri ve Osman Hamdi Bey" I. *Osman Hamdi Bey Kongresi (2-5 Ekim 1990)*, İstanbul, 105-112.
- Germaner, Semra (1989), İNANKUR Zeynep, *Oryantalizm ve Türkiye*, İstanbul.
- (2002), *Oryantalistlerin İstanbulu*, İstanbul.
- Goffman, Daniel (2001), *İzmir ve Levanten Dünya (1550-1650)*, (Çev. Ayşen Anadol - Neyyir Kalaycıoğlu), İstanbul.
- (2003), "İzmir: Köyden Kolonyal Liman Kentine", *Doğu ile Batı Arasında Osmanlı Kenti Halep, İzmir ve İstanbul*, (Çev. Semet Yalçın), İstanbul, 88-151.
- Gür, Selçuk (2007), *İlk İnsandan Selçuklu'ya Anadolu Uygarlıkları ve Antik Şehirler*, İstanbul.
- Güzel, Eylem (2010). Ege Bölgesi Kent Mimarisinin Seyahatname ve Gravürlere Yansıması, Yüzüncü Yıl Üniversitesi, Sosyal Bilimler Enstitüsü, Sanat Tarihi Anabilim Dalı, Basılmamış Doktora Tezi, Van.
- (2011), "19. Yüzyıla Ait Oryantalist Gravürlerde Ege Bölgesi Antik Kentleri", *Yüzüncü Yıl Üniversitesi, Sosyal Bilimler Enstitüsü Dergisi*, Sayı: 21, Kış, 199-221.
- (2012), "Gravürlerde İzmir (18-19. Yüzyıllar)", *Uluslararası Katılımlı XV. Ortaçağ ve Türk Dönemi Kazıları ve Sanat Tarihi Araştırmaları Sempozyumu*, (Anadolu Üniversitesi- Eskişehir 19-21 Ekim 2011), C.I., Eskişehir, 439-450.
- Hanfmann, George M. A. (1964), *Guide to Sardes, Sart Kılavuzu*, (Çev. Selma İnal), Ankara.
- İnankur, Zeynep (1993), "19 Yüzyılın İkinci Yarısında İstanbul'a Gelen Batılı Sanatçılar", *Osman Hamdi Bey ve Dönemi Sempozyumu*, (17-18 Aralık 1992), İstanbul, , 75-83.
- Kabbani, Rana (1993), *Avrupa'nın Doğu İmajı*, (Çev. Serpil Tuncer), İstanbul.
- Laborde, Léon de (1838), *Voyage de l'Asie Mineure*, Paris.
- Lewis, Bernard (1984), "Doğuya Giden Bazı İngiliz Seyyahları", (Çev. Esim Erdim - Salih Özbaran), *Tarih İncelemeleri Dergisi*, C. II., İzmir, 245-264.
- Mercangöz, Zeynep (2000), "Tarih Öncesi Hıristiyan İzmir", *21. Yüzyıl Eşiğinde İzmir Uluslararası Sempozyum*, İzmir, 28-35.
- Parla, Jale (2005), *Efendilik, Şarkiyatçılık, Kölelik*, İstanbul.
- Pınar, İlhan, (1994), *Gezginlerin Gözüyle İzmir XIX. Yüzyıl I.*, İzmir.

- (1996), *Gezginlerin Gözüyle İzmir XVIII. Yüzyıl*, İzmir.
- Polonyalı Simeon (2007), *Polonyalı Bir Seyyahın Gözünden 16. Asır Türkiyesi*, (Çev. Hırant D. Andriasyan), İstanbul.
- Rado, Şevket (Sade.), (1970), *Yirmi Sekiz Mehmet Çelebi'nin Fransa Seyahatnamesi*, İstanbul.
- Renda, Günsel (1977), *Batılılaşma Döneminde Türk Resim Sanatı 1700–1850*, Ankara.
- Said, Edward W. (1999), *Oryantalizm*, (Çev. Selahattin Ayaz), İstanbul.
- Sarre, Friedrich (1998), *Küçükasya Seyahati*, (Çev. Dârâ Çolakoğlu), İstanbul.
- Sevim, Mustafa (Haz), (2002), *Gravürlerle Türkiye, Anadolu*, C. I. II., Ankara.
- Sevin, Veli (2001), *Anadolu'nun Tarihi Coğrafyası I*, Ankara.
- Şahin, Gürsoy (2005), *Ondokuzuncu Yüzyılda İngiliz Seyahatnamelerine Göre Türkiye ve Türkler* (W. Wittman-1803, R. R. Madden-1829, C. Fellows-1852, E. J. Davis-1879, W. J. J. Spry-1895), (Ankara Üniversitesi, Sosyal Bilimler Enstitüsü, Genel Türk Tarihi Anabilim Dalı, Yayınlanmamış Doktora Tezi), Ankara.
- (2007), *İngiliz Seyahatnamelerinde Osmanlı Toplumunu ve Türk İmajı*, İstanbul.
- Taşçıklar, Bahar (2002), *16. Yüzyılda Batılı Gezginlerin İngilizce ve Türkçe Yayımlanan Notlarında İstanbul ve Anıtları*, (İstanbul Teknik Üniversitesi, Sosyal Bilimler Enstitüsü, Yayınlanmamış Yüksek Lisans Tezi), İstanbul.
- Tavernier, Jean Babtiste (2006), *Tavernier Seyahatnamesi*, (Çev. Teoman Tunçdoğan), İstanbul.
- Texier, Charles (1839), *Description de l'Asie Mineure*, C.1, Paris.
- (2002), *Küçük Asya Coğrafyası, Tarihi ve Arkeolojisi*, C. II., (Çev. Ali Suat), Ankara.
- Tournefort, J. Pitton de (2008), *Tournefort Seyahatnamesi*, (Çev. Teoman Tunçdoğan), İstanbul.
- Üçel – Aybet, Gülgün, (2003), *Avrupalı Seyyahların Gözünden Osmanlı Dünyası ve İnsanları (1530-1699)*, İstanbul.
- Paula-Vidal, Don Francisco de (1855), *Historia Contemporanea del Imperio Otomana, ó sea, de la Guerra de Oriente*, C. I. Madrid.
- Yenişehirlioğlu, Filiz (1992) “Sanatta Osmanlı İmparatorluğu Fransa Etkileşimi” *Osman Hamdi Bey ve Dönemi Sempozyumu*, (17-18 Aralık 1992), İstanbul , 57–60.
- Walsh, Robert (1839), *Constantinople and the scenery of the seven churches of AsiaMinor*, C. I. - II., London.