



## **Turkish Studies**

*International Periodical for the Languages, Literature and History of Turkish or Turkic*  
Volume 12/35, p. 163-180

DOI Number: <http://dx.doi.org/10.7827/TurkishStudies.12445>

ISSN: 1308-2140, ANKARA-TURKEY

*This article was checked by iThenticate.*

### **YENİ AKROPOL MÜZESİ İÇİN BİR OKUMA ÖNERİSİ\***

*Serap DURMUŞ ÖZTÜRK\*\* - Melis YAZICI\*\*\**

#### **ÖZET**

Dilin bir temsiliyet olma meselesi, hem söz hem de yazıyı içerir; dilbilimsel ve göstergebilimsel olarak anlamı araştırır. Mimarlıkta temsil ise, hem biçimsel hem de anlamsal referanslara işaret eden bir olgudur; hem metinler hem de binalar/yapılar üzerinden tartışılabilir. Bu bağlamda bu çalışmanın konusu, dil ve mimarlık arasındaki ilişkiye yeni bir boyut kazandırmayı esas almaktadır. Söz konusu boyut, mimarlığın dili ve temsiliyet arasındaki ilişkinin sorgulanması yoluyla ve Atina'da yer alan Yeni Akropol Müzesi örneği üzerinden ortaya konmaktadır.

Mimarlık-dil-temsiliyet arasındaki ilişki üzerinden kurgulanan ve Atina Akropol Müzesi için bir yeniden okuma önerisi olarak geliştirilen model; Prolog, Monolog, Diyalog ve Epilog dörtlüsü bağlamında ele alınmıştır. Prolog, mimarlık ve temsil arasında kurulan olası ilişkileri açıklarken, mimarlıkta yeniden okuma konusunu gündeme getirmektedir. Monolog, yeniden okuma örneği olarak seçilen Yeni Akropol Müzesi'nin tarihsel süreci boyunca ele alınış biçimlerini ve tanıtımını esas almaktadır. Diyalog, Yeni Akropol Müzesi'nin temsiliyet dilini bir kitap ve onun alt başlıkları yoluyla ortaya koymaktadır. Epilog ise, temsiliyet dili ve bina okuma arasındaki ilişkinin çeşitlenmesi üzerine değerlendirmelere yer vermektedir.

Sonuç olarak, mimarlık ve aynı zamanda önemli kavramsal üretimler olarak binalar arasındaki ilişkinin kuramsal düzeyde çeşitlenmesine imkân veren bu çalışma, söz konusu çeşitlenmenin sonsuz sayıda ve biçimde yapılabileceğinin bir göstergesi olmayı hedeflemiştir.

**Anahtar Kelimeler:** Mimarlık, Dil, Temsiliyet, Yeniden Okuma, Yeni Akropol Müzesi.

\* Bu makale, 18-24 Eylül 2017 tarihleri arasında Málaga, Endülüs'te düzenlenen Uluslararası Sosyal Bilimler Kongre'sinde (USOS'17) sunulan ve özeti basılmış sözlü bildirinin, bu dergi için tam metin olarak kaleme alınan genişletilmiş hâlidir.

\*\* Yrd. Doç. Dr. Karadeniz Teknik Üniversitesi, Mimarlık Fakültesi, Mimarlık Bölümü, Trabzon, serapdurmus@ktu.edu.tr

\*\*\* Arş. Gör. Artvin Çoruh Üniversitesi, Sanat ve Tasarım Fakültesi, Mimarlık Bölümü, Artvin, melisyazici@artvin.edu.tr

---

## A READING PROPOSAL FOR THE NEW ACROPOLIS MUSEUM

### ABSTRACT

The matter of language being a representation includes both words and writing; searches meaning linguistically and semiotically. Representation in architecture in case is a phenomenon that points to both formal and semantic references; both texts and buildings/structures. In this context, the subject of this study is to give a new dimension to the relationship between language and architecture. This dimension is based on the question of the relationship between the language and the representation of architecture over the example of New Acropolis Museum in Athens.

The model, which is based on the relation between architecture-language-representation and developed as a re-reading proposal for New Acropolis Museum in Athens in the context of Prologue, Monologue, Dialogue and Epilogue quartet. The prolog part describes the possible connections between architecture and representation, proposing the issue of re-reading in architecture on the agenda. The monologue part is based on the historical process and introducing of the New Acropolis Museum, which has been selected as a re-reading example. Dialogue part reveals the representative language of the New Acropolis Museum through a book and its subheadings. And Epilog part on the other hand, includes evaluations of the diversity of the relationship between the representational language and the building reading.

In conclusion, this study, which allows the theoretical level of the relationship between architecture and buildings as important conceptual productions, aims to be an indicator that the diversity can be done in infinite numbers and forms.

### STRUCTURED ABSTRACT

#### **Introduction**

Throughout its history, architecture found its form in various modes of representation. Language allows one to express her feelings, thoughts, and desires, as well as to live her life, whereas architecture represents language through interpretation and reinterpretation. The representative essence of the language is reflected on both oral and written communications; it leads to an investigation of the meaning from a linguistic as well as semiotic perspective (Erdem, 2009). In architecture, on the other hand, representation refers to both formal and semantic references; it can be discussed with reference to both texts, and buildings/structures (Kuloğlu and Durmuş, 2015).

Given its rich historical and archaeological background, the New Acropolis Museum is an important example of representation in the literature on architecture, thanks to the project competition completed in more than ten years, its culture, context, and design philosophy. Hosting the earliest and pioneering representations of the antique history of the country, the New Acropolis Museum constitutes a crucial architectural

---

#### Turkish Studies

and cultural area reflecting each and every physical and psychological dimension of the relationship between the Acropolis and the current Greek society, essentially existing as a multipolar cycle (Loukaki, 2008; Ntaflou, 2011).

Designed as three independent but complementary sections, the building is based on the idea of enabling a user experience to experience various stages (Tschumi, 2009b). The sections are called ‘the base, middle, and top’ by the architects, and pave the way for separate discussions of the relationship between the architectural language of the building, and the form of representation.

The first section called the base is composed of two lower levels. These areas present various openings and spaces where excavation works are exhibited, while the second lower level draws attention with the existence of an entrance floor completely covering the excavation site (Image 4). The triangular space at the entrance floor, welcoming the visitors on their approach to the building, not only allows the viewing of the remains under that level, but also offers a reference to the urban terrace in the form of the eaves of the comparable geometry covering the section (Akkurt, 2010). The second section called the middle, on the other hand, is composed of the exhibition areas, sales units, the lobby, restaurant, and multimedia areas. The spatial organization of that section is composed of service areas and exhibition areas (Archaic, Classical and Late Antiquity Works, Archaic Gallery, Post-Parthenon Gallery, and the Roman-Era Gallery). The third floor of the building called the top level houses the Parthenon Gallery and Athena Nike Temple Gallery. The glass surfaces surrounding the gallery area establish visual communications with the Parthenon, and hence offer a unique experience. It is evident that a controlled approach to the use of light prevails in the illumination of the galleries. This floor of the building also offers integration with the Parthenon, as it directly faces the Acropolis.

Offering just one example of the potential relationships to exist between architecture and representation, with reference to a given building, this study intends to present rereading in architecture, as a matter of debate. It was –and is– only natural for the New Acropolis Museum to be covered in numerous academic studies. Yet, what makes it particularly important for this study is the claim it raises in the form of reading it exemplifies. For, rereading can exist only in the presence of relativity and a multiplicity of meanings. In this sense, the study is an important and significant contribution for the literature in architecture, as it offers a conceptual perspective on the reading of the Acropolis Museum.

### **Purpose of the Study**

Aiming to examine the relationship that architectural representation has with the building, this study is based on a constructed model utilizing a number of concepts through the rereading it proposes. Yet another objective of the study is to legitimize the connection between the concept and impression with reference to a building. That is why the study aims to introduce a new dimension to the relationship architecture, language, and representation. That dimension, in turn, is revealed with

reference to the New Acropolis Museum designed by Bernard Tschumi, and located in Athens.

### **Method**

The study follows a method beginning with the Prologue detailing the context, continuing with the Monologue section describing the historical and architectural process, culminating in the Dialogue section based on that context. The methodology employed is based on a model entailing a rereading of the Prologue-Monologue-Dialogue-Epilogue quartet as an effort to interpret and analyze along the axis of the relationship between architecture, language, and representation.

The rereading effected through the model actually took the form of describing the language of representation of the New Acropolis Museum, with reference to a certain set of references entailed in the rereading of a book, as well as the associated concepts. The book 'Concrete' offers a classification of the examples of architecture and engineering based on concrete, through the association of meanings on the basis of structural as well as semantic references, coming up with a number of category titles (form, texture, juxtaposition, landscape, light, mass, presence, scale) (Koren and Hall, 2012). The dialogue discussed in this study on the New Acropolis Museum, on the other hand, is represented as an example of architectural language, with the help of empirical / impressionist remarks based on the said category titles.

The dialogue section making distinctive use of the mass, scale, juxtaposition and landscape concepts as structural references, and of the form, texture, presence and light concepts as semantic references, presents a number of architectural experiences pertaining to the New Acropolis Museum, on the basis of a theoretical perspective and methodology. Each building/structure needs its own narrative language. As the narrative in this study is based on rereading, the task of ascribing meaning and interpretation is left to the reader. Against this background, the architectural language expressed by the New Acropolis Museum is actually an example of dialogue, given the structural and semantic references it presents.

### **Results and Discussion**

The works of architecture certainly convey a message, and entail inspiring and expressionist values beyond their functions. Such values reflect the fact that rereading can be employed to express a language in architecture. Rereading of buildings is possible at various conceptual levels and through a number of means to instill meaning. In this study, on the other hand, the building is analyzed on the basis of the four-part model proposed, employing the methodology detailed in the Dialogue section in particular.

Trying to understand architectural thought with the help of a book and selected concepts therein, is also an effort to instill a new dimension to the relationship between architecture, language, and representation. The rereading of Bernard Tschumi's New Acropolis Museum on the basis of this model led to the identification of certain semantic references for the museum, emanating from the concepts of form, texture, presence, and light, as well as a number of structural references emanating from

the concepts of mass, scale, juxtaposition, and landscape. The interpretation of these references, on the other hand, led to the following summary judgments regarding the New Acropolis Museum:

- From the perspective of the concept of **form**, the museum is a good match with the Parthenon; the form of the eaves designed for the entrance of the museum, not to mention the details such as the layout of the seating units, offer semantic messages to the users.

- In terms of **texture**, the museum has been represented through the use of parts of the Parthenon on the interior surfaces.

- In terms of **presence**, on the other hand, the museum represents the exhibition of all ruins/works expressing the existence of the Parthenon temple.

- From the perspective of the concept of **light**, the museum expresses a contrast enabling the interpretation of various forms of surface through light.

- In terms of **mass**, the museum offers distinct vistas for the user, given its location and setup.

- In terms of **scale**, the museum is designed with a size to house the ruins of / works from the Parthenon. The works on exhibit at the museum, as well as the bases at the exhibition halls are in line with human scale.

- In terms of **juxtaposition**, the museum stands as an important example constructed through the design of the circulation area, entailing the clash of the building's mass setup with various perspectives.

- Finally, in terms of the concept of **landscape**, the museum expresses the transformation of the historical ruins under the building, to an element of landscape.

In conclusion, this study enabling a theoretically diverse perspective between the relationship between the buildings as significant conceptual products, and also as works of architecture, intends to show that such diversification can take indefinite instances and forms. And it is possible to argue that it serves as a guide for the reader in terms of presenting a reading model, for achieving that objective, and establishing the linkage between the architecture and the language of expression.

**Keywords:** Architecture, Language, Representation, Re-Reading, New Acropolis Museum.

## Prolog

Mimarlığın düzenleme sistemi olarak biçim ve üslup, mimarlığın bir dil oluşturmasında kullanılan öncelikli tiplerin ve tipolojilerin üretilmesinde mimarlığın tarihi boyunca kullanılan bir birlikteliktir. Mimarlıkta gerçekliğin tartışılmasında dil kullanmanın önemine değinen Eisenman (1996), mimarlıkta kullanılan duvar, döşeme, plan vb. gibi elemanların aslında sözcük ötesi bir duruma işaret eden retorik bir temsil olduklarını gündeme getirmiştir. Yani mimarlığın dili, sadece biçimsel referanslar içermeyecek kadar çok boyutlu bir temsiliyete işaret etmektedir.

Mimarlık, var olduğu ve olacağı süre boyunca çeşitli temsiliyet biçimlerinde vücut bulmuştur. Dil, insanın duygularını, düşüncelerini, isteklerini açığa vurmasına, yaşamını sürdürebilmesine olanak sağlarken; mimarlıkta dil yeniden yorumlama ve yorumlanma yoluyla temsil edilmektedir. Dilin bir temsiliyet olma meselesi, hem söz hem de yazıyı içerir; dilbilimsel ve göstergebilimsel olarak anlamı araştırır (Erdem, 2009). Mimarlıkta temsil ise, hem biçimsel hem de anlamsal referanslara işaret eden bir olgudur; hem metinler hem de binalar/yapılar üzerinden tartışılabilir (Kuloğlu ve Durmuş, 2015).

Çeşitli temsil türlerine işaret eden temsiliyet sorunsalı, farklı bir kavramsal düzey önermektedir. Çünkü temsiliyet hem iki hem de üç boyutludur, hem fizikseldir hem de kavramsaldır. Mimarlıkta temsiliyet, tüm tasarlama, projelendirme süreçlerine ve anlatım araçlarının bütününe işaret eder (Tanyeli, 2002). Tam da bu nedenle mimarlığın temsiliyeti; tutarlı bir model önerebilir, kuramsal bir yaklaşımın parçası olabilir veya araçsallaşabilir.

Mimari temsilin yapıyla kurduğu ilişkiyi incelemeyi amaçlayan bu çalışma, önerdiği yeniden okuma ile çeşitli kavramlardan yararlanan kurgusal bir modeli esas almaktadır. Çalışmanın diğer bir amacı ise, kavram ve izlenim arasındaki ilişkiyi bir bina üzerinden meşrulaştırmaktır. Bu nedenle çalışma, mimarlık-dil-temsiliyet arasındaki ilişkiye Atina'da yer alan Yeni Akropol Müzesi örneği üzerinden yeni bir boyut kazandırmayı hedeflemektedir.

Çalışmada konu edilen mimarlığın temsiliyet dili; bir bina (Yeni Akropol Müzesi), bir kitap (Concrete-Beton) ve onun seçilen kavramları (biçim, doku, bitişiklik/yan yana olma, peyzaj, ışık, kitle, varlık/varoluş, ölçek) üzerinden oluşturulan bir modelde tanımlanmıştır. Bu modele göre mimarlık-dil-temsiliyet ilişkisi, Prolog, Monolog, Diyalog ve Epilog dörtlüsü bağlamında ele alınmıştır. Prolog, mimarlık ve temsil arasında kurulan olası ilişkileri açıklarken, mimarlıkta yeniden okuma konusunu gündeme getirmektedir. Monolog, yeniden okuma örneği olarak seçilen Yeni Akropol Müzesi'nin tarihsel süreci boyunca ele alınıp biçimlerini ve tanıtımını esas almaktadır. Diyalog, Yeni Akropol Müzesi'nin temsiliyet dilini bir kitap ve onun alt başlıkları yoluyla ortaya koymaktadır. Epilog ise, temsiliyet dili ve bina okuma arasındaki ilişkinin çeşitlenmesi üzerine değerlendirmelere yer vermektedir.

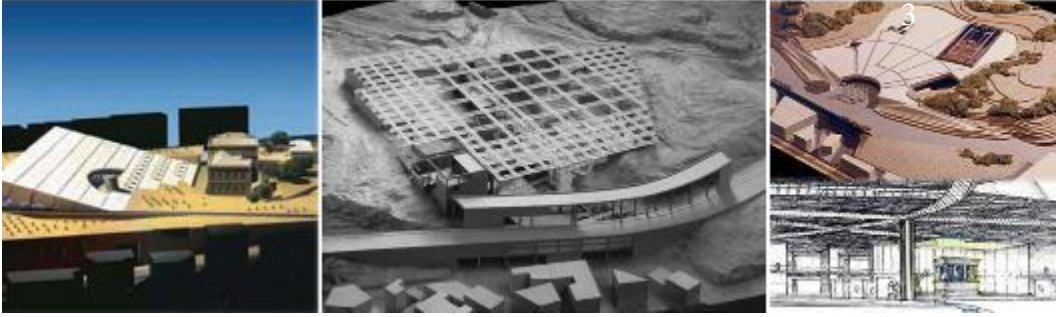
Özetle bir bina yoluyla mimarlık ve temsil arasında kurulabilecek olası ilişkilerden yalnızca birini örnekleyen bu çalışma, mimarlıkta yeniden okuma konusunu gündeme getirme arzusundadır. Ve burada kesin ve genel geçer bir yöntem ortaya koymaktansa, mimarlıkta bina okumalarının veya binayı analiz etmenin türlü şekillerde olabileceğine dikkat çekilmek istenmiştir. Yeni Akropol Müzesi elbette ki birçok araştırmanın konusu olmuştur ve olmaya devam edecektir. Ancak onu bu çalışmada özel kılan şey, örneklediği okuma biçimi ile ortaya koyduğu iddiadır. Çünkü yeniden okuma, ancak görecelilik ve anlam çoğalmasında olduğu sürece var olacaktır.

### **Monolog**

Zengin tarihsel ve arkeolojik arka planı ile Yeni Akropol Müzesi; on yılı aşkın bir sürede sonuçlandırılan proje yarışması geçmişi, kültürü, bağlamı ve tasarım felsefesi ile mimarlık literatüründe önemli bir temsiliyet örneğidir. Bu iddialı temsiliyet örneği, ünlü mimar Bernard Tschumi'nin Yunan mimar Michalis Photiadis ile birlikte oluşturduğu tasarımıyla ve sergileme alanlarının niteliği açısından, bir açık hava müzesi etkisinde kurgulanan önemli ve öncelikli bir geçmişe sahiptir. Yunan medeniyetinin en önemli sembolü olan Parthenon tapınağı, Atina Akropolü'nün en güzel noktasında konumlanması ile bütün yapılar üzerinde tartışmasız bir egemenlik sergilemektedir. Bizans kilisesi ve ardından Roma Katolik kilisesi olarak kullanılarak önemli medeniyetlere ev sahipliği yapan Parthenon, zamanla hem mimari hem de sanatsal ve arkeolojik değerleri açısından bir müze binasına ihtiyaç duymuştur.

Yunan devletinin kuruluşundan hemen sonra, Akropol Müzesi'nin inşasına ilişkin başlayan tartışmalar, 1863 yılında müzenin Parthenon tapınağının güneydoğusunda bir yerde inşa edilmesine karar verilmesiyle sonlanmıştır (URL-1). İlk Akropol Müzesi ise, Parthenon'un yüksekliğini aşmaması koşuluyla 1874 yılında inşa edilmiştir (Ntaflou, 2011). Taban alanı 800 m<sup>2</sup> olan bu müze, 1886'da başlayan Akropol kazılarında elde edilen arkeolojik kalıntıların sergilenmesi için yetersiz görülerek 1888 yılında Küçük Müze (Little Museum) adıyla ikinci bir müze olarak inşa edilmiştir (URL-1). 1970'li yıllara gelindiğinde, müzenin giderek artan ziyaretçi sayısı ile birlikte, alanın artık küçük projeler ile etkili biçimde kullanılamayacağı anlaşılmıştır.

Constantine Caramanlis, Atina'nın Makriyanni bölgesinde yeni bir müze yapılmasını istemiş; yeni müze inşasının Parthenon tapınağı ve çevresinin yeniden yapılandırılması ile ilgili projelerin Akropol Koruma Komitesi tarafından desteklenmesini sağlamıştır (Tatouli ve Zacharakı, 2004; Ntaflou, 2011). Yeni müze önerisi için 1976 ve 1979 yılları arasında düzenlenen iki yarışma, müzenin inşaat alanı ile ilgili tartışmalar nedeniyle herhangi bir kazananın olmadığı bir girişim olarak sonlanmıştır. Merlina Mercouri, 1987 yılında Parthenon'un UNESCO Dünya Mirası listesine girmesi ile 1989 yılında yeni müze için uluslararası bir yarışma düzenlemiştir (Ntaflou, 2011) (Resim 1).



Resim 1. 1989 yılında düzenlenen Yeni Akropol Müzesi yarışmasına katılan projelerden örnekler (soldan sağa: Nicoletti-Passarelli (birinci ödül), Tassos Biris, Dimitris Biris, Panos Kokkoris, Eleni Amerikanou (ikinci ödül), Michalis Photiadis (mansiyon ödülü))

2000 yılında düzenlenen dördüncü ve son yarışma ile önemli kararlar alınan projede, Kültür Bakanlığı kararları ve Merkez Arkeoloji Konseyi'nin çalışma alanını konu edinen yönlendirmeleri sonucunda müze yapısının ana kararları önemli ölçüde belirlenmiştir (Akkurt, 2010). Aralarında Bernard Tschumi, Daniel Libeskind ve Arata Isozaki gibi ünlü mimarların yer aldığı yarışma önerileri sonucunda Bernard Tschumi ve Michalis Photiadis işbirliği projesi, yeni müzenin seçilen önerisi olmuştur (Ntaflou, 2011) (Resim 2).



Resim 2. 2000 yılında düzenlenen Yeni Akropol Müzesi yarışmasına katılan projelerden örnekler (soldan sağa: Bernard Tschumi-Michalis Photiadis (birinci ödül), Daniel Libeskind (ikinci ödül), Arata Isozaki (mansiyon ödülü))

### Turkish Studies

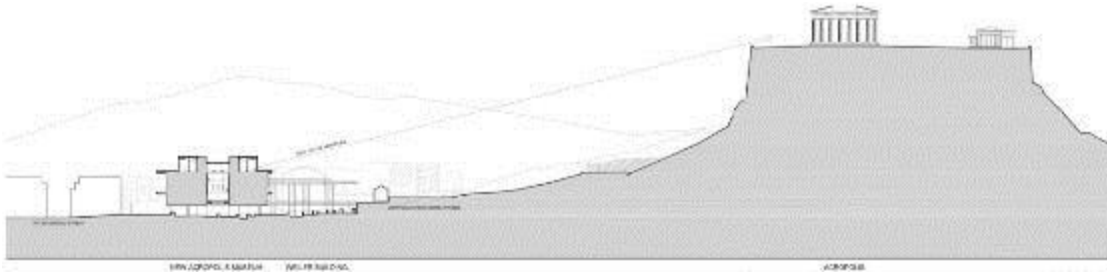
Günümüzde Yeni Akropol Müzesi, Akropol Tepesi'ndeki eski müzeden on kat daha fazla sergi alanıyla (yaklaşık 14.000 m<sup>2</sup>) toplam 25.000 m<sup>2</sup>'lik bir alana sahiptir. Tschumi'nin (2009a) önerisi ile 21. yüzyıla ait uluslararası bir müzeden beklenen tüm olanakları kullanıcısına sunan yeni müze; devam eden arkeolojik kazıların müze alanına dâhil edilmesi, çevre ile kurulan ilişki ve sergileme mekânlarına olan yaklaşım kararları ile ön plana çıkarak müzenin mimari dilini oluşturmuştur.

Ülkenin Antik tarihinin ilk ve öncü temsillerine ev sahipliği yapan Yeni Akropol Müzesi; Akropol ile Yunan çağdaş toplumu arasındaki fiziksel ve psikolojik her bir boyutu canlandıran, varlığı çok kutuplu bir döngü olarak işlev gören önemli bir mimari ve kültürel alan oluşturmaktadır (Loukaki, 2008, s. 288; Ntaflou, 2011).

Yeni Akropol Müzesi, tüm bu pratik faydalar ve gelişim süreci yanında pek çok akademik çalışmaya da farklı açılardan konu olmuştur. Örneğin Jakobsen (2012), Deleuze'un 'signalitic' kavramı ile ortaya koyduğu çerçeve yoluyla mimarlığı anlamak ve bağlamın potansiyelini Yeni Akropol Müzesi'ne ziyaret konusu üzerinden tartışmayı denemiştir. Ntaflou (2011) ise Yunan müzelerinin tarihine ve ideolojisine ışık tutarak, Yeni Akropol Müzesi'nin açılışını bir bağlam arkeolojisi olarak ele almaktadır. Buna karşın Plantzos (2011), Yeni Akropol Müzesi'nin Atina'nın kalbine inen bir yabancı olduğunu belirterek sergi tasarımı konusunu eleştirmektedir.

Akropol'deki geleneksel ve modern mimari arasındaki ilişkiyi ele alan Antonio ve De Jong (2011), çalışmalarında çağdaş müzenin, eski Akropol ve Parthenon tapınağı arasındaki bağlantının nasıl kurulduğunun bir göstergesi olduğuna yer vermiştir. Yazarlar ayrıca Parthenon, Akropol ve yeni müze arasındaki yerleşim, malzeme, ışık, uyum, görsel bağlantılar ve bitişiklik/yan yana olma açısından çeşitli eleştirel inceleme çalışmaları kaleme almıştır. Zivanovic ve Malesevic (2015) ise; Tschumi'nin inşa ettiği Yeni Akropol Müzesi'nin tasarım kavramının değerlendirilmesine dayanan, mimari söylem ve metinsellik arasındaki ilişkinin üretken boyutlarını analiz etmektedir. Mimarlık üretiminin bir dil problemi olduğunu esas alan çalışmalarında yazarlar, mimari üretimin değerlendirilmesi ve yargılanması için öncelikle metinlerarasılık ve bağlamlararasılık kavramlarının kapasitelerine dikkat çekilmesine işaret etmektedir (Zivanovic ve Malesevic, 2015). Çok farklı konular ve bağlamlarda ele alınabilen Yeni Akropol Müzesi, gerek tarihsel ve arkeolojik süreci, gerekse de mimari süreci açısından günümüz çalışmalarında hala sıklıkla yer verilen bir bina olma özelliğini korumaktadır.

Bernard Tschumi ve Michalis Photiadis işbirliğinde kazanılan proje sonucu onaylanarak, 2003 yılında temelleri atılan Yeni Akropol Müzesi'nin inşaatı 2007 yılında tamamlanmıştır. Atina'nın Makriyanni bölgesinin tarihi dokusu içinde yer alan müze, Parthenon tapınağının güneydoğusunda konumlanmaktadır ve Tschumi'ye (2009a) göre Antik Yunan'ın matematiksel ve kavramsal netliğine sahip bir mimari kurgudur (Resim 3).



Resim 3. Parthenon (sağda) ve Yeni Akropol Müzesi (solda) arasındaki fiziksel ve görsel ilişkiyi gösteren kesit



Birbirinden bağımsız ve birbirine eklemlenen üç bölümde kurgulanan bina, ziyaretçilerin tanık olacakları farklı evrelere imkân veren bir kullanıcı deneyimini esas almaktadır (Tschumi, 2009b). Mimarlarının taban, orta ve üst olarak adlandırdıkları bu bölümler, binanın mimari dili ve temsil edilme biçimi arasındaki ilişkiyi, her bir düzeyde ayrı ayrı tartışmaya açmaktadır.

Taban olarak adlandırılan birinci bölüm, iki alt kottan oluşmaktadır. Bu alanlarda kazı faaliyetlerinin sergilendiği çeşitli açıklıklar ve boşluklar yer alırken, ikinci alt kotta kazı alanını tamamen örten bir giriş katı varlığı göze çarpar (Resim 4). Giriş katında yer alan ve ziyaretçilerin binaya yaklaşımında onları karşılayan üçgen boşluk, hem bu düzeyin altındaki kalıntıların izlenebilmesine olanak vermekte hem de üzerindeki benzer geometrili saçak ile kent terasına referans vermektedir (Akkurt, 2010).



Resim 4. Yeni Akropol Müzesi'nin zemin seviyesine bakan arkeolojik kazı alanı

Büyük yüzeyli cam döşemelerin kullanımı, kalıntıların izlenebilmesini olanaklı hale getiren düzenlemesi ve temel kolonlarının gridal bir sistem üzerinde yükselmesi ile bina, plan düzeyinde destekleyici bir mimari çözümleme sunması yanında cephe düzeyinde bir düzen varlığının sağlanmasına imkân vermektedir (Resim 5).



Resim 5. Yeni Akropol Müzesi'nin dış cephesinde izlenen kolonadlı ve gridal düzen

Orta olarak adlandırılan ikinci bölüm ise sergi alanları, satış birimleri, lobi, restoran ve multimedya alanlarından oluşmaktadır. Bu bölümün mekânsal organizasyonu, servis alanları ve sergi mekânlarından (Arkaik, Klasik ve Geç Antikite eserleri, Arkaik Galeri, Parthenon Sonrası Galeri ve Roma Dönemi Galerisi) oluşmaktadır (Akkurt, 2010). Orta boşlukta yer alan galeri katında ise Erechtheion Sergisi bulunmaktadır.

Yapının üçüncü katı olan ve üst olarak adlandırılan son bölüm, Parthenon Galerisi ve Athena Nike Tapınağı Galerisi'ni barındırmaktadır (Resim 6). Galeri mekânını saran cam yüzeyler Parthenon ile görsel iletişim kurarak özgün bir deneyim örneği sergilemektedir. Galerilerin

aydınlatılmasında ise ışığın kontrollü kullanımının önemsendiği görülmektedir. Bina bu katı, aynı zamanda doğrudan Akropol'e yönelmesi ile Parthenon'la bütünleşme örneği sergilemektedir.



Resim 6. Yeni Akropol Müzesi'nin giriş yönündeki iç mekân görüntüsü ve Parthenon Galerisi'nden Akropol'e doğru bakış

Tamamıyla Parthenon'a odaklanan üst bölüm, biçimsel olarak da tapınağa yönelim içindedir. Spiral bir döngü olarak çalışan gezi güzergâhı sayesinde farklı kotlarda oluşturulan galerilerde Arkaik, Klasik ve Geç Antikite Dönemlerine ait koleksiyonlar yer almaktadır (Resim 7).



Resim 7. Arkaik Galerisi'nin genel görünümü

Koleksiyonlar çoğunlukla heykel eserlerden oluşan ve tarih öncesi dönemden geç Roma dönemine kadar kronolojik bir sırayla yerleştirilmiş düzendedir. Bu noktada ziyaretçinin rotasının açık ve üç boyutlu bir döngü olduğu söylenebilir. Çünkü lobiden yürüyen merdiven yardımıyla Arkaik dönem eserlerinin yer aldığı çift katlı galerilere geçilir; oradan yürüyen merdivenle tekrar Parthenon Galerisi'ne doğru; daha sonra da Roma İmparatorluğu galerilerine geri dönülerek Akropol'e doğru dışarı çıkılmaktadır. Galeriler arası görsel bağlantının sağlanmasında; cam döşemeler, kusursuz beton yüzeyler ve bu yüzeylerde kullanılan noktacıklar etkili bağlantılar olarak tasarlanmıştır (Akkurt, 2010, s. 32).

Özetle, Parthenon tapınağının ve Akropol'ün öneminin modern bir dille yeniden inşa edildiği Yeni Akropol Müzesi'nin, geçmişi ile kurduğu akademik ve pratik ilişki yoluyla kendi monoloğunu oluşturduğu ve her geçen gün yeniden güncellendiği söylenebilir.

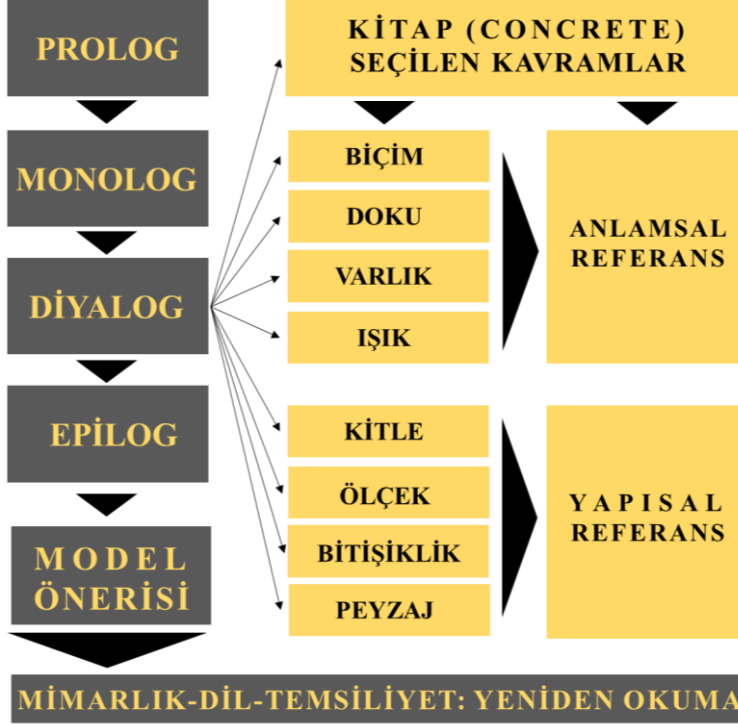
### **Diyalog**

Prolog bölümünde detaylandırılan bağlam ve Monolog bölümünde yer verilen tarihsel ve mimari süreç çerçevesinde oluşturulan Diyalog bölümü, sunduğu bina okuması ile Yeni Akropol Müzesi'nin temsiliyet dilini bir kitap ve onun alt kavramlarının açıklanması yoluyla gerçekleştirilmiştir (Tablo 1). 'Concrete (Beton)' adlı bu kitap, beton ile inşa edilmiş mimarlık ve

### **Turkish Studies**

mühendislik örneklerini hem yapısal hem de anlamsal referanslarla anlamlandırarak; biçim, doku, bitişiklik/yan yana olma, peyzaj, ışık, kitle, varlık/varoluş, ölçek başlıklarında sınıflandırmaktadır (Koren ve Hall, 2012).

Tablo 1. Mimarlık-dil-temsiliyet ilişkisi ve yeniden okuma modeli



Biçim, doku, varlık ve ışık kavramlarının anlamsal referans; kitle, ölçek, bitişiklik ve peyzaj kavramlarının yapısal referans olarak ayrıştırıldığı diyalog bölümünde Yeni Akropol Müzesi'ne ait mimari deneyimler, alternatif ve kuramsal bir bakış açısı ile sıralanmaktadır.

Mimarlığın tarihi boyunca her zaman önemli bir anlamsal referans olan biçim, Yeni Akropol Müzesi örneğinde Parthenon tapınağı ile ilişkisi açısından önceliklidir. Müzenin tapınak yönünde konumlanan biçimi, kent içinde ve vaziyet planı ölçeğinde güçlü bir yönelim ortaya koyar. Yapıya yaklaşımı kuvvetlendiren geniş saçak altında yer alan arkeolojik kalıntılar, zemin kotu seviyesinde açılan boşluk biçimi ile vurgulanmıştır (Resim 8). Köşeleri pahlanmış üçgen boşluğun biçimi, bu boşluğun üzerinde yer alan saçak ve aynı zamanda oluşturduğu teras bölümü ile de benzer geometridir. Şekil-zemin ilişkisi açısından birbirini tamamlayan bu durum, aynı zamanda kullanıcıya hem zemin seviyesinden üst kota bakışta, hem de üst kottan zemin seviyesine bakışta tamamlayıcı anlamsal referanslar sunmaktadır. Ayrıca müzenin girişinde yer alan küp biçimindeki oturma birimleri, yerleşikleri rastlantısal düzende müzenin mimarının kurguladığı bir seyir ve izleme planı oluşturmaktadır. Aynı durum iç mekânda, dev multimedya ekranlar önüne yerleştirilen küp oturma birimlerinde de izlenmektedir. Bina hacmi ve saçak/örtü ölçeğinde biçim yorumları, müzeye ait anlamsal mesajları belirgin hale getiren önemli referanslar arasındadır.



Resim 8. Yeni Akropol Müzesi'nin biçim kavramı açısından çeşitli dış mekân görselleri

Diğer bir anlamsal referans olan doku, yapının iç mekân duvar yüzeylerinde sergilenen eserler (alınlık, metop, friz vb.) yoluyla izleyicisine sunulmuştur. Eserlerin yer alacağı nişlerin bu amaçla tasarlanması ise, aslında bina iç mekân yüzeyinde ikinci ve yapay bir doku katmanı oluşturmaktadır. İç mekân yüzeyleri, doğru yerlerde kullanılan brüt beton ve cam kullanımı ile hem bir karşıtlık oluşturmakta, hem de yüzey dokusunu doğallaştırmaktadır. Eserlerin yerleştirilmesi yoluyla oluşturulan doku, duvar yüzeylerinin düşey derzlerle ayrılması ve düşeyliğin vurgulanmasını sağlayan duvar parçalarının çizgiselliği ile desteklenmiştir (Resim 9). Ana giriş mekânında yer alan iki kat yüksekliğindeki hacmin duvar iç yüzeylerinde kullanılan brüt betonun dairesel boşluklu yapısı ise, dairelerin kullanım yoğunluğuna göre farklı derecelerde doku örnekleri sunmaktadır. Böylelikle farklı mekânlarda kullanılan çeşitli doku örnekleri, anlamsal bir referans olarak iç mekân yüzeyinin dilini oluşturmaktadır.



Resim 9. Yeni Akropol Müzesi'nin duvar yüzeylerinde oluşturulan doku görselleri

Varlık referansı, Parthenon tapınağını ve dolayısıyla Yunan medeniyetini temsil eden her türlü kalıntıyı/eseri temsil etmektedir. Tüm tarihi, medeniyeti, yaşamı ve mimarlığı ziyaretçisine yeniden hatırlatan bu kalıntılar/eserler, geçmişi yeniden düşündüren ve aynı zamanda geleceği yeniden kurgulamaya yardımcı olan anlamı büyük varlıklardır (Resim 10). Bu kalıntılar/eserler, daha önce sözü edildiği gibi sadece iç mekânda değil, yer düzleminde de korunarak varlıkları tasarımın parçası haline getirilmiştir. Parthenon tapınağı yönünde yer alan terastan bakıldığında ise, müzenin cam cephesinin yansıtıcı yüzey özelliği ile ön plana çıktığı ve tapınak silüetinin yüzeyde yeniden varlık bulduğu görülmektedir. Tapınağın biçimsel yönelimiyle tasarlanan ve eserlerinin muhafaza edilmesi göreviyle donanan müze, adeta cam yüzeyinde tapınak suretini yeniden inşa etmektedir.



Resim 10. Yeni Akropol Müzesi'nde Parthenon tapınağının varlığını temsil eden iç ve dış mekân görselleri

Son anlamsal referans olan ışık ise, mimarlıkta hem fiziksel hem de psikolojik bir gereksinme olarak sıklıkla başvurulan bir tasarım ögesidir. Genellikle müzeler doğal ışığın tercih edildiği ve anıtsal özelliklerin aydınlık veya karanlık yoluyla vurgulandığı tasarlanmış ortamlardır. Yeni Akropol Müzesi örneği kapsamında yorumlanan ışık, koleksiyonların sergilendiği galerilerde eserlerin varlığını belirtik hale getiren önemli bir parametredir (Bkz. Resim 7). Orta bölümde yer alan galeriler için düşünülen iç mekân organizasyonu yanında, galerilerin kontrollü ışık alımını denetleyen bir cephe kurgusu varlığı izlenmektedir. Kuzey ve güney yönünde cam yüzeyler, doğu ve batı yönünde ise metal yüzeylerin yer alması, söz konusu ışık alımı kontrolü için gerekli görülmüştür (Resim 11). Kullanılan çeşitli cam türleri; ışığın en üst kattaki Parthenon Galerisi'ne ulaşması, galerilere süzülmesi ve binanın çekirdeğine nüfuz etme niyetiyle kullanılmıştır. Ayrıca brüt beton, metal ve cam kullanılarak oluşturulan bina kabuğu yüzeyleri; binanın gündüz ve gece görünümünü ışık ile anlamlandıran farklı mimari yüzler sunmaktadır.



Resim 11. Yeni Akropol Müzesi'nin kabuk ve cam yüzeylerinde gündüz-gece görünümü

Sıklıkla somut mimari çıkarımlar yapmaya imkân veren yapısal referanslar, Yeni Akropol Müzesi örneğinde de görülmektedir. Müzenin kitle kurgusu, geometrik olarak tanımlanan 3 yatay düzlemden oluşmaktadır. Binanın kitlesi, farklı boyutlardaki dikdörtgen kutuların, belirli açılarla bir araya gelmesi ile oluşan hareket sonucu tanımlanmıştır. Kitle kurgusunda yer alan konsolların uygulanabilmesi; taşıyıcı sistem, perde duvarlar ve daire kesitli kolonlar yardımıyla sağlanmıştır. Kitle kurgusu ile farklı perspektifler sunan müze, özellikle geniş giriş saçağının yer aldığı cephede, birden fazla kütlelerin varlığını düşündürmektedir. Yapı üç düzeyde de farklı pencere düzeni sergilediğinden, kitle büyüklükleri açısından çeşitli yansımalar oluşturmaktadır (Resim 12). En üstte yer alan düzeyde, Parthenon tapınağına yönelik 360 derece perspektifi olan bir vista sunulmaktadır. Bu vista dışarıda yansıtıcı yüzey yoluyla, içerde ise bölüntüsüz geniş cam yüzeylerle sağlanmaktadır (Resim 13).

### Turkish Studies



Resim 12. Yeni Akropol Müzesi'nin kitle kavramı görselleri



Resim 13. Yeni Akropol Müzesi cephe düzeni ve vistaları

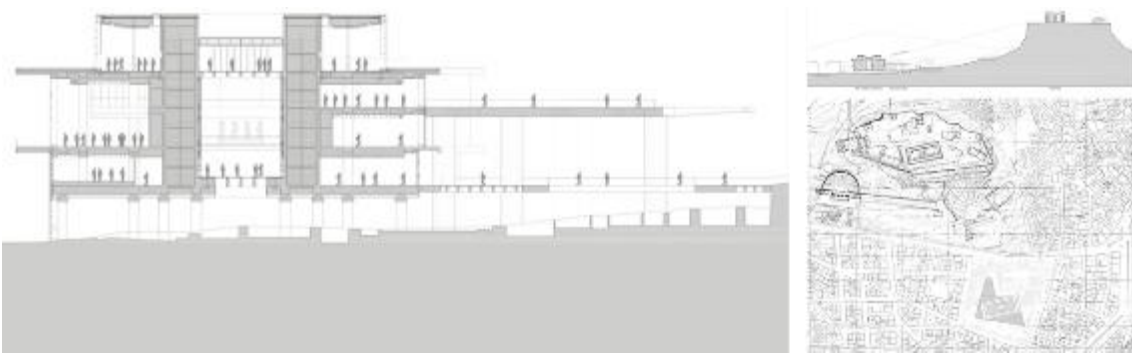
Diğer bir yapısal referans olan ölçek açısından Yeni Akropol Müzesi'nin, bina alanının tamamını kullanarak civarındaki yapı adaları kadar yer işgal ettiği söylenebilir. Bu derece büyük boyutlu bir kitlesel yerleşimin, yine de ölçek açısından –özellikle de iç mekânda- dengeli bir yaklaşımla tasarlandığı söylenebilir. Müze kesiti incelendiğinde katlarda yer alan galeri ve rampaların planlamasında, özellikle görsel düzeyde hacimleri insan ölçeğine uygun hale getirme eğilimi gözlenmektedir (Bkz. Resim 15). Heykellerin sergilendiği Arkaik Akropol Galerisi mekânında söz konusu insan ölçeği yaklaşımının, uyumlu ve farklı yüksekliklerde tasarlanmış olan kaideler üzerindeki eserleri daha nitelikli kıldığı fark edilmektedir (Resim 14). Vaziyet kurgusu açısından ölçek kavramı değerlendirildiğinde ise; müzenin üst kat planı ve Parthenon tapınağı arasındaki uyum, ölçek açısından birlikte ele alınmış olabileceğini düşündürmektedir (Resim 15). Yerleşim kotu itibarıyla Parthenon tapınağını aşmayan açının varlığı da, ölçeğin sağlıklı düşünüldüğünün göstergesidir.



Resim 14. Yeni Akropol Müzesi'nin ölçek kavramı açısından hava fotoğrafı ve galeri iç mekân görünüşü

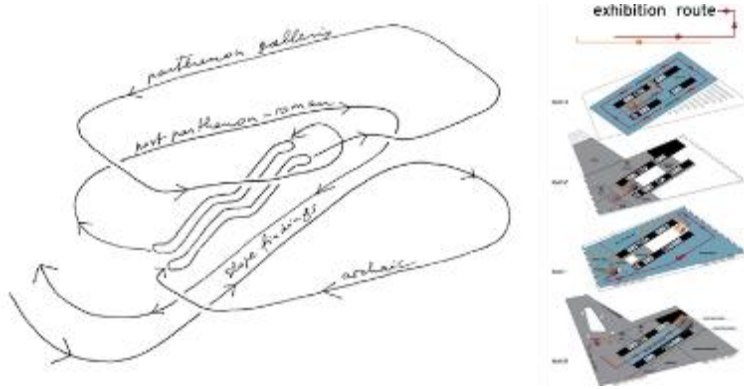
### Turkish Studies

*International Periodical for the Languages, Literature and History of Turkish or Turkic*  
Volume 12/35



Resim 15. Yeni Akropol Müzesi'nin kesiti ve vaziyet planı

Bitişiklik referansı, yan yana olma hali veya çakışma durumunu ifade etmektedir. Kitle kurgusunda düzeylerin çakışması olarak yorumlanabilecek bitişiklik, müzenin kat planlarının yerleşimi ve iç mekânda kurgulanan sergi rotası üzerinden okunabilmektedir. Spiral bir döngü olarak kurgulanan sergi alanları, kronolojik bir sergileme biçimini esas almakla birlikte bu alanları birbirine bağlayan rampa ile kullanıcı için bir rota çizmektedir (Resim 16). Bitişiklik durumu olarak yorumlanan bu düzenleme, giriş holünden başlayan sergi ardından karşılaşılan rampa ile Arkaik Galeriye uzanmakta, devamında yürüyen merdivenler ile Parthenon Galerisi'ne ulaşmaktadır.



Resim 16. Yeni Akropol Müzesi'nin bitişiklik kavramı açısından sirkülasyon şeması

Müzenin altında yer alan arkeolojik kalıntılar ise, hem dış hem de iç mekânda zemin altı düzeyde sergilenmeye değer bölümleri oluşturmaktadır. Yer yer şeffaf malzemeler kullanılarak örtülen ya da tamamen açıkta bırakılarak zemin dokusundan ayrıştırılan bu alanlar, aslında binanın konumlandığı alanın birden çok tarihsel katmanın çakışması sonucu oluştuğunun önemli bir göstergesidir (Resim 17).



Resim 17. Yeni Akropol Müzesi'nin kazı alanıyla çakıştığını gösteren görseller

### Turkish Studies

International Periodical for the Languages, Literature and History of Turkish or Turkic  
Volume 12/35

Son yapısal referans olan peyzaj ise, arkeolojik kalıntıların varlığı ile zemin altı düzeyde doğal ve kullanıcısında farkındalık yaratan bir alan sunmaktadır. Bu arkeolojik alan, binanın zemin kotundaki iç mekânda bir sergi haline dönüştürülerek üzerinde yürünebilir bir peyzaj alanı haline gelmektedir. Bunun yanında binanın yan cephesinde beton kolonlar üzerinde yükselen arkeolojik alana eşlik eden peyzaj, sert zemin ve yeşil birlikteliği ile kurgulanarak binanın çevresini kat etmeye imkân vermektedir (Resim 18). Yapısal bir referans olarak peyzajın, bu örnek bağlamında sadece yeşil alanı çağrıştırmadığı açıktır. Arkeolojik kalıntıların doğal bir peyzaj alanı olarak tasarlandığı müzede düzenlenmiş tek peyzaj alanının, Parthenon tapınağı yönündeki sundurmalı giriş cephesi yanındaki yeşil alan ve rampalardan oluşan düzenleme olduğu söylenebilir.



Resim 18. Yeni Akropol Müzesi'nin doğal ve yapay peyzajı

Her bina/yapı, bir anlatım diline ihtiyaç duyar. Bu çalışmadaki anlatım dili yeniden okumayı esas aldığından, anlam yükleme ve yorum yapma işini okuyucusuna devretmektedir. Bu bağlamda Yeni Akropol Müzesi'nin ortaya koyduğu mimari dil, bizlere sunduğu yapısal ve anlamsal referanslar açısından bir diyalog örneğidir.

### Epilog

Bir mesaj taşıyan mimarlık ürünleri, fonksiyonel amaçlarının ötesinde ilham verici ve dışavurumcu değerler içermektedir. Sözü edilen değerler, mimarlıkta yeniden okumaların bir dil ortaya koyabileceğini temsil etmektedir. Bina okumaları, farklı kavramsal düzeylerde ve anlam yükleme yolları ile gerçekleştirilebilir. Bu çalışma kapsamında ise bina, önerilen dörtlü model ve özellikle Diyalog bölümünde detaylandırılan yöntem yoluyla gerçekleştirilmiştir.

Bir kitap ve onun seçilen kavramları aracılığıyla mimarlık düşüncesini anlamaya çalışmak, aynı zamanda mimarlık-dil-temsiliyet arasındaki ilişkiye yeni bir boyut kazandırabilmek demektir. Bernard Tschumi'nin Yeni Akropol Müzesi'nin bir model yoluyla yeniden okunmasında; biçim, doku, varlık, ışık kavramlarının müze için anlamsal referanslar taşıdığı; kitle, ölçek, bitişiklik, peyzaj kavramlarının ise müze için yapısal referanslar barındırdığı belirlenmiştir. Bu referansların yorumlanması sonucunda ise Yeni Akropol Müzesi hakkında aşağıdaki özet yargılara varılmıştır:

- Biçim kavramı açısından müze, Parthenon tapınağı ile uyumludur ve müze girişinde tasarlanan saçağın biçimi, oturma birimlerinin yerleşimi gibi ayrıntılar açısından kullanıcılarına anlamsal mesajlar iletmektedir.
- Doku kavramı açısından müze, Parthenon tapınağının parçalarının iç mekân yüzeylerinde kullanılması yoluyla yeniden temsil edilmiştir.
- Varlık kavramı açısından müze, Parthenon tapınağının varoluşunu ortaya koyan her türlü kalıntının/eserin sergilenmesini temsil etmektedir.
- Işık kavramı açısından müze, kullanılan çeşitli yüzey türlerinin ışık aracılığıyla yorumlanabileceği bir karşıtlık ortaya koymaktadır.

### Turkish Studies



- Kitle kavramı açısından müze, konumu ve kurgusu ile kullanıcılarına farklı vistalar sunmaktadır.
- Ölçek kavramı açısından müze, Parthenon tapınağının kalıntılarına/eserlerine ev sahipliği yapacak büyüklükte tasarlanmıştır. Müzede sergilenen eserler ve sergi mekânlarındaki kaideler insan ölçeğine uygundur.
- Bitişiklik kavramı açısından müze, binanın kitle kurgusunun farklı açılarla çakışması ve sirkülasyon alanının kurgulanması yoluyla inşa edilen önemli bir örnektir.
- Peyzaj kavramı açısından müze, yapının altında yer alan tarihi kalıntıların bir peyzaj ögesine dönüşümünü sergilemektedir.

Sonuç olarak, mimarlık ve aynı zamanda önemli kavramsal üretimler olarak binalar arasındaki ilişkinin kuramsal düzeyde çeşitlenmesine imkân veren bu çalışma, çeşitlenmenin sonsuz sayıda ve biçimde yapılabileceğinin bir göstergesi olmayı hedeflemiştir. Ve bu hedefin, mimarlık ve temsiliyet dili arasındaki ilişkinin kurulmasında, okuyucusuna bir okuma modeli sunmada yol gösterici olduğu söylenebilir.

### KAYNAKÇA

- Akkurt, H. B. (2010). Atina'da çağdaş bir kültür tapınağı: Yeni Akropol Müzesi. *Ege Mimarlık*, 74, 28-32. Erişim tarihi: 12 Ağustos 2017, <http://egemimarlik.org/74/7.pdf>
- Antonio, C., ve De Jong, U. (2011). Creating a dialogue across time in Athens: the New Acropolis Museum and the Parthenon. *In proceedings of the 2011 international conference of association of architecture schools of Australasia* (ss. 71-81). Australia: Deakin University. Erişim tarihi: 12 Ağustos 2017, <http://dro.deakin.edu.au/view/DU:30042299#?>
- Eisenman, P. (1996). Architecture and the problem of the rhetorical figure. K. Nesbitt (Ed.), *In theorizing a new agenda for architecture* (ss. 176-181). USA: Princeton Architectural Press.
- Erdem, M. D. (2009). Göstergebilim (semiotik) açısından Rasim Özdenören'in "İt" hikayesi. *Turkish Studies- International Periodical For the Languages, Literature and History of Turkish or Turkic Volume*, 4(6), 120-169.
- Jakobsen, A. S. (2012). Experience in-between architecture and context: the New Acropolis Museum. *Journal of Aesthetics & Culture*, 4, 1-8. Erişim tarihi: 12 Ağustos 2017, <http://dx.doi.org/10.3402/jac.v4i0.18158>
- Koren, L., ve Hall, W. (2012). *Concrete*. Phaidon Press.
- Kuloğlu, N., ve Durmuş, S. (2015). Architecture and technology: architect's expression language in design process. J. Urbano (Ed.), *In Architecture Anthology I: Education, Research, and Practice* (ss. 81-94). Athens, Greece: Athens Institute for Education & Research (ATINER).
- Loukaki, A. (2008). *Living ruins, value conflicts* (Cilt 1). Farnham Birleşik Krallık: Ashgate Publishing.
- Ntaflou, C. (2011). The New Acropolis Museum and The Dynamics of National Museum development in Greece. *Great Narratives of the Past Traditions and Revisions in National Museums* (s. 97-111). Paris: Linköping University Electronic Press. Erişim tarihi: 15 Ağustos 2017, <http://www.ep.liu.se/ecp/article.asp?issue=078&article=009&volume=>

- Plantzos, D. (2011). Behold the ranking geison: the New Acropolis Museum and its context-free archaeologies. *Antiquity*, 85, 613-630.
- Tatouli, P. ve Zacharaki, V. (2004). *The Cultural Athens of Constantine Caramanlis*. Athens: Militos.
- Tanyeli, U. (2002). Mimarlıkta temsiliyet. *Arredamento Mimarlık Tasarım Kültürü Dergisi*, 146, 76.
- Tschumi, B. (2009a). Yeni Akropol Müzesi. *Yapı Dergisi*, 335, 78-85.
- Tschumi, B. (2009b). *The New Acropolis Museum*. (B. Tschumi, Ed.) New York: Rizzoli International Publications.
- Zivanovic, I. ve Malesevic, M. (2015). Concept of inter(con) textuality in architectural discourse and production case study: New Acropolis Museum. *Prostor : A Scholarly Journal of Architecture and Urban Planning*, 23(2), 396-402. Erişim tarihi: 15 Ağustos 2017, <http://hrcak.srce.hr/150055>
- (URL-1) <http://www.theacropolismuseum.gr/en/content/museum-history>. Erişim Tarihi: 15 Ağustos 2017

### Resim Kaynakları

- Resim 1. <http://www.archilovers.com/stories/5268/the-new-acropolis-museum-athens-greece.html>
- Resim 2. <http://www.archilovers.com/stories/5268/the-new-acropolis-museum-athens-greece.html>
- Resim 3. <http://www.archdaily.com/61898/new-acropolis-museum-bernard-tschumi-architects>
- Resim 4. ©Serap Durmuş Öztürk arşivi, 2013, 2016
- Resim 5. ©Serap Durmuş Öztürk arşivi, 2013, 2016
- Resim 6. ©Serap Durmuş Öztürk arşivi, 2013, 2016
- Resim 7. ©Serap Durmuş Öztürk arşivi, 2013
- Resim 8. ©Serap Durmuş Öztürk arşivi, 2013
- Resim 9. ©Serap Durmuş Öztürk arşivi, 2013
- Resim 10. ©Serap Durmuş Öztürk arşivi, 2013, <http://www.archdaily.com/61898/new-acropolis-museum-bernard-tschumi-architects>
- Resim 11. ©Serap Durmuş Öztürk arşivi, 2013
- Resim 12. ©Serap Durmuş Öztürk arşivi, 2016
- Resim 13. ©Serap Durmuş Öztürk arşivi, 2016
- Resim 14. <http://www.archdaily.com/61898/new-acropolis-museum-bernard-tschumi-architects>, ©Serap Durmuş Öztürk arşivi, 2013
- Resim 15. <http://www.archdaily.com/61898/new-acropolis-museum-bernard-tschumi-architects>
- Resim 16. <http://www.archdaily.com/61898/new-acropolis-museum-bernard-tschumi-architects>, <http://www.theacropolismuseum.gr/en/content/museum-floor-plan>
- Resim 17. ©Serap Durmuş Öztürk arşivi, 2013
- Resim 18. ©Serap Durmuş Öztürk arşivi, 2013